

TÜRKİYE’NİN AT ÜYELİĞİ VE BEŞERİ KALKINMA DURUMU

Prof. Dr. Hüseyin TATLIDİL (*)
Oğuz CİNEL (**)

Özet

Bu çalışmada Birleşmiş Milletler’in beşeri kalkınmada ele aldığı üç temel değişkenin (yaşam ümidi, erişkinlerde okur yazarlık oranı, kişi başına düşen GSYH (gayri safi yurtiçi hasıla) yanı sıra farklı bir görüş açısı getirmek amacıyla; nüfusun büyüme oranı, kadın başına düşen doğum, bebek ölüm oranı, yıllık ortalama enflasyon oranı, GSYH’de tarımın payı, yerli üretimdeki ihraç payı, yerli üretimdeki yatırım payı, kişi başına düşen yıllık su tüketimi ve kişi başına düşen enerji tüketim miktarı bilgileri de ele alınarak Avrupa Topluluğu’na üye olan ve olmak isteyen ülkeler arasında beşeri kalkınma (insani gelişim) yönünden karşılaştırma yapılmıştır.

Çok boyutlu ölçekleme ve kümeleme analizi gibi istatistiksel tekniklerden de yararlanılarak Türkiye’nin beşeri kalkınma yönünden Avrupa ülkeleri arasında Çek Cumhuriyeti, Macaristan, Polonya, Romanya, Bulgaristan, Malta ile birlikte farklı konumda olduğu bulunmuştur.

1. Giriş Ve Amaç

Dünyadaki iktisadi birleşimler içinde en başarılı olanı Avrupa Eko-nomik Topluluğu (AET) veya yaygın (yeni) adıyla Avrupa Topluluğu’dur (AT).

AT ekonomik olduğu kadar siyasi amaçları olan bir kuruluştur. AT’nin kuruluş nedenleri barışın korunması, ekonomik birleşmenin sağlanması ve siyasal birleşmedir. 25 Mart 1957 tarihinde Roma Antlaşmasını im-zalayarak topluluğun kurucusu durumunda olan altı ülke

(*) Prof. Dr. Hüseyin TATLIDİL: Hacettepe Üniversitesi Fen Fakültesi İstatistik Bölümü Öğretim Üyesi

(**) Oğuz CİNEL: Hacettepe Üniversitesi Fen Fakültesi İstatistik Bölümü Araştırma Görevlisi

(Altılar) şunlardır: Almanya, Fransa, İtalya, Belçika, Hollanda ve Lüksemburg. 1 Ocak 1973 tarihinde İngiltere, İrlanda ve Danimarka'nın katılmasıyla (Üçler) üye sayısı dokuz, 1 Ocak 1981'de Yunanistan ile ona, 1 Ocak 1986'da İspanya ve Portekiz'le onikiye, 1 Ocak 1995'de Avusturya, Finlandiya ve İsveç'in tam üyeliğe kabul edilmesiyle onbeşe çıkmış bulunmaktadır.

Topluluğun asıl amacı Batı Avrupa'da bir iktisadi birlik kurmak ve bu aşamadan da siyasi birleşmeye ulaşmak olduğu söylenebilir. Uzun vade-de görülen siyasi birlik o derecede kapsamlı olacaktır ki, üye ülkeler kuru-lacak olan "Avrupa Birleşik Devletler" (ABD'ye benzer şekilde) içinde adeta birer eyalet durumuna gelecektir (Seyitoğlu, H; 1991). Günümüzde bunun en büyük göstergeleri ülkeler arasında serbest dolaşım hakkının bu-lunması, ortak siyasi kararların alınması, ortak merkez bankasının ve para biriminin oluşturulmaya çalışılmasıdır.

Bu topluluğa üye olan ülkelerin yanı sıra, topluluğa üye olmak isteyen ve başvuruda bulunan ülkeler de bulunmaktadır. Dünyada batı stan-dartı olarak ele alınan ve Avrupa'da bulunup da bu standartı yakalamanın bir göstergesi, ülkelerin bu topluluğa üye olmasıyla açıklanmaktadır. Bu standart o kadar geniştir ki, gerek nüfus gerek ekonomik gerekse de sosyal içeriğin bir karışımıdır. AT üyesi ülkeler bu üç faktörü gözönünde bulun-durarak veya siyasi bir karar sonucu başvuruda bulunan ülkeleri üyeliğe kabul etmektedirler.

Bu araştırmanın konusu; AT ülkeleri ve AT'ye başvuran ya da başvuruda eğilimli olan ülkelerin 5 nüfus, 5 ekonomi ve 2 tane çevre bilgileri (değişken) yardımıyla, beşeri kalkınma (insani gelişim) yönünden karşılaştırılmasıdır (Dünya Bankası, 1995 Atlası verileriyle).

Bu araştırmanın yapılmasındaki amaç ise, AT'ye üye olan ve AT'ye üye olmak isteyen olarak tanımlanan bu iki grubu birbirinden ayıran temel özelliklerin ortaya çıkarılması, değişkenler yardımıyla oluşabilecek grup-ların belirlenmesi ve çok boyutlu uzaydan mümkün olduğunca az boyutlu uzaya ulaşarak göze hitap eden sonuçlar çıkarmaktır. Ayrıca ekonomik ve beşeri kalkınmanın birbirini destekleyen, ilişkili yönlerinin ortaya konması da çalışmanın diğer bir amacıdır. Bu arada 1987 yılında AT'ye üyelik için başvuran ve hâlâ bekleyen Türkiye'nin, AT'ye girebilmesi için nasıl bir politika izlemesi gerektiği hakkında karar vericilere, siyasilere yardımcı olmak nihai amaçtır.

2. Genel Bilgiler

2.1. Beşeri Kalkınma

Beşeri kalkınma (Human Development) konusundaki tanımlar farklı olsa bile her tanımında temel bazı kavramlar yer alır. Göreli olarak beşeri kalkınma “yaşam ve sağlık standartları” ya da “insanların tercihlerini çoğaltma yöntemleri” ya da “insanların tüm kapasitelerini kullanabilme yöntemleri” olarak tanımlanabilir (Tatlıdil, H. ; 1992-b).

Birleşmiş Milletler (BM) beşeri kalkınmayı ele alan önemli kuruluşların başında gelmekte ve belirli zaman aralıklarında “Beşeri Kalkınma Raporları” yayınlamaktadır.

Birleşmiş Milletler beşeri kalkınmayı ölçmede, insan hayatının üç temel ögesi üzerine yoğunlaştırmayı tercih etmiştir; yaşam ümidi, bilgi (okur-yazarlık oranı), ekonomik yaşam standartları (kişi başına düşen GSYH). Öte yandan politik özgürlük, kişisel güvenlik ve kişisel ilişkilerin de beşeri kalkınmada önemli faktörler olduğu belirtilmektedir. Ancak bunların elde edilebilmesi ve ölçülmesi çok zor ya da imkansız olduğundan, bu tür değişkenler sadece sözel olarak değerlendirilmektedir.

Uzun ömürlülük (yaşam ümidi); bebeklikten başlayan yaşam beklentisi olarak kabul edilir. Yaşam beklentisinin önemi, uzun bir ömrün değerli olduğu ve çeşitli dolaylı durumların (yeterli beslenme, sağlık gibi) uzun yaşam beklentisi ile yakından ilişkili olduğu görüşünden kaynaklanır. Bu yakın ilişki, yaşam beklentisini insan gelişiminin önemli göstergelerinden biri yapar.

BM'nin temel değişken olarak aldığı ikinci gösterge bilgisidir. Okur-yazarlık oranı, okulda geçen süre ve modern bir toplumda üretken bir yaşam için gerekli iyi bir eğitime olan yönelimin kabaca yansımasıdır. Ancak okur-yazarlık, öğrenme ve bilgi birikimini oluşturmada kişinin attığı ilk adımdır. Aslında eğitim düzeyini ortaya koymada, teknik öğretimde veya yüksek öğretimde olanların oranı da önem taşımakla birlikte, temel insani gelişimi ortaya koymak için okur-yazarlık oranının büyük bir öneme sahip olduğu açıktır.

Üçüncü değişken olan ekonomik yaşam standartları, normal bir yaşam sürdürmek için gerekli kaynaklara sahip olma durumudur ve ölçülmesi en güç olanıdır. Gelir, kredi, toprak ve diğer kaynakları içeren veriler gereklidir. Ancak bu çeşitli değişkenlerle ilgili sınırlı veri olduğundan, bunlar arasından gelir göstergesini ele almak en iyisi olacaktır. Kişi başına düşen gelir, elde edilmesi en kolay veridir ve bütün bir ulusun ekonomik durumunu ifade eder. Ancak kişi başına düşen gelir, ticari olmayan hizmetler ve mallar, faiz, döviz oranlarındaki nomalilerden

kaynaklanan olumsuzluklar gibi alternatif gelirlerden (kayıt dışı gelir) etkilenmekte ve bu gelirler ölçülememektedir. Dolayısıyla kişi başına düşen gelir bazen gerçek durumu yansıtmayabilir (Human Development Report, 1991).

Yukarıda BM'nin ele aldığı üç değişkene dikkat edilecek olursa, bu değişkenler, basit birer değişkenden ziyade bir sonuçtur. Öyle ki bu sonuçlar, birçok değişkenle ilişkili veya birçok değişkeni kapsamaktadır. Ancak yapılan araştırmalar göstermiştir ki, ülke karşılaştırmalarında bu üç değişkenin (yaşam ümidi, okur-yazarlık oranı, kişi başına düşen GSYH) kullanılması yeterli derecede bir açıklama getirememekte ve yanıltıcı sonuçlar verebilmektedir. Bundan dolayı bu araştırmada BM'nin ele aldığı üç değişken ve bunlara ek olarak dokuz değişken daha kullanılmıştır.

2. 2. Ekonomik ve Beşeri Kalkınma

Ekonomik büyüme ve beşeri kalkınma birbirinden bağımsız olarak düşünülmesi imkansız olan iki kavramdır. Ekonomik refahlılık, beşeri kal-kınmanın başlıca ivmelerinden biridir. Yukarıda da belirtildiği gibi beşeri kalkınma değişkenlerinin içinde ekonomik değişkenlerin de bulunduğu bir gerçektir. Ancak bir ülkenin ekonomik refahı artmış olmasına karşın bunun bireye yansımaları farklı olabilmektedir. Gelir dağılımındaki çarpıklık kavramı buna en iyi örnektir. Beşeri kalkınmanın temel aldığı insandır. Yani insanın sosyal, kültürel ve ekonomik yönden gelişimidir. Ekonomi büyürken aynı oranda kişinin hayat standartları da artmalıdır. Daha önceleri ülkelerin kalkınmışlık durumları, ekonomik durumları ile, genellikle de gelir verileri ile belirlenmekte iken günümüzde kalkınma derecesine karar vermek için hesaplamalara bazı sosyo-ekonomik değişkenler eklenmektedir.

3. Kullanılan İstatistiksel Teknikler

Yukarıdaki bölümde açıklanan değişkenlerden yararlanarak ülkelerin beşeri kalkınma durumları karşılaştırılmadan önce bu bölümde, kullanılacak istatistiksel tekniklerden kısaca söz edilecektir.

3. 1. Kümeleme Analizinin Aşamaları

Kümeleme analizinin genel amacı, gruplanmamış verileri benzerliklerine göre sınıflandırmak (gruplamak) ve araştırmacıya; uygun, işe yarar özetleyici bilgiler elde etmede yardımcı olmaktır. Kümeleme analizinde küme sayısı bilinmemekte (bilinmesi durumunda zaten kümeleme analizi kullanılmamaktadır) ve sadece verilerin mevcut

durumuna ilişkin sonuçlar ver-mesi nedeniyle gelecekte kullanılması sözkonusu olmamaktadır.

Kümeleme analizinde verilerin normal dağılımlı olması gerektiği varsayımı olmakla birlikte normallik varsayımı prensipte kalmakta, uzaklık değerlerinin normalligi yeterli görülmektedir.

Kümeleme analizinde ilk aşama, veri giriş aşamasıdır. Verilerin, kü-melemeye uygun biçimde girilmesi ile ilgili olan bu aşamada uzaklıklar mat-risi elde edilmektedir. İkinci aşama, kümeleme tekniğinin seçilmesi ve uy-gulanmasıdır. Son aşama ise sonuç aşaması olup bu aşamada, sonuçların duyarlılığının ve anlamlılığının tartışılması yapılmaktadır. Sonuçların uygun olmaması durumunda (değişkenlerin uygun olmaması ve/veya küme sayısı-nın doğru belirlenmemiş olması nedeniyle) tekrar ikinci aşamaya dönül-mektedir.

Kümeleme analizinin kullanımında bu genel amacın yanı sıra aşağı-daki özel amaçlardan da söz edilebilmektedir (Tatlıdil,H ;1992-a).

- Gerçek tiplerin (cinslerin - ırkların) belirlenmesi,
- Model uydurmanın kolaylaştırılması,
- Gruplar için ön tahmin,
- Hipotezlerin testi,
- Veri yapısının netleştirilmesi,
- Veri indirgemesi (veriler yerine kümelerin değerlendirilmesi),
- Aykırı değerlerin bulunması.

3. 2. Çok Boyutlu Ölçekleme Analizi (ÇBÖ) ve Aşamaları

Çok Boyutlu Ölçekleme-ÇBÖ (Multidimensional Scaling) n tane nesne (birey-gözlem) arasındaki uzaklık değerlerini kullanarak bu nesnele-rin çok boyutlu uzaydaki konumlarını, ilişki yapısını ve resmini ortaya koy-mayı amaçlamaktadır.

ÇBÖ'nün genelde amacı, mümkün olduğunca az boyutla, nesnelerin yapısını (uzaklık değerlerini kullanarak) orijinal şekle yakın bir biçimde or-taya koymaktır. ÇBÖ'de genel olarak, metrik (klasik) ve metrik olmayan ölçekleme yöntemleri olmak üzere iki tür ölçekleme yönteminden söz edil-mektedir. Hesaplamaların basitliğine karşın uzaklık fonksiyonunun mono-ton dönüşümünün sağlıklı olmaması nedeniyle metrik yöntemler pek yaygın kullanılmamaktadır. Öte yandan elde sadece benzerlik (benzemezlik) ölçüm-leri olması durumunda, metrik olmayan yöntemlerin kullanılmasının zorun-luluk olmasının yanında, kayıp ya da

eksik gözlemler olması durumlarında daha iyi sonuçlar vermesi nedeniyle metrik olmayan ölçekleme yöntemleri tercih edilmektedir. Nitekim kullanılan bilgisayar programlarının bir çoğunda ÇBÖ bu yöntemler üzerine kurulur. Bu yöntemlerin kullanımı ile elde edilen şekillerin; yorum, yansıma ve dönüşüme bağlı olarak bazı belirsizlikleri bulunmaktadır. Şekillerde bulunan tüm noktalar bir yerden başka bir yere kaydırılabildiği gibi şeklin tümü döndürülebilmekte veya yansıtılabilmektedir. ÇBÖ'nün aşamaları ise aşağıdaki gibidir (Tatlídil, H; 1992-a).

- 1) Veri girişi,
- 2) Uygulanacak yöntemin saptanması,
- 3) Sonuçların elde edilmesi,
- 4) Yorum.

Elde edilen şeklin gerçek şekille uygunluğunun bir ölçüsü olarak Kruskal tarafından geliştirilmiş tolerans oranlarından yararlanılmaktadır. Buna göre; (s: stress katsayısı olmak üzere)

- s \geq .20 ise zayıf uyum,
s = .10 ise orta uyum,
s = .05 ise iyi uyum,
s = .00 ise tam uyum olduğu düşünülmektedir.

4. Uygulama

4. 1. Ülkeler, Değişkenler ve Veriler

Araştırmada ülkeler önceden de belirtildiği gibi AT'ye üye ve AT'ye üyelik için başvuran veya başvuruda eğilimli olan ülkelerdir. Bu iki grup ülkeleri devam eden sayfada verildiği gibidir.

ÜLKELER

- | | |
|---------------|---------------------|
| *1- Fransa | 16- Türkiye |
| *2- Hollanda | 17- Macaristan |
| *3- İngiltere | 18- Polonya |
| *4- Almanya | 19- Romanya |
| *5- İtalya | 20- Norveç |
| *6- İspanya | 21- İsviçre |
| *7- Danimarka | 22- Malta |
| *8- Belçika | 23- Çek Cumhuriyeti |

- *9- Portekiz
- *10- Lüksemburg
- *11- İrlanda
- *12- Yunanistan
- *13- Avusturya
- *14- Finlandiya
- *15- İsveç
- 24- Kıbrıs
- 25- İsrail
- 26- Bulgaristan

* : AT'ye üye olan ülkeler

Diğer ülkeler ise AT'ye üyelik için başvuran veya üyelik için başvurmaya eğilimli olan ülkelerdir.

Çalışmada gözönüne alınacak değişkenler; nüfus, ekonomi ve çevre değişkenleri olarak gruplandırılmıştır.

Bu değişkenler;

Nüfus değişkenleri:

- X1: Nüfus artış hızı (%)
- X2: Yaşam ümidi (yıl)
- X3: Kadın başına düşen doğum (sayı)
- X4: Bebek ölüm oranı (%0)
- X5: Okuma yazma bilmeyenlerin nüfustaki payı (%)

Ekonomik değişkenler:

- X6: Yıllık ortalama enflasyon oranı (%)
- X7: Kişi başına düşen milli gelir (ABD Doları)
- X8: GSYH'deki tarımın payı (%)
- X9: GSYH'deki ihracatın payı (%)
- X10: GSYH'deki yatırımın payı (%)

Çevre değişkenleri:

- X11: Kişi başına düşen enerji tüketim miktarı (petrol cinsinden-kg)
- X12: Kişi başına düşen yıllık su tüketimi (m^3)

Bu değişkenlerin yukarıda verilen ülkeler için 1991-1994 yıllarına ilişkin değerleri aşağıda Tablo 1'de verilmiştir.

Tablo 1:

<u>ÜLKELER</u>	<u>X1</u>	<u>X2</u>	<u>X3</u>	<u>X4</u>	<u>X5</u>	<u>X6</u>	<u>X7</u>	<u>X8</u>
ALMANYA	.60	76	1.3	6	4	3.2	23560	1
AVUSTURYA	.70	77	1.6	7	3	3.2	23120	2
BELÇİKA	.30	76	1.6	9	3	3.1	21210	2
BULGARİSTAN	-.80	71	1.5	16	4	35.5	1160	13

ÇEK CUM.	.00	72	1.9	10	4	11.0	2730	6
DANİMARKA	.20	75	1.8	7	4	3.2	26510	4
FİNLANDIYA	.40	75	1.9	6	4	4.4	18970	5
FRANSA	.60	77	1.8	7	4	3.0	22360	3
HOLLANDA	.70	77	1.6	6	4	1.3	20710	4
İNGİLTERE	.30	76	1.8	7	3	5.7	17970	2
İRLANDA	.00	75	2.0	5	1	2.0	12580	8
İSPANYA	.20	77	1.2	8	5	6.8	13650	4
İSRAİL	2.90	76	2.7	9	5	19.1	13760	4
İSVEÇ	.60	78	2.1	5	2	6.3	24830	2
İSVİÇRE	1.00	78	1.7	6	2	3.8	36410	7
İTALYA	.20	77	1.3	8	3	6.5	19620	3
KIBRIS	1.10	77	2.4	11	5	4.1	10380	6
LÜKSEMBURG	1.00	76	1.7	9	3	3.3	35850	1
MACARİSTAN	-.50	69	1.8	15	4	19.2	3330	6
MALTA	.70	76	2.1	9	16	2.7	2606	5
NORVEÇ	.50	77	1.9	6	3	3.5	26340	3
POLONYA	.40	70	1.9	14	4	112.8	2270	7
PORTEKİZ	-.60	74	1.5	9	15	13.0	7890	7
ROMANYA	.00	70	1.5	23	4	49.4	1120	23
TÜRKİYE	2.10	67	3.4	54	19	56.2	2120	15
YUNANİSTAN	.50	77	1.4	8	7	16.0	7390	18

TABLO 1 (Devam):

ÜLKELER	X9	X10	X11	X12
ALMANYA	33	21	4358	687
AVUSTURYA	40	25	3266	276
BELÇİKA	69	19	5101	917
BULGARİSTAN	50	20	1545	2422
ÇEK CUM.	55	17	3873	630
DANİMARKA	37	15	3729	228
FİNLANDIYA	27	17	5560	604
FRANSA	23	20	4034	778
HOLLANDA	52	21	4560	994
İNGİLTERE	24	15	3743	253
İRLANDA	63	16	2881	235
İSPANYA	18	23	2409	1188
İSRAİL	31	22	2367	410
İSVEÇ	28	17	5395	352
İSVİÇRE	36	24	3694	168
İTALYA	20	19	2755	996
KIBRIS	47	24	2306	320
LÜKSEMBURG	89	30	9722	159
MACARİSTAN	30	20	2392	596
MALTA	85	33	1556	66
NORVEÇ	43	18	4925	491
POLONYA	19	19	2407	383
PORTEKİZ	29	29	1816	1075
ROMANYA	23	27	1958	853
TÜRKİYE	20	25	950	433
YUNANİSTAN	23	20	2173	721

4. 2. Kümeleme Analizinin Sonuçları

Tablo 1'deki ülkelere ait veriler kullanılarak öncelikle bu 26 ülkenin kümelmesi ele alınmış ve en anlamlı küme sayısının 4 olduğuna (çeşitli kriterler ışığında) karar verilmiştir. Kümeleme analizi sonucunda ülkelerin yer aldığı kümeler belirlenmiştir.

Elde edilen kümeler ile ilgili yorumlar, Çok Boyutlu Ölçekleme analiziyle birlikte daha sonra verilecektir. Buna göre elde edilen kümeler Tablo 2'dedir.

Tablo 2:

1. KÜME	2. KÜME	3. KÜME	4. KÜME
BULGARİSTAN	İRLANDA	ALMANYA	İSVİÇRE
ÇEK CUM.	İSPANYA	AVUSTURYA	LÜKSEMBURG
MACARİSTAN	İSRAİL	BELÇİKA	
MALTA	KIBRIS	DANİMARKA	
POLONYA	PORTEKİZ	FİNLANDİYA	
ROMANYA	YUNANİSTAN	FRANSA	
TÜRKİYE		HOLLANDA	
		İNGİLTERE	
		İSVEÇ	
		İTALYA	
		NORVEÇ	

4. 3. Çok Boyutlu Ölçekleme Analizinin Sonuçları

ÇBÖ analizinin sonuçlarına göre çok boyutlu uzaydan iki boyutlu uzaya ulaşılmıştır. Başka bir deyişle 26 ülke arasındaki uzaklık değerleri kullanılarak bu ülkelerin çok boyutlu uzaydaki konumları iki boyutlu uzayda gösterilebilir. Buna göre ülkelere ait elde edilen koordinat değerleri aşağıda Tablo 3'de verilmiştir.

Tablo 3:

ÜLKELER	BOYUTLAR		ÜLKELER	BOYUTLAR	
	1	2		1	2
ALMANYA	1.1030	-.0192	İSVEÇ	1.2890	.0966
AVUSTURYA	1.0271	-.1553	İSVİÇRE	2.7896	-.3248
BELÇİKA	0.8048	.1187	İTALYA	.5548	-.1643
BULGARİSTAN	-1.9063	-.0119	KIBRIS	-.6717	-.654
ÇEK CUM.	-1.6559	.2713	LÜKSEMBURG	2.8182	.4808
DANİMARKA	1.4827	-.1518	MACARİSTAN	-1.6018	.656
FİNLANDİYA	.5174	.2178	MALTA	-1.7105	-.0317
FRANSA	.9388	-.0417	NORVEÇ	1.4801	.0087
HOLLANDA	.7294	.0556	POLONYA	-1.7411	.0859
İNGİLTERE	.3552	-.0047	PORTEKİZ	-1.0103	-.0888
İRLANDA	-.3712	-.0267	ROMANYA	-1.9015	.0455
İSPANYA	-.2398	-.1086	TÜRKİYE	-1.7858	-.1041
İSRAİL	-.2245	-.1150	YUNANİSTAN	-1.0696	-.0326

4. 4. ÇBÖ Analizinin Anlamlılığı

Yukarıdaki veriler, 12 değişkenden elde edilen sonuçlardır. Bu 12 değişkenle metrik olmayan ölçekleme yöntemi kullanılarak yapılan ÇBÖ analizinin sonuçlarına göre iki boyutla ülkelerin konumunun ve ilişki yapı-sının, çok boyutlu uzaydaki gerçek şekil ile, indirgenmiş boyutlu uzayda kestirilen şekil arasındaki farklılığın bir ifadesi olan stres katsayısı, 0.05' den küçük ($S=0.00749$) ve açıklama oranı $R^2 = 0.999$ olmasından do-layı şeklin tam uyuma yakın bir şekil olduğu söylenebilir. Başka bir deyişle ÇBÖ analizi sonuçlarının anlamlı ve güvenilir olduğu görülmektedir.

5. Bulgular:

Tablo 3'de verilen boyut koordinatları ile oluşan ülke konumları Şekil 1'deki gibi elde edilmiştir.

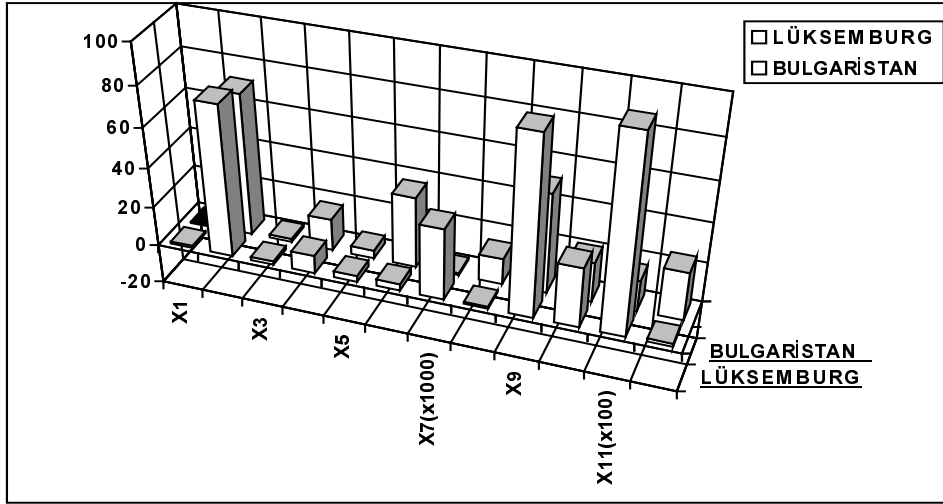
ŞEKİL1: ÇBÖ Sonucuna Göre Ülke Konumları

Şekil 1'de ikinci boyuta göre, Lüksemburg ve İsviçre'nin diğer ülke-lerin bulunduğu konumdan farklı bir konumda, aynı şekilde birinci boyuta göre de Lüksemburg ve İsviçre'nin konumları ile birlikte Çek Cumhuriyeti, Polonya, Macaristan, Romanya, Malta, Bulgaristan ve Türkiye'nin diğer ülkelerin konumundan farklı olduğu görülmektedir.

Aynı şekilde, AT üyesi ülkeler Fransa, Almanya, İtalya, Belçika, Danimarka, Hollanda, İngiltere, Avusturya, Finlandiya, İsveç birbirine çok

yakın görülmekle birlikte Norveç de AT'ye üye olmadığı halde bu grubun içinde görülmektedir. Yani beşeri kalkınma baz alınarak AT'ye başvuruda bulunan ülkeler arasında AT'ye girme şansı en yüksek olan ülkenin Norveç olduğunu söylemek yanlış olmayacaktır.

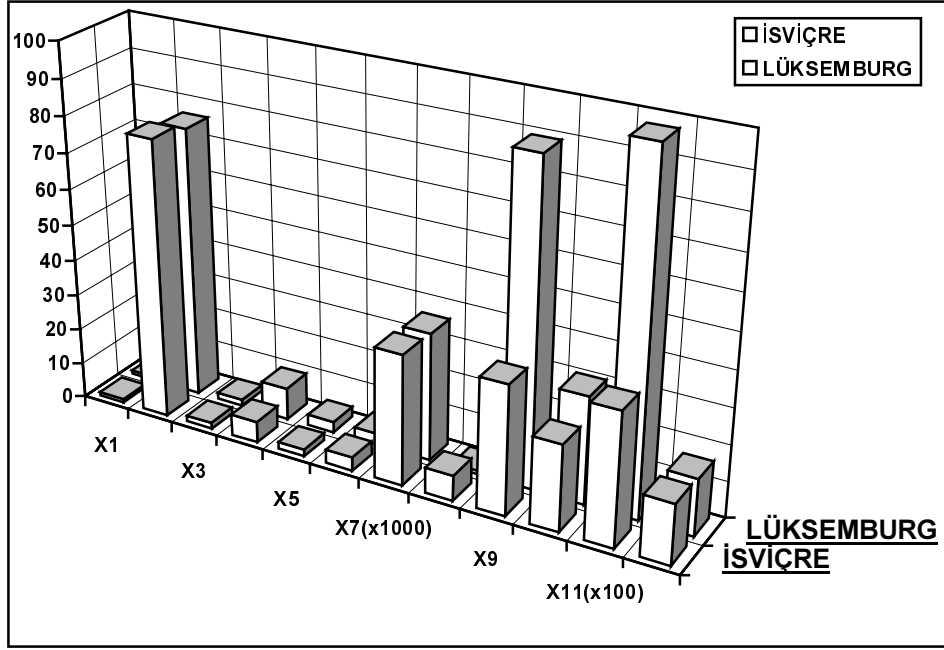
Yorumların daha net yapılabilmesi için boyutlara etken olan değişkenlerin belirlenmesi faydalı olacaktır. Değişkenlerin belirlenmesinde izlenecek yol; bir boyutta aynı, diğer boyutta ise farklı özellik gösteren ülkeler arasında karşılaştırma yaparak sonuca ulaşmak olacaktır. 1. boyuta göre en farklı olan iki ülke Lüksemburg ve Bulgaristan'dır. Bu iki ülke arasında farklılığı yaratan değişkenlerin bulunması 1. boyutu etkileyen değişkenlerin bulunması olacaktır. Bu yoldan giderek Bulgaristan ile Lüksemburg'un değişkenler itibarıyla grafiği Şekil 2'deki gibidir.



ŞEKİL 2: Bulgaristan ile Lüksemburg'un Değişkenler İtibarıyla Grafiği

Şekil 2 incelendiğinde iki ülke arasındaki farklılığı yaratan, dolayısıyla 1. boyutu etkileyen önemli değişkenler X4, X6, X7, X8, X9, X10, X11 ve X12 değişkenleridir. Bir ülkenin bu değişkenlerdeki sapmaları o ülkeyi 1. boyutta yatay olarak kaydıracaktır. Yani AT grubuna girip girme-mesinde belirleyici olacaktır. Bu sekiz değişkenden beş değişkenin ekonomik değişkenler (X6, X7, X8, X9, X10) olması dikkat çekicidir. Bir anlamda AT'ye girmenin ekonomik ağırlığı kendini göstermektedir. Bunun yanı sıra nüfus değişkenlerinden bir (X4), çevre değişkenlerinden her ikisi-ninde (X11, X12) 1. boyutta etkisi vardır. Bu da AT'ye girmede ekonomik değişkenlerin tek başına yeterli olmadığını gösterir.

2. boyutta büyük farklılık gösteren Lüksemburg ile İsviçre arasındaki farklılığı yaratan değişkenleri bulmak için iki ülkenin değişkenler itibarıyla grafiği Şekil 3'deki gibi elde edilmiştir.



ŞEKİL 3: İsviçre ile Lüksemburg'un Değişkenler İtibariyle Grafiği

Şekil 3 incelendiğinde, X9 ve X11 değişkenlerinin iki ülke arasında en önemli farklılığa sebep oldukları görülmektedir. Burada dikkati çeken nokta, farklılığa neden olan GSYH ihracatın payı (X9) ve kişi başına düşen enerji tüketim miktarı (X11), sanayi sektörü gelişmiş olan ülkelerde yüksek değerler almaktadır. Bundan dolayı bir ülkenin, ekonomik yapısının sanayi ağırlığına göre, o ülkeyi 2. boyutta konumlandığı söylenebilir. İkinci boyutun pozitif değerler aldığı bölgede bulunan ülkeler sanayi ağırlıklı olup, Lüksemburg ile İsviçre arasındaki farkın İsviçre'nin bir sermaye ve hizmet ülkesi olması, bunun yanısıra Lüksemburg'un ise sanayi ülkesi olmasından kaynaklandığı söylenebilir. Ekonomik yapıları farklı olmasına karşın bu iki ülke AT ülkelerinin lokomotifidir. Gelecekte AT ülkeleri bu iki ülkenin bulunduğu konuma doğru ilerleyecektir. AT ülkelerinin belirli bir refaha ulaşmış olmalarından dolayı daha fazla ilerleme sağlamayacakları düşüncesi yanlıştır. Aksine AT ülkeleri her geçen gün be-şeri kalkınmada daha iyiye gitme yolunda ilerleme sağlamaktadır. Diğer ülkeler ise bu ilerlemeye ek olarak, AT'ye girebilmek içinde artı bir ilerleme sağlamak zorundadırlar.

Bu sonuçlar ışığında elde edilen noktaların (en yakın ülkelerin) gruplandırılması Şekil 4'teki gibidir.

Kümeleme analizi sonuçlarına göre, ülkelerin gruplandırılması Şekil 4'de kesikli çizgilerle daire içine alınarak gösterilmiştir. Şekil 4

incelen-diğinde, 1. grubun gerek ham veriler gerekse konumları bakımından AT ülkelerine çok uzak olduğu ve kısa vadede ancak bir üst grubları olan 2. gruba geçme şanslarının olduğu söylenebilir. Bizi direkt olarak ilgilendiren 1. gruptur. Çünkü ülkemiz bu grupta yer almaktadır. Türkiye neden Çek Cumhuriyeti, Polonya, Romanya, Macaristan ve Malta'nın bulunduğu grupta yer almaktadır? Malta'nın bir ada ülkesi olarak öz kaynaklarının ye-tersizliğinden dolayı olabilecek en kötü grupta yer alması doğal karşıla-nabilir. Ancak diğer ülkeler için bunu söylemek imkansızdır. Elbetteki bu ülkelerin ele alınan değişkenleri birbirlerine yakın değerler almaktadır. Öyleyse bu değerleri birbirine yaklaştıran ana ortak özellik nedir? Malta ada ülkesi olmasından dolayı gözardı edildiğinde dikkati çeken nokta Türkiye'nin eski “demirperde ülkeleri” diye adlandırılan ülkelerle bir grup oluşturmasıdır. Bu ülkelerin ortak özelliğinin, geçmişte ülke kalkınması için devletçi politika izlemiş olmaları gösterilebilir.

Şekil 4: Ülkelerin Gruplandırılması

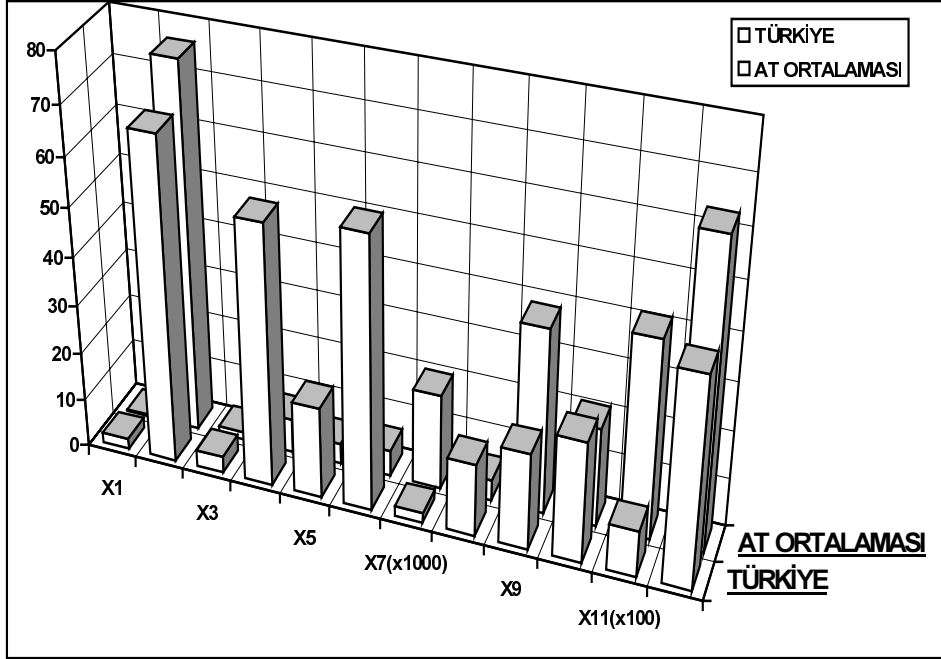
Buradan da anlaşılacağı gibi devletçi politika izleyen ülkeler AT'ye yakında girme şansı olmayacak şekilde AT ülkelerini uzaktan izlemekte-dirler. Türkiye'nin ilk ele alacağı nokta rekabetçi serbest piyasa ekono-misini tam olarak kurması, bunun itici gücü olan özelleştirmeyi başarıyla tamamlaması ve özel sektör önündeki tüm engelleri kaldırmasıdır. Başka bir deyişle devletçi kalkınma değil, teşvikçi bir kalkınma politikası izlen-melidir. Bunun bir sonucu olarak da Türkiye beşeri kalkınmada hedeflediği noktalara gelebilecektir.

2. grup ise AT'ye en yakın olan gruptur. Bu gruba “geçiş grubu” denilebilir. Grupta bulunan ama AT'ye üye olan Yunanistan, Portekiz ve İspanya'nın konumları incelendiğinde İspanya'nın 3. gruba oldukça yakın olmakla birlikte, Yunanistan ve Portekiz'in 3. gruba giremeyecek kadar uzak bir konumda olduğu görülür. Bu konum, iki ülkenin ele alınan değiş-kenler itibarıyla AT standartlarını yakalayamamış olmasından kaynaklan-maktadır. AT'nin Yunanistan ve Portekiz'i bünyelerine almalarının tek ne-deni “siyasi karar” olarak açıklanabilir. Çünkü giriş bölümünde de değinil-diği gibi, AT ekonomik olduğu kadar siyasi amaçları da olan bir örgütlen-medir.

3. grup incelendiğinde Norveç haricinde diğer ülkelerin AT'ye üye ülkeler olduğu görülür (Unutulmamalıdır ki, Norveç AT'ye kabul edilme-sine rağmen kendi isteğiyle üyeliğe girmemiştir.). Bu gruba “gerçek AT ülkeleri grubu” denilebilir. AT'nin en iyi ülkesinin Lüksemburg olduğunu söylemek yanlış olmaz. Aynı şeyler daha önce açıklanan nedenlerden dolayı İsviçre içinde söylenebilir. Bu iki ülkenin oluşturduğu kümeye

“büyük refah grubu” denilebilir (4. grup). Beşeri kalkınma yönünden bu ülkeler tam ola-rak örnek alınabilecek düzeydedir.

Türkiye'nin AT'ye girebilmesi için ele alınan değişkenlerde hangi yönde nasıl bir değişim olmalıdır? Bu sorunun cevabını görsel olarak açık-lamak için, AT'yi oluşturan 12 ülkenin (Bkz. 4.1.) 12 değişken ortalaması ile Türkiye'ye ait değerlerin grafiği Şekil 5'tedir.



ŞEKİL 5:

AT Ülkeleri Ortalaması ile Türkiye'nin Değişkenler İtibariyle Grafiği

AT ile karşılaştırılan Türkiye'nin değişkenler itibarıyla hedeflerinin aşağıda verildiği gibi olması düşünülebilir.

X1: Nüfusun büyüme oranı, %2.1'den en az %0.30 ile %0.40 aralı-ğına düşmelidir. Ancak analizlerde nüfus değişkenin, AT grubu ile diğer gruplar arasında büyük bir ayırteçicilik faktörü olmadığı görülmüştür.

X2: Yaşam ümidi, 67 yıldan 75 veya daha yukarıya çıkmalıdır.

X3: Kadın başına düşen doğum, 3.4'den 1.5'e düşmelidir. Nüfusun büyüme oranının düşmesinin gerekliliğini bu deęişkende desteklemektedir.

X4: Bebek ölüm oranı, binde 54'den binde 8'e düşmelidir.

X5: Okuma - yazma bilmeyenlerin nüfustaki oranı, %19'dan %5 veya daha altına çekilmelidir.

X6: Yıllık ortalama enflasyon oranı, %56.2'den %5'lere, en azından %10'un altına düşmelidir.

X7: Kişi başına düşen milli gelir, 2120 ABD Dolarından 19000 ABD Dolarına çıkmalı, en azından 15000 ABD Doları civarlarında olmalıdır.

X8: GSYH'de tarımın payı, %15'den %5'e düşmelidir: Sanayiye ağırlık verilerek üretimdeki tarım payının dolaylı yoldan düşmesi sağlanmalıdır.

X9: GSYH'de ihracatın payı, %20'den %40'lara çıkmalıdır. Yani tüketen değil üreten toplum biçimine dönüşümlüdür.

X10: GSYH'de yatırımın payı (%25) rakamsal olarak yeterli görül-mektedir. Ancak milli geliri ve ihracat oranını artırması gereken Türkiye'- nin, bunlara bağlı olarak şu anki yatırım payını da artırması gerekir.

X11: Kişi başına düşen enerji tüketim miktarı petrol cinsinden, 950 kg'dan 4000'e çıkmalıdır. Bu sonuç X7, X9, X10 değişkenleriyle ilgili yorumları destekleyerek Türkiye'nin sanayileşmesi gerektiğini gösterir.

X12: Kişi başına düşen yıllık su tüketimi, 433 m³den 600 m³e çıkmalıdır.

Şimdiye kadar belirtilen noktalar dikkate alınacak olursa Türkiye üç olası durumda AT'ye girebilir:

1- Türkiye AT standartlarını gerçekten yakalayarak AT'ye girebilir.

2- Türkiye AT standartlarını yakalayabilecek istikrarı gösterir ve AT'ye girebilir.

3- AT'nin alacağı "siyasi karar" sonucu Türkiye AT'ye girebilir.

Ülkelerin gelişme ve büyüme koşulları gözönüne alındığında, yukarıdaki 1. durumun sağlanmasının ne kadar güç olduğu açıktır. 2. durum ele alınırsa, Türkiye'nin bu istikrarı sağlamaya çalıştığı söylenebilir. 3.

durum olan siyasi karar durumu ise, daha çok Türkiye'nin jeostratejik ve jeopolitik durumuna baėlı olup ÷lkemizin NATO bünyesindeki etkinliėi ile ilgilidir.

KAYNAKLAR

- IBRD (1995) Dünya Bankası Atlası 1995, WASHINGTON, D.C.
- Seyitoėlu, H. (1991): Uluslararası İktisat, Güzem Yayınları, İstanbul.
- Tatlıdil, H. (1992-a): Çokdeėişkenli İstatistiksel Analiz, Engin Yayınları, Ankara.
- Tatlıdil, H. (1992-b): A New Approach For Human Development: Human
- Development Scores, Sussex Üniversitesi, Kalkınma Çalışmaları Enstitüsü, Brighton
- TKB A.Ş. 1993, Sanayi Yıllığı, Ankara
- UNDP (1995): Human Development Report 1995, Oxford University Press, New York