

**T.C. BAŐBAKANLIK DEVLET PLANLAMA TEŐKİLATI**

**TÜRKİYE'NİN  
İKİLİ DIŐ YARDIMLARI  
(1992 - 1996)**

**DIŐ EKONOMİK İLİŐKİLER GENEL MÜDÜRLÜĐÜ  
İKİLİ EKONOMİK İLİŐKİLER VE TEKNİK İŐBİRLİĐİ  
DAİRE BAŐKANLIĐI**

**MART 1998**

## **HAZIRLAYANLAR**

NURİ BİRTEK, D. Bşk. V.

**Koordinasyon**  
HÜSEYİN AVNİ METİN

**Verilerin Değerlendirilmesi  
ve Formatlanması**  
CEMAL YUSUF YÜCEDAL (16 Kuruluş)  
HAKAN YAZICI (11 Kuruluş)  
HÜSEYİN AVNİ METİN (12 Kuruluş)  
GÜLYETER DUMAN (15 Kuruluş)  
BERNA CANSIZ (4 Kuruluş)

**Veri Tabanı Oluşturulması**  
SAİME ŞAHİN

**Yazı İşleri**  
BÜLENT ÖZDEMİR

## **İÇİNDEKİLER**

<b>EK. DIŞ YARDIMLARIN TESPİTİNDE BİLGİ TALEP EDİLEN KURULUŞLAR.....</b>	<b>23</b>
--	-----------

## **TABLolar VE ŞEKİLLER**

<b>TABLO 1. TÜRLERİ İTİBARIYLA TÜRK DIŞ YARDIMLARI (1992-96) (MILYON DOLAR).....</b>	<b>6</b>
<b>TABLO 2. DIŞ YARDIM TÜRLERİNİN YILLIK DEĞİŞİMİ (%).....</b>	<b>6</b>
<b>TABLO 3. TOPLAM İKİLİ DIŞ YARDIMLARIN KURULUŞLARA DAĞILIMI * (BIN DOLAR).....</b>	<b>8</b>
<b>TABLO 4. TOPLAM İKİLİ DIŞ YARDIMLARIN ÜLKELERE DAĞILIMI (BIN DOLAR).....</b>	<b>9</b>
<b>TABLO 5. TOPLAM İKİLİ DIŞ YARDIMLARIN ÜLKE GRUPLARI VEYA BÖLGELER İTİBARIYLA DAĞILIMI (BIN DOLAR).....</b>	<b>9</b>

TABLO 6. TEKNİK YARDIM'IN KURULUŞLARA DAĞILIMI (BIN DOLAR).....	10
TABLO 7. TEKNİK YARDIM'IN ÜLKELERE DAĞILIMI (BIN DOLAR).....	11
TABLO 8. TEKNİK YARDIM'IN ÜLKE GRUPLARI VEYA BÖLGESEL KURULUŞLAR .....	11
TABLO 9. EKONOMİK YARDIM/İŞBİRLİĞİ'NİN KURULUŞLARA DAĞILIMI (BIN DOLAR).....	12
TABLO 10. EKONOMİK YARDIM/İŞBİRLİĞİ'NİN ÜLKELERE DAĞILIMI (BIN DOLAR).....	12
TABLO 11. EKONOMİK YARDIM/İŞBİRLİĞİ'NİN ÜLKE GRUPLARI VEYA BÖLGESEL KURULUŞLAR İTİBARIYLA DAĞILIMI (BIN DOLAR).....	13
TABLO 12. İNSANİ YARDIM'IN KURULUŞLARA DAĞILIMI (BIN DOLAR).....	14
TABLO 13. İNSANİ YARDIM'IN ÜLKELERE DAĞILIMI (BIN DOLAR).....	14
TABLO 14. İNSANİ YARDIM'IN ÜLKE GRUPLARI VEYA BÖLGESEL KURULUŞLAR İTİBARIYLA DAĞILIMI (BIN DOLAR).....	15
TABLO 15. KÜLTÜREL/BİLİMSEL İŞBİRLİĞİ'NİN KURULUŞLARA DAĞILIMI .....	16
TABLO 16. KÜLTÜREL/BİLİMSEL İŞBİRLİĞİ'NİN ÜLKELERE DAĞILIMI (BIN DOLAR).....	16
TABLO 17. KÜLTÜREL BİLİMSEL İŞBİRLİĞİ'NİN ÜLKE GRUPLARI VEYA BÖLGESEL KURULUŞLAR İTİBARIYLA DAĞILIMI (BIN DOLAR).....	17
TABLO 18. OECD/DAC İSTATİSTİKLERİ İLE BU ÇALIŞMADA YER ALAN DIŞ YARDIM DEĞERLERİNİN KARŞILAŞTIRILMASI.....	18
TABLO 19. TÜRK CUMHURİYETLERİ'NE 1992-95 DÖNEMİNDE YAPILAN YARDIMLAR ( MİLYON DOLAR).....	20

ŞEKİL 1. 1992-96 DÖNEMİNDE TOPLAM İKİLİ DIŞ YARDIMLARIN TÜRLERİNE GÖRE DAĞILIMI. 7

ŞEKİL 2. YILLAR İTİBARIYLA İKİLİ DIŞ YARDIMLAR VE 1992-1996 DÖNEM TOPLAMI İÇİNDEKİ PAYLARI..... 7

ŞEKİL 3. TÜRK CUMHURİYETLERİ'NE YAPILAN YARDIMLAR..... 21

ŞEKİL 4. TÜRK CUMHURİYETLERİ'NE YAPILAN YARDIMLAR..... 22

## KISALTMALAR

<b>EXİMBANK</b>	TÜRKİYE İHRACAT KREDİ BANKASI A.Ş. GENEL MÜDÜRLÜĞÜ
<b>TCMB</b>	T.C. MERKEZ BANKASI BAŞKANLIĞI
<b>TMO</b>	TOPRAK MAHSULLERİ OFİSİ GENEL MÜDÜRLÜĞÜ
<b>TPAO</b>	TÜRKİYE PETROLLERİ ANONİM ORTAKLIĞI GENEL MÜDÜRLÜĞÜ
<b>MEB</b>	T.C. MİLLİ EĞİTİM BAKANLIĞI
<b>SSK</b>	SOSYAL SİGORTALAR GENEL MÜDÜRLÜĞÜ
<b>TİKA</b>	TÜRK İŞBİRLİĞİ VE KALKINMA AJANSI BAŞKANLIĞI
<b>MEKSA</b>	MESLEKİ EĞİTİM VE KÜÇÜK SANAYİİ DESTEKLEME VAKFI
<b>DPT</b>	T.C. BAŞBAKANLIK DEVLET PLANLAMA TEŞKİLATI MÜSTEŞARLIĞI
<b>TÜPRAŞ</b>	TÜRKİYE PETROL RAFİNELERİ A.Ş. GENEL MÜDÜRLÜĞÜ
<b>TBB</b>	TÜRKİYE BANKALAR BİRLİĞİ
<b>TRT</b>	TÜRKİYE RADYO VE TELEVİZYON KURUMU GENEL MÜDÜRLÜĞÜ
<b>TSE</b>	TÜRK STANDARDLARI ENSTİTÜSÜ BAŞKANLIĞI
<b>DİE</b>	T.C. BAŞBAKANLIK DEVLET İSTATİSTİK ENSTİTÜSÜ BAŞKANLIĞI
<b>MTA</b>	MADEN TETKİK VE ARAMA GENEL MÜDÜRLÜĞÜ
<b>DHMİ</b>	DEVLET HAVA MEYDANLARI İŞLETMELERİ GENEL MÜDÜRLÜĞÜ
<b>TCK</b>	T.C. KARAYOLLARI GENEL MÜDÜRLÜĞÜ
<b>TOBB</b>	TÜRKİYE TİCARET, SANAYİ, DENİZ TİCARET ODALARI VE TİCARET BORSALARI BİRLİĞİ
<b>DSİ</b>	DEVLET SU İŞLERİ GENEL MÜDÜRLÜĞÜ
<b>KOSGEB</b>	KÜÇÜK VE ORTA ÖLÇEKLİ SANAYİİ GELİŞTİRME BAŞKANLIĞI
<b>ETİBANK</b>	ETİBANK GENEL MÜDÜRLÜĞÜ
<b>TCDD</b>	T.C. DEVLET DEMİR YOLLARI GENEL MÜDÜRLÜĞÜ
<b>İKT</b>	İSLAM KONFERANSI TEŞKİLATI
<b>KEİ</b>	KARADENİZ EKONOMİK İŞBİRLİĞİ
<b>TODAI</b>	TÜRKİYE VE ORTA DOĞU AMME İDARESİ ENSTİTÜSÜ
<b>THY</b>	TÜRK HAVA YOLLARI GENEL MÜDÜRLÜĞÜ

## SUNUŞ

Cumhuriyet tarihinde Türkiye'nin ilk kez 1980'li yıllarda dış yardımı dış politikanın bir aracı olarak kullanmaya başladığı söylenebilir. 1985 yılında gıda yardımı olarak başlayan<sup>1</sup> dış yardımlar 1987 yılından itibaren teknik yardım olarak devam ettirilmiştir.<sup>2</sup>

Türkiye'nin dış yardımları 1991'de Sovyetler Birliği'nin ve Doğu Bloku'nun dağılması ile yoğunluk kazanmıştır. 1985-91 döneminde DPT tarafından gelişmekte olan ülkelere gerçekleştirilen yardımlar 5 milyon dolar dolayında iken, sadece bağımsızlığına yeni kavuşan Türk Cumhuriyetlerine 1992 yılında yapılan yardımların 1,14 milyar dolar seviyesine çıktığı görülmektedir. Türkiye'nin 1992 ve sonrasında yeniden şekillenen Doğu Avrupa, Balkanlar, Kafkasya ve Orta Asya ülkelerinde meydana gelen yeni gelişmeler nedeniyle dış yardım yapması adeta zorunlu hale gelmiştir.

Anılan dönemde yardımların belli bir koordinasyondan yoksun olarak yapılmış olması nedeniyle yardımların türü, miktarı ve yönü konusunda bilgi yetersizliği bulunmaktadır. Nitekim, 12-13 Temmuz 1993 tarihlerinde Paris'de yapılan, "Orta ve Doğu Avrupa Ülkeleri ile Yeni Bağımsız Devletlere Yardım ve Diğer Kaynak Akışlarının Bildirimi" konulu toplantıya katılan OECD nezdindeki Daimi Temsilcimiz, söz konusu toplantıda dağıtılan 1992 Yılı Raporu'ndaki tablolarda, ülkemizin yapılan yardımlar bakımından gayri safi milli hasılası itibariyle OECD üyesi ülkeler arasında ilk dört arasına girmiş olmasına rağmen, anılan ülkelere yönelik yardım akışının tam anlamıyla yansıtılmadığı belirtilmektedir.

Dış yardımlarla ilgili olarak yapılan incelemelerde, çeşitli kamu kuruluşlarımızca hazırlanan raporların farklı sonuçlar verdiğinin görülmesi üzerine, dış yardımların stratejisinin tespiti ve koordinasyonu ile ilgili yöntemin geliştirilmesine ışık tutmak ve çeşitli düzeylerde başlatılan çalışmaların tutarlı ve rasyonel bir zemine oturtulması için, öncelikle Türkiye'nin dış yardımlarının tespit edilmesine yönelik bu çalışma başlatılmıştır. 1992-1996 dönemindeki dış yardımların %95'inin üzerindeki bir bölümünü içerdiği tahmin edilen bu rapordaki veriler, dış yardımlarla ilişkilendirilen 175 kuruluş sorgulanarak hazırlanmıştır.

---

<sup>1</sup> 15 Haziran 1985 tarih ve 85/9573 sayılı Bakanlar Kurulu Kararı.

<sup>2</sup> 26 Aralık 1987 tarih ve 19676 sayılı Resmi Gazete'de yayımlanan 87/12154 sayılı Bakanlar Kurulu Kararı.

### **Dış Yardım, Tanımı ve Tasnifi<sup>3</sup>**

Dış yardım ‘bir ülke veya uluslararası kuruluşun bir başka ülkeye hibe veya tavizli kredi<sup>4</sup> şeklinde aktardığı kaynaklar’ olarak tanımlanabilir. Dünya ülkeleri arasındaki kalkınmışlık farkları ‘daha fazla’ kalkınmış ülkelerin, ‘daha az’ kalkınmış ülkelere yardım yapması durumunu ortaya çıkarmıştır. Dış yardımı veren ülke genellikle Sanayileşmiş Ülkeler, dış yardımı alan ülke de genellikle Gelişmekte Olan Ülkelerdir. Yardımı veren Uluslararası Kuruluşlar ise, başta Dünya Bankası, IMF ve BM sistemi olmak üzere uluslararası kalkınma bankaları, fonlar veya vakıflardır.

İkinci Dünya Savaşı sonrasında ilk etapta Batı Avrupa’ya yapılan dış yardımlar, 1960’dan itibaren Gelişmekte Olan Ülke(GOÜ)’lere veya Üçüncü Dünya Ülkelerine yoğunlaşmıştır. Bu ikinci kategorideki dış yardımların koordinasyonu için 1960 yılında OECD bünyesinde kurulan Kalkınma Yardımları Komitesi'nin (Development Assistance Committee, DAC) benimsemiş olduğu tariflere göre, kalkınma için ayrılan kaynaklar iki bölümde mütalaa edilebilir:<sup>5</sup>

**A)** İmtiyazlı şartlarda yapılmış olan müzaharet (=assistance) veya muavenet (=aid), ki burada her ikisine birden dış yardım denilecektir.

**B)** İmtiyazlı olmayan kaynak akışları.

İktisadi büyüme ve refaha katkısı olmadığı gerekçesiyle aşağıda belirtilen kaynak akışları OECD/DAC tarafından dış kalkınma yardımı kapsamında mütalaa edilmemektedir:

- askeri amaçlı kredi veya hibeler,
- dini amaçlı dış yardımlar,
- sanat ve kültür faaliyetleri,
- bir ihraç malının bir ülkeye piyasa fiyatlarının altında satılmasının satıcıya getirdiği maliyet.

---

<sup>3</sup> *Birtek, N. 1997, Türkiye'nin Dış Yardımları ve Yönetimi, Uzmanlık Tezi, DPT, 152s.*

<sup>4</sup> *Tavizli Kredi: Ticari kredi faizlerinin altında bir faiz oranı ve daha elverişli geri ödeme planı olan kredi (veya tavizli kredi).*

<sup>5</sup> *OECD/DCD, 1993, Resources for Development: A Short Guide to CEECs/NIS Reporting in DAC Statistics, DCD (93)3, 15s.*

Bir başka deyişle, bir kaynak akışının dış kalkınma yardımı olarak tanımlanabilmesi için hibe veya tavizli kredilerden oluşması ve kalkınmaya doğrudan katkısı olması gerekmektedir. Ayrıca, OECD/DAC ancak kamu kesimi tarafından yapılması halinde dış yardımın kaydını tutmaktadır. Bu yardımlar GOÜ'lere yönelik ise Resmi Kalkınma Yardımı (RKY) (=Official Development Aid, ODA); pazar ekonomisine geçiş sürecindeki Merkezi ve Doğu Avrupa Ülkeleri ve Yeni Bağımsız Ülkelere (CEECs/NIS) (=Central and Eastern European Countries in Transition and Newly Independent States)<sup>6</sup> yönelik ise Resmi Yardım (=Official Aid) olarak anılmaktadır. Özel gönüllü kuruluşların hibe şeklinde dış yardımları istatistiklerde ayrı bir bölümde yer almaktadır. Bir dış yardımın RKY olarak nitelenebilmesi için;

- kamu kesimi tarafından yapılmış olması,
- ana gayesinin GOÜ'lerin kalkınma ve refahının iyileştirilmesi olması,
- esas itibarıyla imtiyazlı şartlarda verilmesi ve
- en az yüzde 25 hibe unsuru<sup>7</sup> içermesi, gerekmektedir.

Dış Yardım ayrıca,

- hibe veya tavizli kredi,
- bağlı veya serbest,
- iki taraflı veya çok taraflı,
- nakdi veya ayni,
- teknik yardım, ekonomik yardım veya insani yardım,
- proje yardımı veya program yardımı,

olarak da sınıflandırılabilir.<sup>8:9:10:11</sup>

---

<sup>6</sup> *Rusya Federasyonu, Çek Cumhuriyeti, Polonya, Macaristan, Slovak Cumhuriyeti, Ukrayna, Letonya, Estonya, Bulgaristan, Romanya, Moldova, Litvanya ve Belarus*

<sup>7</sup> *Ticari bir kredi için hibe unsuru "0", geri ödemesiz bağış için yüzde 100'dür. Bir yardımın bu iki ekstrem arasındaki yerini tespit için geri ödeme süresi on yıl, indirgeme katsayısı yüzde 10 olan bir kredi ile karşılaştırılır. (Bkz. Kay.2)*

<sup>8</sup> *OECD, 1992, Development Assistance Manual, DAC Principles for Effective Aid, 51 s.*

<sup>9</sup> *OECD/DCD, 1994, Issues of Reporting and ODA Definition, DCD/D.R (94)16, 9 s.*

<sup>10</sup> *Başak, Z.Z., 1977, Dış Yardım ve Ekonomik Etkileri: Türkiye 1960-1970, Hacettepe Ü. Yay. C.16. 126 s.*

<sup>11</sup> *Eaton, J., 1992, Foreign Public Capital Flows, Handbook of Development Economics, 25.Bölüm, s.1354-86.*



RKY kapsamına girmeyen kamu veya özel kesim kaynak akışlarının da kaydı tutulmaktadır. Zira bu kaynaklar da kalkınmaya katkıda bulunmaktadır.

## **ÇALIŞMANIN AMACI VE YÖNTEMİ**

Bu çalışmada, Türkiye'nin Gelişmekte Olan Ülkelere askeri yardımlar dışında, özellikle kamu kesimi aracılığıyla yaptığı toplam kaynak akışlarının tespit edilmesi amaçlanmıştır.

Kaynak akışlarının tespiti için dış yardım yaptığı düşünülen 175 kuruluş sorgulanmıştır. Sorgulama sırasında kuruluşların yaptıkları yardımları,

1. Teknik Yardım,
2. İnsani Yardım,
3. Ekonomik Yardım/İşbirliği,
4. Kültürel ve Bilimsel İşbirliği,

çerçevesinde değerlendirmeleri istenmiştir.

Belirtilen yardım türlerinin hangi faaliyet alanlarını kapsadığı ise aşağıda açıklanmıştır.

**i) Teknik Yardım;** kısa süreli eğitim/staj, uzman gönderme, eğitimci gönderme, inceleme gezisi, toplantı-seminer-konferans gibi faaliyetleri kapsamaktadır.

**ii) İnsani Yardım;** gıda, ilaç ve giyecek yardımlarını kapsamaktadır. Aynı olarak yapılan bu yardımların hesaplanmasında ilgili kuruluşlarca belirtilen piyasa değerleri göz önünde bulundurulmuştur.

**iii) Ekonomik Yardım/İşbirliği;** imtiyazlı krediler, eximbank kredileri ve sermaye transferlerini kapsamaktadır. Bu bölümde ekonomik destek mahiyetinde hibe olarak verilen yardımlar, doğrudan verilen krediler, kredili/vadeli satılan mallar ve sermaye transferleri yer almaktadır.

**iv) Kültürel ve Bilimsel İşbirliği** ise; çeşitli sosyal ve bilimsel faaliyetleri kapsamaktadır. Bu bölümde, çeşitli kuruluşlarca yapılan toplantı, bilimsel gezi, kitap basımı ve

dağıtımı gibi konularda Türkiye tarafından yapılmış olan harcamalar hesaplamalara dahil edilmiştir.

Kuruluşlarca gönderilen bilgiler tasnif edilirken hangi kategoriye gireceğinde tereddüt doğması halinde kuruluşun tasnifi esas alınmıştır.

## Hesaplama Yöntemi

Kuruluşlarca gönderilen bilgiler önce yardım türlerine ve daha sonra hesaplama esas bir formata dönüştürülmüştür. Bu format üzerinde kuruluşun yaptığı nakdi ve aynî katkılar gösterilmiş, yapılan aynî katkılar kurum tarafından nakdi olarak değerlendirilmemişse aşağıdaki standart varsayımlarla kuruşlandırılmıştır.

Eğitim	:	50 dolar / gün / adam
Yiyecek	:	8 dolar / gün / adam
Konaklama	:	10 dolar / gün / adam
Yurtiçi Ulaşım (Eğitim-Seminer)	:	5 dolar / gün / adam
(İnceleme gezisi)	:	15 dolar / gün / adam
İnceleme Gezisi	:	25 dolar / gün / adam
Seminer, Workshop Katılım Ücreti	:	50 dolar / gün / adam

## TOPLAM İKİLİ DIŞ YARDIMLAR

Türkiye'nin, bu çalışmada belirlenen tanımlamalara göre türleri itibariyle 1992-96 döneminde toplam ikili dış yardımları Tablo: 1'de verilmiştir. Anılan dönemde ikili dış yardımların toplamı 1,9 milyar dolar civarındadır. İkili dış yardımlar içinde Ekonomik Yardım/İşbirliği ağırlıklı olarak yer almıştır. 1992-1996 döneminde Ekonomik Yardım/İşbirliği'nin toplam yardımlar içindeki payı %24 ile %89 arasında değişmiş ve dönem toplamı içinde ortalama %80,5'lik bir paya ulaşmıştır (Şekil: 1). Bu dönem içinde teknik yardımlar mutlak miktar itibariyle en istikrarlı gelişmeyi göstermiş, dönem toplamı içinde ortalama %4,3'lük bir paya sahip olmuştur. İnsani Yardım, doğası gereği yıldan yıla değişimler göstermiştir. Toplam ikili dış yardımlardan aldığı yüzde 14,2'lik pay ile ikinci sırada bulunmaktadır.

Yıllık toplamlar göz önüne alındığında ise, verilerin tespit edildiği ilk yıl olan 1992'deki 1,182 milyar dolarlık seviyeye daha sonraki yıllarda erişilemediği, 1994'de yardımların asgari düzeye indiği, daha sonraki yıllarda ise tedrici bir artış gösterdiği görülmektedir (Tablo: 1 ve Şekil:2).

Bu gelişmeye paralel olarak toplam ikili dış yardımların GSMH'ya oranı da 1992'deki %0,74'lük seviyesinden 1994'de %0,041 gibi çok düşük bir düzeye gerilemiştir.

Toplam ikili dış yardımların türleri itibariyle yıllık değişimleri Tablo: 2'de verilmektedir. Bu tablodan görüldüğü üzere, Teknik Yardım dışındaki yardımlar son derece istikrarsız bir gelişim göstermiştir.

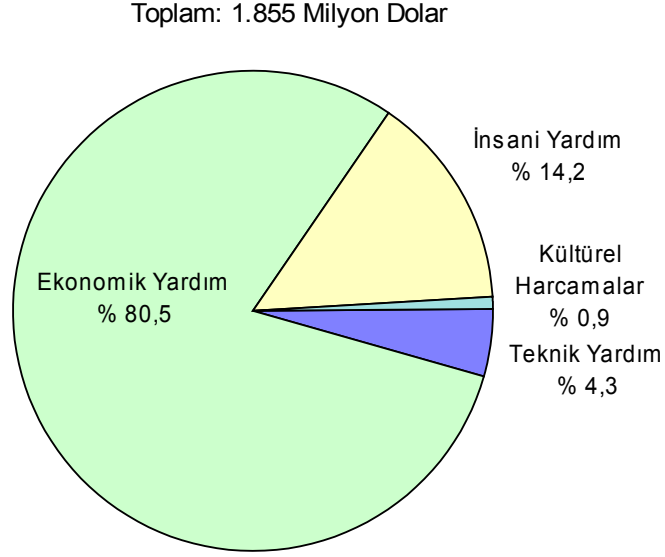
**Tablo 1. TÜRLERİ İTİBARIYLA TÜRK DIŞ YARDIMLARI (1992-96)**  
(Milyon Dolar)

YARDIMIN TÜRÜ	1992	%	1993	%	1994	%	1995	%	1996	%	Genel Topl.	%
Teknik Yardım	4	0,3	18	6,3	17	31,1	20	13,4	23	11,9	81	4,3
Ekonomik Yardım	1.054	89,2	182	64,3	13	24,1	86	58,1	158	83,9	1.493	80,5
İnsani Yardım	112	9,5	82	29,2	23	43,7	40	27,0	6	3,3	264	14,2
Kültürel Bilim.İşbirliği	12	1,0	1	0,2	1	1,1	2	1,5	2	0,8	17	0,9
<b>TOPLAM DIŞ YARDIM (TDY)</b>	<b>1.182</b>	<b>100,0</b>	<b>283</b>	<b>100,0</b>	<b>54</b>	<b>100,0</b>	<b>149</b>	<b>100,0</b>	<b>188</b>	<b>100,0</b>	<b>1.855</b>	<b>100,0</b>
<b>GSMH (Milyon Dolar)</b>	<b>160.252</b>		<b>181.804</b>		<b>130.905</b>		<b>171.863</b>		<b>181.884</b>			
<b>TDY / GSMH (%)</b>	<b>0,74</b>		<b>0,16</b>		<b>0,041</b>		<b>0,09</b>		<b>0,10</b>			
<b>92-96 Dönemi TDY'nin Yıllara Göre Dağılımı (%)</b>	<b>63,7</b>		<b>15,2</b>		<b>2,9</b>		<b>8,0</b>		<b>10,2</b>		<b>100,0</b>	

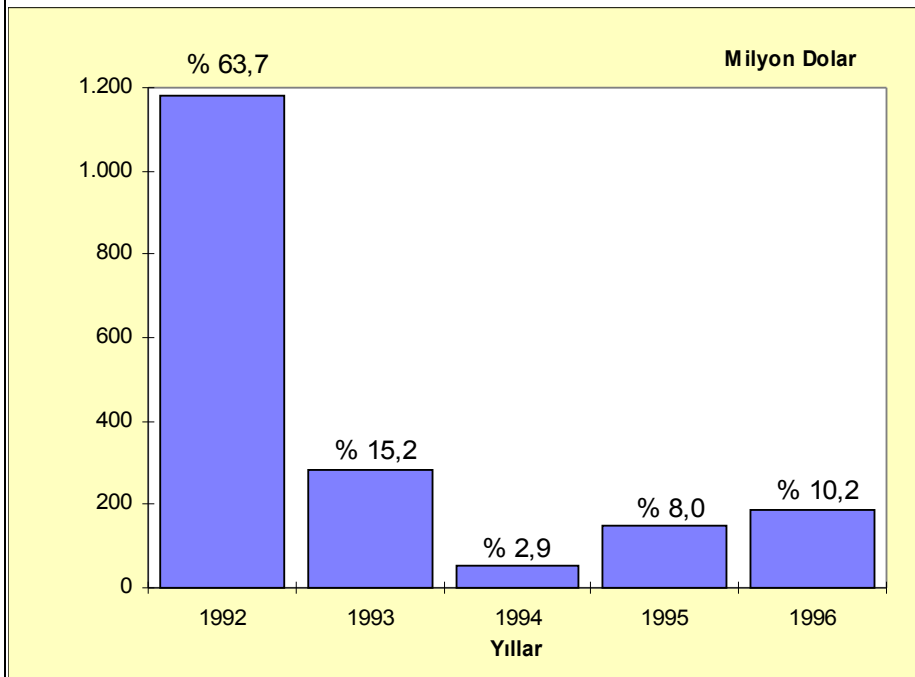
**Tablo 2. DIŞ YARDIM TÜRLERİNİN YILLIK DEĞİŞİMİ (%)**

YARDIMIN TÜRÜ	1993/92	1994/93	1995/94	1996/95
Teknik Yardım	394,6	-6,8	19,3	12,9
Ekonomik Yardım	-82,8	-92,9	567,2	83,2
İnsani Yardım	-26,3	-71,6	70,7	-84,3
Kültürel Bilimsel İşbirliği	-94,8	-9,3	296,0	-32,5
<b>Toplam</b>	<b>-76,1</b>	<b>-81,0</b>	<b>176,8</b>	<b>26,8</b>

**Şekil 1. 1992-96 Döneminde Toplam İkili Dış Yardımların Türlerine Göre Dağılımı**



**Şekil 2. Yıllar İtibariyle İkili Dış Yardımlar ve 1992-1996 Dönem Toplamı İçindeki Payları**



## Kuruluşlar İtibariyle Toplam İkili Dış Yardımların Dağılımı

Çalışmada kapsanan 175 kuruluştan dış yardım verileri olan 58 kuruluşça 1992-96 döneminde yapılan yardımların gelişimi ve dönem toplamı içindeki payları Tablo: 3'de verilmektedir.

Dönem toplamı içindeki payı %1'in üzerinde olan 10 kuruluşun toplam payı %95,8 olmuştur. Toplam yardımlar içinde en çok yardım yapan 5 kuruluş sırasıyla; Eximbank, Hazine Müsteşarlığı, TMO, TPAO ve Toplu Konut Fonu olmuştur. Bu 5 kuruluşun toplam içindeki payı %86,2'ye ulaşmaktadır.

**Tablo 3. TOPLAM İKİLİ DIŞ YARDIMLARIN KURULUŞLARA DAĞILIMI \* (Bin Dolar)**

Sıra No	Kuruluş	YARDIM					92-96	
		MİKDATARI	1993	1994	1995	1996	Görüşü	%
1	T.Eximbank	580.180	161.490				741.670	40,0
2	Hazine Müsteşarlığı	355.000	1.057	1.000	2.000	20.000	379.057	20,4
3	TMO	139.576	40.600	2.171			182.347	9,8
4	TPAO				65.232	87.080	152.312	8,2
5	Toplu Konut Fonu	59.959	41.947	22.679	17.716	1.500	143.801	7,8
6	MEB	38	14.409	14.409	14.409	14.409	57.672	3,1
7	T.Şeker Fabrikaları					41.625	41.625	2,2
8	TİKA	14.109	3.877	4.087	4.771	2.662	29.506	1,6
9	Kızılay				21.490	3.815	25.305	1,4
10	Türk Telekom	24.817					24.817	1,3
11	Diğer(48 Kuruluş)	8.507	19.307	9.324	22.918	17.304	77.360	4,2
Gene		<b>1.182.185</b>	<b>282.687</b>	<b>53.669</b>	<b>148.537</b>	<b>188.395</b>	<b>1.855.472</b>	<b>100</b>

\*Kuruluşların listesi metin sonunda EK'de verilmiştir.

## Toplam İkili Dış Yardımların Ülkeler İtibariyle Dağılımı

Türkiye 1992-96 döneminde 128 ülke, özerk bölge veya topluluğa yardım yapmıştır (Tablo: 4). Bu yardımlarda ilk beş sırayı alan Türk Cumhuriyetleri'nin payı %86,5 olmuştur (Tablo:5). Özerk Türk Bölgeleri ve Toplulukları dikkate alındığında bu pay %86,7'ye ulaşmaktadır (Tablo:5). Bir başka deyişle özerk bölgelere yapılan yardımın toplam yardımlar içinde %0,2 gibi çok küçük bir payı bulunmaktadır.

**Tablo 4. TOPLAM İKİLİ DIŞ YARDIMLARIN ÜLKELERE DAĞILIMI (Bin Dolar)**

Sıra No	ÜLKE	Y I L L A					92-96	
		1992	1993	1994	1995	1996	ÖlünTopi.	%
1	Özbekistan	754.706	11.013	2.710	2.268	44.193	814.890	44,0
2	Kazakistan	226.619	3.087	3.146	54.094	48.048	334.994	18,1
3	Azerbaycan	36.912	120.958	10.157	18.372	44.341	230.739	12,4
4	Türkmenistan	94.570	11.792	6.076	5.665	6.157	124.259	6,7
5	Kırgızistan	25.901	53.995	7.234	4.187	7.088	98.404	5,3
6	Gürcistan	16.359	42.782	3.527	633	567	63.868	3,4
7	Bosna-Hersek	10.833	5.963	4.198	14.527	23.145	58.665	3,2
8	Irak	1.747	6.945	6.984	17.297	2.984	35.957	1,9
9	Arnavutluk	1.909	9.264	594	1.143	404	13.313	0,7
10	Mısır		3	1	9.477	1.230	10.710	0,6
11	Diğer Ülkeler(118 Ülke)	12.630	16.886	9.042	20.875	10.238	69.671	3,8
<b>TOPLAM</b>		<b>1.182.185</b>	<b>282.687</b>	<b>53.669</b>	<b>148.537</b>	<b>188.395</b>	<b>1.855.472</b>	<b>100,0</b>

**Tablo 5. TOPLAM İKİLİ DIŞ YARDIMLARIN ÜLKE GRUPLARI VEYA BÖLGELER İTİBARIYLA DAĞILIMI (Bin Dolar)**

ÜLKE GRUPLARI VEYA BÖLGELER	Y I L L A					92-96	
	1992	1993	1994	1995	1996	ÖlünTopi.	%
Türk Cumhuriyetleri	1.138.707	200.845	29.323	84.586	149.826	1.603.287	86,4
Türk Toplulukları	146	1.008	273	668	713	2.807	0,2
Balkan Ülkeleri	14.021	17.757	7.543	16.670	24.264	80.255	4,3
Kafkas Ülkeleri	53.275	163.742	13.686	19.008	44.914	294.624	15,9
İKT Ülkeleri	1.144.310	208.671	29.430	104.676	154.858	1.641.946	88,6
İKT(Türk Cumh. hariç)	5.603	8.108	107	20.091	5.031	38.940	2,1
KEİ Ülkeleri	56.385	176.442	15.238	22.191	46.598	316.855	17,1
ECO Ülkeleri	1.142.349	204.504	29.987	90.690	150.300	1.617.829	87,0
Afrika	5.445	4.440	22	12.209	3.911	26.028	1,4

NOT: Gruplar Örtüşmektedir

## İKİLİ DIŞ YARDIMLARIN TÜRLERİ İTİBARIYLA DEĞERLENDİRİLMESİ

### Teknik Yardım

Teknik Yardım'ın kamu kuruluşları itibariyle dağılımı Tablo:6'da, ülkelere dağılımı Tablo:7'de verilmektedir. Bu tablolarda MEB %71,5'lik bir paya tekabül eden 57,7 milyon dolarlık harcama ile birinci sırada yer almıştır. Dönem toplamı içinde teknik yardım yapan 34 kuruluşun ilk 5 kuruluşun payı %93,4 olmuştur. Bu kuruluşlar sırasıyla MEB, Diyanet İşleri Başkanlığı, DPT, Sosyal Yardımlaşma ve Dayanışma Fonu ve T. Vakıflar Bankası'dır.

Tablo: 7’de görüldüğü gibi 118 ülke ile özerk bölge veya topluluğa dağılan teknik yardımlarda, Türk Cumhuriyetleri doğal olarak ilk 5 sırayı almıştır. Dönem toplamı içindeki payları ise %8,1 ile %17,9 arasında değişmiştir. Bu 5 ülkenin toplam payı %61,6 olmuştur (Tablo:8). Türk toplulukları da dahil edildiğinde bu pay %62,6’ya çıkmaktadır.

İslam Konferansı Teşkilatı (İKT) üyesi ülkelerin teknik yardımlardan aldıkları pay %70’e ulaşmakta, Türk Cumhuriyetleri istisna edilirse bu oran %8,4’e düşmektedir (Tablo: 8).

**Tablo 6. TEKNİK YARDIM’IN KURULUŞLARA DAĞILIMI (Bin Dolar)**

Sıra No	Kuruluş	Y I L L					92-96	%
		1992	1993	1994	1995	1996	Dönem Topl.	
1	MEB	38	14.407	14.407	14.407	14.407	57.666	71,5
2	Diyanet İşleri Bşk.	1.051	1.014	1.236	1.446	1.501	6.247	7,7
3	DPT	248	1.092	67	2.726	1.932	6.065	7,5
4	Sosyal Yar. Day. Fonu					3.592	3.592	4,5
5	T.Vakıflar Bankası	1.800					1.800	2,2
6	TİKA	10	471	245	765	92	1.583	2,0
7	TBB	174	648	55	22	47	946	1,2
8	TSE	81	71	109	149	83	493	0,6
9	DİE	42	44	85	46	78	294	0,4
10	T.Halk Bankası	4		263	1		268	0,3
11	Diğer (24 Kuruluş)	176	175	240	370	779	1.740	2,2
<b>Gen</b>		<b>3.623</b>	<b>17.922</b>	<b>16.706</b>	<b>19.931</b>	<b>22.512</b>	<b>80.694</b>	<b>100,0</b>

**Tablo 7. TEKNİK YARDIM'IN ÜLKELERE DAĞILIMI (Bin Dolar)**

Sıra No	Ülke	Y I L L					92-96	
		1992	1993	1994	1995	1996	Gen.Top.	%
1	Türkmenistan	109	3.575	3.655	3.823	3.260	14.421	17,9
2	Azerbaycan	108	2.571	2.350	2.471	3.117	10.616	13,2
3	Kazakistan	185	2.216	2.186	2.365	2.622	9.575	11,9
4	Özbekistan	129	2.026	2.085	2.042	2.236	8.517	10,6
5	Kırgızistan	107	1.425	1.599	1.577	1.845	6.552	8,1
6	Bosna-Hersek		1.141	1.146	1.134	1.374	4.795	5,9
7	Sudan	10	136	5	2.716	1.470	4.336	5,4
8	Arnavutluk	277	354	280	294	369	1.575	2,0
9	Romanya	33	417	177	181	331	1.138	1,4
10	Rusya Federasyonu	40	214	213	237	358	1.062	1,3
11	Diğer Ülkeler (108 Ülke)	2.626	3.848	3.010	3.092	5.530	18.107	22,4
<b>TOP</b>		<b>3.623</b>	<b>17.922</b>	<b>16.706</b>	<b>19.931</b>	<b>22.512</b>	<b>80.694</b>	<b>100,0</b>

**Tablo 8. TEKNİK YARDIM'IN ÜLKE GRUPLARI VEYA BÖLGESEL KURULUŞLAR****İTİBARIYLA DAĞILIMI (Bin Dolar)**

ÜLKE GRUPLARI VEYA BÖLGELER	1992	1993	1994	1995	1996	Gen.Top.	%
Türk Cumhuriyetleri	637	11.812	11.874	12.278	13.080	49.681	61,6
Türk Topulukları	139	163	144	175	215	836	1,0
Balkan Ülkeleri	469	1.938	1.737	1.766	2.413	8.323	10,3
Kafkas Ülkeleri	177	2.643	2.426	2.549	3.214	11.010	13,6
İKT Ülkeleri	869	12.328	11.909	15.011	16.265	56.382	70
İKT (Türk. Cum. Hariç)	231	516	35	2.733	3.185	6.701	8,4
KEİ Ülkeleri	559	3.490	3.003	3.189	4.315	14.556	18,0
ECO Ülkeleri	756	11.859	11.904	12.298	13.334	50.151	62
Afrika	224	544	22	2.722	2.686	6.199	7,7

NOT: Gruplar Örtüşmektedir

**Ekonomik Yardım/İşbirliği**

Toplam yardımların %80,5'ini oluşturan Ekonomik Yardım/İşbirliği'nin kamu kurumları arasındaki dağılımı Tablo: 9'da verilmektedir. Bu dönemde toplam ekonomik yardımlarda ilk 5 sırayı alan kuruluşların (sırasıyla T.Eximbank, Hazine Müsteşarlığı, TPAO, TMO ve Türkiye Şeker Fabrikaları) payı %93,7'dir.



Ülkeler itibariyle Ekonomik Yardım/İşbirliği dağılımı Tablo: 10'da verilmiştir. Bu tablodan da Türk Cumhuriyetleri'nin ilk 5 sırayı işgal ettikleri, Özbekistan'ın %49,5'lik pay ile birinci sırada bulunduğu, 5 Türk Cumhuriyeti'nin dönem toplamı içindeki payının ise %93,2 olduğu, bunun 1.391,7 milyar dolara tekabül ettiği görülmektedir (Tablo: 11). Ekonomik Yardım/İşbirliği'nden %1'in üzerinde pay alan 7 ülkenin toplam içindeki payı ise %98,2'dir.

İKT üyesi ülkeler Ekonomik Yardım/İşbirliği'nden, Türk Cumhuriyetleri hariç tutulduğunda 12,6 milyon dolar ile %0,8'lik pay almıştır (Tablo :11).

**Tablo 9. EKONOMİK YARDIM/İŞBİRLİĞİ'NİN KURULUŞLARA DAĞILIMI (Bin Dolar)**

Sıra No	Kuruluş	Y I L L A					92-96	
		1992	1993	1994	1995	1996	Gen.Top.	%
1	Eximbank	580.180	161.490				741.670	49,7
2	Hazine Müsteşarlığı	355.000	1.057	1.000		20.000	377.057	25,2
3	TPAO				65.232	87.080	152.312	10,2
4	TMO	83.385	2.296	1.512			87.193	5,8
5	Şeker Fabrikaları					41.625	41.625	2,8
6	Telekom	24.817					24.817	1,7
7	Topluluk	9.174	2.037	3.059	3.771		18.041	1,2
8	Ziraat bankası		4.025		7.074		11.099	0,7
9	TİKA	1.104	1.568	3.311	2.116	1.741	9.841	0,7
10	Diyanet Vakfı	137	2.134	2.074	1.058	2.078	7.480	0,5
11	Diğer (14 kuruluş)	657	7.067	1.974	7.018	5.511	22.227	1,5
<b>Gen</b>		<b>1.054.455</b>	<b>181.675</b>	<b>12.929</b>	<b>86.269</b>	<b>158.035</b>	<b>1.493.362</b>	<b>100,0</b>

**Tablo 10. EKONOMİK YARDIM/İŞBİRLİĞİ'NİN ÜLKELERE DAĞILIMI (Bin Dolar)**

Sıra No	Ülke	Y I L L A					Gen.Top.	
		1992	1993	1994	1995	1996	Gen.Top.	%
1	Özbekistan	691.570	4.911	626	152	41.875	739.134	49,5
2	Kazakistan	214.323	831	681	51.499	45.327	312.660	20,9
3	Azerbaycan	35.466	76.673	2.694	8.784	39.831	163.448	10,9
4	Türkmenistan	94.424	2.560	1.420	628	2.871	101.904	6,8
5	Kırgızistan	12.949	52.501	1.889	2.254	5.229	74.823	5,0
6	Gürcistan	173	41.688	1.852	462	467	44.643	3,0
7	Bosna-Hersek	158	158	158	8.774	20.158	29.406	2,0
8	Mısır				9.477	1.225	10.702	0,7
9	Tacikistan	3.371		510	232	193	4.307	0,3
10	Macaristan	110		1.684	2.293		4.087	0,3
11	Diğer(14 Ülke)	1.910	2.352	1.416	1.712	858	8.248	0,6
<b>TOP</b>		<b>1.054.455</b>	<b>181.675</b>	<b>12.929</b>	<b>86.269</b>	<b>158.035</b>	<b>1.493.362</b>	<b>100,0</b>

**Tablo 11. EKONOMİK YARDIM/İŞBİRLİĞİ'NİN ÜLKE GRUPLARI VEYA BÖLGESEL KURULUŞLAR İTİBARIYLA DAĞILIMI (Bin Dolar)**

ÜLKE VEYA BÖLGELER	Y I L L A R					92-96 Dönemi	
	1992	1993	1994	1995	1996	Gen.Top.	%
Türk Cumhuriyetleri	1.048.732	137.185	7.310	63.318	135.133	1.391.678	93,2
Türk Toplulukları		3		56	351	410	0,03
Balkan Ülkeleri	158	2.188	1.358	9.084	20.177	32.965	2,2
Kafkas Ülkeleri	35.639	118.361	4.546	9.246	40.299	208.091	13,9
İKT Ülkeleri	1.050.642	137.185	7.320	72.795	136.358	1.404.301	94
İKT (Türk Cum. hariç)	1.910		10	9.477	1.225	12.622	0,8
KEİ Ülkeleri	35.639	120.429	4.857	10.598	40.418	211.940	14,2
ECO Ülkeleri	1.052.103	137.185	7.830	63.550	135.327	1.395.995	93
Afrika	1.910			9.477	1.225	12.612	0,8

NOT: Gruplar Örtüşmektedir.

## İnsani Yardım

Toplam dönem yardımları içinde 264 milyon dolar ile %14,2'lik paya sahip olan İnsani Yardımlar'da, kuruluşlara göre dağılımını veren Tablo:12'de görüldüğü gibi, Toplu Konut İdaresi, TMO ve Kızılay'ın toplam payları %93,2'ye ulaşmaktadır. TMO'nun yüksek payı, çoğunluğu tahıl olarak yaptığı gıda yardımlarından kaynaklanmaktadır.

İnsani Yardım'ın ülkelere dağılımı Tablo: 13'de verilmiştir. Bu tablodan da anlaşılacağı üzere, Türkmenistan ve Kazakistan ilk beşe girmemektedir. En çok yardım alan iki Türk Cumhuriyeti'nin payı %46,3 olup Kırgızistan, Türkmenistan ve Kazakistan'ın ilavesi ile Türk Cumhuriyetleri'nin İnsani Yardım'dan aldıkları pay %56'ya ulaşmaktadır (Tablo: 14). Geriye

kalan ülkelerden ise, İnsani Yardım'dan en yüksek payı Irak (Kuzey Irak), Bosna-Hersek, Gürcistan ve Arnavutluk almıştır. Türk Cumhuriyetleri dışında kalan İKT üyesi ülkelere yapılan İnsani Yardım ise, 19,6 milyon dolar olup toplam yardımın %7,4'üne tekabül etmektedir (Tablo:14).

**Tablo 12. İNSANİ YARDIM'IN KURULUŞLARA DAĞILIMI (Bin Dolar)**

Sıra No	Kuruluş	1992	1993	1994	1995	1996	Gen.Top.	%
1	Toplulukonut	50.785	39.910	19.620	13.945	1.500	125.760	47,6
2	TMO	56.191	38.304	659			95.154	36,0
3	Kızılay				21.490	3.815	25.305	9,6
4	Sağlık Bakanlığı	2.369	1.547	610	512	101	5.138	1,9
5	Savunma Bakanlığı		1.153	1.902	992	12	4.059	1,5
6	TİKA	918	1.290	215	528	110	3.061	1,2
7	Hazine Müsteşarlığı				2.000		2.000	0,8
8	Tarım Bakanlığı	1.376			40		1.416	0,5
9	T.Diyamet vakfı	223	223	232	284	240	1.202	0,5
10	EGO					502	502	0,2
11	Diğer(4 kuruluş)	4	26	218	258	26	533	0,2
Gen		<b>111.866</b>	<b>82.453</b>	<b>23.456</b>	<b>40.049</b>	<b>6.304</b>	<b>264.129</b>	<b>100,0</b>

**Tablo 13. İNSANİ YARDIM'IN ÜLKELERE DAĞILIMI (Bin Dolar)**

Sıra No	Ülke	1992	1993	1994	1995	1996	Gen.Top.	%
1	Özbekistan	62.985	4.019			5	67.009	25,4
2	Azerbaycan	1.284	41.427	5.109	6.452	870	55.141	20,9
3	Irak (Kuzey Irak)	1.747	6.945	6.984	17.287	2.871	35.833	13,6
4	Bosna-Hersek	10.675	4.664	2.885	4.619	1.611	24.454	9,3
5	Gürcistan	16.111	1.023	1.598	96	2	18.831	7,1
6	Kırgızistan	12.836	29	3.711	194	7	16.776	6,4
7	Arnavutluk	1.632	8.910	279	848	16	11.685	4,4
8	Afganistan		3.670	60	5.850		9.580	3,6
9	Türkmenistan	37	5.617	1.000	1.014	15	7.683	2,9
10	Somali	3.012	2.666				5.678	2,2
11	Diğer Ülkeler (33 Ülke)	1.549	3.483	1.829	3.690	908	11.460	4,3
TOP		<b>111.866</b>	<b>82.453</b>	<b>23.456</b>	<b>40.049</b>	<b>6.304</b>	<b>264.129</b>	<b>100,0</b>

**Tablo 14. İNSANİ YARDIM'IN ÜLKE GRUPLARI VEYA BÖLGESEL KURULUŞLAR İTİBARIYLA DAĞILIMI (Bin Dolar)**

ÜLKE GRUPLARI VEYA BÖLGELER	1992	1993	1994	1995	1996	Gen.Top.	%
Türk Cumhuriyetleri	77.149	51.695	10.100	7.971	1.030	147.943	56,0
Türk Toplulukları		234	23	135	5	397	0,2
Balkan Ülkeleri	13.362	13.583	4.404	5.820	1.656	38.826	14,7
İKT Ülkeleri	80.611	59.271	10.160	15.848	1.625	167.513	89,2
İKT (Türk Cum. Hariç)	3.462	7.576	60	7.877	595	19.570	7,4
KEİ Ülkeleri	20.082	51.739	7.089	7.529	998	87.438	33,1
ECO Ülkeleri	77.299	55.588	10.214	13.821	1.054	157.975	60
Kafkas Ülkeleri	17.395	42.450	6.708	6.548	872	73.972	28,0
Afrika	300	1.230		10		1.540	0,6

NOT: Gruplar Örtüşmektedir.

### **Kültürel/Bilimsel İşbirliği**

Dış yardım faaliyetleri arasında 15,7 milyon dolar karşılığı % 0,9 pay ile en son sırada yer alan Kültürel/Bilimsel İşbirliği'nin kuruluşlar itibariyle dağılımı Tablo: 15'de verilmiştir. Bu kategoride en fazla yardımın TİKA tarafından yapıldığı görülmektedir (%95). TİKA'nın payının bu kadar yüksek olması, Ahmet Yesevi Türbesi'nin onarımına yaptığı harcamadan kaynaklanmaktadır. Kültürel/Bilimsel İşbirliği harcamaları 34 ülkeye dağılmakla birlikte, Kazakistan %72,7 ile en büyük paya sahip olmuştur (Tablo: 16). Türk Cumhuriyetleri bu kez KKTC ile birlikte ilk altı sırayı almışlardır. KKTC dışında kalan Türk Cumhuriyetleri %85,9'luk pay ile yine birinci sırada yer almışlardır (Tablo 17).

**Tablo 15. KÜLTÜREL/BİLİMSEL İŞBİRLİĞİ'NİN KURULUŞLARA DAĞILIMI**  
(Bin Dolar)

Sıra No	Kuruluş	Y I L L A					92-96	
		1992	1993	1994	1995	1996	Gen.Top.	%
1	TİKA	12.076	548	316	1.362	719	15.021	86,9
2	Vakıflar Gn. Md.		27	193	782	478	1.479	8,6
3	Diyanet Vakfı	165	21	47	0	72	304	1,8
4	Atatürk Dil Tar.Yük.K.		30	9	73	74	186	1,1
5	Kültür Bakanlığı					99	99	0,6
6	Milli Piyango İdaresi				60		60	0,3
7	Bilkent Üniversitesi				11	48	59	0,3
8	MTA Gn.Md.					55	55	0,3
9	MEKSA Vakfı			14			14	0,1
10	Anadolu Üniversitesi		12				12	0,1
Gen		12.241	637	578	2.288	1.544	17.288	100,0

Not:

**Tablo 16. KÜLTÜREL/BİLİMSEL İŞBİRLİĞİ'NİN ÜLKELERE DAĞILIMI** (Bin Dolar)

Sıra No	Ülke	Y I L L A					92-96	
		1992	1993	1994	1995	1996	Gen.Top.	%
1	Kazakistan	12.110	40	107	220	99	12.576	72,7
2	KKTC		27	193	845	579	1.644	9,5
3	Azerbaycan	55	287	4	665	523	1.534	8,9
4	Kırgızistan	9	40	35	163	6	253	1,5
5	Türkmenistan		40		200	12	251	1,5
6	Özbekistan	22	57		74	77	230	1,3
7	Moldova		32	70	13	6	120	0,7
8	Moğolistan	2		100	6		108	0,6
9	Irak(Kuzey Irak dahil)	1			11	48	59	0,3
10	Rusya Federasyonu		48			2	49	0,3
11	Diğer Ülkeler (24 Ülke)	43	66	69	93	193	463	2,7
TOP		12.241	637	578	2.288	1.544	17.288	100

**Tablo 17. KÜLTÜREL BİLİMSEL İŞBİRLİĞİ'NİN ÜLKE GRUPLARI VEYA BÖLGESEL KURULUŞLAR İTİBARIYLA DAĞILIMI (Bin Dolar)**

ÜLKE GRUPLARI VEYA BÖLGELER	1992	1993	1994	1995	1996	Gen.Top	%
Türk Cumhuriyetleri	12.196	465	146	1.321	716	14.844	85,9
Türk Toplulukları		4			9	14	0,1
Balkan Ülkeleri	32	48	44		18	141	0,9
Kafkas Ülkeleri	64	287	7	665	529	1.552	9,8
İKT Ülkeleri	12.196	465	146	1.321	724	14.852	93,9
İKT Ülkeleri (Türk Cumh. Hariç)					8	8	0,1
KEİ Ülkeleri	72	367	112	696	551	1.797	11,4
ECO Ülkeleri	12.197	465	146	1.322	719	14.850	93,9

NOT: Gruplar Örtüşmektedir.

## DEĞERLENDİRME VE SONUÇLAR

1-Elde edilen verilerin, askeri yardımlar dışındaki yardımları %95'in üzerinde bir doğrulukta yansıttığı varsayılmaktadır. Cevap alınamayan kuruluşlardan bazılarının dış yardımları olabileceği düşünülmektedir.

2-Elde edilen verilerde dış yardım veren kuruluşun bu işe tahsis ettiği ekipman ve personeline yapmış olduğu harcamaların (maaş gibi) bulunması arzu edilen bir husus ise de, kuruluşların 5 yıl öncesinde yapmış oldukları yardımlar için ne kadar personel tahsis ettikleri veya dış yardım faaliyetine yapmış oldukları personel giderlerini tespit etmelerinin güçlüğü dikkate alınarak, bu husus bilinçli olarak göz ardı edilmiştir.

1997 ve sonraki yıllar için toplanacak verilerde bu hususun dikkate alınabilmesi için kuruluşların dış yardım veren birimlerinin dış yardım istatistikleri konusunda eğitime tabi tutulmaları zorunlu görülmektedir. Bu hususun dikkate alınması halinde dış yardım değerlerinin %3-5 arasında daha yüksek bir değere ulaşması mümkün görülmektedir.

3-Daha önce yayınlanan Türkiye'nin dış yardımlarına ilişkin değerlerle bu çalışmada elde edilen verilerin bir karşılaştırmasını yapmak amacıyla OECD/DAC'ın 1995 ve 1996 yıllarına ait Kalkınma İşbirliği Raporları'nda (Development Cooperation Report) yer alan Türkiye'nin dış

yardımları incelenmiştir. Bu veriler Türkiye'nin Resmi Kalkınma Yardımları (RKY)<sup>12</sup> olarak saptandığı için, bu çalışmadaki verileri de aynı baza çekmek gerekmiştir.

4-OECD/DAC tanımları çerçevesinde yapılan bir ön değerlendirme ile bu çalışmada Teknik Yardım ve İnsani Yardım başlıkları altında tasnif olunan yardımların tamamına yakınının RKY olarak değerlendirilebileceği, Kültürel/Bilimsel İşbirliği harcamalarının önemli bir bölümünün ise değerlendirme dışında kalacağı düşünülmüştür. Dış yardımların %80,5'ini oluşturan Ekonomik Yardım kapsamında yer alan Eximbank ve Hazine Müsteşarlığı kredileri ile sermaye transferleri RKY olarak algılanamayacağından toplamdan düşülmüştür. OECD/DAC istatistiklerinde yer alan dış yardım değerlerindeki çok taraflı yardımlar da dikkate alınarak bu çalışmada elde olunan takribi RKY verileri Tablo.18'de karşılaştırılmıştır.

**Tablo 18. OECD/DAC İSTATİSTİKLERİ İLE BU ÇALIŞMADA YER ALAN DIŞ YARDIM DEĞERLERİNİN KARŞILAŞTIRILMASI**

	1992	1993	1994	1995	1996
<b>A) RKY (Milyon Dolar)</b>					
OECD/DAC (a)	185	260	66	96	?
DPT (b)	264,2	131	88,3	95,0	58,1
FARK (b)-(a)	+ 79	- 129	+ 22	- 1	
<b>B) RKY/GSMH(%)</b>					
OECD/DAC	0,17	0,15	0,04	0,05	-
DPT	0,24	0,07	0,07	0,05	0,03

Kaynak OECD/DAC, Dev. Coop 1996 ve DPT.

5-OECD'ye rapor edilen değerlerin detayları bilinmediğinden sağlıklı bir karşılaştırma yapılması mümkün olmasa da aşağıdaki hususlar dikkat çekmektedir:

- 1992-95 dönemi dikkate alındığında bu çalışmadaki veriler arasında önemli bir fark olmadığı söylenebilir. İster toplam kaynak çıkışları (dispersement), ister RKY bazında alınsın, Türkiye'nin yapmış olduğu dış yardımlar çok düşük düzeydedir ve GSMH'ya göreceli olarak giderek azalmaktadır.
- DAC üyeliği için Türkiye, bugünkü yardım miktarını yaklaşık 10 kat artırmak zorundadır.

<sup>12</sup> Tanım için Bölüm 1.2

6- Dış yardımların ülke ve bölgelere dağılımı dikkate alındığında Türk Cumhuriyetleri'nin büyük bir paya sahip olması dış politika önceliklerine uygundur. Yine dış politika öncelikleri içinde yer alan bölge ülkeleri ve diğer İslam ülkeleri paylarının daha dengeli bir oranda tutulmasının faydalı olacağı düşünülmektedir.

7- Türkiye'nin dış yardımlarında, Türk Cumhuriyetleri en büyük paya sahip bulunmakla birlikte, diğer ülkelerin Türk Cumhuriyetleri'ne yaptığı yardımlarla karşılaştırıldığında Türkiye'nin bu ülkelere yaptığı yardımların giderek azalmış ve marjinal hale gelmiş olduğu görülmektedir. Tablo 19'da, OECD tarafından düzenlenen son yardım istatistiklerine göre Türk Cumhuriyetleri'nin aldıkları toplam yardımlar, yine aynı istatistikte Türkiye'nin yardımları olarak gösterilen meblağlar ile, bu çalışmada elde edilen veriler karşılaştırılmaktadır. Bu tablonun incelenmesinden, 1992 yılında Türk Cumhuriyetleri'nin aldıkları dış yardımın tamamına yakınına karşılama durumunda olan Türkiye'nin yardımlarının giderek azalarak, 1994'de bu ülkelere yapılan yardımların %1,2'sine, 1995'de ise %3,1'ine düştüğü görülmektedir (Şekil.3). Diğer ülkelerin Türk Cumhuriyetleri'ne yaptığı yardımlar 1992'de 3 milyon dolar'dan 1995'de 247 milyon dolara yükselirken, çok taraflı yardımlar 1992'deki 4,6 milyon dolarlık seviyesinden, 1995'de 315,9 milyon dolara yükselmiştir (Şekil.4). Türk Cumhuriyetleri'ne Türkiye tarafından yapılan yardımlara ilişkin olarak OECD/DAC (98)4 rumuzlu belgede yayımlanan değerler ile bu çalışmada elde edilenler Tablo 19'da OECD ve DPT başlıkları altında verilmiştir. Tablo 18'de yer alan toplam yardım değerleri karşılaştırmaları ile Tablo 19'da yapılan mukayese arasında önemli farklılıklar görülmektedir. Bu farkın hangi sebeplerden kaynaklandığının bu bölümde kısmen tespit edilmesi yararlı olacaktır.

8-Türk Cumhuriyetleri içinde Özbekistan'ın en büyük payı alması, söz konusu Cumhuriyetlerle ilişkiler dikkate alındığında anlamlı görülmemektedir. Bu durum dış yardımın koordinasyonunda daha etkin bir yaklaşıma ihtiyaç olduğunu tebarüz ettiren bir örnektir.

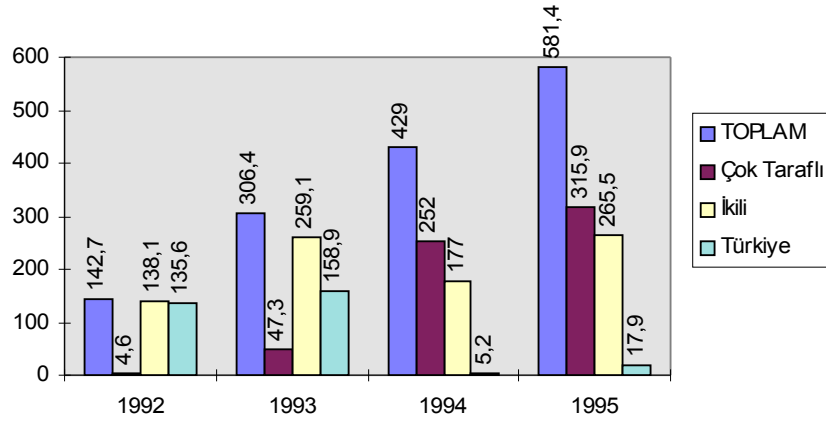
9-Dış yardımların Teknik Yardım dışında istikrarlı bir gelişme göstermeyişi ve GSMH'ya oranının düşüş trendi içinde bulunuşu ve yardımların yıllar itibariyle son derece istikrarsız değişimi (Tablo.2), koordinasyon yetersizliğinin diğer göstergeleri olarak yorumlanmıştır.



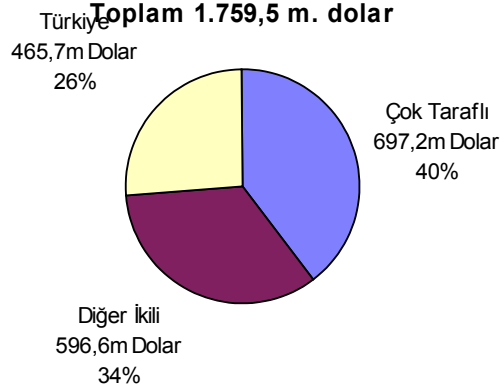
Türk Cumhuriyetleri'ne 1992-95 Döneminde Yapılan Yardımlar (Milyon Dolar)	1992		1993		1994		1995		1992-95	
	Dolar	%	Dolar	%	Dolar	%	Dolar	%	Dolar	%
<b>TOPLAM</b>	142,7	100,0	306,4	100,0	429,0	100,0	581,4	100,0	1.759,5	100,0
<b>Çok Taraflı</b>	4,6	3,2	47,3	15,4	252,0	58,7	315,9	54,3	697,2	39,6
<b>İkili</b>	138,1	96,8	259,1	84,6	177,0	41,3	265,5	45,7	1.062,3	60,4
<b>Türkiye'nin OECD'ye Göre DPT Verilerine Göre</b>	135,6	95,0	158,9	51,9	5,2	1,2	17,9	3,1	465,7	26,5
<b>Türkiye</b>	215,0		77,8		29,3		28,3		533,3	

Kaynak:

**Şekil 3: Türk Cumhuriyetleri'ne Yapılan Yardımlar, 1992-95 (Milyon Dolar)**



**Şekil 4 : Türk Cumhuriyetleri'ne Yapılan Yardımlar  
(1992-95)**



10-Bu çalışmada brüt dış kaynak akışları ele alınmıştır. Net kaynak akışlarının daha anlamlı bir sonuç vereceği açıktır. Bu hususun bundan sonraki çalışmalarda ele alınması yararlı olacaktır.

11-Bundan sonraki çalışmalarda çok taraflı yardımların da dikkate alınması gereklidir.

12-1996-97-98 Yılı Programları'nda da belirtildiği gibi, dış yardımlarla ilgili bilgilerin doğru olarak izlenebilmesi için sürekli veri akışını düzenleyecek bir sistemin OECD/DAC normları da dikkate alınarak Devlet İstatistik Enstitüsü Başkanlığı tarafından DPT'nin katkılarıyla kurularak, 1997 ve sonraki yıllarda da sürdürülmesinin uygun olacağı düşünülmektedir.

## EK:DIŐ YARDIMLARININ TESBİTİNDE BİLGİ TALEP EDİLEN KURULUŐLAR

- Milli Savunma Bakanlıđı
- İçişleri Bakanlıđı
- Dışişleri Bakanlıđı
- Maliye Bakanlıđı
- Milli Eğitim Bakanlıđı
- Bayındırlık ve İskan Bakanlıđı
- Sađlık Bakanlıđı
- Ulaştırma Bakanlıđı
- Tarım ve Köyışleri Bakanlıđı
- Sanayi ve Ticaret Bakanlıđı
- Enerji ve Tabii Kaynaklar Bakanlıđı
- Kültür Bakanlıđı
- Turizm Bakanlıđı
- Orman Bakanlıđı
- Çevre Bakanlıđı
- Yüksek Öğretim Kurumu Başkanlıđı
- Danıştay Başkanlıđı
- Sayıřtay Başkanlıđı
- Hazine Müsteřarlıđı
- Dış Ticaret Müsteřarlıđı
- Devlet Planlama Teřkilatı Müsteřarlıđı
- Savunma Sanayii Müsteřarlıđı
- Gümrük Müsteřarlıđı
- Devlet Meteoroloji İşleri Genel Müdürlüđü
- Basın Yayın ve Enformasyon Genel Müdürlüđü
- Bađ-Kur Genel Müdürlüđü
- Darphane ve Damga Matbaası Genel Müdürlüđü
- Emekli Sandıđı Genel Müdürlüđü
- Sosyal Sigortalar Kurumu Genel Müdürlüđü
- T. Atom Enerjisi Kurumu Başkanlıđı
- Toplu Konut İdaresi Başkanlıđı
- Türkiye Ortadođu Amme İdaresi Enstitüsü Başkanlıđı
- Yüksek Öğretim Kredi ve Yurtlar Kurumu Genel Müdürlüđü
- T.C. Merkez Bankası Başkanlıđı
- Atatürk Kültür Dil ve Tarih Yüksek Kurulu Başkanlıđı
- TRT Genel Müdürlüđü
- Eximbank Gn. Md.lüđü
- Etibank Genel Müdürlüđü
- Ziraat Bankası Genel Müdürlüđü
- Halk Bankası Genel Müdürlüđü
- Türkiye Bilimsel ve Teknik Arařtırma Kurumu Başkanlıđı
- Devlet İstatistik Enstitüsü Başkanlıđı
- Diyanet İşleri Başkanlıđı
- Türk İşbirliđi ve Kalkınma Ajansı
- Türkiye Petrolleri Anonim Ortaklıđı
- Maden Tetkik ve Arama Genel Müdürlüđü
- Türk Standardları Enstitüsü Başkanlıđı
- Türk Telekomünikasyon A.Ő. Gn. Md.
- Toprak Mahsulleri Ofisi Gn. Md.
- Türkiye Şeker Fabrikaları A.Ő. Gn. Md.
- Kızılay Genel Müdürlüđü

- Küçük ve Orta Ölçekli Sanayi Geliştirme Başkanlığı
- Türkiye Ticaret, Sanayi, Deniz Ticaret Odaları ve Ticaret Borsaları Birliği Bşk.
- Dış Ekonomik İlişkiler Kurulu
- İller Bankası Genel Müdürlüğü
- Et ve Balık Kurumu Genel Müdürlüğü
- Posta İşletmesi Genel Müdürlüğü
- SEKA Genel Müdürlüğü
- İş ve İşçi Bulma Kurumu Genel Müdürlüğü
- Özelleştirme İdaresi Başkanlığı
- Devlet Malzeme Ofisi Genel Müdürlüğü
- T.Denizcilik İşletmeleri Genel Müdürlüğü
- T. Emlakbank A.Ş. Genel Müdürlüğü
- T. Gemi Sanayii A.Ş. Genel Müdürlüğü
- T. Taşkömürü Kurumu Genel Müdürlüğü
- Tarım İşletmeleri Genel Müdürlüğü
- TCDD Genel Müdürlüğü
- TDCİ Genel Müdürlüğü
- TEAŞ Genel Müdürlüğü
- TEDAŞ Genel Müdürlüğü
- TEKEL Genel Müdürlüğü
- TÜGSAŞ Genel Müdürlüğü
- THY A.O. Genel Müdürlüğü
- Türkiye Kömür İşletmeleri Genel Müdürlüğü
- Türkiye Ziraat Kurumu Genel Müdürlüğü
- Çay İşletmeleri Genel Müdürlüğü
- Temsan - Türkiye Elektromekanik A.Ş. Genel Müdürlüğü
- Botaş Genel Müdürlüğü
- Gerkonsan Genel Müdürlüğü
- Karadeniz Bakır İşletmeleri Genel Müdürlüğü
- *Petrol Ofisi Genel Müdürlüğü*
- T. Lokomotif ve Motor Sanayii A.Ş. Genel Müdürlüğü
- TAKSAN Genel Müdürlüğü
- Gençlik ve Spor Genel Müdürlüğü
- Köy Hizmetleri Genel Müdürlüğü
- Orman Genel Müdürlüğü
- Petrol İşleri Genel Müdürlüğü
- Vakıflar Genel Müdürlüğü
- Anadolu Ajansı Genel Müdürlüğü
- Arsa Ofisi Genel Müdürlüğü
- Aile Araştırma Kurumu Başkanlığı
- Kadının Statüsü Ve Sorunları Genel Müdürlüğü
- Sermaye Piyasası Kurulu Başkanlığı
- Sosyal Yardımlaşma ve Dayanışma Fonu
- Türkiye Vakıflar Bankası Genel Müdürlüğü
- TESTAŞ Genel Müdürlüğü
- TUMOSAN Genel Müdürlüğü
- TÜPRAŞ Genel Müdürlüğü
- Türkiye Vagon Sanayii A.Ş. Genel Müdürlüğü
- İGSAŞ Genel Müdürlüğü
- İstanbul Menkul Kıymetler Borsası Başkanlığı
- İGEME Başkanlığı
- Türkiye Sınai Yatırım ve Kredi Bankası Genel Müdürlüğü
- Türkiye Kalkınma Bankası A.Ş. Genel Müdürlüğü

- Türk Hava Kurumu Genel Başkanlığı
- Türkiye Sınai Kalkınma Bankası Genel Müdürlüğü
- Sosyal Hizmetler Ve Çocuk Esirgeme Kurumu Genel Müdürlüğü
- Tarım Reformu Genel Müdürlüğü
- Telsiz Genel Müdürlüğü
- Atatürk Orman Çiftliği Müdürlüğü
- Turban A.Ş. Genel Müdürlüğü
- 18 Mart Üniversitesi Rektörlüğü
- Abant İzzet Baysal Üniversitesi Rektörlüğü
- Adnan Menderes Üniversitesi Rektörlüğü
- Afyon Kocatepe Üniversitesi Rektörlüğü
- Anadolu Üniversitesi Rektörlüğü
- Ankara Üniversitesi Rektörlüğü
- Atatürk Üniversitesi Rektörlüğü
- Balıkesir Üniversitesi Rektörlüğü
- Boğaziçi Üniversitesi Rektörlüğü
- Celal Bayar Üniversitesi Rektörlüğü
- Cumhuriyet Üniversitesi Rektörlüğü
- Dokuz Eylül Üniversitesi Rektörlüğü
- Dumlupınar Üniversitesi Rektörlüğü
- Dicle Üniversitesi Rektörlüğü
- Ege Üniversitesi Rektörlüğü
- Erciyes Üniversitesi Rektörlüğü
- Harran Üniversitesi Rektörlüğü
- Kafkas Üniversitesi Rektörlüğü
- Kahramanmaraş Sütçü İmam Üniversitesi Rektörlüğü
- Karadeniz Teknik Üniversitesi Rektörlüğü
- Karaelmas Üniversitesi Rektörlüğü
- Kırıkkale Üniversitesi Rektörlüğü
- Marmara Üniversitesi Rektörlüğü
- Mersin Üniversitesi Rektörlüğü
- Mustafa Kemal Üniversitesi Rektörlüğü
- *Muğla Üniversitesi Rektörlüğü*
- Mimar Sinan Üniversitesi Rektörlüğü
- Niğde Üniversitesi Rektörlüğü
- Ondokuz Mayıs Üniversitesi Rektörlüğü
- Ortadoğu Teknik Üniversitesi Rektörlüğü
- Pamukkale Üniversitesi Rektörlüğü
- Sakarya Üniversitesi Rektörlüğü
- *Selçuk Üniversitesi Rektörlüğü*
- *Süleyman Demirel Üniversitesi Rektörlüğü*
- Trakya Üniversitesi Rektörlüğü
- Uludağ Üniversitesi Rektörlüğü
- Yıldız Üniversitesi Rektörlüğü
- Yüzüncüyıl Üniversitesi Rektörlüğü
- Çukurova Üniversitesi Rektörlüğü
- İnönü Üniversitesi Rektörlüğü
- *İstanbul Üniversitesi Rektörlüğü*
- Bilkent Üniversitesi Rektörlüğü
- Adana Büyükşehir Belediye Başkanlığı
- Ankara Büyükşehir Belediye Başkanlığı
- Bursa Büyükşehir Belediye Başkanlığı
- *Gaziantep Büyükşehir Belediye Başkanlığı*

- **Kayseri Bykehir Belediye Bakanlıęı**
- *Konya Bykehir Belediye Bakanlıęı*
- **İstanbul Bykehir Belediye Bakanlıęı**
- *İzmir Bykehir Belediye Bakanlıęı*
- **Trkiye Bankalar Birlięi Bakanlıęı**
- *Trkiye Esnaf ve Sanatkarları Konfederasyonu*
- **Trkiye İveren Sendikaları Konfederasyonu**
- **TSİAD**
- **MSİAD**
- **Trk-İ**
- **Hak-İ**
- **DİSK**
- **TMER**
- **MEKSA Vakfı**
- *Trk Dnyası Aratırmaları Vakfı*
- *Trksoy*
- **Trkiye Diyanet Vakfı**
- **Trkiye Mteahhitler Birlięi**

**Not:** Rapor'da soruturulan kurulular listesinde **a)** Koyu yazılanlar, cevap veren kuruluları **b)** Koyu ve altı çizgili olanlar, dı yardımı bulunan kuruluları **c)** *İtalik harflerle* yazılanlar ise, cevap vermeyen kuruluları belirtmektedir.

Yazı gnderilmemi olmasına raęmen dolaylı olarak cevap alınan kurulular ise aaęıda verilmitir:

- **Gazi niversitesi**
- **Akdeniz niversitesi**
- **İstanbul Teknik niversitesi**
- **Kocaeli niversitesi**
- **Koç niversitesi**
- **Ege Belediyeler Birlięi**

Ayrıca, yazı yazılan kuruluların bir kısmının baęlı kurulularından da dı yardım ieren cevaplar alınmitir. Bu kurulular aaęıda verilmitir:

- **Devlet Hava Meydanları İletmesi Genel Mdrlę**
- **Devlet Su İleri Genel Mdrlę**
- **Emniyet Genel Mdrlę**
- **Karayolları Genel Mdrlę**
- **Milli Piyango İdaresi Bakanlıęı**
- **EGO Genel Mdrlę**