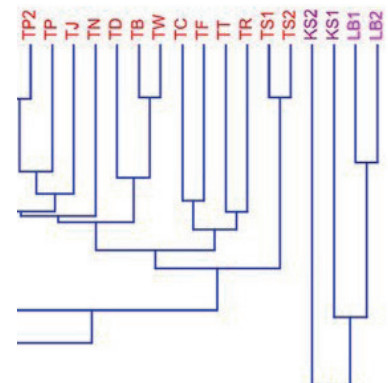
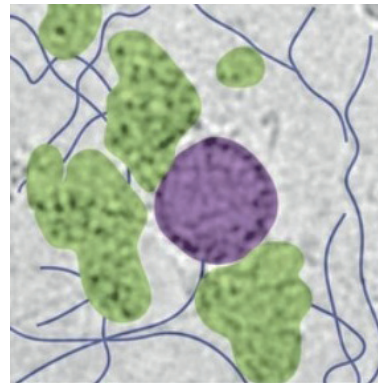
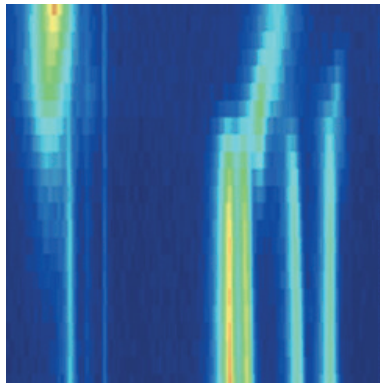
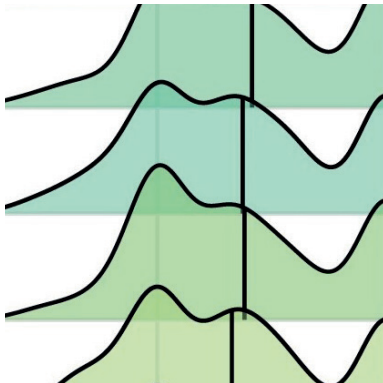




DE



Martin-Luther-Universität Halle-Wittenberg

Open Science Policy

Kontakt:

Martin-Luther-Universität Halle-Wittenberg
Universitäts- und Landesbibliothek Sachsen-Anhalt
August-Bebel-Straße 13
06108 Halle (Saale)
E-Mail: direktion@bibliothek.uni-halle.de
Tel: +49 345 55 22001

Herausgeber:

Universitäts- und Landesbibliothek Sachsen-Anhalt

Die Onlineversion dieser Publikation finden Sie unter:
<http://dx.doi.org/10.25673/117053>

Dieser Text ist unter einer Creative-Commons-Lizenz "Attribution 4.0 International" (CC-BY 4.0)
lizenziert: <https://creativecommons.org/licenses/by/4.0/>

**Abbildungen:**

- S. 4: Uni Halle / Markus Scholz
- S. 6: Jacobs et al.: Ruddlesden–Popper Oxyfluorides $\text{La}_2\text{Ni}_{1-x}\text{Cu}_x\text{O}_3\text{F}_2$ ($0 \leq x \leq 1$), Abb. 2
<http://dx.doi.org/10.25673/116573>
- S. 7: Schmidt et al.: Delineating organizational principles of the endogenous L-A virus by cryo-EM and computational analysis of native cell extracts,, Abb. 1
<http://dx.doi.org/10.25673/116475>
- S. 8: Schorn et al.: Tree demographic strategies largely overlap across succession in Neo tropical wet and dry forest communities, Abb. 2
<http://dx.doi.org/10.25673/116505>
- S. 9: Eambangyung et al.: DNA of Music, Abb. 2
<http://dx.doi.org/10.25673/116088>
- S. 10: Zeiss et al.: Effects of climate on the distribution and conservation of commonly observed European earthworms, Abb. 2
<http://dx.doi.org/10.25673/116070>
- S. 11: Zheng et al.: Effects of plant diversity on productivity strengthen over time due to trait-dependent shifts in species overyielding, Abb. 3
<http://dx.doi.org/10.25673/116064>

Martin-Luther-Universität Halle-Wittenberg

Open Science Policy

Beschluss des Akademischen Senats vom 06.03.2024



1. Ziele und Grundsätze

(1) Der Begriff Open Science umfasst mehrere Aspekte wie Open Access, Open Research Data und das Forschungsdatenmanagement, Offene Forschungsprozesse, Open Source Code, und Open Educational Resources (OERs). Open Science zielt darauf ab, im Rahmen des rechtlich zulässigen, wissenschaftliche Daten und Ergebnisse im Sinne des *FAIR¹ Principles* sowie der *Model Policy on Open Science for Research Performing Organisations (RPOs)²* offen, zugänglich und nachnutzbar zu präsentieren. Damit werden die Transparenz und Vertrauenswürdigkeit von Forschung und die effiziente Verbreitung von Forschungsergebnissen im Sinne einer Guten Wissenschaftlichen Praxis³ unterstützt.

- 1 Wilkinson, M. D., Dumontier, M., Aalbersberg, I. J., et al. (2016). The FAIR Guiding Principles for scientific data management and stewardship. *Scientific Data*, 3(1), 1-9; Mons, B., Neylon, C., Velterop, J., et al. (2017). Cloudy, increasingly FAIR; revisiting the FAIR Data guiding principles for the European Open Science Cloud. *Information Services & Use*, 37(1), 49-56. Siehe auch: <https://www.ccdc.cam.ac.uk/solutions/about-the-csd/fair-data-principles> (Online-Access: 02-01-2024)
- 2 <https://www.openaire.eu/model-policy-on-open-science-for-research-performing-organisations> (Online-Access: 02-01-2024)
- 3 https://www.verwaltung.uni-halle.de/KANZLER/ZGST/ABL/2024/24_01_01.pdf (Online-Access: 22-01-2024)

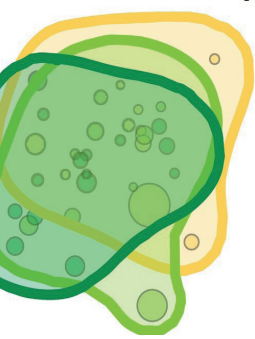
2. Zuständigkeiten und Umsetzung

- (1) Die MLU sieht es als ihren Auftrag an, einen barrierefreien **Zugang zu Forschungsergebnissen und -daten** umzusetzen. Dies umfasst die Beratung zur Erschließung, Qualitätssicherung, Kuratierung und Bereitstellung von Daten und Ergebnissen sowie deren Archivierung. Die MLU sucht dabei den Ausgleich zwischen dem freien Zugang zu Daten und Ergebnissen, dem Schutz von Primärdaten mit Blick auf noch nicht publizierte Forschungsergebnisse sowie rechtliche Regelungen des Datenschutzes, der Urheber- und Persönlichkeitsrechte oder des Verfolgens von schutzrechtsbasierten Transferaktivitäten. Die MLU stellt dafür geeignete Rahmenbedingungen zur Verfügung und etabliert hierfür einen *eigenständigen Titel im Globalhaushalt*.
- (2) Die Umsetzung der Open Science Policy wird von der *Senatskommission Forschung (im Weiteren „Forschungskommission“)* begleitet, die dafür eine eigene *Arbeitsgruppe Open Science* einrichtet, welche Vertreter:innen aus den Fachdisziplinen sowie von anderweitig Open Science relevanten Einrichtungen wie der Universitäts- und Landesbibliothek (UBL), des Zentrums für multimediales Lehren und Lernen (LLZ), des Universitätsarchivs und des IT Service-Zentrums der MLU (ITZ) und von nationalen Netzwerken zu Open Science wie der Nationalen Forschungsdateninfrastruktur (NFDI⁴) umfasst.

4 <https://www.nfdi.de/> (Online-Access: 02-01-2024)

- (3) Die Forschungskommission beruft die Arbeitsgruppe Open Science ein. Diese evaluiert die Umsetzung der Open Science Policy. Sie entwickelt Handlungsvorschläge zu deren laufender fachdisziplinsensitiver und infrastruktureller Anpassung des universitätsinternen sowie fachübergreifenden Managements von Forschungsergebnissen und -daten an neue Herausforderungen und Entwicklungen. Die diesbezüglichen Empfehlungen der Arbeitsgruppe werden über die Forschungskommission dem Akademischen Senat vorgebracht.
- (4) Die MLU bietet ihren Wissenschaftler:innen die Speicherung von Forschungsdaten bei Bedarf an. Der Begriff der Wissenschaftler:innen umfasst die Mitglieder und Angehörigen gem. §§ 3 – 5 der Grundordnung der Universität sowie Stipendiat:innen, die vorübergehend an der Forschung der MLU mitwirken oder gastweise die infrastrukturellen Ressourcen der MLU nutzen und von ihnen profitieren. Sie berät über ihre zentralen Strukturen (ULB, ITZ, Universitätsarchiv) zu den Optionen der Nutzung von geeigneten facherspezifischen Lösungen (Fachrepositorien), zur Digitalisierung und zur Archivierung von Forschungsergebnissen und -daten sowie zur Erstellung von Datenmanagementplänen und zur Schätzung von Datenmanagementkosten. Der Ressourcenbedarf für speicherintensive und anspruchsvolle Lösungen sowie für drittmittelinduzierte Speicherungsverpflichtungen wird über Datenmanagementpläne abgesichert und bildet die Schnittstelle zur Digitalisierungsstrategie⁵ der MLU, in deren Kontext ein Prozess zur Datenhaltung und zu Zuständigkeiten aufgesetzt wird.

5 <https://www.uni-halle.de/universitaet/strategien/>



- (5) Die MLU stellt sicher, dass **Open Access Publikationen** und die dazu gehörigen Forschungsdaten national und international auffindbar, nachnutzbar und recherchierbar bereitgestellt werden. Wissenschaftler:innen werden i.d.R. durch Identifikatoren⁶ kenntlich gemacht. Die MLU fördert die Publikation wissenschaftlicher Daten und Ergebnisse ihrer Wissenschaftler:innen in Open Access Zeitschriften und Plattformen, die dem Usus der jeweiligen Fachgebiete und ggf. dem Anspruch von Drittmittelgebern mit Blick auf Qualitätsstandards der wissenschaftlichen Begutachtung und Qualitätskontrolle entsprechen und gewährleisten, dass die publizierten Daten und Erkenntnisse für Qualifikationsschriften und den Nachweis wissenschaftlichen Erfolgs im Kontext des jeweiligen Fachgebiets anerkannt werden.
- (6) Neben der Beratung zu *fächerspezifischen Lösungen* bietet die Universität als niedrigschwellige Option die Publikation über das eigene *Repositoryum* „**Share it**“⁷ an. „*Share it*“ wird gemäß etablierter Standards entwickelt und gewährleistet die Speicherung, Beschreibung und Durchsuchbarkeit sowie die Registrierung und Verbreitung der gespeicherten wissenschaftlichen Daten und Veröffentlichungen.
- (6.1) Die Speicherung und Archivierung von Forschungsergebnissen und -daten durch „*Share it*“ unterstützt die Aufnahme von Qualifikationsschriften, Open Access Publikationen und anderweitigen digital erfassten Materialien⁸.

6 <https://plymouth.libguides.com/research/identifiers> (Online-Access: 02-01-2024).

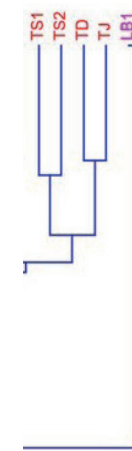
7 <https://opendata.uni-halle.de> (Online-Access: 02-01-2024)

8 <https://opendata.uni-halle.de/community-list> (Online-Access: 02-01-2024)

Aufgenommen werden weiterhin Forschungsdatensätze, -dokumentationen und Software (Quellcode) aus unter Mitarbeit von Wissenschaftler:innen der MLU durchgeführten Vorhaben, die mit Publikationen in fachwissenschaftlichen Werken verbunden sind Datensätze, die im „Share it“ Repositoryum gespeichert sind, werden mit einem persistenten Identifikator (DOI) versehen. Datensätze von insgesamt bis zu 500 GB, die in einem der standardmäßig unterstützten Dateiformate⁹ vorliegen, werden ohne weitere Voraussetzungen im digitalen Langzeitarchiv der MLU gespeichert. Datensätze, die umfangreicher sind, respektive sicherheitsbedrohte oder absehbar nicht mehr unterstützte Dateiformate beinhalten, werden in Rücksprache ggf. in eigenen Fachrepositorien vorgehalten.

- (6.2) Forschungsdaten werden von den Wissenschaftler:innen so aufbereitet und bereitgestellt, dass sie mit den einschlägigen fachspezifischen Standards, den Grundsätzen der Forschungsethik und den Richtlinien und Empfehlungen der relevanten Fachgesellschaften und Fördergeber vereinbar sind. Datensätze werden - insoweit sie nicht universitätsintern angelegt sind (Share it) entsprechend gängiger **Metadatenstandards** erfasst und nachnutzbar bereitgestellt. Dabei werden Normierungen, wie sie z.B. durch die NFDI erarbeitet werden, durch Beratung zur Semantik und Ontologie der Metadaten berücksichtigt. Ansprechpartner hierfür ist die ULB.

9 https://opendata.uni-halle.de/DatenFormate_Share_it_2020_DE.pdf (Online-Access: 22-01-2024)



3. Weiterführende Regelungen

- (1) Daten, die mit **Dritt**daten verbunden sind, die IPR (Intellectual Property Rights)-Regulationen oder vertraglichen Regelungen zum Eigentum an Daten unterliegen, werden gesondert behandelt. Für derartige Datensätze werden Zugangs- und Nutzungsrechte jeweils eigens mit den Drittdatenhaltern abgesichert. Datenschutzregelungen insbesondere hinsichtlich der Anonymisierung sensibler Daten werden hierbei berücksichtigt.
- (2) Bei der Beantragung von Drittmittelvorhaben durch die MLU sowie bei der Konzeption von Graduiierungsvorhaben im Rahmen der Finanzierungspläne sind die Personalaufwände sowie weitere Kosten für die Kuratierung, Speicherung und Verwaltung von Forschungsdaten kenntlich zu machen und finanziell zu berücksichtigen, soweit der Drittmittelgeber dies zulässt.
- (3) Die MLU befürwortet die Entwicklung von **Open Source Software** als wertvollen Beitrag zur wissenschaftlichen Weiterentwicklung. Der entwickelte Code und die Computerprogramme werden mit einer geeigneten Open-Source-Lizenz für Codes und Computerprogramme versehen, welche die Bedingungen für die Nutzung durch Dritte regelt.

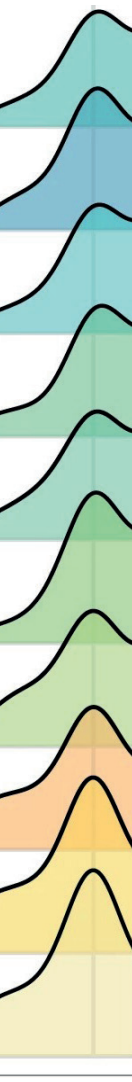
Software, die im Rahmen von Forschungsprojekten entwickelt wird oder aus diesen hervorgeht, kann, insoweit keine anders gearteten vertraglichen Regelungen intellektuellen Eigentums (IPR) dem gegenüberstehen, über MLU-Repositorien wie GITLAB¹⁰ oder GITHUB¹¹, DOI oder andere Zugänge verfügbar gemacht werden.

- (4) Entsprechend der 2019 verabschiedeten UNESCO-Empfehlung zu **Open Educational Resources** (OER¹²) sollen alle Mitgliedstaaten diese unterstützen und mit öffentlichen Mitteln finanzierte Bildungsmaterialien zur Verfügung stellen. OER ermöglichen den lizenzrechtlich geregelten Zugang sowie die Nutzung, Bearbeitung und Weiterverbreitung von Bildungsmaterialien durch Andere. An den Hochschulen und Universitäten leisten OER einen substantziellen Beitrag zur Digitalisierung in der Lehre und fördern eine offene und kooperative Lehr-, Lern- und Prüfungskultur. Daher empfiehlt die MLU, OER zu nutzen, zu erstellen und auf vorhandenen OER-Plattformen zu veröffentlichen. Eine Präzisierung der Bereitstellung z.B. in Form von „Massive Open Online Courses (MOOC)“ erfolgt an der Schnittstelle zur Senatskommission Studium und Lehre.

¹⁰ https://gitlab.informatik.uni-halle.de/users/sign_in (Online-Access: 02-01-2024)

¹¹ <https://github.com/uni-halle> (Online-Access: 02-01-2024)

¹² https://www.unesco.de/sites/default/files/2020-05/2019_Empfehlung%20Open%20Educational%20Resources.pdf (Online-Access: 02-01-2024)



Bei Fragen wenden Sie sich bitte an das Open-Science-Team der Universitäts- und Landesbibliothek:

openscience@bibliothek.uni-halle.de

Informationen zu den Open-Science-Angeboten der Universitäts- und Landesbibliothek, zum Publizieren und Umgang mit Forschungsdaten finden Sie unter:

bibliothek.uni-halle.de/forschen-publizieren

