





Q. D. B. V.

DISSERTATIO INAUGURALIS MEDICA  
DE  
**DYSENTERIA**

QUAM  
DEO TRIUNO PRÆSIDE  
EX DECRETO  
GRATIOSI ORDINIS ASCLEPIADEI  
IN ALMA ARGENTORATENSIVM,  
UNIVERSITATE  
**PRO LICENTIA**  
SUMMOS IN ARTE MEDICA HONORES  
ET PRIVILEGIA DOCTORALIA  
RITE CAPESSENDI,  
AD DIEM 5. OCTOBR. ANNO MDCCXLII.

H. L. Q. C.

SOLENNI DISQUISITIONI EXPONET  
**JACOBUS FERDINANDUS  
FERCKEL,**  
TABERNENSIS.

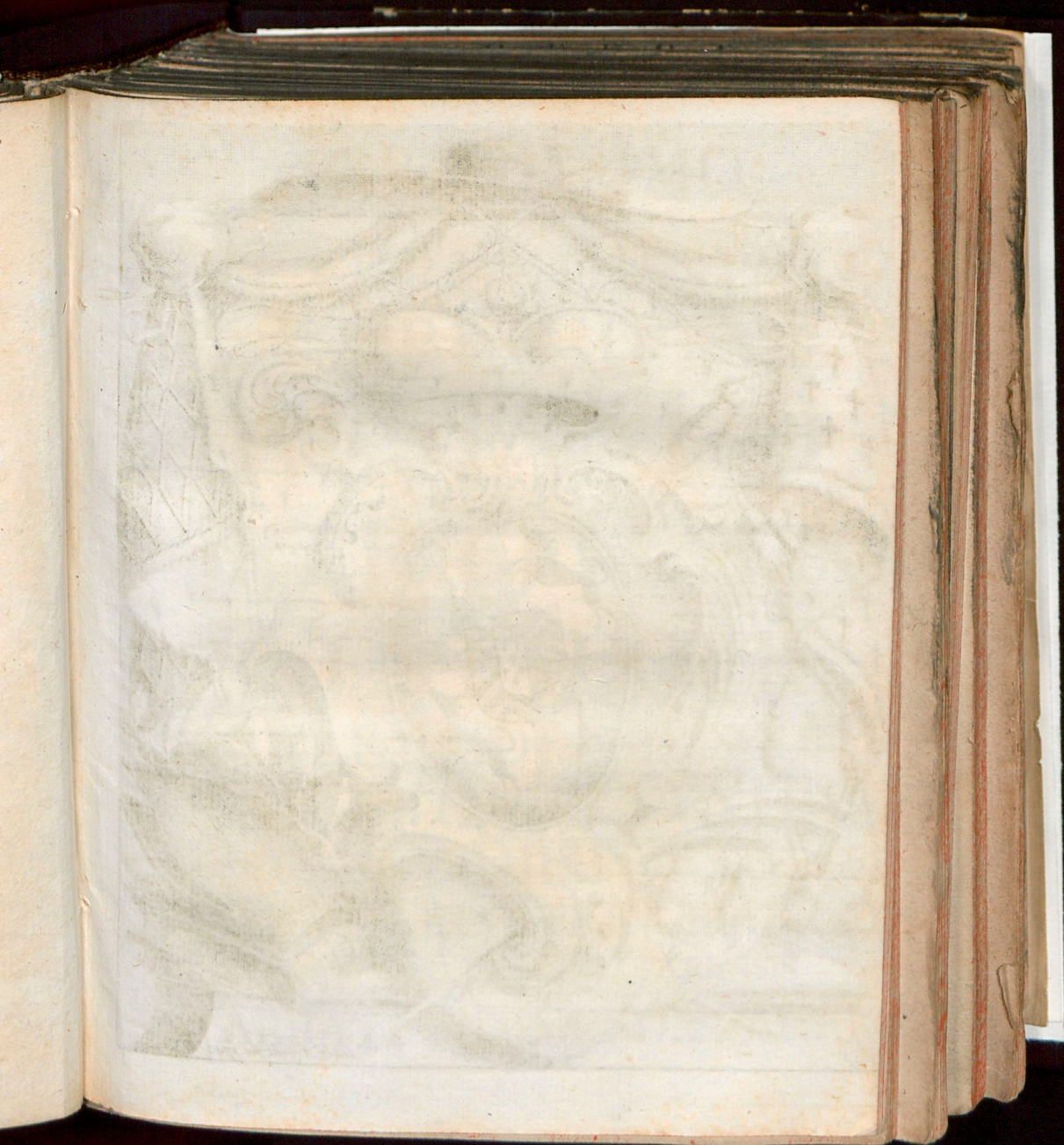
---

*ARGENTINÆ,*  
EX OFFICINA PAUSCHINGERIANA.



LIBRARY OF THE  
UNIVERSITY OF  
CAMBRIDGE  
PRINTED IN GREAT BRITAIN  
BY THE UNIVERSITY PRESS  
AT THE UNIVERSITY OF CAMBRIDGE  
1850







110 is Argent. fco. 1742



SERENISSIMO  
AC  
REVERENDISSIMO  
PRINCIPI  
ARMANDO  
DE ROHAN  
VENTADOUR  
PTOLEMAIDIS EPISCOPO  
ARGENT. EPISCOPATUS  
COADJUTORI  
ABBATiarUM PRINCIPALiUM  
MURBACENSIS ET LUDERENSIS  
ABBATI COMMENDATARIO



QUI  
ANNOS PRÆCURRENS MERITIS  
INSITIS ET ADSCITIS VIRTUTIBUS CLARUS  
ROHANÆÆ GENTI CUI NATALES  
ACADEMIÆ PARIENSI CUI FASCES  
SORBONÆ CUI MITRAM  
ARGENTORATO CUI SOLII EPISCOPALIS  
SPEM DEBET  
NOVUM DECUS DUM DECORATUR  
CONCILIAT  
MAGNI PROPATRUI FUTURUS IMAGO  
CUI RELIGIO MUSÆ GRATIÆ  
IMMORTALITATEM PARARUNT  
SPECIMEN HOC MEDICÆ ARTIS  
OBSEQUII SUI PIGNUS

D. D. D.

DEVOTISSIMUS CLIENS  
JACOBUS FERDINANDUS FERCKEL







§. I.



Um voces sint signa rerum, & notiones primæ, & secundis lucem dent, ex mente saniorum recte nominis evolutionem pragmatologiae præmittimus. Dyfenteria nomen latina quidem civitate gaudet, sed ex Græcia, uti pleraque nomina morborum in pathologia, petitum est. Componitur ex particula *δύς*, quæ difficultatem quandam, uti in *δυσωπεία* &c. & à voce *ιτρεγα*, quæ intestina denotat. Itaque nomen accipit a symptomatico, dolore scilicet, & a subiecto, nempe intestinis. Celsus hunc affectum nomine torminum insignit a torquendo, quia misere ægrotos excruciat, quæ tamen vox nimis generalis est, dum diarrhæam, colicam, aliosque morbos sub se comprehendere potest. Germanice *die weiße oder die rotbe Ruhr* dicitur.

§. II.

Nomine sic remoto ad rem ipsam pergimus. Describitur vero communiter dysenteria, quod sit excretio alvi frequens, & cruenta, vix non semper eum febre, summo dolore ventris, & intestinorum exulceratione conjuncta, à materia acri caustica, sæpius maligna, originem habens.

§. III.

Dividitur primo dysenteria in benignam, atque malignam. Illa ut plurimum diutius durat, mitioribus autem symptomatibus stipata minus est periculosa; hæc vero periculi plena, & contagiosa; quod præter communem experientiam insigni casu testantur *A. N. C. Dec. II. Annot. 6. Obs. 25.* Hinc acerbissimis symptomatibus, febrem etiam mali moris, summam virium jacturam, imo exanthemata, juxta **HOFFMANNUM**, maligna conjuncta habentibus, incedit, ægrosque in summum vitæ perducit discrimen.

II. In rubram & albam. Rubra laborantibus humores excernuntur cruenti, alba vero affectis saniosi filamentis carnosis, ulcerosisque lineamentis ab intestinorum tunicis abrais, permixti, rejiciuntur.

III. In Epidemicam, atque sporadicam. Illa magis communis est; hæc vero minus infestat.

§. IV.

Differt fluxus dysentericus ab aliis alvi fluxibus primo ratione symptomatum, quæ in his ut-  
plu-

plurimum mitiora sunt ; siquidem tanta ferocitate in canalem illum tam sensibilem , intestinalem nempe , ac quidem in nostro contingit fluxu , non sæviunt .

II. Ratione excretorum : siquidem in diarrhœis illa non sunt cruenta , sed pituitosa duntaxat , biliosa permixta colluvie , quæ vero in dysentericis cruenta , saniosa , putrida , ac fœtidissima ejiciuntur . Hac quoque ratione a torminoso hæmorrhoidum fluxu , dysentericus differt ; in illo enim sanguis plerumque sincerus , sub exclusione fæcum alvinarum , quæ vix non semper induratae sunt , quasque induratas striis sanguineis tingit , excernitur . Vid. JUNCK. *Tab. XI. de Hæmorrh.* p. 68. cujus tamen excretio insignis non raro sanitatis affert levamen ; in hac vero sanguis cum materia saniosa , spumida , ac fœtida , remixtus excernitur , nec sui excretionem ullum virium incrementum , quin potius decrementum , relinquit . Differt etiam quam maxime dysenteria a fluxu illo , qui Lutetis Parisiorum endemius est , quo plerique advenæ corripuntur , qui gallis le mal de Paris audit , in eo , quod non sit contagiosus , neque ad dysentericam accedat malignitatem , quodque homines quolibet anni tempore indifferenter aggrediatur , ac nulla stipatus sit febre , cujus causam incolæ sequantur fluvio , quo tota fere civitas uritur , adscribunt . vid. JUNCK. *Tab. LXXVII. de Dys.*

§. V.

Quod nunc subjecta attinet , cum dysenteria ut plurimum epidemice grassetur , & contagiosa sit , atque popularis , ideo nulli sexui , neque ætati , parcit , imprimis tamen plethoricos , ac cacochymicos præ  
A 3
aliis

aliis invadit, utpote qui succis impuris pleni contagium facilius suscipiunt, nec non biliosos, & quorum ventriculus & intestina graviori laborant atonia, ut & eos qui fructus horæos immaturos, ac fermentescibiles in larga ingurgitant quantitate; præterea affectum nostrum & illi quoque experiuntur, qui tempore diurno calefacti nocturno se aëri, frigidiori, exponunt; unde militibus in castris degentibus quam maxime est familiaris, & proinde castrensis audis. vid. FRID. HOFFM. *Med. Rat. Syst. Cap. VII. p. 447.*

§. VI.

Dictum fuit §. III. & V. Dysenteriam ut plurimum epidemice grassari; hinc non abs re duxi in tempora anni inquirere, quibus illa stragem suam edere observatur; de his autem consuli meretur HIPPOCR. qui *Sect. III. Aph. 11.* ait: hyemem plus justo frigidiorē & sicciorem, ver autem pluviosam, & austrinum æstate dysenterias producere: item *Aph. 12.* hyemem austrinam, & pluviosam, ver autem siccum & aquilonium, iisdem producendis quam maxime favere; præsertim vero dysenteria circa finem æstatis ferventis, mense nimirum August. & Septembr. suam exercet vim; siquidem temporis noctes frigidiores redditæ transpirationem interceptiunt, & fructus tunc horæi in sat larga quantitate ingesti primas vias debilitant, & humores incrassant.

§. VII.

Antecedunt hunc affectum ut plurimum lassitudo corporis, ventris tumor, borborygmi, horripilatio cum rigore febrili, quam dein calor plus minus acris ac vehemens, cum pulsu celeri, siti

fiti intensa, sequitur, totumque morbi decursum comitatur. Hæc excipiunt atrocia ventris tormina, quæ alvus insequitur lubrica, ita ut primum contentæ in intestinis fæces, cruditates, mucosique humores, paulo post adiposi, ac fere oleaginosi succi, & denique despumescens materia, cum sanguine, vel sanie ulcerosa, ac pelliculis filamentisque runicaceis remixta, ejiciantur. Comitantur hæc, si ventriculus cruditarum saburra sit refertus, nausea, conatus vomendi, imo actualis vomitus: summa nonnunquam affligit cardialgia, & præcordiorum anxietas: morsus acres circa sedem morbi velut in horas invalescunt: accedit perpetua desidendi cupiditas, ani rædiola procidentia, cum intercurrentibus horripilationibus vagis, & phlogosis; cunctas vero dejectiones numerosissimas comitantur atrocia ventris tormina, totum intestinorum tractum vage percurrentia, quæ cum molestissimo omnium viscerum descensu conjuncta videntur; appetitus proinde est prostratus, corporis inerescit lanquor, urina imminuitur, & somnus, atque vires notabiliter exhauriuntur; malo vero increbescente omnia symptomata magis exasperantur, extrema tunc frigescent, interiora uruntur, accedunt singultus, sudores frigidi, vultus pallor, inflammationes & aphthæ. Ubi tunc ad extrema ventrum est, omnis dolor simul & semel cessat, fitis veluti extincta perit, alvus præter voluntatem redditur, cum fetore excrementorum cadaveroso, pulsus fiunt exiles, atque tandem mors sequitur.

§. VIII.

Hiscæ sic perspectis, morbi sedem facili negotio quisque perspiciet. Constituit autem illam intestino-

stinorum tam tenuium quam crassorum canalis amplus, qui juxta SYDENH. *sect. IV. C. III.* seriatim afficitur, usque dum ad rectum totaliter malum descendat, quod abunde dolor ille morficans atroxque, ac continuus desidendi conatus probant. Affecta vero non minus tenuia esse, testatur sævus ille circa umbilicum cruciatus, huncque tardior excipiens dejectiono. Pari ratione tormina in epigastrica regione, ubi colon situm est, & circa hypochondria, valde sensibilia, citiorque sæcum alvinarum ejectione crassa intestina, & præsertim colon, laborare clare demonstrant. Minime quoque dubitandum, quin & vicinæ partes, hepar nempe, & biliferi ipsius ductus cum ventriculo, ob consensum cum intestinis, præcipue duodeno, morbi vim experiantur. Testantur hoc sectiones cadaverum dysenteria mortuorum, quorum intestina tam tenuia, quam crassa, inflammata, exulcerata, imo sphacelata, bileque suffusa fuerunt reperta. Testes de hoc legantur BARTHOLIN. *Cent. VI. Hist. II.* & BARBETT. *lib. IV. Cap. III.*

§. IX.

Causa formalis [siue proxima dysenteria, uri & aliorum fluxuum alvinarum, in motu intestinalium peristaltico nimium adaucto merito quaritur. Cum vero in nostro fluxu vehementiora, quam in aliis alvi fluxibus, observare liceat symptomata, hinc etiam in vehementiori, ad convulsivum gradum, adaucto & exacerbato consistere illa videtur: clarissime enim id testantur atrocitas illa, quibus nostro morbo correpti agitantur, dolorum tormenta.

§. X.



## §. X.

Materialis vero sive remota hujus affectus causa sunt varii humores viscerum abdominalium chylyficationi inservientes, bilis nimirum, succus pancreaticus, & latex intestinorum, spissitudine & acedine, imo causticitate, peccantes, interdum cum misamante quodam peregrino, ab extra corpori illato, permixti, vasis minimis & glandulis tunicarum intestinalium insidentes, qui partim acrimonia sua tunicas has sensibiles nimium vellicant, rodunt, & ad torminosas constrictiones proritant, partim lentore suo, vasa, quibus insunt, ad rupturam usque distendunt; unde etiam torminum tam atrocium patet origo, quæ eo redduntur vehementiora, quo plus materiæ ejusmodi acris & causticæ ipsis inest. Sed à stasi prægressa nonnunquam inflammatio oritur, quæ dein vel in ulcus saniosum, ipsam villosam depascens tunica, sub filamentorum postea forma egredientem, aut plane in gangrænam & sphacelum abit, quo quidem præsentente omnis sensus & dolor perit, extrema frigent, & mors ipsa pessimum hunc statum mox excipit.

## §. XI.

Recensitis sic causis proximis & remotis, ad procatarcticas, sive eas, quæ ad hunc morbum inducendum, corpus disponunt, progrediendum. Duplices hæ sunt, naturales nimirum, & non naturales. Naturales inter numerantur temperamen-

B

ramen-

temperamenta calida & sicca: hæc enim ad affectum nostrum producendum præprimis sunt idonea, etiam si temperamentum frigidius, pituitosum, & phlegmaticum, ubi serum acrius quandoque excedit, ab eodem malo haud prorsus immune sit; ætas porro puerilis & juvenilis: hæc enim, quia ingurgitationibus valde indulget, morbo huic suscipiendo facile ansam præbet. Huc quoque, uti in §pho Vto jam diximus, referri merentur & illi, quibus ventriculus & intestina graviori laborant atonia: hi quippe levi de causa in dysenteriam incidunt vid. FRID. HOFFMANN. *Medic. Ration. System. Tom. VI. pag. 447.* Ad non naturales autem merito refertur aer calidus & siccus, æstivus præcedens, nec non venenosus, vel miasmate quodam aeris calore ac siccitate massa sanguinea valde commota insigniter resolvitur, colliquescit, & sudor promanat copiosus; unde tenuiores, fluxiles, ac blandi succi dissipantur, quibus orbari reliqui humores mucescunt, acres, impuri, ac sulphurei fiunt, ipsaque debilitantur corpora. Subsequente tunc aere frigidiore cutis constringitur, distlatio ulterior sordiam excrementitiarum impeditur; hinc illæ cum lymphâ mucescente coeuntes lentescunt, & sic febrili accedente motu ad intestina feruntur, pariuntque dysenteriam. Suum quoque contribunt cibi humidi, & frigidi, horæi, immaturi: hi enim ventriculi coctionem depravando ipsum notabiliter debilitant, cruditates procreant, reliquosque humores ad intestina confluentes, bilem, & succum pancreaticum, inficiunt, & acriores reddunt, qui tunc sensibiles intestinorum tunicas stimulando, ac rodendo, affectum

no-



nostrum producant. Nec minus huc pertinent ea potus genera, quæ per se sunt acria ac mordacia, vini præsertim minus bene fermentati, atque cerevisiæ faculentæ, quatenus prava sua qualitate humores vitiosos accumulunt. vid. MELCH. SEBIZ. *Spec. Pract. Part. IV. §. 2. Cap. 18.* Neque prætereundæ hic sunt nimiae vigiliæ, quatenus illæ corpus spiritibus depauperando coctionem lædunt, & serum blandum gelatinosum in excrementitium & acre resolvunt. Morus etiam violentior post assumta statim alimenta institutus; ita enim chylus generatur crudus, & ad nutritionem minus aptus. Denique excreta: hæc enim, si non debito tempore justaque quantitate excernuntur, symbolum quoque suum contribuunt.

§. XII.

Ad prognosin truculenti nostri mali tradendam, ordo nos ducit. In dysenteria igitur juvenibus, viribus contingente nondum debilitatis, appetitu adhuc vigente, nulla præsentente febre, neque lipothymia, neque convulsionibus, nullo vomitu bilioso, excretionibus non continua, nec purulenta & graveolente stipata, bene adhuc sperandum; si vero contrarium eveniat, contrario quoque modo se res habebit. Quo graviora in principio statim sunt symptomata, eo citius quoque ad finem, sed ut plurimum lethalem, properat. Quo magis sanguis est corruptus, eo facilius quoque dysenteria ægros jugulat. Si tenesmus urgeat, majoris tenacitatis & acrimonie muci est indicium. vid. NENTER. *Prax. pag. 98. de Dys.* Si ab atra bile inceperit, lethale. vid. HIPPOCR. *Aphor. 24. Sect. IV.* Pessimæ quoque sunt dysenterie in quibus, quæ excernuntur.



nuntur, & nigra, & graveolentia sunt. Qui  
 lienosi à dysenteria corripuntur, his longa su-  
 perveniente dysenteria hydrops supervenit, aut  
 intestinorum lævitas, & pereunt: item si à dysen-  
 teria derento velut carunculæ fecerint, lethale  
 est. vid. HIPPOCR. *Apbor.* 26. *Sect.* IV. In lon-  
 gis dysenteriis appetitus prostratus, malum, &  
 cum febre, pejus. vid. HIPPOCR. *Apbor.* 3. *Sect.*  
 VI. appetitus vero adhuc aliquo modo vigens, aut  
 rediens, cum somno & aliqua remissione doloris, bo-  
 num; malum vero, si inflammatio dysenteriae super-  
 veniat; atque pejus, si extrema frigent, inte-  
 riora vero uruntur. Si dysenteriae ructus, vel cre-  
 pitus ventris superveniunt, bonum. vid. SENNERT.  
*Medic. Pract. Cap.* 3. *pag.* 2. Phthisici, & quibus oc-  
 culta in visceribus hæret labes, aut qui à morbis præ-  
 cedentibus contagiosis insigniter sunt labefacti, facile  
 pereunt dysenteria. vid. NENTER. *Prax. Tab.* LXXII.  
*p.* 97. Lethale non minus est, si derepente omnis dol-  
 or & sensus cesset, excrementa quoque sponte ef-  
 fluentia cadaverosum spirent odorem: hæc enim  
 sphacelum jam præsentem enuntiant. Mortem quo-  
 que convulsiones supervenientes, & aphthæ, cum pa-  
 ralyfi musculorum œsophagi conjunctæ, significant.  
 Durationem dysenteriae quod attinet, illa adeo cer-  
 ta non est, ob subjectorum, causarum, aliarumque cir-  
 cumstantiarum diversitatem. Hinc scire refert, ma-  
 lum hoc nunc celerius finiri, ita ut, si febris, maligna  
 præsertim, ingravescat, sæpe intra dies septem, vel  
 novem, vel quatuordecim, necare soleat: nunc tar-  
 dius, ubi ad 20. 30. 40. usque diem producit, quo  
 tempore aut tollit hominem, aut mirum, etiam si  
 salutariter finiatur, excruciat, ut observavit CEL-  
 SUS



sus *Libr. IV. cap. 15.* quandoque vero in tabem  
& hecticam insanabilem murari.

§. XIII.

Præmissis jam his nos accingimus ad ipsam curationem, quæ consistit in morbi ipsius ablatione. Tollitur autem remediis convenientibus triplici ex fonte petitis, chirurgico nempe, pharmaceutico, & diætetico.

§. XIV.

Primo ex chirurgico fonte occurrit venæsectio, quæ tamen minime hoc in malo erit administranda, nisi forsân sanguinis urgeat copia, & inflammatio, vel febris plus minusve gravior superveniat. Nonnulli venæsectionis loco cucurbitulas adhibent, quarum etiam usum certis in casibus & experientia & ratio probat.

§. XV.

Secundo ex pharmaceutico, pro diversitate causarum, partis affectæ, & aliarum circumstantiarum, diversa requiruntur auxilia & remedia. Si enim dysenteria proveniat ex contagio inspiratione attracto, si fomes mali hæreat in ipso stomacho, si adsit nausea, ructus nidorosus, vomitus, dolor ventriculi, si æger sit robustus, si huic excretioni assuetus, si rempus sit æstivum, in principio vomitorium quam maxi-

me convenit: sæpe enim tali præsidio cum sabura  
 corruptorum humorum eliminatur ipsum contagium.  
 Ubi vero in intestinis crassis materia morbifica hæ-  
 ret, atque morbus jam est in statu, vomitorio-  
 rum usus plerumque noxius est. Vomitoria au-  
 tem illic conveniunt non acria & diu inhæ-  
 rentia ventriculo, cum talia tonum ejusdem ever-  
 tant, & actionem ejus lædant; sed ea, à quibus citio-  
 rem & rutiorem expectamus effectum, uti Pulv. Car-  
 thus. ad gr. ij. iij. vel IV. & specificæ rad. Ipecac. ad  
 ℥j. ℥ij. pro ratione ætatis usurpata. Si ex fructibus  
 crudis originem trahat dysenteria, convenit purgatio  
 apta per alvum, quæ fieri poterit cum rad. rhabarb.  
 quia non solum leniter purgat, sed & ob par-  
 tes terrestriores siccatur, materiam tenuem, bilio-  
 sam, imbibit, & aliquatenus adstringit: potest igitur  
 ejus pulvis exhiberi ad ℥j. ʒβ. in substantia, vel ex-  
 tract. rhabarb. simpl. ad gr. xv. ℥j. aut etiam anim.  
 rhabarb. cum fyr. viol. mixta. Absente febre mann. ca-  
 labr. ad ʒij. in lactis vaccini depurati ʒij. soluta, & cum  
 aq. plantag. ʒij. mixta calideque sumpta prodest, quod  
 remedium semper felicissime, & cum euphoria ægroti,  
 operatur. Alterandi & corrigendi scopo in his aliis-  
 que causis absorbentia & diapnoica: lap. cancr. ppt. C.  
 C. ust. conch. ppt. mat. perl. ppt. ʒ ium diaph. bezoard.  
 min. sub sicca, vel fluida forma propinata conducunt;  
 nec non infusa theiformia ex fl. verbasc. bellid. papav.  
 rh. viol. composita. Quibus dein, materia morbifica  
 sufficienter eliminata & correctæ, tandem subjun-  
 genda sunt anodyna & subadstringentia. Ad horum  
 census pertinent. mass. pil. de cynogl. ther. cœlest.  
 Androm. ʒra sigill. Lemn. bol. Arm. corall. rubr. ppt.  
 lap. smaragd. ppt. os sep. rad. tormentill. fymphi.  
 bistort.

bistort. herb. herniar. millefol. in convenienti vehiculo  
sumta. Remediorum vero horum uti magnus ad-  
modum est numerus, ita singularis quoque selectus à  
Medico conscientioso & docto instituendus est, pro  
variis ex iisdem componendis formulis, quarum  
& nos aliquot subnectemus.

℞. ▽ Scorzon. ℥ij.  
card. ben. ℥j.  
cinam. cyd. ℥ss.  
matr. perl. ppt. ℥ij.  
℥ij. diaph. ℥ss.  
Syr. dialth. Fern. ℥ss.

M. d. ad Virr. S. temperirendes Wasser zu 4. Stun-  
den 2. Löffel voll zu nehmen.

℞. Fl. verbasc.  
papav. rh.  
viol. ana. Mj.

Incis. d. ad ch. S. Blumen wie Thee zu zurechten.

℞. ▽ plantag.  
absinth.  
tormentill. ana. ℥ij.  
mastich. ℥ss.  
extract. cort. chacarill.  
confect. de hyac. incompl.  
theriac. Andr. ana. ℥j.  
Syr. cydon.  
myrrill. ana. ℥ss.

M. d. ad Virr. S. anhaltendes Wasser, davon als  
le 4. Stunden 2. Löffel voll zu geben.

℞. Con-

vel loco hujus præscribi poterit seq. Elect.

℞. Conserv. ros. rubr.  
bellid. ana. ℥vj.  
℥ dysent. Croll.  
Stomach. Birckm. ana. ℥i℥.  
Confect. de hyac. inc. ℥j.  
Diacord. Fracast. ℥℥.  
syr. myrtill.  
cydon. ana. q. f.

F. elect. d. ad oll. S. alle 3. Stunden ein Caf-  
fé-Eßfelein voll zu geben.

Similem effectum optatum præstat, si nimirum sub-  
jecta medicamentis minus adsueta, nec symptomata  
tam gravia sint, sequens gelatina:

℞. Raf. CC. ℥ij℥.  
▽ font. mens. j.  
Coq. ad dimid. part. conf. col. add.  
vin. Hispan. ℥ii.  
succ. citr. ℥℥.  
rub. id. ℥i.  
▽ cinam. ℥vj.

Coq. ad consist. Gel. d. ad oll. S. 3. bis 4. mahl im  
Tag in einer Fleischbrüh 2. Eßfel voll zerlassen zu  
nehmen.

Sic etiam sequens absente febre conducit:

℞. lact.

℞. lact. vaccin. cum part. anat. ▽ font. coct. ℞ij.  
 ▽ plantag. ℞ij.  
 cum sacch. rosat. edulc. & calide per diem repetitis  
 vicibus fumatur.  
 Commendantur etiam essent. compos. absinth. catech.  
 tinct. ④li ④tis Ludov. &c.

§. XVI.

Nec hic omittendi sunt clysteres, in primis si ma-  
 teria peccans in crassis intestinis hæreat. Sint autem il-  
 li partim abstergentes, quales parantur vel ex emol-  
 lientibus & abstergentibus: hord. tost. furfur. fl. ver-  
 basc. malv. in lact. caprin. f. q. coctis, add. mell. viol.  
 rosat. vel anth. ut & sev. hircin. nec non vitell. ov.  
 sacch. rubr. vel anodyn. v. gr. fl. papav. errat. cha-  
 momill. verbasc. sem. lin. fœnu-græc. &c. Ubi vero do-  
 lor nimis urget, frustra his omnibus adhibitis, addi  
 iisdem poterit. mass. pil. de cynogloss. Tandem requi-  
 runt quoque consolidantes clysteres. Parari vero hi  
 possunt ex rad. tormentill. symph. filipend. bistort.  
 ana. ℞b. herb. plantag. herniar. fl. balauft. ros. rubr.  
 chamomill. ana. Mß. coq. in f. q. ser. lact. chalyb. co-  
 lat. ℞ij. add. sev. hircin. ℞j. vel quoque mell. rosat.  
 anth. ana. ℞vj. aut ④o. verbasc. rosar. ana. ℞b. f. l. a.  
 clyst. & appl.

§. XVII.

Præterea egregium præsidium in hoc affectu  
 præstant linimenta externa, stomacho & abdomini  
 ununcta, ex. gr.

C

℞. ④o

℞. ʒj. menth.  
 mastich.  
 abfinth. ana. ʒj.  
 nucist. express. ʒj.

M. d. ad oll. S. dreymahls des Tags warm den Ma-  
 gen damit zu schmieren.

Vel etiam loco horum emplastra, cataplasmata, epi-  
 themata, regioni stomachi imposita, ex. gr.

℞. Empl. è crust. pan.  
 Stomach. Zwelff. ana. q. f.  
 gumm. tacamah.  
 mastich. in ʒj. thereb. solut. ana. ʒij.

F. l. a. scut. stomach. pro adulto, irror.  
 bals. Peruv. ʒβ.

vel ℞. Pan. arom. ʒij.  
 Pulv. herb. menth.  
 flor ros. r.  
 balauft. ana. ʒij.

Coq. cum vin. rubic. q. f. ad catapl. consist. & appli-  
 cetur calide.

Et hæc ex fonte pharmaceutico sufficiant.

§. XVIII.

Diætã quod spectat, aër aut natura aut arte  
 sit temperatus, cibus neque acidus, neque salsus,  
 neque



neque aromatibus multis conditus, sed eupeptus, tenuis, vique roborante instructus fit. Laudantur hunc in finem juscula gallinacea, vervecina, ut & gelatinæ ex ras. C. C. & ebor. paratæ. Porus ab initio fit prisana simplex, ex rad. fragar. gram. glycyrrh. ras. ebor. C. C. & similibus facta. SENNERTUS suadet ∇ chalyb. cum ∇ plantag. aliisque leniter adstringentibus coctam. Alii laudant lac. caprin. chalybeat. Prodest quoque decoct. hord. mund. excort. cum ras. C. C. mespil. & cydon.

℞. Rad. aceros.  
 liquirit.  
 tormentill. ana. ʒʒ.  
 fl. papav. err.  
 bellid. ana. pj.  
 Sem. anis.  
 fœnicul. ana. ʒj.  
 cinam. ʒjʒ.

Incis. d. ad ch. S. Species zum gesottenen Wasser, davon zwey Löffel voll in einer Maasß Wasser abzufochen.

Cæterum in lecto quiescat æger, ne ulli refrigerationi ansa præbeatur, quæ in hoc morbo eo magis reformidanda, quo majora ut plurimum post se trahit incommoda. Hinc præstat quoque potius pelvi in lecto, quam sella perforata, pro excipiendis alvinis fœcibus uti. Tandem  
 C 2 etiam

etiam animi pathemata quævis , inprimis iram ,  
omni studio & opera evitet ægrotus : sic enim fiet , ut  
materia morbifica sufficienter evacuata , & sympto-  
matibus omnibus imminutis , sub benedictione di-  
vina , pristinam suam ægrotus & amissam  
sanitatem recuperet.

F I N I S .



Strassberg, med. Diss., 7.  
Faust-Fuchs  
(1.)

ULB Halle

3

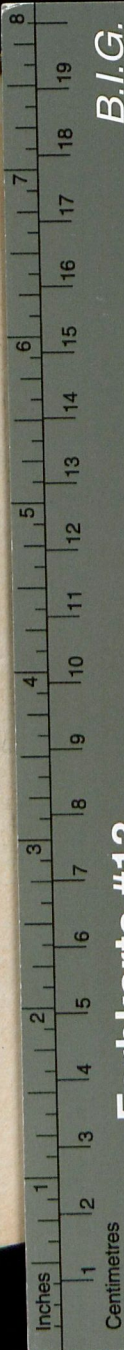
004 932 633



5b







*Q. D. B. V.* *5*  
DIPLOMA INAUGURALIS MEDICAE  
DE  
**ENTERIA**  
QUAM  
*TRIUNO PRÆSIDE*  
EX DECRETO  
ORDINIS ASCLEPIADEI  
ARGENTORATENSIVM,  
UNIVERSITATE  
DIPLOMA LICENTIAE  
IN ARTE MEDICA HONORES  
VILEGIA DOCTORALIA  
SUI IURE CAPESSENDI,  
5. OCTOBR. ANNO MDCCXLII.  
H. L. Q. C.  
DISQUISITIONI EXPONET  
FERDINANDUS  
FERCKEL,  
TABERNENSIS.  
ARGENTINÆ,  
APOTHECARIUS PAUSCHINGERIANUS.

