









1770.

1. Lorber de Störchen, Ignatius Christophorus: De rite formatis
praescriptionum circa fuda systemate
2. Ritter, Joanne Georgius: De consensu fundati in genere
et in specie de personis consentientibus.

1777.

Pueli, Georgius Trifurcus: De liberalitate Imperialis
sive ad successionem feudalem in parte sive vacua
hanc a sumptibus.

1778.

1. Schott, Joannes: De legatis natis.
2. Ulkheimer, Josephus: De aquato Dominorum uxoris
absentis et ut nobilis immediati curatore abse
et residentis hereditas et hereditas rationes minime
obligato, sed resatto ejus prole mascula hanc
retine fructus fudi suos faciente.

1767.

Ritter, Francus Georgius: De retracta feudali et gentilitio
variousque circa eam controversiis de genere
et in specie ^{nam is} ~~retractis~~ feudi et sub hasta vendita
locum obtineat.

1789.

1. Goerner, Nicolaus Thasius: De iusticia Domini territorialis et subditorum consensu et mutationem religionis exercitiam contra observantiam anni normalis necessario et sufficiente.
2. Pfister, Conradus Melchior: De iudice feudorum extra curiam.
3. Schott, Joannes: De privatione feudi ob renouationem investiturae ex dolo aut culpa lata neglectam de commendata.

1792.

1. Pfister, Carolus Melch: De criteriis perennitatis
feudalis et allodialis in eorum separationis
feudi ab allodio.

2. Zorn, Cyroillus: De patriarchis.

1795

1. Zorn, Antonius: De aeris atmosphaerici in corpore
humano influxu et salubri et noxio.

2. Fink, Jom. Bapt. Dominicus: De salubritate
Bambergeri

3. Pfister, Carolus Melchior: De imperfecto
feudorum in capite.

1797.

Zorn, Cyroillus: Succincta civitatum Germaniae casusque
juris religionem concernentium delineatio.

1795.2
13

DISSERTATIO
INAUGVRALIS MEDICA
DE
SALVBRRITATE
BAMBERGENSI.

QVAM
VNA CVM PARERGIS EX VNIVERSA
MEDICINA DEPROMTIS
DEO TER OPTIMO MAXIMO AVSPICE,
CONSENSV ET AVCTORITATE
SALVBERRIMAE FACVLTATIS MEDICAE
IN ALMA IMPER. BAMBERG. VNIVERS.

PRAESIDE
IOAN. BAPT. DOMINICO FINK
PHILOS. AC MEDICINAE DOCTORE, REVEREND.
ATQVE CELS. S. R. I. PRINC. EPISC. BAMB. A CONSIL. AVE.
HIST. LIT. PATHOL. PRAX. VT ET MEDIC. FOR. PROF. P.
ET O. COM. PALAT. CAESAR. ACAD. ELECT. SCIENT. VNIL.
DICTAE SOCIO, PROVINC. BAMBERG. PHYSICO,
FACVLT. MEDICAE ADESSORE

PRO GRADV DOCTORIS
EIQUE ANNEXIS PRIVILEGIIS ATQVE IMMVNITATIBVS
RITE CONSEQVENDIS

DEFENDIT, AC PVBLICO FRVDITORVM
EXAMINI SVBMITTIT
AVCTOR ET DEFENDENS
IOANNES BAPTISTA KRAPP
BAMBERGENSIS.

BAMBERGAE HORIS, LOCOQVE CONSUVETIS.
Die Decembris A. R. S. MDCCXCV.

Typis Ioannis Georgii Klietfch, Almae Vniv. Typ.



DISSEMINATIO

LIBRARIUM

SALEBRITATE

AMBERGENSE

THE LIBRARY OF THE
UNIVERSITY OF AMBERG
AMBERG

JOHN BAPT DOMINGO TORRE
THE LIBRARY OF THE
UNIVERSITY OF AMBERG
AMBERG

TWO GRAD DOCTORS
JOHN BAPT DOMINGO TORRE
THE LIBRARY OF THE
UNIVERSITY OF AMBERG
AMBERG

JOHN BAPT DOMINGO TORRE
THE LIBRARY OF THE
UNIVERSITY OF AMBERG
AMBERG



REVERENDISSIMO ET CELSISSIMO
S. R. I. PRINCIPI AC DOMINO
D O M I N O
CHRISTOPHORO
FRANCISCO
ECCLESIAE IMPERIALIS
IMMEDIATAE BAMBERGENSIS
E P I S C O P O
OPTIMO PRINCIPI

S A C R V M.



REVERENDISSIMO ET CHRISTISSIMO

S. R. I. PRINCIPIS AC DOMINI

DOMINO

CHRISTOPHORO

FRANCISCO

ECCLÉSIAE IMPERIALIS

IMMEDIATAE HAMBURGENSIS

EPISCOPO

OPTIMO PRINCIPIS

LAGRAM

A
noti
exig
posi
quas
fecti
diue
Ipsa
mod
facil
temp
diag
cass
ferre
arte
ferre
da lu
bus C
edit.
bem
opor
tos d



PROOEMIUM.

Ad medicinam faciendam, loci, in quo quis vivit, incolarum, eorumque vitae rationis notitiam simbolam suam conferre, eamque haud exiguam, res est extra omnem dubitandi aleam posita. Quotusquisque enim est, quem lateat, quasnam praeternaturales corporis humani affectiones regio, vitaeque genus, horumque pro diuersitate itidem diuersas indies progignant? Ipsamet quoque constitutio regnans, ad quam modificandam regio quam plurimum confert, facilius eruitur, si quis loci, quem incolit, situm temperiemque apprime nouerit; eam autem in diagnosi formanda haud negligi debere, inque casibus laruatis dubiisue tuto saepo facem praeferre, medicos adeat, qui dubitat. Viros in arte saluberrima insignes in testimonium proferre hic ommittam, experientia indies facienda luculenter id demonstrante; stet pro omnibus Coivs noster, qui in libr. de aer. aqu. & loc. edit. Laufann. pag. 3 ait: »Quare si quis ad urbem sibi incognitam perueniat, circumspicere oportet eius situm, quomodo scilicet ad ventos & solis exortus iaceat: Haec itaque dili-

A
genter

✠

gener oportet perscrutari, ac simul, quomodo habeant circa eam aquae. Terra etiam ipsa consideranda: Es his enim singula sunt inuestiganda. Nam qui haec omnia probe, quantum fieri potest, cognouerit, aut horum plurima, eum non latere possunt, quum in urbem etiam sibi ignotam peruenerit, neque morbi regionis peculiare ac patrii, neque communis regionis natura, quaecumque tandem ea fuerit, ut non possit in cognoscendis morbis dubius haerere, aut errare, sicubi ad morborum medicationem adhibeatur. Haec in causis fuere, cur Dissertationis meae inauguralis scopum urbem meam patriam degerim, conuictus, boni ciuis esse, bona, quibus patria abundat, indicare, methodumque, bonis his omnibus recte utendi, abususque, siqui fiant, exhibere. Describendis autem iis, ad forum medicum pertinentibus, manum in praesenti admouebo, contentus, si mihi contigerit, ad ciuium meorum felicitatem quidquam contulisse. Nimis fusa autem quum sit obiectorum exarandorum seges, ignoscet lector, si quae omissa aut iusto breuiter delineata expectationi haud respondeant; arcti quippe dissertationis limites fragmenta tantum, nequaquam vero topographiam medicinalem patiuntur.

BAM-



BAMBERGAE SITVS GEOGRAPHICVS
ET NATVRALIS, SIVE LOCA.

§. 1.

Posita est Bambergae in zona temperata, geographica eius latitudo aestimatur 49 gr. 57m., longitudo 28 gr. 27m., vel a meridiano parisiensi 8 gr. 27m.. Situs autem sic emensus obseruatione astronomica nondum est stabilitus. Si ex mediis Barometri altitudinibus quolibet mense 20, & pluribus abhinc annis medium in 27 digit. 3 lin. mensurae gallicae ponatur, Bambergae 105 Toisias perticas hexapedas (Toises) supra mare mediteraneum iacet, iuxta formulam D. LAMBERT. *

§. 2.

Hinc patet, cur vrbs patria tot tantisque felicitatis generibus abundet; constat enim, regiones in zona temperata positas, non tantum ad incolarum sanitatem conseruandam, sed etiam ad omnis generis fructus progignendos aptissimas esse; homines in iis plerumque

A 2

robu-

* Beitrage 1ster Th. S. 465.



robustioresprehenduntur, mixta aëris tem-
peries animantibus aequae ac plantis fauet, ex-
ulant animalia cum venenata, tum rapacia, nec
frigoris nec caloris excedens gradus inimice in-
colas afficit.

§. 3.

Vrbis Bambergae situs apprimè arridens e
qualibet coeli regione oculos gratissime afficit,
eoque magis, quum pulcerrima obiectorum va-
rietas visui sese offerat; totum vrbis ambitum
fertiles ac iucundae montium plus minusue ab
vrbe remotarum catenae cingunt, quarum vna
ab oriente ad meridiem, altitudine iugiter al-
ternante, excurrit, occidentem versus exocu-
lis euanescent. Ad catenae huius pedem Rech-
nifus ab oriente occidentem versus vndas pla-
cide mouet, & binis, in quae extra ciuitatem
disiungitur, brachiis vrbem permeat; infra vr-
bem brachiis iterum iunctis occasum versus,
haud procul ab vrbe ad pagum Bischoberg, ami-
cum cum Moeno connubium init. Altera au-
tem catena, magis ab vrbe remota, orientem
versus exurgens ad septentrionem primo sese
inclinat, curuata dein retro horizontem fugit.
Septentrionem inter & occasum, magis tamen
ad occasum transfluum alia montium catena
eleuatur, quae occasum versus euanescit, &

vi-

vineis culta gratum oculis spectaculum offert. Has inter montium catenas terra cernitur plana, culta, pagis omnisque generis frugibus laete superbiens; vrbs ipsa partim in planitie, partim in collibus exstructa duplicis semilunii figuram prae se fert; vtrumque semilunium in parte gibbosa iunctum mediam vrbs partem continet, vtriusque vero crura suburbia, longis inuicem interuallis exstructa, constituunt. Quo quidem vrbs nostrae situ non tantum ciuium deliciis, sed etiam eorum sanitati apprime confulitur, sic vt naturam amoenum cum vtili gratissimo vinculo iunxisse non immerito quis affirmet.

ANNI TEMPORVM, AERISQVE CONDITIO.

§. 4.

Vrbs nostratis clima temperatum iucundumque est. Ver, anni temporibus rite sibi respondentibus, Februarii in medio, vel saltem eius in fine rediuium temperaturam aduehit serenam, modice calidam, alternatimque humidam. Mensis Martius hanc excipiens ficcus plerumque, borea spirante, asper, cutem crispat. Aprilis turbulentus & inconstans, coelo mox vrente, mox niueo, pluuioso, ventoso. Maius zephyrum manu ducit, aduultior factus

factus incolas vrit, arbores niueis vndequeque floribus tegit. Aestas maximam partem ficcus; Iulio & Augusto firius feruet. Autumnus Septembris medio primordia capit, ad Octobrem adultiorem non raro serenus. Nouembre hiemis nuntii ianuam pulsant, pluuias frigescentes, turbines niuosi, tempestas alternans ad Decembrem vsque. Ianuario frigus intensum plerumque, niues multae, fluuius glacie vinctus.

§. 5.

Verum anni tempora enarrato ordine sese non semper excipiunt; non raro enim ver praematurus calore iusto fortiore gemmas arboribus elicit floresque; sic Aprilis candida saepe arbores veste ornat, frigus autem insequens fertilitatis annuae spem inimice decerpit. — Aestas iam vrens, iam humidus. — Autumnus non raro praeposterus nubes aduehit pluuiis graues. — Hiems saepe mitioris indolis, humida, blanda autumnum mentitur, noxam inferens sanitati haud mediocrem.

§. 6.

Quae quidem tempestatum annuarum vicissitudo inde ab inundatione Bambergae tam infesta ann. 1784 insigniter excelluit; illa enim abhinc funesta epocha aër noster magis humidus,

collium magis catenis non tam arcte circumualletur, eadem ipsa crebrioribus iisque alternantibus ventis perfletur, domicilia non adeo excelsa, plateae amplae nullum libero aëris meatui aggerem opponant, nulli stricte sic dicti lacus aërem inquinent, bina Rechnisi brachia, Moenique haud procul ruentis vndae patrium solum perfecent, terra vndique culta, frugibus arboribusque fertilis conspiciatur, auram perfanam spiremus, necesse est, licet hinc inde grauis, crassus humidusque aër autumnò praeprimis & vere primo nos occupet. Inde fit, vt subiectis ficcis, macilentis, cum fibra tenui, facile irritabili aër noster arrideat, minus contra squammosis cum fibra laxa, quamquam temporis tractu nullum exinde hauriant detrimentum. Homines vel mediocriter ad obesitatem procliues facile obesi euadunt, ad quod quidem cereuisia nostra bene lupulata simbolam suam conferre videtur. Eidem ipsi salubri aëris temperiei phthifici, adultiores praefertim, vitae pondus, quod trahunt, solito longius debent. — Morbos endemicos iisdem ex causis non nouimus, epidemici raras admodum ciues inter strages edunt, morbique sporadici, regnantis constitutionis proles non adeo mali moris deprehenduntur.

§. 3.

§. 8.

Discriminis tamen aliquid atmosphaeram inter superioris inferiorisque vrbis deprehenditur; sicciore, puriore, salubriorque in superiore vrbis parte collibus innixa aër spiratur, humidior crassiorque in inferiore vrbis regione. Plures quoque in inferiore quam superiore vrbe morbi sunt obuii; sic maior febrium intermittentium numerus in inferiore quam superiore vrbis parte medelam desiderat. — Tristis epidemiae genius si regionem nostram flagellet, infesta primum manu inferioris vrbis incolas iugulat, lente colles ascendens, vel eos plane non visitans; id quod epidemia 1789, quae aliquam eamque egenam inferioris vrbis partem infestauit, luculenter demonstrat.

§. 9.

Binas quidem vrbicas fossas quandam ciuicum fanitati noxam inferre credere quis possët, eoque magis quum aquae stagnantes coelo humido austro increbescente vapores spargant foetidos pulmonum peripheriam prementes; verum in censum id vocari neutiquam potest: praeter frequentes enim lacuum horum purgationes, quae Rechnisio, quocum aliquo modo iunguntur, vel paululum increbescente
repe-

repetitis per annum vicibus contingunt, ipsemet situs ventique alternantes vitium hoc emendant, quanquam inficias ire haud possim, hortos vel ambulacra publica ibi exstruenda ornameto non minus quam emolumento fore. — Beatae memoriae Princeps edicto, quo cadauera in templis contumulari vetuit, immortale sibi in humanitatis annalibus monumentum struxit; non raro enim eiusmodi in templis, aëre cadaueroso inquinatis, graciliores, fenēs, reconualescentes animi deliquia perpetiebantur, intermittētib; febrib; vix liberi morbi recrudescēntiam nanciscebantur, fors a peculiari, quod LENTIN statuit, miasmate, intermittētium causa, ibi stagnante progenitam. Opu- lenti quidem in coemeteriis vrbis templa cingētib; sepeliuntur; verum iam aliquot abhinc annis ecclesiastici aequē ac ciuiles, probae conditionis viri, in coemeteriis extra vrbem positis sepeliri se iuebant. Dummodo exempla haec plures sequerentur!

§. 10.

Coronidis loco tempestatum ventorumque adinuicem proportionem, qualis pluribus abhinc annis fuerat adiungere iuuabit. Calorem frigusque quod attinet, ab anno 1769 vsque ad 1776 graduum frigoris intensissimi medium erat

erat 13, ³ gr. infra ° iuxta thermometrum Re.
 aumurianum mercurio repletum, quum vero
 9, ⁶ gr supra ° frigori merito adhuc adnume-
 adnumerentur, media frigoris vehementia erat
 = 22, ⁷ gr.

Media frigoris intensissimi proportio caloris
 ab anno 1776 vsque ad annum 1786 est paene
 sicut 300 : 186. Ab anno 1786 vsque ad annum
 1795 sicut 300 : 215 — Vtriusque medium ita-
 que fere sicut 3 : 2.

Maximi caloris medium iisdem ipsis annis
 vix non 24 gr. supra ° fuere : subtractis iam
 9, 6 gr. ad frigus pertinentibus, restant adhuc
 dum 14, 4 gr pro caloris vehementiae medio.

Frigoris itaque ad calorem proportio ratio-
 ne intensitatis est sicut 22, 7 : 14, 4 ; hoc est
 paene sicut 3 : 2.

Durationem quod attinet, annum elegi 1772,
 quo frigus non infra 9 gr. infra ° delapsus fue-
 rat; Calor autem ad 26 gr. supra ° increuerat.
 Dies computans, quibus Mercurius 9, 6 gr.
 non superauerat, 7 ²/₃ menses dierum frigidorum
 inueni, 4 ³/₄ menses itaque pro calore supererant
 Frigoris itaque ratione durationis ad calorem
 proportio erat sicut 7 ²/₃ : 4 ³/₄. Calculo autem
 hoc proportioni supra statutae, nempe sicut
 3 : 2 propius accedente, nos ⁵/₃ frigori magis
 expo-

expositos esse quam calori, inde conclusi. —
 quum autem annis decem haud diu elapsis in-
 tensus frigus, calorque vrentior nos inuaserit,
 ex his quoque medium eruere studebam; Inue-
 ni sicut 24, 5 : 15; proportionem eapropter
 paulo maiorem, quam 3 : 2. — Ventorum ad-
 inuicem proportionem quod concernit, media
 proportio, si ex septem annis sc. 1770, 71,
 72, 80, 89, 90, 91 venti intermedii in ven-
 tos cardinales reducantur, sequens est :

	S	N	O	W
	153, 5.	105, 5	49, 0	45, 3
vel	5, 1.	3, 2	1, 6.	1, 5

Hisce quippe annis austrum frequentissimum
 fuisse, huic ratione frequentiae aquilonem, de-
 in eorum, zephyrum denique succedere, ex in-
 de elucet. Hinc vero nondum potest conclu-
 di, austrum frequentius spirare, quam alios
 ventos, imo iuxta calculum superius stabili-
 tum ratione proportionis frigoris ad calorem
 atque respectu durationis aquilonem cum euro
 copiosius nos visitare, patet. Necessesse igitur
 foret, viginti adhuc annorum calculum scru-
 tari, quo in praesentia destitutor.

A Q V A.

§. II.

Aqua pauca, fluuiatili aequae ac puteali
 haud caremus; Nam praeter Rechnisium, qui
 binis

binis urbem nostram brachiis regionemque multis anfractibus permeat, aqua quoque puteali abundamus. Quodlibet paene domicilium fonte suo gaudet, inque viis publicis frequentes putei deprehenduntur, ornamento non minus, quam sanitati consulentes. — Nonne cereuisia nostra meraca aquae miti laudes, quibus apud exteros extollitur, maximam partem debet, eamque ob rationem nonne apud ciues nostros calculorum genesis rarior, ac eorum vitae ratio innuere videtur?

§. 12.

Omnes urbis plagae aqua potatibili gaudent; Verum non eiusdem vbique bonae notae est. Urbis enim pars collibus innixa aquam bibit puram, gelidam, duram, aquas salientes & montanas, urbis vero inferioris fontes mollem maximam partem, minus puram aquam fouent, minus sapit, minus reficit, non adeo sitim refingit - in vasis diu asseruata crustam deponit albescentem, limosamque cum oleo Tartari per deliquium mixta nebulam induit, particulis calcareis conflata, longius in vasis retenta, odorem saporemque induit putrescentem. Quas quidem proprietates fontes a Rechinio, cuius aquae mites & limosae sunt, participare, non est dubium, quum omnes omnino

nino cum eo iuncti sint. Sic animaduertitur, tempore sicco, quando fluuius paucas in strato suo undas volvit, fontes quoque exsiccari, vel saltem pauciores aquae copiam condere, tempore contra pluuioso, quando flumen turgidum euadit, fontes non tantum iterum impleri, sed etiam aquam turbidam, lutosamque condere, fluuiatili apprime similem. Tristis inundationis funestae epocha hac super re certissimos nos reddidit. — Ciues haec aquae dotes minus gratas arena, sale culinari, nitro, cineribusue, quae quibusdam temporibus fontibus adiiciunt, corrigere student.

§. 13.

Plurimi vrbis fontes patuli olim putei fuerunt; Verum quum non raro heterogeneis variis, quae vel casu illabebantur, vel hominum malitia aut petulantia iuicere suasit: e. g. animantibus mortuis conspurcarentur, inebriatus deliransue sponte vel hominum malitia in hisce puteis diem obiret, ipsi denique variis tempestatum iniuriis necessario affici deberent, huic salutis publicae scopo attentionis plus dicatur; Non tantum enim eiusmodi fontes repetitis per annum vicibus purgantur, sed etiam magna eorum pars in fontes antliis
in-

instructos immutabatur ; Ad quod quidem aetatis, in qua iam viuimus, genius, qui & emendandis & condecorandis antiquis inuigilat, ap-
prime contulisse videtur. Dummodo reliqui quoque fontes patuli exoptandam hanc metamorphosin cito citius subirent !

VITAE RATIO.

§. 14.

Opima mehercle ciuium meorum in genere vitae methodus est ; magnam eorum partem vigens saeculi nostri luxus ita corrumpit, vt omnis generis productis, quae regio assatim prodigat, non acquiescant, sed exteris quoque e regionibus varia cupediarum genera magno sumptuum dispendio aduehi debeant. Primae classis ciues, cui nummis quoque valentes adnumero, lautae admodum artificialique vitae methodo indulgent ; cuius quidem rei in testimonium insignis vinorum, aromatum, pisciumque exoticorum numerus in calculum vocari debet. Ipse quoque, cibos praeparandi, modus a naturali minus fucato admodum aberrat, aromata exotica inimico infuetoque in corpus stimulo agentia larga manu cibis immiscentur ; inde fit, vt ope stimuli praeternaturalis non tantum iusto nimia ciborum copia gulae intrudatur, sed praeternaturales quoque

COR-

corporis humani affectiones nascantur, aut saltem periculossima morborum semina spargantur. A quo quaeso fonte dyspnoeae, flatus sic dicti (vapeurs) a prandio proficiscuntur? Et insignis molestiarum haemorrhoidalium numerus, nostros inter civium coetus tam frequens, aliorumque morborum chronicorum e. g. podagrae, arthritidis febiles peruersae huic vitae methodo primitias debent. Verum civium meorum laudi lubentissime fateor, aromatum aliorumque exoticorum usum sensim obsolescere, plantasque nostrates, aromate nobis plane conueniente gaudentes in usum vocari; natura enim cuilibet zonae alimentis cupediisque ardentibus larga manu prospexit. Crumenaem itaque aequae ac civium sanitati consulitur, si eliminata maximam partem exterorum farragine ciues nostratibus acquiescant, quorum tanta copia e terrae nostrae visceribus propululatur. Sed & larga sat copia varii generis cibi ingurgitantur, iusto longius mensae accumbitur, hinc duplex malorum origo.

§. 15.

Quae de esculentis dixi, de potulentis quoque contendi possunt; Vina exotica cuiuscunque generis bibuntur, quae eo maiorem sanitati noxam adferre debent, quum passim man-

mangonifata lentefcenti veneno corpus eneruent. Dolores a calculis, haemorrhoides, arthritis aliaque vitae humanae flagella frequentissimi horum potulentorum abusus comites existunt. Vina exotica eam ob causam, priusquam venalia exponuntur, a medicorum senatu disquirantur necesse est. Praeter vina, Caffee, Thee, Chocolate, Punsch, aliaque huius generis potulenta scyphis sat largis hauriuntur; In vespertinis sexus sequioris coetibus potus Theei- & Caffeeiformes forbillantur, chlorosin, fluorem album, aliosque huius farinae morbos progignentes, eoque magis, si vasa, quibus potulenta haec incoquantur, cuprea potissimum stanno non sufficienter obducta fuerint.

§. 16.

Media ciuium classis non minus, quam primae conditionis ciues luxui indulgent, quum vrbs & regio alimenta larga copia, iustoque pretio suggerant, ipsique ab incunabulis iam lauto adfuescant victui. Omnes omnino ciues, mediocris quoque conditionis bina indies vice calidos meliorisque notae cibos commedunt; Consistunt potissimum ex oleribus, piscibus, farinaceis, & carne, quam coctam asflatamque quavis die dominica aut alio per septimanam die

B

com-



comedunt ; Cereuisia subfusca potus locovtuntur , quam largius non raro gulae immittunt. Ciues itaque in media viuendi conditione positi haud vili pabulo vescuntur ; Maxima eorum pars , quanquam diuitiis haud affluens , paupertatis tamen catalogum haud subit.

§. 17.

Perfrictae frontis homines , ciues nostros Baccho iusto nimis ad animi corporisque deliquium vsque indulgere , asserere conantur ; inficias ire haud possum , quasdam eorum classes e. g. hortulanos , operarios diebus praecipue festis ex cereuisia crapulam haurire , altera autem ex parte potui Caffee aliisque potulentis spirituosis , quemadmodum in affinibus regionibus fieri amat , quae & crumenae & corpori labem inferunt longe maiorem , eos deditos non inuenies , quanquam varii generis luxus iis ipsis ciuium classibus pedetentim subrepat. Hinc morum quaedam corruptio , hinc has inter ciuium classes coniugia parciora , sterilioraque fieri videntur.

§. 18.

Cereuisiae crassae , mucosae , non semper rite lupulatae potus non tantum corpoream ciuium constitutionem modificat , quum hocce potu-

potulentum admodum nutriens large ingurgitatum crassa, mucosa, pingua reddat corpora, sed laesa quoque vt plurimum inde digestionem, mucosaeque, quae gignitur, humorum diathesi, in censum vocatis diues morborum debeat oriri copia. Morbi quoque mediae & inferioris populi classis caractere mucoso ita insigniuntur, vt pravae conditionis cereuisiae nimium potatae influxus illico illucescat.

§. 19.

Inter potulenta vsus decocti Caffee & quidem vilioris, non raro eichorei radice, hordeo aut sifaris mixti perperam inter populum increbuit; inter egenos quoque perplures & quidem femellae potu Caffee in alimenti vicem vtentes binis, vel repetitis per diem vicibus eum forbillant, accedit vita earum sedentaria & diaeta farinacea maximam partem excarnis, quae morbos perplures procreant, necesse est. Saeculi nostri moribundi genio irascor, cernens, nostros inter hortulanos ditiores saltem pravam hanc, potum Caffee forbillandi, consuetudinem adolefcere; quid enim genti duris addictae laboribus magis obest, quam potus, vires vitae hebetans, atque per id ipsum ad morbos disponens, quorum nomina in opulentiorum aedibus tantum audiuntur?

B 2

§. 20.

§. 20.

Quum ieiunium plebem inter feruore zelotico obseruetur, ipsos quoque cibos esuriales considerare oportet. Plebs piscibus, praecipue vero farinaceis, quae omni carni longe anteponit, auidissime vescitur. Farinacea autem, rudiora praefertim, largus leguminum folanique tuberosi esus licet a laboriosis absque nato inde insigni incommodo digerantur, aegre a sexu sequiore feruntur, qui eodem, quo marces, appetitu eadem deglutit, vitaeque vtens maximam partem sedentaria vario modo sanitatem suam fallit; Ventriculum etenim aequae ac intestina gluten tenax oblinire debet, sicque vacillantibus viribus concoctricibus, atque nutritione inde deprauata frequentissima multorum malorum origo euadere. Salpas praeterea, halecesque larga admodum copia plebs commedit, quibus non raro vel temporis diurnitas vel tempestatum iniuriae labem induxerunt. Ne autem corrupta eiusmodi alimenta plebi vendantur, magistratus caueat.

§. 21.

Latissimus hic de vestium luxu, de incommodis, quae parit, si nempe vestimenta tempestatum vicissitudinibus non rite respondeant, vel

vel nimis fringant, , atque partium simetriae minus arrideant &c. differendi campus pateret, nisi a praefixo scopo aberrarem. Id vnum tantummodo silentio non praetereundum esse puto, quod multa ex non iusto vestium vsu in ciuium sanitatem mala redundant, quum hae in sexu praeprimis sequiore passim leues inimicis temporum mutationibus non sint accommodatae. Quo quidem ex fonte tam frequentes morbi rheumatici, facta quacunq; aëris mutatione propullulant, quibus sequior sexus tantopete obnoxius est.

§. 22.

Omnes ciues infimae praesertim & medio-cris conditionis feruida conclauia amant. Horum in censum hortulani nostri, vtilissima sane subditorum classis, apprimerecenseri merentur; Qui quidem citra dubium a magna morborum caterua obruerentur, nisi a primis iam incubulis cuilibet aëris & temporis iniuriae adfecti dura admodum vitae methodo vterentur. Non infrequenter horum hominum in contuberniis tempore hyberno legumina congelata, quin etiam vacca parturiens deprehenduntur paucis, quaelibet negotia fovis agenda hic tractantur. Hinc generatim morbi a perfrigerio, exaestuatione & aëre deprauato frequentissimi

B 3. sunt,

sunt, minus contra ii, qui ab errore diaetae oriuntur, nisi ipsis alimentis vitium inest, aut otio ab his vel illis hyeme praefertim nimis indulgeatur. Senilia hinc corpora laticem vitalem auram lento veluti gradu sufflaminantem in pectoribus coquunt, asthmate anguntur.

§. 23.

Munditiam sanis aequae ac aegrotis emolumenta quam maxima conferre, pulchrae huius virtutis cultores convincere nos possunt. In vrbe quoque mea patria munditiae publice priuateque studetur, feruore ni batavico, non minore tamen, vt atro immunditiae calculo notari mereatur. Sic viae publicae ab hominibus huic negotio destinatis, semel saltem per septimanam, repetitis quoque, si tempestas iusserit, vicibus purgantur; laudandus insuper mos est, viam ante cuius cuiuslibet aedes die semper Sabathi purgari. Intra aedium quoque spatia a superiore atque maximam partem media populi classe mundities apprime colitur. Verum aliter omnino plebei sentiunt, spurcitiis variis squallentes, ad quorum intuitum animus horret; hinc non mirum, varios adfectus cutaneos inferiori populi classi proprios esse. Orphanotrophaea ni deterius, saltem haud multo

multo melius hoc respectu comparata esse doleo; iure omni scrophularum, rachitidis, variorumque exanthematum chronicorum origo accusantur.

§. 24.

Quibus quidem omnibus rite pensatis facile quis in causas poterit inquirere, cur Franconiae superioris incolae antiquis generis sui auctoribus corporis robore, & insigni magnitudine non amplius sint similes. Obstupefcet, historiam Franconiae antiquiorem siquis attente peruoluerit, cernens, tantum antiquos inter & modernos Franconiae incolas discrimen intercedere; Armatura, qua antiquus Franconiae gladiator in arenam descendit, a quatuor aevi nostri vix potest in sublime tolli, tanto pere a physico parentum nostrorum robore abalienauimus. Neque eo secius respectu aliarum gentium Franconiae superioris incolae famam robustamque constituunt hominum classem, media magnitudine lateribusque firmis excellunt. Aetas iuuenilis formosa cernitur, sequior praepremis sexus. Aetate virili vterque, mediae potissimum populi classis, sexus a nimio cereuisiae potu crassitiem insignem contrahit, laxioremque corporis habitum; rosea facies albescit, euadunt ventrosi, id quod puellae antea formosae aniculae formam conciliat—

Se.

Sexus virilis circa annum decimum septimum vel vigesimum pubescit, sequior annum circa decimum quintum. — Incolarum felicitatem ex hominum copia poteris metiri, licet mortalitatem abortus frequentes, quos aevi nostri indoles indies augere videtur, incref- cens aetatis infantilis debilitas, rachiticus corporum habitus, variolarum strages, quarum inoculatio adhucdum pertimescitur, tussis infantum conuulsiva, aliique morbi, quorum femina sinistra infantum educatio spargit, aliaque plura insigniter augent; Attamen populi multitudo indies incrementa capit. — Puellarum maior quam puerorum numerus sicut ubique gignitur; Mortalitas autem puellarum maior quam puerorum — Perpauci admodum naturalem mortem moriuntur, plurimi vix non omnes morbis necati obeunt. — Maxima, quam viuunt, aetas est 80 — 82, nonagenari ad raros, ad rarissimos centenarii casus pertinent. Plurimi annum inter 50 & 60 spiritum efflant, faeminae inter 40 & 50. Hinc si quis saeculum nostrum cum priori comparauerit, quo nonagenarii centenariique non adeo rari fuere, facile quis poterit concludere, physicum nos inter robur admodum oboleuisse. Et mehercle non mirum considerata vitae nostrae antiquiorumque methodo, quae si ita perduret, nos in pygmaeorum

eorum classẽ quondam numerari posse, verisimillimum mihi videtur.

§. 25.

Licebit mihi iam de ciuium meorum moribus eorumque caractere pauca quaedam delineare, quum mores tam intimo cum physica conditione vinculo neantur. Homines in genere obuios, benignos, candidos, fucum quemlibet spernentes, fidos, ingenuitate excellentes germanica, ad negotia solidiora imprimis factos, in negotiis peragendis aliquatenus segnes, difficilesque inuenies. Regio, necessaria quaelibet large procreans, cereuifia animi lentorem inducens ad hunc ciuium meorum characterem nonnulla conferre, nullus dubito. Educatio quoque, quae maximam quidem partem adhuc simplicissima artificii nihil continet, huc facere videtur, licet saeculi nostri genius educationis methodum fabricare atque varias corporis ingeniique imbecillitates inducere videatur. Sic infantis ingenii aciem miramur, vires corporis fractas dolemus.

M O R B I,

§. 62.

Optimum in ciuitatis cuiusdam morborum cognitionem veniendi remedium mortuorum tabel-

tabellae bene institutae sunt ; quibus verum quum destituar, quilibet conamen meum in ciuitatis nostrae morborum schemate describendo aequi faciet. — Ciuum corporibus firmis gaudentium atque in climate admodum salubri habitantium sanitas proba sit necesse est, atque citra omne dubium firmiori fundamento niteretur, nisi ex vitae methodo luxuque omnes iam classes occupante larga gigneretur morborum cohors. Verum non eadem semper morborum messis; hoc anno frequentiores periculosioresque, alio parciore mitioresque deprehenduntur. — Morbi endemii nulli.

Morbi epidemici admodum rari, siue nos infestent, non adeo maligni. Quam arcto hi quoque morbi cum regnante constitutione annua vinculo nectantur, videre licuit in Epidemia 1789 superius vrbis inferioris suburbium occupante. Non superfluum duco, eius imaginem paucis hic delineare, quum constitutioni nostrae luminis aliquid affundi posse mihi videatur.

§. 27.

Autumno primo, qui praegressa aestate admodum feruida coelo continuo pluuioso exceluit, primordia cepit, hortulanos, pauperes, operariosque inuasit, indies increfcens, quin
hiems

hiems insequens aggerem opponeret, mense demum Martio 1790 extincta est. Caeterae vrbis regiones liberae mansere, nisi quis ex suburbio, quod epidemiae genius flagellabat, femina secum attulerit. Malignitatis notam in genere non meruit, illis exceptis, qui morbi primordia vel neglexere, vel sinistris medicaminibus, vel carnifice, cuius nocuum per plures auxilium quaesiuere, aliusue medicastris in consilium vocatis peiorem reddiderunt. Ipsa autem epidemia diuersis temporibus diuersa, aliam autumnu, hieme aliam laruam prae se tulit, constans & vniuersalis eiusdem character bilis & pituita erant, quae diuersis in subiectis diuersum lusum lufere; symptomata cum synoche putri communia habebat, lumbrici praeterea cum sedibus euacuabantur, plurimi petechiis morbillosis in omni cutis peripheria tecti erant, milliaria insuper alba, & quidem magna admodum copia, morbo vtut sibi relicto vel arte tractato, cernebantur; quae si iusto tempore & simul eruperint, insigniter inde morbus leuabatur, petechiis vero lento & pedetentim vel neutiquam propullulantibus insigne aegri periculum subibant, raro admodum metastases aegros vindicauerunt. Aliam haec epidemia hyeme inque plethoricis formam induit,

ad-

aderant deliria atque alia febris inflammatoriae symptomata, petechiae in eiusmodi subiectis colore passim purpureo terrebant. Talis erat epidemia 1789.

Morbi stationarii ignotam agnoscentes causam oppido rari.

Primarius vniuersalisque morborum character in bile & pituita consistit; quod autem quo facilius illucescat, morbos annuos volanti iam calamo describam, qui eo magis attentionem nostram merentur, quo frequentiores sunt, & quo citius auxilio nostro egent.

§. 28.

Hyems, si intense frigida fuerit, frigusque aliquod tempus perdurauerit, morbi inflammatorii nos visitant e. g. pleuritides, peripneumoniae &c. Verum pure inflammatorii adeo non sunt, vt potius cum fordibus gastricis sint mixti, idque eo magis, si hyems humida & nebulosa, autumnique praegressi temperies eiusdem indolis fuerit. Quo quidem in casu venae-sectiones, vtut indicari certo respectu videantur, parcius adhibeantur necesse est, nisi in putridam aegri coniciantur. Vescantia, alias in morbis pure inflammatoriis nociua, praesentaneum hic auxilium spondent.

Vere

Vere tertianae agmen ducunt, quae, hyemi proximiores, ad continuas magis accedunt, indolis plerumque biliosae, nonnunquam pituitam admixtam habent, si hyems praegressa humida fuerit. Hae intermittentium species cortice rarius indigent, quam aliae.

Aestate morbi biliosi latius dominium suum exercent; mixta admodum morborum cohors! Modo tertianarum e numero, quo propiores veri fuerint, modo quartanae euigilant, aestate autumno proxima. Quo feruidior autem fuerit aestas, eo magis ad continuarum classem pertinent. Feruida admodum anni elapsi 1794 aestate maxima morborum pars ad continuarum numerum referri potuit; aderat incredibilis ad sudandum procliuitas, atque in omnibus paene aegrotantibus petechiae in primam morbi stadio cernebantur, quin mali quid protenderent, aut morbum soluerent. Autumnus quartanas aduehit eo contumaciores, magisque rebelles, si aestate feruida vires insigniter deiectae fuerint, ipsoque autumno tempestas humida nebulosaque praedominetur; eandemque ob causam putridae hanc amant anni partem. Dysenteriae quoque non infrequenter occurrunt, maximam partem biliosae. Male aegris consuleret, qui hisce in casibus absque
prae-

praemissis praemittendis opio morbum hunc extinguere vellet.

§. 29.

Quas quidem febrium species peioris notae symptomata comitari haud solent, vti nec ipsae insigne periculum portendunt; Sic intermittentem malignam, soporosam nullam vidi: Exanthemata varia e.g. vrticatum, scarlatinosum frequentius iisdem annexa sunt, vnde biliosa morborum horumce indoles elucere mihi videtur. Putridae petechiis milliariisque vix non semper stipatae periculo non carent, praecipue si in subiecta laxa inciderint, aërisque temperies calido-humida diu corpora lassauerit. Plebei hoc morbo correpti ob nimiam, qua plerumque turgent, mucii copiam milliariis passim teguntur, ferius quoque ab hoc morbo reconalescentes vires suas colligunt. Milliarica critica vidi, petechias non item.

§. 30.

Chronici adhucdum morbi supersunt, quos si hic describere vellem omnes, arctos dissertationis cancellos transgressurus essem; Sufficiat igitur, quosdam eosque frequentiores hic allegare, exceptis illis, quos contextui interdum inferui, — Haemoptoicorum nos inter magnus nume-

numerus est, sexus tamen virilis magis quam fequior ad haemoptoen pronus est. Superata iam aetate virili incolumes euadunt eiusmodi haemoptoici, secus aetas vegeta iuuenilis, quam passim in phthifin coniicit. Quaedam praeterea inter familias haemoptoe haereditariam plagam efficit.

Sequior sexus, inprimis sedentariae vitae addictae medorrhoea vel fluore sic dicto albo valde cruciantur, per annos non raro sibi medicisque sunt flagella; Anomalia mensium frequentior, quam fluxus mensium nimius.

Infimae populi classis infantibus communis infirmitas ea est, quae ab intestinabilibus vermibus proficiscitur; Debetur autem horum inquilinorum hostium prouentus maximam partem caseo foetido, putrido, tenacioribus pulmentis, lacticiis atque farinaceis cibus. Mirum sane, hos inter iuuenum coetus motus epilepticos tam raros esse. Verum adultiores quoque inquilinos hos hostes condunt, taeniam tamen rariorem, lumbricos copiosiores animaduertere mihi licebat.

Icterus modo februm symptoma, modo proprius morbus existit; Idiopathici causa saepius in glutine tenaci, ductus biliares obturante, quam in calculis aliisque causis quaerenda est.

Sy-

Syphillis quoque hydra laernea, corpus animamque veneno suo inficiens minus late serpit, quam in locis, vbi numerosi milites nidulantur. Gonorrhoea aliique vitae luxuriosae comites haud quidem rara auis, verum non raro eiusmodi morbi, in incunabulis facile suffocandi, incrementum capiunt, chronicamque medelam exigunt, quippe quum barbitonforum eiusque generis homuncionum medela diu saepe incassum adhibita, medicus sero nimis in consilium vocetur. — Caries plures, quam credi potest, exedit; Ad causas refero malam inflammationum topicarum vlceraque cacöthorum tractationem, id quod frequentius ruri quam in metropoli fieri amat. — Hydropis variae species per plures iugulant, ad quas nostra vitae methodus corpora mirum in modum disponere videtur; Verum maiorem numerum intermittentes, quartanas potissimum vel sinistre tractatas, vel sibi plane relictas obseruavi. Inter morbos chronicos Phthisis in primis excellit, nulli sexui, aetatique parit, iuuenes tamen prae viris, prae faeminis mares morbo huic obnoxios esse animaduerti. Causis procatarticticis adnumerari possunt potulentorum, praecipue vero cereuisiae, farinaceorumque abusus, vita sedentaria (quae quoque

que febrem lentam, pituitosam, neruosam, nostras inter femellas adeo celebratam progignere videntur). Ad causas magis proximas recenseri merentur haemoptoe, mensium haemorrhoidumque suppressio, potissimum autem catarrhi neglecti aut male tractati; Id quod hoc anno videre licuit, phthificis tam fertili: Catarrhi quippe autumno humido, aërisque temperie vario modo alternante orti, a nimio hyemis insequentis frigore exasperati peripneumoniae quoque hoc anno frequentiores quam alio, in triste hoc morbi genus degenerauere. Graciles cum laxa pulmonum fabrica, ne catarrhos, quibus prae aliis obnoxii sunt, negligant, aut eorum curam barbitonforibus credant, hoc loco monendos esse puto.

Puerperae variis morbis, quos alibi obuios legimus, liberae manent, ipsamet febris puerperarum, toties iam decantata, rara admodum, sique adsit, indolis plerumque gastrico-putridae cernitur. — Plebeiae, & potissimum hortulanae nostrae, quanquam iumentorum saepe saepius vices suscipiant, tamen absque ullo inde nato detrimento partus suos edunt, atque puerperium tribus quatuorue diebus ut plurimum finiunt, formositatem autem citius,

C

quam



quam alibi amittunt, hinc vetularum nec numerus nec finis.

§. 31.

Difficile vero est, plebeiorum morbos a primis ipforum inchoamentis iam perturbatos, obseruatione prosequi, quippe quum non tantum omnem medicinam, nisi grato simul sapore ipsis arrideat, abhorreant, eiusque, nisi extemplo leuamen perferant, reiterationem recusent, cane peius & angue auersentur, sed etiam vnquentario antea diu in consilium vocato, sicque auxiliatricibus naturae viribus summopere prostratis Medicum arcessant, citum iucundumque morbi leuamen sperantes. In aëre spurcitiis variis inquinato, in numerofo saepius sodalicio aegri, ab interno igne vsti, recubare solent, reliquaque contubernantium turba nullo plane modo moueri potest, vt calorem conclauium infernalem commodo aegrorum suorum moderent. Si multum obtinueris, vnā alteramue fenestrarum, dum praesens es, aperient. Si tibi nunc aegrum cogites, quem morbus vinctum tenet, anxietas, capitis dolor, aestus vel debilitas angit, sub contubernio obmurmurantium, interdum rixantium, in pessimo olentium ciborum, madidorum vesti-

stimentorum aliarumque impuritatum vapore,
non procul ab ignito fornace recubantem:
quid quaeso expectandum erit aliud, quam
ruinae ex imo versaе naturae?

CVRA PROPHYLACTICA.

§. 32.

Late diffusus est mos, cura sic dicta prae-
servatiua uti, quae in eo consistit, ut repeti-
tis per annum vicibus, frequentius vere & au-
tumno vena mittatur, & laxantia rudiori pas-
sim stimulo in corpus agentia gulae intrudan-
tur; Purgantia autem, si alias arrideant, drasti-
ce agant, necesse est: Sedibus sexies aut
septies positis haud acquiescitur. Illa autem
medicina vomitum aequae ac sedem excitans,
idque frequentius, summis extollitur enco-
miis. Hunc autem methodum subiectis laxis,
irritabilibus, vinoque indulgentibus detrimen-
tum quam maximum afferre, equis non vi-
det, medicinam vel primis labiis qui gusta-
uit? — Medicamina ciuitate donata, quae
passim cuilibet morbo initianti opponuntur,
sunt pulueres temperantes, Marggrafiani, la-
pides cancrorum praeparati, sudorifera, alia-
que,

que, hisque non proficientibus, vena mittitur, cucurbitulae applicantur, quibus quidem iterum incassum adhibitis medicus demum in consilium vocatur, viribus vitae, ruinae iam proximis, miraculum ex tempore patraturus.

POSI-



POSITIONES.

1. Castior humorum pathologia amico cum neruorum pathologia vinculo iuncta felicem praxin promittit.
2. Stricte sic dicta abortum promouentia non dantur.
3. Venena a medicamentis non natura sed dosi differre, analysi chemica atque obseruatio confirmant.
4. Acida in morbis biliosis rarius, quam adhiberi solent, conducunt.
5. Remedia prophylactica aduersus blennorrhagiam, syphilitidem, aliosque huius farinae morbos medicaster suadebit.
6. Blennorrhagia virulenta in syphilitidem degenerare potest.
7. Morborum venereorum laruatorum existentiam dubito.
8. Signum characteristicum, quo medorrhoea a blennorrhagia discrepet, non datur.
9. Nulla febrem inter variolarum eruptionem concomitantem, variolarumque numerum est proportio.

10. Omnia remedia adstringentia sunt antiseptica.
11. Non perinde est in morbis pudridis, siue corticem peruuanum, acida mineralia, camphoram, arnicam, contraieruam, vinum, moschum, aliaue adhibeas.
12. Aegrum morbo epidemico contagioso laborantem corpore aestuato adire, melius habeo.
13. In Hydrothorace fortia diuretica nocent.
14. Funiculi vmbilicalis deligationem necessariam habeo.
15. Abortus, quocunque grauiditatis tempore cogetur, semper erit homicidium.
16. Erysipelatis causa sufficiens adipis corruptio esse videtur.
17. Vescicantia, fonticuli &c. irritando tantum, non vero materiam morbosam euacuando profunt.
18. Schmukeri fomenta consueto more applicata id, quod deberent, non praestant.

FINITA DISPVATIONE

et quidem hora decima

erit

DOCTORALIS PROMOTIO.

Literarum, literatorumque Moecenates,
Patroni, Fautores, atque Amici
adeste inuitati.

Quaestiones inaugurales

D. PRAESIDIS ET PROMOTORIS.

Qualis est nostra educatio physica orphanorum,
praecipue nothorum? nihilne in ea defide-
ratur?

Occasione l. 19 & 22. C. de sacrosanct. Eccles.
L. 35. C. de Episc. & Clericis, l. 3. 4. C. de
his, qui infant. expon., & qui sanguinolentos
nutriendos acceperunt.

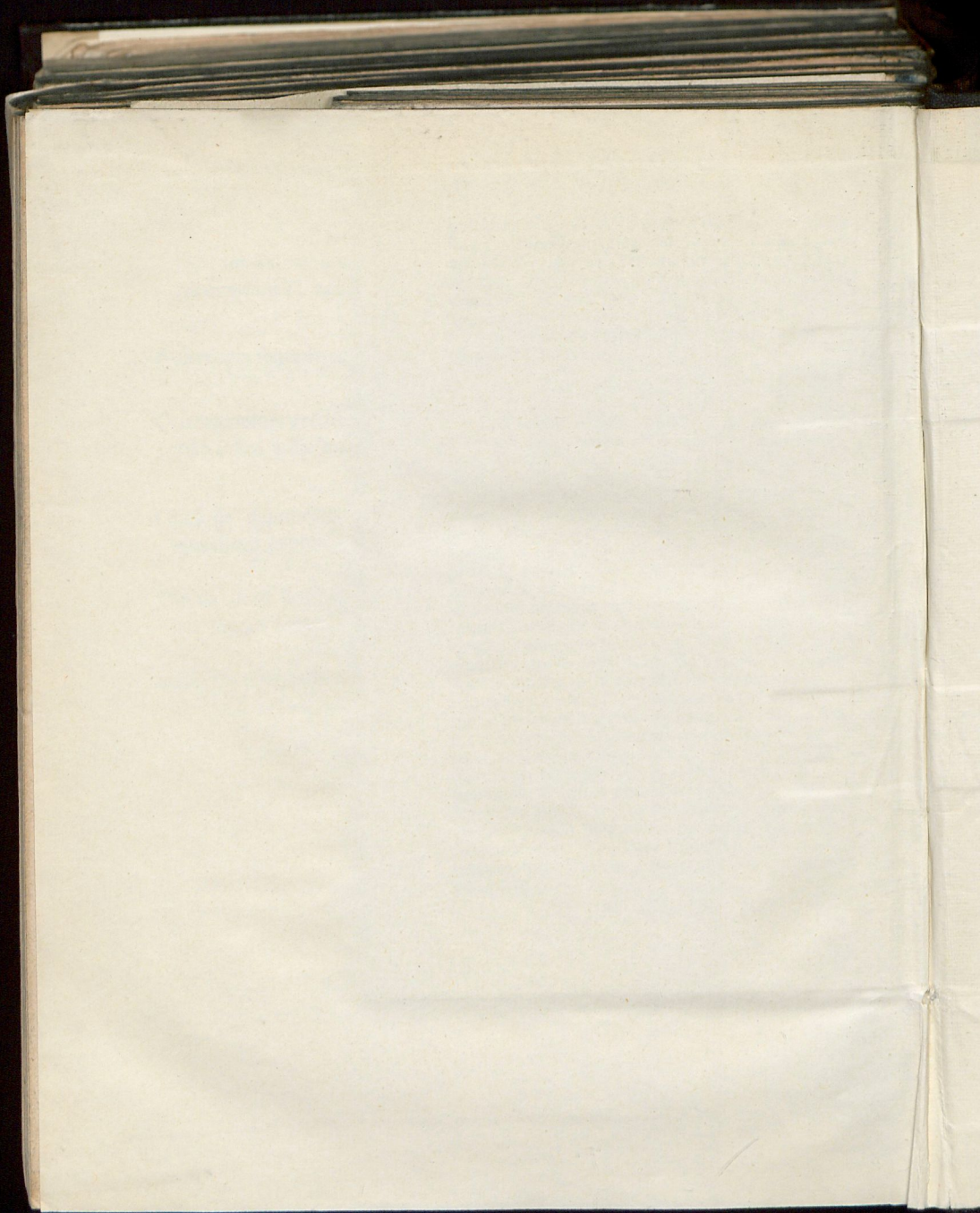
D. NEO-DOCTORIS.

Quaenam sunt Bambergensium praeiudicia in
relatione ad sanitatem vel conferuandam,
vel restituendam? quomodo iis occurrendum?

ofani
t, nec
cipiun
cathe
eclesiis.
pecu
ide pa

auitam
Refor
a obti
iam re
ibus &
n talis
reditum
eligioso
atum &
orman
obilitati
rem ve
tam iu
Prote
um ter
oni sub
i in pri
biciun
te con
oraesup
Imperiū
votum
quoque
io Ius
eruantia





ULB Halle

002 394 448

3



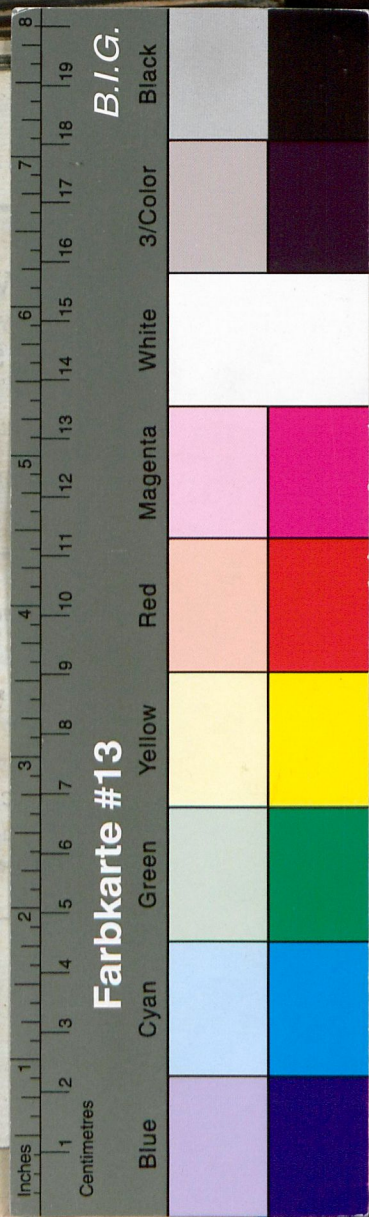
SR

V
D
18

MDR hat 12







795.2 13

SSERTATIO
AVGVRALIS MEDICA
DE
LVBRITATE
BAMBERGENSI.

QVAM
A CVM PARERGIS EX VNIVERSA
MEDICINA DEPROMPTIS
ER OPTIMO MAXIMO AVSPICE,
CONSENSV ET AVCTORITATE
BERRIMAE FACVLTATIS MEDICAE
ALMA IMPER. BAMBERG. VNIVERS.

PRAESIDE
I. BAPT. DOMINICO FINK
AC MEDICINAE DOCTORE, REVEREND.
ELS. S. R. I. PRINC. EPISC. BAMB. A CONSUL. AVL.
T. PATHOL. PRAX. VT ET MEDIC. FOR. PROF. P.
M. PALAT. CAESAR. ACAD. ELECT. SCIENT. VTI.
AE SOCIO, PROVINC. BAMBERG. PHYSICO,
FACVLT. MEDICAE ADSESSORE

PRO GRADV DOCTORIS
ANNEXIS PRIVILEGIIS ATQVE IMMVNITATIBVS
RITE CONSEQVENDIS
EFENDIT, AC PVBLICO FRVDITORVM
EXAMINI SVBMITTIT
AVCTOR ET DEFENDENS
ANNES BAPTISTA KRAPP
BAMBERGENSIS.

BAMBERGAE HORIS, LOCOQVE CONSVETIS.
Decembris A. R. S. MDCCXCV.
is Ioannis Georgii Klietfch, Almae Univ. Typ.

