



21

DISSERTATIO INAUGVRALIS MEDICA  
SISTENS CASVM  
DE  
**SCIRRHO MESENTERII  
EXVLCERATO**

---

QVAM  
DIVINI NVMINIS AVSPICIIIS  
CONSENSV GRATIOSAE FACVLTATIS MEDICAE  
P R A E S I D E  
VIRO ILLVSTRI, EXCELLENTISSIMO ET EXPERIENTISSIMO  
D O M I N O  
**D. ANDREA ELIA BÜCHNERO**

SACRI ROMANI IMPERII NOBILI,  
POTENTISSIMO PRVSSIAE REGI A CONSILIIIS INTIMIS,  
MEDICINAE ET PHILOSOPHIAE NATVRALIS PROFESS. PVBL. ORDINARIO,  
IMPERIALIS ACADEM. NATVR. CVRIOSOR. PRAESIDE  
ET COMITE PALAT. CAESAREO,

**PRO GRADV DOCTORIS**  
SVMMISQVE IN MEDICINA HONORIBVS ET PRIVILEGIIS  
DOCTORALIBVS SOLEMNITER CONSEQVENDIS,

D. XI. SEPTEMB. A. S. R. c<sup>o</sup> 1806.  
IN ALMA REGIA FRIDERICIANA

PVBLICE DEFENDET.

AVCTOR

**IOANN. CAROLVS EHRENFRIED HEBENSTREIT**

VRATISLAVIA - SILESIVS

---

HALAE MAGDEBVRGICAE,  
LITTERIS FÜRSTENIANIS.



DISSERTATIO INAVGVRAVIS MEDICAE  
SISTENS CASVM  
DE  
SCIRRHIO MESSENTERII  
EXVLCERATO

CONSENSV GRATIOSAE FACVLTATIS MEDICAE  
PRAESIDE  
VIRI DOCTI, EXCELLENTISSIMO ET EXPERIENTISSIMO  
DOMINO  
D. ANDREA ELIA BUCHNERO

SACRI ROMANI IMPERII NOBILIS  
POTENTISSIMO PRVSIAE REGI A CONSILII INTIMIS  
MEDICINAE ET PHILOSOPHIAE NATVRALIS PROFESSORIS PUBL. ORDINARIO  
IMPERIALIS ACADEM. NATVR. CVMROR. PRAESIDE  
ET COMIT. PALAT. CAESAREO.

PRO GRADV DOCTORIS

SVMMSQVE IN MEDICINA HONORIBVS ET PRIVILEGIIS  
DOCTORALIBVS SOLEMNITER CONSECUNDIS

D. XI. SEPTEMB. A. S. M. C. I. C. C. C. C. L.

IN ALMA REGIA FRIDERICIANA

SVB SIG. DEBENDIT

AVCTOR.

IOANN. CAROLVS THEOPHILVS HERRNSTREIT

WEATZLAUAE SILESIAE

IN AEDIBVS MUSEI HISTORICO-NATVRALIS  
LITTERIS TVRSTIANIS





DISSERTATIO INAUGVRLIS MEDICA  
SISTENS CASVM  
DE

**SCIRRHO MESENERII  
EXVLCERATO.**

---

PROOEMIUM.

**I**ngentem satis esse illorum maxime morbo-  
rum catervam, qui causas suas in intimis  
corporis humani partibus absconditas habent,  
& ideo tam ratione cognitionis & indagatio-  
nis, quam curationis & remotionis, arduam Me-  
dicis crucem figunt, quotidiana abunde docet  
experientia, facpiusque tenebris quasi involutae  
manerent primae illorum origines, dirissimorum  
symptomatum genuini fontes, nisi Anatomia, in-  
geniosa illa & artificiosa partium corporis sectio,



## PROOEMIUM.

nos non solum constitutionem eius exactissime edoceret, sed insimul quoque ad perfectiorem singularum partium cognitionem manu quasi ita duceret, ut si qualemcunque praeternaturalem mutationem ac laesionem patiantur, facilius dein cognoscamus, quantum & in quo eadem a natura sua recesserint. Hinc illa inprimis Anatomia, qua cadavera morbis intricatis defuncta, pro investigandis eorum & subsequatae mortis causis, sedulo & exacte rimantur, quamque idcirco speciatim *practicam* vocant, ob summam, quam in clinica Medicina semper praestitit, utilitatem, eximie inprimis sese commendavit. Vno quippe ingenue fatentur ore omnes in rebus anatomicis prae aliis exercitati celeberrimi Viri, non raro se in perscrutatione morborum, maxime obscuriorum, deceptos fuisse signorum diagnosticorum incertitudine, dum varia omnino sunt, quae nobis aliquando maxime sinistram & plane funestum minantur eventum, veluti Empyemata, Vomicae, dolores clandestini rebelles, extravasationes diversorum humorum hinc & inde factae & *abscessus* partium internarum, de quibus suspicionem equidem haud frivolum saepius movent symptomata sub ipsis morbis occurrentia, certitudinem autem perfectam demum post fata praebent cadaverum sectiones. Maximam autem



PROOEMIUM.

tem imprimis attentionem mereri ultimam modo enumeratarum caussarum abstrusiorum, *abscessus* nempe *viscerum*, diu iamiam probe agnoverunt Medici clinici in arte nostra ceteroquin exercitatissimi, multumque idcirco industriae & exactum iudicii acumen ad eosdem & rite cognoscendos & dextre appositeque tractandos requiri, haud vano monuerunt consilio. Liquido igitur exinde patet, quid caussae subsit, cur praestantissimus Medicus & Chirurgus Neapolitanus, *Marcus Aurelius SEVERINVS*, vere recondita doctrina refertos nobis reliquerit Libros VIII. *de recondita abscessuum natura*; cur *Antonius BENIVENIVS*, *de abditis morborum & sanationis caussis* agens, inter alia etiam occultos mesenterii abscessus variorum gravissimorum morborum caussis adnumeraverit \*); & cur denique *Ioannes FERNELIVS*, qui & ipse in *abditis rerum caussis* eruendis occupatus fuit, postquam alio loco \*\*\*) speciatim mesenterii abscessuum signa fusius & exquisitius enarrasset, sequentia tandem subiunxerit verba: *Haec autem obscuritas multis fuit causa ignorantiae, cur harum partium affectus praetermissi fuerint, nec Veterum scriptis celebrati.*

Non plane inutilem itaque me suscepturum esse laborem arboror, si in praesenti hocce inau-

A 3

gurali

\*) Cap. XIII. & XXXVII.

\*\*) Libr. VI. de part. morb. & symptomat. Cap. VII.



PROOEMIUM.

gurali Specimine, occasione Casus cuiusdam notatu haud indigni, *Scirrhum mesenterii exulceratum* exactiori scrutinio & indagationi subiiciam, in primis quoniam aegroto, gravissimo hoc malo diu satis adflicto & excruciato, non solum adesse, & symptomata varia, successive tam numero quam gravitate insigniter aucta & exacerbata, observare & annotare, sed etiam anatomicae sectioni, post mortem tandem subsecutam institutae, simul interesse mihi licuit, unde spem haud vanam concipio, fore, ut ex diligenti phaenomenorum praecipuorum, in limine statim recensendorum, explicatione fructus aliqualis in rem medicam, quae docendam discendamve, quae faciendam, redundaturi sint. Adsit autem divinum Numen benignissime conaminibus his nostris, ut Eius praecipue gloria aliorumque salus inde promoveatur.

C A S U S.

**N**obilis quidam annorum XLIV. temperamenti melancholico-cholerici, habitusque corporis idcirco strictioris, in regione quadam minus salubri, ob aërem crassum, humidum, vaporibusque putridis continuo fere inquinatum eandem ambientem, educatus, cibus crassioribus & dyspeptis nutritus, crebrioribusque ac variis corpus admodum defatigantibus laboribus semper obnoxius, a primis statim annis ad ultimum usque vitae terminum variis chronicis, infimi in primis ventris viscera adfligentibus, excruciatu fuit morbis. In aetate enim infantili atrophiam cum



cum febre lenta laborabat, qui morbi aptis quidem remediis tandem tollebantur, remanente tamen praeternaturali quadam expansione dexteriori abdominis, circa regionem umbilicalem & lumbarem tam dextram, quam sinistram, inprimis conspicua, quae nulla arte penitus auferri, sed aliquo saltem modo diminui poterat. In puerili dein aetate frequentius colica vexabatur biliosa, coniunctis molestis vomendi conatibus & tenesmis, qui, reiecta demum per vomitum saburra bilioso-viscida, ordinarie iterum cessabant. Ab his quoque incommodis liberatus, per aliquot annos tranquilla quadantenus gaudebat sanitate, donec sub adolescentili aetate febres accederent intermittentes, tam quotidianae, quam tertianae, modo regulares, modo anomalae, mox cessantes, mox inopinato redeuntes, sicque in aetatem usque virilem continuantes, ac tandem in quartanam regularem transeuntes, dolore quodam obtuso comitatam, qui ex regione dextra hypochondriaca ad lumbarem & umbilicalem usque sese diffundebat, eademque ratione continuabat, postquam quartana simplex regularis in duplicatam mutata erat. Succedebant huic tumores pedum oedematosi versus superiora ascendentes, metumque haud levem subsequuturi forsitan hydropis ascitis incutientes, qui tamen, feliciter sublatis, congrua medendi methodo, tumoribus istis & dolore antea memorato, prorsus evanescebat, ita ut per unum alterumve annum, praeter supra dictam abdominis expansionem, & subinde intercurrentes leniores colicos dolores, nihil amplius incommodi sentiret.

Adpropinquante vero quadragesimo aetatis anno gravissima excruciabatur colica spasmodico-convulsiva, lethalem prorsus eventum minitante, qua tandem non sine multa difficultate mitigata, satis notabile capiebat incrementum supra memorata abdominis expansio & durities, praesertim in sinistro hypochondrio. Superveniebat his incommodis circa medium quadragesimi tertii anni febris lenta, ordinariis non solum symptomatibus, sed insuper quoque peculiari quodam tumore, prope scrobiculum cordis assurgente, & primo ovi columbini, post duorum vero mensium intervallum anserini magnitudinem referente, stipata. Proinde etiam

notis



non solum expansio, durities & inaequalitas abdominis ulterius insigniter augebatur, sed etiam spasmi torminaque vaga & stultentiae continuo fere aegrum adfligebant, ita ut alimentorum & deglutitio perquam difficilis redderetur. Iungebantur his porro alvi segnities, parcius urinae excretio, respirandi angustia, situs pene inextinguibilis, tumor pedum oedematosus recurrens, ipsaque febris hectica, cum sudoribus colliquativis & reliquis eandem comitantibus symptomatibus arduis, sub quibus tandem gravissima orthopnoea, in catarrhum suffocativum transiens, misererrimae haecenus transactae vitae finem imponebat.

Instituta dein anatomica cadaveris sectio edocuit nos, causam gravissimorum istorum morborum, dolorumque airissimorum, & subsequatae tandem mortis, unice in obstructione & induratione universali, seu ingenti Scirrho mesenterii exulcerato, indeque insigniter mutato reliquorum abdominis viscerum statu naturali, positam fuisse. Summo enim cum stupore deprehendimus, partem hanc, alias ex tenerrimis membranis cellulosis, pinguedine refertis, constantem, in praegrande, durum & inaequale corpus, undeviginti libras cum dimidia pondere aequans, degenerasse, quod in superficie non solum, sed & in interiori substantia subcinerei erat coloris, cum intermixto subrubro, factaque dissectione complures, iam maiores, quam minores monstrabat cavitates, quarum priores saniem putridam & foetidam, posteriores autem paulo crassorem purulentam continebant materiam. Ingens ergo haec moles quum per totam sese extendere abdominis cavitatem, reliqua omnia in eadem contenta viscera e naturali sua emoverat sede, insimulque ventriculi & intestinorum diametrum non solum arctissimum reddiderat, sed etiam cum iisdem & reliquis visceribus, itemque duabus ultimis costis spuris & tribus inferioribus lumborum vertebrae, ope firmiter quarundam tunicarum, adeo arcte & firmiter coaluerat, ut aegerime non nisi ab iisdem separari potuerit.





§. I.



*Scirrhus* est tumor durus, tactui renitens, immobilis, indolens, in partibus mollioribus, vasculosis praecipue & glandulosis, ab humoribus viscidis & crassioribus ibidem coacervatis, incarceratis & successive coagulatis & induratis, prognatus. Omnes ergo corporis nostri partes molles, exceptis tendinibus & cerebro, huic malo obnoxiae sunt *a)*. Cognoscitur autem ordinarie ex praeternaturali talis partis extensione & elevatione, modo citius, modo tardius incrementa evidentiora capiente, ita ut tumor, magis magisque sese diffundens, maiorem tandem & saepius quasi lapideam induat duritiem. In primo sui initio *Scirrhus* communiter naturalem retinet colorem partis affectae, & sola saltem duritiae praesentiam suam monstrat; quando autem vel ob alias causas & graviores morbos supervenientes maior humo-

B

rum

*a)* Conf. *Diss. de Scirrbo*, Praeside Illustr. b. m. HAMBERGERO Ienae 1751. ventilata.



rum versus eundem adfluxus concitatur, tunc color naturalis facile in spadiceum & durities in mollitiem abit, auctior in humoribus ibidem stagnantibus intestinus motus concitatur, illique vel in purulentam materiam, vel, quod frequentius contingit, in foedam & acrem sanie degenerant, ulceraque pessima, plerumque cancrofa, formant.

## §. II.

Sedem suam ut plurimum habet Scirrhus in iis partibus corporis, in quibus copiosa vasa minora, quae in ulteriori suo progressu semper angustiora evadunt, variasque & innumeras complicationes formant, praesto sunt. Talis autem structura quum glandulosis partibus imprimis sit propria *b*), liquido inde adparet, quod idcirco vel ipsas glandulas, vel viscera alia, iisdem quoad structuram simillima, ut pulmones, hepar, lienem, renes, uterum, occupare soleat.

## §. III.

Solertissimi equidem Anatomici, MALPIGHIVS *c*), RVYSCHIVS *d*), & celeberrimus nostro aevo LIBERKÜHNIVS, iam dudum beneficio artificiosarum iniectionum

*b*) Vid. Ierem. LOSSII Disput. de Glandulis in genere. Wirtemb. 1683. & Guilielm. MYLII Disput. de Glandulis. Lugd. Bar. 1698.

*c*) Vid. Eiusd. Opera posthuma p. 100. sqq. & speciatim Epistola de Structura glandular. conglobat. consimiliumque partium; it. Herm. BOERHAAVE Epistola anatom. ad Frid. RVYSCHIVM, in eius Opusculis, pag. 68. sqq.

*d*) Vid. Eiusd. Epist. anatom. responsoria ad Hermann. BOERHAAVE, in huius Opusculis omnibus, Hag. Comit. 1738. editis, pag. 84. sqq.



num & microscopiorum glandulosam fabricam ferme in omnibus tenerioribus corporis nostri partibus observarunt, dum ubique insignes minimorum vasculorum deprehenderunt complicationes, adeoque facile exinde concludi posset, generali significato glandulas undiquaque in iisdem occurrere & dispersas esse. Ast in strictiori & proprio sensu glandulae, iuxta Illustr. HEISTERI descriptionem e), quam pace Tanti Viri meam hic facio, sunt partes peculiaris habitus, ex congerie minutissimarum arteriarum, venarum, nervorum, & plerumque etiam ductu excretorio, conflatae, propria membrana cinctae, variae figurae, coloris & consistentiae, usibus diversis, ut plurimum tamen secretioni aliquidus liquidi destinatae.

## §. IV.

Licet etiam porro quamplurimas olim glandularum differentias varii excogitaverint Auctores, distinguendo nempe easdem in carneas, vesiculares, conglutinatas, vasculosas, molliores, solidiores, perpetuas, adventitias, pluresque alias; sufficit tamen, si, ad mentem celeberrimorum nostri aevi Anatomicorum, in duo saltem summa genera, sub quibus omnes & singulae comprehendi possunt species, dividuntur, nempe in *simplices*, seu *solitarias*, quas alii *conglobatas* vocant, ex unico corpusculo sphaeroideo, distincto, suaeque membranula incluso, constantes; & in *compositas* seu *connexas*, vulgo *conglomeratas* dictas, quae ex pluribus minoribus inter se coniunctis componuntur, certa membrana investuntur, unum communem ductum,

B 2

in

e) Vid. Compend. anatom. p. 10. §. 33. Edit. Norimb. 1727.  
 item Diss. Eiusd. de vera Glandulae appellatione, Cap. III.  
 §. V. Helmstad. 1718.



in peculiarem quandam cavitatem, obtinent, communemque actionem edunt.

§. V.

Ex diversa hac glandularum structura functio illarum diiudicari potest, quam potissimum in sanguinem ad canales illorum advectum exserunt, argumentando nimirum ex structura detecta ad varias fluidi, per canales istos transeuntis, mutationes. Variant enim vascula, ex quibus haec organa composita sunt, tam longitudine, copia & amplitudine, quam complicatione, densitate & fibrillarum nervearum intertextarum maiori aut minori quantitate; adeoque maiorem omnino mutationem sanguis fubit in longius excurrentibus eiusmodi canaliculis, quales in conglobatis & conglomeratis imprimis deprehenduntur, quam si breviores illi fuerint, sicuti in folliculosis glandulis, quae ob minorem dictorum vasculorum copiam non adeo insignem mutationem in sanguine ad illas adfluente producere solent.

§. VI.

Patet igitur ex modo adductis, sanguinem in longa vasorum serie motum valde mutari, illumque lento admodum & debili motu per eadem progredi. Angustia enim illorum successive magis magisque aucta, & formati ab iis anguli varii, recti & obliqui, obtusi & acuti, obicem qualemcunque motui fluidorum ponunt, eaque aliquo vigoris gradu resistentia sua privant. Proinde etiam vires partium corporis nostri, tam solidarum, quam fluidarum, in naturali statu ordinarie in aequilibrio sunt, semperque ea solidarum deprehenditur ratio, quae fluidorum



dorum est, ita ut, ubi pauciores partes fluidae moventur, ibi etiam tenuiora & angustiora sint vasa; cumque humores in minimos globulos divisi exiguam constituentur massam si seorsim spectentur, hinc minorem etiam exerunt actionem in vasa minima, horumque pariter debilior erit reactio, ob laxiorem partium fibras constituentium cohaesionem.

## §. VII.

Vis fluidorum movens & in solida agens dependet in corpore nostro a motu illorum progressivo & intestino, indefinenter & aequaliter in illo succedentibus. Progressivus motus determinatur per vim systalticam solidorum mollium, intestinus vero sub ipso progressivo simul producitur, estque causa resolutionis eorum in minimas particulas. Quando igitur humores per priorem illum, nempe progressivum motum, ad minima deferuntur vascula, quorum diameter non nisi unicum semper admittit globulum, tunc parietes illorum aequaliter in globulos tales, ita successive se invicem excipientes, agunt *f*), qui dein sub continuato ulteriori progressu fluidi & perseverante vi solidarum partium, in minores dividuntur, eoque ipso aptiores redduntur, ut in angustiores subsequentes canales penetrare queant.

## §. VIII.

Pro conditione ergo tam solidorum, quam fluidorum, variaque illorum structura & horum mixtione ac fluiditate, varius semper erit effectus intuitu progressivi

B 3 motus

*f*) Vid. Acta Med. Edimburg. Tom. II. pag. 82. ubi Experim. VII. haec propositio fusius probatur.



motus eiusque successus tam liberioris, quam impeditioris ac magis retardati. Hinc si crebrioribus spasticis & constrictoriis moribus adficiuntur solida, infimalque etiam viscida & spissiora, quaecunque ex causa, redduntur fluida, non solum motus horum in maioribus acque ac minimis vasculis admodum retardatur, ut tandem profus in iisdem subsistant & obstructions producant, sed solidorum etiam fibrillae teneriores a stagnantibus illis fluidis moleste premuntur, distenduntur & irritantur, variaque hinc symptomata & dolorifica pathemata concitantur.

## §. IX.

Quoniam ex praemissis (§. VIII.) constat, quod obstructions ordinarie primum suum capiant initium in minimis vasculis, quorum diameter in ulteriori illorum progressu successive angustior evadit; haec vero structura ultimis arteriis sanguiferis, seu rubris, primisque illas excipientibus serosis & lymphaticis proprie competit, quales maxime ad glandulas constituendas & formandas concurrunt: Hinc facile patet, cur partes hae organicae, variorum liquidorum secretioni imprimis destinatae (§. IV.), obstructionibus facilius pariter ac frequentius obnoxiae reddantur.

## §. §.

Obstructionis autem conditio variat, pro diversitate staseos humorum, in pluribus vel paucioribus canalibus factae, cuius indicium praebet varia inde eveniens magnitudo tumoris obstructionem concomitantis. Vasa enim obstructa, ob denegatum progressum fluidi ulterius



rius propellendi, & collectionem ac stagnationem novi a tergo continuo affluentis, in maius subinde spatium extenduntur, eoque ipso, vicinas & proxime adiacentes partes itidem expandendo & elevando, superficiem illarum inaequalem reddunt, quam ita mutatam earum formam *tumorem* vocamus, qui dein, pro causarum & aliarum circumstantiarum diversitate, modo magnus, modo parvus, durus aut mollis, dolorosus aut indolens evadit, variasque peculiare denominationes inde obtinet.

## §. XI.

Quo diutius durant obstructions in canaliculis quibusdam abortae & productae, eo magis ipso tali temporis successu invalescunt eoque latius sese plerumque diffundunt. Dum enim humores, a tergo ad locum usque obstructum progredientes, ab ulteriori libero ibidem excluduntur transitu, necessario ad alia vicina copiosius regurgitant vasa, & ob copiam magis auctam tardius per illa moventur, unde partes illarum, motu intestino debilius agitatae, subinde arctius inter se cohaerent, fluidum ipsum spissius evadit lentoremque acquirit, & tandem in his quoque canalibus subsistit, atque ita maius tumoris incrementum producit.

## §. XII.

Quoniam etiam porro omnis nervorum tensio praeternaturalis ingratam infert sensationem, seu dolorem, hicque tanto gravior est, si teneriores aut patuciores illorum ramificationes ita moleste adficiuntur, expanduntur, vel etiam stimulantur & irritantur, facile hinc patet ratio, cur utplurimum tumores, tam molliores, quam durio-



duriores, inprimis autem a causa sanguinea inducti & repente invalescentes, in initio praesertim & augmento, doloribus satis exquisitis, lancinantibus, prementibus spasticisque stipati incedant. Dum enim stagnantes in vasculis minoribus humores, & reliqui a tergo affluentes magisque ob tardiores progressum accumulati, membranas illorum & intertextas iisdem nerveas fibrillas successively vehementius distendunt, aut etiam aciores illis forte immixtae particulae irritando, arrodendo & stimulo has ipsas ad vehementiorem constrictionem sollicitant, necessario exinde dolorificae eiusmodi sensationes, ab inflammatoriis tamen adhuc distinctae, concitari possunt ac debent. Quodsi autem diuturniori temporis mora eiusmodi fluida stagnantia magis inspissentur, aut, secedentibus & evaporantibus tenuioribus partibus aqueis plane exsiccantur, tunc vel ob nimiam debilitatem, sub continua expansione tandem inductam, vel ob rigiditatem fibrillarum sensibilium, ex humorum induratione prognatam, naturalis sentiendi facultas imminuitur aut plane tollitur, indeque est, quod Scirrhi ordinarie fere indolentes sint, antequam ad exulcerationem tendunt, tumores autem sanguinei fere omnes, non admodum inveterati, manifestiores communiter inferant dolores.

### §. XIII.

Consensus ille satis liquidus, qui inter complures corporis nostri partes notatur, & tam vasorum, quam nervorum communicatione unice nititur, nullum nobis relinquit dubium, quin etiam obstructions & tumores, praecipue grandiores & graviores, specialem quandam partem aut viscus occupantes, in aliis remotioribus ex hoc fundamento varia satis interdum fontica concitare vale-



valeant symptomata. Dum enim & vasorum & nervorum omnium ramificationes ad minimum communem quandam, in truncis variis eminentioribus, agnoscunt originem, huiusque respectu quaelibet mutationes insigniores & graviores, circa ramulorum extremitates contingentes, modo subito, modo etiam successive ad reliquas partes, nervos & vasa sua ex uno eodemque tronco obtinentes, propagantur; facile utique exinde patet, quod & particulares in certo saltem loco obortae obstructions, & temporis successu, dum magis magisque invalescunt, & partim nerveae fibrillae ad crebriores & auctiores spasmodicas constrictiones sollicitantur, partim quoque progressivus humorum motus per vasa magis retardatur & turbatur, imo & ipsa viscera vicina, ob molem partis obstructae magis auctam, pressionem molestam patiuntur, in remotioribus corporis regionibus non solum complura incommoda excitare, sed etiam variarum functionum turbationes inferre valeant.

## §. XIV.

Quum tandem etiam omnem vasorum obstructionem semper excipiat praeternaturalis admodumque ingens saepe illorum & partis ipsius adfectae distensio & expansio, rupturam quandoque fere minitans, merito adhuc, antequam ad specialiora progrediamur, dispiciendum nunc erit, qua ratione id ipsum, salva adhuc manente partium talium cohaesione, contingere queat. Constat iam ex physiologicis, quod fibrae solidarum partium ex tenerioribus terreis elementis, succo aliquo viscido seu glutine animali arctius inter se connexis, compositae sint, roburque illarum physicum seu naturale a firmiori & intimio-



timiori cohaesione dictorum dependeat elementorum, sub qua singulae illae tantam exerunt vim resistentem seu reactionem, quantam haec earum conditio admittit. Quoniam autem hae ipsae fibrae insimul elasticae sunt, & idcirco vi extendenti fluidorum transeuntium cedunt; hinc quando ea vim illarum resistentem superat, necessario eidem cedere coguntur, sique diutius in tali statu detinentur, tunc ob imminutam elementorum suorum cohaesione & elongantur & debilitantur. Augetur ergo hac ratione non solum capacitas & diameter talium canaliculorum, sed humores etiam ibidem stagnantes magis accumulatur, sicque vis distendens subinde maiora acquirit incrementa. Quum vero tam fibrillae, quam membranae vasorum ex iisdem contextae, ex minimis constent particulis terreis, quae plurimis gaudent punctis contactus, adeoque glutinis animalis ope firmiter inter se connexae sint; hinc, si aliquo saltem modo debilitatae sunt, ob imminutam vim resistendi & pluralitatem punctorum contactus, maiorem semper admittere possunt distensionem, citra tamen plenariam cohaesionis dissolutionem, indeque tumores tales, ex obstructione prognati, in ingentem & saepe stupendam expandi possunt magnitudinem, absque ulla tamen subsequente violenta ruptura vasorum aut membranarum connexarum.

§. XV.

Transitus obstructionum, in glandulosis partibus factarum, in scirrhum, raro subitaneus esse solet, sed longius plerumque temporis intervallum requirit. Non solum enim ad illum ingenerandum maior copia humorum spissiorum, crassorum & viscidorum, in anfractibus & angustis



gustis complurium canalium subsistentium, adeoque perfecta & totalis horum obstructio, requiritur, sed necesse etiam est, ut ab iisdem tenuiores aqueae partes secedant & successiva evaporatione per extremos minimos tubulos removeantur, & terreae ac viscidae partes ita quasi exsiccantur & in duritiem quandam convertantur, cumque id non nisi diuturniori temporis mora fieri possit, hinc patet, obstructiones communiter citius & promptius generari posse, quam scirrhos. Occurrunt autem hi non tantum in partibus externis, visui patentibus, veluti collo, labiis, gingivis, lingua, mammis & testiculis, sed etiam in abditiis corporis nostri visceribus, ubi difficilius cognoscuntur, atque ab aliis morbis internis non, nisi ex circumstantiis rite ponderatis, diiudicantur. Ex illorum autem viscerum classe frequentius iisdem obnoxia deprehenduntur digestoria & depuratoria in abdomine sita, glandulae nempe mesenterii & pancreatis, hepar, lien, renes, uterusque, quae textura vasculosa, obstructionibus maxime favente (§. II.), gaudent.

## §. XVI.

Praemissis ergo generalioribus hisce, ad obstructionum & inde oborientium scirrhorum indolem spectantibus, ordinis ratio merito postulat, ut ad speciem quandam horum singularem, *Scirrhum nempe mesenterii*, occasione Casus supra communicati enodandum, nunc progrediamur. Ex ipsa autem hac relatione historica evidenter primo statim patet intuitu, fundamentum eiusdem in tenera iam positum fuisse aetate, quum nempe atrophiam, lenta febre stipata, defunctus noster laboraret. Illa enim ordinarie modo ex lacte materno nimis crasso, viscido



& terreis partibus copiosius referto; modo ex alimentis dyspeptis, mucidis, farinaceis, itemque acidis & austeris, similibusque, aut etiam vinosis vel spirituosus potulentis, intempestive & praemature tenellis puerulis ingurgitatis; modo ex nimia constrictione fibulteriorum artetiorum, corpora infantum moleste iamiam comprimentium g); modo etiam ex prava diathesi sanguinis materni in utero communicati, primam suam capit originem, aliisque dein sub ulteriori progressu accedentibus causis altiores ponit radices, malumque saepe prorsus immedicabile tandem sinit.

## §. XVII.

Singulae hae causae non alia ratione noxiam suam in eiusmodi tenellis, aliisque etiam robustioribus, corporibus exerunt efficaciam, quam chylicationis negotium graviter turbando, multasque cruditates & impuritates, viscidas, mucosas, acidas, austeras aliasque in primis viis prognerando, unde dein necessario uniuersa humorum massa temporis successu magis inquinatur, & ob partium heterogenearum & crassiorum copiosorem retentionem & accumulationem spissior redditur, hacque ratione, dum in primis etiam lympham omnium facillime viscido depravatur lentore, tardus non solum & difficilis evadit fluidorum per canales praesertim angustiores progressus, sed frequentiores etiam subsequenter deinceps stagnationibus illorum, vasorumque exinde evenientibus obstructionibus, suppeditantur occasiones, quae in mesente-

g) Vid. *Gualteri* HARRIS *Tractatus de morbis acutis infantum*, Edit. Genev. 1727. pag. 1. 122.



ferentio promptius, quam in ulla alia parte, in actum deducuntur, faciliusque tandem in veros degenerant scirrhos, quoniam & structura & functio eiusdem naturalis noxio tali effectui accelerando singulariter favere videtur.

## §. XVIII.

Est enim Mesenterium pars membranacea, cum interiecta pinguedine, situm obtinens medium inter intestina, per quod transeunt varii generis vasa, arteriae, venae, vasa lactea & nervi, plurimis glandulis hinc inde praeditum ac intestinis undique annexum, ut vinculum quasi illorum constituat. Quoniam ergo intestinorum duplex ordinarie constituitur divisio, in tenuia nempe & crassa; hinc etiam totum mesenterium non inepte a compluribus Anatomicorum in duas dividitur partes, *mesaraeum* nempe, quod tenuia colligat intestina, & *mesocolon*, quod crassa connectit. Figura mesaraei fere circularis est, ita tamen ut in tota sua circumferentia, versus intestina, in plurimas & flexuosas plicas corrugetur, circa centrum vero planum & nullatenus plicatum sit. Mesocoli autem figura semi-circularis & oblongior apprehenditur.

## §. XIX.

Ratione structurae suae compositum est mesenterium ex *membranis*, quibus in homine sano magna pinguedinis copia interiecta est; ex *vasis* dein *chyliferis* sive *lacteis*, *nervis* satis copiosis, *glandulisque* plurimis, duabus tandem *arteriis*, totidem *venis*, innumeris ramificationibus per totam huius partis substantiam sese diffundentibus.



bus. Generalis eius usus in eo consistit, ut, quoniam firmiter lumborum vertebri & ossi sacro annectitur, eius ope omne periculum laxationis & descensus intestinorum, praecipue sub duris laboribus, saltu, alvi siccoris cum magno conatu depositione, & difficili partus enixu, prohibeatur. Speciatim autem *membranae* non solum eundem usum praestant, ut nempe pariter vinculum sint intestinorum, sed insuper quoque eo inserviunt, ut in spatio intermedio tum vasa copiosissima, tum etiam glandulae hinc inde dispersae, tuto inter easdem decurrant & contineantur, ne in validis motibus rumpantur, aut a circumiacentibus visceribus comprimantur, quem in finem etiam hae membranae copiosa perfunduntur pinguedine, cuius blando insuper calore hae partes foventur, ut humores transeuntes, sanguis nempe, chylus & lymphâ, in debita fluiditate permaneant & conferventur.

## §. XX.

*Vasorum lacteorum* usus est, ut chylum ex intestinis recipiant, qui per modum transcolationis seu filtrationis in illa transit, relictis in intestinis partibus crassioribus, feculentis & excrementitiis. Hiant vero illa inter ipsas membranas intestinorum, ut osculis suis chylum in se recipere possint, qui dein expeditissima via, valvulis recursum prohibentibus, & nova subinde a tergo urgente eius portione, in proximas mesenterii glandulas promovetur, a quibus dein vasa lactea secundi generis omnem chylum recipiunt & in cisternam communem devehunt. *Glandularum* itaque verus usus in eo consistere videtur, ut partim fulcimentum sint vasorum lacteorum, dum rami qui-



quidam eorum illas supergrediuntur; partim vero chylus, per vasa lactea advectus, in iisdem trancoletur & magis attenuetur.

## §. XXI.

Sanguineorum vasorum, seu *arteriarum & venarum* mesenterii, quae inde ad intestina progrediuntur, tanta est copia, quantam vix ulli alii corporis parti, proportionem instituta, concessam deprehendimus. Sicuti autem *venae* sanguinem per arterias advectum recipiunt & revehunt, ut ad Hepar deferatur; ita *arteriosa* vasa partim nutritioni partim membranacearum, partim calori vitali conservando, partim denique separationi & depositioni oleosarum partium, pinguedinem dein constituentium, sanguinisque simul depurationi a partibus recrementitiis tam serosis, quam crassioribus feculentis, per alia emuntoria non aequae facile eliminandis, inserviunt, utpote quae per hos canales ad intestina eorumque glandulas devehuntur, ut in iis separatae tandem in cavitatem intestinorum, tanquam sentinam totius corporis, deponantur, & cum reliquis chylosois partibus excrementitiis exinde proscribantur. *Nervi* denique non tam ad sensum & motum, utpote quibus mesenterium destitutum est, & qui tanto exquisitius in intestinis praesto sunt, sed partim ad robur quaecunque huic parti conciliandum, partim ad liquidum illud subtile elasticum, quod ad alias partes etiam transferunt, glandulis mesenterii suppeditandum, destinati sunt, ut chylus eodem magis actuetur & ad sanguificationem dein subeundam aptior reddatur.

## §. XXII.

Dum ergo ex compluribus & tam variae indolis partibus



tibus compositum est mesenterium, dum chylus, lymphæ ac sanguis per eius vasa continuo vehuntur, horumque humorum progressus variis fonticis expositus est impeditis, & perquam facile ab aliis accedentibus causis graviter turbari & retardari potest, non immerito hinc exinde adferere & concludere licebit, mineram multorum morborum gravium & chronicorum, imprimis autem febrium rebellium, in eodem latitare & radices suas longe frequentius agere, quam quidem vulgo reputatur. Quum enim ob loci conditionem & situm, aliorumque viscerum viciniam non facile cognoscatur pars hæc proprie adfecta, hinc obscuritas ista multis causa fuit ignorantiae, cur harum mesenterii partium affectus olim imprimis prætermitti & Veterum scriptis minus celebrati fuerint.

## §. XXII.

Ex omnibus autem illis morbis, qui prima sua in mesenterio ponunt fundamenta, frequentissimæ solent esse *obstructiones* eiusdem, quæ dein foecundam aliorum gravium & fonticorum causam constituunt. Quum enim vix in ullo alio abdominis viscere plures & maiores contingere possint vitiosorum & impurorum humorum stagnationes & collectiones, quam in mesenterio, ubi minora præsto sunt vasa, eaque numerosissima, minor sanguinis impetus, glandulae copiosae, chylus sæpe crudior & viscidior, obstructionibus producendis aptissimus; merito hinc exinde concludere licebit, quod illi præcipue morbi, qui ex commissis in victu erroribus & diaeta insalubri originem suam ducunt, & sub quibus postea intemperantiæ poenas luere coguntur aegrotantes, vix alibi sedem, quam in mesenterio, figant. Manifestissimum autem *ob-*  
*structio-*



*structionis mesenterii* exemplum praebet nobis illa *atrophiae* infantum species, ubi, abdomine in tumorem densum & tactui remitentem elevato, reliquum totum corpus emarcescit & lenta tabe consumitur, & prout singulae eius partes macie extenuantur, ut vix cutis tandem ossibus haereat, ita tumor abdominis increfcit & invalescit, cuius causa, omnium consensu, est ingressus chylo denegatus, ob viarum obstructionem, dum vel in ipso aditu chylus orificia vasorum lacteorum subire non potest, id quod ex diarrhoea chylosa tunc coniuncta, una cum continuo cibum assumendi desiderio, hariolari licet; vel chylo transitus per mesenterii glandulas praecluditur, quo in casu simul evenit, ut in molem ingentem adaugeantur hae glandulae, alias minimae, indeque abdomen mirum in modum, cum inaequali duritie, expandatur.

## §. XXIV.

Praeter hanc autem glandularum magnitudinem nimium auctam alii etiam *tumores grandiores scirrbofi*, tam ex coalitu plurium glandularum iam obstructarum, quam ex tota mesenterii structura & substantia praeternaturaliter imminuta, oriuntur & producantur, quos Veteres interdum steatomatum, atheromatum, aut meliceridum nominibus insigniebant, prout nimirum substantia illorum diversa adparebat, & vel sebo crassiori indurato similis, vel interius in materiam pulmentarem, aut melli spissiori conformem mutata erat. Non lubet haec latius prosequi & per complura exempla probare, cum ipse ille Casus, fundamenti loco in hac Dissertatione positus, sufficienter tritissimam hanc confirmet veritatem, cui idcirco saltem binas observationes, similis indolis tumores exhibentes, illustra-

D

tionis



tionis aequae ac confirmationis gratia subiungere licebit, quarum unam TVLPIVS *b)* communicat, qui in iuvene quodam, cui abdomen intra biennium in eam excreverat molem, ut pro hydropico fuerit declaratus, sub sectione anatomica ingens invenit steatoma, quod ex mesenterii glandulis excrefcens, in eam devenerat magnitudinem, ut, bilanci impositum, ultra libras octodecim ponderaret; alteram PARAEVS *i)* sistit, qui in foemina quadam mesenterium tumore fere incredibili turgens, & compluribus abscissibus scatens, se invenisse refert, qui singuli peculiaribus inclusi membranis, alique eorum oleoso, alii melleo, alii sebaceo, alii albugineo, alii vero aquoso humore referti erant.

## §. XXV.

His ergo debite nunc perspectis & generaliiori modo praelibatis, ad ipsam specialioiorem Casus propositi enucleationem progrediendum erit, ut demum patefcatur, qua ratione ingens ille scirrhus in defuncto obortus, tantamque in molem auctus fuerit, & quaenam gravioiium illorum eundem in progressu ulterioiiori comitantium morborum cum illo fuerit convenientia, qualisque demum medendi methodus durante hacce tragoedia, irrita licet cum effectu, in auxilium fuerit vocata. Prima ergo sua fundamenta univcrsa illa morborum caterva utique posuit statim in prima defuncti aetate, quum sub aere crasso, humido, vaporibusque putridis continuo fere inquinato, educatus, cibusque dyspeptis & crudioiibus nutritus, in *atrophiam*, ex causis talibus infantili & puerili aetati praecipue familiarem (§. XVI.) incidere. Hanc autem ex obstructione quadam glandularum

*b)* Observation. medic. Lib. II. Cap. 32.

*i)* Oper. chirurgic. Lib. XXII. Cap. 26.



larum mesenterii non exigua, sed satis diffusa obortam fuisse, tam ex *lenta febre* simul concurrente, quam ex *tumore duriori abdominis*, sublatis hisce morbis adhuc superstitite, talesque obstructions ordinarie concomitante & indicante (§. X.), liquido apparet. Non dum vero tunc temporis obstructionem illam in scirrhosam inclinasse aut degenerasse indolem, exinde concludere licet, quoniam partim transitus talis vix unquam adeo subitaneus est, sed longius communiter temporis intervallum requirit (§. XV.), partim tumida illa abdominis expansio, licet in totum auferri non potuit, tamen aliquo modo diminuta fuit, quod de vero scirrhoso haud sperandum est tumore, utpote qui, ob stagnantes humores crassos & viscidos iamiam exsiccatos & quasi induratos (§. cit.), nullam plane sui admittit diminutionem, sed potius ob adfluxum similium fluidorum a tergo continuantem, progressum autem plane impeditum, maiora semper capit incrementa (§. XI.).

## §. XXVI.

Quae in puerili aetate dein priori malo successit, *Colica biliosa, molestis vomendi conatibus & tenesmis stipata*, procul dubio obstructioni praedictae magis increbescenti adscribenda fuit. Dum enim partes quaelibet obstructae temporis progressu, ob inductam fibrarum debilitatem & imminutam illarum resistantiam, magis magisque expanduntur (§. XIV.), visceraeque vicina, ob molem partis auctam, pressionem molestam patiuntur (§. XIII.), haec ipsa circa duodenum praecipue, a magis expanso tunc mesenterio, procul dubio contigit, bilisque ex ductu choledochi in illud defluentis ulteriorem progressum retardavit, unde illa



copiosius ibidem collecta & commixtione cum aliis liquoribus, huc confluentibus, moraque diuturniori acrior redita, stimulando & gravius irritando tam hoc ipsum satissensibile, quam etiam, ex consensu, reliqua connexa tenuia intestina, tormina illa spasmodica & colica concitavit, quae tamen, reiecta per vomitum faburra bilioso-viscida, plane iterum conquieverunt, manifesto satis documento, quod causa haec materialis unice illorum intuitu in culpa fuerit.

§. XXVII.

*Febres illae intermittentes, tam quotidianae, quam tertianae, modo regulares, modo anomalae, cessantes aequae ac redeuntes, in adolescentili aetate occurrentes, & ad virilem usque continuantes, tandemque in quarianam degenerantes, primo regularem & simplicem, dein duplicatam, non solum notabile tunc factum obstructionis in mesenterio iam praesentis incrementum, sed insuper quoque reliquorum viscerum abdominalium infarctum aliqualem, & functionum iisdem competentium graviolem turbationem, per consensum inter has partes vigentem (§. XIII.) potissimum inductam, satis evidenter indicant, confirmantibus haec omnia eo magis tam tumoribus pedum oedematosis, quam dolore obtuso, ex dextra hypochondriaca regione ad lumbarem & umbilicalem usque sese diffundente, qui, quoniam tandem unacum illis tumoribus iterum evanescebat, hepatis inprimis tunc gravius adflictum fuisse indicabat.*

§. XXVIII.

Ab eo autem tempore gravis illa & magis magisque subinde aucta mesenterii obstructio successive in scirrhosam indolem degenerasse videtur. Quae enim adpropinquan-







quae, quoniam nulla hic locum habebat corruptarum partium absterlio & mundificatio, saniesque putrida, ex purulenta materia tandem corrupta genita, pedetentim cum humorum massa commiscebatur, illamque non solum inquinabat, sed & ad similem resolutionem corruptoriam disponebat, ultimis denique temporibus in veram *besticam febrem*, omnibus suis ordinariis ac fonticis symptomatibus comitatam, transibat, sub qua dein miserrime huc usque excruciatu aegrotus e vivis tandem tollebatur, quoniam stupenda illa moles scirrhi, versus diaphragma magis ascendens, liberum eius descensum summopere impediebat, ut idcirco gravissima *orthopnoea*, in lethalem transiens *catarrhum suffocativum*, tristissimam hancce claude- ret tragoediam.

## §. XXX.

Ex his ergo probe inter se collatis circumstantiis manifesto nunc adparet, quod omnino in statu hocce truculento defuncti nostri docta plus valuerit arte malum. Licet enim alias quaelibet viscerum obstructions non plane sint immedicabiles, sed in statu recentiori, & quando humores subsistentes non omai prorsus destituti sunt motu, medelam non raro adhuc admittant; in hoc tamen subiecto a primo initio morborum istorum quasi concatenatorum spem talem concipere haud licuit, quoniam atrophia, in prima aetate oborta, febrem statim lentam comitem habuit, causaeque tam multiplices intuitu regiminis incongrui & pravae diaetae, necessario statum in dies peiorem reddiderunt, confirmantibus id ipsum morbis subinde gravioribus se invicem per singulas vitae periodos excipientibus. Ut au-  
tem



tem completa tandem evadat ipsa superius adducta historia, paucis adhuc ea, quae sub medendi methodo adhibita fuere, coronidis loco subiungere licebit.

## 6. XXXI.

Quamprimum de obstructione mesenterii oborta fuit suspicio, sub atrophia in aetate infantili sese manifestante, non solum convenientibus, quantum quidem in subiectis talibus, medicamenta saepius nauseantibus, fieri potuit, statim eidem occurrebatur remediis, sed & sub ulteriorum malorum exinde pullulantium progressu efficacissima resolventia, incidentia, attenuantia, demulcentia & roborantia, pro circumstantiarum & symptomatum ratione in usum vocabantur, veluti gummata, ammoniacum, sagapenum, galbanum, iuniperi, saponis artificiales, tincturae alcalinae, extracta amara, tam vinosa, quam aquosa, sub forma tam pilularum, quam elixiriorum viseralium, cum alcalifato menstruo paratorum; succi expressi herbarum recentium, acetosae, nasturtii, tam hortensis, quam aquatici, chaerefolii, beccabungae, cochleariae, endiviae, trifolii fibrini, &c. cum iusculo carniū, aut sero lactis exhibiti; iuscula itidem medicata, ex praedictis herbis & radicibus recentibus, cichorei, taraxaci, graminis, petroselini, pastinacae, scorzoerae, foeniculi, &c. parata; porro radices impetator. vincetox. pimpin. albae. serpentar. Virginian. herbae marrub. albi, fumar. saponar. arnicae cum floribus, cortices Cascarillae, Culilaban, Winteranus, aurantior. in infusis tam theiformibus, quam vinosis, itemque elestuariis; potiones diapnoicae, pulveres temperantes, digestivi



gestivi, incidentes & resolventes, non neglecto etiam, convenienti adhuc tempore, aquarum medicatarum, Pyramontanarum praecipue, Egranarum & Selteranarum usu.

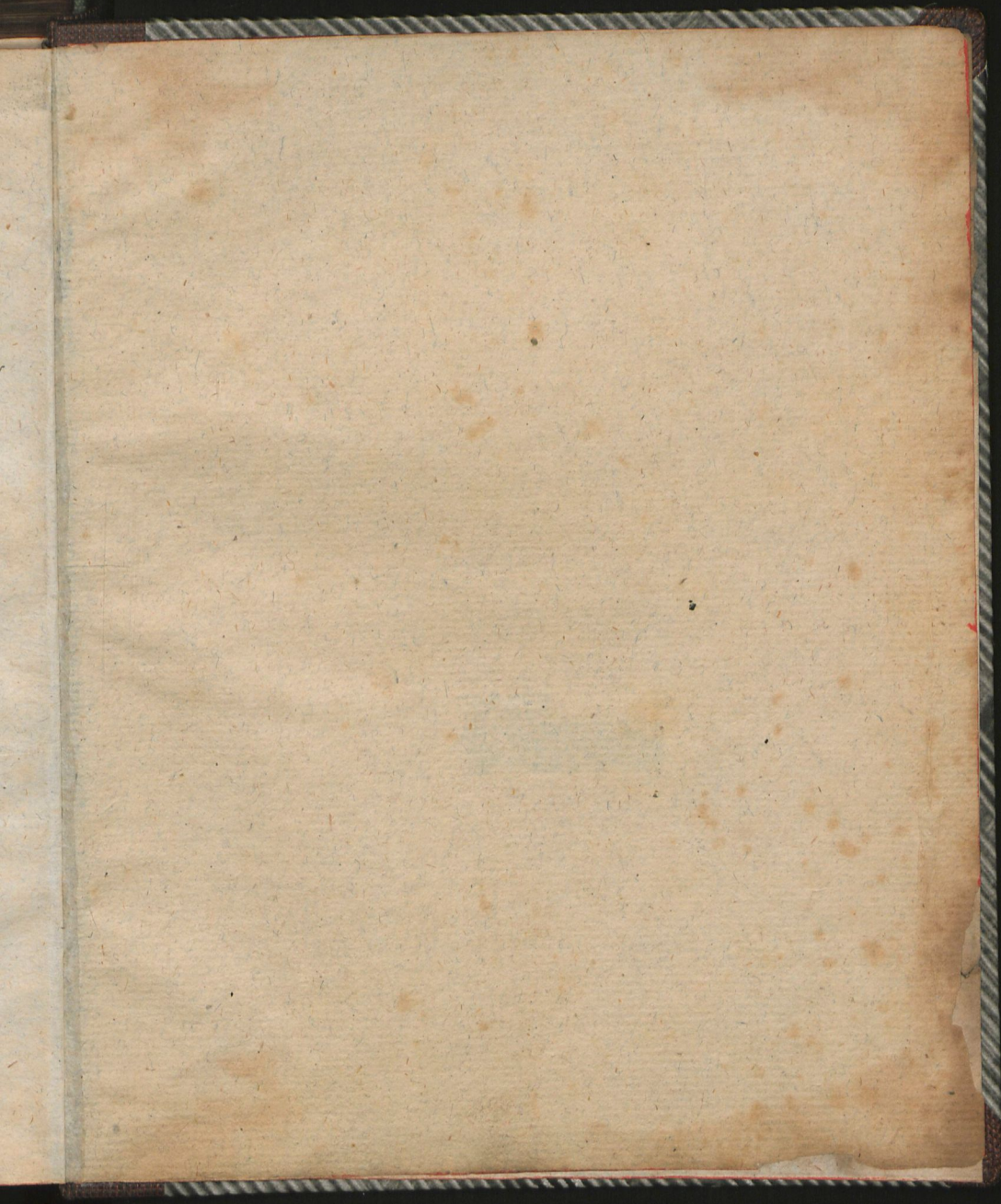
## §. XXXII.

Alterantibus his & corrigentibus subiungebantur & interponebantur convenienti tempore evacuantia, tam per alvum, veluti salia fontium medicatarum, Sedlicense, Epsomense, Egranum, de Seignette, Rhabarbarum & radix ac resina Jalappae; quam per diaphoresin & diuresin moderate operantia, non neglectis, pro ratione circumstantiarum urgentium, antispasmodicis & securis anodynis. His omnibus etiam convenientia iungebantur externa resolventia, discutientia, demulcentia, paregorica & roborantia, in forma sacculorum, tam siccorum, quam vinosorum, fomentationum, linimentorum & clysterum; item emplastra camphorata, veluti saponat. Barbette, diachyl. simpl. & compos. de gummi ammoniaco, de cicuta, de galbano crocatum, &c. cum oleo tartari foetido, aliisque destillatis in virtute sua magis exaltata. Tanto vero medicamentorum apparatu gravia illa & adeo complicata mala minime ad votum eradicari & tolli potuerunt, sed in sola palliativa acquiescendum erat curatione, donec hektica tandem febris & assiduis Medicorum laboribus vigiliisque, & miserrimae tam diu excruciatu aegrotantis vitae, exoptatum imponeret

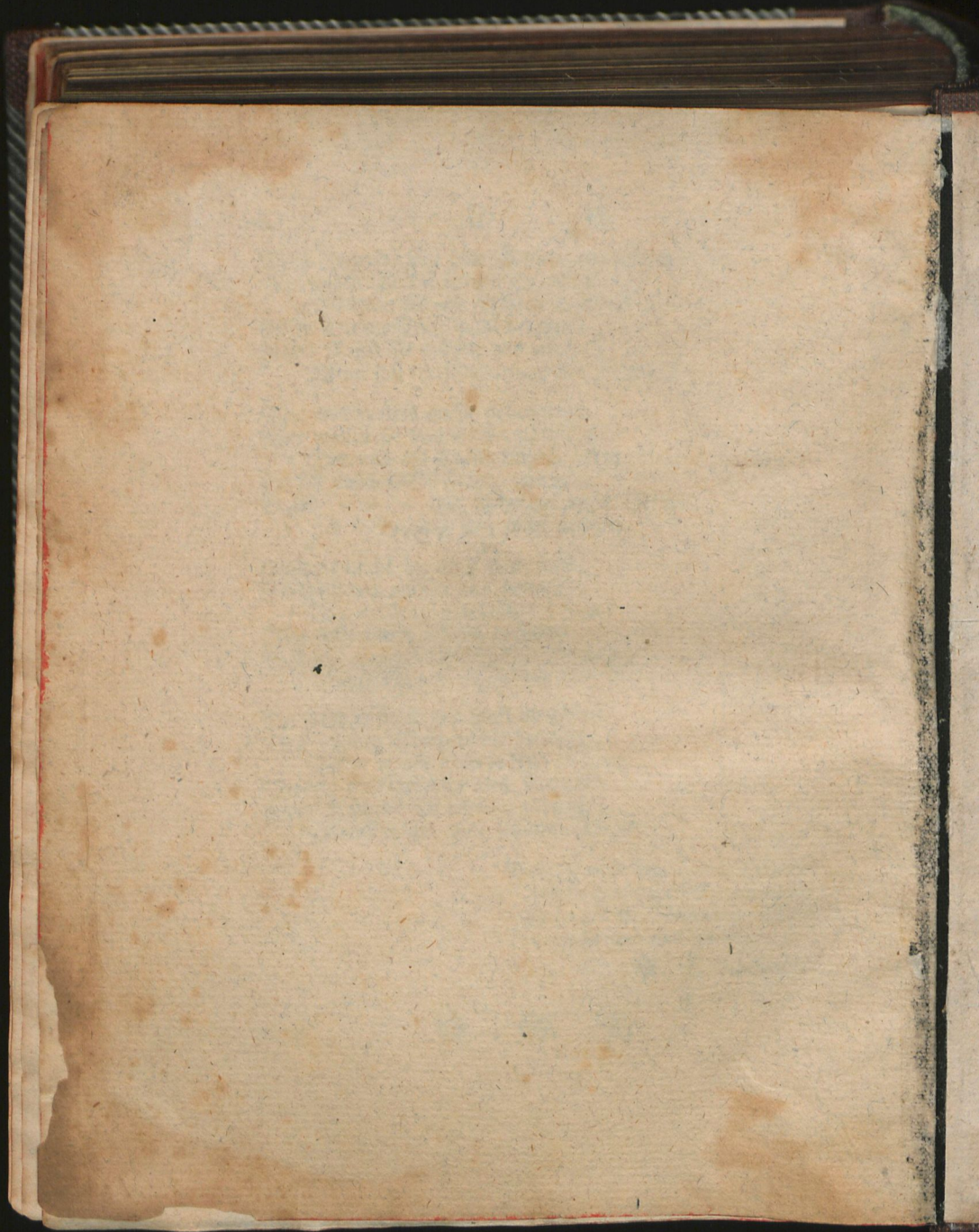
F I N E M.













Halle, Mid. 300s. 1755-5

ULB Halle 3  
002 830 698  


SK

Nov 8

Reha









21

NAVGVRALIS MEDICA  
NS CASVM  
DE  
**MESENTERII  
LCERATO**

QVAM  
NVMINIS AVSPICIIS  
OSAE FACVLTATIS MEDICAE  
A E S I D E  
L E N T I S S I M O E T E X P E R I E N T I S S I M O  
O M I N O  
**ELIA BÜCHNERO**  
ANI IMPERII NOBILI,  
IAE REGI A CONSILII INTIMIS,  
NATVRALIS PROFESS. PVBL. ORDINARIO,  
NATVR. CVRIOSOR. PRAESIDE  
E PALAT. CAESAREO,  
**OV DOCTORIS**  
NA HONORIBVS ET PRIVILEGIIS  
SOLEMNITER CONSEQVENDIS,  
EMB. A. S. R. CIO IOCCCLVI.  
GIA FRIDERICIANA  
LICE DEFENDET.  
AVCTOR  
**HRENFRIED HEBENSTREIT**  
SLAVIA - SILESIVS  

---

MAGDEBVRGICAE,  
FÜRSTENIANIS.

8  
19  
18  
17  
16  
15  
14  
13  
12  
11  
10  
9  
8  
7  
6  
5  
4  
3  
2  
1  
1  
2  
3  
4  
5  
6  
7  
8  
9  
10  
11  
12  
13  
14  
15  
16  
17  
18  
19  
8  
B.I.G.  
Black  
3/Color  
White  
Magenta  
Red  
Yellow  
Green  
Cyan  
Blue  
Inches  
Centimetres  
Farbkarte #13

