

1
2
3
4.
5
6
7
8.
9.
10
ii
i2
i3
14.



DISSERTATIO INAUGURALIS MEDICA
DE
PHTHISI PULMONALI
GRAVISSIMA
POST
HEPATITIDEM
EXORTA, FELICITER DEBELLATA
QUAM
SUMMI NUMINIS AUSPICIO
ET
GRATIOSI MEDICORUM ORDINIS
CONSENSU
PRO LICENTIA
GRADUM HONORES ET PRIVILEGIA
MEDICINAE DOCTORIS
RITE IMPETRANDI
IN INCLYTA ARGENTORATENSIVM UNIVERSITATE
SOLENNITER DEFENDET
JOHANNES LUDOVICUS WEBER
LINDAVIA - ACRONIANUS
D. XX. FEBR. A. C. MDCCLXXIX.
H. L. Q. C.

ARGENTORATI

Typis JOHANNIS HENRICI HEITZII Univerſitatis Typographi.



DISSERTATIO IN AEGURIAE MEDICA
DE
PHTHISI PULMONALI
GRAVISSIMA
POST
THEOPHASTIDEM
EXORTA, FELICITER DEBELLATA
QUAM
SVMPTU VENERIS AUSEPIO
ET
GRATIOSI MEDICORUM ORDINIS
CONSENSU
PRO LICENTIA
GRADUM HONORIS ET PRIVILEGII
MEDICINAE DOCTORIS
PATE INTERANDI
IN REGIA AEGURIA UNIVERSITATE
SOLENNITER OFFERENDI
IOHANNES LUDOVICUS WEBER
LINDAVIA - AEGURIAE
D. XX. APR. A. C. MDCCCLXXIX
M. L. C.
REGENTORUM
THEOPHASTI HERTZII UNIVERSITATIS AEGURIAE



PATRIBUS CONSCRIPTIS
LIBERÆ ET INCLYTÆ S. R. G. I.
REIPUBLICÆ LINDAVIENSIS
TOTIUS ILLUSTRIS SENATORII ORDINIS

VIRIS

GENEROSISSIMIS, PRÆNOBILISSIMIS, MAXIME STRENUIS
AMPLISSIMIS, PRUDENTISSIMIS, SPECTATISSIMIS

DOMINIS

CONSULIBUS

PRÆTORI

CONSILIARIIS INTIMIS

CONSULARIBUS

CÆTERISQUE INCLYTI CORPORIS
MEMBRIS ET PROCERIBUS

GRAVISSIMIS

PATRIÆ PATRIBUS

MERITIS CELEBRATISSIMIS

EVERGETIS ET MŒCENATIBUS

MUNIFICENTISSIMIS

DISSERTATIONEM HANC CE
INAUGURALEM

INTER ARDENTISSIMA VOTA

PRO

EORUM

PERENNANTI CUJUSVIS GENERIS FELICITATE

ET

REGIMINIS FORTUNATISSIMI CONSTANTIA

SUBMISSA MENTE, OBSERVANTI ANIMO

PIAQUE MANU

IN GRATE SUÆ MENTIS OB BENEFICIA ACCEPTA

SYMBOLUM SIGNIFICANDUM

ET

AD ULTERIOREM SUI COMMENDATIONEM

OFFERT, DICAT ET CONSECRAT

TANTORUM NOMINUM

CULTOR ET CIVIS OBSEQUIOSISSIMUS.

JOANNES LUDOVICUS WEBER

AUCTOR.



PROŒMIUM.



Quum finitis studiis academicis specimen inaugurale conscribere cogitarem, nec res nova exploratuque digna mihi sese offerret, a Venerando meo Optimoque parente elaborando themate propositus fuit sequens casus, qui Phthisin pulmonalem ex hepaticide ortam sistit. Quum vero jam insignis Dissertationum de eadem materie agentium proflet numerus, operi huic manus admovere vix decernere potui, eo minus, quo magis perspicio me certam nobilissimi hujus visceris læsi curationem promittere non posse. Interim de hoc themate elaborando ulterius dubius non hæsi, quamprimum cogitarem, me accuratiorem morbi cognitionem acquisiturum esse, qui a Doctissimis Viris, si non plane incurabilis, tamen satis curatu difficilis & is, in quo cura potius palliativa, quam radicalis locum obtinet, proclamatur, quod plurimæ quoque observationes demonstrant. Sic a Cel. Doctore CHRISTOPHORO DAVIDE MANN, Phy-

A

fico Biberacensi meritissimo, membro societatis Cæsareæ N. C. & Electoralis Boicæ dignissimo, quem Dil. Parens ab iis annis, quibus simul cum ipso communia studia tractabat in academiis, ob eruditionem, experientiam haud exiguam, ac officiositatem indefessam summopere æstimat, quemque & ego ipse tanquam Patronum benignum, dum studii pharmaceutici causa Biberaci commorarer, sum expertus, dissertationes sub præside Cl. JÆGER Tubingæ defensas, stupendam quandam phthisin pulmonalem continentes, accepi, sed cujus eventus? Vitam quidem conamina Cl. Virorum per 20. circiter annos prolongare, at tamen parte nobiliori destructo ulterius conservare nequaquam potuerunt. Nostra quidem observatio non sui generis unica inauditave est, interim tamen, ut in lucem edatur digna, mihi saltem videtur. Memor itaque sententiæ veterum: Nisi utile est, quod facimus stulta est gloria, rem aggrediar atque Tibi B. L. morbi historiam cum epicrifi, viribus tyronis medicinæ, qui sufficientem sane experientiam nondum possidet ideoque indulgentia eget, adæquatam sisto.

Nobilis quædam Matrona, tenera gracilisque corporis habitus ex parente podagrico progenita, systemate nervoso admodum mobili gaudens & temperamenti sanguineo-cholerici, in cœlibatu præter variolas largas, morbillos, febrimque catarrhalem & anginosam sanitate sat firma fruebatur, catameniorum autem fluxum post decimum sextum ætatis annum prima vice difficulter, interdum postea parce & inordinate, diæta modica & congrua non obstante, experta est, venæsectionibus tunc nondum assueta, caco stomacha, ideoque sensationi acerbi amari-

que saporis a prima fere juventute ad hunc usque diem, nec non sæpius carebariæ ac doloribus capitis, præcipue occipitis, insignibus, qui digestivis, derivantibus ac sedantibus ut & emeticis plerumque feliciter brevi tollebantur, subjecta, trigesimo septimo ætatis & decimo, quo mari nupta est, & cui quatuor ab initio morbidos nunc autem læte viventes infantes peperit, anno, febre cephalico-biliofa ita corripitur, ut frigori & calori per duos aut tres dies inter se alternantibus auditus gravis, dolores oculorum, capitis membrorumque, puncturæ in hypochondrio dextro & sinistro, oris ariditas & amarities, nec non intumescencia glandularum oris & gingivæ atque insignis defatigatio accederent. Post lenem emesin exhibebantur temperantia, absorbentia, linctus mucilaginosi, oleosa, rhabarbarina, potus citrati & postea tartarei, præprimis Dct. Cort. medii viridis sambuci bis per diem calide loco theæ in declinatione morbi propinabatur, & Empl. Sapon. B. cum multa Camphora admovebatur, quibus remediis ut & thermis Schachheimensibus & observatō regimine penitus aquoso intra quatuor aut quinque hebdomadis spatium Ill. Ægra denuo menstruata convalebat, ac omnis doloris, febris orisque amaritici, quæ per omnem morbum ægram vexabat & cum excreatione haud raro viridi conjuncta erat, expers restituta est. Per sex circiter hebdomades bona utebatur fanitate, ita ut versus mensis Augusti finem cum Generosissimo Conjuge Campodunum proficisci possit, ubi etiam per 14. dies præter leves capitis & ventriculi dolores bene se habuit. Mox autem omnia supradicta reversa sunt mala, cum nihilominus Nob. Ægra in aëre humido & via valde aspera iter institueret, omnia in pejora ruebant, potissimum, quia ob menstruum fluxum dictis symptomatibus sese jungentem medicina uti non audebat. Domi reversa statim me, cui ab octavo suæ ætatis anno sui corporis curam commisit,

ad se accersivit; pulsus deprehendi celerrimum, vires prostratas, respirationem summe anxiam, febrimque jam per quinque dies continuam. His circumstantiis venæsectionem suscipere non ausus, Emulsionem modo papaveraceam cum liquore anod. H., nitro & syr. C. aurant. mixtam interne, externe vero Unguent. paregoricum ad latus affectum omni sexta hora illinendum ordinavi. Sequenti die, qui 13. mensis erat Septembris, peracta nocte inquieta, eadem symptomata observabantur, alvus quidem sponte soluta erat & bruni coloris, urina clara, sed rutilans, respiratio spasmis impedita, tussis sicca, sitis magna, ideoque linctum oleoso-mucilaginosum, Camphora, Nitro, Oxym. scillit., spirituque Nitri dulc. commistum Emulsiōni heri præscriptæ omni bihorio sumendum adjunxi. Hodie etiam consultum b. Cl. Dr. PRAUN, Physiци Campodunensi, dignissimi, quem Nob. Ægra, quum Campoduni moraretur, consuluit, accepi. Hicce vir labem hepatis suspicatus pulverem hepaticum rubrum Dresdensem non sine bono effectu ægræ propinavit, nunc autem pilulas saponaceas cum squilla Extractoque taraxaci compositas, aquam sedlizensem omni mane ad mensuram dimidiam sumendam, & post eam potum theiformem ex 5. radicibus aperientibus, Rhabbarbo vero Herbisque Hepaticæ nobilis, Scolop. Agrimon. &c. bibendum atque Elix. balsam. stomachic. H. post epulas deglutiendum commendavit. Hæc formulæ medicas mutatis rerum circumstantiis, (horis enim pomeridianis febris, carebaria & lassitudo validissimæ observabantur) non admovi, sed eorum loco mixturam roborantem cum Extr. C. peruviani, Nitro & Spiritu Vitrioli acido Succ. Kerm. dulc. Syr. papav. alb. præscripsi, epithema quoque ex aceto Rosarum, Spir. V. Camphor. Nitro, Extractoque Goulardi compositum, parti affectæ cum linteo quadruplicato applicare jussi. Proximo die mane dolore capitis adhuc perquam ve-

xabatur, qui vero post meridiem mitior fuit; circa septimam vero horam vespertinam rediit dolor in hepatis loco tam atrox, ut de febre inflammatoria & Hepatitide saltem spuria ulterius non dubitarem. Emulsionem priori similem & Empl. discutiens saponato-camphoratum cum Oleo Caryophyllorum mixtum loco affecto imponendum hodie dedi.

Die 15. Septembris hora matutina quinta dolor dextri lateris minus vehemens, urina minus tinctoria, sed pulsus celer, tussis sicca crebrior, facies magis rubicunda alias pallida, ac respiratio anxiosa & impedita observabatur. Epithema epigastricum acetosum externe, contraque nimiam virium defectionem Dct. corticis chinae & emulsionem hesternam propinavi.

Die 16. querebatur de tussi, quae post mediam noctem somnum interrumpens per duas fere horas vexabat, hanc subsecutus est vomitus quartam circiter mensurae partem æquantis pituitæ, euphoria tamen & libera respiratio erat, itaque mane unc. i. Mannæ in Thea exhibui, quo factò alvus larga sequebatur & cocta, tussis autem manebat vehemens & pulsus celer. Præter antispasmodica Theam emolliendo-resolventem præscripsi.

Die 17. faciem rubram, pulsum magis celerrimum & plenum ita, ut de venæsectione cogitarem, tamen dies morbi decimus & spect. Agra valde erat imbecillis; febris continua non remittebat, sudor etiam copiosissimus prurumpebat, dolores quidem leniebantur, attamen tenio dorsi & tussicula sicca molestæ erant.

Die 18. mane. Quum nocte præterita per octo horas in sudore perpetuo dormivisset, febris tamen manebat vehemens, respiratio aliquanto operosa alvus aperta, sed fœces mixtæ, albæ, rufæ ac striatæ nimis olentes, tussis post meridiem admodum sæviebat. Ab hodierno die nec non per aliquot tempus post morbum sublatum omnibus

pateris Theæ dr. 2. Sacchari lactis commiscui. Hora post meridiem septima, febris quidem temperata Ægra tamen erat languida & enervata, ut ipsa de convalescentia desperaret; nec ego de prognosi certi quid pronunciare auderem.

Die 19. Urinam prima vice turbidam ac sedimentosam, alvum sani coloris, pulsionique adeo remissum deprehendi, ut, qui hesternus dies undecimus totius erat morbi, eum criticum esse crediderim, me autem errasse statim apparebit, nam post meridiem de novo ætus, respiratio difficilis, sudor multus, qui cum febre Ægram multum defatigabat, sese manifestabant. Versus noctem tussis illa defatigans cum expectoratione laboriosa & pituitosa & respiratione celerrima, anxia brevique rediit. Decoctum restaurans atque linctum pectoralem præscripti simulque sinapismos ad latus dextrum & plantas pedum applicari iussi; alvus quater sponte soluta.

Die 20. urina adhuc turbida erat & exanthemata purpurea, quæ in tergo ac abdomine heri erupta erant, largiora prospiciebantur, pulsus erat febrilis, sudor largus, tussis cum screatu pituitoso molesta, alvus obstipata, deliria per totum morbum nulla.

Die 21. nocte quiete peracta, febris aderat cum sudore largo continua, tussis molesta, materia vero per illam rejecta, hactenus mucida & albicans, nunc, proh dolor! flava magnaque ex parte purulenta animadvertebatur, ideo ex frigore & humiditate aëris Campodunenensis retrocessionem feri statumque sanguinis inflammatoris in hepate pulmoneque dextro surrexisse eo minus dubitavi, quo totum corpus morbo prægresso vix sublato sensibilius ac languidius relictum fuit. Prima ergo stasi in hepate discussa, stagnans in pectore sanguis sensimque in materiam convertebatur purulentam statumque morbi Phthisi Pulmonali proxime accedebat omnino.

Die 22. febris & sudatio parcior, respiratio aliquan-

to levior, sputum adhuc purulentum, sudor circa meridiem continuus, purpura in pectore largior rursusque sedimentum urinæ album observabantur. Aquam Selteranam lacte vaccino junctam & Dct. Peruviani corticis nunquam intermissum Cascarilla augmentatum ordinavi. Hodie historiam quoque hujus morbi cum Cel. Physico Campodunensi D. PRAUN communicavi.

Die 23. tussis erat magis sicca quam humida, sudor largus, pulsus valde remittens, sed urina pinguis.

Die 24. tussim vehementem comitabatur copiosus screatus purulentus, pulsus fere sanus. Linctui mucilaginoso Extractum Cicutæ foetidum & Cort. Peruv. admiscui. Hodie respondit b. Cl. PRAUN, quod examine instituto, num purpura morbus sit secundarius hincque symptoma, num crisis salutaris? tam incrementi febrî, tussis molestæ, corruptionique obviam nobis eundem sit, quam vires vitales sustentandæ, ideo mixturam absorbentem, Julapium, quod & tussim leniret & acrimoniam corrigeret, Tincturam solarem Bilgueri Campodunensem Elixirio acido Dippelii similem, cujus cardiaci & exanthematum eruptionem promoventis remedii, 30. circiter guttas mane vespereque in cyatho aquæ sumi jussit & continuatum usum Corticis Peruviani cum Tinct. papav. Rh. præscripsit; in vehementia tussis Terram Catechu ad drachmam dimidiam in thea propinavit, vesicatoria vero vel sinapismos ad furas applicanda & Mixturam Millardi ex G. Asæ foetidæ in vitello ovi solvendo, aqua Puleg., Hyssop., Spir. Mindereri Syr. de Eryf. Lob. meo arbitrio reliquit præscribendam, quam autem dare non ausus sum.

Die 25. cum tussi adhuc exscreabatur materies viridis, flava, pituitosa cum striis sanguineis mixta, pulsus erat mediocriter febrilis. Cl. PRAUN, cujus julapium præter potum meum theiformem cum saccharo lactis & aquam

Selteranam cum lacte nuptam propinavi, literis respondi eumque precipue de venæsectione instituta consului.

Die 26. & 27. purpura taxim exsiccavit, tussis cum copioso viridescenti sputo remittebat, lassitudo aderat major, pulsus mediocriter febrilis.

Die 28. b. Cel. PRAUN replicuit, quod se iudice noster morbus sit metastasis ex Hepate & massa sanguinea ad Pulmones; itaque febris & sudores colliquativi continuatum usum chinatorum, exanthemata Tinct. solar. tussis vehemens succum liquiritiæ seu Looch viride Fulleri mane & vespere dandum, sudores nocturni sive infusum salviæ Ill. STØRK sive pulverem salviæ cum saccharo canar. Cel. DE HEN requirant. Quod ad phlebotomiam attinet, mecum consensit, eam ob purpuram, colorem sputi, viriumque prostrationem contraindicatam esse, continuatis medicamentis sudores mitigantibus moderatiorem venæsectionem institui posse. Exsiccatis fere exanthematibus die 29. Mixturam digestivam, sequente vero die potiunculam eccoproticam rhabarbarino-mannatam propinavi, quam quidem post dimidiam horam cum tenaci viridique pituita per os reddidit, verum tamen 6. alvi dejectiones deoneravit, nihilominus tussis vespere cum largo redibat pure.

Die primo Octobris dimidiam hesternæ potiunculæ partem sumsit. Excitavit ista quinque sedes ex parte valde mucidas ægram valde levantes, exigua per totum diem tussis erat, interim sputum viride, pulsus sano similis. Continuato usu medicamentorum roborantium observabatur, quod abhinc octo diebus tussis phthifica speciem intermittens præ se ferret & alternis diebus morbus levior esset; hodie febris erat magis intensa, pectus opprimebatur, vexabat sitis, appetitus imminutus, capitis dolor, urina pallida, tussis non adeo vehemens, excreatio melioris coloris, valde spumosa observabantur. Die 5^{to} post placide admodum peractam noctem pulsus sanus,
urina

urina quoque sana animadvertentur ante meridiem tussis per intervalla vexans viridescentem pituitam, non tamen copiosam eliminabat. Vespertino autem tempore accedente tussis ultra horam affligebat Ægram sine pulsu febrili, copiose exspuebatur materies nec viridis nec flava, sed alba & spumosa, qualem semper post meridiem observare licebat, urina erat citrina cum sedimento albo, alvus fluida. Die 6^{to} tussis erat satis placata, nec copiosum sputum viridis quid monstrabat, urinam adhuc comitabatur sedimentum album, pulsus erat penitus sanus & tardus, in latere vero dextro tumor costas inter infimas oblongus, pallidus, doloris expers provenit, interim tamen nulla medicamenta externa, sed tantum tres pilulas Extractum aloës pro basi habentes derivandi a pectore pilulas exhibui. Die 7^{mo} mane, tussis vehemens cum excretionem mucida spumosaque rediit & hora post meridiem secunda, cum Ægra in cubiculo deambularet, tussi adeo valida correpta fuit, ut magnam viridis materiæ quantitatem per os & nares protruderet. Cum tumor hesternus disparuerit, non dubitavi, quin Vomica feliciter per tussim rupta, empyemæque per os evacuatum ex voto eum debellasset: Præter hæc usitata medicamenta insuper vapores ex speciebus vulnerariis aqua fervente infusus per os naribus clausis infundibili opè inverfi glutire commendavi. Eodem die literas accepi a Cel. PRAUN responsorias in quibus testatur, præter metastasin Vomicam adesse pulmonum, ideo sublatis sudoribus exanthematibusque ab usu tincturæ solaris infusique salviæ esse desistendum, e contrario 1) propinanda esse decoctum antipyroticum trigesimo Septembri ordinatum, 2) Electuarium e conserva rosarum & balsamo locatelli mane & vespere assumendum, 3) Aquæ antihecticæ HELMONTII a) duos cyathos postbi-

a) Eius compositionem vide in ROSINI LENTILII *Miscellau. medico-pract.* Part. II. p. 103.

bëndos, Elixirium balsamic. t. H. cum Ess. Cascar. mixtum
 omni prandio assumendum atque cum mixtura Millardi
 faciendum esse periculum. Venæsectionem nunc plane re-
 jecit. Die 8^o post noctem quietam respiratio erat penitus
 libera & sensatio circa diaphragma pressoria remittebat,
 cum tussi adhuc multa materia viridis rejiciebatur, pulsus
 erat sanus, urina largam subsidentiam albam fundebat.
 Ulceris nunc pulmonum consolidationem cogitans ex con-
 silio b. PRAUN conservam balsamicam atque aquam anti-
 hecticam dedi.

Tale diarium, B. L. ab hoc die ad finem Decembris
 usque impertire possem, sed quoad potis est, brevitati stu-
 dens & morbo indies mitiore evadente, maxime tantum
 notatu necessaria ex Optimi Parentis observatione extra-
 cta offeram. A die nono ad vigesimum tertium usque pul-
 sus aliquando febrilis, lingua subarida, tussis per inter-
 valla cum sreatu materiæ porraceæ, saniosæ & striis fan-
 guineis mixto punctationibusque sæpius in hepatis regione
 recurrens, sternutatio crebra, urina mox clara, mox tur-
 bida, alvus cocta omnique die aperta, noctes ut plurimum
 quietæ, pedes, si unam alteramve horam extra lectum
 manserit, frigidi statum morbi constituerunt. Hinc con-
 tinuabatur usus medicamentorum roborantium & maxime
 C. Peruviani, theæ cum saccharo lactis, ut & fomentatio-
 num & suffitus acetosi. Viribus inde multum restauratis
 die 29^o potiunculam rhabarbarino-mannatam, foliis Sen-
 næ saleque Seignette ana dr. j. auctam propinavi, quæ sex
 excitavit alvi defectiones biliosas.

Die 3. Novembris, cum insomniâ & tussis venæsectio-
 nem indicarent, vires quoque eam ferrent, venam saphen-
 nam secare conatus sum. Sex sanguinis uncia emissæ,
 bonæ erant consistentiæ, prima tantum uncia crusta in-
 flammatoria tecta erat.

Die 6. fanitas vix restituta labascere videbatur, ægra

enim febre lenta laborare visa est & tussis perpetuo eam vexabat, hinc pilulas præscripti sedantes versus noctem fumendas & Elixir ex Extr. flor. Chamom., papav. Rh., Cascar. aliisque indicatis, de quo omni prandio quantum cochlear capit, in vino & aqua deglutiebat.

Die 10. eruptionem catameniorum rursus erat expectata, interim dictas pilulas sedantes, Elixir & contra maciem gelatinam pulli & C. C. præbui.

Die 21. prima vice domo exeuntem nocte invadebant horripilationes, dolor in latere somnique defectus, verumtamen altero die ita erat restituta, ut jusculo cremoris avenæ Constantiensis ante aliquot dies præscripto uti inciperet. Hisce remediis vires ægræ indies augebantur, tussi excepta sicca, quæ per sesqui annos adhuc duravit, nonnunquam etiam dolor in hypochondrio dextro apparebat. Tandem autem auxilio Cœlestis Archiatri & observato regimine digestu facili, moderate aromatico, jurulento & mucilaginoso, nec non evitato omni aëre frigido, humido & ventis agitato Ægræ vires ita reficiebantur, ut, quamvis tussicula & amarus austerque sapor interdiu molestias crearent, admotis verno tempore jusculus nasturtinis cum chærefolio, salvia coctis & aqua Selterana cum lacte asinino, omnis phthilica atque febris lenta plane disparuerint & Nostra a quinque retro annis plenarie restituta, erecto animo, viribus ad amplissimam suam rem familiarem administrandam requisitis, refocillante somno, nec non sufficiente appetitu, optimaque digestionis vi, catarrhosis & aliis levibus transitoriis accessionibus non obstantibus, ad hoc tempus usque fruatur.

1) Morgagni de Sed. & Caus. morb. lib. 22. Art. 18.
 2) Hist. de Tubercul. ad natur. ducentu. functione p. 7.
 3) Opus de Reib. T. I. p. 107.
 4) Consil. & Resp. med. T. 2. M. 47.
 5) de Recondita phthysium nat. p. 200.
 6) Opus T. I. l. 2. c. 9. p. 107.



S. I.

Phthisis pulmonalis vocatur ille status corporis humani, quo humorum massa ex ulcere quodam pulmonum depravata, totum istud sensimque ita consumitur, ut ante mortem pellis & ossa tantum superesse videantur. Hæc phthiseos idea convenit cum mente vix non omnium Medicorum; experientia quidem docuit, quod etiam non ex vitio pulmonum purulento, sed ex colluvie serosa pulmonum fabricam inundante, corpus contabescere possit; hinc FRACASTORIUS *b)* eos phthisicos vocavit; quorum pulmones pituita redundantes flacciditate laborare in dissectis cadaveribus observavit. FRACASTORII vestigia premunt SEVERINUS *c)* & MERCURIALIS *d)*. Horum virorum sententiam confirmant suis observatis HUXHAMUS *e)*, qui multos insignem muci falsi, dulcis & inspidi copiam per tussim quotidie rejicere animadvertit, qui nec malum odorem spargens, nec purulenti quid monstrans, proveniebat ex glandulis asperæ arteriæ nimis relaxatis: & BRENDELIIUS *f)*, qui in phthisicorum cadaveribus sæpe nil nisi profusam per pulmonum substantiam proluviem ichorodæm; spumiosam, subcruentam, pallidam aut alius coloris deprehendit. Eximius quoque VALSALVA *g)* in Episcopo, cui pulmones vitiati credebantur, quia multos expectoraverat humores ex bronchiorum glandulis prolicitos, integerrimos eisdem se offendisse testatur. Hæc causa fuit,

- b)* *Opp. T. I. L. 2. c. 9. p. 169.*
c) *de Recondita abscessuum nat. p. 269.*
d) *Consult. & Resp. med. T. 2. N. 43.*
e) *Opp. ed. Reich. T. I. p. 167.*
f) *Diss. de Tabescent. ad nares ducenda fluxione p. 5.*
g) *MORGAGNI de Sed. & Caus. morb. Ep. 22. Art. 23.*

cur Cl. MURRAY *b)* huncce pulmonum statum tanquam peculiarem morbum considerat, eique nomen phthiſeos pituitosæ impertit. Si vero perpendimus, veteres ad phthiſin pulmonalem determinandam ipsam pulmonum compagem exulceratam poſcere, qua omnis humorum maſſa infecta ad corpus legitime nutriendum inepta redditur, dictæ autem phthiſeos pituitosæ ſedem potius in aſperæ arteriæ glandulis, quam in ipsis pulmonibus alia labe, niſi pituita inundante, qua temporis tractu eorum ſunctio valde læditur, affectis quærendam eſſe, atque corporis decrementum non tam ex corruptione humorum purulenta, quam ex diſpendio nutritii humoris, qui una cum mucō ſub diuturna & copioſa hujus excretionē e corpore eliminatur *i)*, proficiſci; ſi porro cogitamus, corpus conſumi lente, nullis licet pulmonibus, ſed aliis quibuſcunque viſceribus affectis, phthiſin pituitoſam præcunte SAVAGESIO *k)* ſub tabis genus collocaremus. Nec litē movebimus illi, qui cum Ill. SWIETENIO *l)* eandem ad atrophiam & maraſmum reducere vellet. Forſan conſiderari poterit ceu cauſa prædiſponens veræ phthiſeos pulmonalis, ut MORTONUS *m)* & BENNETUS *n)* non adeo injuſte egiſſe videantur, ſi hocce malum pro primo ſtadio aut cauſa pulmonum phthiſeos ulcerosæ habuerint. Genuina proinde phthiſis pulmonalis nobis ea erit, quæ tribus his gaudet conditionibus, nempe quod corpus tabeſcat, hujus tabis cauſa in corruptione humorum purulenta lateat,

B 3

h) Progr. de Phthiſi pituitoſa p. 5.

i) MURRAY l. c. p. 7.

k) Noſol. meth. T. III. P. II. p. 265.

l) Comment. T. IV. p. 57.

m) Phthiſiolog. L. 2. c. 1.

n) Theatr. tabid. p. 100.

ulcus autem, quod purulentam hancce materiem largitur, in pulmonum organo sedem fixerit.

§. II.

Ratione originis distinguunt Medici phthisin, uti per plures morbos distinguere solent, in idiopathicam, quæ primario nec ex alio quocunque morbo fuit suscitata, cujusmodi hæreditaria est & in symptomaticam, quam aliusquisque morbus generat & tanquam symptoma comitem habet. Hisce duobus phthiseos generibus adjiciunt phthisin consecutivam, quæ morbum prægressum subsequitur; talis phthisis est in nostro casu prolata, quæ hepatidem profligatam infecuta est. Phthisis hæcce pulmonalis iterum est aut tubercularis, aut purulenta, quam & exulceratam vocant. Tubercularis considerari potest ceu ille pulmonum status, qui ad phthisin purulentam prædisponit. Oritur hæc a tuberculis hactenus non suppurantibus, scirrhosis, strumosis, steatomatosis aut alia quacunque materia peregrina refertis, quæ pulmonem obstruentes ipsius fabricam & functionem insigniter lædunt, ut, reliquorum viscerum & potissimum eorum, quæ chylolaborando natura destinavit, functionibus inde destructis aut male affectis corpus tabescere incipiat. Purulenta phthiseos ortum deducunt ex pulmonibus revera exulceratis & purulenta materia oppressis.

§. III.

Difficultatem, qua hujus morbi præcipue in principio suo constituti, diagnosi premitur, egregie hisce verbis expressit Cl. MURRAY ^o): "Phthiseos pulmonalis curatio prout difficillima, nec nisi paucis exemplis locum

*) l. c. p. 1.

„habet, etsi protrahere vitam, minuere molestias, pacata
 „intervalla concire, sapius artis est: ita ipsa cognitio mali,
 „sub primis ejus initiis, variæ ejus speciei, diversæ sedis
 „gradumque, haud parum difficultatis parit. Multa qui-
 „dem circa hæc omnia rescimus omnium, tam quæ in
 „ægro præcesserunt, quam quæ in ipso morbo contin-
 „gunt, attenta comparatione: fefellit tamen judicium
 „nostrum haud raro comperimus secto defuncti cadavere.
 „Sic apparet subinde hominem clandestino ulcere pulmo-
 „num fuisse correptum, de quo nulla per vitam suspicio
 „fuit. In alio, quem consumptionem insignem pulmonum
 „perpeffum, copia rejecti per sputa puris denuntiare visa
 „est, neque in hocce viscere nec alio fontem mali dete-
 „gimus, sed tum modo constat, ex pleno sanguinis rivo
 „pus illud redundasse. Sunt rursus alii, in quibus pus per
 „os in vita rejectum, non in pulmonibus vel aspera arte-
 „ria genitum, verum altius in aliquo imi ventris viscere,
 „hepate, renibus, pancreate, mesenterio, utero rel. ha-
 „buiffe natales suos, post mortem evincitur.” Huic cal-
 „culo subscribunt HOFFMANNUS *p*), VOGELIUS *q*), LUD-
 „WIGIUS *r*) multique alii celeberrimi viri unanimiter affir-
 „mantes, quod phthisis adeste possit, licet pus nullum ex
 „pulmonibus excreetur, nec pulmones exulcerati sint. Pul-
 „mones enim possunt esse aridi, scirrhis aut tuberculis pleni.
 „Observantur vicissim morbi, qui phthiæos faciem præ se
 „ferunt, affligit tussis, respiratio est difficilis, vexant dolor
 „lateris, calor hecticus, fatigant ægrum sudores nocturni
 „& tamen pulmones ab omni vitio immunes sunt & totius
 „mali causa in viscerum abdominis scirrhis aut obstructio-
 „nibus latet. Quam difficulter phthisis in suo initio cognosci

p) *Med. rat. Syst.* T. IV. p. IV. p. 295.

q) *Præl. Ac. de cogn. & cur. C. H. affect.* p. 543.

r) *Inst. med. clin.* §. 785.

possit, etiam confirmat ipse noster casus; symptomata, quæ prima observare licebat ex sola hepatis læbe proficisci videbantur, nec phthisi latenti vel conjectura concipiendæ locus dabatur; quamprimum autem sputum mucosum in purulentum transinigravit, certi esse poteramus de vitio non solum hepar, sed ipsos quoque pulmones afficiente. De phthiseos præsentia magis convincebant in secuta, quæ huncce morbum concomitari solent, symptomata.

§. IV.

Cum phthisis pulmonalis incipiens adeo difficulter dignosci possit, ut vel perspicacissimis morborum observatoribus crucem figat, non abs re fore existimamus, funesti hujus morbi historiam breviter perstringere & præcipua saltem phænomena, quibus stipatus esse solet, rimari. Plerumque cum tussi sicca, quæcum, morbo magis progresso, frequenter urgente pus excreatur aut aliquid cruenti incipit, vox clangorem edit; post quemlibet motum, quem æger ambulando, scandendo, fermocinando instituit, respiratio fit difficilis. De sapore falso in ore & appetitu prostrato queruntur ægri; fitis & febris vexant. Pulsus invenitur celer, mollis, parvus, nonnunquam plenus & duriusculus. Hæc symptomata primum morbi stadium, nempe inflammatorium, absolvunt. Alterum stadium constituunt ea symptomata, quæ pus exortum, mora acrius redditum iterumque in sanguinis massam delatum manifestant. Pus enim expuitur viride, album, sanguineis striis mixtum, inodorum vel graveolens. Huic comitem se addit febricula, quæ corpus lente consumens quotidianas ut plurimum & stas exacerbationes experitur & post prandium aut vespertino tempore ægrum vexat & alternis diebus aliquando gravior observatur. Raucedo accedit, manuum volæ urente calore afficiuntur, fauces, præcipue

si ægri tussire coguntur, dolent & subinde saliva abundant. Pulmonibus corruptis aliquando jungitur pectoris hydrops, aut hæc erosio pus in thoracis cavum effunditur. Coryzam, aphthas, spasmos & dolores fugaces in musculis colli, thoracis & artuum, nec non pedum tumores observare licet. Multis brachium aut crus intumescit, aut macula in eo exorta instans fatum præfigit. Alvus initio siccior, liquidior redditur atque tenesmo stipatur. Urina modo aquea est, modo subrubra, modo etiam critica esse videtur. Interdum hæmorrhoides fluunt. Ultimis diebus nonnulli omni tussi vacant. Capilli suo nutrimento destituti decidunt, oculi intra orbitam se recondunt, languent omnes corporis functiones. Tandem læditur deglutitio, exsiccatur ulcus, friget corpus, vires deficient & æger meliora fata expectat. Dissectis cadaveribus, pulmones ulceribus obsessos invenis, interdum his deficientibus, scirrhos, aut alia quæcunque coagula calculosa, steatomatosa, sebacea aut vomicam; interdum ulcera cum scirrhis aut aliis tuberculis crudis mixta deprehendis. Modo solus dexter pulmo adfectus est, aut sinister duntaxat; modo totum viscus pure suffusum; interdum non pus aut sanies in pulmonibus deprehenditur, sed copiosa aqua foetida eos inundat. Nonnunquam aër per pulmones diffusus cellulosam hujus visceris tunicam in vesicas hinc inde elevat.

§. V.

Hæc sunt phænomena in omni fere phthisi pulmonali observanda, ex quibus eadem dignosci valet. An peculiariora dentur signa, quæ phthisin tubercularem ab ulcerosa distinguant, his inter auctores orta est. A vero non multum aberrare videmur, si pleuropneumoniæ male solutæ succedentes pectoris angustias & dolores, respiratio-

nem sub motu & laboribus difficiliorem, tussim siccam, ceu signa diagnostica phthiseos tubercularis consideramus, eo magis, si colli intumescencia modo memoratorum symptomatum societatem intrat s). Signis hujus morbi stadii ejusmodi tuberculorum excreationem quoque annumerandum esse, docere observationes t) videntur. Quamdiu hæc tubercula cruda sunt, diu ab ægris facillime feruntur, auctis autem eorum numero & magnitudine pulmonis actionem lædunt & tussiculam excitant siccam & frequentem u); accedente tandem vi quadam nociva sæpissime in suppurationem abeunt & phthisin produciunt exulceratam; inde non mirum, si ulcera cum ejusmodi tuberculis suppurantibus & crudis comitata pulmones devastare observata sunt v). Exulceratam phthisin colligimus, quando purulenta pulmonum cacochymia sese manifestat, febris hectica ægrum excruciat & totum corpus ista febre sensim sensimque consumitur. Antequam hæc phthisis ægrum corripit antecedere solent acrimoniæ humorum, sputum saporis falsi aut dulcis w), salivatio levis x), morbi catarrhales, pulmones male afficientes, qui a veteribus Medicis ob hanc causam quam maxime metuebantur y).

§. VI.

Cum causa proxima phthiseos pulmonalis ex superioribus pateat, remotæ nunc breviter pervestigandæ fu-

s) cf. MORTON l. c. L. 3. c. 1. MORGAGNI l. c. Ep. 22. art. 19.

t) Freye Urtheile und Nachrichten zum Aufnehmen der Wissenschaften, LV. Stück, p. 34. seqq. Hamb. 1754. RAULIN Observ. de Med. p. 66.

u) TISSOT Ess. sur les mal. des gens du monde §. 102.

v) MORGAGNI l. c. Ep. 20. Art. 18.

w) MORTON l. c. L. 2. c. 2. p. 30.

x) SAUVAGES l. c. p. 178.

y) v. VAN SWIETEN l. c. p. 56. fgg.

perfunct. Inter eas recensent hæmoptysin; si nempe magnis a ramis vasorum ruptis, insignis surgit suppuratio; aut si ex ruptis vasculis in cellulolam, quæ veliculas aëreas connectit hiantibus, sanguis effusus mora & stagnatione corrumpitur & acrior fit, ulcus generatur, quod phthisin pulmonalem pedissequam habet. Certius malus hic hæmoptyeos effectus metuendus est, si acrimonia quædam humorum, vasa fuerunt erosa, quo non vulnus, sed ulcus generatur, quod sanatu non adeo facile est z). Quum itaque hæmoptysin sæpe phthisis excipiat, palam est, eo magis ad hancce labem experiendam corpus disponi, quo plures causas isti faventes in se alat. Debilitas vasorum major, impetus humorum, præsertim acriorum, validus utrumque malum progignere valent. Phthisi quoque subjectos declarant, quorum thorax planior est, adeoque pectoris cavum angustius, ut sanguini per vasa pulmonum non legitime sese dilatantium meanti obex ponatur, qui collo procero scapulis prominentibus & a costis magis distantibus gaudent. Illud etiam vitæ stadium valde metuunt artis salutaris magistri; quod inter adolescentiam & virilem statum intercedit; quia in hoc stadio liquidis impulsis vasa cedere recusant, humores copia augentur, acriores redduntur impetuque majore moti vasum pulmonalibus facillime vim inferre possunt. Interim ætas & corporum fabrica non tam arctis regulis adstricta sunt, ut nulla exceptio locum habeat; licet enim frequentissime a pubertatis annis ad annos usque viriles homines phthisis corripiat, experientia tamen docuit, nec virilem nec senilem ætatem ab ea immunem esse; quin nec infantes ab ea securi sunt a). Eadem magistra docemur, non

C. 2

z) VAN SWIETEN l. c. p. 8.

a) HALLER, *Opusc. path.* p. 33.

solum iis phthisin imminere, quibus planum & compressum est pectus, sed obesos quoque humilioris staturæ & atrabilarii & cachectici habitus contabescere b). Alia causa hæmoptoës æque ac exulcerationis pulmonum latet in debilitate viscerum chyli elaborationi dicorum, qua efficitur, ut liquores in hisce organis secreti ab indole naturali degenerent & chylus producatür crudus, viscidus & acris, qui pulmones prius, quam reliqua viscera afficit. A iusta indole magis degenerabit chylus, si, hepate obstructo, salutari bilis effectu frustrantur intestina, hinc chylus paratur viscidus, qui vasa pulmonalia infarcit & mora & calore loci corrumpitur & cum massa humorum mistus eandem acriorem reddit, ita ut nutritio, quæ blandam exigit humorum indolem, graviter inde lædatur & corporis vigor imminuatur. Inter causas hæmoptysin & phthisin producentes iure refert etiam HOFFMANNUS c) temperamentum sanguineo-cholericum, quod facile movetur, ita ut sanguis impetuosius in pectus compulsus libere itinere ad cor redire nequeat. Nascuntur quoque homines cum labe hæreditaria, quæ ad phthisin dispositos eos reddit. Dispositio ad hunc morbum aut hæreditate nacta, aut ex aliis causis contracta promovetur suppressa evacuatione, quam natura molitur, humoris acris, qui in corpore retentus pulmones rodendo ulcus & phthisin insequentem excitare valet. Unde perspicitur, cur hæc scena sæpe ludatur post variolas, morbillos aliosque morbos exanthematicos. Ex consuetis quoque fluxibus, hæmorrhoidibus v. g. mensibus lochiisve, cruentis suppressis phthisin progigni frequens experientia est. Alia iterum causa phthiseos pulmonalis nascituræ quærenda est in peripneumonia, quæ resolvi non potuit; inflammatio tunc pulmo-

b) VOGEL. l. c. p. 542.

c) *Med. rat. syst.* T. IV. p. 301.

nem tenens in suppurationem abit, pus vero generatum, nisi per sputa eliminatur, aut per metastasin ad alia corporis loca defertur, accumulatur, acre fit & ulcus excitat, aut resorbetur & totam humorum massam inficiens corpus emaciat. Idem metuendum est a pure inter pulmones & pleuram effuso, quod pulmones consumit, nisi thorace perforato ipsi exitus paretur. Fieri etiam potest, quod pus, in quacunq; corporis parte subortum sit, ad pulmones delatum subito vomitam corpus emaciantem procreet. Ex modo allatis satis patebit, quod inter causas nostri mali referri mereantur, quæcunq; in pulmonibus exulcerationem & febriculam corpus depascentem excitare valent; simul conspicuum est, quomodo in nostra ægra phthisis produci potuerit. Erat illa temperamenti sanguineo-cholerici, adeoque disposita ad acrimoniam humorum fovendam, quæ bilis acritate magis acuebatur. Acerrimam bilem in nostra ægra fuisse secretam, sapor amarus, de quo nunquam non querebatur, satis superque demonstrare videtur *d*). Humores acres in dato

d) Sunt quidem multæ causæ, ex quibus saporis amarities deduci & explicari valeat. Videtur sexus fœmininus ob debilitatem & majorem sensibilitatem systematis nervosi a bile magis affici, ad iracundiam enim præ sexu masculino pronior est. Ad eundem conferre etiam potuit hæreditaria dispositio; a patre enim cholericæ nostræ ægra est genita. Porro experientia docuit, quod illa subjecta, quorum habitus corporis macilentus est, aut quæ temperamento cholericæ fruuntur, acriorem bilem secernant. Causa saporis amari in nostra ægrota forsitan latuit quoque in consuetudine motuum versus hepar, aut idiosyncrasia; aut in iracundia per sanam rationem multum suppressa. Peculiarem dispositionem in ea perpetuam adfuisse verosimillimum est; matutinis enim horis & vacuo ventriculo vestigia amari saporis percepit, licet modo melanagogis, magnesia, rhabarbarinis usæ sit. Quod peculiaris dispositio ad huncce saporem in certis corporibus obtineri possit, extra dubium ponere videntur exempla eorum, quæ non nisi tonitru sonante saporis amaritatem in ore experta sunt.

tempore cor & arterias sæpius irritant, adeo celerius impetuosiufque moventur & pulmones falutant, vafa vero frictiora, quibus cholericæ temperamenta utuntur, fortiter refiftunt; quam ob caufam facillime ftases hinc inde in tenerrimis pulmonum vafis formari potuerunt, quibus non refolutis humores ftagnantes corrumpuntur, fua acrimonia vicina loca radunt & ulceribus exoriundis occafionem largiuntur. Accedit, quod debilitate uteretur lyftematis nervofi, unde pulmo, uti totum corpus, aëris viciffitudinibus male fufcipiendis magis fuit obnoxius, præfertim cum morbo vix profligato Ægra intempeftive aëris intemperiei frigidæ & pluviolæ feffe expofuerit; poris enim cutaneis inde occlufis humores ex naturæ inflituto excernendi, ut corruptis & acerbis particulis depuretur fanguinea maffa, quæ jam ex corporis conftitutione acrimoniam alebat, interiora verfus ruere cogebantur & in hepate, quod præcipue petere confueverunt ftagnantes hujus vifceris inflammationem procreabant; in pulmonibus autem idem ille aër frigidis & aquofis partibus oneratus, oftis vaforum exhalantium obferatis, constrictisque eorum diametris, humoribus liberum tranfitum per hocce organon denegavit. Eo ægrius fanguis fuum circulum per pulmones abfolvere poterat, quo magis inflammatio in hepate fuborta thoracis dilatationem permittebat. Hanc moleftiam avertere conabatur natura per tuffim excitatam, qua vero humores validius in pulmonis organon alliciebantur & cujus vehementia mucus abradebatur cum fputo excretus. Sanguis tandem dictis ex caufis in pulmonibus ftagnans in pus fuit verfus, unde fputum apparebat purulentum, in quo fubinde ftriæ obfervabantur fanguineæ, quia ab acri pure collecto vafa erant erofa. Difcuffa nunc ftafi humorum in hepate per metaftafin major puris copia fuit delata. Vomitam, cujus ruptæ contenta materies bonis rebus Ægræ per os & nares fuit evacuata, metaftatice ortam fuiffè do-

cere videtur tumor sub costis inferioribus exortus & feliciter profligatus.

§. VII.

Quum dictæ pluresque aliæ causæ id efficiunt, ut ulcera oriantur pulmonum majora vel minora, quorum exitentia, nisi per sputa purulenta materies excernatur, admodum difficilis est cognitu potissimum, si absque prægresso ullo sputo sanguineo pulmonis vomica orta fuit. Quamdiu ulcus pulmonale tectum est, puris copia sensim augetur, ipsum acre fit, putrescit, vicina erodit. Quivis itaque sine negotio perspiciet, quæ mala inde metuenda sint. Interim vomica magna, sive per se ad tantam molem increverit, sive ex tuberculis pluribus suppurantibus sibi fati vicinis & in unam quasi vomicam inter se confluentibus orta sit, licet periculo non careat, plus tamen spei sanationis admitti ac tubercula minoris molis, qualia plerumque in phthificis nascuntur, quæ dum successive suppurationem obire, rumpi & per sputa purulenta evacuari solent, lente pulmonem depascunt. Præterea suppurato licet & rupto tali tuberculo eadem tamen mala dispositio remanet, ex qua idem malum renasci, vel impediri potest, ne tale pulmonis ulcus depuretur facile & consolidetur, ut potius quotidie novum pus colligatur. Perpetua autem hacce suppuratione totum viscus pulmonum consumi posse docent dissectiones cadaverum phthisi defunctorum, in quibus pulmones vel in totum, vel maxima parte consumti observati fuere. Quid itaque de prognosi nostri mali statuendum sit, ex modo dictis facillime patebit. Experientia nempe docuit, quod omnis phthisis sanatu difficillima sit e). Phthificos tamen præ-

e) HOFFMANN l. c. p. 305. sq.

fertim in incunabilis adhuc hærente malo, fanatos se vidisse testatur HOFFMANNUS *f*), quin vel eis, qui labe hæreditaria laborabant, fanitatem fuisse restitutam affirmat, licet phthisis hæreditaria omnium sit pessima *g*). Difficultatem in sanando hoc morbo etiam confirmat observatio Cl. WILHELMI *h*), qui animadvertit, quod ex multis ægris, qui in nosocomium Herbipolense deferuntur, paucissimi possent sanari. Exhibuit ipse balsamica, corticem Peruvianum, lac, aquam calcis, alumen, flores verbasci, fontes soterias aquas, vapores, setaceum, opium &c. sæpe autem incassum. Interim decem casus annotavit, ubi ægri partim restituti sunt, partim eorum malum imminutum. Ecclesiasticus fanitatem recuperavit, cum iter instituens per Bataviam aërem marinum inspiravit; sed rediit literisque incumbens pristino purulento sputo corripiebatur & vitam cum morte mutabat. Si phthisis nascitur ex hæmoptysi, quæ per vim externam fuit excitata, levior est ac illa, quæ ex cacochymia humorum, cujus ope vasa fuerunt erosa, ortum traxit. Difficulus quoque sanatur phthisis ex vomica surrecta, ast curationis spes est, si vomica subito rumpitur & pus bonæ indolis cum facilitate eliminatur, si præterea copia materiæ purulentæ magnitudini aperti ulceris respondet & nullum aliud vitium internum adest, quo chyli elaboratio legitima impediatur. Si calor hecticus magis magisque increfcit, pullus primo mane citatior est, vires exhaustæ per somnum non reficiuntur, sputa a dotibus puris boni, colore, odore, sapore, consistencia, recedunt, respiratio cum suffocationis metu

f) l. c. p. 306.

g) VAN SWIETEN l. c. T. IV. p. 80.

h) v. Diss. inaug. de Phthisi, quam Præside Dn. WILHELM defensit RINGELMANN. Herbip. 1777.

metu difficilior est reddita, sudores erumpunt colliquati-
vi, diarrhoea exsurgit spontanea, pedes intumescunt &
capilli defluunt, omnis spes ægri servandi vana est &
mortem in propinquo esse hæc signa denunciant.

§. VIII.

Quod sanationem phthiseos pulmonalis spectat, ista
eadem est, siue major adsit vomica, siue minoribus tu-
berculis, quæ non nisi successively suppurantur, sit obses-
sus pulmo. Lactea nempe præscribuntur, motus equitando
instituendi commendantur, laudatur æris mutatio, ad-
moventur vapores aquæ calidæ, nec non cetera admini-
strantur expectorantia, ut quantocyus vomicæ maturent
atque rumpantur. Quæri hic potest, an non in ea phthisi,
quæ ex glandulis induratis ortum traxit, mercurialia me-
dicamenta, quæ glandularum induratarum mucum spissum
& tenacem incidunt, convenient? In tuberculis, quæ
suppurationem nondum subierunt & in scrophuloso pul-
monum statu, qui temporis tractu in phthisin purulentam
transit, mercurialia laudari nonnulli Medici *i*) conati sunt.
Sed observarunt alii *k*) in glandulis scrophulosis propinata
mercurialia funestos edidisse effectus. Quare consultius est
in phthisi tuberculari nisi venerei quid subsit, ab ejusmodi
medicamento infideli & periculoso abstinere, eo magis,
quoniam raro tubercula cruda sola sunt, sed frequentissime
suppurantibus mixta.

i) MORTON l. c. & DESSAULT *Diff. sur les malad. vénér. &c.*
p. 374. sq. VOGEL l. c. p. 547.

k) JÆGER & GOLL *Diff. de Phthisi pulm.* p. 53. & ipse MORTON
l. c. l. i. c. 9. cf. LUDWIG *Inst. med. clin.* §. 790.



§. IX.

Si vomica jam rupta est, Medicus quam maxime sollicitus esse debet, ut humorum massa ab infectione purulenta defendatur, quæ in ulceribus pulmonum potissimum metuenda est, quia venæ hujus organi citissime in cor sinistrum deplentur adeoque intra datum tempus plus de materie purulenta pulmones infestante inhauriunt; cavendum itaque est, ne pus diu in ulcere pulmonali hæreat. Id vero, quod jam resorptum est, per emunctoria corporis consueta eliminari debet. Hunc in finem expectoratio est promovenda, ulcus deinde depurandum & ad cicatricem perducendum. Non nimis diu expectorantium usui insistentum est, impedirent enim puris formationem. Hæc est ratio, quare versus vespertinum tempus anodynus utantur Medici, ne noctu saltem pulmonem exulceratum tussis exasperet & ut matutinis horis pus per noctem coctum & laudabile sine negotio illaque anxietate, quæ pus retentum concomitari solet, excreetur. Simul detergentia in usum trahuntur, pro rerum circumstantiis varia feligenda; modo enim attenuantia & resolventia profunt, modo magis conveniunt emollientia. Nonnunquam utilia sunt infusa ex herbis aromaticis parata, quæ simul, vi sua urinam & sudorem movendi, id, quod resorptum fuit, pus e corpore iterum eliminant. Balsama etiam, inter quæ nativa artificialibus præferunt & expectorationem promovent & pulmonem detergent. Pus, quod humorum massam jam subiit & quidquid in ista degeneravit, corrigendum aut evacuandum est. Hinc præter medicamenta, quæ acrimoniam qualemcunque involvunt & obviscant, aut opposita vi illam destruunt, talia quoque ingerenda sunt, quæ acre & corruptum per consueta corporis emunctoria eliminant. Præsertim indicantur diuretica, quia videmus

naturam per hanc viam potissimum acria evacuare. Interim utiliter quoque ab initio morbi, ubi vires nondum deficiunt & penitus exsuccum est corpus, ea propinquantur, quæ sudorem proliciunt, aut alvum movent. Sudorifera vero ingerenda sunt non acriora exæstuantia, sed blanda aromatica attenuandi vi gaudientia & copiosæ aquæ infusa. Alvum clementia parca tantum manu & caute ingerenda sunt, ne expectorationem impediunt. Quum tandem a pure resorpto putredo omnium humorum sit metuenda, ea etiam medicamenta exhibenda sunt, quæ huic putredini efficacissime resistunt. Huic scopo eximie iterum satisfaciunt balsama nativa, quæ præter aroma fragrans etiam acidum, putredini oppositum, possident. Non parum quoque juvant alkalia, inde aquæ Selteranæ præcipue cum lacte mixtæ phthificis egregie conducunt. Saccharo etiam vis antiseptica inest, nec non camphoræ & cortici peruviano. Tristis docuit experientia, quod sæpissime modo allata remedia in phthisi, præsertim si jam inveterata est, omnem spem fallant nec exoptatum præstent effectum; hæc cogitans Experientissimus Medicus Aulicus Electoris Bavarie D. LEUTHNER nuperrime pro sua sagacia & desiderio flagrante ægrotorum omni data opera sublevandorum cum bitumine asphalti pericula fecit, quæ peculiari tractatu 1) cum orbe litterato communicavit. Observavit Cl. Vir, quod hocce bitumen vel in desperatissimis phthiseos casibus eximios ediderit effectus, ut tanquam summum in funestissimo hoc morbo remedium commendare non erubuerit. Dolendum modo est, quod non in omni genere vel specie phthiseos ejus administratio suadenda & salutaris sit. Veritatis hujus testem habeo dilectissimum Patrem,

D 2

1) Neue pract. Versuche über die Kraft des Bergspeckols in Lungengeschwüren. Augspurg 1777.

qui in femina quadam, in cuius corpore neque vitium scorbaticum neque venereum, nec acrimonia ex scabie aut alio quocunque morbo exanthematico repulso exoriens, nec dispositio hæreditaria latebat, quæ omnia ex mente D. LEUTHNERI prosperum sui remedii effectum destruunt, ex usu olei asphalti, absque dubio ob vim ipsius valde exæstantem, insignem hæmorrhagiam, cui labi alias admodum subjecta erat hæc femina, exoriri vidit, ad quam cum perpetuo æstu febrili stipatam compescendam per sex septimanas frequentes venæsectiones in pede instituendæ erant. Licet hoc in casu, qui quidem unicus est inefficax se præstiterit recenter hoc examinatum & cum orbe medico gratissime communicatum remedium, spero tamen optoque, ne unquam locum inveniat in SAL. STEPH. DE MEZA opusculis pathologico-practicis Hagæ Com. 1776. editis, in quibus auctor cap. 1^o medicam quidem artem ejusque præstantiam viriliter defendit, ast cap. 6^{to} gravissimi momenti dissertationem tractat, nempe de inefficacia celebratorum medicamentorum, qualia, isto iudice, sunt solutio mercurii sublimati, certissime autem inefficacibus medicamentis non annumeranda, stramoneum majus, hyosciamum, oxymel colchicum. Majori jure hæc remediis accensendus videtur phosphorus urinæ (venia sit digressioni meæ vere non superflua) qui, ex meo saltem iudicio, remedium est valde intutum in chronicis morbis & debilibus ægris evidenter nocivum, siquidem triplex experientia præterfluxo anno patri meo horrorem contra internum hujus ancipitis medicamenti usum incussit. Nempe virgo quadam quadragenaria, castissima ac rite menstruata, rarissimo affectu, crepitu dentium cum concussionem totius corporis periodica, sed crebriore, per integrum decennium afflicta; frustra admotis aquis piperinis, tinctura thebaica Edinb. ac elixirio acido Halleri, quod præ reliquis medicamentis optimos ipsi præstitit ef-

fectus, duas doses phosphori sumsit, quarum quævis duo tantum grana cum Conf. Meliss. dr. sem. mixta continebat; statim horrendo pallore, vomitu ac refectionibus omnium assumptorum, agrypnia, lipothymicis accessionibus, impotentia extra lectum commorandi fuit correpta, per 5 vel 6 dies, selectissimis licet adhibitis sedativis ac roborantibus internis ac externis periculose ægrotabat & lentissime convalescebat. Alia 54. annos nata mulier, aliquin robusta, systemate nervorum sensibilissimo fruens, tortura oris vel spasmo cynico & post aliquot menses accessa debilitate nervorum cerebri laborabat ita, ut per tres menses neque stare neque ingredi posset; sed hocce remedium deglutire non poterat, tam quod alliaceum odorem spargebat, quam quod maritus ex ipsius odore male se sentiens conclave deserere cogebatur. Quum nunc tam in præmissis casu ac mox recensendo in securitatem hujus remedii edoctus sum, nos ambo Medici valde gaudebamus, quod huic mulieri phosphorum deglutendum non obtruserimus, quia in primo hoc tentamine (nam antea nemini unquam propinaveramus) & in hocce systemate nervoso quam sensibilissimo, quocum varia idiosyncrasia nupta erat, certe pessimum &, ni lethalem, perniciosum tamen effectum experti essemus; si quidem phosphorus in ægro quodam fere quinquagenario, cholericò, pectoris dolores apparenter lenitos cito revocavit. Hicce vir, quem ante viginti circiter annos hydrope universali ex scabie retrogressa vexatum restitui, quemque Cl. HUBER, Medicus Ratisbonensis, gravissimo asthma convulsivo afflictum sanavit, ante 15 annos patriam repetiit. Quum anno post reditum effluxo consuetis motibus spastico-convulsivis pectus ac scapulas petentibus cum agitationibus membrorum ac paroxysmantibus laborare inciperet, intra spatium 8. aut 10. hebdomadum per varia remediorum genera pristinam sanitatem recuperavit. Postea omni quidem anno

his insultibus convulsivis corripiebatur, sed pro brevi modo tempore & pertransitorie; emolumento ipsi erant omni vere juscula herbacea, reliquo tempore venæsectiones bimestres cum lenibus melanagogis, quorum virtus autem tamdiu solum perstabat, quamdiu præceps & vehemens ira ipsius motus vitales non denuo exacerbaret & respirationem suspiriosam, thoracis oppressionem & spiritus interceptionem arcefferet. A. 1777. convulsiones pectoris maxima vi erumpebant & vitæ finem imponere videbantur. Ita autem istæ incedebant: primo corripiebatur æger oppressionem pectoris, quo tempore accessum convulsionum indicare poterat, mentis compos manebat per aliquod tempus, mox sensus disperebant, obtusecebat, capite nutabat, laboriose & profunde spiritum hauriebat, brachia mox celeriter & breviter quatiebat, mox iis vehementer pullabat, mox totum corpus in lecto hinc inde iactabat, & quidem modo per quadrantem circiter horæ, modo per dimidiam & tandem ultra horam. Remedia anticonvulsiva interna, lac Asininum cum aqua Selterana, vinum ferratum cum cortice peruviano, Mezereum &c. vix intra quatuor menses ipsum restituebant & tunc tamen spasmi hepatis remanserunt, quorum vehementia moderata ambulatione & equitatione, potu aquoso, Ess. alkalica Dresd. &c. ita refranabatur, ut per totum hyemem fatis ferri possent. Præterito autem mense Majo subito incresebant. Quum post propinatum decoctum ex Manna, sal Seignette, rhabarbaro v. & venæsectione in pede instituta dolores in regione hepatis auferrentur, exhibuit dil. pater tandem duas doses phosphori ad gr. 2. simul vero linctum mucilaginosum cum Ol. amygdal. d. Anima Rh. Oxym. scill. quibus medicamentis altero die dolores laterum leniebantur quidem, sed non ex voto; hinc linctum iterum sumi iussit, ut & bolos phosphoraceos, quos tamen non deglutiebat. Tertio die que-

rebatur de vehemēti dolore lateris, difficili & suffocatoria respiratione & vomitu bilioso. Quia pravus phosphori effectus in superius citata virgine epileptica, in recenti adhuc versaretur memoria, bolos phosphoraceos, quos deglutire ægro animus erat, commendare non ausus est, sed eorum loco præscripsit emulsionem papaveraceam, nitrosam cum Liq. min. H. nec non alia discutientia & paregorica in & externa; nihilominus pulsus cum dolore dextri lateris ita augebatur, ut de hepatitide vera eo minus dubitandum esset, quia acutissimus dolor ad supremum usque diem, quem æger 10^o die post bolos deglutitos obiit, perduravit. Licet hoc in casu jamdiu prædispositio ad hepatitidem adesset adeoque deteriorationis morbi dolorifici & lethalis phosphorus non esset accusandus, quia cum ipsius usu mucilago cyd. oleosa involvens ac obtundens erat juncta, tamen præmissa exempla cogitans fati habeo causarum, cur ipsum insegurum & suspectum medicamentum dicam publiceque declarem, quamvis doctissimus MELLIN *m*) ex probæ fidei auctoribus casus, qui prospere succedebant, quique ad illum interne præscribendum patrem incitarunt, proferat. Cl. quoque MANN, Medicus Biberacensis, propter hos tres casus has literas misit:

» vom phosphoro belitze ich Hartmann resp. Hudemann
 » Helmsf. und so trostreich die casus hinerzählt, würde
 » ich doch mein Lebtag dieses schon der Nase abscheuliche
 » Ding, in keinen lebendigen Menschen kommen lassen,
 » oder nur in einen roz- und schlammvollen - quadraten,
 » rotunden." Ad nostrum morbum redeamus. Contra phthisin laudat etiam Cl. LEUTHNER tanquam novum specificum balsamum suum vulnerarium & pectoralem cum succo Nasturt. aliarumque herbarum. Mulieris quinquagenariæ gratia, quæ phthisi recidiva laborabat, ipsum sibi

m) *Pract. Mat. Med.* p. 260. 1778.

mitti jussit. Ex odore, quem cum oleo animali Dippelii communem habet, oleum empyreumaticum esse collegit & licet insegurus ejus usus videretur, tamen eruditione, fide & fama inventoris & suaforis motus ægrotæ ipsum propinavit simul cum sero lactis. Sed cum propter fortem odorem & saporem, præsertim primis diebus, capitis dolores excitaret, nec saporem in faucibus perceptum vix profligere posset Ægra, cumque præterea pulsus observaretur nimis æstuans & exscretio flava & viridis non immutaretur, una modo uncia administranda contentus erat, præscripsit autem ex Cl. MARX, Med. Berolin. 1772. editis observatis quibusdam Medicis Species cum rad. Rub. tinct. quas rupsit cortici peruv. Rad. liquir. G. Arab. quæ plus solatii ægrotæ attulerunt.

§. X.

Quando pus quam citissime fuit evacuatum, quod tutissime per sputa contingit, Medici quoque est cavum, in quo pus hæsit, depurare, ut consolidari possit. Hunc scopum assequitur per infusa ex herbis vulnerariis parata, copiose hausta, abstergent enim ulcus pulmonum simulque pus in sanguinem resorptum per vias urinarias eliminant. Pertinent & huc superius laudata balsama. Externa remedia licet parum proficiant, vapores tamen medicati cum aëre inspirati non spernendi sunt, præcipue si, quâ methodo meus pater utitur, cum fumigatione crebriore per vapores aceti per omne conclave sese dissipantes junguntur. Ad ulcera pulmonum detergenda non paucum quoque confert motus muscularis, qui efficit, ut sanguis venosus citius versus cor refluent, id sæpius irriter, inde major sanguinis copia intra datum tempus per pulmones pulsa purulentam materiem in pulmonibus morantem citius

tius per sputa educit & ulcus depurat. Simul aër sæpius in pulmones haustus iterumque expulsus, præsertim si purus & campestris est, optime pulmones deterget. Quum autem ulcus non tantum detergendum sed etiam consolidandum sit, ea modo corporis exercitia concedantur ægro, quæ non valde fatigant & plus emolumenti pulmonibus adferunt. Huc æquitatio egregie facit; qua corpus succutitur totum & aër majori vi in pulmones agit. Equitatio- ni, si vires ægri nimis debiles eam haud permittunt, substituitur vectio in rheda, de qua optimos effectus se observasse testatur SWIERENIUS n). Huc quoque facit cortex peruvianus, cujus efficacia in sanandis ulceribus externis & internis vulgo nota est. Ubi tandem pus bonæ notæ ex- fcreatur, ipsius quantitas quotidie decrefcit & febris he- ctica evanescere incipit de ulcere consolidando cogitan- dum est. Ideo pulmone, quantum licet, quies est conci- lianda, dum per remedia consolidantia, obtundentia & anodyna circa vesperam, quo tempore tussis sicca plerum- que molesta est, propinata effcimus, ut respiratio quam placidissima fiat & tussis per longum tempus fileat, nec major sit, quam necesse est, ut pus coctum ejici possit. Diæti enim medicamentis non solum tussim sedamus, sed & fomnum blandum producimus, quo vires ægri refici- untur, ut matutino tempore sputa cocta facillime eji- cere possit.

§. XI.

Superest, ut superata phthisi ægris nativum robur re- stituatur, quod fieri nequit, nisi talia modo nutrimenta ipsis conceduntur, quæ a debilibus ventriculi viribus

n) l. c. p. 100.



subigi & in chylum bonæ indolis, qui cum sanguine mixtus liberrime pulmonum vasa permeare valet, nec ullibi in iisdem stagnat, mutari possunt. Hac ex causa ab omni tempore lentus & viscidus victus phthificis fuit interdictus. Optimum nutrimentum exhibet cremor hordei, qui humectat, demulcet, putredini resistit & leviter nutrit. Palmam præripit hordeum tritico, quoniam hocce difficilius est digestu & tenacius alimentum largitur. Nec aliena sunt juscula ex carnibus animalium parata, si succo aurantium, aut addito hordei vel oryzæ cremore, eorum in putredinem vergentia corrigitur; aut si ista ex carnibus parantur animalium, quæ solis vegetabilibus vescuntur, quorum succi in putredinem minus proni sunt. Potissimum Medici a multo retro seculis o) commendant phthificis lactis usum, quia lac in fani animalis corpore actionem cordis & arteriarum experiundo aptum redditur, ut intra paucas horas naturam animale induat. Præ reliquis laudandum est lac humanum, cujus defectum supplet lac asininum, quod tenuitate & dulci sapore lacti humano proximum est. Huic deficienti substitui potest lac caprinum aut ovillum p). Lac vaccinum, cum dictis pinguius sit magisque nutriat, debilibus corporibus, quæ lac non facile ferunt decocto hordei dilutum propinari potest, vel serum ex ipso paratum, quod & tunc utiliter exhiberi potest, quando a calore & febre lactis separatio & corruptio timenda est. Aut si debilitas ventriculi, aut acida saburra in ipso hærens, lac sumtum cogit, leniore laxante rhabarbarino & usu corticis peruv. eo disponendus est, ut lac subigat. Potus adhibeatur ex demulcente pifana, sero lactis, aqua Selterana, aqua mellis.

o) HOFFMANN l. c. p. 311. sq.

p) Ill. SPIELMANN & RANG Diss. de opt. inf. rec. nati alimento.

§. XII.

Ex hactenus prolatis satis elucescit medendi ratio, qua optimus parens in nobili ægra curanda usus est, nonnulla tantum adhuc monebo. Miraris forsan, quod in hepaticide vena nunquam fuerit secta, cum tamen venæsectio esset indicata. Omnino una aut repetita venæsectio statim in initio morbi instituta symptomata sudoris, exanthematum, tussis, quin & ipsam generationem puris notabiliter imminuisset, ita ut totus morbus levior fuisset & breviori tempore terminatus, sed in tenera ac valde sensibili ægra plenaria virium aderat prostratio, ob quam venam secare non audebat Medicus, potius cortex peruvianus in auxilium vocatus & per totum morbi decursum administratus fuit, partim, ut putredini in hocce affectu metuendæ obviam iretur, partim ut vitales vires prostrate instaurarentur & sustinerentur. Medicamenta ex D. PRAUNII consilio commendata, mixturam nempe cum asa foetida & pilulas inaurandas cum G. ladano, styrace &c. admoveere ausus non est parens, quoniam debili fruebatur ægra ventriculo, natura erat sensibilissima & genus nervorum valde irritabile; præterea ex gummatosis & resinosis sputum cruentum ex pulmonibus erat metuendum; potissima tandem ratio, quare dicta remedia respuerit, est, quod ista sint admodum nauseosa, ægra vero ex usu lacticiniorum, sacchari lactis, aquæ Selteranæ cum lacte & præcipue feri lactis cum salvia egregium perciperet emolumentum. Lac sane in phthisi & omni pectoris affectu universale remedium dici posse jure contendit HOFFMANNUS *q)*, omni enim indicationi satisfacit. Ill. TISSOT *r)* præter alia quidem

E 2

q) l. c. p. 314.
r) l. c. §. 109.

in phthisi suadet, ut ægri, si nempe in pulmonibus sup-
 puratio exorta est, unice vegetabilibus aut lacte, cujus
 cremor fuit ablatus, vivant. Hocce, addit, regimen sup-
 purationem non quidem dissipat, sed tamen ejus progres-
 sum retardat, dum eum sanguinem progignit, qui putre-
 dini multo minus subjectum est ac ipsa caro. Idem vero
 alio loco s) ipsius usum dissuadet, si pulmonem tubercula
 cruda obsident; attamen parens ex lacte asinæ acidulis
 Selteranis mixto egregios vidit effectus, cum saltem una
 mamma in fundo longe lateque indurata emollita & ab
 omni duritie per suppurationem largam penitus liberata
 fuerit. Sed Perill. BOERHAAVE t) laudat contra phthisin
 pulmonalem inprimis diætam lacteam, quam in sua ma-
 teria medica & remediorum formulis u) hunc in modum
 præscribit: ℞. Aq. puræ lib. 2. lact. rec. mulsi lib. 1. m.
 Hoc solo utatur pro potu, quantum lubet & mox addit:
 ℞. lact. rec. mull. lib. sem. panis bis coct. unc. 1. sacchar.
 dr. 2. cruda (vel potius fervida) misc. sumatur quater
 quotidie, nec utatur alio cibo.

s) l. c. §. 106.

t) *Aphor. de cogn. & cur. morb. S. 1200. N. 3.*

u) p. 211.



ULB Halle

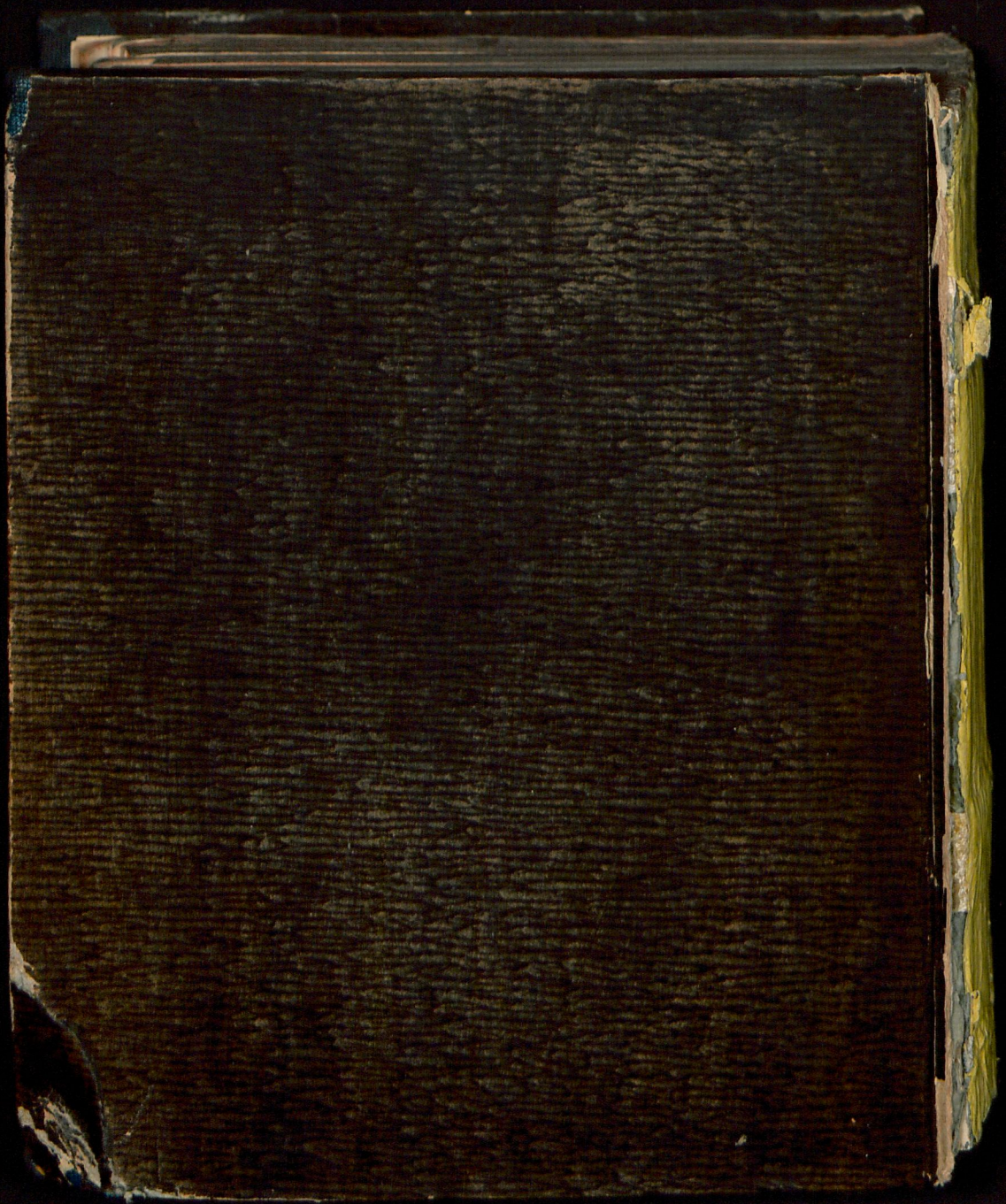
3

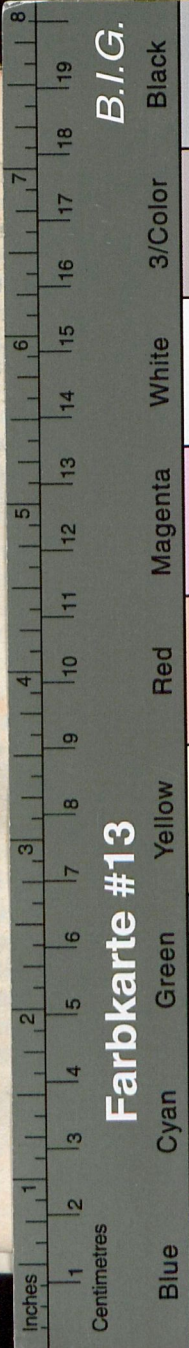
007 469 934



1018







B.I.G.

Farbkarte #13

DISSERTATIO INAUGURALIS MEDICA
DE
PHTHISI PULMONALI
GRAVISSIMA

POST
HEPATICIDEM
EXORTA, FELICITER DEBELLATA
QUAM
SUMMI NUMINIS AUSPICIO

ET
RATIOSI MEDICORUM ORDINIS
CONSENSU

PRO LICENTIA
ADUM HONORES ET PRIVILEGIA
MEDICINAE DOCTORIS
RITE IMPETRANDI

INCLYTA ARGENTORATENSIVM UNIVERSITATE
SOLENNITER DEFENDET
HANNES LUDOVICUS WEBER

LINDAVIA - ACRONIANUS
D. XX. FEBR. A. C. MDCCLXXIX.
H. L. Q. C.

ARGENTORATI
Typis JOHANNIS HENRICI HEITZII Universitatis Typographi.

