





8  
13

Q. D. B. V.  
DISSERTATIO INAUGURALIS MEDICA  
DE  
METASTASI LACTEA  
QUAM

ILLUSTRIS MEDICORUM ORDINIS

CONSENSU

DIVINO NUMINE AUSPICE

**PRO LICENTIA**

SUMMOS IN ARTE MEDICA HONORES  
ET PRIVILEGIA DOCTORALIA

LEGITIME OBTINENDI

D. V. SEPTEMBR. A. R. S. MDCCLXXXI

SOLENNITER DISQUIRENDAM PROPONIT

JOHANNES JACOBUS EMBSER

ALSATO EPISCOPIVILLENsis.

H. L. Q. C.

---

ARGENTORATI

excudebat JOH. HENRICUS HEITZ, Universitatis Typographus.



DISSELTATIO IN PRAESENTIA

PROFESSORUM

ILLUSTRISSIMORUM ORDINIS

CONSTITUTI

DIUINI ROMANI SACRAE

PROFECTISSIMA

SUMMOS IN ARTE MEDICA HONORES

ET PRAESENTIA

PROFESSORUM

ILLUSTRISSIMORUM ORDINIS

CONSTITUTI

IOHANNES JACOBUS FABRIUS

ARTIS ANATOMICAE

ET

PHYSICAE

PROFESSORUM



SERENISSIMO  
PRINCIPI AC DOMINO  
CAROLO II.  
PRINCIPI PALATINO AD RHENUM  
DUCI BAVARLÆ  
JULIACI, CLIVIÆ, MONTIUM  
PRINCIPI MÆRSIÆ  
COMITI VELDENTIÆ  
SPONHEMII MARCÆ, RAVENSPERGII  
RAPPOLTSTEINII  
DYNASTÆ IN RAVENSTEIN  
ET HOHENACK



PRINCIPI MAGNANIMO  
DOMINO SUO CLEMENTISSIMO

STUDIORUM SUORUM  
PATRIÆ USIBUS DICATORUM

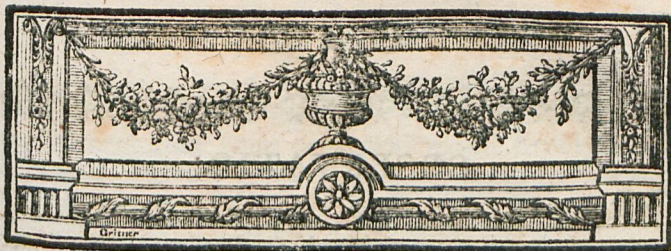
*PRIMITIAS*

VENERABUNDUS OFFERT

JOHANNES JACOBUS EMBSE

ET EPISCOPI VILLANUS.





## INTROITUS.



Quum diu hæsitarem, quodnam laborum meorum Academicorum Specimen B. L. exhiberem, quod multæ Artis Medicæ materiæ ab Eruditorum sagaciori ingenio jam satis superque diductæ adeoque exhaustæ, reliquæ autem, quæ adhuc accuratius perquirendæ, poliendæ & illustrandæ sunt, altioris mihi videbantur indaginis, quam ut vires meæ huic oneri ferendo pares essent, tandem a Fautoribus petatum fuit, ut quid de Materie quadam in Artem Obstetriciam influente conscriberem; huic votis eo lubentius annui, quum mihi præcipue observatio circa hanc rem, si non rarissima, tamen non adeo frequens suppeditaretur. Hancce itaque, prouti mecum illam Dn. OSTERTAG Experientissimus hujus Civitatis Medicus simul & Obstetricans juratus, Præceptor summe colendus communicavit, hic recenseo. Ceterum Dissertationem hanc qualemcunque conscriptam, æquo animo B. L. suscipiat, viribusque tyronis condonet, enixe rogo.

A

## OBSERVATIO.

Matrona 36. annos nata, temperamento sanguineo, laxiori corporis habitu, simul & excedente irritabilitate prædita, octo jam proles generaverat, ultimamque lactabat per decem menses. Subito, exorto in ædibus incendio, terrore percussa est; in instante lac e mammis reperculsum, postea non amplius in illis apparuit. Presso pede infecuta est omnium functionum læsio, ægrotaque infarctu, torminibus in abdomine somnoque turbulento divexata est; accesserunt motus spastici, nausea, horror & calor febrilis, tandemque febris continua. Primo hujus morbi stadio opposita fuere temperantia, diluentia, sedantia hysterica & clysteres emollientes; sed incassum; de perpetuo enim dolore & tensione in abdomine, quod identidem volumine & duritie augebatur, conquerebatur; dumque hoc in stadio illam febre putrida laborare credebant, remedia leniter aperientia, balnea tepida, simul & eccoprotica sæpius repetita præscripta sunt. Omnia autem auxilia eludebat ægritudo, prædicta quippe symptomata quotidie increfcebant, quod nunquam non a materia putrida derivabant. Tandem instituto accuratori examine fluctuatio in regione umbilicali detecta est. In consilium tunc vocatus fuit Experientissimus Dn. OBERLIN Medicinæ Doctor Civitatis Hagenoviensis in Alsatia Physico ordinario adjunctus; hic rebus probe pensatis, temperantia, antispasmodica, antihysterica, fomentationes emollientes, juscula ex cichoreo, nec non leniter laxantia exhibuit, quibus multum sublevabatur ægrota, etenim remittebant febris exacerbationes, somnusque simul erat tranquillior. Vir hicce Experientissimus, quum deni-



que in infimo ventre fluctuationem perſentiſceret, lactis in hac cavitate metaſtaſin ſuſpicatus eſt, atque præſcriptorum medicamentorum uſum continuari voluit. Remittentibus licet ſupra enarratis ſymptomatibus, abdomen tamen non tantum in eodem ſtatu permanſit, ſed & de die in diem adaugebatur. Non paulo poſt febris ſubito exarſit cum ſumma membrorum jaſtatione animique deliquiis, abdomen autem mole valde diminutum deprehendebatur; inſtituto examine ad minimum decem libræ lactis coagulati, albi, odorisque ſubacidi, quod per annulum umbilicalem eruperat, viſui ſeſe offerebant; ſummum inde ſolamen percepit ægrota, attamen perpetuo de inſarctu abdominis cum ſenſu doloris conquerebatur; quumque dein ſpatio trium hebdomadam quotidie 5. 6. ad 8. uncix hujus liquidi per dictum foramen effluerent, applicata fuit abdomini per dictum foramen expellens, vulgo *Compreſſe expulſive*, ſimulque injectum Corticis Peruviani decoctum. Senſim ſenſimque tandem loco lactis excreta fuit materies ichoroſa, temporis ſucceſſu ſanguinolenta & foetida, febrisque lenta apparuit. Hæc ſymptomata per tres circiter menſes durabant, quorum intervallo catamenia bis ſtata periodo per umbilicum excreta ſunt. Denique propoſitum fuit a Medico mox nominato, ut ægrota Argentinam peteret, & auxilium a ſupra laudato Dn. OSTERTAG eſſagaret, quod factum eſt. Hicce vir vidit illam mane jejunam, invenitque pulſum debilem & parum febricitantem; conquerebatur de ſummo languore, depravato appetitu, ſomno interrupto, intenſiore poſt paſtum calore, tenſione ſenſuque ponderis in abdomine. Durum erat illud & expanſum, ita ut explorantibus manibus omnia ejusdem viſcera inter ſe conglutinata viderentur; Catamenia ruruſ per quinquedies effluebant ex umbilico; cumque propter horum deviationem vaſorum uteri inſarctum ſuſpicaretur, illum accuratiſſimo examine exploratum in ſtatu prorſus

naturaliprehendit. In tanta rerum complicatione Dexterrimus Dn. MARCHAL Nosocomii Civitatis Argentinenfis chirurgus primarius specillum per aperturam introduxit, illudque perpendiculariter quinque pollicum profunditate penetrans peritonæo substitit, nec alium in locum penetrare potuit; quumque ab inferioribus a margine præprimis ossium ilei umbilicum versus comprimerentur musculi obliqui externi, sat magna materiei ichorosæ copia per ulcus emanabat. Hisce in circumstantiis statuerunt præmissa præparatione plagam ad fundum usque incidendam esse, quo callosi parietes perpendicularis foveæ mota laudabili suppuratione destruerentur, simulque detegerentur sinus tortuosi propullulantes, qui ex parte inferiori & anteriori supra dicti canalis communis in utroque latere versus ossium ilei margines sese extendere videbantur. Ægrota quidem propositis annuit, verum ut antea Sebusii suis adhuc præesse posset negotiis sex septimanarum intervallum expetiit. Præscripta interim fuere remedia deobstruentia, emollientia, sanguinemque ad vias naturales leniter derivantia, ut libero humorum circulo restituto, illius ad plagam affluxus præpediretur. Exhibebantur quippe evacuantia saponacea, juscula e coxis ranarum, chærefolio, cichoreo, nasturtio aquatico, succo millepedum & liquore terræ foliatæ tartari conflata, pilulæ balsamicæ Beccheri cum gummi ammoniaco, extracto cicutæ, atque saponone officinali. Externe quotidie balneum domesticum nec non cataplasma ex pulpa radices bryoniæ & semine lini cum lacte in usum vocata sunt. Ad dilatandam plagam umbilicalem, quæ vix specillum admittebat, quo liberi puri conciliaretur effluxus, sponsia præparata umbilico fuit imposita. Tonico, quod antea exhibebatur decocto, primo substitutum fuit emolliens, dein & detergens, quibus quotidie ad minimum ter plaga injiciebatur, ut ulcus clueretur, ejusdemque canalis parietes indurati relaxa-

rentur. Hisce præscriptis domum rediit ægrotā, & elapsis XL. diebus Argentinam reducem simulque in integrum restitutam vidit attonitus Dn. OSTERTAG, & ad hunc usque diem optima fruitur fanitate.

§. I.

Quum hæcce observatio illum sistat morbum quem Practici metastasin lacteam appellare solent, hinc quomodo lac varias ob causas retropulsam inque sanguine oberans varias corporis partes petere, variaque mala producere possit, quo itaque morbi nostri origo simul & effectus eo melius perspiciantur, quædam in genere præmittam.

§. II.

Metastases lacteas revera existere, experientia quippe evictus hodie nemo amplius dubitat. Pauca de hoc morbo in veterum monumentis prostant; licet enim nonnulli sibi persuadeant eundem jam HIPPOCRATI a) non plane incognitum fuisse, mihi tamen videtur eum potius de illis foeminis verba facere, quæ mammas ex infortunio perdiderrunt, & fortassis de illis, quæ cancro laborarunt, quem phthisis non raro excipere solet, quam de puerperis, qui-

a) En ejus verba Oper. Tom. I. pag. 414. Edit. van der Lindern, de Glandulis. Mamma — reliqui corporis redundantiam auferunt. Testimonium abunde præbent mulieres, quibus morbus aut alia quedam calamitas mammas adimit. Nam & vox insarum aspera redditur, & humores in guttam feruntur, & multo sputo vexantur, & caput dolet, & ab

his ægrotant. Lac enim proficiens ac insuens ab utero, quem admodum etiam antea in superna vasa transibat, cum propria vasa non habeat, nec reperiat, utpote ipsis per mammarum ademptionem privatum in principales corporis partes incurrit, cor videlicet ac pulmones, atque sic suffocantur.

bus lac retrocessit. WILLISIUS *b*) quantum saltem mihi constat, primus ac fere solus est, qui de hoc morbo inter Anglos hucusque mentionem fecit. Licet metastases lacteas plures recentiorum observaverint, tamen ante Puzosium nullus fuit, qui accuratius in hujus morbi genus inquisivit; hic enim primus exactam morborum lacteorum historiam in Dissertatione quadam Illustri Parisinorum Academiae exhibita edidit, multis observationibus demonstravit, quanta mala, imo & acutissimos morbos non raro lac variis ex causis degeneratum inque alieno loco hærens creare queat *c*). Hujus dein vestigia in observandis & describendis morbis a lacte deducendis omnium cum laude prefferunt LEVRET *d*), ASTRUC *e*) DELEURYE *f*), DAVID *g*), alique *h*) qui sensim sensimque profundius in morbi hujus naturam penetrantes non modo Puzosii dicta comprobaverunt, sed & novis quandoque & egregiis observationibus illustrarunt.

§. III.

Veteres vocabulum metastasis duplici sensu sumfisse, neminem latet; aut enim metastasis illis dicebatur, si humores ad varia corporis colatoria transferuntur, quod &

*b*) Operum T. I. Tract. de Febribus cap. XVI.

*c*) Hæc Dissertatio post ejus mortem a MORISOT DESLANDES in tres partes divisa & cum ipsius arte obstetricia edita fuit, Paris. 1759.

*d*) Art de l'accouchement, Paris 1766.

*e*) Traité des maladies des femmes, Paris 1765.

*f*) Traité de l'accouchement en faveur des Elèves, Paris 1770.

*g*) Dissertation sur ce qui con-

vient pour faire diminuer & supprimer le lait des femmes &c. Ouvrage couronné par la Société Hollandoise des Sciences, Par. 1763.

*h*) Hanc ipsam metastasin sat dignam quoque existimavit Ill. VAN SWIETEN, quam suis inferret Commentariis, hinc T. IV. quum de morbis puerperarum tractat, usus est quam maxime LEVRETI observationibus, easque propria experientia confirmavit, simul & aliorum observatis comparavit.



crisis appellari solet, aut si illi in quadam parte figuntur, five cum depositione feruntur *i*). Recentiores autem sub metastaseos nomine intelligunt, si materies vaga huc illuc feratur, varia fuscitet symptomata, & nulla perfectæ criseos signa adsunt. Quum enim monente Illust. GAUBIO *k*), omnes in corpore nostro humores habeant suos sibi a natura constitutos canales, loculos, receptacula, cava, quibus tanquam cancellis contineantur, vehantur, nec egredi sine noxa possint, si iidem huc illuc feruntur, inque aliena aberrant loca, varia omnino mala surgere debent. Mihi itaque sub nomine metastasis lacteæ venit, quod Galli *Dépôts laiteux, Lait repandu, Engorgement laiteux, Epanchement laiteux, Infiltrations laiteuses* &c. Germani autem; *Eine Zurücktretung der Milch, Eine Milchversetzung* &c. appellare consueverunt. Quotiescunque itaque lac e sanguine secedens naturali se- & excretionem impedita, nunc non in suo sed in alieno loco hæret, huncce statum morbosum metastasin appello, & ita sub hoc nomine idem comprehendo, quod laudatus GAUBIUS de fluidis loco aberrantibus nervosa brevitate agens errore impactorum, excretorum & effusorum indigitavit. Operæ nunc pretium erit, ut & exactius, quoad id vires permittunt, in morbi nostri causas inquiram.

§. IV.

Varias tales deprehendi causas, quæ morbo nostro producendo pares sunt, quilibet perspiciet, qui perpendit, quantas tam res extra nos positæ, quæque nos ambiunt, & quibus carere non possumus, quam & qui corpori ingeruntur cibi potusque pro varia eorundem quantitate & qualitate excitare valeant mutationes. Uti enim varia

*i*) GALENUS Comment. Lib. VI. *k*) Institut. Patholog. §. 397. Epidem. Hippocratis.

chyli vitia, si is non legitime elaboratus, spiffior aut tenuior, quocunque alio modo corruptus, plurimumque a naturali sua blanditie recedit, in omnes corporis humores redundant eosdemque inquinant, imo & ipse chylus bonæ licet notæ jam in sanguine hærens variam experiri potest alterationem *l*), ita quoque ipsum lac huic quippe simillimum, quum illius productum sit, eodem fidere trahi debere non obscurum est. Hinc lac nimis spiffum ægre lactiferos ductulos intrans ex hoc fonte difficulter admodum per tubulorum ostiola excernitur, serum & lympham præcipue inspiffat *m*), glandularumque obstructiones metastasi lacteæ faventes creat. Huic oppositum vitium lactis nimirum tenuitas, si illa. quod haud raro accidit, variis acrimoniis imprægnata, vario quoque modo potestatem nocendi habet; facillime mammæ inde excoriari, tubulique lactei erodi poterunt, aut cum sanguine circulans tale lac pessimas febres accendet, quæ raro per salutarem crisin, quandoque per metastasin solvuntur, sæpius & jugulant. Quodli ad insignem corruptionis gradum pervenerit *n*), & difficulter corrigatur *o*), acida præprimis acrimonia peccans, dum in coagulum abit, vasa obstruit, & eo ipso metastaseos lacteæ causa

*l*) GAUBIUS l. c. §. 324. & seq. *videmus emulsiones & lac mora sive calore corrumpi.*  
*m*) ASTRUC l. c. Tom. V. pag. 402. *Le lait ne se mêle point avec le sang, où il est porté, mais facilement avec la lympe qui est dans le sang.*  
*n*) LEVRET §. 886. *observavit catulos lac ex mulierum metastasi lactea periclitantium uberibus exfugentes perire.*  
*o*) PUZOS l. c. pag. 347. *Le lait dégénére ne connoit souvent ni remedes ni bornes.*

evadit, plane eodem modo, quo

evadit;

evadit; acrimonia non minus alcalina lac in grumos cogit flavo colore distinctos *p*).

Et abundantia lactis suis aberrationibus ansam præbere valet; non raro quippe mulieres lauto victu viventes hujus liquidi exsuperantiam experiuntur, dumque tunc ex proposito lac in mammis secretum repellunt aut variis ex rationibus ipsæ tenellos alere denegant, non modo varia mammis inducunt vitia, sed & ipsum lac ex iisdem in sanguineam massam reductum vasis oneri est *q*), quumque, quod sæpius contingit, a vasis debilitatis non subigi neque in humanam naturam verti queat, cum sanguine oberrans, mora alienatur, depravatur, morboque nostro opportunam occasionem suppeditat.

§. V.

Aërem frigidum imprudentius mammis admissum lactis repercussionem frequentissime facere LEVRET contendit *r*). Calorem non minus aëris excedentem, varias ejusdem alias mutationes, vario modo lactantes afficere posse, vidit MECKEL *s*). Reliquis quibuscunque excretionibus adauctis, feminas ad metastasin lacteam disponi physiologica illa regula suadet; una quippe se- & excretionem adaucta altera imminuitur; hinc puerperis v. g. suborta diarrhoea, quæ non raro lactea observatur, mammae nunquam subsidunt & lac fundere cessant. Excretiones suppressas lac corrumpere docent symptomata, quæ lochia suppressa aut non rite fluentia concomitari solent. Nimiam porro corporis quietem morbo nostro favere

*p*) BOERHAAVE *Elem. Chem. cause la plus ordinaire des infiltrations laiteuses.*  
T. II. pag. 302.

*q*) GAUBIUS l. c. §. 391.

*r*) l. c. pag. 351. *Le froid est la* *s*) *De finibus vasorum lymphaticorum,* pag. 65.

feminae testantur vitam lautam & sedentariam agentes, quippe quæ & præ aliis infans puerperio periclitantur *z*). Motus nimis protractos, ut exinde se- & excretionem turbentur, lactis quoque excretionem pervertere posse nemo inficias ibit. Pathemata denique animi lactis in massam sanguineam regressum quandoque causare, multa loquuntur exempla *u*).

§. VI.

Ad causas feminas ad metastasin prædisponentes omnino quoque referenda sunt mammarum tanquam organorum lactis se- & excretioni destinatorum vitia. Quodsi enim mammae deficient, huncce morbum jam ab HIPPOCRATE observatum fuisse, supra dictum est. Si papilla variis laborat vitiis, exulcerata, ostiolaque concreta sunt, si eadem nimis sensibilis est, ut infantis suctionem ferre nequeat, si illa nimis delitescit, ut ab alumni ore prehendi nequeat *v*), quod vitium crebro in causa est, ut non nisi tenuiores aquosæ lactis partes excernantur, reliquæ autem crassiores remanentes ductuum excretoriorum ostiola obstruant, unde mammarum distensio admodum dolorifica, & quandoque id morbi genus surgit, quod Galli *le poil arcroussel* antiquo ridiculo fati præjudicio, ac si pili orificiola obstruant SAUVAGES *Mastodyniam* vocant *w*). Emplastra saturnina præprimis minus caute mammis applicita variis tumoribus lacteis, indeque propullulantibus metastasibus ansam præbere, observationes docent. Inflammationem quoque vel quæcunque alia mammarum vitia ad morbum nostrum producendum symbolam suam conferre, perspectu non difficile est.

*z*) ASTRUC l. c. Tom. 5. p. 454. *enceintes & en couche*, p. 145.  
*u*) MECKEL l. c. pag. 65. *w*) *Nosologia Methodica*, F.  
*v*) WHITE *Avis aux femmes* II. pag. 70.



Nova imprægnatio non semper a lactante femina impune fertur; ruit enim lac tunc temporis ad uterum deficitque in mammis; quodsi itaque hic affluxus copiosior & subitaneus est, lactis fit metastasis. Partus ipse difficilior ita debilitare poterit puerperam, ut deficientibus nunc viribus, quæ lac ad mammas urgeant *x*), ad alia loca, uterum v. g. si is præprimis sub partu læsus fuit, feratur, ibidemque inflammationes nec non suppurationes excitet. Fortes illi in partu nisus, quibus muscoli, nervi ad spinam lumbarem decurrentes, nec non ligamenta valide extenduntur, exagitantur, lactearum depositionum ad hancce spinæ régionem, ut & ad extremitates inferiores crebrius causæ sunt *y*). Cur tumores lactei potius in exterioribus quam interioribus partibus fiant, causam quærit cl. ASTRUC in lymphæ in externis partibus frigori quippe magis obnoxii, spissa reddita, ut ita difficilium per glandularum habitum transire possit *z*).

Quod ad tempus attinet, quo metastases surgere solent, rarissime illas in gravidis contingere, & si forte contingant, summo semper cum periculo esse annotat Puzos *a*). Frequentius observantur statim post partum simul & morbos acutissimos brevi tempore vel in salutem vel mortem terminantes *b*). Frequentissimas illas autem esse die post partum duodecimo & decimo quinto, diligentes naturæ observatores animadverterunt *c*): quin imo integro post partum anno elapso, curatu admodum difficiles observarunt LEVRET *d*) aliique. Patet inde non exigui momenti esse va-

*x*) *Journal de Medecine* Tom. XXIV. pag. 412. & seq.

*y*) LUDWIG *adv. med.* Vol. I. Part. IV. pag. 728. *Journal de Medecine* Tom. cit. pag. 113. & seq.

*z*) l. c. Tom. V. pag. 455.

*a*) l. c. pag. 368. 371.

*b*) Idem l. c. pag. 367.

*c*) Idem l. c. pag. 345. LEVRET l. c. §. 922.

*d*) l. c. §. 923.

ria temporis stadia, quibus morbus noster invadere solet.

§. VIII.

Cum lac in mammis collectum & in sanguinem retropulsus per varias vias e corpore effugere molitur, & quandoque internas corporis partes, frequentius autem externas infestare, observatis compertum sit *e*), metastasis lactea non male in externam & internam distinguitur. Externa mihi est, si lac in mammis non legitime secretum, aut ob quascunque alias causas ex iisdem regurgitans ad varias corporis ignobiliores partes, ad extremitates *f*), textum abdominis cellulosum, glandulas axillares, ad regionem hypogastricam, ad dorsum &c. defertur. Interna autem, si iisdem ex causis ad varios corporis ventres ruit ibidemque tristissimas suas tragoedias ludit. Observatum quippe fuit, lac cerebrum obruens, quod quidem rarius accidit, subsecutam fuisse maniam *g*): Caliginem lacteam ex HAGUENOTI observatione recenset SAUVAGES *h*); apoplexiam, quæque hanc exceperit, paralyfin vidit PUZOS *i*). Idem a lacte ad pectus delato subortam pleuritidem spuriam & pleuropneumoniam *k*), DELEURYE peripneumoniam observavit *l*). Lac nonnunquam ad intestina ruens exceperit diarrhæa lactea, ad renes urina lactea, ad uterum, Lochia alba *m*).

A neglecta post ablactationem suctione magnam la-

*e*) LE ROI *Melanges de Physique & Médecine*, Paris 1771.

*f*) Et quidem præprimis ad inferiores, rarius ad superiores, frequentissima vero fedes est in peritonæi cellulosa. PUZOS pag. 344. DELEURYE pag. 355.

*g*) LEVRET l. c. §. 844. PUZOS

l. c. pag. 387. & seq.

*h*) l. c. T. I. pag. 382.

*i*) l. c. pag. 393.

*k*) l. c. pag. 374.

*l*) l. c. pag. 364.

*m*) VAN SWIETEN l. c. T. IV. pag. 364.

ctis copiam per os effluxisse, legimus in *Ephemeridibus Naturæ Curiosorum* n). Insignem salivationem lacteam temerariam expertam fuisse, refert Puzos o). A lactis abundantia tumor metastaticus in dorso exortus fuit, observante Ill. HÆNIO p). *Journal de Medecine* q) notabile fati exemplum recenset, dignum, quod huc apponatur: tertio nempe die post partum enixum lac tanta in copia mammas infestavit, ut inde enormiter turgescerent; tumor ad alas usque sese extendit, collum ac totum pectus occupavit, ut non nisi cum maxima difficultate caput movere potuerit ægrota, & ut id perficeret, semper brachia elevare coacta fuerit; exhibitis remediis tumor quidem cessit, sed lac abdomen petiit, illud in magnum elevavit tumorem, atque non nisi paracenthesi ope evocari potuit. Neque enim abdomen a tali metastasi immune esse, Puzos monet r). Idem lac morbose ad hypogastrium translatum febrem intermittentem excitasse annotat s).

Et in inferioribus extremitatibus, præsertim in femore metastases lacteæ apparere solent; cellulosa quippe pelvis cum illa vasorum cruralium communicans lac receptum facile in hancce femoris cellulosam transmittit, ita ut sensim sensimque inferiora versus descendat, tandem

n) Dec. 2. a. 6. observ. 76.

o) l. c. pag. 344.

p) *Rat. med.* T. VII. pag. 134. & seq.

q) Tom. XXXIV. p. 284. & seq.

r) l. c. pag. 357. Les dépôts fixés dans la région inférieure du ventre sont presque toujours fixés depuis l'aîne de l'un ou l'autre côté jusqu'à l'épine antérieure & supérieure des os des îles. Il

y en a où l'humeur se dépose sous la peau & les graisses, d'autres entre les muscles & le péritoine, les plus considérables se logent dans le tissu cellulaire du péritoine, dans les ovaires & les ligaments larges. Il est rare que ces dépôts attaquent les viscères &c.

s) l. c. pag. 346. conf. *Journal de Medecine* Tom. XXI. pag. 112. & seq.

& totam inferiorem extremitatem tumore lacteo infestet *r*). Non raro quoque lac in ipsis mammis tales tumores metastaticos producere solet; si nempe in organis hisce exsuperat, aut ductus lactiferi vitio quodam laborant; hinc propter liquidum a tergo urgens retrogredi nescium, aut quod quidem raro fit, in telam cellulofam mammas investientem effunditur, ut magnus æquabilis tumor infurgat, aut ad organi hujus glandulas, unde pervenit, aberrat, ibidem varios inæquales a se invicem distantes tumores aut nodos efformat, aut in utrisque simul vitium obtinet *u*).

Nonnunquam & lac ad cutem defertur ibidemque diversa exanthemata suscitatur, quorum tres species recenset LEVRET *v*), eorumque originem nimiam lactis ad poros cutaneos delati spissitudini, ita ut per eos transire nequeat, tribuit. Prima talium eruptionum species & quidem omnium frequentissima sunt miliaria alba, minime vero chrySTALLINA; in altera pustulæ sunt crassiores variolosis similes; tertiam tandem speciem maculæ vagantes, irregulares, parum modo supra cutim eminentes inflammatoriæ indolis constituunt, de quibus afferit, quod quandoque malignitatis characterem induant.

Præter recensitas nunc affectiones & alii morbi a lacte ad alienum locum delato & degenerato excitari solent. Puzos *w*) cariem in articulatione femoris in infante lacte depravato nutrito oriri vidit. Convulsiones quandoque imo mortem ipsam subitanam a retrogresso lacte annotavit DAVID *x*).

Per sæpe quoque annotante MECKELIO *y*) varii mor-

*r*) VAN SWIETEN l. c. T. IV. pag. 541. LEVRET l. c. §. 934.

*u*) LEVRET l. c. §. 963.

*v*) l. c. pag. 169. & seq.

*w*) l. c. pag. 349.

*x*) *Sammlungen für praktische Aerzte*, erstes Stück pag. 126.

*y*) l. c. pag. 57.

bi metastasis lacteæ causam constituere solent, RHODIUS 2) feminam vidit, quæ, dum prolem lactabat, febre maligna correpta fuit, secabatur ipsi vena basilica, effluebat lac purum, quod vero morbo per sudorem finito, mammas rursus adit.

§. IX.

Quoad morbi nostri diagnosin, illa facilis omnino erit, si lacteus liquor ad varia corporis colatoria delatus una cum aliis excrementis urina, fæcibus &c. e corpore eliminatur, habita simul ratione ad mammarum decrefcentiam. Quodsi autem hicc humor versus partem quandam extefnam migrat, eandem in tumorem elevat & varia fuscitat symptomata, num illorum id liquidum causa fit, dictu omnino difficile est. Quando autem versus partem quandam internam ruit ibidemque congestiones facit, diagnofis erit difficillima. Videamus itaque, num quid certius in re tam ardua pronuciari possit.

Quum morbi rheumatici alique lymphatici tumores suis symptomatibus satis prope ad morbum nostrum accedant adeoque minus perito imponere possint, signa huc afferre, quibus a se invicem dignosci valeant, rei ratio postulat. Rheumatismus nunquam non cum graviore inflammatione conjunctus est, in lactis autem metastasi externa nulla vel rarius adest phlegmone idque in levioere modo gradu. Membrum quod rheumatifinus tenet vehementius dolet quam si id tumor lacteus occupat. Denique & rheumatifinus quocunque tempore corpus afficere potest, quum ut plurimum lacteæ metastases post partum oriantur a).

Tumores seroso-lymphatici in partibus plerumque inferioribus v. g. in pedibus incipiunt, sensim sensimque

2) *Obferv. med.* Cap. III. obf. 32.

a) *ASTRUC* l. c. T. V. p. 469.

superiora versus ascendunt, ad furas, femora & inguina procedunt *b*), dum lactei oedematosi tumores intra pelvim originem suam capiunt, in inguine atque femore primum apparent sicque successive inferiora versus descendunt. Funiculus vasorum cruralium dolorificus evadit & tactu nonnunquam illum secundum totam suam longitudinem tumoribus olivaribus obsessum deprehendimus; femoris tunc tensio fit summe dolorifica ut plurimum cum calore ac tumore stipata. Tumores quoque illi lactei cutanei magis obscuri, opaci sunt, in minori temporis spatio generantur, & dum formantur, præcipue dolent, duriores sunt digitoque prementi validius resistunt, quam lymphatici.

§. X.

Quod ad internas metastases attinet, varios observare solemus prodromos ex quibus earum præsentiam colligere licet. Quodsi enim lacteus humor cerebri substantiam petiit, aut inter ejus velamenta sese effudit, ut itaque fatalis immineat puerperæ apoplexia, quam lacteam dicunt, pulsus undulans & celer est, cutis sicca, minime autem ardens, urina simul & fæces plane naturales sunt, lochia parca in copia fluunt, animi accedunt perturbationes, anxietates, horripilationes, deliria, oculi scintillantes aut fixi sunt, inconstua linguæ hæsitantia; hæc plerumque excipere solent aurium tinnitus, lethargus, stertor, oris contorsio, tendinum subsultus, validissimæ convulsiones, tandemque mors *c*). In nonnullis subinde prædicta symptomata tardius & minori cum vehementia, aut modo continua annorum serie sese declarant, quamvis lochia rite fluant; quamprimum autem

*b*) LEVRET l. c. §. 928. & seq. SAUVAGES l. c. T. II. pag. 231.

*c*) LEVRET l. c. pag. 165.



tem illa supprimuntur, & mammæ decreſcunt, mania  
minantur \*).

Peripneumoniam lacteam demonſtrant, horror, pul-  
ſus frequens, qui progrediente morbo magnus evadit,  
mammæ decreſcunt, urina ab initio clara mox rubra red-  
ditur, nullus in lateribus adeſt dolor, vehemens autem  
anxietas & respiratio laborioſiſſima, facies rubra, quan-  
doque accedunt ſputa pituitoſa, nonnunquam cruenta \*\*).

Quodſi malum ſuam ſedem in pleura fixit, dolor  
adeſt punctorius atque accedente tuſſi fere intolerabilis *d*),  
ſputa raro ſunt cruenta, difficultas respirandi non conti-  
nuat, neque calor ardens, ſymptomata licet graviora ſu-  
as habent remiſſiones, abdomen non fit tenſum neque  
caput male ſeſe habet *e*) & eo ipſo ab alia pleuritide pe-  
ctoriſque fluxione ſeſe diſtinguit.

Lac ad uterum ſeſe depoſuiſſe, ſignificant calor hu-  
jus viſceris ardens, dolor, acris materies per vaginam  
egeſta, ſymptomata hysterica.

A metaſtaſi lactea in ligamentiſ latis orta, diri per-  
cipiuntur in regione iliaca dolores, tumor adeſt plus mi-  
nus eminens, qui, niſi idonea medicamenta prompte in  
auxilium vocentur, in mali moris abſceſſum degenerat *f*).  
In genere ſi dolor quidam continuus in hac vel illa cor-  
poris parte ſurgit, unde functiones læduntur, ſi is præ-  
cipue in parte eſt glanduloſa, ſi poſt partum nullum lac  
effluit, abſque alia quadam cauſa manifeſta, metaſtaſis  
lactea omni jure pertimeſcenda erit. Solus quidem do-  
lor, ſi is præſertim in abdomine ſit, morbum noſtrum

\*) Idem l. c. pag. 167.

\*\*\*) LE MOINE *Syſteme nouveau  
de l'art de l'accouchement par Mr.  
Bourton*, pag. 498. DELEURYE  
l. c. pag. 364.

*d*) LE MOINE l. c. p. 503. LE-  
VRET l. c. pag. 168. PUZOS l. c.  
pag. 373. & ſeq.

*e*) PUZOS l. c. pag. 376.

*f*) DELEURYE l. c. pag. 377.

non semper designat, quum hic in puerperis a multis aliis causis oriri soleat.

S. XI.

Quoad externas corporis partes, quas nostra metastasis non raro infestat, sedes illius præcipue in glandulis est atque tela cellulosa; præcedunt illam horripilationes cum dolore, febris surgit sensim sensimque increfcens, lingua fordida est, oritur nausea atque vomitus, pars illa intumescit, cutis aliquando alienatur; dum eundo vires acquirit morbus plura quidem cessare solent symptomata, paulo post autem & majori quidem cum vehementia redeunt. Dolor in parte afflicta quasi gravativus est, qui morbo ulterius progrediente augmenta capit, tumor increfcit quandoque insigniter, febris vehemens est, cutis arida, pulsus tensus, celer, durus, qui autem facta jam metastasi parvus redditur, urina antea clara nunc fit turbida.

Quodsi lac inter peritonæum & musculos abdominales nec non ad regionem inferiorem aberrat, tormina persentiscit ægrota in tota abdominis regione, quæ autem nulla subsequitur uteri contractio, neque lochia promouentur, ut id in consuetis post partum torminibus fieri solet; appetitus depravatus est, somnus turbulentus, motus oriuntur spastici, cum nausea atque horrore, febris urget intermittens, mox continua, abdominis volumen quovis die cum dolore, tensione & duritie adaugetur, viscera inter se quasi conglutinata apparent, denique percipitur fluctuatio. Lac ad inferiores extremitates ruens tumorem ibidem creat, ut plurimum autem modo in altera extremitate, & malo hic discusso ad alteram transit g.

g) LEVRET l. c. pag. 176.



§. XII.

Signis nunc diagnosticis expositis, videndum adhuc est, quid sub hisce rerum circumstantiis sperandum quidque timendum sit. Quum lactea lymphæ raro in suppurationem abeat, ejusdem quoque metastasis raro periculosa est, ejus autem curatio lenta & difficilis *h*). Puzos *i*) tamen eandem brevi temporis spatio in gangrænam abiire vidit, ita ut coactus fuerit statim amputationem instituire. Periculosior autem illa est, si simul conjuncta est cum phlegmone, etenim sanguis stagnans majores creat dolores, febrem producit, ut suppuratio aut gangræna pertimescenda sit *\*)*. Quo citius post partum contingunt, eo quoque sunt periculosiores; primis itaque puerperii diebus, rarissime autem post quartum aut quintum diem febris lactea maligna esse solet, teste LE ROI *k*). Quum uterus, viæ urinariæ simul & alvus vulgatissimæ viæ sint, per quas natura lac eliminare tentat, excretio per uterum sæpe fluorem album relinquit, per vesicam parvam solummodo debilitatem inducit.

Si lactis in mammis defectui validæ inflammatoriæ atque malignæ febres cum lochiorum suppressione superveniunt, funestum eventum prædicunt; quodsi autem tunc temporis lacteus liquor ad mammas redit, aut per alia colatoria critice eliminatur, spes quædam affulget. Quo nobilior viscus est, quod metastasi afficitur, eo periculosior est morbus; hinc internæ metastases magis omnino pertimescendæ, quam externæ, illarum curatio sæpe longius tempus requirunt ut resolvantur. quippe topica medicamenta minus profunt *l*); attamen & externæ curatu quandoque difficiles sunt, sæpeque tristes se-

*h*) ASTRUC l. c. Tom. V. p. 462.

*i*) l. c. pag. 347.

*\*)* ASTRUC l. c. Tom. V. p. 462.

*k*) l. c. pag. 200.

*l*) ASTRUC l. c. Tom. V. p. 467.



quelas, gangrænam, suppurationem malignam, ulcera maligna post sese trahunt *m*). Nova imprægnatione accedente lactea metastasis nonnunquam solvitur *n*). Aberrationes lacteæ ferotinæ mali ominis sunt, ut plurimum enim mali moris abscessus & faniosam materiem producunt, dum fere nunquam bonum pus fundunt, quod, si resorbetur, febris lenta, hectica, putrida excipere solet.

Dum metastases lacteæ aut resolvuntur, aut in suppurationem aut in scirrhum abeunt, resolutio omnino optanda & omni opera promovenda est, dum suppuratio atque scirrhus, si ægras non e medio tollunt, morbum tamen semper periculosum reddunt *o*).

Lactis ad caput aberrationem ab omni fere tempore curam non admittere Medici pronunciarunt; Puzos tamen *p*) illam fere æque curatu facilem esse ac alias asserit, modo idonea remedia per sat longum tempus continentur, simul & majori in dosi, quæ omnino requiritur, exhibeantur. Novi feminam, quæ a lactis ad cerebrum regressu mania prehendebatur, cui tartari emetici dimidia drachma tres solummodo vomitus procurabat.

Maximum periculum est, si lac ad cerebrum aberrans apoplexiam inducit *q*), raro enim tollitur, citoque ob nimiam vasorum dilatationem vel & rupturam lactisque extravasationem jugulat, ut id ex cadaverum sectione apparet.

Puerperæ proli mammas denegantes & ita lac repellentes præ aliis peripneumonia atque pleuritide periclitantur *r*), dolor in latere punctorius licet vehemens sit, si tamen nulla accedit hæmoptisis, non adeo pertimescendus est; si sputa adsunt sanguine permixta, facies admodum rubra est, morbus quandoque in pulmonum

*m*) DELEURYE l. c. pag. 357.

*n*) PUZOS l. c. pag. 393.

*o*) Idem l. c. pag. 365.

*p*) Idem l. c. pag. 389. & 392.

*q*) LEVRET l. c. pag. 166.

*r*) WHITE l. c. pag. 119.

suppurationem ac phthisin, sæpius autem brevi temporis spatio in gangrænam & mortem abit s).

Quodsi lac ad abdominis cavum ruit ibidemque in intestinorum gyros effunditur, ut plurimum mortem affert; duos tales casus elapsa hieme vidi. In textu celluloso fistulas creare solet, si id præcipue intra peritonæum & abdominales musculos fiat. Lac in mammarum cellulosa stagnans in suppurationem abit, sibi ipsi plerumque viam aperit, & ulcus dein intra paucum temporis spatium abstergi solet t); quodsi autem ad mammarum glandulas repellitur, & ibi suppurationem excitat, tunc malum per longius omnino tempus, & per integrum quandoque annum perdurat, usque dum tandem tota glandula fusa sit; hinc mamma crebro ad parvum admodum volumen reducitur u). Lacti ad uterum aberranti si non ocyus efficacissima remedia opponuntur, ægrota summum minitatur periculum v).

### §. XIII.

Hiscæ nunc in genere prælibatis, reliquum est, ut & paucis adhuc ipsam nostram observationem pertractemus. Ægotam nostram, quæ satis bona antea fruebatur sanitate, subito exorto incendio tanto percutiam fuisse terrore, ut lac in instante e mammarum retrocederet, indeque varia mala haud adeo facile debellanda subsequerentur, dictum fuit. Terrorem, animi pathema, quod brevi temporis spatio dirissima mala inducere valet, adeoque corpori nostro infestissimum est, pro suo more egregie descripsit GAUBIUS w). Quantam enim vim terror in

s) LEVRET l. c. pag. 168.

t) Idem l. c. pag. 183.

u) PUZOS l. c. pag. 348. LEVRET l. c. pag. 183.

v) LE MOINE l. c. pag. 503.

w) l. c. §. 542. *Terror, ait, præ ceteris perniciosus, systema nervorum violentissime quassando, spasmos, convulsiones, epilepsiam, stuporem, imaginationem*

delicatis præcique mulierculis, quibus systema nervosum admodum mobile est, in concutienda, perturbanda, imo & penitus destruenda corporis machina possideat, experientia docet, licet modum, quo hoc fiat, ignoremus. Id saltem affirmare liceat, nervos in humorum circuitum magnum habere imperium, ut in terrore percussis vasa præcipue se- & excretoria subito constringantur, liquidum eliminandum repellatur, & ita variis in corporis locis variæ suboriantur metastases vitæ haud raro funestissimæ. Puzos x) feminam terrore ab incendio concussam quinto die perire vidit; secto cadavere librari unam lactis extravasati & coagulati in abdominis cavo reperit. Minus itaque miramur congeriem tot tantorumque symptomatum quibus & nostra ægrota afflicta fuit.

Lac enim in mammis retrocedens atque in humorum massa oberrans in minima præcipue vascula serosa quippe & lymphatica adeoque & ad glandularum habitum dum penetrat, viscera infarcire, vasa obstruere idque eo magis, quo major est a partu distantia, quippe lac semper spissius crassiusque fit y), jam in superioribus annotatum fuit. Perturbantur inde fluidorum motus, surgunt febriles in corpore commotiones; hinc & febre continua ægotantem nostram prehensam fuisse nemini mirum videbitur; idem observavit & cel. PLANCHON z)

*depravatam inducit; constrictis* XXIV. p. 414. *La nature, inquit, subito vasculis minoribus, humores versus vasa majora cogit, cor in palpitationem, pulmones in angorem conjicit, pallorem, frigus, congestiones, abortum parit, evacuationes supprimit, subito necat.*

x) l. c. pag. 372.

y) ASTRUC l. c. T. VI. pag. 185.

z) Journal de medecine Tom.

*sur quelques visceres &c.*

nec non cl. DAVID *a*). Lac porro in vasorum systemate retentum vasis molestiam creare, dumque subigi nequit, mora atque calore degenerare, supra quoque monui. Vasa itaque lateralia necessario dilatari, quin & disrumpi debent, ut itaque lacteus humor per anastomosis, diapedesis & diuresin in varias corporis partes debilitatas præprimis, quippe quibus minor est resistentia, aut quæ ex sua natura facillime sese distendi patiuntur *b*), effundatur. Hinc feminae sæpius post partum in regione præcipue hypogastrica, inter peritonæum atque abdominales musculos tales lactis aberrationes experiuntur. Hancce autem peritonæi membranam minima quoque vascula, lymphatica quippe adire, præter RUDBECKIUM *c*), CELLUKII præcipue experimenta demonstrant *d*), qui dum in causas hydropis hujus membranæ inquisivit, eadem detexit, atque magna in copia tam in cellulosa quam in ejus duplicatura reperere atque sacrales glandulas penetrare vidit. Hinc & lacteum liquorem, qui uti jam dictum, minima præcipue vascula petere solet, in nostra ægrotâ ad hancce usque membranam penetrasse ibique metastatice depositum fuisse, nulli miramur.

§. XIV.

Peritonæi morbis & lymphæ præcipue extravasationi feminas præ viris magis obnoxias esse, nunquam non

*a*) Sammlung außserlesener Abhandlungen für praktische Aerzte Tom. I. p. 124. Ist nun der Milch ihr gewöhnlicher Ausgang versperrt durch die Brüste, und kehrt sie zu dem Herzen zurück, so folgt nun gantz natürlich das durch die in so großer Menge zufließende Feuchtigkeit das Hertz überladen wird, sich öfters zusammen ziehen, die Hitz im Cör-

per zunehmen, und endlich früh od. spät ein Fieber entstehen müsse.

*b*) GAUBIUS l. c. §. 401. Tela cellulosa que partium interstitia undique replet, facile distendenda, frequens & commodum effusus præstat receptaculum.

*c*) Exerc. anat. exhib. duæ. hep. aquos. cap. 9.

*d*) Adenologia curiosa cap. 9.

observatores animadverterunt. Variæ omnino causæ esse possunt, quæ sequiorem sexum ad eos disponunt. MORGAGNIUS e) aliique gestationem præcique in utero, quæ peritonæum mirum in modum distenditur, relaxatur & debilitatur, accusant. Facit huc non minus sanguinis ad ventris inferiores partes singulis mensibus confluxus; vita quoque sedentaria ad sanguinis venosi reditum promovendum minus idonea; simul & pessima nec unquam satis imbrobata consuetudo ventrem thoracibus præsertim durioribus ac rigidioribus constringendi, quo ob impeditum humorum refluxum necessario infimi ventris partes debilitari, sicque accedentibus causis occasionalibus facile in hisce partibus diversa mala surgere debent. Lactis quippe secretionem per consuetas vias cohibita, hicce liquor in sanguinis massam retrogressus perpetuo annotante Puzosio f), ad partem debiliorem, ubi minorem reperit resistentiam ruet, ibidemque metastasin lacteam inducet.

§. XV.

Origo nunc atque progressus morbi in nostra ægrotata observati non erit explicatu difficilis. Lac nimirum ratione jam dicta sanguinis massæ traditum vasorum systemati molestiam creavit, dumque a naturæ viribus subigi haud potuit, mora atque calore degeneravit, hinc viscera infarsit, motumque fluidorum turbavit, unde omnia enarrata symptomata necessario derivanda sunt. Cum porro uti jam dictum, lacteus liquor sese facilius cum tenuioribus humoribus sero quippe atque lymphæ commiscet, ad hæcce usque vascula, quæ supra peritonæi laminam nunc absque dubio reiteratis partibus admodum debilitatam, numerosissima decurrere mox dixi, penetra-

e) *De sedib. & causis morborum* Epist. XXXVIII. a. 53. & 55.

f) l. c. pag. 387.

vit, eadem distendit, tandemque lacte effuso varia magnitudinis receptacula inter se communicantia efformavit g), dumque in his lactea materia sensim sensimque accumulata fuit, vicinæ inde partes, umbilicus præcipue quam maxime expansa, tandemque eadem acri reddita erosa fuere, ut itaque lac sponte sibi per umbilicalem anulum viam aperuerit, atque maxima in copia effluerit, quo facto ægrotam magnum solamen percepisse, minime miramur. Quum autem ob sinus admodum tortuosos cuncta materies minus bene eliminari potuerit, ulteriori mora atque calore simul & accedente libero aëre pejorem induit indolem, acrior maximeque foetida reddita fuit; sic latera sensim facta fuere callosa, materies nunc saniosa, sanguinolenta, putrida in humorum massam partim resorpta viscera denuo fomite putrido infarsit, febremque lentam accendit.

Nec desunt in observatorum monumentis & alia exempla ejusmodi lacteæ materiæ per umbilicum effluxus. CHOMEL h) de singulari post partum ad peritonæum lactis depositione inter alia & sequentia annotavit: Femina vigesimum quartum annum agens post partum feliciter abolutumprehendebatur febre continua; abdomen quam maxime tumidum simul & dolorificum evadebat, ejusdem volumen quovis die adaugebatur, usque dum tandem per umbilici aperturam quatuor ad quinque pintæ humoris serosi lactei colore ad cineritium accedente, odore suburinoso effluerent. Profunditate in qua is tanquam in suo receptaculo continebatur, per stilum explorata, hiccæ faccus usque ad partes hypogastrii laterales & inferiores, ad ossa usque pubis & inguina sese extendebat, nulli autem cum ipso abdominis cavo communicabat;

g) WINSLOW Exposition anat. T. IV. p. 9. Textum cellulosum peritonæi cellulas in folia admodum subtilia expansas format, quæ morbo quandoque adeo lata

atque crassa redduntur; ut prototidem laminis peculiaribus habeantur.

h) Mémoire de l'Académie des Sciences ann. 1728. p. 413.

fenfim fenfimque appropriatis remediis exhibitis hæcce femina cum fanitate iterum rediit in gratiam.

Huic haud multum abfimilem cafum legimus in *Eph. Nat. Curios. i*) de muliere metaftasin lacteam experta, quæ in hypochondrio dextro fimul & epigaftrio obtufum aliquem dolorem & tenfionem, circa umbilicum dein primo titillationem, poftea vero prurimum perfenfit; umbilicus madere & ferofi aliquid transmittere obfervabatur; de lactis itaque ad huncce locum depofitione fufpicatum fuit, quod & nonfolum hujus liquidi color, fapor & confifitentia fed & butyrum agitatione & conquaffatione exinde coagulatum fatis fuperque demonftravit; exploratione inftituta, ftylus leniter hinc inde converfus facillimam fibi invenit viam verfus hypochondrium dextrum, fubfequenti die inftrumentum abfque violentia vel patientis moleftia ufque ad hepar ligamentumque umbilicale penetravit; tandem traumaticorum medicamentorum uberiofemque lactis proventum compescentium ufu fons hic lactifluus decrefcere & paulatim exficcati coepit, mulierque in priftinam reftituta fuit fanitatem.

MILLERET *k*) de femina, quæ abortiverat, refert, quod febre admodum violenta cum lochiorum fuppreffione prehensa fuerit; parum folummodo lactis ex mammis admodum turgidis effluebat, abdominisque volumen quotidie augmenta capiebat; re accuratius inveltigata, materies quædam liquida fubalbida per umbilicum exfudare vifa fuit, cujus quoque fucceffive fex ad feptem pintæ per dictam aperturam evacuatæ fuerunt; injectionibus demulcentibus detergentibus tandemque antifepcticis huic malo refiftere tentatum fuit; tandem autem portio quædam intefтини tenuis penitus lividi per foramen protuberabat, quod fenfim fenfimque nimis quippe alteratum aliquot diebus poft difruptum apparuit; optimis autem

a) An. VIII. Dec. II. obf. 177.

k) *Journal de Medecine* Tom. XLII. p. 231.



remediis exhibitis abdomen multum volumine diminuebatur, cessabat lactis profluvium, accrevit intestinum vulneri, quod quoque sensim consolidatum fuit, ita ut ægrota postea optima frueretur sanitate.

§. XVI.

Vires interim ægrotae nostrae quam maxime prosternebantur, omnes viscerum atque vasorum functiones perturbabantur vehementissime; hinc & ter menstrua per umbilici quam maxime debilitati l) aperturam effluxisse, non mirabitur, qui perpendit, nullam fere in corpore partem esse, per quam non eliminata fuerint m).

Per umbilicum menstrua prodiisse autorum observata docent; ZACUTUS LUSITANUS n) feminae meminit, cui singulo mense post dolorem umbilici per octo dies sanguis menstruosus ad libras tres ex illo erumpebat; & cessante fluxu alacriter vivebat. RHODIUS o) menses per umbilicum statis temporibus evacuatos fuisse vidit. DONATUS p) de femina annotavit, quod omni mense catamenia quandoque cum vivis lumbricis per umbilicum effusa fuerint. In *Eph. Nat. Curios.* sequens notabilis casus recensetur; q) Erat aliqua femina ceteroquin sana, quæ stato tempore effluxum menstruum per consuetam viam sed cum dolore experta fuit, verumtamen eo ipso tempore simul circiter unciae duae sanguinis materia fabulosa in quinati per umbilicum proruperunt.

§. XVII.

In tanta nunc malorum caterva, quibus affligebatur

D) ASTRUC l. c. T. I. p. 248.  
 m) BOERHAAVE *de cognoscendis & curandis morbis Aphorism.* 1286. *Sanguine*, inquit, *menstruoso sic accumulato mire saepe parantur viae, dum per oculos, aures, nares, gingivas, vias salivae, oesophagum, abum, vestitam, mammas, cutim, vulnera, ulcera, illum exire viderint medici.* Conf. SCHURIGIUS *Partheno-*

*log. cap. 3.* Frequentissime menstrua ex partibus ulcere affectis prodire legis apud SWIETENIUM l. c. T. IV. p. 376.

n) *Praxi medica admir.* L. II. obs. 101.

o) *Obs. med.* Cent. II. obs. 49.

p) *Medicin. Histor. mirab.* L. IV. c. 26.

q) *Ann. VII. dec. II.* obs. 228.

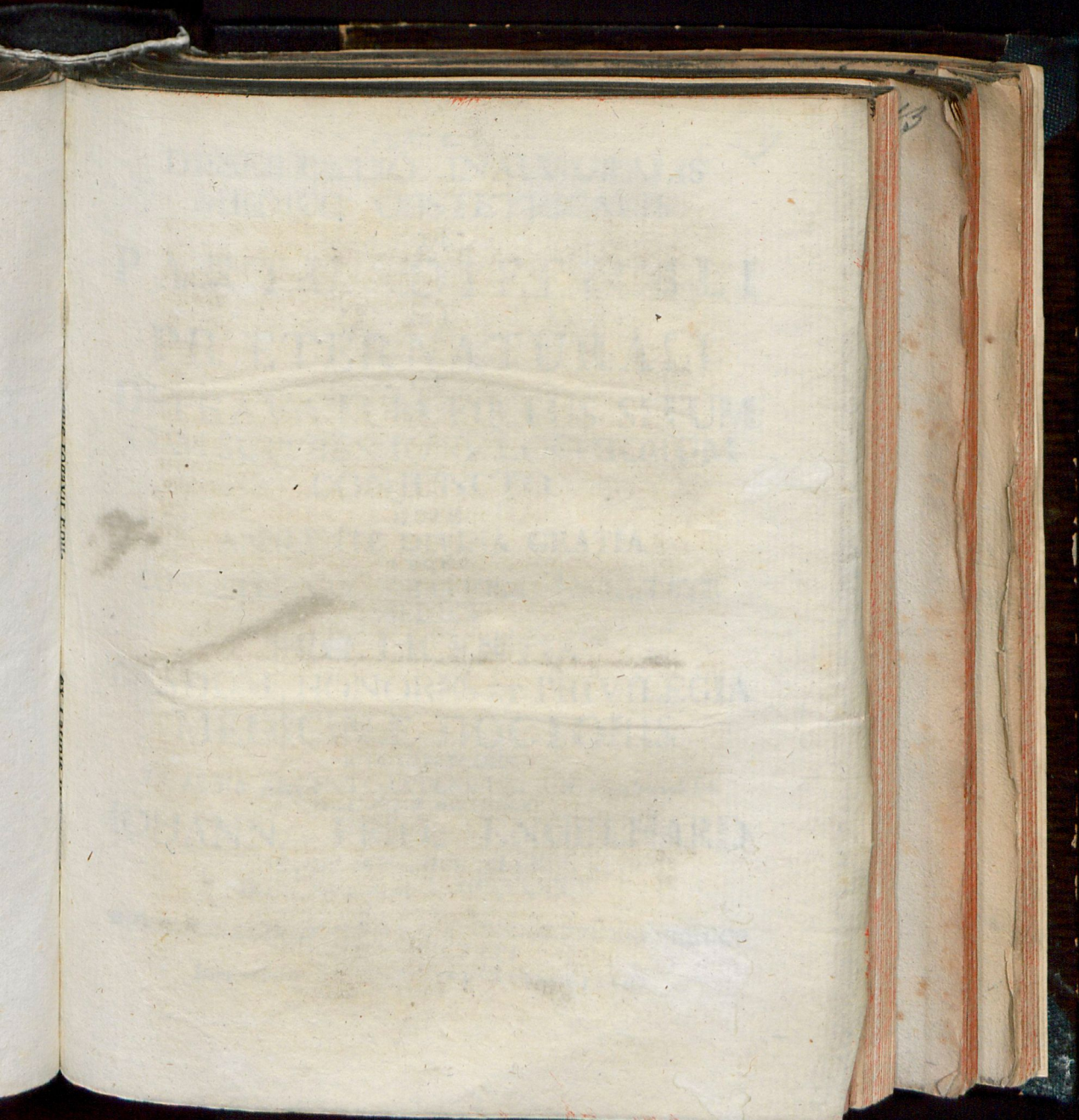
ægrota nostra, omnia omnino auxilia eo dirigenda erant, ut eliminetur in corpore fomes putridus, viscera infarcta ac inderata deobstruantur, menstrua ad vias naturales revocentur, ulterior saniosa materiei resorptio præpediatur, sicque febris lenta tollatur, latera callosa destruantur, atque corpus in universoni ita disponatur, ut bonam iterum ad consolidandam plagam materiem funderet.

Huncce in finem evacuantia, resolventia, injectiones emollientes, simul & balnea optimo cum succœssu præscripta fuere. Evacuante quippe saponacea saburram eliminarent e primis viis, resolventia amara, salia media, herbarum succi debilitatis vasis stimulum iterum consilia- bant, humores spissos, quibus viscera infarcta fuere, resolvebant, sicque materiem heterogeneam ad colatoria corporis naturalia derivabant, id quod supervenientes sudores & urina turbida evidentè demonstrarunt, quippe ad quas excretionès promovendas non parum quoque contribuerunt balnea calide admota, dum humores attenuando, cutis habitum relaxando materiem heterogeneam ad externa magis invitant. Massa humorum nunc suis heterogeneis liberata, nec non lateribus plagæ callosis injectionum emollientium & detergentium ope correctis, humor iterum blandus gelatinosus propullulabat ex plagæ lateribus, itaut brevi temporis spatio omnia rursus consolidarentur, atque ægrota, Deo favente, ex orci quasi faucibus erepta pristinam recuperaret sanitatem.

T H E S E S.

- I. Citra capitis incuneationem, ferre tamen nonnunquam extrahendum est caput.
- II. Placentæ extractio minime accelerari debet.
- III. Quelibet femina tenetur nihil obstante proprium lactare infantem, tum ad suam tum ipsius infantis sanitatem conservandam.
- IV. Cinnabaris neutiquam iners medicamentum.
- V. Omne alcali vegetabile ab acido surgit.
- VI. Nervos mediante suo fluido suas peragere actiones, valde probabile est.
- VII. Cartilages Laryngis per fœvem adstrictum difficile comprimuntur, aut franguntur, hinc neutiquam strangulati suffocati, sed apoplectici moriuntur.
- VIII. Certum tempus, intra quod vulnèrum lethalitas determinatur, defini non potest.







Argentoratenses, med. Diss., 6  
= Straßburg f. Berle-Eyting

ULB Halle

003 714 942

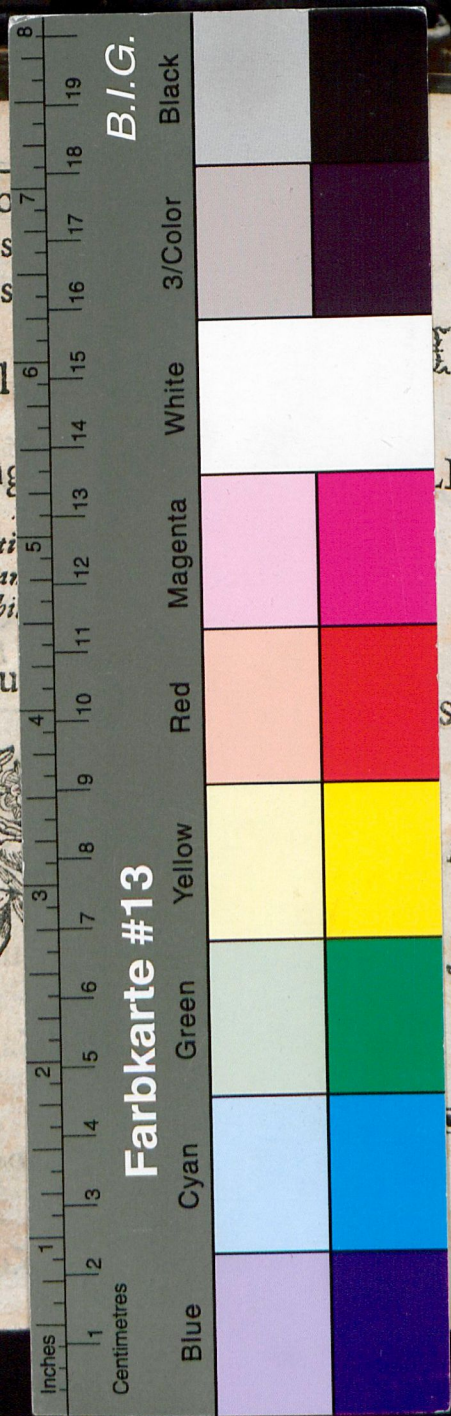
3



VD18







8

Q. D. B. V.

DISSERTATIO INAUGURALIS MEDICA

DE

METASTASI LACTEA

QUAM

ILLUSTRIS MEDICORUM ORDINIS

CONSENSU

DIVINO NUMINE AUSPICE

**PRO LICENTIA**

SUMMOS IN ARTE MEDICA HONORES

ET PRIVILEGIA DOCTORALIA

LEGITIME OBTINENDI

D. V. SEPTEMBR. A. R. S. MDCCLXXXI.

SOLENNITER DISQUIRENDAM PROPONIT

JOHANNES JACOBUS EMBSER

ALSATO EPISCOPIVILLENSENSIS.

H. L. Q. C.

ARGENTORATI

excudebat JOH. HENRICUS HEITZ, Universitatis Typographus.

