

DISSERTATIO INAUGVRALIS MEDICA

DE

INSIGNI
CLYSTERVM
VTILITATE ATQVE NOXA,

QVAM,

CONSENSV ET AVCTORITATE
GRATIOSI MEDICORVM ORDINIS
IN ALMA ET PERANTIQVA HIERANA
SVB PRÆSIDIO

DN. D. HIERONYMI LVDOLF,

FACVLT. MED. H. T. DECANI, FAC. MED. ET PHIL. ASSESS. ORD. ET PROF.
CHTM. PVBL. NEC NON CIVIT. ERFORD. PHTSICI,

PATRONI ET FAVTORIS SVI OMNI HONORIS
CVLTV DEVENERANDI,

PRO LICENTIA

SVM MOS IN ARTE MEDICA HONORES
ET PRIVILEGIA DOCTORALIA

LEGITIME CONSEQVENDI,
PVBLICO ERVDITORVM EXAMINI SVBMITTIT
AVCTOR ET RESPONDENS

THEOPHIL. ERNEST. THEODORVS
RENTSCH, *Vinariensis.*

IN AVDITORIO MAJORI COLLEGII MAJORIS
HOR. CONSV.

DIE VII. NOVEMBR. M DCC XLVIII.

ERFORDIÆ, typis JO. CHRISTOPH. HERINGII, Acad. Typogr.





PROOEMIUM.



celeberrimum & frequentissimum remedium in Gallia, Clysterem puto, in Germania a plurimis abhorretur, a multis pro inutili habetur, quidam suspectum putant, neque desunt qui noxium hoc remedium declamant. Licet autem Moliere risum movere tentaverit, quod medicis Gallis nil nisi Venæsectio, vomitorium, purgans & Clyster in mentem veniat ad curandos graviore morbos, tamen negari non potest, quod hæc remedia legitime & caute adhibita in plurimis casibus exoptatissimam restituant sanitatem, præcipue Clysteres in periculosis morbis insignem atrocissima avertendi symptomata præstant virtutem. Optandum itaque, ut Germani egregio huic medica-

mento magis assuescant. Nescio autem qua ex pudicitia Clysteres abhorrent & qua ex ignorantia istos inutiles habent. Quod suspectos istos putaverint, in causa est sera eorum applicatio & quod non nisi ultimo fere mortis momento ad eorum usum sese accingant, hinc sapissime sero ista medicina parata mors eveniat, id quod clysterem effecisse suspicantur. Noxam autem Clysteres omnino inferunt, ubi miscent acria quæ tamen cavenda, & emollientes applicant, ubi stimulus & irritatio indicata. Si autem medicus legitimo tempore debitis cum cautelis eorum usum suadet, certe non solum gravissimis morbis & symptomatibus medelam afferet, sed & sapissime mortem ipsam avertet. Non displicebit itaque benevolo Lectori, si in specimine hoc inaugurali quod mihi exhibendum incumbit, Clysterum in variis & periculosis morbis usum, eorumque, si incaute adhibeantur gravem noxam explanare annitar, annuat Divinum Numen hisce conatibus, ut omnia ex voto succedant.

§. I.

Clyster in genere est medicamentum quod manu chirurgica per anum in intestina crassa defer-
tur.

§. II.

Variat hoc remedium pro diversitate morborum & symptomatum, quibus medicinam parare intendimus. Præcipue autem clysteres dividunt in siccos & humidos.

§. III.

Clyster siccus vocatur ubi fluidum siccum artifice in intestina tam crassa atque tenuia per anum protruditur. Sic fumus tabaci ut plurimum in usum vocatur. Non raro autem aer mediante machina pneumatica per anum propulsus intentioni medici ex assè satisfacere valet.

§. IV.

Clyster humidus vocatur ubi fluidum ad intestina crassa deferitur. Pro diversis autem indicationibus modo utimur aqua simplici tepida, modo addimus corpora vel salina vel sulphurea. Sic fumimus lac, juscula carnea, decoctum prunorum dulcium, hordei, vel alia modo emollientibus & temperantibus, modo resolventibus & stimulantibus mixta.

§. V.

Effectus siccorum est extensio intestinorum & stimulus fibrarum intestinalium. Utimur iisdem præcipue in ilco & apoplexia.

§. VI.

Quod sicci extensionem intestinorum efficere valeant

leant ex principiis physicis junctis cum physiologicis satis superque patet. Ex physica enim discimus aerem in cavitationem quandam protrusum, quoque augere elaterem aeris jam ibi praesentis. Elater autem hic auctus majorem quoque nunc vim exercet in parietes resistentes, qui si sunt molles vel elastici, ab interioribus versus exteriora moventur, & hinc cavitationem reddunt majorem, id quod extensionis nomine venit. Ex physiologia scimus aerem haerere in intestinis, qui a pressione aeris externi & parietum intestinalium resistentia in aequilibrio tenetur, & quod parietes intestinorum sint molles & elastici, hinc addito aere parietes hi versus exteriora cedunt & cavitationem ampliolem reddunt, & sic extenduntur. Nunc autem fumus tabaci absque aere in intestina deferri nequit, & per machinas pneumaticas aer ipse in intestina protruditur, Ergo extensio intestinorum quoque sequitur. Quod autem §. III. dictum, clysteres siccos non solum ad crassa sed & tenuia deferri, in dubium vocare posset, ob valvulam coli, quae regressum contentorum ex crassis impedit in tenuia. Quilibet vero diversum solidorum & fluidorum humidorum agendi modum ab actione fluidi aerei pependens facile ingressum fluidi talis sicci in intestina tenuia, eorumque extensionem concedet. Nec minus nunc patet, qua ratione talibus clysteribus ileus curari possit. Consistit enim iste morbus in denegato transitu fecum per tenuia & crassa intestina ad anum. In causa est sepius infarctus fecum ob earum nimiam duritiem, non raro involutio & circumvolutio intestini ilei, rarissime autem intestini hujus inflammatio.

Quod

Quod fecum promotionem juvare, involutionem & circumvolutionem curare possit, hæc extensio, nemo negabit. In inflammatione quidem magis nocet quam prodest, sed rarissime inflammatio ansam ileo præbet, & præsto sunt alia remedia.

§. VII.

Stimulum autem efficiunt tam ob extensionem, quam ob acrimoniam volatilem qua fumus tabaci gaudet. Omnes enim fibræ elasticæ extensæ iterum sese constringere conantur. Præcipue autem fibræ elasticæ vitales, si tensæ, ex vitalitate magna vi sese constringunt. Salia autem acria irritando fibras contractionem intestinorum promovent. Hinc patet quod apoplexiæ quoque medela per clysteres siccos afferre possit, facta enim tali extensione & subsecuta intestinorum contractione motus fluidi nervei haud levis oritur, quo mediante stases affectum hunc causantes expediuntur.

§. VIII.

Effectus clysterum humidorum præter extensionem intestinorum crassorum reperiuntur in dilutione humorum acriorum, promotione fecum, putredine quæ in toto corpore ex fecum retentione oriri potest arcenda, emollitione intestinorum & vicinarum partium, convulsionibus & deliriis avertendis, stimuli intestinorum augmento & nutritione totius corporis.

§. IX.

Extensionem intestinorum efficiunt eodem modo ac clysteres sicci, quia addito clysteris humido aer in intestinis hærens in arctius cavum comprimitur & magis

gis elasticus sic evadit. Quod humorum acrimoniam clysteres humidi temperent nemo negabit, qui scit acres fieri nostri humores potissimum ob concentrationem salium. Nunc autem aqua inter omnia optimum erit salium diluens, diluta salia vero actionem suam fortiorem amittunt. Clysterum humidorum potissimum ingrediens est aqua. Ergo & tales clysteres acrimoniam in intestinis hærentem optime temperare valent. Eo melius hoc fit si mucilaginosæ salia acria involventia clysteribus adduntur.

§. X.

Fecum promotio & evacuatio facile intelligi potest, si causas perpendimus fecum transitum per intestina & evacuationem impediens. Hæ autem potissimum sunt durities & siccitas fecum, dein strictura fibrarum intestinalium, quæ ut plurimum ab ipsarum fecum infarctarum acrimonia dependet, mediante qua cavum canalium intestinalium coarctatur, ut tali ratione feces ex ampliore in angustiorem canalem permeare cogantur, quod præcipue in fecibus durioribus & siccioribus non nisi gravi conamine fieri potest. Rarissime vero fecum in intestinis subsistentia quoque a paralyfi & debilitate intestinalium fibrarum dependet. Quod attinet fecum duritiem & siccitatem, ista non solum aquosa clysterum parte tollitur sed & si temperate resolventia junguntur optime obtinetur. Strictura canalium intestinalium aufertur tam per extensionem intestinalium, quam ob acrimoniam temperiem, dein etiam ob emollicionem fibrarum intestinalium

§. XI.

§. XI.

Quod putredo totius corporis a retentione fecum oriunda clysteribus arceri possit, ex eo demonstrari potest, quod talis putredo eveniat a partium sulphurearum per salia acria destructione. Tales autem partes destructæ ex fecum retentione communicantur partim corpori nostro, partim vero in massa sanguinea a salibus acris ex fecibus in intestinis stagnantibus in corpus delatis, destruendo partes sanguinis sulphureas oriuntur. Clysteribus autem humidis acrimoniam temperari §. IX. jam demonstratum, ergo & necessario putredinem tam in intestinis quam toti corpori communicatam arceri posse, abundanter patet.

§. XII.

Effectum, quem præstant clysteres humidi in emollitione intestinorum nemo negat, quia emollitio fit imminuendo corporis cujusdam cohæsiorem. Clyster humidus autem partes suas tam igneas quam aquosas porrigit fibris intestinalibus, hæ itaque leviori intermedio gaudentes, minorem possident cohæsiorem. Ergo & molliores evadunt.

§. XIII.

De eo autem quod §. VIII. dictum, nempe quod vicinas partes simul emolliant clysteres humidi, magis dubitari possit, cum haud pauci negent transitum fluidi humidi ex intestinis in reliquas corporis partes, licet nunc iste transitus infra satis probatus existat, tamen ex fibrarum nostrarum connexionem & consensu demonstrari potest. Fibre enim intestinalium strictæ tendunt connexas fibras & hæ iterum remotiores.

B

Hac

Hac strictura per clysteres humidos sublata cessat & tentio fibrarum connexarum, quam sequitur relaxatio, quæ autem nil aliud est quam emolliitio.

§. XIV.

Convulsiones & deliria quoque avertere possunt clysteres humidis, quia dependent a motu irregulari & affluxu spirituum nimio. Hoc autem sæpissime efficiunt feces acres in intestinis stagnantes, irritando enim fibras intestinorum maxime sensibiles toti nervoso generi talem cocillant motum & affluxum. Hæc autem acrimonia clysteribus humidis tollitur. Et licet talis motus irregularis & affluxus spirituum major originem suam fecibus acris in intestinis hærentibus non debeat, tamen clysteribus humidis curari possunt, quia emolliunt intestina & sic connexæ fibræ relaxantur, ut sic per consensum fibræ irritatæ tali vi, qualis ad convulsiones & deliria requiritur agere nequeant. Hinc etiam fofus in plantis pedum talibus gravioribus symptomatibus medelam afferunt. Effectus autem clysterum diutius quam fofuum durat, hinc illi his merito præferendi.

§. XV.

Stimulum fibris intestinalibus per clysteres addi posse ex eo patet, quod intestina per clysteres extendantur, & sic si robur vitale sufficiens adest, ex vitalitate subsequitur fortior contractio. Uti autem relaxata una fibra altera quoque relaxatur, sic contracta una contrahitur & altera fibra, ut tali modo in toto corpore major spirituum affluxus & motus excitari possit. Ubi itaque hoc indicatur clysteribus quoque acris sunt miscenda, sic enim non solum ob extensionem intestinalium

norum sed & ob irritationem per acria factam major sequitur contractio & ob consensum in toto corpore major motus spirituum.

§. XVI.

De eo autem magis dubitari possit, quod §. 8. dictum, clysteribus humidis totum corpus nutrirı posse, quoniam existentiam vasorum lacteorum in intestino colo quam plurimi negant, eamque ob rationem dubitant, an nutriens quoddam in massam sanguineam per clysteres perferri possit. Hisce autem non obstantibus firma tamen manet corporis nostri per clysteres nutritio. Quia primo celeberrimi Anatomici chirurgi & medici affirmant & demonstrarunt vasorum lacteorum in intestino colo presentiam, & experimentis sufficientibus, ubi corpus solis clysteribus nutritibus conservatum fuit, asserta roborant. Dein etiam nemo in intestino colo copiam notabilem vasorum lympham pro lubricandis fecibus fecerentium negabit. Et ultimo in tali statu quam maxime praternaturali actio valvulae coli ea, ut regressum contentorum ex colo in ileum impediatur pleno jure in dubium vocari potest. Quod attinet vasorum lacteorum in intestino colo presentiam, istam in brutis affirmant WEPFER, *respons. ad Paul. p. 106.* GLISSONIUS *de ventriculo & intest. c. XI. p. 19.* In cana viderunt J. H. PAVLI *anat. Bilf. NEEDHAM de form. fetus C. I.* In Asino vidit MALPIGHIUS *de glandul. conglob. p. 5.* In equo HEISTER *Ephem. Nat. cur. Cent. 6. obs. 26.* In homine talia vasa lactea Dno MERY de istis dubitanti demonstravit J. H. WINSLOW. *vid. ej. Anatomische Ab-*



handlung von dem Bau des menschlichen Leibes Tom. III. p. 510. Quod quoque confirmant BOHN. in *circulo anatom.* p. 160. WHARTON *Adenogr.* c. 8. WALAEVS de *motu chyli* p. 68. HIGHMORVS *apud Spiegelium L. I. P. II.* p. 28. RVDBECK *de vas. seros.* c. 6. p. 296. NYCK *Adenogr.* c. 9. p. 130. *Pauli Respons. ad dub. anat.* p. 106. SCHELLHAMMER *Ephem. nat. cur. Dec. Ann. 3. obs.* 92. Usus eorum in faucium vulneribus expertus est GARENGEOT. *Chir. pract.* Tom. I. p. 183. MORGAGN. *Advers.* anat. III. *anim.* 17. STALPART. *van der Wiel observ.* 25. Cent. 1. Demonstrant idem clysteres inebriantes vid. SANTORIN. *observ. anat.* p. 125. HOMBERG *bisloire de l'academie des sciences* 1700. *obs.* 3. RHOD. *observ. med.* 38. Cent. 1. Et si quoque in nonnullis hæc vasa deficient tamen per vasa lympham in intestina secernentia absorptio fluidi nutritii ex clysteribus fieri potest. In tali enim statu ubi per fauces alimentorum & potulentorum ad ventriculum & intestina tenuia ingressus denegatur, vasa præcipue secernentia ob defectum fluidorum evacuata reprehenduntur, hinc fluido quod ex intestinis crassis ista ingredi conatur, nulla datur resistentia ergo omnino in ista penetrare valet. Ultimo autem superest quod non obstante valvula coli, tamen, tali statu præternaturali præsentente, clyster nutriendi an intestina tenuia deferri possit. Ob defectum enim nutritionis insignem perit ista valvulae vis, ut contentorum ex colo in ileum ingressum impedire queat.

§. XVII.

Sufficere hæc generaliter adducta possent ad insignem clysterum utilitatem demonstrandam, sed quia
in

in arte medica palmam omnibus præripit experientia in casibus specialissimis, haud abs re erit præcipuos morbos, in quibus clysteres maximam partem saluti restaurandæ auxilium præstant, percurrere, dein quoque de noxa haud levi clysterum inconcinne adhibitorum optima erit dicendi occasio.

§. XVIII.

Primo loco eorum usus insignis patet in alvi frequentius contingentibus obstructionibus, quæ ut plurimum originem suam debent malo hypochondriaco, ibi enim modo bilis neque in decenti quantitate neque qualitate in intestina evacuata feces nimis duras & ad promotionem ineptas reddit, modo vasa lympham pro lubricandis & emolliendis fecibus secernentia obstructa in causa sunt, modo utrumque causam obstructionis hujus chronicæ præbet. Si hocce curare conantur per purgantia, longiori tempore haud levis paratur noxa. Nam posito hoc fieri per pulveres & pillulas resinosas, intentioni quidem semper satis fit, sequitur enim anxia quædam & dolorosa alvi depositio, tractu temporis autem malum hoc hypochondriacum ad summum evehitur gradum, quia talia resinosa ob acrimoniam humores bonos nimis resolvunt, simulque omnia vasa insigniter stimulant, sicque istud quod inter omnia talibus in morbis necessario desideratur lympham puto, evacuans, viscidior ergo pars remanet, & ob contractionem vasorum, quæ a stimulo nimio inducitur ad stasim & infarctum majorem efficiendum præparatur. Mitiori incedunt via qui salibus alvum apertum reddere conantur, sed non possunt evitare lymphæ hæc



in subjectis longe desideratissimæ evacuationem, utpote quæ ab hisce salibus fluidior & ad evacuationem aptior redditur. Optimo procedunt curandi modo qui remediis viscera blande aperientibus utuntur talibus in casibus, sed quia effectus, quem statim desiderant ægroti, neutiquam tam cito evenire potest, imo paucis remedia malum hypochondriacum certo & apte tollentia nota sunt, paucissimi vero in manibus habent, præ omnibus laudandus erit clysterum effectus. Hi enim feces duras emolliunt, siccitati intestinorum resistunt acrimoniamque temperando strictionem in intestinis impediunt, ergo fecum transitum optime per intestina promovent. Potest & paralysis intestinorum, quod tamen raro fit, causam huic obstructioni præbere, quia feces vi motrice denegata subsistere coguntur. Hocce in statu acria stimulantia clysteribus addi possunt.

§. XIX.

In colica sive sit spasmodica vel flatulenta vel dependeat ab inflammatione clysteres non satis laudandi. Si proveniat a spasmodica strictione intestinorum clyster emolliens fibras strictas relaxat, dolorem sistit, & si causa hujus strictionis in ipsis intestinis hæret, istam temperando acrimoniam tollit. Si flatus intestina nimis extendant, per clysteres in inferiori intestini loco extensio fit, & sic flatus versus hunc locum ruunt. Conducit tamen hoc in casu simul addere leniter stimulantia, ut evacuatæ flatibus intestina ulteriori extensioni resistere valeant. Ubi inflammatio dolores colicos efficit, clysteres fibras intestinorum tensas emolliunt, sic dolor cessat, immo & simul staseos expeditionem juvant, ut gangræ,

gangræna itaque & sphacelus intestinorum optime clysteribus averti possint.

§. XX.

Calculo laborantes tam intuitu paroxyfmi quam promotionis calculi haud leve sibi promittere possunt auxilium. In paroxyfmo enim urgent insignes dolores, qui a tensione fibrarum parietes viarum urinariorum constituentium, quæ fit per calculum, dependent. Emollitis autem per clysteres fibris intestinalibus ob connexionem quoque relaxantur viarum urinariorum fibræ, & tensione hac sublata cessat dolor. Simul autem fibræ tales relaxatæ calculo leviter resistunt, sic, quia ut plurimum ab urina retenta premitur, sæpissime calculus post clysteris applicationem excluditur.

§. XXI.

In ileo jam quidem laudatus est clyster siccus, suadendum tamen ut antea clyster humidus applicetur. Emollit enim hic fibras intestinales ut dein applicato sicco eo melior & levior extensio intestinorum consequi possit. Præcipue autem clyster humidus applicandus, si intestinorum inflammatio ileum effecerit, tali enim statu extensio, quæ fit per siccos clysteres neutiquam locum habet, sed emollientibus clysteribus insistendum, quibus relaxatio intestinorum efficitur, ut dolor primario cesset, dein etiam stasis expediri valeat.

§. XXII.

In apoplexia quoque non de nihilo sunt clysteres humidi. Emolliunt quidem fluiditate sua intestina, addi tamen hocce fluido possunt acria quæ soluta intestinis adhærent in ista penetrant & irritatione hac motum
spiri-

spirituum excitant, ut sic toto in corpore iterum fluidi nervei decens actio restitui possit.

§. XXIII.

In Diarrhœa clysteres humidi optime conducunt, a quacunque enim causa proveniat semper effectus quos acrimonia in intestinis exhibere potest, sunt præcavendi, per tales clysteres autem acrimonia diluitur & antequam per vasa resorbentia ex intestinis toti corpori communicari possit, evacuatur. Sæpissime diarrhœa ab acrimonia ipsis in intestinis hærente causatur, quo casu ipsa causa per clysteres humidos auferre potest. Quidam a mespilis ingestis gravem incurrebat diarrhœam, conjectura rationi superstructa suadebat purgantia & clysterem humidum, quibus applicatis prodibat globus mespilorum ovum æquans, hic certe in intestini coli parte quadam stagnaverat, & acrimonia sua intestina irritante contentum in intestinis ad exitum promovebat.

§. XXIV.

In Dysenteria omnibus aliis medicamentis clysteres humidi sulphureis juncti palmam præripiunt. Juscula enim & medicamenta huic gravissimo morbo ut plurimum in crassis occurrente, per os assumpta absorbentur a copia vasorum lacteorum in tenuibus præsentibus, ubi e contrario clyster statim ad locum affectum delatus desideratum exhibere valet effectum. Efficat autem hunc morbum insignis acrimonia intestina corrodens & inflammationem istis concilians. Clysteres vero humidi præcipue sulphurei hanc acrimoniam diluendo & salia obducendo temperant, simulque ob emolliationem
quam

quam præstant in fibris intestinalibus, dolores a strictura fibrarum evenientes, sistunt, immo stasin expediunt & inflammationem discutunt. Extant quidem casus ubi aliquibus clysteribus applicatis, qui autem in corpore retinebantur, ægroti morte correpti fuerunt, id quod clysteribus tribuebant, sed reperiebatur intestinum colon ita erofum ut perforatum esset. Tali autem casu etiam nulla alia medicina parata juvare valet, & se ipsum ægrotus accusare debet, quod occasionem optimam e manibus dimiserit.

§. XXV.

Ascarides quoque optime extirpari possunt clysteribus & quidem saponaceis & acribus. Pervenit enim clyster statim ad horum insectorum domicilium, fordes a quibus nutriuntur evacuat, eorum cohæsiorem cum intestino recto & sphinctere ani diluendo tollit, a partibus acribus necantur, & stimulo intestinum aucto evacuantur.

§. XXVI.

Insignis autem reperitur clysterum humidorum usus in febribus acutis, quibus certe plurimi in Gallia, si ad clysterum applicationem tam prompti non essent, succumberent. Hisce in morbis enim ob calorem insignem lymphæ in toto corpore nimis dissipatur, ut tanta quantitate quæ lubricationi fecum inservit, in intestinum colon secerni nequeant, hinc feces ibi subsistunt, ex acrimonia in putredinem abeunt, salia volatilia acria cum putridis sulphureis per vasa vel chyliifera vel lymphatica resorbentur & corpori commiscantur, ut videamus alvi in tali morbo obstructionem subsequi, inquietu-

quietudines, vigilias, augmentum caloris, prostrationem virium, irritationes, deliria & convulsiones, immo ipsam mortem. Quæ omnia statim applicato clystere præcaveri possunt. Humectantur enim feces & ad exitum aptæ redduntur, diluitur acrimonia, & putredo arcerur. Abhorrent medici quidam clysteres eani ob rationem, quod videant alvi apertionem nimiam impedire crises, immo diarrhoeam in talibus febribus valde periculofam inveniant. Hinc omnia purgantia dissuadent, & quidem recte, quia si sunt resinosa stimulum & resolutionem foetorem inducunt, quæ eadem dicta periculosa inducunt symptomata, si sunt salina serum bonum nimis fundendo quoque dissipant. Sed alia ratione agunt clysteres humidi. Hi enim statim ad feces deferuntur & lubricas istas reddunt, cum per os assumta diluentia in intestinis tenuibus a vase lacteis absorbentur. Detrahis tali modo fecibus, putredo quoque & irritatio in intestinis cessat. Deliria jam præsentia & convulsiones simul curantur ob emollitionem fibrarum intestinalium factam & stricturam fibrarum totius corporis ex consensu quoque sublata,

§. XXVII.

Febres biliosæ præ omnibus aliis febribus connexam habent alvi obstructionem pertinacissimam, quia primo hæc in febribus ob calorem insignem siccitas intestinorum sequitur, dein ob bilem neque decenti quantitate neque qualitate fecibus admixtam, indurantur feces, intestinaque quæ jam ob siccitatem ad constrictionem sunt pronæ, stimulando coarctant, putredo oritur,

oritur, ex quibus omnibus in febre biliosa licet levi gravissima oriuntur symptomata, inquietudines, dein vigiliæ, deliria, convulsiones & ipsa mors. Corripiebatur juvenis viginti quatuor annorum febre biliosa haud gravi, ob neglectam autem alvi apertionem die decimo incidebat in deliria, quæ, cum per octo dies durassent, ægroto mortem minabantur. Consulens desuper alius medicus ex causis prægressis & more hujus febris ab initio gesto, uti & vigore istius ægroti alias, optime perpendens, quod hæcce gravia deliria non a valore febris dependere possint, & hinc justam, in causam inquirens, invenit abdomen valde tumidum simul tamen molle, statim quæstionem movit, an & quatinus nullam habuerit alvi apertionem? & responsione secuta, quod præterlapsi sint duodecim dies, causam & curam horum deliriorum manifestam habebat. Applicare nempe jussit clysterem, qui insigni copix fecum nigrarum & gravi foetore gaudentium viam apertam satis præbebat quo facto quietus reddebatur ægrotus, & deliria imminuebantur, quæ dein in usum vocatis vesicatoriis in totum cessabant & ægrotus vitam & sanitatem recuperabat. Præferendi tali in statu sunt clysteres quoque eam ob rationem reliquis alvum aperientibus remediis, quoniam delirio correptis pauca per os propinare valeamus, clysteres autem invitis ipsis applicare possumus.

§. XXVIII.

In purpura quoque si urget alvi obstructio tuto adhiberi possunt clysteres. Rejiciunt eosdem, quia vident diarrhæam supervenientem eruptionem exan-

thematum impedire, immo ipsorum exanthematum jam eruptorum retrogressum efficere, quoniam impetu fluidorum versus intestina aucto, deficit vis exanthemata ad peripheriam pellens. Sed toto coelo differt diarrhoea ab alvi per clysteres apertione tam ratione causae, quam symptomatum subsequantium. Si diarrhoea in purpura adest, testatur de graviori acrimonia lympham majori gradu fundente, intestina fortius ad ejusdem evacuationem stimulante. Ex acrimonia graviori praesente etiam purpura periculosior est dijudicanda, cujus eruptio lympham per alvum subtracta difficilior redditur, vires prosternuntur, & vigiliae inducuntur, & deliria ex continua irritatione sequuntur. Clyster praecipue emolliens autem neque fundit lympham, neque illam a peripheria intestina versus determinat, neque intestina irritat, sed e contrario feces stagnantes & acres redditas evacuando acrimoniae cujusdam communicationem impedit, intestina relaxando deliriis contrariatur, quietum exhibet aegrotum, vires conservantur, ut eo melior possit sperari exanthematum eruptio & securior sanitatis recuperandae medela. Neque enim adeo frequenter applicantur clysteres ut diarrhoeam post se trahere valeant.

§. XXIX.

Idem affirmari potest de usu clysterum in variolis. Similiter nonnulli eorum usum hocce in morbo abhorrent, quoniam diarrhoea quoque deprehenditur periculosa. Sed eadem rationes §. praec. in medium prolatae usum clysterum suadere valent, insuper addendum primo quod alvi legitima apertio eruptionem exanthematum

matum ex voto promoveat, dein quod periculosum italem in variolis statum solidissimi medici per purgantia curasse testentur. Quod concernit eruptionis promotionem, notum est istam ut plurimum impedire fibrarum cutis constrictio, quæ ab acrimonia materiæ morbificæ in initio conciliatur, si itaque per clysteres intestina emolliuntur, per consensum & fibræ cutis relaxantur, ut melior & facillior contingere possit eruptio. Sic infans trium annorum incepta variolarum eruptione corripiebatur gravi epilepsia, hac per tres dies continuata, medicus vocatus percipiebat corpus tumidum & quod spatio 5 dierum defecisset alvi apertio, quam ob rem clysterem iussit applicare emollientem, quo factofecibus evacuatis cessabat epilepsia & sequebatur optima cum euphoria copiosa variolarum eruptio. Quod autem purgantia tali in periculoso variolarum statu ubi diarrhoea supervenit, melius agant, quam adstringentia, ex eo videri licet, quod vel ab acrimonia insigni, vel a variolis in parietibus intestinorum eruptis dependeat. Adstringentibus autem acrimonia retinetur, totique corpori communicatur, hinc certo mors sequitur. Per purgantia autem acrimonia talis evacuat, hoc factosi vires aliquantulum sufficiant, sanitas recuperari potest. Purgantibus autem longe præferendi hocce in statu sunt clysteres, hi enim absque minima, qua metui potest, noxa, acrimoniam temperant, & evacuant, & si mucilaginosi sunt abstersionem & sanationem variolarum in intestinis præbent.

§. XXX.

Sufficiant hæcce de usu insigni clysterum testantia

C 3

ex

ex quibus quilibet certo concludere potest noxam clysteres afferre posse nullam, nisi illegitime & indecenter applicentur, quod potissimum fit, si clysteres acres applicentur, ubi emollientes clysteres sufficiunt & acrimonia nocet, & e contrario emollientes adhibentur ubi acres requiruntur. Necessarii autem absolute sunt clysteres emollientes tantum in chronicis alvi obstructionibus, in colica spasmodica, inflammatione intestinorum, calculo, ileo, diarrhoea, dysenteria, febribus acutis, biliosis, purpura & variolis. Si hisce in casibus acrimonia miscentur symptomata magis exacerbantur quam mitigantur. Sic in febre acuta aliquando clyster syrupo de Squilla & salibus acrior redditus, dolores intestinorum, inquietudines, vigilias & calorem insignem post applicationem exhibebat, quæ omnia iterum cessabant post applicationem clysteris emollientis. Leniter aciores redditus clysteres applicari possunt in obstructionibus alvi chronicis & ileo, si clysteres emollientes exoptatum non præbent effectum. Majori gradu acres propinantur in colica flatulenta, apoplexia, paralyfi intestinorum & Ascaridibus.

§. XXXI.

Restant nunc quoque dicenda quædam de compositione clysterum humidorum. Basis clysterum ut plurimum est aqua, aliquando & lac. Hisce mediante coctione connectuntur tam mucilaginosi quam acris sulphurei salina, post coctionem etiam adduntur vel demulcentia vel stimulantia. Clysteribus emollientibus per coctionem connectuntur mucilaginosi ex radicibus ut, Althæa, asparago, lil. alb., malv., Sarsaparilla. Herbis

bis althææ, verbasc. malv. melilot. mercur. parietar.
 viol. spinach. Floribus lil. alb. melilot., malv., verbasc.,
 Seminibus, lin., fœni græc., althææ, malv., hord. Fru-
 ctibus fic. pingui, prun. dulc., passul. Post coctionem
 adduntur olea ut lin., lin. alb. item electuaria ut dia-
 prun., tamarind., lenit. immo ipsum mel, itemque vi-
 tellum ovorum. Leniter acriores redduntur per radi-
 ces Glyz. Ir. nostr. & florent. ebuli, fœnic. Fol. Cha-
 mom. rom. & simpl., ebul. menth. Flores Chamom.
 acac. aneth. summit. artemis. absynth. Semina laur.
 anis. fœnic. carv. quibus post coctionem adduntur sali-
 na itemque saccharum. Fortiori gradu acres existunt
 clysteres per radices, bryon., asari, fibr. helleb. alb. &
 nigr. & purgantia fortiora ut gialapp. agar. colocynth.
 dein post coctionem adduntur majori quantitate syrup
 de squilla fel tauri, borra venet. aliaque salia media.

§. XXXII.

Emolliens clyster si præscribendus sequenti for-
 mula proderit

ꝑ. Rad. Alth.
 Asparag.
 lil. alb.
 malv. aa. ʒʒ.

Hb. Alth.
 verbasc.
 malv.
 melilot.

Flor. lil. alb.

verbasc. aa. mʒ.

Sem. fœn. græc.
 malv. aa. ʒʒ.

Fic.

Prun. dulc. aa. n. v.

C. C. C. in f. qu. aqu. simpl.
 ꝑ. Colat. ʒʒ.

add. El. diaprun.

Ol. lil. alb. aa. ʒʒ.

vit. ov. n. i.

M. F. l. a. Clyster.

In

In casu necessitatis sumi potest vel decocti hordei vel
prunor. dulc. vel lactis ℥j. & cum vitello ovorum misceri.

§. XXXIII.

Leniter stimulans clyster sequenti præscribi potest
modo

℞. Rad. Glyz.	Summit. artem. aa. m̄ss.
Ir. nostr.	Sem. lauri.
Ebuli.	carv. aa. ℥℞.
Foenic. aa. ℥℞.	Car. Pingu. n. iv.
Hb. Cham. simpl.	C. C. C. in f. qu. aqu. simpl.
Menth.	℞. Colat. ℥. i.
Scord.	add. ol. aneth.
Flor. aneth.	Sal. gemm. aa. ℥ij.
Cham. rom.	M. F. l. a. Clyster.

In casu necessitatis sumi potest decoctum hordei cum
℥ss. Sal. comm. mixtum.

§. XXXIV.

Clyster acris sequens esse potest.

℞. Rad. ebul.	Agar.
asar.	Pulpæ coloc. aa. ʒo.
bryon.	Caric. pingu. n. iij.
fibr. hell. nigr. aa. ℥℞.	C. C. C. in sufficient quant.
Hb. Cham. rom.	aqu. simpl.
Hyssop.	
Poll. mont.	℞. Colat. ℥. j.
Flor. aneth.	add. Syrup. de squill.
Chamom.	borrac. venet. aa. ʒj.
melilot. aa. m̄ss.	M. F. l. a. Clyster.

In casu necessitatis quoque sumi potest ℥j. decocti hordei
ipsique ʒj. salis comm. & fel tauri commisceatur.

S. D. G.

01 A 6543

ULB Halle
002 931 672

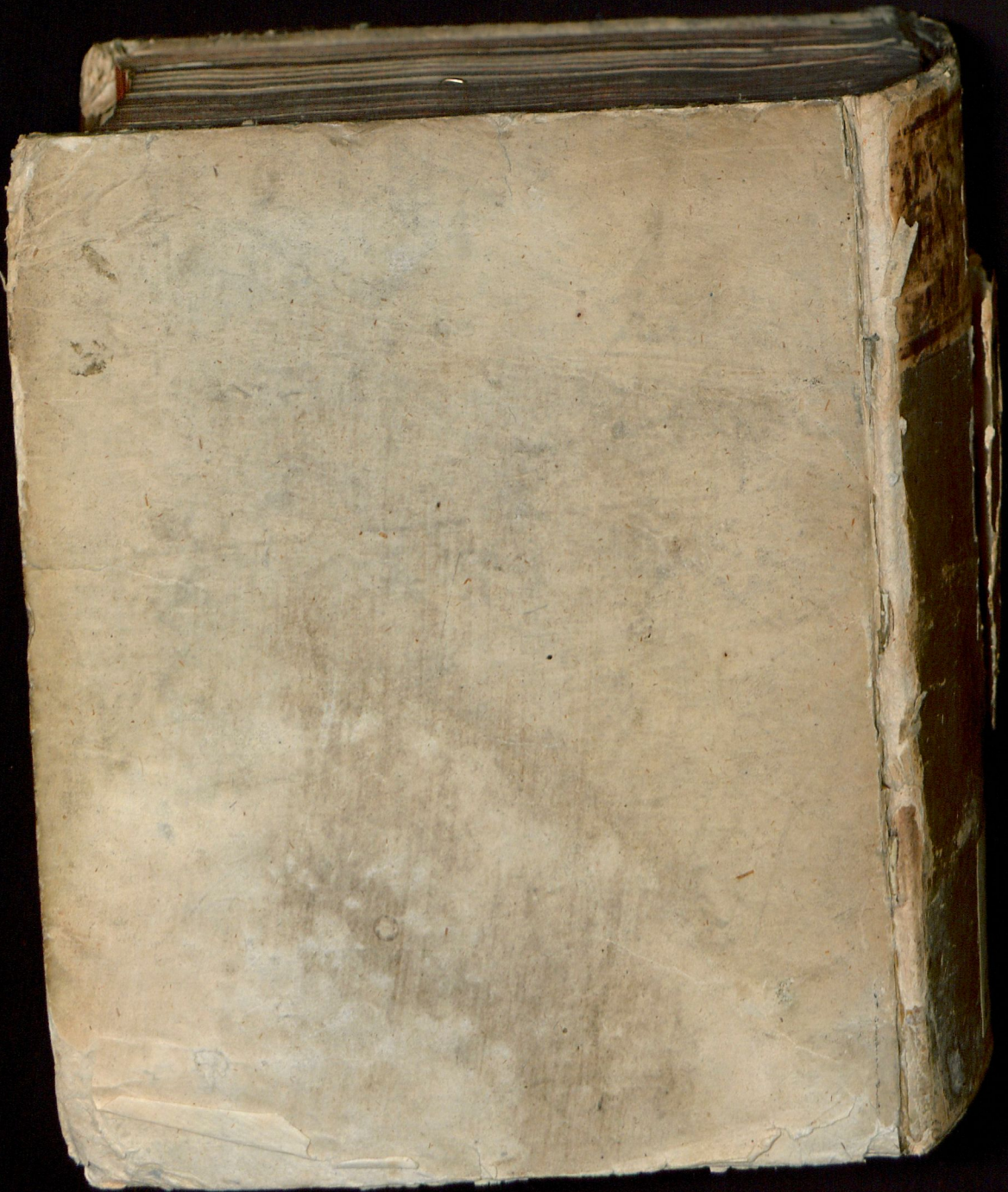
3

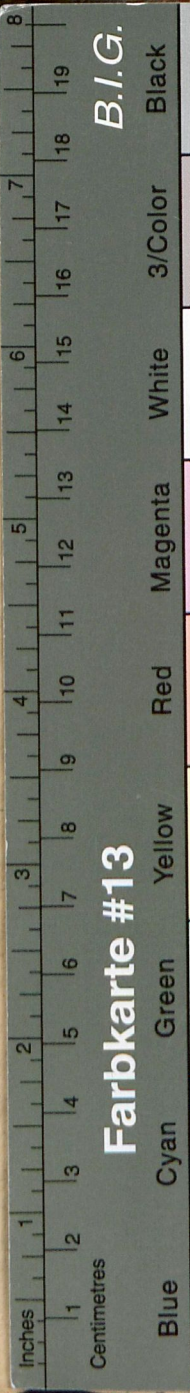


Sb.

VO 18/10/12







B.I.G.

Farbkarte #13

STATIO INAVGVRALIS MEDICA

DE
INSIGNI
MYSTERVM

TATE ATQVE NOXA,

QVAM,
SENSV ET AVCTORITATE
SI, MEDICORVM ORDINIS
LMA ET PERANTIQVA HIERANA
SVB PRÆSIDIO

HIERONYMI LVDOLE,

F. DECANI, FAC. MED. ET PHIL. ASSESS. ORD. ET PROF.
PVBL. NEC NON CIVIT. ERFORD. PHTSICI,
ET FAVTORIS SVI OMNI HONORIS
CVLTV DEVENERANDI,

RO LICENTIA
IN ARTE MEDICA HONORES
RIVILEGIA DOCTORALIA
LEGITIME CONSEQVENDI,
ERVDITORVM EXAMINI SVBMITTIT
VCTOR ET RESPONDENS
IL. ERNEST. THEODORVS
RENTSCH, *Vinariensis.*

ORIO MAJORI COLLEGH MAJORIS
HOR. CONSV.
IE VII. NOVEMBR. M DCC XLVIII.

typis JO. CHRISTOPH. HERINGII, Acad. Typogr.