



DISSERTATIO SEMIOTICO-MEDICA INAUGVRALIS

DE
DIVRESI CRITICA,

QVAM
AVSPICE SVMMO NVMINE,
CONSENTIENTE
GRATIOSA FACVLTATE MEDICA,
IN ALMA ET PERANTIQVA HIERANA
PRAESIDE

DN. D. HIERONYMO LYDOLF,

SACRI PALATII CAESAREI COMITE,
CHYMIAE ET MATHES, PROFESSORE PVBLICO ORDINARIO, FACVLTATIS ME-
DICAE AC PHILOSOPHICAE ADSESSORE ORDINARIO,
EMINENTISSIMI ELECTORIS MOGVNT. CONSILIIARIO AVLICO ET ARCHIA-
TRO, NEC NON CIVITATIS ERFORDIENSIS PHYSICO,

PATRONO AC PROMOTORE SVO
AETATEM DEVENERANDO,

PRO GRADV DOCTORIS
SVMMISQVE IN MEDICINA HONORIBVS
ATQVE PRIVILEGIIS LEGITIMO MO-
DO IMPETRANDIS,

AB ERVDITORVM OBJECTIONIBVS VINDICABIT,

AVCTOR

ANDREAS ELIAS VOELCKER,
ERFORDIENSIS.

IN AVDIT. MAJ. COLLEG. MAJ. HOR. CONSVET.
DIE XXII. JVLII MDCCLVI.

ERFORDIAE, Litteris HERINGIANIS, ACAD. TYPOGR.



DR. D. HIERONYMO VANDER
DIVERSA

GRATIA FACULTATE MEDICA
CONSISTENTE
DR. D. HIERONYMO VANDER

PRO GRADU DOCTORIS
SYMPOSIO IN MEDICINA HONORIS
AQUE PRIVILEGIIS ERIGITUR
DO IMPETRANDIS

ACTOR
ANDREAS ELIAS VOLTER

IN AVDIT. H. COEBO. M. H. H. CON. V. T.
ERDIAE



V I R
ILLVSTRIS EXCELLENTISSIME
EXPERIENTISSIME
D O M I N E
D. ANDREA ELIA BÜCHNER,

SACRI ROMANI IMPERII NOBILIS,
SACRAE CAESAREAE MAJESTATIS ARCHIATER ET CONSILIARIE,
SERENISSIMO AC POTENTISSIMO PRUSSIAE REGI
A CONSILII INTIMIS,
MEDICINAE AC PHILOSOPHIAE NATVRALIS
IN ACADEMIA REGIA FRIDERICIANA
PROFESSOR PVBLICE ORDINARIE,
FACVLTATIS MEDICAE ET PHILOSOPHICAE h. t. DECANE,
ACADEMIAE IMPERIALIS NATVRAE CVRIOSORVM PRAESES,
ACADEMIARVM SCIENTIARVM BEROLINENSIS, AGATHOPOLIENSIS ET ER-
FORDIENSIS MEMBRVM,
SACRI CAESAREI PALATHI COMES,

PATRONE, PRAECEPTOR ET
SVSCEPTOR EX SACRO
FONTE

OMNI PIETATIS CVLTV AD EXTREMVM VITAE HALITVM
DEVENERANDE.



ot tantaque *TVA* in me exstant merita atque
beneficia, *VIR ILLVSTRIS* ac *EXCEL-
LENTISSIME*, ut maxumas licet, quas
mens

mens mea capere potest, pro iis *TIBI* agam gratias, nunquam tamen dignas me referre confiteri necesse habeam. Quam benignissime enim meae tam aeternae quam hujus vitae saluti ac felicitati studueris, optime habeo perspectum atque exploratum. Attulisti me parvulum ad sacrum lavacrum. Per *TE*, *VIR EXCELLENTISSIME*, ut promissionum divinarum particeps fieri possem, initiatus sum Ecclesiae & regno Christi. Ast, ne hic *TVA*, *VIR EXCELLENTISSIME*, benignitas, quae nunquam benefaciendo defatigatur, substitit, sed per aliquot temporis spatium mihi adulto ex eruditissimis *TUIS* praelectionibus Academicis uberrimos in scientia & arte medica fructus carpere licuit, ut taceam ea, quae os *TUVM*, juvenes instituendo semper paratum, instillavit mihi, *TE* cum inter privatos parietes conversando. Sane beneficia, quibus, *VIR EXCELLENTISSIME*, adeo me *TIBI* devinxisti, ut vix ne vix quidem minimam eorum partem reponere unquam possim; Licet autem grates, quas ex merito *TIBI* debeo, persolvere nequeam, gratum tamen minimum ut significem animum

mum, & ut adripiam occasionem etiam publice
quanta *TIBI* debeam declarandi: has pagellas de-
votissima mente *TIBI* offero, spem haud dubiam
concipiens, quin magnitudini numeroque *TVO-
RVM* erga me beneficiorum adhuc hoc sis additu-
rus, ut eas serena ac explicata fronte excipias. Susci-
pe igitur ea, qua soles, humanitate opellam hancee,
meorum primitias laborum. Opellam esse exi-
guam & *TANTO*, cui sacram esse jubeo, *NO-
MINE* minime dignam fateor lubentissime. Ast
cum gratissimæ mentis pietatisque pignus est & do-
cumentum; cumque ejus auctorem *TVO* favore
complecti non dedignatus es: spero fore ut &
huic indulgeas. Perge interim conservare mihi
eundem favorem, cujus me hucusque reddidisti par-
ticipem. Meum, quod erit, ut ea, qua par est ani-
mi observantia *TE* colam ac devenerer, nullo un-
quam tempore non observabo pro virili, ne indignus
plane isto favore videar. Quod reliquum est, ar-
dentissimis a cælo efflagito precibus, ut Divini
Numinis gratia *TE, VIR EXCELLENTISSI-
ME*, in litterarum emolumentum, orbis medici de-



cus & salutem, splendidissimæ *TVAE FAMILIAE*
solatium, lætitiā ac præsidium saluum felicem ac
semper florentem ad summam canamque seruet se-
nectutem, quod ex animo optat & precatur

**ILLVSTRIS ATQVE EXCELLEN-
TISSIMI TVI NOMINIS**

cultor studiosissimus & observantissimus

ANDREAS ELIAS VOELCKER.

℞





Q. D. B. V.

DISSERTATIONIS SEMIOTICO-MEDICAE
INAVGVRALIS

DE

DIVRESI CRITICA

Seçtio I.

DE

CRISI IN GENERE.

§. I.

Significatus termini *Crisis* admodum est vagus. Alii *Critin* vel *Judicationem* conflictum esse inter vim vitæ atque morbum putant; alii eam esse iudicium de morbi eventu credunt; alii eam esse subitam in morbo mutationem aut ad meliorem statum inclinationem volunt; alii denique per eam intelligunt evacuationem humoris cujusdam ex corpore, morbo acuto febrili laborante, per vias naturales, quatenus hæc est subitanea, spontanea, satis copiosa atque sensibilis,

bilis, non diu durat atque cum ægroti levamine est conjuncta.

§. II.

Dum itaque in hac Dissertatione Inaugurali Speciminis loco meditationes quasdam de Diuresi Critica cum orbe litterario communicare volumus, pro viribus, quas Clementissimum Summum Numen e gremio benignitatis suæ nobis suppeditabit; Methodi ratio omnino efflagitat, ut antea quædam de Crisi in genere præmittamus, & ut præprimis indicemus in quonam significato vox *Crisis* vel *Judicatio* in sequentibus sit sumenda. Ad omnem ergo logomachiam evitandam, *Crisin* vel *Judicationem* sequenti modo definimus, quod nempe sit: *evacuatio subita, satis copiosa, in morbis maxime acutis febrilibus per vias naturales fiens, mediante qua materia morbifica, que morbum aluit, ex corpore excernitur.* Et per talem evacuationem morbus acutus febrilis præsens vel ex toto finitur, vel ex parte tantum; Si prius, audit *Crisis* stricte dicta, vel etiam ab aliis *Crisis Perfecta* appellatur; si vero posterius, vocatur *Evacuatio Critica*, vel etiam ab aliis *Crisis Imperfecta*. Quando ergo *Crisis* fit stricte dicta, symptomata febrilia præsentia plane evanescere debent; e contrario, quando tantum est *Evacuatio Critica*, tunc post eam symptomata febrilia potiora adhuc quidem adsunt, verum longe mitiora, quam antea, observantur.

SCHOL. I.

Cur hic nec alius de Crisi significatus (§. I.) nobis placuerit, ratio palmaria hæc est, quia hic a nobis assumptus significatus quam maxime convenit

nit cum isto, qui hodie apud plurimos Celebriores Medicos est receptus. Compara enim hanc a nobis de Crisi exhibitam definitionem cum ea, quam nobis de Crisi suppeditavit Sacri Romani Imperii Nobilis Illustr. BÜCHNER, Præceptor atque Patronus ad urnam usque omni mentis veneratione suspiciendus, in perquam elegantibus *Fundamentis Semiologiæ Medicæ Parr. I. Cap. VI. §. I.*; nec non cum ea, quam invenimus in B. HAMBERGERI Dissertat. An. MDCCXLV. edit. de *Similitudine Signorum Judicationis & Mortis §. 4.* & invenies nostram hanc definitionem quoad maximam partem cum allegatis convenire.

SCHOL. II.

Alii hodie quoque distinguunt inter *Crisin per Expulsionem* atque *Crisin per Translationem*. Sub hac intelligunt talem Crisim, ubi natura materiam morbificam coctam versus certas quasdam partes derivat ibique deponit; Sub ista vero intelligunt istam Crisim, ubi natura materiam morbificam rite coctam & subactam expellit totaliter extra corpus. Quilibet ergo statim videbit, nos per Crisim in genere idem intelligere, (§. II.) quod alii per Crisim per Expulsionem volunt.

SCHOL. III.

Nec quoque sine ratione sufficiente differentiam constituimus inter Crisim strictè dictam, atque Evacuationem criticam. Nam apud nos saltim,

B

teste

teste experientia, rarissime crises strictè dictæ, sed ut plurimum evacuationes criticæ in morbis maxime acutis febrilibus animadvertuntur.

§. III.

Quia Crisis est evacuatio materiæ morbificæ subita ac copiosa per vias corporis naturales (§. II.), evacuationes vero quæ in corpore nostro fiunt per vias naturales varii sunt generis, (per Princip. Physiol.) sequitur ut tam Crises strictè dictæ, quam Evacuatio-nes criticæ (§. II.) diverfi sint generis.

§. IV.

Dividunt hinc recentiores Medici Crises (§. II.) in Universales atque Particulares. Ad universales inprimis referunt:

- 1) Sudorem Criticum, quando nempe materia morbifica copiose per vasa cutanea exhalantia excernitur
- 2) Diarrhœam criticam, quando nempe materia morbifica copiose excernitur, per arterias excernentes maxime intestinorum, nec non per glandulas intestinales &c.
- 3) Diuresin criticam, ubi nempe materia morbifica copiose per vasa renum excernentia evacuatur.

Ad Crises vero particulares inprimis pertinent:

- 1) Hæmorrhagia narium critica, si nempe materia morbifica una cum sanguine copiose excernitur per arterias exhalantes tunicæ pituitariæ Schneideri.
- 2) Hæmorrhoides criticæ, quando nempe materia morbifica copiose una cum sanguine per vasa hæmorrhoidalia excernitur.
- 3) Hæ-

- 3) Hæmorrhagia uteri critica quando materia morbifica per vasa excernentia vel uteri vel vaginæ uteri una cum sanguine evacuatur.
- 4) Vomitus criticus, quando materia morbifica copiose per arterias ventriculi &c. ad hunc defertur atque dein per os ejicitur.
- 5) Ptyalismus Criticus seu Salivatio critica, quando materia morbifica copiose excernitur per ductus excretorios glandularum salivalium &c. in oris concavo distributarum.
- 6) Exfcreatio sputorum critica, quando materia morbifica copiose per arterias exhalantes ad asperæ arteriæ cavum, bronchia, vesiculas pulmonales defertur, ac dein ex his locis mediante tussi excernitur.
- 7) Coryza critica, quando nempe materia morbifica copiose per arterias tunicæ pituitariæ exhalantes evacuatur.

§. V.

Dum ergo in hac Sectione prima Dissertationis nostræ præprimis ea de Crisi in genere sunt proponenda, quæ magis illustrare videntur ea, quæ in Sect. II. occurrunt, haud inutilis erit labor, quando à nobis hic dicenda in certum quendam redigimus ordinem. Sequentia ergo ratione crifium in genere potissimum hic volumus enucleare, nempe:

- 1) Quales qualitates præprimis materia morbifica habere debeat, quæ per crifin est evacuanda?
- 2) Cur diversæ crifes, imprimis evacuationes criticæ, sint possibiles?

B 2

3) Qui-

- 3) Quinam morbi per crisin possint finiri?
- 4) Quænam sint causæ crifeos?
- 5) Quo tempore morbi crifes eveniant?
- 6) Cur certis quibusdam diebus plerumque contingant?
- 7) Quænam sint requisita ad crisin maxime necessaria?
- 8) Cur crifes vel evacuationes criticæ semper debeant esse evacuationes copiosæ vel satis largæ?

§. VI.

Qualitates primariae, quibus materia morbifica, per crisin evacuanda, gaudeat necesse est, inprimis sunt sequentes: Esse nempe ea debet

- 1) Satis homogenea.
- 2) Satis subtilis.
- 3) Decentis gravitatis specificæ.

§. VII.

Homogeneitas materiae morbificæ per crisin evacuandæ (§. VI. n. 1.) ideo est necessaria, quia per crisin morbus acutus febrilis vel ex toto, vel saltim ex parte finitur (§. II.), & hinc materia morbifica, quæ morbum produxit, vel omnis, vel saltim quoad maximam partem est evacuanda. Hinc quando crisis fit vel omnis materia morbifica, tanquam causa morbi, vel saltim plurima pars ejusdem apta ad evacuationem esse debet. Quodsi nunc adsumimus materiae morbificæ homogeneitatem, tunc concipi potest, quomodo fieri possit, ut, quando una vel altera materiae morbificæ particula ad evacuationem est apta, etiam simul reliquæ, vel saltim plurimæ, talem aptitudinem possideant.

deant. Nam homogeneitas particularum materiæ morbificæ supponit æqualitatem virium, æquales resistentias, & hinc quoque æquales vires resolventes. Quam maxime enim est notandum, materiam morbificam aptam ad evacuationem inprimis reddi per resolutionem, quia sic subtilifatur, ut hinc per vasa minima transmeare adeoque excerni possit. Producitur hæc resolutio materiæ morbificæ inprimis partim

- a) a calore præternaturali tunc temporis, quando febris adest, præfente, partim
- b) ab actione cordis atque arteriarum tunc temporis majori, quatenus per hanc motus sanguinis progressivus adeoque & intestinus & hinc resolutio adaugetur.

§. VIII.

Decens subtilitas materiæ morbificæ per Crisin evacuandæ (§. VI. n. 2.) ideo requiritur, quia materia morbifica nullo alio modo per vias naturales evacuari potest, nisi antea transitum per vasa minutissima absolvit. Hic vero transitus per vasa subtilissima semper requirit decentem partium, quæ transire debent, subtilitatem. Ponas enim crisin quandam, quam modo velis (§. IV.), nunquam talis fiet, nisi materia morbifica antea per vasa minutissima transierit. An v. g. sudorem criticum (§. IV.) tibi concipere potes sine transitu materiæ morbificæ per vasa cutanea subtilissima? An, quæso, Diuresis critica evenire potest sine transitu materiæ morbificæ per vasa renum subtilissima? Nequaquam! Et sic quoque de reliquis. Probe enim est tenendum materiam morbificam, quando cri-

tice evacuatur, isto tempore, quo evacuatur, vel cum sanguine adhuc esse commixtam, quando v. g. hæmorrhagia narium critica contingit, vel ex ipso jam esse separatam, quale quid v. g. observamus in sudore critico, Diuresi critica &c. Si materia morbifica cum sanguine adhuc est commixta, quando excernitur, per vasa minima omnino transire debuit, nam ista vasa, per quæ una cum sanguine isto tempore excernitur, sunt vasa subtilissima, sunt enim talia vasa, quæ in statu naturali sanguinem non vehunt. Quodsi vero materia morbifica non amplius est commixta cum sanguine, quando evacuatur, sed ex isto jam est separata, ex sanguine sit secreta est necesse; omnis vero secretio consistit in transitu per vasa minutissima (per *Physiol. a*). Ergo ut materia morbifica per crisin evacuanda satis subtilis sit omnino sequitur (§. VI. n. 2.). Materia morbifica ita resoluta, ut ad transitum per vasa corporis minutissima sit satis apta, vocatur *Materia Cocta*. Ergo materia morbifica per crisin evacuanda satis cocta esse debet.

§. IX.

Est hinc (§. præc.) materia morbifica isto tempore, quo ad transitum per vasa minima est apta, simul quoque maxime activa. Colligimus hanc summam activitatem ex subtilitate, qua materia morbifica isto tempore, quando ad transitum per vasa minima est idonea, gaudet. In physicis enim discimus, quod corpora eo sint activiora, quo sunt subtiliora *b*).

§. X.

a) vid. *Physiol. b*, HAMBERGERI §. 358.

b) vid. *ej*, *Autor. Physic.* §. 145.

§. X.

Requiritur autem porro, ut materia morbifica per crisin evacuanda decenti gaudeat gravitate specifica (§. VI. n. 3.), nam est ipsi transeundum per vasa subtilissima (§. VIII.), qui transitus potissimum fit ex adhæsiōe (per Physiōl. e). Hæc adhæsiō vero supponit decentem gravitatem specificam (per Princ. Physic. d). Necessario ergo materia morbifica per crisin evacuanda (§. II.) vel

- 1) eandem debet habere gravitatem specificam cum vasis subtilissimis istius partis, mediante qua crisis (§. II.) contingit; vel
- 2) saltem specificè levior existere debet, quam sunt vasa subtilissima istius organi, a quo crisis absolvitur.

§. XI.

Diversæ crises (§. II. IV.) ideo sunt possibiles (§. V. n. 2.) quia

- 1) materia morbifica in istis morbis, in quibus crises sunt solemnnes, semper variat, in primis quoque ratione gravitatis specificæ. Possibile ergo est, ut materia morbifica in hoc morbo acuto conveniat ratione gravitatis specificæ quam maxime cum gravitate specifica vasorum subtilissimorum cutaneorum, hinc fit sudor criticus (§. IV.), in alio vero morbo febrili acuto quam maxime cum gravitate specifica vasorum subtilissimorum renalium, unde Diuresis critica (§. IV.) & ita porro; dein

2) quia

e) vid. b HAMBERGERI Physiōl. §. 358.

d) vid. ej. Autor, Elem. Physic. §. 157. 158. 167.

- 2) quia constitutio istarum partium per quas crises conficiuntur, variat pro diversitate subjectorum. Fieri enim potest, ut ob hanc constitutionem peculiarem materia morbifica magis determinetur in hoc subjecto versus ventriculum, unde Vomitus criticus (§. IV.), in alio magis versus intestina, unde diarrhœa critica &c.

§. XII.

Quando crisis fit tunc materia peccans seu morbifica vel una cum sanguine ex corpore excernitur, vel ex sanguine prius secernitur, antequam evacuetur (§. VIII.). Necessario ergo in omnibus istis morbis, qui mediante crisi finiuntur, materia morbifica in Massa sanguinea hæret. Omnes ergo isti morbi, qui per crisin finiuntur, sunt tales morbi, quorum subjectum est tota Massa sanguinea (§. V. n. 3.): Isti morbi quorum subjectum est tota Massa sanguinea appellantur Morbi Universales (per Princip. Pathol.). Crises ergo tantum sunt possibiles (§. II. IV.) in ejusmodi morbis, qui morbis universalibus annumerari possunt. Morbi Universales sunt Morbi Intemperiei (per Pathol.), hinc morbi isti in quibus crises (§. II. IV.) evenire queunt, ex classe Morborum Intemperiei sint esse necesse (§. V. n. 3.).

§. XIII.

Omnis Morbus Intemperiei vel est morbus febrilis, vel non (per Pathol.). Ergo morbi, qui per crises finiuntur vel febriles vel non febriles esse debent. Morbi Intemperiei non febriles supponunt materiam morbificam, quæ vel non est homogœa (per Pathol.), vel
fi

fi homogœnea est, ob deficientem resolutionem sufficientem (§. VII.), calor enim major præternaturalis deficit, nec non actio vasorum major, raro tam subtilis evadere potest, ut simul majori in quantitate excerni possit. Ergo isti morbi, qui propter crisin fientem exitum habent salutarem Morbi Intemperiei non febriles raro erunt, adeoque isti morbi quas crisis (§. II. IV.) finit, plerumque & ordinarie sunt Morbi Intemperiei Febriles (§. V. n. 3.).

§. XIV.

Omnis Febris vel est brevis, vel chronica (per Pathol.). In Febribus chronicis materia morbifica vel non est homogœnea, vel causæ plerumque deficiunt, quæ materiam morbificam aptam reddunt, ut in majori quantitate uno actu evacuari possit (§. VII.). Febres ergo chronicæ, si accurate loqui volumus, rarissime per crisin (§. II. IV.) finiri possunt. Plerumque ergo morbi intemperiei febriles, quibus crisis finem imponere solet, sunt febres breves (§. V. n. 3.).

§. XV.

Omnis Febris brevis vel est acuta, vel non (per Pathol.). Febres breves non acutæ semper supponunt materiam morbificam minus activam & in minori quantitate præsentem (per Pathol.): ergo in febribus brevibus non acutis evacuatio materiæ morbificæ absolute copiosa, una vice contingens, non est possibilis & hinc nec crisis (§. II. IV.).

C SCHOL.

SCHOL.

In febribus brevibus non acutis crisis quoque ideo fieri nequit, quoniam hæ non agunt cum vehementia, nam non sunt morbi magni. Recte enim LOMMIUS dicit *e*), quod isti morbi, qui per crisin possunt terminari, debeant esse morbi magni.

§. XVI.

Sunt ergo isti morbi, in quibus crises (§. II. IV.) ordinarie & plerumque evenire solent (§. V. n. 3.), morbi febriles acuti (§. XV.).

SCHOL.

Hinc v. g. in Febri Erythelacea &c. nunquam Crisis (§. II. IV.) observatur, quia est febris brevis non acuta (per Pathol.).

§. XVII.

Causas criseos (§. II. IV.) quod attinet (§. V. n. 4.) variæ quidem a diversis Autoribus allegantur, sed minus accuratæ plurimæ sunt, quemadmodum apparebit, si sub examen magis rigorosum eas revocamus. Sic v. g. alii eas quærunt in motu astrali, imprimis luna, alii in anima, alii in diebus ita dictis decretoriis vel judicialibus seu criticis &c. Si ergo hic dicendum, quod res est, affirmandum a nobis est, quod plures causæ simul hic concurrant. Potiores ergo sunt sequentes:

1) Materia morbifica, quatenus recensitis qualitatibus (§. VI.) gaudet:

2) Mor-

e) in Observ. Medic. Libr. I. p. m. 44.

- 2) Morbus febrilis acutus præfens, nam in ejusmodi, morbo crifes ordinarie tantum contingunt (§. II. IV. XVI.); confert ergo talis morbus aliquid ad existentiam crifeos, ergo jure meritoque inter causas crifeos referri poterit.
- 3) Vires ægroti sufficientes *f)* his enim deficientibus partim materia morbifica non fit cocta (§. VIII.), partim actu evacuari nequit ob vires pellentes deficientes :
- 4) Decens apertura istorum vasorum per quæ materia morbifica est evacuanda, si enim hæc deest, materia peccans per ea, si quoque est apta, ad transitum, migrare nequit :
- 5) Calor corporis præternaturalis atque actio cordis atque arteriarum major, hæc duo enim præprimis materiam morbificam aptam ad evacuationem reddunt, quatenus efficiunt, ut fiat cocta (§. VII. VIII.).

§. XVIII.

Tempora morbi præprimis febrilis acuti diversa sunt nempe Principium, Incrementum, Status atque Declinatio (per Pathol.). In principio morbi febrilis acuti materia morbifica nondum est cocta, nam morbus non diu duravit (§. IX.). Ergo in principio morbi febrilis acuti nondum est apta materia morbifica ad transitum per vasa minima; & hinc in principio morbi febrilis acuti Crises ordinarie contingere nequeunt (§. V. n. 5. & §. VIII.). Tempore incrementi morbi febrilis acuti materia morbifica est quidem

C 2

dem

f) vid. LOMMIVS l. c. p. m. 45.

dem magis resoluta, quam in principio morbi, calor enim præternaturalis, vis resolvens major existit in incremento, quam in principio (§. VII.), neutiqum vero tam subtilis existit, ut per vasa minima abire queat (§. VIII.), tempore enim incrementi symptomata nondum sunt vehementissima (per Pathol.); Ergo tempore incrementi materia morbifica nondum est maxime activa, hæc enim vehementissima tantum symptomata efficit, & hinc quoque nondum maxime subtilis. Hinc ergo fluit, quod tempore incrementi morbi acuti febrilis crises quoque non facile evenire queant (§. VIII. II.). Quando ergo crises fiunt in morbo acuto febrili, fiant necesse est vel tempore Status vel tempore Declinationis. In declinatione si est morbus acutus febrilis, vel jam est ex parte evacuata materia febrilis, vel qua talis non amplius hæret in Massa sanguinea, nam in declinatione symptomata decrescunt præsentia & ratione numeri & ratione vehementiæ; Ergo in declinatione si est morbus acutus febrilis, ordinarie evacuatio larga materiæ morbificæ, qua talis, haud accidit: Ergo in declinatione morbi acuti febrilis crises existens raro reddi potest (§. II. IV. V. n. 5.). Quando hinc crises apparent in morbis acutis febrilibus, plerumque tempore status apparebunt, idque eo magis, quia tunc temporis materia morbifica est maxime activa, symptomata enim sunt gravissima (per Pathol.) & hinc quoque maxime subtilis (per princ. Physic. g), adeoque maxime apta ad transitum per vasa subtilissima, & hinc ad evacuationem (§. VI. n. 2. §. II.

g) vid. b. HAMBERGERI Elem. Physic. 6. 145.

§. II. IV. & V. n. 5.). Recte hinc quoque LOMMIUS dixit: „Uique *judicatio salutaris non nisi juxta vigorem morbi est: ita mors incidere & incipiente & crescente & consistente morbo potest,* b).“

§. XIX.

Nec quoque est explicatu difficile, cur in quibusdam febribus acutis crises citius, in aliis tardius contigant (per exper. §. V. n. 6.)? Ratio nempe hæc est: in aliis febribus acutis materia morbifica citius ad evacuationem fit apta, in aliis vero tardius. Prouti enim differunt febres acutæ, ita etiam differt ipsarum materia morbifica non solum quæ eas progignit, sed ita etiam variant causæ materiam peccantem ad evacuationem aptam reddentes (§. VII.), in his enim febribus acutis hæc enarratæ causæ (§. cit.) vehementius, in aliis vero minus vehementer agunt (per exper.).

§. XX.

Et hinc etiam evenit, ut certis plerumque diebus quibusdam crises eveniant (§. V. n. 7.) Materia enim peccans, quæ febrim acutam gignit, non prius ope judicationis potest evacuari, quam si est cocta, (§. IX.) ut per vasa minima transire queat (§. VIII.). Hæc vero coctio seu resolutio materiæ morbificæ, determinatum tempus, intra quod absolvitur, requirit. Quia nunc materia morbifica variat, prouti variant morbi acuti febriles, hinc quoque variare debent dies isti, quibus

C 3

crises

b) vid. *Observ. Medicin. ejusd. p. m. AC. Conf. simul Fundam. Semiol. Medic. illustr. BVCHNERI Part. I. Cap. VI, §. IX.*

crises seu judicationes eveniunt. Vocati fuerunt jam à veteribus tales dies, quibus crises fiunt, *Dies Critici* vel *Judicatorii*. Sunt tales dies critici ordinarii in febribus acutis ut plurimum, quemadmodum experientia comprobat, *Septimus, Decimus quartus & Viceſimus* vel *Viceſimus Primus*. Plura quæ in primis de divisione horum dierum Criticorum ulterius notatu sunt digna, sicco pede jam transimus. Satis prolixè enim hæc omnia jam proposita sunt à diversis Scriptoribus Semioticis ad quos Lectorem Benevolum remittimus.

§. XXI.

Ordinis ergo ratio postulat, ut nunc quoque in medium proferamus requisita ad crisin, ut nempe actu fiat, maxime necessària (§. V. n. 8.). Patent quidem hæc jam ex parte ex iis quæ supra ratione causarum criseos meditati sumus, (§. XVII.) interim tamen operæ pretium erit, ut paulo specialius hic istorum mentionem injiciamus.

§. XXII.

Crises seu Indicationes sunt evacuationes (§. II. IV.) Ea ergo, quæ ad evacuationem sunt necessaria, etiam hic locum obtinent. Ad omnem evacuationem, quæ in nostro fit corpore, requiruntur potissimum hæc tria

- a) materia ad evacuationem apta,
- b) viæ, per quas fit evacuatio, satis apertæ &
- c) vires pellentes sufficientes.

Ergo ad crisin quoque requiruntur:

- 1) materia ad evacuationem satis apta. Talis vero

ro est, si habet supra à nobis allegata requisita.
(§. VI.)

- 1) viæ, per quas fit evacuatio, satis apertæ. Quodsi enim decens apertura hæc deest, materia morbifica, licet ad evacuationem sit apta, nequaquam excerni poterit, transitus enim ipsius ob vasa non satis aperta est impeditus. Exinde simul sequitur, ut vasa istius organi, mediante quo crisis absolvitur, isto tempore, quo fieri debet non debeant esse in spasmò, hic enim decentem aperturam omnino tollit (per Pathol.).
- 3) Vires pellentes satis sufficientes. Tolle enim has & materia morbifica per vasa minima, quam sit apta, non transibit, consequenter nulla quoque fiet evacuatio. Non raro ergo in morbis acutis huic virium defectui est succurrendum per ita dicta Medicamenta Cardiaca, alias crises, quæ instant, non ad actum deducuntur. Præter hæc vero proposita requisita ad crisis, quatenus nempe est evacuatio (n. 1. 2. 3.), adhuc alia omnino sunt necessaria, nempe
 - 4) ut morbus in quo crisis potissimum expectanda sit morbus acutus febrilis, quemadmodum ex dictis (§. XV. XVI.) elucet.
 - 5) ut materia morbifica, quæ est causa febris acutæ, habeat dicta requisita (§. VI. VII. VIII. IX. X.); ac tandem
 - 6) ut signa coctionis in urina sint prægressa. Quamdiu enim urina in morbis acutis febrilibus non est cocta, tamdiu Medico de Crisi non est

est cogitandum. Urina tunc dicitur cocta, quemadmodum ex semioticis est clarum, quando in ipsa Sedimentum adparet, quod formatur a materia morbifica, quæ una cum urina per vasa renum transiit. Habemus hinc signa, quæ ex urina desumuntur, quæ partim coctionem incipientem declarant, partim coctionem continuantem partim coctionem peractam manifestant. Vocantur in genere à quibusdam Contenta Urinæ Naturalia, quæ sunt:

- 1) *Nubecula*, quæ indicat initium coctionis esse factum.
- 2) *Enæorema* sive *Suspensum*, indicans medium coctionis gradum.
- 3) *Sedimentum* seu *Hypostasis*, ex quo coctionem esse perfectam & absolutam plerumque concluditur.

Quodsi hinc urina non est cocta, materia morbifica nondum est apta ut per vasa renum excretoria possit excerni, cum vero hæc, teste Anatomia, satis sint ampla, imo ex mente quorundam ampliora, quam vasa excretoria omnium reliquorum organorum, à quibus aliquid ex corpore excernitur, tuto concludere licet, materiam morbificam multo minus esse aptam, ut per alia organa ex corpore evacuari queat, & hinc certo apparet, nullam crisin ordinarie esse possibilem in morbo acuto febrili quam diu urinæ non cocta observatur; Urina non cocta vero audit *Cruda*, ergo crises in morbis acutis febrilibus istis non evenire queunt, quamdiu urina cruda manet. Et hinc consequitur, ut in omni

omni crisi febrium acutarum signa coctionis debeant præcedere, hæc enim indicant materiam morbificam ad transitum per vasa minima esse aptam.

§. XXIII.

Denique ex iis quæ hactenus a nobis fuere disputata (§§. præc.) perspicere etiam possumus, cur omnis crisis debeat esse evacuatio larga vel copiosa (§. II. IV. V. n. 9.)? Nam

- a) per crisin materia morbifica vel omnis, vel saltem quoad maximam partem, debet evacuari (§. II. IV.); quia nunc crises ordinarie tantum contingunt in morbis acutis febrilibus, tales vero semper magnam materiæ morbificæ præsentis copiam requirant, necessario quælibet crisis (§. II. IV.) in evacuatione larga materiæ peccantis consistere debet.
- b) Quando crisis fit tunc materia morbifica, antequam evacuatur necessario in vasis istius partis, a qua evacuatur, subsistere debet, quia non statim per vasa ejus subtilissima transire potest, hinc vasa ista in quibus stagnat, necessario dilatantur (per Pathol.) & hinc ob vasa magis dilatata istius organi, mediante quo crisis peragitur, necessario quoque evacuatio magis larga vel copiosa fieri debet, per vasa enim dilatata, manentibus iisdem viribus pellentibus, eodem tempore plus transire potest fluidi, quam per vasa minus dilatata.

D

§. XXIV.



§. XXIV.

Pertractatis nunc iis, quæ de Crisi vel Judicatione in genere hic loci notatu fuere digniora (§. V. II.) ad specialiora nunc transgressus erit eo facilior, & hinc quoque in altera Sectione, quæ nunc sequitur, in qua agimus de Diuresi Critica in specie, brevitati magis studere possumus.

 Sectio II.

DE

DIVRESI CRITICA IN SPECIE.

§. XXV.

Sub Diuresi Critica intelligimus istam crisin universalem (§. IV. n. 3.), ubi materia morbifica, quæ morbum produxit, mediantibus renibus ex corpore educitur. Sunt ergo renes ista organa, mediantibus quibus Diuresis Critica absolvitur.

§. XXVI.

Per renes nullum fluidum in statu ordinario excerni potest, quod non antea in renibus fuit secretum (per Princ. Physiol.). Ergo si Diuresis Critica in morbo quodam contingit materia morbifica ut per vasa renum secretoria transierit est necesse. Quodsi itaque in morbo quodam acuto febrili Critica Diuresis in conspectum venit, materia morbifica, quæ evacuat, necessario per tubulos urinarios seu fistulas urinarias Bellini migrare debuit (per Physiol. & §. XXV.)

§. XXVII.

Renes sunt organa Massæ sanguineæ depuratoria,
in

in quibus fecernitur urina (per Princ. Physiol.). Ergo quando Diuresis Critica contingit, materia morbifica una cum urina in renibus fecernatur est necesse, adeoque quando Diuresis Critica fit, secretio atque excretio urinæ est copiosior, unde etiam hæc Diuresis Critica vocatur Perirrhæa.

§. XXVIII.

Materia ergo morbifica, quæ per Diuresin Criticam (§. XXV.) ex corpore eliminatur, semper vel eandem gravitatem specificam cum vasis renum fecernentibus habeat est necesse, vel ut specificè levior sit, quam sunt vasa renum fecernentia, consequitur, alias enim fecerni non potest (per Princip. Physiol. i).

§. XXIX.

Modus ergo generalis, quomodo fiat Diuresis Critica (§. XXV.), sequenti modo potest concipi: Materia morbifica, quæ morbum acutum febrilem (§. XVI.) produxit, quando ope caloris atque virium vitæ satis est cocta (§. VII. IX. XXII.), vi circuli sanguinis ad renes delata, si decenti gaudet gravitate specificâ (§. præc.) atque subrilis satis est (§. VI.), penetrat ex adhæsiōne in vasa renum subtilissima, & dum per ista non statim transire valet, ad tempus in iisdem subsistit, unde hæc tandem magis dilatantur, ut sic eo major quantitas materiæ morbificæ per ea transire possit una cum urina, defertur tandem sic per tubulos urinarios Bellini, qui isto tempore quoque magis dilatati sunt ob connexionem cum vasis renum fecer-

D 2

nen-

i) vid. b. HAMBERGERI Physiol. Cap. de Secret.

mentibus, ad pelvim renalem, & sic tandem ad loca excretoria ultimato venit.

§. XXX.

Omnis Crisis quando fit supponit ordinarie morbum acutum febrilem (§. XVI.), adeoque Diuresis Critica ordinarie tantum quoque in morbo quodam acuto febrili evenire potest (§. II. IV. XXV.).

§. XXXI.

Crisis salutaris, ut LOMMIVS ait *k*), non nisi juxta vigorem morbi est (§. XVII.). Omnis ergo Diuresis Critica, quæ contingit (§. XXV.) communissime tempore status morbi acuti febrilis (§. XXX. XVIII.) accidet.

§. XXXII.

Omnes Crises certis plerumque diebus quibusdam, qui vocantur Critici, eveniunt (§. V. n. 7. & §. XX.). Quando ergo fit Diuresis Critica, ut certo quodam die critico eveniat est necesse (§. XXV. XX.).

§. XXXIII.

Dies critici ordinarii in febris acutis (§. XX.) suos habent indicatorios (per Princip. Semiotic. *l*). Quando itaque in morbo quodam acuto febrili Diuresis Critica (§. XXV.) in quodam die principali critico fit, tunc semper quoque dies indicatorius præcedit, indicans, quod talis sit expectanda.

§. XXXIV.

Causæ, quæ gignunt Diuresin Criticam, concurrunt cum iis, quæ supra ratione causarum criseos in genere

k) vid. *Observ. Medic.* p. m. 46.

l) vid. LOMMIVS *l. c.* p. m. 49. nec non *Illustr. BVCHNER I.* c. p. m. 70. §. 10.

genere diximus (§. XVII.). Plura ergo de iis jam monere labor efflet superfluus.

§. XXXV.

Omnis materia morbifica per crisin evacuanda debet esse a) fatis homogœna, b) fatis subtilis, c) decens gravitatis specificæ (§. VI.); Materia ergo morbifica, quæ critice per renes evacuatur (§. XXV.) etiam recentitis qualitatibus prædita esse debet (§. XXVIII.).

§. XXXVI.

Sunt ergo requisita ad Diuresin Criticam ordinariè quam maxime necessaria, quemadmodum colligere licet ex §. XXII., inprimis hæc: nempe

- 1) ut morbus acutus febrilis sit præsens (§. XVI.).
- 2) Ut materia morbifica sit fatis homogœna, fatis subtilis, habeatque vel eandem gravitatem specificam cum vasis minimis renum, vel sit iis specificè levior (§. VI. XXVIII. XXXV.).
- 3) Ut materia morbifica ad renes deferatur & antequam per ipsorum vasa minima transeat, per certum quoddam tempus in iisdem subsistat (§. XXIII.).
- 4) Ut vasa renum decenter sint aperta adeoque in nullo spasmo constituta (§. XXII. n. 2.).
- 5) Ut vires pellentes vitales sint sufficientes (§. XXII. n. 3.).
- 6) Ut signa coctionis in urina sint prægressa (§. XXII. n. 6.).
- 7) Ut excretio urinæ isto tempore, quo fit Diuresis Critica, sit fatis copiosa (§. II. XXVII.).

§. XXXVII.

Morbi acuti febriles, in quibus talis Diuresis critica interdum fuit observata partim a Veteribus, partim a recentioribus, præprimis sunt; Peripneumonia *m*). Pleuritis *n*). Hepatitis *o*). Nephritis *p*) alii- que.

§. XXXVIII.

Urina isto tempore, quando Diuresis fit critica (§. XXV.), non solum copiosa satis est, (§. II. XXXVII.) sed & simul crassa, uti experientia testatur.

§. XXXIX.

Signa, ex quibus cognoscere potest Medicus hunc vel istum morbum finiri per Diuresin Criticam (§. XXV), sunt duplicis generis:

- 1) generalia, quæ nempe indicant in hoc morbo acuto præsentem instare crisin (§. II.).
- 2) Specialia, quæ nempe indicant Crisin, quæ instat, futuram esse Diuresin Criticam, nec aliam.

§. XL.

De signis generalibus (§. præc. n. 1) quæ in genere vocantur Signa Critica, ut aliquid hic dicamus, non est necesse. Optime ea recenset Lommius *q*) quem ideo consulere possumus. Signa vero specialia quod attinet, certiora quam maxime sunt hæc:

1) *ardor*

m) vid. BOERHAAVII Aphorism. & quidem Aphorism. 830. n. 4.

n) vid. BOERHAAVE I. c. Aphor. 888. n. 2.

o) vid. id. Autor Aph. 923. n. 2.

p) vid. id. Aut. Aph. 996. n. 2.

q) vid. I. c. p. m. 34.

- 1) *ardor atque dolor in regione lumbari*, materia morbifica enim, quando ad renes defertur, ad aliquod tempus in iis subsistit, hinc extensio vasorum præternaturalis & hinc dolor; dein materia subsistens est acris hinc species doloris quoque & simul ardor.
- 2) *inflatio hypochondriorum eorumque dolor gravativus*. Oriuntur hæc symptomata partim propter consensum, quem habent renes cum visceribus sub hypochondriis sitis, partim ob transitum sanguinis per renes isto tempore, quo materia morbifica in ipsis incipit stagnare, impeditum, hinc sanguis isto tempore versus reliqua viscera abdominalia majori quantitate ruit:
- 3) *Sudoris defectus & alvi constipatio*. Ex his enim præsentibus concludere possumus nec sudorem criticum esse futurum, nec diarrhœam criticam. Quia vero notabilis est consensus inter perspirationem sensibilem, alvi atque urinæ excretionem, teste experientia, quodsi enim harum excretionum una est imminuta, reliquæ auctæ observantur, hinc multo magis argumentari possumus, si sudor deficit, alvus est constipata, diuresin criticam esse futuram, si modo reliqua consentiant:
- 4) *gravitas Hypogastrii*. Hæc oritur ab urina quæ tunc temporis, quando diuresis fit, majori in quantitate in vesica urinaria colligitur:

5)

- 5) *Stimulus frequens ad urinam reddendam atque ardor in pudendis extremis, ob urinam copiosam vetricam urinariam magis extendentem &c.*
 6) *Pufus aliquando intermittens, quemadmodum Solanus observavit r).*
 7) *Absentia aliorum signorum, quæ alias hanc vel istam crifin five universalem, five particularem esse futuram declarant.*

§. XLI.

Hæc sunt quæ pro virium nostrarum imbecillitate de Diuresi Critica differere volumus. Plura quidem adhuc potuissent addi, verum a scopo præfixo aberrare nolumus. Grates interea perfolvimus maximas Immortali Numini, pro viribus benigne concessis ad labores hos feliciter peragendos.

r) Vid. ejusd. Novæ Observ. circa crifium prædictionem ex pulſu,

F I N I S.



Viro

VIRO PRAENOBILISSIMO DOCTISSIMOQUE
A. E. VOELCKER
HONORVM IN MEDICINA DOCTORALIVM
CANDIDATO DIGNISSIMO

S. P. D.

IOANNES IACOBVS PERTHES
MEDICINAE DOCTOR.

Præclaram TVAM, VIR PRAENOBILISSIME, in litteris Medicis dexteritatem, haud fucatam integritatem, ac prorsus singulare erga amicos studium, ut alias perplures TVAS egregias compendii causa silentio præteream virtutes, tanti semper judicavi, ut omnes ac memet ipsum summe felices salutarim, quibus TVA consuetudine frui contigit. Multum namque ex TVIS colloquiis utilitatis, atque ex confortio jucunditatis haurire nunquam non licet. Cum vero amicus amico prospera quævis exoptet, ac justa afficiatur lætitia, si honores encomiaque, quos dudum promeruit, isti conferantur, non potui non, quin sperem, fore, ut mihi sis daturus copiam Speciminis TVI Inauguralis elegantiam admirandi, ac ab Honorum in Medicina Summorum mox capessendam dignitatem publice proferendi vota. Ex animo TIBI, AMICE CHARISSIME, apprecor omnia, quæ virtutis porrigit studium, præmia, quæque fortuna alit bona; & sic eris faustus, felix incolumisque. Perge autem & in posterum, qualem TE hucusque præbuiisti, gere amicum integerrimum, meque ut amicitiae TVAE optime commendatarum excipias, enixe rogo. Deperabam Erfordiae d. XIX. Jul. MDCCLVI.

E

Recht



Necht so, mein Herzens-Freund, daß Dein gefester
Muth

Geranens Ehren-Stul, als schon besiegt, besteiget,
Und so durch Schrift als Mund des Geistes Gaben zeiget,
Hygea ist bereit, und will den Doctor-Huth
Dir, ihrem liebsten Sohn erfreut entgegen bringen
Und ihr Gefolge auch, Dich mit Musse ansingen
Seht, des geschickten Völklers Fleiß
Erhält verdient den Doctor-Hut
Als einen Anfangs-Preis.

Hiemit wolte dem Herrn Doctoranden
seine aufrichtigen Gesinnungen zu
erkennen geben

Deffelben erachtester Diener

P. J. J. Helmershausen
Med. Doctor Opponens.

Wie reizend ist das Glück! wie hoch ein Freund zu ehren
Der still der Tugend sich bestrebt,
Und gern der Freundschaft dient, Dein Beyspiel soll mich
lehren

Wie man derselben würdig lebet.

Za, Freund! Dir gab nicht nur ein gütiges Geschick
Ein Herz, das sich zur Freundschaft schickt,
Dich hat es auch, besorgt für Dein und ander Glück
Nun mit verdienten Lohn geschmückt.

Dort

Dort eilt die Weisheit her, Dich zärtlich zu umfassen,
Und stellt Dich dann der Ehre für;
Sie, die Dich längst geliebt, erfüllet ihr Verlangen,
Und Du empfängst den Hut von ihr.

Begeh von Freudenvoll geschmückt von Ruhm und Ehre,
Den schönen Tag der Lebenszeit
Heil Dir! Dein frühes Glück giebt mir die schöne Lehre
Daß Dir die Zukunft mehr geweyht.

J. G. E. Motschmann

J. U. C.

Ni la Coutume, ni flatteries,
Me font tracer ces lignes.
Les Vertus, que j'ai toujours cheries
En vovs, Ami, font dignes
D'autres chose, que de Compliments.
Auffi d'aujourd'hui le jour
Justifient très bien mes sentiments,
Qui ont été tour à tour
Pour Vos Merites et Vos sciences
Acquises par Vos Veilles
Et si l'on en voit la Recompense,
Ce n'est pas grand Merveille!

E 2

Per-



Permettez donc, que j'y prenne part,
Car l' Amitié Sincere,
Entre nous, ne se fit pas au hazard
Encore moins par traits pervers.
Je me fais donc une loix apresent
D' adherer au Public,
Que mes Voeux et Souhails, Comme dès longtems
Vous forment un Portique
De Merites; bonheur et de Gloire
(Le Coeur me dicte ceci :)
Que le très haut ajoute son Vouloir
Et son Amen ici!

C'est de la part

Monsieur

de Votre très humble et très af-
fectioné Serviteur

I. C. Froben.

Dies ist der Tag, der meine Brust ergeht,
Indem er Dir, (Freund! den ich zärtlich liebe
Biß ich dereinst entseelt, wie Rauch, zerfliehe)
Den Dokter-Hut auf Deinen Scheitel setz.

Nimm

Nimm ihn an jetzt als einen würdigen Preis
Vor dein Bemühen, vor jenen edeln Fleiß,
Vor das mit Grund erlernte Wissen!
Nur laß mich dich, wenn dir dein Glück blüht
Und man dich einst im Glanz der Ehre sieht,
Noch so, wie jetzt, vertraut in Freundschaft küssen!

Dieses sind, verehrungs- und liebens-
würdiger Freund! die Ausbrüche
eines von Aufrichtigkeit und Freunds-
schaft eingenommenen und an-
sich vergnügeten Herzens. Ich habe sie eben
so wenig unterdrücken und zurück hal-
ten können: so wenig ich im Stande
bin, mich jemals anders zu nen-
nen, als was ich bis anhero gewe-
sen, nemlich dein Dir aufrichtig er-
gebener Diener

U. E. N.

Geh hin, geehrter Freund! nach Meditrinens Höhen,
Laß der gelehrten Welt des Fleißes Früchte sehen;
Wir wünschen Glück dazu und singen Vivat! drein:
Dich leite künftig auch also des Höchsten Fügen,
Daß mit der Wissenschaft, den Freunden zum Vergnügen
So Gunst als güldnes Glück vereinet möge seyn,
Und wir auch Deiner Gunst uns künftighin erfreun.

Wilhelm Jacob }
und } Möller
Johann Samuel } ss. Th. CG.
E 3 PRAE-

PRAENOBILISSIMO ATQVE DOCTISSIMO
- SVMMVM HONORVM MEDICORVM
C A N D I T A T O

S. P. D.

GODOFREDVS FERDINANDVS IAENSCH,
MEDICINAE CANDIDATVS.

Quemadmodum nullo unquam tempore virtus, sine ullo fuit præmio, ita TV quoque amice honoratissime nunc fructus TVAE continuo adhibitæ diligentiae egregios TEQUE dignos accipies. Ardens TVVM atque indefessum studium, quod & in indagandis rebus naturæ & juvandis hominibus miseris atque ope egentibus collocasti, hoc inquam sperare me jubet, fore, ut hoc munus nil nisi initium honorum illorum, qui TE manent constituat. Quamvis quidem præfens illud nostræ amicitiae vinculum per breve temporis spatium duraverit, maxima tamen mea erga TE observantia & voluntas TIBI deditissima gradum doctoris, quem mox consequeris, ut TIBI amice honoratissime gratuler suadent jubentque. Deus T. O. M. omnibus cœptis TVIS & conaminibus benignissime semper annuat, eaque prospere TIBI succedere jubeat. Honorum cumulum huic, quo ornaberis pro meritis
TVIS



TVIS indies adjiciat. Parentis TVI nobilissimi fir-
mum TE quoddam fulcrum esse velit. Addat tandem
numen illud clementissimum votis meis quæcunque
TIBI fausta feliciaque esse possint. Ceterum, fac sis
non immemor amici TVI & quam longissime abs TE
remoti, de me TIBI persuasum semper habeas velim,
TVÆ erga me benevolentiaæ atque amicitiaæ memo-
riam me nunquam depositurum. Vale mihi que ut facis,
fave. Dabam Halæ die IIII. Iduum Iul. CIÖCCCLVI.



Faint, illegible text, likely bleed-through from the reverse side of the page.



01 A 6530

ULB Halle

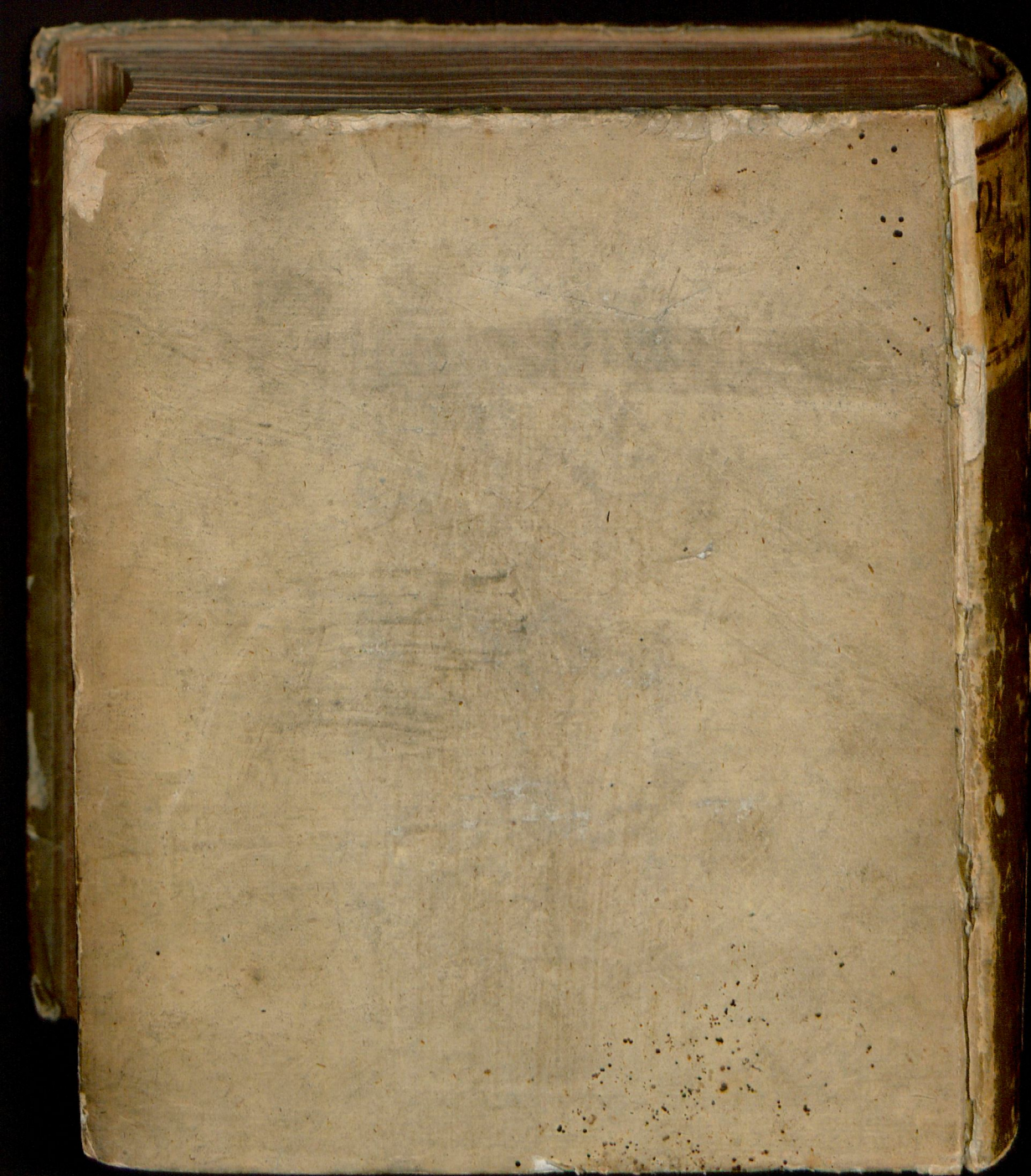
3

002 928 71X



Wolke 12





EMIOTICO-MEDICA INAVGVRALIS

DE
PHYSICRITICA,

QVAM
E SVMMO NVMINE,
CONSENTIENTE
FACVLTA TE MEDICA,
ET PER ANTIQVA HIERANA
PRAESIDE

FRONIMO LYDOLF,

I PALATII CAESAREI COMITE,
OFESSORE PVBLICO ORDINARIO, FACVLTATIS ME-
FILOSOPHICAE ADSESSORE ORDINARIO,
IS MOGVNT. CONSILIARIO AVLICO ET ARCHIA:
N CIVITATIS ERFORDIENSIS PHYSICO,

AC PROMOTORE SVO
EM DEVENERANDO,

ADV DOCTORIS

IN MEDICINA HONORIBVS
VILEGIIS LEGITIMO MO-
D IMPETRANDIS,

M OBJECTIONIBVS VINDICABIT,

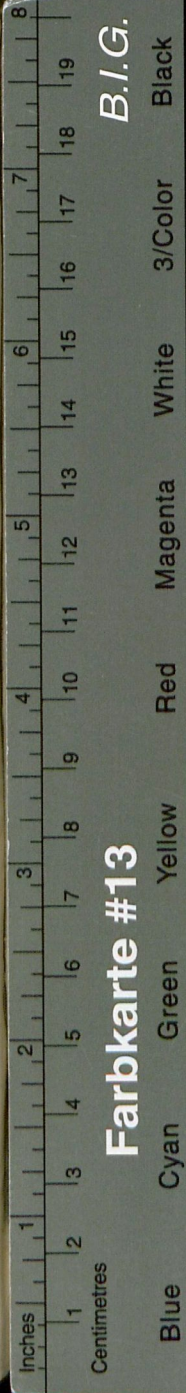
AVCTOR

ELIAS VOELCKER,

ERFORDIENSIS.

COLLEG. MAJ. HOR. CONSVET.
XXII. JVLII MDCCCLVI.

litteris HERINGIANIS, ACAD. TYPOGR.



B.I.G.

Farbkarte #13

