

DISSERTATIO INAUGVRALIS MEDICA
DE
**VTERI CONNEXIONE
CVM MAMMIS**

QVAM
SVB AVSPICIIS SVMMI NVMINIS
ET
INDVLTV GRATIOSAE FACVLTATIS MEDICAE
PRAESIDE
VIRO ILLVSTRI, EXCELLENTISSIMO ET EXPERIENTISSIMO
DOMINO

D. ANDREA ELIA BÜCHNERO

SACRI ROMANI IMPERII NOBILI,
POTENTISSIMO PRVSSIAE REGI A CONSILII INTIMIS,
MEDICINAE ET PHILOSOPHIAE NATVRALIS PROFESS. PVBL. ORDINARIO
FACVLTATIS MEDIC. H. T. DECANO,
IMPERIALIS ACADEM. NATVR. CVRIOSOR. PRAESIDE
ET COMITE PALAT. CAESAREO,

PRO GRADV DOCTORIS
SVMMISQVE IN MEDICINA HONORIBVS ET PRIVILEGIIS
DOCTORALIBVS LEGITIME IMPETRANDIS,
D. XVI. APRIL. A. S. R. CLO ICCCCLIII.
IN ALMA REGIA FRIDERICIANA

PVBLICE DEFENDET
AVCTOR

GOTTHARD WILHELM REICHART
LIVONO-RIGENSIS.

HALAE MAGDEBVRGICAE,
TYPIS IOANNIS CHRISTIANI HENDELII, ACAD. TYPOGR.

2.

DISSERTATIO IN AEGYPTO MEDICA
DE
VTERI CONNEXIONE
CUM MAMMIS

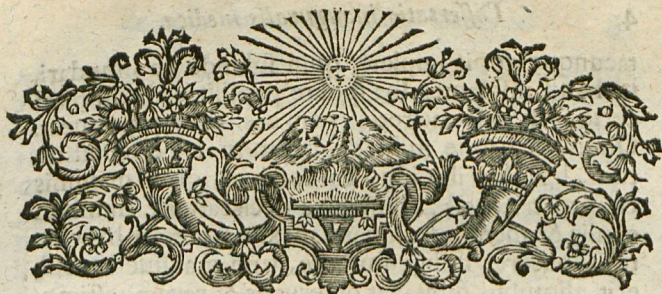
AVRO ILLVSTRI, EXCELLENTISSIMO ET LITERATISSIMO
DOMINO
D. ANDREA FILIA BUCCHIERO
LACRIS ROMANA LITERARI NORIT
POTENTISSIMO PRVSAR REGIA A CONSORS INTIMS
MERICAE ET FINEPTOR VETERIS PROPOS PVEL ORIKANDU

PRO GRADU DOCTORIS
SYMVSQVE IN MEDICINA NOMINIS ET PRIVILEGII
DOCTORATUS BACILLI BUCCHIERO
IN ALMA REGIA FRIDERICIA

GOTTHARD WILHELM RICHARDT
1790-1802

HAERLE MAGESTRATIONE
TUIS IONNIS CHRISTIANI HERBERTI ABO DE BOO





§. I.

Utero, qui hominibus ferendis ordinatus est & fabricatus, amicitiam cum mammis esse, quantumvis haud mutuum, satis tamen arctam fidamque, non facile cuiquam dubium videbitur, animum qui modo curatius ad ea attenderit, quae virginibus nubilibus, menstruam sanguinis purgationem primitus experientibus; aut foeminis natu grandioribus, iamque compluries sanguine per menstrua exsolutis, si viro concubuerint ex eoque conceperint; aut puerperis etiam, partu feliciter levatis, triduo circiter vel quatruiduo ab enixu, solenniter evenire observantur. Deprehendimus enim sensuum fide & testimonio, huiusmodi mulieribus, hoc temporis mammas insigniter undique intumescere inque conspectiorem molem distendi, quid? quod lactis quan-

A 2

tacun-

tacunque copia impleri, quin subinde ita inundari, ut haud insolenter sua sponte papillis elabatur, vel certe vix ullo negotio per eas exurgeri queat. Quoniam itaque mihi deliberatum est & constitutum, hac diatribe istud consortium, quod mammis cum matrice est, illustriore declaratione omnium oculis & mentibus, quam maxima potero brevitate, subiicere, mihi cum utile, tum maxime necesse erit, aliquibus duntaxat observatis & rerum testimoniis perspicuum facere & testatum, mammas revera in calamitatis societatem abripi, utero si quid adversi evenerit; quo perspecto, conveniet etiam disquirere, quibus itineribus, an nervorum, an vero vasorum nexibus, ab hoc varia damna ipsis subinde venire soleant; cui denique subnectendum erit, qua ratione in maius auferantur & dulci lacte replentur?

§. II.

Quod puellis pubescentibus, simul atque aetate accreverint usque eo, ut viro maturae sint, & muliebrem fluxum experiantur, mammae aequis utrinque uberibus distendantur, tam vulgaris est experientiae, ut multis, illius haec meminisse, supervacaneum videri possit, nemine existente, qui hoc in dubium incertumque vocare unquam sustinuerit. Frustra igitur operam sumerem, pluribus testibus id hoc loco planum facturus, quod nemo dubitat. Si quis autem nihilo fecius huius veritatis probandae documenta a nobis efflagitaturus esset, ei adire

SALTZ-

SALTZMANNVM a) suadeo & BOERHAAVIUM b), ubi id planissimis verbis notatum inveniet. Mulieribus autem quoque viro nuptis ex eoque gravidatis, aut vetito & furtivo concubitu ex viro foecundatis, mammas, brevi a conceptione, in maiorem molem attolli ac doloris, nunc acerbioris, nunc remissioris, sensu affici, historiarum & observationum monumenta loquuntur. *Franc.* enim MAVRICEAV, de signis factae conceptionis differens, numero eorum, praeter cetera, hoc loco enarrari non necessaria, unde de perpetrata feliciter ingravidatione nobis certum sit, mammarum a concubitu habet incrementa, cum quodam dolore & durtie coniuncta c); cui nec adversum tenet *Petr.* DIONIS, itidem earum distensiones maiores inter signa consecutae felicitatis conceptionis declarans d), a quibus nec multum diffidet *van SOLINGEN* e). Concinit quoque cum his BOERHAAVIUS, similiter contendens, ingravidatis sensum mammas, a peracto foecundo coitu, in maius augescere f). Tametsi vero haud equidem abnuam, foeminis, si conceperint, mammas omnino

A 3 iam

- a) Differt. de aetatibus vitae humanae & mutationibus in iis contingentibus, Cap II. §. X.
- b) Institut. medic. §. 665.
- c) Traité des maladies des femmes grosses, Tom. I. Chap. III. & Chap. XIV.
- d) Tract. von Erzeugung und Geburt der Menschen, Lib. I. Cap. VIII. & Lib. II. Cap. I.
- e) Vom Amt und Pflicht der Wehmütter Cap. I.
- f) Praelect. academ. in Institution. medicin. §. DCXC.

iam primis gestationis mensibus increfcere ac dolere: certum tamen est, matrice ab incluso foetu in dies magis difpanfa inque omnes dimensiones dilatata, ipsas quoque mammas, ultimis graviditatis mensibus, pedetentim in longe spectatiorem affurgere molem: id quod vel inde cuivis satis liquebit, quia ultimis hisce mensibus, velut septimo, octavo & nono, plerumque lactis quantuscunque provenus in mammis iam appareat g).

§. III.

Quantum utero cum mammis sit commercium, id vel inde cuilibet manifestissimum erit, quod haud raro foeminis illibatis, nec dum virum expertis, mammae extumescant inque maius augetur, earum menstruis vel omnino suppressis, vel certe parcius minutiusque, quam pro valetudinis prosperitate, per matricis sinum exundantibus; quibus quoquomodo revocatis, & rite ac legitime rursus fluentibus & succedentibus, inflatae mammae & tumidae detumescere, pristinamque suam magnitudinem recuperare animadvertuntur. Id quod etiam Medicorum Parens iam satis perspexisse videtur, haud obscure tradens: *Si mulieri, neque praegnantis, neque puerperae, lac in mammis fuerit, ei menses desunt h).* LOMMIUS quoque Auctor est, mammas

g) DIONIS l. c. Libr. II. Cap. I. Eph. Nat. Curios. Dec. II. Ann. II. Obs. 99. & MANNINGHAM Compend. artis obstetric. p. 49. & p. 53.

h) Aphorism. Sect. V. n. 39.

mas eiusmodi mulieribus extenuari mensibus eis fluentibus, vel sanguine nimia copia ex uteri interioribus emicante *i*).

§. IV.

Inhibitus quoque aut plane suppressus ille sanguinis fluxus, quo puerperae ab enixu expurgantur, documento esse nobis potest clarissimo, quam arctis nexibus muliebria mammis sint adnexa atque illigata. Est enim vulgaris notitiae atque experientiae, foeminis, partum enixis, die tertio quartove post, lochiorum fluxum perquam imminui atque adeo consistere; mammis, interea temporis, in molem longe conspectiorem surgentibus distentisque, ac plurimas dolorum acerbitates sustinentibus, quibus *febris*, modo mitior, modo intensior, se adiungit fociam, quae *lacteae* nomen ideo a Medicorum filiis obtinuit *l*): de qua qui plura scire cupiat, ei doctissimam illam, quam Excell. & Experientiss. BOEHMERVS, Praeceptor ac Patronus aeternum mihi devenerandus, publici iuris fecit, Dissertationem commendo perlegendam *m*). Uteribus vero utrisque iam usque eo dilatatis & comparatis, ut quantaecunque lactis copiae aditus iam, per ductus eorum galactophoros, ad papillam pateat, lochia puerperis redire atque, ut antea, ex pudendis emanare deprehendimus.

§. V.

i) Observ. Lib. II. & Ephem. Nat. Curios. Decur. II. Ann. IV. Observ. 154.

l) BOERHAAVE Praelect. academ. in Institut. §. DCLXXXVII.

m) Dissertat. de febre lactea puerperarum.

§. V.

Ipsam quoque HIPPOCRATEM hunc mammarum cum muliebribus consensum haud ignorasse, vel ex eo liquide apparet, quod planis verbis ostendit, quemadmodum cucurbitulis, utriusque mammae affixis, menstruus sanguinis fluxus, si modum excesserit, inhiberi possit: namque, *mulieri*, inquit, *si menstrua velis cohibere, cucurbitam quam maximam ad mammas appone* n): quia hoc pacto sanguis, uteri vasorum alveos inundans, indidem ad mammas reflectitur. Hisce proinde observatis iam satis superque me arbitror fecisse cuius testatum, magnam omnino matrici cum mammis intercedere consensionem & conspirationem; siquidem his ab illa plurimae & gravissimae noxae haud insolenter oriri & possunt, & solent. Iam igitur in eo est, ut paucis quoque eas vias percurramus, quae ab arvo genitali ad mammas ferunt; quippe quibus perspectis, promptissimum erit cognoscere, qua ratione loci muliebres, si vel adversissima quaeque eis acciderint, mammas in calamitatis societatem trahere valeant?

§. VI.

Quod igitur ad *matricem* attinet, eam non sane ullis aliis nexibus, nisi *vasorum*, cum *mammis* coniungi videmus & copulari: nervi enim, qui utero prospiciunt, & a lumborum & ossis sacri nervis, ut & a plexu hypogastrico & intercostali inferiori seu posteriori enascuntur, nullum, nec minimum quidem

n) Sect. V. Aphorism. 50.

dem furculum mammis inferunt, quippe quae suas nerveas propagines ab intercostalibus, ex medulla spinali emergentibus, potissimum petunt o). Quo igitur hi vasorum nexus, quibus muliebria & ubera coniunguntur inter se & vincuntur, clarius pernotescant, utpote quibus omnis amicitiae & sympathiae, quae hisce partibus, alteri cum altera est, cardo nititur, non minus expediet, quam necesse erit, haec vasorum vincula, quae *vasa epigastrica* sunt & *mammaria*, brevi perpendamus.

§. VII.

Vasorum alveos, qui arvom muliebri irrigant, atque innumerabilibus ramis, admodum flexuosis & tortuosis, per illud feruntur, si a spermaticis vasibus, pariter uterum alluentibus, discesseris, ab iliaceis aortae interioribus ramis exoriri conspicimus: vasâ autem epigastrica a confinibus sive conterminis iliaceis exterioribus, iam sub ligamento FALLOPII abdominis cavo exituris, natales suos utrinque ducunt p). Arteria enim, epigastrica quae cieri solet, ex iliaca exteriore emergens & oblique sursum atque introrsum reflexa, suo quaeque in latere, ad averfam seu posticam musculorum abdominis superficie fertur, per quam iter suum conficere pergit ad usque umbilicum, vel paulo altius ascendit, ubi in complures se diffundit ramos, conspectiores

B sane,

o) WINSLOW Exposit. anatom. de la structure du corps humain Tom. IV. Traité de la poitrine §. 23.

p) Idem ibid. Traite des artères §. 233.

sane, quam nonnullis Medentium persuasum est, qui cum ultimis arteriarum mammariarum internarum propaginibus, mutua anastomosi, coeunt q). Vena autem, eiusdem cognominis, dictam nunc arteriam individuo comitatu affectans, similiter ex ramis iliacis venae cavae exterioribus, nunc abdomine excessuris, suborta, eandem dictorum musculorum faciem conscendit & perrepat posteriorem, ubi itidem in plures furculos diffusa, cum occurrentibus ipsi mammariae internae ramulis *αμείωτος* connectitur r). Non satis ergo mirari possum, esse etiamnum, qui, epigastrica cum mammariis mutuis orificiis coire, omnino negant, quum tamen hae anastomoses, sensuum fide & testimonio, sese ab omnium reclamazione satis tueantur.

§. VIII.

Namque Vir corporum secandorum peritia, quum viveret, nemini secundus, beatus CASSEBOHMIVS, mutuas horum vaforum inosculationes, in theatro anatomico, auditorum suorum oculis compluries spectandas obiecisse scribitur s). Cui etiam dignissimus eius successor, Excellentiss. BOEHMERVS suffragatur, ut qui easdem, lectionibus suis anatomicis, omnium oculis aliquoties clarissime conspiciendas exhibuit. Sunt enim tam clarae, tam
perspi-

q) WINSLOW Libr. cit. Tom III. Traité des artères §. 233.

r) Idem eodem Tom. Traité des veines §. 172. & Tom. IV. Traité de la poitrine §. 22. & 23.

s) Anatom. Libr. I. Cap. IV. p. 55. Tabul. V. lit. l. l. & Libr. II. Cap. I. p. 327. & Libell. I. Cap. VI. p. 638.

perspicuae atque exploratae, ut frustra esset, qui testium nubem in huius veritatis, hodie omnium fere Anatomicorum confessione comprobatae, fidem vocaret. Ne vero haec tantummodo dicis causa, nullius auctoritatibus subnixus, dixisse videar aut forte arguar; non abs re erit, nec ab instituto nostro alienum, nostrae assertionis testificandae, aliquos duntaxat in medium adducere, qui una mente in eo consentiunt, vasa epigastrica cum mammariis internis inter se mutua inosculacione connecti. Primus prodeat *Thom. BARTHOLINVS*, disertè tradens, tum arterias, tum venas epigastricas cum mammariis, manifestis anastomosibus, inter se coniungi *t*). Cui alter testis succedit *Casp. BAVHINVS*, itidem planis verbis ostendens, nominata haec vasa se mutuis orificiis excipere *u*). Quibus nec alii ludenti rei anatomicae Scriptores, velut *EVSTACHIVS v*), *CASSERIVS x*), *VERHEYENVS y*), *NVCKIVS z*), *HALLERVS a*), *GARENGEOT b*), cetera, abludent, quorum omnino possem longe maiorem numerum recensere, si usus esset. Ne igitur

B 2

epiga-

- t*) Vid. *BOEHMERI* Dissert. de febre lact. puerp. §. XXVIII.
- u*) Theatr. anatom. Libr. I. Cap. XX. p. 144. & Libr. II. Cap. XVIII. Tab. VII. litt. L. L. FF.
- v*) Tabul. anatom. Tab. XXVII. f. 12.
- x*) Lib. IV. Tab. XI.
- y*) Anatom. Traët. III. Cap. I.
- z*) Adenograph. P. II.
- a*) In not. in *BÖERHAAVII* Praeleët. academ. Institut. medic. Tom. V. Part. II. not. a. in § DCLXVI.
- b*) Splanchnol. Part. I. Cap. V. §. 82. Tabul. IV. lit. C. D. F.

epigastricis vasis designandis diutius, quam par est, immoremur, ea missuri ad illos quoque sanguinis rivos, qui mammas rigant, ingrediemur contemplandos.

§. IX.

Quod igitur ad illos sanguiferos attinet tubulos, qui mammis de sanguineo latice prospiciunt, eos diversae esse originis advertimus: quidam enim a vasis subclaviis ad mammas ducuntur; alii vero ab axillaribus eodem pertingunt. Illi nomine *vasorum mammariorum*: hi vero *thoraciorum* cieri in Anatomicorum scholis assolent. WINSLOVIUS vero cuncta haec vasa, quae mammas vitalibus liquidis perluunt, iustiore ratione distinxit in *externas & internas mammarias c)*. *Arteria* igitur, *mammaria interna* quae appellatur, ea, utrobique ex subclavia egerminans, deorsum pergit, sub segmentis costarum descendendo cartilagineis, ubi ossi sterno adnata conspiciuntur, ad usque superiora musculorum abdominis rectorum: quo itinere, quod per thoracis interiora facit, varios ex se generat ramos, quos singulos singulis quibusque costarum intervallicis, RVYSCHIO Auctore, inserit, cum arteriis intercostalibus, frequentibus admodum orificiis, coeuntes *d)*. Praeter hosce, propagines insuper etiam quasdam alias aliis tum in thorace reconditis, tum ei extrinsecus instratis, partibus committit, quas heic enumerare nihil attinet: Ipse vero mammariae truncus

c) loc. cit. §. 88. 123.

d) Epist. problem. secund. ad Gaubium Tabul. II. figur. 3.

truncus ad costam circiter sextam veram si adspiraverit, in binos ut plurimum conspicuae magnitudinis dehiscit ramos, anteriorem atque posteriorem. Ille, a latere cartilaginis mucronatae, seu xiphoidis, ex thoracis cavo emergens, ad posticam musculi recti superficiem contendit, ubi in complures furculos diffusus, extremis furculis arteriae epigastricae, mutua inosculatione, coalescit e): hic vero mammis aliisque earum moli subiacentibus partibus, aut integumentis exterioribus, distribuitur, ubi cum ultimis mammariarum externarum furculis, similiter frequentibus anastomosibus coniungitur f).

§. X.

Perspecta igitur interna mammaria, quoad id fieri nobis necesse fuit, ipsae quoque *externae mammariae*, usitatus alias *thoracicae* Anatomes cultoribus dictae, nunc breviter veniunt expendendae. *Arteria* itaque *thoracica superior*, in quam potissime ac praecipue cognomen *mammariae externae* convenit, ex axillari utrobique enata, indidem, suo quaeque in latere, valde flexuosa, serpentis, lubrica terga convolventis, ritu, per thoracis latera defertur ad mammas; qua via, dum musculus pectoralem supermeat, varios exsertos ramos vicinis musculis, velut pectoralibus maiori & minori, serrato maiori antico, coraco-brachiali & latissimo dorsi inserit. Ipse vero truncus deorsum pergens, inque complu-

B 3 res

e) WINSLOW Libr. cit. Tom. III. Traité des arteres §. 90.
f) Idem eod. loco, & Tom. IV. Traité de la poitrine §. 23.

res furculos fatiscens, mammas subeundo, earum pinguedini & cuti exteriori omnium maxime prospicit g). Extremi huius arteriae rami ultimas mammariae internae propagines, ipsi in mammis obviam euntes, mutuis anastomosibus excipiunt h); quemadmodum id iam paulo ante dictum fuit. *Arteria* vero, *inferior thoracica* quae audit, quum non ad mammas, sed ad diversos musculos, hoc loco recenseri haud necessarios, excurrat, ad nos non pertinet, utpote duntaxat de iis vasorum alveis exposituros, qui mammarum substantiam interluunt. Quo nomine de iis heic differere supervacaneum foret.

§. XI.

Perlustratis itaque istis arteriis, quae vitalem laticem mammis adferunt; expediet quoque illas earum *venas*, quam brevissime, percurrere, quae sanguinem inde receptum reducunt, marique microcosmico refundunt. Venae igitur epigastricae, quae arteriis eiusdem nominis toto itinere comites haerent, item, ut faciae arteriae, ab iliacis venae caevae externis profectae, musculos rectos adeunt, perque posteriorem eorum faciem ascendendo, ad umbilicum usque vel paulo altius pergunt, ubi in permultos explicantur ramos, qui totidem furculis venae mammariae internae, ipsis hic loci occurrentibus, mutua anastomosi implicantur & coeunt, perinde

g) de HALLER Libr. & loc. adduct.

h) WINSLOW Traité des arter. §. 90. GÜNTZIVS de mammis pag. 20.

inde ac de arteriis, supra iam traditis, constat *i*). Quod vero ad *venas internas mammarias* attinet, dextra mammaria natales suos ab ipso venae cavae superioris trunco *l*) ducere spectatur: sinistra autem ex subclavia laeva pullulat *m*), unde utrobique deorsum delatae, & suis, eiusdem cognominis, arteriis associatae, sub costarum cartilagines, ubi pectoris ossi seu sterno iunctae sunt, decurrunt. Quò itinere itidem, ut cognomines arteriae, multas per spatia media costarum cartilaginearum emittunt propagines, cum sibi obviis intercostalibus venis mutua inofculatione coalescentes; praeter eas vero ipsis quoque mammis de copiosis ramis venosis prospiciunt. Reliqui, in quos mammariae internae se explicant, rami, thoracis cavitate, intra ensiformem cartilagineam & segmenta verarum costarum cartilaginea, exeuntes, ad partem rectorum musculorum posticam iter suum pergunt, ubi sensim in alios minores ramos diffusi, extremis venae epigastricae furculis, e regione umbilici, mutuis orificiis connectuntur atque inolescunt *n*).

§. XII.

Tandem nec illae venae, sanguinem a mammis
rece-

i) Thom. BARTHOLIN. Libr. & loc. citat. Caspar. BAVHINVS Libr. alleg. loc. cit. WINSLOW Tr. des veines. §. 171. 172.

l) WINSLOW ibid. §. 59.

m) Idem eod. T. §. 61.

n) Th. BARTHOLINVS loc. cit. Casp. BAVHINVS Libr. laudat. Libr. II. Cap. IV. p. 338. & Cap. XVIII. p. 397. WINSLOW loc. iam citat. GARENGEOT Libr. & loc. cit. Tab. IV. lit. C.

receptum, in axillarem truncum revehentes, quae *mammariae externae* cognominari, alias vero, cognomine receptiori, *thoracicae* appellari solent, nobis sunt silentio praetereundae. Externa igitur mammaria seu thoracica superior, ex vena axillari progerminans, seque sociam arteriae thoracicae superiori & comitem adiungens, indidem utrinque a thoracis latere, aequo flexuoso itinere, atque cognominis arteria, ad mammas pergit, ubi similiter in frequentes ramusculos passa, in exteriores potissimum partes, velut pinguitudinem & cutim, mammam operientes, distribuitur o). De thoracica inferiore, utpote ad nos haud spectante, quum mammas nullos impendat ramulos, nec insuper seorsum semper ex axillari, perinde atque concomitans eam arteria, pullulet, heic dicere nihil attinet. De *nervorum* denique vinculis, quum omnino nulli ab utero ad mammas pertingant, neque ulli ex his ad illum pertineant, nihil habeo, quod dicam. Ex his proinde iam in medium prolatis unicuique spectatissimum fore censeo, commercium illud, quod muliebris esse cum mammis, sensuum fide deprehenditur, omnino non per nervorum nexum, sed solummodo per *vasorum* copulationes, modo naturae rei & sanae rationi convenienti, explicari posse. Quoniam vero non reperiuntur ulla alia vasa, praeter epigastrica & mammaria interna, quibus muliebria & mammae inter se vincuntur arctissime; nihil quoque

o) Casp. BAVHINVS Libr. cit. L. II. Cap. XVIII. p. 398. WINS-
LOW Tract. citat. §. 120.



quoque dubii relinquitur, quin matrix, utcumque insigniter mutata vel graviter affecta, per has vias, mammis itidem varias nec sane leves mutationes persaepe fit iniectura.

§. XIII.

Hinc quoque est, quod vel optimi & antiquissimi quique Medentium, iam antiquitus hunc uteri cum mammis consensum, beneficio commemoratorum vasorum, mutua anastomosi iunctorum, fieri contenderint. HIPPOCRATEM enim hunc consensum locorum muliebrium cum mammis non ignorasse, vel inde apparet, quod, teste BAVHINO, docuerit, lac ab utero ad mammas accedere, quod post partum infanti in alimentum esset cessurum. Cui etiam assentitur GALENVS, itidem hanc consensionem per dicta vasa peragi, statuens *p*). Nec dissentiunt ab illis innumeri alii, doctrina & scientia medendi facile principes, ex quibus duntaxat in medium adducere libet Thom. BARTHOLINVM, de hac epigastricorum & mammariorum coniunctione verbis tradentem testatissimis: *His (mammariis nimirum venis) obviam veniunt aliae ascendentes, per rectos musculos, de quibus supra: ut nimirum mammae cum utero consensum habeant: unde, nato infante, sanguis non amplius ad uterum, sed ad mammas fertur, & in lac vertitur. Hinc etiam lactantes raro mensium fluxum agnoscunt. Hinc aliquando puelli in nimia suctione sanguis exit per mammas. Immo*

C animad-

p) de Differ. venar. & arter. Cap. VIII.

animadversum est, menstrua fluxisse per mammillas, & lac per uterum q).

§. XIV.

In eandem quoque sententiam loquitur *Casp. BAVHINVS*, plane & perspicue prodens: *Per haec ergo vasa* (mammaria videlicet & epigastrica) *sit consensus utero cum mammis, (& quidem tanta sympathia, ut contrectatae libidinem excitent) quum per haec vasa coniungi necesse fuerit, cetera r).* Et alibi hanc consensionem uteri & conspirationem cum mammis, per istas epigastricorum & mammariorum anastomoses, inde probatum ivit: *quod nutricibus lactantibus, si menses erumpant, lac deficit, mammae gracilescunt: si vero menses cobibeantur, mammae lacte turgent s).* Neque desunt quam plurimi recentiorum, qui uterum cum mammis, per dictorum vaforum copulationem, concinere & communicare, iidem constanter asserunt: satis mihi erit ex tanto eorum numero, quos in fidem vocare possem, duntaxat *BOERHAAVIUM* citasse testem, qua verissimis, qua planissimis verbis ostendentem: *Post RIOLANUM, NUCKIUS, repletis vasis, reperit, omnino has anastomoses vere adesse. Ob istam anastomosis, & ob similem in mammis laxitatem, sit celebris ille uteri cum mammis consensus. Quo enim semel natura viam sibi aperuit, eo perpetuo redit, ut quasi per consuetudinem omni mense sanguinem per loca genitalia excerneret*

q) Libr. cit. Libr. II. Cap. I. p. 327.

r) Libr. adduct. Libr. II. Cap. IV. p. 338.

s) Eod. Libr. Libr. I. Cap. VIII. p. 59.

neri cogatur. Hinc fit, ut in neutrum horum vasorum, uterinorum aut mammariorum, vis sanguinis venire possit, quin simul in alterum pariter ingruat. Inde omni foeminae, quinque ante diebus, quam menses patiatur, mammae turgent, maxime vero eo die, quo menses prodibunt. Postquam autem menses deserunt fluere, concidunt eadem ad priorem gracilitatem, post tertiam septimanam denuo in tumorem rediturae t). An hoc testimonio, de muliebrium cum mammis consensione, quicquam clarius, illustrius testatiusque unquam esse queat, plane dubito; quo nomine, & tempus, & operam frustra contriturus ego mihi videor, plura aliorum, de hac arctissima harum partium, vasorum vinculis, connexionem & consensione, testimonia hoc loco in medium allaturus.

§. XV.

Idem quoque incomparabilis hic vir, non mulieres solum, si menstrua iis iam imminet atque instant, vel etiam ineunt & fluunt, eiusmodi mammaram inflationibus tentari & occupari, testatum facit; sed ipsas quoque ingravidatas eadem mammaram incommoda & mala perferentiscere, menstruis a sua fluxione feriantibus. Praeclare enim inquit: *Scilicet gravidis etiam post retentos menses mammae turgent, & post partum maxime. Quamprimum concepit foemina, uterus clauditur; tunc sanguis, repulsus ab utero, in mammas venit. In partu depletur uterus,*

C 2 tunc

t) Praelected. academ. Tom. & Part. citat. §. DCLXVI. & Instit. medic. §. 666.



tunc mammae concidunt, sed brevi intervallo contrahitur uterus, tunc autem mammae lacte rigent u). An vero mutuus consensus hisce partibus, foetui concipiendo, fovendo, & post exclusionem nutriendo fabricatis & destinatis, alteri cum altera, intercedat, quemadmodum id BOERHAAVIUS voluerit, praeterea uterus, inquit, & mammae reciproce consentiunt: quod enim per gestationem ad uterum confluit, id a partu ad mammas vergit; & lac sequitur secundo tertiove die. Quae foeminae menses nunc patientur, iis mammae tument: quamprimum menses fluunt, flaccescunt mammae & collabuntur: quum de iis nihil habeam, quod satis liqueat, id affirmare non sustineo; quia hic locorum muliebrium cum mammillis consensus haudquaquam nervorum, sed duntaxat vasorum sanguiferorum nexu efficitur; nisi forte quis contenderit, hanc harum partium esse consensionem eiusmodi, cuiusmodi esse inter vasa haemorrhoidalia externa & interna deprehendimus x): haud enim rarum quicquam & insolitum est, haemorrhoides internas, si fuerint suppressae, subinde in externas transire y); non sane ulla alia causa, quam quod haemorrhoidalia vasa externa cum internis, in ani limbo seu ora, mutuis orificiis conglutinantur. Sed haecenus satis dixisse mihi

u) Idem eod. loc.

x) WINSLOW Tr. des veines, §. 183. & Tom. IV. Tr. du bas-ventre, §. 238. 239.

y) IYNERERVS Conspect. Medicin. theoret. pract. Tab. XI. num. VI. II.

mihî videor de arctissima ista vasorum epigastricorum cum mammariis internis connexionem. Restat igitur, ut paucis quoque expediamus, qua tandem ratione sanguis, ab utero undecunque vehementer mutato seu spasmodis constricto, per commemorata epigastrica & mammaria vasa, ad mammas repelli seu retrudi, easdemque in conspectiorem molem extollere queat.

§. XVI.

Ante vero, quam ad ipsam hanc rem exponendam ingrediar, haec benevolo Lectori praecipienda videntur, ne existimet, nos statuere, ipsum illum lacteum laticem, qui gestationis tempore in mammis iam apparet, & longe copiosius ultimis graviditatis mensibus in iisdem secernitur, copiosissime autem, triduo quattuorve a partu, in iis sequestratur, a matrice per nominatos vasorum alveos transferri ad mammarum promptuaria, ut veterum pluribus perperam persuasum fuit; sed ipsos suscipere, eum ex sanguinis massa, tanquam communi omnium humano in corpore secernendorum fonte, emanare, & per arterias, mammariam internam atque externam, affluere atque illabi ad mammas, quae sententia etiam plerorumque est recentium Medicorum, ex quibus testem citare liceat Illustrum de HALLER, qui, de mammariae & epigastricae anastomosis loquens, *verum, ait, an ideo lactis materia ab utero ad mammas determinari possit, in gravidis & puerperis, & lactantibus, quibus plerumque menses desunt; aut a mammis ad uterum, uti fit, quando lochia*

mammas lacte exhauriunt, id quidem non dixerim z).
 Tametsi enim lubens concedam, purpureum laticem ab utero utique redundare ad mammas, eo post foetus exclusionem ad nativam sui magnitudinem redeunte, aut spasticis etiam motibus affecto; nego tamen quicquam lactis a matrice ad mammillas ideo unquam transferri posse, muliebribus ipsis eo carentibus, quod mammis impertire creduntur & dicuntur.

§. XVII.

Quo autem clarius eluceat, quare vitalia liquida in gravidis & puerperis, quin etiam in iis mulieribus, quibus menstrua uteri purgatio vel nimium imminuta est, vel omnino suppressa, a matrice copiosius & uberius, per epigastrica vasa in mammaria, hacque via in ipsas mammas ressuant & redundant, operae pretium erit quasdam leges mechanico-hydraulicas dicendis praestruere, quia omnis regurgitationis cardo in iis potissimum vertitur. Prima haec est: Ubi liquidis, in motum profuam agitatis, minor seu languidior obiicitur resistentia, eodem semper impetu maiori ruunt. Altera vero est: Uno canalium, inter se communicantium, coangustato aut plane obstructo, liquidum quoque, illum permeare & transire solitum, ad alios, minus resistentes, vel satis apertos ac pervios ductus affluat & illabatur, necesse est. Tertia tandem: Canales flexibiles, cuiusmodi corporis humani vasa sanguifera sunt,

z) Praelect. academ. BOERHAAVII Tom. & Part. adduct. not. a in §. DCLXVI.

sunt, si nimis multum & praeter modum in longitudinem distendantur, tanto semper angustiores evadunt, quanto magis in longum extendi solent.

§. XVIII.

Hisce igitur hydraulicis principiis innititur omnis consentus ratio, qui muliebria inter & mammas animadvertitur: iis enim aequa animi lance perperensis & sobrie ad corpus humanum applicatis, satis expeditum erit & facile rationem reddere, cur foeminis gravidatis & uterum ferentibus, aut mensium suorum iacturam facientibus, cetera, mammae maiore sanguinis vi & mole inundentur atque ingrandescant? Quae quo omnium oculis clarius velut spectanda & arbitrandae obiiciamus, non alienum erit nonnulla duntaxat delibare exempla earum, quae ex viro gravidatae fuerint; aut quibus menstrua, vel aegrius solito & iusto fluxerint, vel omnino constiterint: quia alias haec videri possent obscuriora sine exemplorum appositione.

§. XIX.

Supra iam inter signa conceptionis mammarum incrementa, cum duritia quadam & quopiam doloris sensu coniuncta, declarare nullus dubitavi; tot tamque peritissimis ostetricandi artis, atque exercitatissimis Viris nobis hac in re praelucentibus: inveni vero simul verbis haud sane obscuris, eas procedente gestatione & foetu ingrandescente, sensim sensimque altius exire atque in conspectiorem molem surgere, idque omnium maxime & frequentissime ultimis

ultimis graviditatis mensibus, partu iam appropinquante & imminente, gravidis evenire deprehendi. Cuius causam si quis ex me fuerit sciscitatus, ei quod respondeam, nihil aliud habeo, quam quod, facta conceptione, uterus, in concubitu summae voluptatis illecebris affectus & percitus, huiusmodi mulieribus claudatur, sicque sanguis, uniuscuiusque mensis curriculo per pudoris sinum iisdem exundare solitus, nunc in corpore retineatur, utpote foetui nutriendo infundendus. Verum quum hic, primis gestationis mensibus, usque adeo parvus sit atque exiguus, ut vix minima istius remanentis in corpore sanguinis parte ad sui nutritionem egeat; neque ipsius matricis, pariter adhuc parvae insuperque constrictae, vasa tantam sanguinis vim capere, atque facis expedite volvere valeant; quisque facile perspiciet, vitalibus liquidis, quum eis expeditum & facile iter per commemorata vasa non pateat, de pristina sua via esse deflectendum, maioreque copia nunc ad vicinos & uterinis vasis maxime conterminos vasorum alveos redundandum.

§. XX.

Verum enim vero quum hypogastricis vasis, quae matrici de sanguineo liquido potissime prospiciunt, iliaca externa quam proxime adiaceant, ex quibus hic loci utrobique epigastrici rami, qui reftos abdominis petunt musculos, egerminant; liquido cuiusvis apparebit, esse futurum, ut sanguis, ab utero repulsus atque ab eius aditu exclusus, nunc cuncta

cuncta haec propinqua matrici & finitima vasa inundet copiosius: epigastrica proinde vasa ut similiter vi sanguinis maiore, quam satis commode continere & in motum agitare possunt, refarciantur & obruantur, necesse est. At vero quum horum epigastricorum intima sit, per anastomoses, cum mammariis internis coniunctio; clarissime indidem similiter elucebit, sanguineis succis, per mammarias advectis, a cruore, in epigastricis moram neccente & restagnante, obicem positum iri: iam vero quum mammariae internae, quarum ultimas propagines sese in extremos ramos epigastricorum exsolvere, supra iam perhibui, suum sanguinem in modo nominatos epigastricorum ductus, ut qui iam vitalibus liquidis cumulati sunt atque inundati, evolvere nequeant, non aliter fieri potest, quam ut illud purpurei liquidi, quod epigastricis vasis transeundis & perluendis attulerant & destinarant, hoc temporis in illos ramos, qui per mammarum texturam, utpote satis laxam minusque renitentem, disseminati sunt, ingerant. Hinc nemini mirum videbitur, mammas, quum nunc uberiore sanguinis copia, quam ante, redundant, in molem quoque distendi conspectiorem atque insigniorem.

§. XXI.

Non quidem nescius sum, esse, quibus haec nostra, de mammarum incrementis, tempore gestationis, vel suppressionis mensium, sententia minus probatur; sed hi non satis perpendisse videntur, non

D

ullas

ullas alias, praeter hasce commemoratas, inter muliebria & mammas deprehendi vias, quibus motuum communicatio fieri posset. Deinde nec animo se comprehendere posse, ferunt, quemadmodum tam exigua sanguinis copia, quam rami isti mammariae, cum epigastrica connexi, coërcent & continent, ad mammas retorta & delata, eas ita inundare valeat, ut inde intumescant tam insigniter & grandescant. Verum nec hic satis expendunt, illam copiam minime tam exiguam esse, quam sibi persuadent; sed omnino tantam, ut suppeditet mammis satis distendendis atque inflandis. Tum neque animo satis sedato considerant, uniuersa, quae mammis incredibili numero intexta conspiciuntur, vasa, in lucis usura fruentibus, semper sanguine esse plena & referta, praesertim in eo aetatis flexu, liberis progignendis etiamnum aptissimo: hinc, etiamsi nec ita magna sanguinei liquidi copia ex hisce mammariae ramis ad mammas regurgitaret, ista tamen vitalis liquidi accessio, initio graviditatis, utique abunde suffectura videtur mammis tantum expandendis, quantum id, incipiente graviditate, fieri, & conuenit, & vulgaris experientiae fide cognoscimus. Quumque mulieres, ventrem ferentes, usitate ac solenniter tamdiu menstruis careant, quamdiu foetum utero gestant; quae, in corpore retenta, nimiam sanguinis copiam, procedente graviditate, iis in dies necessario cumulent, haud sane obscure vel ex eo cuiusque apparebit, quomodo etiam tunc huius sanguinis, ab epigastricis ad mammarum interiora redun-

redundantis, hae ipsae participes fiant, quidque causae sit, cur gravidis, augefcente in maius foetu & graviditate prospere procedente, mammae quoque sensim pedetentimque usquequaque dilatentur atque intumescant. Tandem quoque vel illud per transfennam duntaxat adspexisse videntur, quod tamen haud minimi est momenti ad mammarum, hac tempestate, augmentum pernoscendum: quod harum partium, lacti fecernendo dicatarum, multo laxior sit, prae ceteris humani corporis solidis mollioribus, textura, distendentibus liquidis minus renitens. Sunt enim sola cute & subiecta ei pinguedine contextae, ideoque dilatari faciles, ut propterea minime mirum sit, easdem, si modo paulo plus sanguinis receperint, quam quantum earum sanguiferi canales alioquin capere, & intra sua septa cohibere solent, vel mediocri hac quantitate in tumorem quasi assurgere tendique.

§. XXII.

Quoniam itaque menstruus sanguis, facta praevia conceptione & ingravidatione, in corpore retentus & pudoris sinu exire impeditus, qui deinde ad epigastrica vasa repulsus, per ea ad laxiorem mammarum compagem redundat, potissimum in causa est, cur in gravidis mammae pedetentim & gradatim increfcant, prout ipse foetus toto corpore accreverit, hocque pacto suum conceptaculum sibi ipse dilataverit; ipsum quoque hunc vitalem succum reliquorum malorum, quae gravidarum mam-

mis obtingunt, velut doloris istius, quem persentiscunt, & duritiei illius, quam simul induunt, fontem esse & caput, deprehendimus. Quippe doloris ille sensus huic liquido, mammarum alveos sanguineos inundanti, venit vindicandus, utpote quod mammarum tubulis sanguiferis distendendo vim infert: unde fila nervorum, eos comitantium, tendendo irritantur inque spasticos motus compelluntur. Ipsum quoque lac, quod cum sanguine commixtum, ad mammarum interiora affluit & illabatur, ductus earum galactophoros, adhuc perquam angustos atque lacteo latice impervios, paulatim intrando diducit seu ampliat, ac subimet ipsum viam ad papillas earum sternit; ex qua violenta distensione nervis, toto mammarum corpore intextis, vis modo maior, modo minor affertur.

§. XXIII.

Quod vero ad duritiem istam, quae mammis tumentibus se semper fere sociam adiungit, attinet, eam ab renixu vasorum, nondum satis hiantium & perviorum, quem in sanguineos succos, ea dilatare & pervadere molientes, expromunt, deducendam esse arbitramur. Nec ullius quoque negotii esset, ex eodem hoc fonte vel eas mammarum affectiones deducere, quae foeminis, quibus menstrua uteri purgatio, vel praeter modum imminuta, vel omnino suppressa fuerit, haud insolenter & raro eveniunt, si mihi liceret atque expediret esse longiori. Neque multi sudoris esset & laboris indidem quoque ostendere,

dere, quam ob causam, lochiorum fluxu, vel intermittente, vel succedere desinente, sanguis ab utero ad mammas transeat easque in maiorem molem extollat, quin etiam die ab enixu tertio quartove lactis penu largiori instruat. Quoniam vero horum omnium expedita est & facilis explicatio ex iis, quae haecenus a nobis in medium prolata sunt; nec mihi vacat esse prolixo, ex hoc campo differendi amplissimo me recipiam, benevolum Lectorem enixe rogaturus, ut hoc, quicquid literarum est, aequi bonique consulat, memet vero ipsum sibi habeat commendatissimum.

F I N I S.

So prangst Du nun im Doctor-Hute,
Den Du durch Deinen Fleis erlangt,
Dich frönt das Glück mit einem Gute,
Das nie vergeht, nie taumelnd wanckt.
Dein unermüdetes Bemühen,
Kan nun die schönsten Früchte ziehen.
Dein Fleis ist nicht umsonst: Nein, sehr wohl angewand.
D edles Pfand!

Das Saal-Athen schloß Dir die Schätze
Der Wissenschaften reichlich auf.
Des Aesculapens schöne Sätze,
Die unterstützten Deinen Lauf.
Aus der so edlen Meditrine
Sogst Du gleich einer muntern Biene
Die besten Säfte aus. Was trägst Du nun davon?
Den besten Lohn.

Den besten Lohn? O welch Vergnügen
Verschaft nicht Fleis und Wissenschaft?
Läßt man sein Pfund vergraben liegen,
Folgt eine kummervolle Nacht.
Du hast die klügste Wahl getroffen,
Drum rriegt Dich nicht, mein Freund, Dein Hoffen.
Dein Wunsch ist nun erfüllt. Genieße ungestört,
Was Lust vermehrt.

Ich nehme Theil an Deinen Glücke,
Mein edler Reichart! wehrtester Freund
Entfernt von Falschheit, List und Tücke.
Mein Herz, Dein Herz sey stets vergnügt,
So wird Dein Abschied mich zwar schmerzen;
Doch liebst Du mich von ganzen Herzen,
So weiß ich ganz gewiß, Du wirfst noch manchen Blick
Auf mich zurück.

Zur Beybehaltung gürtiger Freundschaft
schrieb dieses zur Versicherung seiner
Hochachtung

Gottfried Diprand Wilhelm von Reibnitz,
aus Schlesien.

Sic subito gressum figis REICHARTE? solebas
Festinus celeres, ut scio, ferre pedes,
Lassatus nunquam fastigia summa perebas
Laudis, non metuens ardua mille viae.
Scilicet in centro res posita quaeque quiescit,
Te video optata iam residere meta.
Cerno iam cingi laetis tva tempora lauris,
Qui bene currebas praemia digna refers.
Almus Apollo tibi merito pro iure coronam
Largitur, laudis templa corrulca patent:

Hic

Hic habita, florefce fimul, qui dives honore
Audis, ne dubita: cuncta fecunda fluent.

Hisce Clariffimo Domino Doctorando, Amico
aestumatiffimo, honores, quos publice
capeffit, doctorales congratulatur,

CHRISTIAN. GOTTLIEB UCKE,
Livonus, Medic. Candidat. Opponens.

VIRO
PRAENOBISSIMO ATQVE DOCTISSIMO
DOMINO DOCTORANDO
AMICO SVO AESTVMATISSIMO

S. P. D.
IOANNES SIGISMVNDVS SICHELING
Halensis, Medic. Cand. Opponens.

*H*onor virtutis filia. Verum quod fit bocce assertum,
unusquisque iterum ex TVO exemplo, praestantiffime
DOMINE CANDIDATE! legere potest. Per omne enim tem-
pus, quod in alma hacce Fridericiana arti salutari sacra-
sti, tanta usus es industria, ut quisque facile perspexerit,
TE talem esse futurum, qualem nunc cognoscimus, id est in
arte salutari experientiffimum. Me quoque hac in re, cui
honor contingit per nonnullos annos TVA amicitia, qua ni-
hil mihi semper esse potuit optatius, frui, testem babeas non
solum, sed & singularium TVORVM profectuum admira-
torem. Summe dignus itaque accedis ad cathedram, & re-
cipis quae meruisti privilegia. Impense itaque TIBI gra-
tulator de summis, quos Hygea hodierna luce in TE confert,
honoribus doctoralibus, atque ex animo adprecior, sum-
mum Numen eos TIBI ut fortunet, quo in singularem hono-
ratiffimae TVAE familiae splendorem, misere aegrotantium
salu.

salutem & Sui ipsius gloriam cedant. Redeat nunc in patriam, & reportes praemia virtutis, me vero sicuti haecenus, ita & in posterum amare pergas. Vale. Dabam Halae d. XIV. April. MDCCLIII.

PRÆNOBILISSIMO ATQVE DOCTISSIMO
DOMINO DOCTORANDO

AMICO SVO AESTVMATISSIMO

S. P. D.

IOANNES CHRISTIANVS LISCH,
Revalia-Livonus, S.S. Theol. Cult.

Tandem mihi se offert occasio, TIBI, AMICE AESTVMATISSIME, publicum specimen amoris & amicitiae erga TE, hisce paucis exhibendi, acclamationibusque votivis, quae TE in publicum prodeuntem comitantur, hasce meas adiungendi. Recte, AMICE AESTVMATISSIME, secutus es naturae ductum. Voluntas parentum TVORVM TE dicaverat ecclesiae Dei, sed ratio TVA, ex interna conscientia maioris propensionis, ad artem medicam TE impulit, ut, relicto studio Theologico, TE ad illam converteris, artemque hanc salutarem obiectum TVAE cognitionis elegeris. Et ecce! per assiduam diligentiam TVAM, in cursu Academico exhibitam, in cuius laudes omnino possem excurrere, si modestia TVA permetteret, eo pervenisti, ut hodie laurea decorandus, Cathedram conscendas. Meum igitur erga TE officium requirit, hunc diem TIBI notabilem ex animo integro gratulandi, & Deum T. O. M. implorandi, ut omnia TVA conamina in praxi futura felicitet & secundet. Vale.

Dabam Halae d. XIV. April. Anno
MDCCLIII.



00 4 6468 (1)



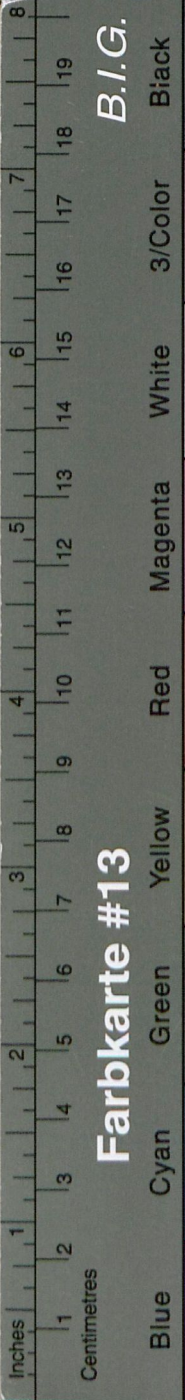
R



DISSE
PHYSIO
VOL

00
A
6468





RTATIO INAVGVRALIS MEDICA
DE
RI CONNEXIONE
CVM MAMMIS

QVAM
VB AVSPICIIIS SVMMI NVMINIS
ET
GRATIOSAE FACVLTTATIS MEDICAE
PRAESIDE
I, EXCELLENTISSIMO ET EXPERIENTISSIMO
DOMINO

REA ELIA BÜCHNERO

RI ROMANI IMPERII NOBILI,
O PRVSSIAE REGI A CONSILIIIS INTIMIS,
ILOSOPHIAE NATVRALIS PROFESS. PVBL. ORDINARIO
FACVLTTATIS MEDIC. H. T. DECANO,
IS ACADEM. NATVR. CVRIOSOR. PRAESIDE
ET COMITE PALAT. CAESAREO,

GRADV DOCTORIS
MEDICINA HONORIBVS ET PRIVILEGIIS
ORALIBVS LEGITIME IMPETRANDIS,
. XVI. APRIL. A. S. R. c. 1800 c. c. l. i. i. i.
MA REGIA FRIDERICIANA

PVBLICE DEFENDET
AVCTOR
RD WILHELM REICHART
LIVONO-RIGENSIS.

LAE MAGDEBVRGICAE,
S CHRISTIANI HENDELII, ACAD. TYPOGR.

