









1774.

1. Alex, Mathaeus Franciscus : De quaestioibus  
medico legalibus ex chirurgia declarandis .
2. Henne, Paul. Christoph, Decanus ordinis Saxonum . . .  
solennia inauguralia Pa. Ferd. Christ. Friderici August-  
schell. — indicit simulque nonnulla, de patre,  
suntus studiorum collationi subjiciente, praemittit.
3. Henne, Paul. Christoph, Decanus ordinis Saxonum . . .  
solennia inauguralia Franci Alami Birnisch  
— indicit simulque nonnulla, de iuribus a colle-  
giis et corporibus contracto, praemittit.
4. Henne, Paul. Christoph: An creditores orto concursu  
conductionem debitoris, qui bonis cedit, continuare  
teneantur .
5. Turin, Alamus Ignat : De ficto possessore .

1775.

1. Hemmannus, Augustinus Inuestro Romanus: An paucis capitalis in attentato facto qualificato locum habeat?
2. Schorch, Hieronym. Fredericus, Facult. juridicæ Decanus . . . Solemnis inaugurationis . . . Augustini Inuestri Rom. Hemmanni . . . indicit simulque an hodie sola litis contestatio malam fidem semper inducat? preemittit?
3. Turin, Adam Tyndalus, Facult. juridicæ Decanus: lectio benevolæ s. p. v. (ad dissertationem ineng. Christi Joh. Groeningeri invitata).
4. Turin, Adam Tyndalus: De aestimatione quanti plurimum.

1776.

1. Daering, Fredericus Ludovicus: De quadruplici legis virtute.
2. Heine, Andreæ Christoph: De rapta sponsæ

3. Henne, Pius. Christoph, Decanus et Dicus Fecorum  
... - solennia inauguralia ... Frideri Guibel-  
mi Engelhardi ... indit simulque nonnulla, de  
haereditatis divisione antea vicea sustinente  
praemittit -

1777.

1. Henne, Pius. Christoph, Decanus et Dicus Fecorum  
... - solennia inauguralia St. Eusti Augusti

Ziegler ... indit simulque nonnulla de venia  
poenarum in delicta statutorum praemittit.

2. Henne, Rudolph Christoph: De testamento publico per  
repetitionem ab actis vel sermibus principis rupto.

3. Henne, Pius. Christoph: De modo finiendi aetatis curam,  
per impetratam veniam -

4. Schorch, Hieronymus Festericus, Fac. juridicae Decanus:  
... - solennia inauguralia ... Dr. Samuel Gotofred.

Baunmeisteri indicit.

5 Schorch, Christian Frider. Immanuel: Num vasallas  
de feudo in Lusacia superiore per ultimam  
voluntatem disponens praecise proximitatem  
gradus observare teneatur?

1778.

1. Henne, Augustus Christ., Decanus ordinis tertium  
... sollemnia inaugurata ... Caroli Dieffenma  
ni ... indicit simulque nonnulla de constitutione  
ambrosii vna d'bonis suspensivos et resolutivos  
praemittit.

2. Henne, Aug. Christ.: De exceptione ad jus tertii  
pertinente plane inubli.

1779.

1. Dietrich, Carl. Frid., Dec. Ord. Tert. ... sollemnia inaug.  
Dr. Franz. Philippi Franck ... indicit simulque nonnulla de  
systemate ecclesiae cath. et protestantium praemittit



1779

1. Franck, Franciscus Philippus: Synopsis juris eccl<sup>ie</sup>  
ecclesiastici publici et privati
2. Henne, Paul. Christoph. . . . solennia inauguralia  
. . . . D. Rudolph Christoph Bader . . . indert  
simulque nonnulla de inventario processionum  
procedentia.
4. Henne, Paul. Christoph. . . . solennia inauguralia  
. . . . D. Rudolph Christoph Bader . . . indert  
simulque nonnulla
5. Henne, Rudolph Christoph: De jure mariti circa  
alienationem Totis
6. Henne, Rudolph Christoph: De legitime confecti  
verum hereditariarum inventarii principis  
effectibus.

1780.

Vöering, Fideiur. Ludovica: Ita uxores beneficiorum  
mulieribus iuretur post mortem ejus debita  
suscipiant?

1781.

1. Reinhard, Altm. Fidei. Christian: De finibus regumdis
2. Schorch, Hieron. Fideiur. . . . sollemnia inauguralia  
-- D. Christiani Guilielmi Wehrn -- indicit  
simulque quaedam de feudis marchionum Bran-  
denburg. Sanguon burggraviarum Norimberg. vs  
Austria, occasione pacis norimberg. Tescheuris
3. Schorch, Hieron. Fideiur. . . . sollemnia inau-  
guralia . . . D. Altm. Fidei. Christ. Reinhard --  
indicit, simulque quaestiones: de tempore, quo apud  
Romanos infantum expositio neque licita

esse desit, ex Taciti de morib. Germanorum  
Cap. XIX. illustrat.

4. Weyher, Christ. Sall. : Programm, quo jus  
possessoris non juris in re numer<sup>o</sup> habendum  
esse arguit.

46. Weyher Christianus Guilielm. : Dissertatione Pau-  
liana.



DE

1774 11 3  
QVAESTIONIBVS MEDICO  
LEGALIBVS EX  
CHIRVRGIA DECLARANDIS

GRATIOSI MEDICORVM ORDINIS INDVLTV

PRO SVMMIS IN ARTE MEDICA HONORIBVS  
IMPETRANDIS

DIE VIII. FEBR. MDCCLXXIV.

H. L. Q. C.

PVBlicAE DISQVISITIONI SVBMITTIT

MATTHAEVS FRANCISCVS ALIX

PARISINVS

CHIRVRGIAE DOCTOR, IN ALMA EMFRIGIANA EIVSDEM ET ARTIS  
OBSTETRICIAE DEMONSTRATOR PVBLICVS, ACADEM. ELECT.  
MÖGVNT. SCIENT, VTIL. MEMBR. ORDIN.

---

ERFORDIAE

EX OFFICINA NONNII, ACADEM. TYPOGR.

2

DE  
QUESTIONIBVS ME  
DICO LEGALIBVS EX  
CHIRURGIA DECLARANDIS

GRATIOSI MEDICORVM ORDINIS INDVLTU

PRO SVMMIS IN ARTE MEDICA HONORIBVS

INSTRVANDIS

DIE VIII FEBR. MDCCLXXII

1752

PUBLICAE DISPOSITIONI SVMMITTE

MATTHAEVS FRANCISCVS ALIX

PARISIENSIS

CHIRVRCVS HONORIS IN ANNA EMERITVS CIVIS ET AGRICVS  
GERMANIAE RESIDENTIS IN CIVITATE ACADEMIAE  
MONTMARTINI, VBI SEORUM ORATOR

ERFORDIAE

EX OFFICINA MONTMARTINI ACADEMIAE



EMINENTISSIMO AC CELSISSIMO  
PRINCIPI AG DOMINO

DOMINO  
EMMERICO IOSEPHO

S, SEDIS MOGVNTINAE ARCHIEPISCOPO, SACRI ROMANI  
IMPERII PER GERMANIAM ARCHICANCELLARIO, ET  
PRINCIPI ELECTORI, EPISCOPO ET PRINCIPI  
WORMATIENSI ETC. ETC.

DOMINO SVO CLEMEN-  
TISSIMO



LEVES HAS MEDICINAE PRIMITIAS

DEVOTISSIME

DAT, DICAT, DEDICAT

EMMERICICO IOSEPHO  
S. SEDIS MOGUNTINAE ARCHIEPISCOPO, SACRI ROMANI  
IMPERII REX GERMANIAM ARCHIELECTORUM ET  
WORMATIENSIS ECCLESIAE

CEL SITVDINIS SVAE

DOMINO SVO CLEMEN  
TISSIMO

SERVVS HYMILLIMVS

AVTOR.

DE





DE  
QVAESTIONIBVS MEDICO LE-  
GALIBVS EX CHIRVRGIA DECLA-  
RANDIS.

PRAEFATIO.



**E**a est chirurgiae in praxi clinica dignitas, & tanta cum medicina conspiratio, ut vix una absque altera procedat, sed junctis manibus in auxilium miserorum properent. Iisdem enim nituntur principiis & easdem naturae leges in sanandis corporis humani affectibus sequuntur. Præterea sæpe adeo miscen-

A 3

tur

tur morbi, ut vix dignoscere possis, an medici vel potius chirurgi auxilium exigant, alii in sui progressu in chirurgi manus devolvunt ægrum, qui medicum antea imploraverat, quod tumores & ulcera post morbos acutos metastasi orta demonstrant. Egregie sane agunt medicina cultores, qui cognitionis hoc vinculum agnoscunt, nec nobilem hanc artem barbitonforibus & balnearioribus relinquunt, qui ob humaniorum & ceterarum scientiarum physicarum ignorantiam rudi & animo & manu illam agrediuntur. Dolent hoc fatum præcipue physici, qui nimis delicatuli, vel hujus scientia plane expertes scrutinium vulnerum aliarumve medico juridicarum quæstionum solutionem hisce committere coguntur. Multa sane sunt in praxi forensi, quorum perfecta cognitio exercitatum chirurgi exigunt manum, quæ si inepte investigantur, omnis omnino certitudo & veritas deturbatur. Hanc itaque nobis partem summissus elaborandam, quomodo in quæstionibus chirurgo-legalibus procedendum, & primo quidem loco ostendemus, quomodo status uteri explorandus; deinde infanticidii suspicionem investigemus, tandem de investigandis vulneribus trademus, & postremo de inepta cura chirurgica quædam exponemus.



CAPVT

## CAPVT I.

DE

### EXPLORATIONE STATVS VTERI.

§. I.

**A**rs obstetricia, humano generi utilissima atque nobilissima chirurgiæ pars, principia hujus serutinii præbet; quo vero felici conamine suscipiatur, multo usu exercitatus sit chirurgus necesse est: signa enim adeo diffusa & plerumque vix detegenda colligere debet, ita ut sæpe explorationem instituisse & anatomen partium probe callere oporteat, nisi decipi velit. Ne autem ordo turbetur, prima sectione de investiganda virginitate, secunda de uteri gravidæ inquisitione, tertia de signis uteri partum enixi trademus; Røedereri, in hoc doctrinæ genere arbitri, potissimum dogmata secuturi.

### SECTIO I.

DE

#### INVESTIGANDA VIRGINITATE.

§. II.

Status virginitatis difficillime eruitur, cum morbus & debilis constitutio, infortunium & lasciva puellarum exercitia a celeberr. Tissot notata, aliaque easdem, quas coitus, mutationes in genitalibus edere possunt; hinc ex sequentibus signis integram virginitatem affirmare, ex defectu eorum negare non licet. Signum quidem præstantissimum est hymen integer; præterea omnes partes externæ sunt firmæ, nisi morbo vel alia causâ flaccescant;

cescant; praputium supra glandem clitoridis non porrigitur, dum deprehenduntur nymphae minores, nec sinum externum egrediuntur; partes omnes nitidae, dilute rubentes invenies; columnae rugarum vaginae tumidae sunt, & superior in inferiorem incumbit: orificium uteri externum altius positum est, ut fere attingi nequeat, nisi morbo descenderit, quod facile intelligitur, cartilagineum tactu, glabrum & prominens, rima autem orificii transversa clausa ut vix unguem admittat, margines aequales, nec cicatrice notatae sunt.

§. III.

Atta non adsunt exempla puellarum, quae integerrimo hymene gravidae factae sunt; & orificium uteri post abortum, ante septimum mensem evenientem, vix mutatur; hinc omnibus col-latis signis demum enunciat physicus.

SECTIO II.

DE  
EXPLORATIONE UTERI GRAVIDI.

§. IV.

In graviditatem si inquiratur, primo attendendum est ad aetatem, in qua ad concipiendum idonea est femina. Infantilis enim nec virum admittere, nec foetum alere valet; vetulae quidem ad commercium cum viro non ineptae, at ob defectum plethorae uteri menstrualis foetum non efformare possunt. Efflorescentiae pubis & fluxus menstrui beneficium simul adesse consueverunt & mammae assurgunt in virgine, quae conceptionis terminum attingit.

§. V

## §. V.

Præcipuum factæ conceptionis & graviditatis signum ex catamenii cessantibus petitur, præsertim si fluxus hujus suppressionem ex nulla alia causâ derivare possumus, nec morbus aliqua symptomata illam sequuntur, nec morbo solvitur.

## §. VI.

Præstantissima tamen graviditatis criteria ex uteri mutata conditione eruuntur; inde virginæ uteri notitiam habet chirurgus. Ea autem signa vel ab orificio uteri externo desumuntur vel ab incremento uteri & tumore abdominis. Orificium circa tertium mensem altius ascendit, & vix digito tangi potest. Aliæ orificii mutationes ante quintum mensem quidem non apparent. Tunc demum, sanguine in cervicem uteri irruente, fibræ diducuntur, orificium mollius fit & crassius, deinde quo propius a partu uterus gravidus abest, eo plus orificii illius prominentia complanatur, & cervix in unam cavitatem cum utero expanditur, & tandem in membranam spongiosam diducitur, & rimæ labia a se invicem secedunt, ut digito penetrare, contentaque uteri explorare possis. Quod satis commode fit, si digitus index dextræ vel sinistræ manus, probe antea oleo vel butyro illinitus in vaginam introducitur, pollice simul supra regionem pubis, medio vero versus anum exporrecto.

## §. VII.

Incrementum uteri & tumor abdominis porro judicium explorantis confirmant, si jejuno ventriculo, expulsiis fecibus &

B

lotio,

lotio, foemina supino situ, retractis ad anum calcaneis examinatur. Uterum deinde gravidum abdomen urgentem tactu disquirat, tunc palmam imponat transversam abdomini, auricularem digitum versus os pubis tendat, pollicem ex adverso ad umbilicum; valida respiratione foemina abdomen concutiat, atque physicus sub ipso respirationis nisu idem leviter imprimat. Quodli eo momento duram, globosam, atque super osse pubis haerentem resistentiam tangit, de utero tumido certus esse potest. Tumor abdominis in directione uteri fit, ex axi pelvis ad umbilicum ascendens, & pro ratione temporis graviditatis umbilicum appropinquat, vel superat. In his itaque expiscandis signis versatum chirurgum omnino requiri facile perspicitur, quo mutationes his partibus inductas manu, longo usu docta, facile deprehendat.

### SECTIO III.

DE

#### EXPLORATIONE UTERI PARTVM ENIXI.

##### §. VIII.

Si quaestio moveatur, an foemina peperit nec ne? inquisitio vel statim post partum, vel multo, post illum tempore elapso instituitur; in priori casu dubium plane nullum superest, si frequentia a celeberrimo in Elem. art. obst. adducta signa deprehenduntur. 1) genitalia externa tumida, mollia, relaxata & expansa vagina, 2) os uteri laxum, molle, tumens, non bene clausum, 3) abdomen magnum, molle, pendulum, rugis & plicis foedatum, 4) mammae lacte turgentes, cum papilla crassa & amplo

plo disco, minoribus papillis distincto. 5) lochiorum rubrorum alborumve fluxus. 6) gravis odor puerperii singularis. 7) in cadavere uterus expansus cum crassissima substantia esse solet.

§. IX.

Vterus fetu liberatus tandem contrahitur, in statum naturalem mole virginem non superante, redit, ut vix ex volumine divi-  
naveris, ad tantæ molis ambitum, qui in gravido est, expandi potuisse. Et nisi in orificio uteri aliqua maneret nota, difficillima esset quæstio, an femina unquam peperit. Orificium uteri in femina partum enixa non in conicam redit figuram, sed in cylindrum vel conum inversum formatur, & crassescit; deinde rima non tam arcte clauditur, sed hiat & digiti apicem fere admittit, labia magis distinguuntur, & internæ eorum margines inæquales redduntur, incisionibus & cicatricibus intersinctæ, quæ si numerosæ & cruciatim divisæ, dubium de partu edito non relinquunt.

§. X.

Minus certa sunt signa a frenulo deleto desumpta, quod parti posteriori sinus prætenditur & in partu ut plurimum extenditur & evanescit, imo, si imperitis tractantur parturientes obstetricibus, sæpe dilaceratur. Porro abdominis rugæ & plicæ, lineolæ inammaram, maculæ crurum & femorum cœruleæ: quippe quæ & ex alio morbo ortum trahere, vel in quibusdam, etsi peperint, evanescere possunt. Attamen si hæc illis §. IX. recensitis signis, una cum vestigiis defloratæ virginitatis §. II. accedunt, iudicium phylici egregie confirmant.

B 2

§. XI.

## §. XI.

Ex his dictis § §. præc. facile adparet, quam lubrico nitatur iudicium phyci, qui chirurgorum imperitorum disquisitione freti, nec propria manu rerum conditionem examinare vel possunt, vel volunt: cum pleraque nonnisi comparatione cum statu naturali eognoscantur, & signa plerumque multo exercitio edocta manu demum deprehendantur, & hinc inde sparsa colligenda sunt,

## CAPVT II.

DE

## INFANTICIDIO COGNOSCENDO.

## §. XII.

Disquisitio infanticidii ardua & dubiorum plena res est; præsertim, si de tempore mortis quæstio movetur, num antepartum obierit, an post illum, quocunque modo sit, vitam amiserit. Tot in hoc negotio minutia signorum observanda, ut si unquam certe in hoc casu, dexteritas phyci secandis necessaria sit. Nos ceteris veritatem eruendi modis missis, ea tantum recensimus, quæ comparatione habitus exclusi fœtus, & per chirurgi manum secando & præparando institui solet.

## §. XIII.

In habitus fœtus exclusi cum naturali comparatione multa variaque attendenda sunt, quæ omnia exponere ob limites harum



rum pagellarum non licet; sufficiat de conformatione & consistencia partium, de colore, pondere & longitudinis dimensione quædam protulisse. Ex his enim omnibus simul sumtis certa signa eruuntur.

S. XIV.

Conformatio monstruosa sæpe impedimentum est, quo minus excludi potest fœtus, quod in capite prægrandi, hydrocephalo, fœtu bicipite, vel humeris nimis latis, dorso gibboso aliisque formæ vitiis evenit: huc quoque pertinet funiculi umbilicalis nimia longitudo, quæ facit, ut nodo constricto circulatio intercipiatur, vel collo circumvolutus fœtum in partu strangulet. Deinde in consistentiam partium inquirendum est, putredinis enim signa, cuticula laxa & secedens, mollis totius corporis tumor, fœtum mortuum editum esse evincunt. Porro flavidus & corrugatus habitus, abdomen collapsum, fontanella subsidens probant. Huc quoque pertinet color lividus viridi quodammodo accedens, maculæ lividæ & stigmata varii coloris; quæ omnia, si absque aliis signis violentæ læsionis deprehenduntur, fœtum ante partum mortuum esse demonstrant. Ita quoque ex colore cinnabario per totum corpus diffuso judicatur fœtum ante maturitatis tempus exclusum esse, quod etiam ponderis & longitudinis ratio probare videtur; immaturi fœtus enim pondus vix quintam libram excedit & longitudo pede cum dimidio minor esse solet. Ex his itaque allatis facile colligitur, iudicium sectoris phyci longa praxi obstetrica exercitatum esse debere, ut horum signorum presentiam & gradus differentię a naturali constitutione deprehendere & discernere valeat, plurima enim eo-

rum verbis haud sufficienter explicari possunt, sed sæpius videlicet juvat.

§. XV.

At ubi signa violentæ læsionis in corpore deprehenduntur, eaque sectione ulterius indaganda sunt; solerti & in præparatione anatomica exercitata manu opus est. Quodsi vulnus alicubi affuerit, ejus simplicitas vel composita indoles, aliaque sequenti capite declaranda observanda sunt. Deinde sugillationes examinandæ, præsertim de zona livida colli follicitus sit sector, funiculi circumducti vestigio, & in nucha, fontanella aliisque locis, quæ appetunt acu aliisque instrumentis infanticidæ. In his anatomes ope follicite disquirendis cauta partium præparatione opus est, non solum cutis auferenda, sed muscutorum ejus loci strata successive refecanda sunt; ut pars una post alteram denudetur & progressus læsionis ad partes nobiles prosequatur necesse est, quo ex mutata partium constitutione appareat, qualis effectus violentiæ fuerit. Eadem ratione, si tres magnæ cavitates & viscera in illis contenta examinandæ sunt, si v. c. sanguis effusus vel aëre excluso fœtus suffocatus esse videtur, caute & lege artis hæc instituenda est, a rudi manu non expectanda disquisitio.

CAPVT

## CAPVT. III.

DE

## VVLNERIBVS EXAMINANDIS,

## §. XVI.

Vulnera vel vivo adhuc corpore, vel post mortem inuestiganda obveniunt, & de eorum lethali- tate, vel absoluta vel accidentali iudicem instruere debet physicus fector. Adeo quandoque illa deprehenduntur processu tortuoso & refracto, præsertim si punctim inflicta sunt, ut & peritissimo negotium faciant. Quatuor sunt, ad quæ potissimum respiciendam est in horum scrutinio; nempe ad partem vulnere tactam, deinde situm corporis, dum cædebatur, tertio ad instrumenti lædentis figuram. tandem, si vita adhuc superest, ad functionum ex vulnere læsionem.

## §. XVII.

Ex consideratione partis læsæ egregie aestimatur vulnus; vel enim pars ad vitales motus peragendos necessaria est, vel ex alia ratione insanabilis, v. c. propter situm reconditum & arti impenetrabilem, uti vulnera diaphragmatis, asperæ arteriæ & pharingis in thorace progredientium, item propter motum perennitatem, vel contenti fluidi effusionem continuam: talia sunt vulnera cordis & arteriarum aliorumve vasorum majorum. Deinde ex structura partis conditio vulneris quoque eruitur, situs enim partium juxta politarum ex anatome repetitus dire-  
ctio.

tionem & altitudinem vulneris quodammodo declarant & reliquum examen facilius reddunt.

§. XVIII.

In hoc examine magnum est adjumentum nosse, qualem situm habuerat læsus, dum vulnus infligeretur, ex quo directio vulneris prævideri jam potest & sector monitus certius stylum vel cercum ducere valet, qui si in eadem linea, qua impetus lædentis instrumenti factus est, introducitur, vulneris ductum certe sequitur, adeoque ex figura & indole reliqua partium adjacentium certam status vulneris cognitionem consequitur, & de partium læsarum majori vel minori destructione judicare potest.

§. XIX.

Neque vero instrumenti lædentis figura & reliquæ conditiones prætermittendæ sunt, quippe ex his curatius examinatis magnum sæpe vulnere scrutinio lumen affunditur: gladii acies vel obtusa indoles, deinde an ex obstaculo, vel ossium vel aliarum partium resistentia incurvatum sit instrumentum lædens, an aliquem sui partem in vulnere reliquerit; ex his enim progressus vulneris hinc inde determinatur.

§. XX.

His præcognitis facilius per vulneris præparationem, si in cadavere eius disquisitio instituuntur, sectio suscipitur. Nec satis est, partem scindendo denudare, sed partem post partem aufe-

auferendo, musculos per, frata, singula, uti artis, est, profe-  
quendo, partesque e longinquo huc appellentes, ut vasa, ner-  
vos caute disquirendo, earumque mutationes a statu naturali ob-  
servando, demum partes, destructas, latitudinem & altitudinem  
indicare, in genere, de vulneris natura & effectu judicare possu-  
mus. Facile hinc perspicitur huic negotio anatomes exper-  
tem & in praxi chirurgica parum versatum virum minime pa-  
rem esse, etsi Phyci praesidis iussu dirigatur, cum ejus praecpta  
vel non vel inepte satis exequitur.

§. XXI.

Si vero vulneris indagatio in vivente adhuc fieri debet, in  
quo directio & alia scitu necessaria secando erui non possunt,  
ex functionum laesione juvatur phycus, quæ, si cum ceteris  
examinis modis jungitur, judicium de natura vulneris egregie  
confirmatur.

CAPVT IV.

DE

INEPTA CVRA CHIRVRGICA DIIVDICANDA.

§. XXII.

Non raro de cura instituta quaestio movetur, omnisque si-  
nistri eventus culpa in medicum vel chirurgum devolvitur.  
Difficillime hic judicatur, praesertim in casu medico-clinico, ob  
innumeras fere medicamentorum, eorundem dosium & pra-  
parationum & mixtura ad corpus humanum relationes, per  
temperamentum, vitae genus, aetatem, cet. in infinitum muta-  
tas. Haud parum inde facillit negotii in gradibus ignorantiae

C

deter-

determinandis. Errorum quidem chirurgicorum disquisitio difficultatibus premitur non minoribus: at cum controversiæ causæ plerumque magis sensibus exposita sit. Inde examine partis læsæ instituto, historiæque & morbi & curæ explorata, facilius fundamentum invenitur, quo physici iudicium nitî possit.

## §. XXIII.

Chirurgum ab omni culpa absolvunt, demonstratio indicationis rite formata, bene electi auxilii, & tandem impedimentorum, quibus factum est, ut ars, iners maneret, enarratio. Maximum plerumque est impedimentum curæ rite instituendæ, exinanitio vasarum per hæmorrhagiam, aegrum antè exhaustientem, quam chirurgus accerferetur, hinc omnis artis efficacia perit. Cacoehymicas, disciplinæ medicæ impatientes, manum chirurgi timentes ars servare non potest. Nec non artis auxilium per longum nimis tempus neglectum, & tandem petitum, malum augere solet, curam difficiliorem reddit.

## §. XXIV.

Duplici ut plurimum modo chirurgicorum vulgus peccare perspeximus: primo ab inflammationis incuriam, omnem fere morbum, cui manu medetur, comitantem, deinde de expellendis alienis in corpore humano hærentibus nimis cunctanter cogitant. Et hoc ultimum ex inconstantia animi, rerum suarum minus certi efficitur, meticulosi sunt, naturæ vires expectant, nec pus scindendo effundere, nec putredine colliquata vel supercrefcentem carnem & ressecando remove audent. Raro temeritate nacent, & si quando accidat, id temeritatis genus est, quod ignorantiam matrem habet.

## §. XXV.

## § XXV.

Adeoque in curæ accusatæ æstimatione eo in primis respiciendum est, ut inquiratur, quomodo in inflammatione mitiganda processerit. Hoc vero cognoscitur ex phænomenis & effectibus, inflammationem male aut bene moderatam sequentibus. Male aegro suo prospexisse demonstrant, febris vehementia, delirium, convulsiones aliaque dira symptomata, deinde gangrænæ & sphaceli progressus in corpore evchymo ceteroquin sano, inde ægri parte mutulati, quæ inflammatione cohibita, conservari potuisset.

## §. XXVI.

Maximum quoque in periculum deducuntur, per cunctationem chirurgi, præcipue in eliminandis particulis peregrinis in corpore hærentibus, sive pus sit sive partes gangrænæ confectæ sive fragmenta ossis fracti sive alia quæcunque acie lacerantia partes irritantia, acredine rodentia &c. sic pus diutius retentum carnes exedit, ulcera sinuosa excavat, ossa consumit, tandem cachexiam tabem inducit: ægerrime gangrænæ putridam per cellularem texturam quasi explosionem cohibemus, nisi in tempore præscindatur commercium, vel plane supprimitur fermentum putridum. In iis, quæ loco moventur, difficultas reponendi in dies increfcit. In his itaque dijudicandis facilius versatur, cum error chirurgi oculis subijci, & ex habitu ægroti, partisve læsæ, & morbo & medela cognitis explicari potest. Exercitatus tamen requiritur chirurgus, hisce omnibus perferutandis longa praxi aptus, ne error in ipsa disquisitione commissus, chirurgus accusato adscribatur.

## §. XXVII.

## §. XXVII.

Obstetricum errores, cum in tenerrimo corpore committuntur, vel matrem ex partus laboribus jam exhaustam male habent, plerumque de vita patientis decidunt, vel labem per omnem vitam insuperabilem saltim imprimunt; hinc maximopere animadvertendi sunt. Ex defectu cognitionis partium fetus, quæ in partu primæ ad os uteri hærent, vel mutationum & naturæ uteri ad partum accedentis ut plurimum gravissimi errores oriuntur. Exemplo sit fetus matri transverso vel alio inepto situ mollesus, qui per obstetrices mutilatur fere vel suffocatur, cum operationis levi negotio ex utero extrahi potuisset. Sed horum examen in speciali casu facilius instituitur, quam in genere determinatur.

## §. XXVIII.

Sed etiam alia sunt, quæ ex chirurgi culpa in ægros redundare possunt damna. Operationes invito Aesculapio susceptæ, quibus prosequendis impares sunt, vel ob ignorantiam vel ob moræ brevitatem chirurgi ambulatorii, huc quoque pertinent, & merito magistratus de sanitate civium sollicitus examine prævio, nisi fama præcesserit, illis exercitium artis suæ interdicit, vel eos obstringat, ut curam perficiant. Kelotomi v. c. ab Heistero jam castigati. \* Heu quot oculos Taylorus suffusione laborantes confudit, quot cæcipientes, oculis plane privavit! Sufficiat de erroribus chirurgorum dixisse; potuissent si voluissent cunctæ hæc capita exemplis illustrare; sed odiosa sunt, & chorda tacta, consonæ me non monente murmurant.

\* Heist. Diss. de abusu kelotomiae.

FINIS.



X 231 0747

ULB Halle  
007 469 942

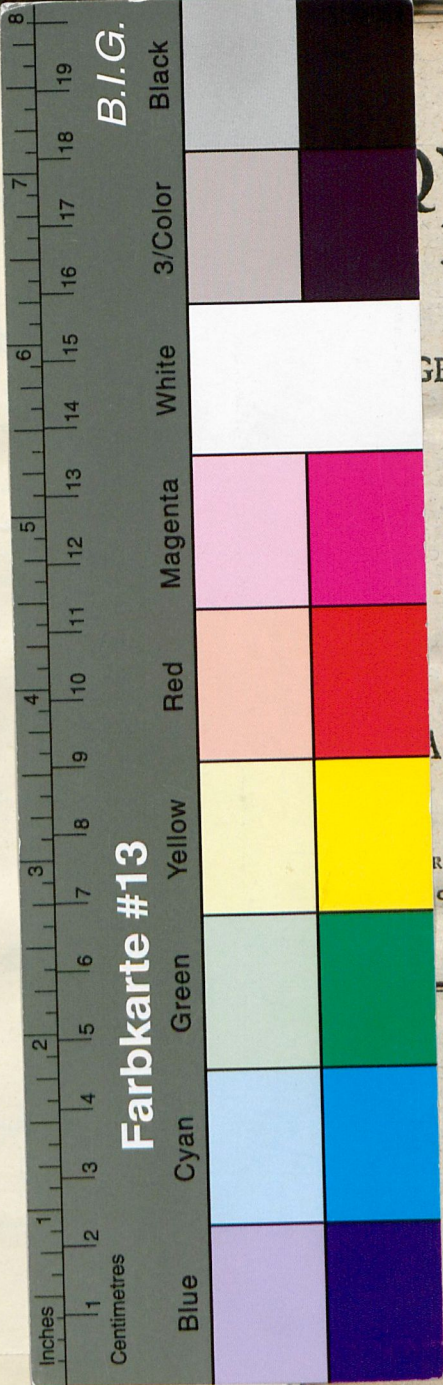
3



V018







DE 1774, 1

3

QVAESTIONIBVS MEDICO LEGALIBVS EX CHIRVRGIA DECLARANDIS

GRATIOSI MEDICORVM ORDINIS INDVLTV

PRO SVMMIS IN ARTE MEDICA HONORIBVS IMPETRANDIS

DIE VIII. FEBR. MDCCLXXIV.

H. L. Q. C.

PUBLICAE DISQVISIONI SVBMITTIT

MATTHAEVS FRANCISCVS ALIX PARISINVS

CHIRVRGIAE DOCTOR, IN ALMA EMFRIGIANA EIVSDEM ET ARTIS OBSTETRICIAE DEMONSTRATOR PVBLICVS, ACADEM. ELECT. MOGVNT. SCIENT. VTIL. MEMBR. ORDIN.

ERFORDIAE EX OFFICINA NONNII, ACADEM. TYPOGR.

