

4

DISSERTATIO INAUGURALIS MEDICA
DE
CONSTITVTIONE EPIDEMICA

EX MUTATO CORPORIS HVMANI CALORE,
TAM SPECIFICO, QVAM SENSIBILI,
EXPLICANDA;

QVAM

P R A E S I D E

D. AVGVSTO FRIEDERICH HECKER

FACVLTATIS MEDICAE PROFESSORE PVBLICO, ORDINARIO, ET ASSES-
SORE EXTRAORDINARIO, ACADEMIAE ELECTORALIS MOGVNTINAE
SCIENTIARVM VTILIVM, ET SOCIETATIS NATVRAE CVRIOSORVM HA-
LENSIS SOCIO, SOCIETATIS REGIAE SCIENTIAR. GOETTINGENSIS
LITTERAR. COMMERCII CONJVNCTO,

PRO GRADV DOCTORIS

SVMMISQVE IN MEDICINA HONORIBVS AC PRIVILEGIIS

DIE XVIII. APRIL. MDCCXCI.

HORIS LOCOQVE CONSVEVIS

PVBLICO ERVDITORVM EXAMINI

SVBMITTIT

W I L H E L M K O C H
E R F O R D I E N S I S.

ERFORDIAE

LITTERIS I. C. GOERLING, ACAD. TYPOGR.



DE
CONSTITVTIONE EPIDEMICA
EX MUTATO CORPORIS HVMANI CALORE
TAM SPECIFICO, QVAM SENSIBILI
EXPLICANDA.

Caput I.

De constitutione epidemica in genere.

I.

Calor duplici ratione corporibus inest: *ligatus* et intime cum reliquis corporis cuiusdam partibus constitutivis subactus, vel *liberatus*, ita ut vix ac ne vix cum hisce partibus cohaereat. Hic *sensibilis*, ille *specificus* (materia caloris ligata) dicitur.

A

2. Ca.

2.

Calorem nec statum nec qualitatem, sed materiam quandam elementarem, affinitatis legibus subiectam esse, docuerunt recentiores. Materia caloris omnibus fere corporibus certa atque definita proportione inhaeret, et omni huius proportionis mutatione, ipsa corporis mixtio plus minusve turbatur, alteraturque. Est igitur materia caloris pars corporum constitutiva, quae, ut partium constitutarum ut plurimum ratio est, sensu haud explorari potest.

3.

Omnis chemica affinitas limitibus gaudet exacte definitis. Sic salis alcalini Vnc. I. certam et definitam acidi copiam requirit, ut saturetur; sic omne menstruum tantum e corpore solvendo attrahit, quantum propter curatissimas affinitatis leges solvere potest. Simili ratione quodvis corpus terminatum affinitatis gradum cum materia caloris alit, ita, ut citra hunc gradum, ne minimum quidem caloris amplius recipiat.

4.

Affinitas corporum cum caloris materia valde mutabilis est. Hinc fieri potest, ut corpori ceterum haud vel parum mutato, pro circumstantiarum ratione, plus minusve caloris ligati inhaereat.

5. Ma-

5.

Materia caloris liberatur, corpus incalescit, et calor tactu et thermometro sentitur, quando:

- 1) tanta caloris iam liberati copia corpori communicatur, quanta, secundum affinitatis leges (3), reliquis partibus constitutivis haud immisceri potest.
- 2) mixtio corporis turbatur, ita, ut partes constitutivae vel seiungantur et separentur, vel novam mixtionis rationem proportionemque ineant. Sic v. g. calor extricatur, mutando fluidum quoddam corpus in solidum, aëriforme fluidum in vaporem, vaporem in fluidum strictè sic dictum, e. f. p.

6.

Extricando e corporibus calore, eundemque liberum reddendo, saepe *lux* producitur. Derivatur a materia lucis, qua materia caloris intime nupta, phlogiston produci perhibent.

7.

Imminuitur calor sensibilis, et frigus, quod caloris defectum vocant, oritur:

- 1) Si corporis cuiusdam affinitas in calorem adeo incre-
scit (4), ut maiorem possit ligare copiam, quam alio
tempore, loco, cet.

A 2

2) Si

- 2) Si mixtio corporis alteratur. Sunt enim mixtionis alterationes aliae quibus augetur (5), aliae quibus imminuitur sensibilis calor. Sic v. g. calor sensibilis de-crefcit, abducitur, et in ligatum mutatur, folvendo falia in liquore aquofo, mutando volatilia in vapores feu fluida aëriformia, rel.

8.

Quae de affinitatis legibus, copiam caloris et ligati et sensibilis in corporibus exacte determinantibus, jam prolata funt (1-7), corpori humano, eiusdemque partibus, et praere-liquis fanguini, rite applicant, caloris animalis originem inde derivantes. Sic. v. g. fanguis humanus, affinitatis quada-
dam vi, materiam caloris continet, quae, fi iuftam propor-tionem non excedat, pro parte fanguinis constitutiva feu
effentiali, habenda eft. Cum vero affinitas corporum, cum caloris materia valde fit mutabilis, necesse eft, ut fanguis etiam
humanus, pro rerum quae circumftant, ratione, alio tem-pore plus, alio minus caloris ligati, et in partem constitui-vam mutati contineat. Hinc caloris animalis feu sensibilis
mox abundans magis, et facilius extricanda copia, mox an-guftior, difficiliorque. Modus extricationis alias diximus *).

9. In-

*) *Kachel* Diff. de calore animali, Erford. 1790. 4. *A. F. Hecker*
resp. *F. E. Schroeder* Diff. de methodo refrigerante et antiphlo-
gilica per recentiorum, de calore animali doctrinam, explicata.
Ib. cod. 4.

Increscit sanguinis et reliquarum c. h. partium, in caloris materiam affinitas, decrescante earum densitate, et cohaesione (7. 2). Hinc aestivo calore urgente, et in regionibus fervidiore sole gaudentibus, sensibilis calor maior quantitas in partem corporis nostri constitutivam mutatur, et haec mutatione insensibilis redditur. Est enim aestivo tempore sanguis fluidior, massa humorum tenuior, solida molliora et longe minus densa. Oritur haec solidorum fluidorumque constitutio: ipso calore, attenuante, emolliente, relaxante; — potu aquoso multo, siti hoc tempore magis urgente, ingurgitato; — nutrimento vegetabili, ex oleribus praesertim, vel fructibus horraeis, rel. quod alma natura verno, aestivo, et autumnali tempore materna manu largitur, avariori in regionibus frigidis gelidisque, liberaliori in calidis, praesertim ubi toto fere anno sol fervet; — rel. Hisce omnibus perficitur, ut sensibilis calor gradus, qui in homine, Physiologia docente, semper idem est, activis caloribus haud vel parum augeatur.

10.

Decrescit sanguinis et reliquarum c. h. partium cum caloris materia affinitas, increscente earum densitate et cohaesione (8. 2). Fit hoc urgente frigore hyemali condensante, contringenteque. Absunt conditiones, aestivo tempore contrarium efficientes (9), et liberatus calor, corpus tangens,

A 3

haud

6
haud infigitur, sed calorem animale alendo sustentandoque relinquitur.

II.

Nomine *constitutionis epidemicae*, quatenus statum quendam externum designat, peculiaris quaedam qualitas rerum scilicet non naturalium, aëris praesertim et nutrimentorum venit, qua corporis humani propensio quaedam vel dispositio ad certum quoddam genus morborum producitur, aliturque, et morbi ex eodem genere vel frequentiores, quam alias fieri solet, ingruunt, vel epidemice grassantur, vel sporadicis malis sese immiscent.

12.

Causae constitutionis epidemicae habentur: frigus vernale, aestivale, autumnale, praesertim si gelidae noctes, diebus calore fervidis interponuntur; — tempus hyemale nimis calidum, humidum, frigore vel nullo vel brevi tantum interruptum; — omne, quod a sucto tempestatis ordine recedit; — defectus nutrimentorum ex regno vegetabili, olerum, fructuum horraeorum, rel. quo fit ut homines nutrimentis, hyemi alias destinatis, per aestatem quoque utuntur; — quaevis mala conditio ciborum, ex regno vegetabili defumtorum, quae, uti defectus, a nimia coeli siccitate, humiditate, frigiditate, rel. dependet; — annona cara; — miasmata varia, quae aëre corpori nostro communicata, statum atque

que mixtionem tam solidorum quam fluidorum diversimode alterant; rel.

13.

Omnes constitutionis epidemicae causae, varia quidem et multiplici ratione corpus nostrum afficiunt, vel transpirationem turbando, vel digestionem, vel respirationem, vel circulationem, etc. Omnium vero cardo, rebus rite pensatis, in eo vertitur: *ut partium corporis nostri, sanguinis praesertim, cum caloris materia affinitatem mutent, — maiorem aestivam minuunt, — minorem hybernium vero augeant* (9. 10).

14.

Constitutio epidemica, ut status internus corporis considerata (11), *in mutata et praeternaturali affinitate partium corporis cum materia caloris consistit.* — Probant hanc sententiam:

- 1) Modus agendi *causarum* epidemicae constitutionis, in corpus humanum (12).
- 2) Morborum, vi constitutionis epidemicae grassantium *symptomata*, quae omnia fere ad turbatum caloris animalis gradum atque perverfam ordinem redeunt.

3)

- 3) *Prophylaxis* morborum, ab epidemica constitutione provenientium, quae in genere in conservatione idoneae affinitatis sanguinis in calorem consistit.
- 4) Eorundem denique morborum *curatio*, quae dictam affinitatem, ut rei necessitas postulat, vel maiorem, vel minorem reddit.

15.

Constitutionem epidemicam, a praeternaturali, quae corpus nostrum et caloris materiam intercedit, affinitate derivantes, haud negamus: vis vitalis constitutionem, primarum viarum conditionem, humorum et blanditiem et acrimoniam, morborum coexistentiam et complicationem, quamcunque aliam causam morbificam etc. in constitutionis epidemicae consideratione, maximi momenti esse. Imo aetas huius loci est.

16.

Loquuntur de variis constitutionis epidemicae generibus, quorum plurimi haud firmo innituntur talo (Cap. VI). Prae reliquis simplicitate sese commendat eiusdem constitutionis divisio in *inflammatoriam*, *catarrhalem*, *biliosam*, et *putridam*. Iam de singulis seorsim!

Caput

Caput II.

De constitutione epidemica inflammatoria.

17.

Constitutione epidemica inflammatoria praedominante, frequentiores proveniunt febres inflammatoriae, topicæ inflammationes, et qui ab inflammatoria s. d. dispositione dependent morbi. Sporadicis chronicisque malis, alias ab inflammatione toto ut aiunt coelo diversis, inflammatorii quid adiungitur.

18.

Omnis morbi inflammatorii signum evidentissimum est: caloris sensibilis augmentum, quo fit, ut, sensibilitate haud alienata, vel totum corpus, vel inflammata solummodo pars, plus minusve incalescat. — Morbi inflammatorii, omnesque fere morbi, constitutione inflammatoria regnante, aborti, sanantur methodo refrigerante et antiphlogistica, qua praeter naturam auctus corporis nostri calor imminuitur.

19.

Tempus, quo constitutio epidemica ad inflammatoriam vergit, hyems est, et quando frigidum coelum praedominat. Hoc tempore affinitas corporis ad calorem minima est, calor liberatus, vel corpori admotus, vel in ipso corpore forte ob-

B

ortus

ortus et extricatus, non vel parum subigitur, reliquis sanguinis partibus constitutivis haud apponitur, ideoque in caloris materiam infixam non mutatur, et hinc varia aut in universo corpore, aut in singula quadam parte, symptomata excitat inflammatoria. Accedit aëris frigiditas, quae corpus irritando, omnes fere functiones actionesque, praesertim oscillatorium vasculorum sanguiferorum motum, auget, accelerat, et sic infixum sanguinis ignem liberando, calorem corporis sensibilem copiosorem reddit. —

20.

Docet quidem experientia, hyberno tempore, et quando frigida tempestas regnat, constitutionem epidemicam fieri plerumque inflammatoriam. Sed quaeritur: an haec constitutio, ab aliis quoque causis, corporis nostri cum caloris materia affinitatem reddentes minorem, provenire dependereque possit? — Sporadicae inflammationes, quarum ortus latet, et quae ab evidenti quadam causa vix possunt derivari, forsitan ex immutata sanguinis cum caloris materia affinitate proveniunt cuius causa haud facile invenitur. Sunt enim vel clandestinae, vel vix observabiles, siccitatis, humiditatis, elasticitatis, gravitatis, electricitatis, magnetismi etc. imo commercii cum calore, mutationes, quae in atmosphaera contingunt, quae omnes in corpus nostrum plus minusve agunt, quaeque sine ullo dubio sanguinis nostri affinitatem cum calore, diversimode mutant, et vel maiorem vel minorem

norem

norem reddunt. Formatur ex his ad propositam quaestionem responsio!

21.

Rarissime solitaria vel pura invenitur constitutio epidemica inflammatoria, sed diversimode corrupta et complicata. Causae in corrupta et depravata hominum constitutione, quae culturam et naturae simplicitatis negligentiam sequitur, facile reperiuntur. Ponamus duos homines, regnante constitutione epidemica inflammatoria, a morbo quodam inflammatorio affici; unum plebeium, robustum, sanissimum, optima vi vitali praeditum; — alterum aulicum, debilem, luxuriae omnis generis artibus perniciosissimis, educatione molli etc. corruptum et ad varios morbos dispositum. — In *primo* morbus, ut corpus et vires aegroti, fortis est, inopinate et magna cum vi incipiens, mere inflammatorius, brevissimus, et — nisi mala praxi medica corrumpitur — absque omni incommodo, in plenissimam transit sanitatem. In *altero* varii generis signa praenuncia antecedunt, morbus, ut vires, debilis est, symptomata inflammatoria lenissima, pauca, fugitiva, et cum symptomatibus nervosis, biliosis, gastricis, ab-acrimoniis corruptelisque variis provenientius, rel. complicata; — morbus fit longus, chronica relinquit mala, etc. — Sic arte mutantur, quae secundum epidemicam constitutionem, naturae legibus consentaneam, aliter fieri debuissent!

Prophylaxis tempore constitutionis epidemicae inflammatoriae adhibendae cardo, in densitatis partium corporis, sanguinis praesertim, imminutione, — nimii caloris liberati, vel in ipso corpore nati vel adventitii, evitacione, — et cautissima loci frigidioris cum calidiori mutatione vertitur. Dicitur constitutionis in corpus nostrum actioni obesse ergo: victus attenuans, potus frequentior, venaesectio in plethoricis, omne quod sanguinem attenuat, et solida humectat, emollit, commoratio in loco nec nimis calido nec frigido, consuetudo omnes aëris mutationes impune ferendi, c. f. p.

Caput III.

De constitutione epidemica catarrhali.

Morbi, qui cum frequentiores grassentur, constitutionis epidemicae catarrhalis praesentiam prodent, sunt:

- 1) *Catarrhi* s. levioris gradus inflammationes superficialium, ubi in statu naturali secretio humoris aquosi, mucosique perficitur, e. g. tunicae Schneideri et tunicae interioris glandulosae oris, oesophagi, laryngis, asperae arteriae, — imo intestinorum, urethrae et vaginae. Vt plurimum *defluxione catarrhali* comitatur.

2) Inflammationes musculorum, aliarumve partium inter-
narum, praesertim circa ossium iuncturas, quae cum ab
inflammatione genuina diverfi sint, *rheumatismi* nun-
cupantur.

3) Morbi, *arthritici, podagrivi*, rel.

24.

In omnibus hisce morbis, inflammationibus ceterum ut
ovum ovo satis superque similibus, *acrimonia* quaedam, evi-
dentissimis signis cognoscenda sese praebet. Vocatur *catarr-
halis, arthritica, rheumatica, podagrica*, etc. Derivant hanc
acrimoniam: a miasmate quodam peculiari, irritante, aërem
nescio quibusnam mirificis directionibus, pervolitante; —
ab acrimonia peculiari, in ipso corpore oborta; — a cor-
rupta materia perspirabili, quae suppressa erat; cetera. Dicam
de hac re, quae mea sunt:

25.

Constitutio epidemica catarrhalis, omnibus fere anni
temporibus adeste potest; ut plurimum vero tempore ver-
nali et autumnali regnat, ubi frequentiores et celeriores coeli
frigidi cum calido mutationes et vicissitudines contingunt.
Hisce omnibus, et interdum, ut crederem, clandestina qua-
dam atmosphaerae mutatione (20), corporis nostri, san-
guinis praesertim affinitas in caloris materiam, frequentissi-
mas et celerrimas subit mutationes. Partem ideo sanguinis

B 3

confi-

constitutivam, infixum calorem puta, mox maiori, mox minori abundantia adeste, necesse est, quo fit, ut tandem mixtio sanguinis alteratur, mutaturque. Alterata vero mixtione sanguinis, varia in corpore oriuntur acrimoniae cuiusdam signa, quamvis veram sanguinis acrimoniam nec sensu nec experimento chemico compertam habere possumus. Simplicissima est dicta acrimonia, quamdiu *mere catarrhalis* manet; — in morbis arthriticis, rheumaticis, podagricis rel. acrimonia catarrhalis mirifice mutata, modificata, composita et complicata est. — Insultus arthritici, et omnia mala, quibus hisce cum morbis commercium est, ut nephritici dolores, apoplectici motus et insultus, e. s. p. plerumque contingunt, vel longiora, graviora, periculosiora redduntur, quando constitutio epidemica catarrhalis est. — Morbi partium s. d. catarrhalium (23. 1), constitutione epidemica catarrhali dominante, longiores deterioresque fiunt. Sic v. g. leucorrhoeae et blennorrhagiae, quae in regionibus, ubi constitutio semper catarrhalis est, perdifficile, in nostris vero regionibus tardius sanantur, dum constitutio epidemica catarrhalis regnat. —

26.
Prophylaxis morborum catarrhalium, praesertim in cauta frigoris cum calore mutatione, et in consuetudine omnes aëris mutationes impune ferendi consistit. Saepe omnis cura, morbis catarrhalibus avertendis, impar est, quando ex
 occul-

occulta atmosphaerae turbatione proveniunt. Prophylaxis arthritidis, podagrae, cet. cum haec mala complicata sint, non huius loci est. —

Caput IV.

De constitutione epidemica biliosa.

27.

Morborum biliosorum, polycholiae, februm biliosarum, icteri, rel. frequentia, morborumque alias non biliosorum, ad polycholiam vergens natura, constitutionis epidemicae biliosae praesentiam denotat.

28.

Si unquam alicuius constitutionis epidemicae natura, sententiam nostram de harum constitutionum origine atque causa (13. 14), probando inservire possit, certe biliosae constitutionis ratio est! Oritur enim haec aestate adultiore et autumno, quando aestivales ignes maximi et sicillimi fuerunt, crebriores dierum calidissimorum cum noctibus frigidis vicissitudines contingunt, et olera fructusque horraei deficiunt. Aestate corporis cum calore affinitas maxima est, et eo maior caloris ligati quantitas in corpore colligitur, quo copiosior sensibilis calor vel in ipso corpore oritur, vel eidem

eidem ab externis communicatur. Fit hoc aëre praefertim calidissimo, et nutrimentis calefacientibus, multa caloris materia praeditis, alias tempori aestivali haud destinatis. — Bilis omnem suam vim a phlogisto habet, oritur ergo ceteris paribus maior atque longe efficacior huius succi copia, dum in sanguine infixi ignis partes abundant. Haec partium biliosarum abundantia latet saepe, quamdiu vi maioris affinitatis quasi celantur et absconduntur; mutata vero hac affinitate, v. g. frigoris in sanguinem actione, minore reddita, subito atque derepente, polycholia evadit evidenter, et morborum biliosorum cohors, rus pervadit atque urbes. Aggredit ut plurimum primo homines humilioris conditionis, et eo quidem maiori crudelitate, quo magis dictae biliosae constitutionis epidemicae causae, in eiusdem generis homines agunt.

29.

Sunt, quae adjuvant et constitutionem epidemicam biliosam, et morborum biliosorum ipsam eruptionem, *causae accessoriae*, ut animi pathemata, quae peculiari quadam vi in bilem agunt; annona cara, quae ad insolita esculentorum genera homines compellit miseros; diæta lautior, quae cibis potulentisque utitur permulta caloris materia nuptis, c. f. p.

30.

Morbi biliosi vario eoque valde diverso comparent schemate. Causæ sunt: propria, singulorum hominum constitutio, bilis abundantis corruptio vel depravatio varia, eiusdem bilis sedes varia vel in primis vel secundis viis, complicatio cum morbis inflammatoriis, catarrhalibus, putridis, aliisque, cet.

31.

Methodus morborum biliosorum avertendorum, ex antecedentibus patet. Consistit in causarum 28, 29 dictarum evitatione, quantum fieri potest curatissima. Praesertim diaeta acida polycholiae obest, non quidem alcalinae bilis corruptioni, ut olim credebatur, resistendo, sed potius superfluam, ut nobis videtur, caloris materiam absorbendo, cum acida et dictam materiam longe maxima intercedat affinitas. Sequitur inde necessitas, ut acida quibus eo utuntur sine, ut bili resistant, dephlogisticata propinentur. —

Caput V.

De constitutione epidemica putrida.

32.

Constitutionem epidemicam putridam adesse dicunt, dum morbi putridi, febres praesertim putridae vulgares observantur,

C

tur,

tur, et aliis quoque morbis facile putridum quid sese adiungit, e. g. vulneribus gangraena, inflammationibus sphacelus, etc.

33.

Constitutio haec in fervidissimum anni tempus incidit, dum sanguis et reliqui humores tenuissimi, solidaque mollissima et summe relaxata inveniuntur. Hoc tempore affinitas corporis in caloris materiam maxima est, uti ex antecedentibus patet, et hinc facile eiusdem materiae plus in corpore colligitur atque absconditur, quam absque sanitatis periculo fieri potest. Simul vis vitalis energia, et sanguinis densitas vel potius coagulabilitas, summo calore externo debilitatur. In his vero putredinis universalis ratio consistit; est enim sanguinis putredo in corpore vivo nihil aliud, nisi imminuta coagulabilitas, solidorum putrescentia nihil, nisi vis vitalis summe fracta atque debilitata. Sanguinis solidorumque sic putrescentium partes constitutivae leviter tantum et valde debilitata affinitate inter se cohaerent, facileque separantur, unde calor s. d. mordax, digito explorante peculiari quodam sensu punctorio observabilis; cruor sanguinis macularum s. petechiarum forma sub cute effusus; serum acre, quod in vesiculis etc. colligitur, e. s. p. — Putredo universalis, quae in vivo corpore animali observatur, rite pensitata, a vulgari putredinis idaea, quam longissime abhorret, et hinc potius proclivitas in putredinem dicenda esset. Quae in vera cada-

veris

veris putredine vere fiunt, in vivi corporis putrescentia universaliter praeparantur tantum. Putredinis localis longe alia res est, quae nimirum ad ipsam partis corruptionem et plenariam destructionem saepe extenditur. —

34.

Negari quidem non potest, calorem tam infixum quam sensibilem, multum ad putredinem in corpore animali excitandam conferre: *hic*, infixam caloris materiam augendo, in quam sanguinis affinitas, crescente tenuitate, crescit; sanguinem ipsum attenuando; viresque vitales debilitando; — *ille* intimam partium sanguinis constitutarum mixtionem, qua mirabilis ille vitalis latex, diversa partium dissimilium natura haud obstante, semper homogeneous conservatur, alterando, et ad facilem separationem pronam reddendo; calorem sensibilem iterum augendo, si quoviscunque modo extricatur, &c. Interea tamen proclivitas tantum s. dispositio ad putredinem calore producit, et producta nutritur. Ipsa vero morborum putridorum eruptio, ab aliis iisque diversissimis causis dependet, v. g. a nutrimentis corruptis, in putredinem pronis; ab animi variis pathematibus perturbationibusque, ipsam vim vitalem infringentibus; a miasmate vario, corpori vel aëri vel contactu communicato; &c.

35.

Saepe morbi inflammatorii, catarrhales, biliosi, e. p. in putridos transeunt, dum putrida constitutio epidemica

mica huic metaschematismo ansam praebet. Dantur ergo inflammationes putridae, morbi catarrhales et bilioli putridi, &c. Putredo, vel in primis praesertim viis, vel in secundis haeret; in utroque casu varia adesse potest acrimonia, varia complicatio, varius putredinis gradus; — quae omnia ad causas diversi morborum putridorum schematis referenda sunt. — Methodus morborum putridorum prophylactica facile ex praecedentibus colligitur.

Caput VI.

De constitutionibus epidemicis aliis.

36.

Sunt, qui de aliis constitutionis epidemicae generibus loquuntur. Dicam memoratu dignissima:

- 1) *Constitutio epidemica, exanthematica* dicitur a frequentia morborum exanthematicorum. Interdum specifica quaedam materia in causa est, quae vel in ipso corpore nata, vel eidem aëre, contactu, &c. illata, exanthema producit. Sic variolae, morbilli, exanthema miliare, e. a. produci videntur. Epidemica quaedam constitutio, sine dubio in causa est, ut contagiosorum morborum miasma modo facilius et frequentius in corpus nostrum agat modo eundem afficiendo plane impar sit. Probant hanc sententiam variolae sporadicae, quae certis tantum temporibus epidemicae evadunt; — probant morborum contagio-

tagiosorum epidemiae, quae saepe saepius, novo anni tempore adveniente, plane atque subito intercipiuntur. — Sunt vero alia exanthemata, a specifico miasmate haud dependentia, quae tanquam symptomata in morbis proveniunt, e. g. petechiae in morbis putridis. Quod reliquum est, morborum exanthematicorum frequentiam nominis constitutionis epidemicae vix dignam censeo, cum morbi exanthematici vel mere inflammatorii, vel catarrhales, vel biliosi, vel demum putridi observentur, ita, ut exanthema complicationem potius, quam veram epidemicam constitutionem sistere videatur. Ceterum in exanthematum, acutarum praesertim, consideratione, tam pathologica quam therapeutica, calor corporis, praecipue sensibilis, maximi momenti est; sic v. g. exanthema eo facilius, celerius, et longe maiori copia erumpit, quo magis corpus calet, et quo liberior procedit caloris ad cutim depositio, et per corporis superficiem exhalatio. — Constitutio epidemica s. d. *scabiosa*, forte a frequentia Acari exulcerantis provenit, quae certis temporibus contingere potest. —

- 2) *Constitutione epidemica verminosa* regnante, vermes in corpore humano longe copiosiores existere dicuntur. Observarunt omnino morbos verminosos epidemice grassantes. Sed unde haec vermium frequentia? Num simul cum victu corrupto, putrescente, seminum verminosum ingeritur? Num aucto corporis nostri calore exclu-

excluduntur? — Quae de hisce quaestionibus disputant ad scopum nostrum haud pertinent; et praeterea morbi verminosi, secundum veram quam habent naturam considerati, vel inflammatorii, vel catarrhales, vel biliosi, vel, quod plurimum fieri solet, putridi existunt. —

- 3) *Constitutionem epidemicam gastricam* nullam dari, facile patet. In omnibus enim morbis, iisque diversissimis, status s. d. gastricus, qui cruditatum, primis viis inhaerentium summam comprehendit, casu potius, quam epidemicae constitutionis vi, adesse potest.
- 4) Eadem fere res est *constitutionis epidemicae pituitosae* et
- 5) *Constitutionis epidemicae nervosae*; pituita nimirum, et status nervosus, varii generis morbis, et diversissima quidem ratione, sese adiungere possunt. —
- 6) *Constitutio epidemica dysenterica* adest, dum morbi catarrhales (Cap. III), ad intestina devoluuntur. Morbus dysenteriam comitans, mox inflammatorius, mox biliosus, mox putridus, mox alia, eaque valde diversa ratione complicatus est. —

Haec sunt, quae *novam* de constitutione epidemica theoriam nostram proxime attingunt. Vellem, ut iusti rerum arbitri novam sententiam, si forsân rigorosiore examine non plane indignam invenerint, vel emendarent, novisque rationibus firmiorem redderent; — vel argumentis refutarent. Nam aeque utilis doctorum virorum labor est: refutare errores, vel addere inventis nova inventa!

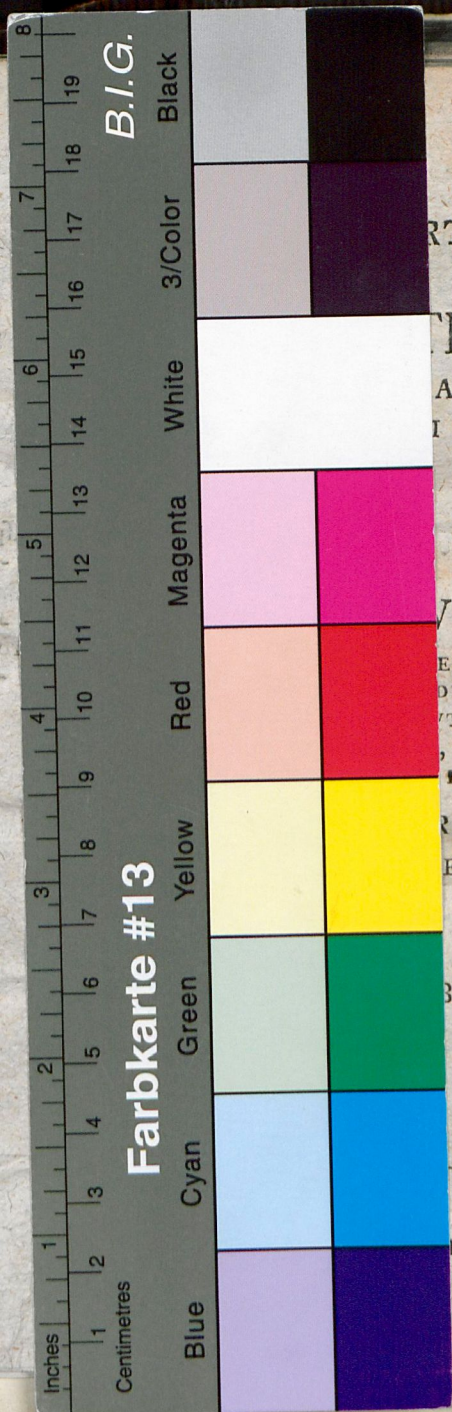
VD 10

ULB Halle
005 364 396

3







4

RTATIO INAUGVRALIS MEDICA
DE
STITVTIONE EPIDEMICA

ATO CORPORIS HVMANI CALORE,
I SPECIFICO, QVAM SENSIBILI,
EXPLICANDA;

1794/1

QVAM
P R A E S I D E
V S T O F R I E D E R I C H H E C K E R

MEDICAE PROFESSORE PVBLICO, ORDINARIO, ET ASSES-
DINARIO, ACADEMIAE ELECTORALIS MOGVNTINAE
VTILIVM, ET SOCIETATIS NATVRAE CVRIOSORVM HA-
SOCIETATIS REGIAE SCIENTIAR. GOETTINGENSIS
LITTERAR. COMMERCII CONJVNCTO,

RO GRADV DOCTORIS

E IN MEDICINA HONORIBVS AC PRIVILEGIIS

DIE XVIII. APRIL. MDCCXCI.

HORIS LOCOQVE CONSVEVIS

BLICO ERVDITORVM EXAMINI

SVEMITTIT

W I L H E L M K O C H
E R F O R D I E N S.

ERFORDIAE

TERIS I. C. GOERLING, ACAD. TYPOGR.

