





DE
PROGNOSI EX LINGVA
IN QVIBVSDAM MORBIS
FORMANDA

DIVINI NVMINIS AVSPICII
ET

GRATIOSI MEDICORVM ORDINIS CONSENSV
PRAESIDE

D. ANDREA ELIA BÜCHNERO,

SACRI ROMANI IMPERII NOBILI,
POTENTISSIMO BORVSSIAE REGI A CONSILII INTIMIS,
MEDICINAE ET PHILOS. NATVRAE. PROFESS. PVBL. ORDIN.
FACVLT. MEDICAE H. T. DECANO, IMPER. ACADEM.
NATVRAE CVRIOSOR. PRAESIDE ET COMITE
PALATINO CAESAREO,

PRO GRADV DOCTORIS

D. OCTOBR. A. S. R. M DCC XLVIII.

H. L. Q. C.

IN REGIA FRIDERICIANA

DISPVTABIT

CHRISTIANVS WILHELMVS PAVLI,
MAGDEBVRGICVS.

HALAE MAGDEBVRGICAE,

TYPIS IOANNIS CHRISTIANI HILLIGERI ACAD. TYPOGR.



DE
PROGNOSI EX LINGVA
IN QUIBUSDAM MORBIS
ROMANA

DIVINI NUMINI AVSPEXIT
GRATIOSI MEDICORVM ORDINIS CONSENSV
TRAVESIB

D. ANDREA BELLA BUCHNERO

SACRI ROMANAE IMPERII
POTENTISSIMO BORSSINI REGI A CONSILII INTIMIS
MEDICINAE ET PRINCEPS NATURAE PROFERRE PAVLI ORDIN
FACULTATE MEDICAE ET DEBORUM IMPERII ACADEM
NATURAE CURIOSORUM PRAESES ET COMITE
CATHEDRAE CATHEDRAE

PRO GRADU DOCTORIS

D. ANNO 1722 K. MDCCLXXII
IN REGIA FIDERICIANA
CHRISTIANVS WILHELMVS PAVLI
MAGISTER

THE JOHANNES CHRISTIANUS WILHELMUS PAVLI



VIRO.
EXCELLENTISSIMO. DOCTISSIMO.
EXPERIENTISSIMO.

DOMINO.
IOANNI. DANIELI.
KESLERO.

MEDICINAE DOCTORI. CELEBERRIMO.
PHYSICO. PROVINCIALI. MERITISSIMO.
MILITVM. PRAESIDIARIORVM. VT. ET. COLO.
NIARVM. PALATINARVM. NEC. NON. GAL.
LICARVM. MEDICO.

COLLEGII. MEDICI. MAGDEB. SODALI.
AFFINI. SVO. PLVRIMVM.
HONORANDO.

HASCE. THESES. INAVGVRALES.

IN

DEVOTISSIMI. CVLTVS. TESSERAM.

ET.

SVI. STVDIORVMQVE. SVORVM.
COMMENDATIONEM.

D. D. D.

CHRISTIANVS. WILHELMVS. PAVLI.



VIRO
EXCELLENTISSIMO DOCTISSIMO
EXPERIENTISSIMO
D O M I N O
IOANNI DANIELI
KESLERO

MEDICINAE DOCTORI CELEBRISSIMO
PHYSICO PROVINCIALI MERITISSIMO
MILITVM PRAESIDIARIORVM VT ET COLO-
NIARVM PALATINARVM NEC NON GAL-
LICARVM MEDICO
COLLEGII MEDICI MAGDEB. SOCIALI

AFFINI SVO PLVRIMVM
HONORANDO

HASCE THESIS INVADEMPES

IN

DEOPTIMUM CVLTVS TERRAM

ET

SVM STVDIORVMQVE SVORVM
COMMENDATIONEM

D D D

CHRISTIANVS WILHELMVS BAVLE





Ex quo, Excellentissime
Domine Doctor, affi-
nitate mihi coniunctus
fuiſti, nil mihi potius
fuit, quam vt occasio mihi commo-
da offeratur, ſingularem TVVM
erga me amorem, nec non ſingulare
TVVM

TVVM studium, me, quibuscun-
que rebus possis, iuuandi, publice
testatum faciendi. Hinc non potui
non, quin praesentem occasionem,
obseruantiam meam & animum
TIBI deuinctissimum testaturus, ob-
uiis vlnis exceperim. Accipe igitur
hasce inaugurales Theses ea bene-
uolentia, qua obseruantia easdem
offero, hoc subiuncto voto, vt
gratia diuina consilii TVIS aequae
ac auxiliis se semper comitem prae-
beat: TE ipsum vero, cum splen-
didissima familia, felicem ac fospiti-
tem quam diutissime confer-
uare velit.



DISSERTATIO INAUGVRALIS MEDICA
DE
PROGNOSI EX LINGVA
IN QVIBVSDAM MORBIS FORMANDA.

PROOEMIUM.



*M*ibi de specialissima materia tra-
ctanti, nimirum de prognosi
ex lingua in quibusdam mor-
bis formanda, in memoriam in-
cidit symptoma illud, morbillis
infantum epidemicis in Anglia
familiaris, quod & Medici & ad-
stantes boni exitus prænuncium
habent, de quo SYDENHAM ita: Praetereo

in praesentiarum ingens illud solatium, quod adfert venaesectio infantum *PERTUSSI*, in qua remedia quaelibet pectori dicata longo post se linquit interuallo; *vid. eiusd. Opp. Sect. IV. Cap. V. Vocatur haec tussis Anglis chin-cough, vel hooping-cough. Grauem hunc Auctorem versantes non fugit, quod in variolis ac morbillis infantum venaesectionem imperauerit, experientia multiplici edoctus, quod bene cesserit, infectura in morbillis tussi boni ominis. Haec tussis, si quid video, in censum excretionum referenda, quae, ceteris paribus, morbum indicant, uti v. g. saluatio in variolis confluentibus, vel alia excretionis criticae species. Num vero hoc climati nostro scriptum, non diiudico, limatioris iudicii Viris id relinquendo. Hinc plura non addens, Et thematis mei memor, accingo me ad illius tractationem, Deum comprecatus, ut omnia cedant feliciter!*



§. I.



Tantum non omnia in statu hominis praeternaturali *boni* vel *mali praesentis indicia* praebent, vel *venturi praesaga* sunt, quibus Medici, non quasi hieroglyphicis microcosmicis, sed signis sensu cognitis & notis, iudicium de morbi vel felici, vel ferali euentu superstruunt, quodue *prognoseos* nomine venit.

§. II.

Cum vix non omnia prognosi formandae apta sint, non mirum, si Medici vilioris momenti aliis fortan visa, sicque praeteruisa, in usum prognosticum vertere sciant. Medicorum quis negat, multa *in sensibus externis* huic fini respondentia sita esse? Quam multa in *oculis* aegrotantium sita sunt, quae ad formandam prognosin valent. *Oculi primum moriuntur*; CAMERARIUS *Memor. Cent. XIV. Part. 28. Viuentium, morientium oculi non iudem; ibid. Cent.*

XIV. Part. XXIX. omnes quoque animi affectus detegunt, ibid. Cent. VII. Part. XX. Si oculi in cynanche vertuntur, & veluti iis, qui strangulantur, prominent, mors in propinquo est; Illustr. b. m. HOFFMANNVS Med. syst. Tom. III. Sect. I. Cap. XV. §. XIV. Si in febribus feroces, truculenti, torui, exferti, delirium portendunt; HIPPOCRATES Aph. Sect. IV. 19. Excellent. IVNCKERVS Semeiol. Tab. XIII. p. 588.

§. III.

Quinam quaeso! suboluerit modo, Medicos nares ita perfricuisse suos, vt morbi euentum odorari didicerint. *Odor* enim, quem spirat aeger, Medico iudicium de morbi euentu suppeditat, indeque **BAGLIVIVS** ex eo non solum se iudicare solere, vtrum morbus facilis vel difficilis, brevis vel diuturnus, vel alterius generis futurus sit; sed etiam aegros, qui morituri sunt, nonnullis ante mortem diebus veluti cadaverosum exhalare foetorem, asserit, in *Praefat. Tract. de Fibra motrice & morbosa p. 8.* Sic quoque terram quidam oluit, apud **BORELLVM Cent. IV. Obseru. 8.** & paullo post fatis cessit, vnde dein etiam **GARMANNVS**, in puella febre consumpta, ex *fracido terrae odore* instantem mortem certe praenunciavit; vid. *Ephemer. Nat. Cur. Dec. I. Ann. I. Obs. 144.* Hinc etiam in cachexia, si inter alia signa e corpore aduersus odor spirat, mortem aliquot mensibus ante praenuntiare licebit, teste *Illustr. b. m. HOFFMANNO Med. system. Tom. III. Sect. I. Cap. XV. §. XIX.*

§. IV.

de Prognosi ex lingua in quibusdam morbis formanda. 7

§. IV.

Quam vario modo porro *facies* aegroti, eiusque *color* exitus morbi index sit, egregie demonstrarunt Illustr. b. m. STAHLIVS, *Diss. de facie morborum indice* & Excellent. QVELMALZIVS, *Dissert. de Protoposcopia medica*. Sic flauedo obstructionem hepatis arguit, teste WEPFFERO *Obs.* p. 420. Cuicunque hydroptico ascitico *facies* derepente plumbea euadit, mors ostia pulsat, BAGLIVIVS *Opp. Lib. I. p. 78*. In magnis morbis optima *facies* optimum, in paruis pessima, pessimum, iuxta HOLLERIVM *Coac.* ex HIPPOCRATE. Hydrope pectoris vel abdominis, vel cachexia laborantibus, si *color faciei* rubicundus, siue mediocriter bonus, derepente mutetur in luridum & plumbeum, aeger repentina morte morietur paucis elapsis diebus, aut mense ad summum, BAGLIVIVS *l. c. p. 139*. Si in acutis & perniciosis febribus *facies* multum recesserit a statu naturali, periculum time in aegro, Idem ille *l. c. p. 146*. Si inflammatio in necrosin, siue sphacelofam putredinem, transit, inter alia signa hoc subindicat *vultus foedus ac pallens*, qui tunc comparet, HOFFMANNVS *l. c. p. 347*. Si in cholericomorbo *facies* flavescit, vel pallescit, in ancipiti aegrum versari inter alia significat idem hic grauissimus Auctor *l. c. p. 349*. Si in hydrope (inter alia) *facies* flavescit, mortem aliquot menses ante, quam accedit, haud dubie praesagire licet, *ibid. p. 351*. Imo, quod vix credant alii, ex aegrorum *unguibus* Medici non fallax augurium dare possunt. Si enim in acutis aeger *ungues* pallidos habet, hora adest decreto-

cretoria, HOFFMANNVS *l. c. p. 345.* Si in phtihicis, inter alia nimirum signa, *ungues pallent, funectus euentus diu ante colligi potest, ibid. p. 352.* Si *ungues & digiti liuescunt in febre, mors confestim expectanda est, notante HIPPOCRATE Prognostic. f. 6. Coac. 493.* Confer. etiam Excell. IVNCKERI *Semeiol. Tab. XIII. p. 594. n. 83.* Taceo alia.

§. V.

Hinc non est, quod ob huius specialissimae materiae tractationem caperatum aliorum frontem perhorrescam. Nec, vt spero, putet quispiam, me casu, in inusitatum quid pruriens, eam arripuisse, sed destinato consilio elegisse.

§. VI.

Absoluant vero hanc tractationem I) *historiola huius prognoseos*; II) *morborum recensio*, in quibus locum inuenit; & III) *scrutinium causarum*, cum subiunctis *rationibus*.

§. VII.

Ante vero, quam ad primum momentum progredior, praefandum esse duxi, quod pro obiecto hic loci non habeam prognosin ex lingua, si idiopathicis morbis corripitur, vti varii dantur, quibus, testantibus obseruatoribus crebraque experientia, lingua adfcitur, vt sunt linguae excrescentia, ab HORSTIO *Part. II. Lib. IV. obs. singul. 33* descripta; linguae cancer, in *Annal. phyl. med. Wratislauenf. Tentam.*

de Prognosi ex lingua in quibusdam morbis formanda. 9

tam. XXIX. p. 149. explanatus; linguae ulcerosae durities, a RVYSCHIO *Obs. 76.* notata; fistula, in A. N. C. *Dec. II. Ann. II. obs. 52.* adducta; ardor & siccitas extra febres, a BOOTIO *Tr. de aff. omiff. C. 8.* exposita; tumor cum folliculo, a WEPFERO *Obs. p. 950.* propositus, &c. quippe in quibus, & aliis adhuc linguae morbis, ex ipso, quo adficitur, morbo, prognostis formanda est; sed primum huius tractationis obiectum est *prognosis* ex lingua, diagnosi ex eadem non exclusa, quatenus sub aliis morbis *symptomatice* patitur, & quae diuersa linguae constitutio illi *consecutivae* tantum superuenit, ita ut lingua non quidem sui, sed morbi in corpore saeuientis, tam status, quam euentus praebet indicium; uti etiam ex hac vel illa linguae constitutione aegrum non mori oportet, sed ob morbum, cuius symptoma est, lethaliter euenturum, cuius indicem tantummodo sese oculis sistit.

§. VIII.

Quod nunc ad *historiolam medicam* huius prognoseos attinet, certe! non heri aut nudius tertius enata, aut ficta est. Diuus medicinae parens, artis prognosticae facile princeps, HIPPOCRATES, illius iamiam mentionem facit, ut *libr. VI. Epid. Sect. V. Prorrh. I. 3. 11. 19. 20. Coac. 229. 231. 234. 383. 384. 400. &c.* GALIENVS in *Comment. in Hippocr.* CELSVS, *Proib. CASVLANVS* de lingua, qua maximum est morborum acutorum signum; *Aemil. CAMPOLONGVS* in noua cognoscendi morbos methodo; *Thom. FIENVS*, *FERNELIVS*, *ARETAEVS*, *Iac. ALBER-*

B

TI,

TI, NELLANVS, GLACANVS, HVGGETIVS, IESSENIVS, PRAEVOTIVS de *signis medic.* Io. Thom. & Io. Georg. SCHENCKII, WOLFFIVS, *Exercitat. Semiotic.* I. IDDELIVS de *signis medic.* SYLVIVS de *sign. medic. Prosp.* ALPINVS, ARGENTERIVS, Roderic. a CASTRO, SCHRAEDERVS *Exercit. III. de sign. med. §. 25.* WEDELIVS *Exercitat. Semiot. patholog. it.* SYDENHAM & BAGLIVIVS, variis locis infra citandis, b. noster HOFFMANNVS, Excellent. ALBERTI, IVNCKERVS, alii.

§. IX.

Praeterea Medici non in historica recensione acquiescunt, nudam illius mentionem faciendo, sed insuper eam valdopere commendant; dum hac ratione infans aegrorum lingua Medicum in praedicendo disertum saepe reddere possit. In testem huius rei vtor *Cel. BAGLIVIVM*, qui *Opp. Lib. I. Cap. XIII. p. 137.* haec habet: *In morbis nunquam ab aegro discendas, nisi linguam inspexeris. In malignis febribus prae ceteris consideranda sunt, lingua, &c. l. c. p. 141.* Idem Auctor meminit, Medici esse, ut, inter alia, in indagandis morborum causis ad ea respiciat, quae per oculorum fidem se manifestant, ut *linguae adfectiones, ib. Lib. II. c. IX. p. 210.* Et *ead. pag. infra: Lingua prae ceteris subindicabit intimiorem morbofi sanguinis statum, &c.* Imo inter desiderata in arte diuina reponit *historiam diagnosticam, prognosticam adfectionum linguae, p. 195. coll. p. 425.* Sic etiam Ex-
cell.

de Prognosi ex lingua in quibusdam morbis formanda. II.

cell. noster IVNCKERVS: *Quoties aliquid de morbo iudicare vis, toties inspicienda erit lingua, l. c. p. 590. n. 50.* Plura huius census infra.

§. X.

Deuoluo nunc ordine dicendorum ad alterum Dissertationis membrum, nimirum ad *morborum re- censionem*, in quibus prognosin ex lingua formanda locum obtinet, & rationum physiologico-pathologi- co-practicarum calculo inueniri potest.

§. XI.

Haud equidem, quod lubenter largior, in *omni- bus aequae morbis indiscriminatim* illa formari potest; interim tamen bene multi sunt, qui, & non sine ra- tionibus, hanc formatam medentium prognosin admittunt.

§. XII.

Hi vero e tribu praesertim illorum morborum sunt, qui *malignorum*, sicque *februm malignarum* nomine Medicis veniunt.

§. XIII.

Varii sunt his in morbis linguae colores, variae- que illius conditiones. Et sane *B. L.* haud displicebit, vt, quae potioris momenti visa, ex Medicorum scri- ptis, Auctoribus vbique fideliter citatis, sine plagii suspitione & crimine, colligam, inque compendio exhibeam.

§. XIV.

Sicuti vero omnis prognosis supponit diagnofin, qua deficiente omnis praedictio incertior, quam eorum, qui coelo abutuntur; ita lingua diagnofi non minus, quam prognofi formandae inferuit, testantibus id Clariff. Auctoribus paffim in Diff. hac citatis. Inftar omnium allego BAGLIVIVM: *Nunquam ab aegro difcedant Medici, inquietem, nifi prius linguam infpiciant, utpote quae lymphae fanguinisque ftatum certius, quam alia figna, nobis oftendit, l. c. Diff. II. p. 425. Lingua prae ceteris fubindicabit intimiorum morbofi fanguinis ftatum, l. c. p. 270.* Sed cum obiectum primarium fit prognofis ex lingua, hinc ad eam progredior.

§. XV.

Ex lingua ergo prognofis non tantum praefentis, fed & imminentis morbi formari potefit. Id conftitit iam, ex obfervatione, BAGLIVIO: *Saepe expertus fum, inquieti, eos, qui proximi funt, ut in febrem, vel grauem viscerum, & praecipue naturalium affectum incidant, plures ante dies, nulla in parte euidentius, quam in LINGVA, futurae affectionis figna percipere: in qua, loco naturalis faporis, amarum, vifcidum, acidum, aut falum, &c. obferuant, l. c. p. 423.*

§. XVI.

Omnium autem maxime inprimis praefentis morbi indolem & genium manifeftat lingua, & quidem

de Prognosi ex lingua in quibusdam morbis formanda 13

dem 1) *in febribus*. In omnibus namque febribus, & aliis morbis, illud BAGLIVII valet: *Lingua sordida ubique suspecta*, l. c. p. 139. *Bona lingua, semper bonum indicat: mala, semper suspecta, semper timenda*, ib. p. 425. Sic etiam diuus HIPPOCRATES varias iamiam consignavit prognoses de lingua in febribus, quarum potiores sunt sequentes: *Pallida lingua* ex bilis fit redundantia, *rubicunda* a sanguine, *nigra* ab atra bile, *alba* e pituita, *Epid. VI. Sect. V. 13*. *Lingua* ex reficcatione *densa & aspera*, phrenitidem venturam subindicat, *Prorrh. l. 3. Coac. 234*. *Lingua* si circa initium *borrida*, & procedente morbo *linefcit*, *finditur*, *mortis* praenuncia est, *Coac. 229*. *Lingua nigra*, & ex virore *palescens*, *peffimi ominis* est, *ibid.* *Lingua tremula mentis inconstantiam* denotat, *Prorrh. l. 20*. *Lingua* praeter rationem *mollis ac nauseabunda*, cum sudore frigido, ab aluo liquida, *nigri vomitus* significationem adfert, *Coac. 232*.

§. XVII.

Porro quoque si *delirium* imminet, vel sub actuali delirio, *lingua balbutiens & plerumque tumescens, aridaque & sicca* obseruatur, notante BAGLIVIO, l. c. p. 256. Si in *febribus ardentibus lingua balbutiens*, prognosticare poteris breui *delirium*, iuxta eundem l. c. p. 102. qui etiam *aphoniam* in acutis, vnde cunq; sit, instantem denunciare mortem tradit, l. c. p. 78. *Tremores* vero insoliti *linguae* inter signa *malignitatis* referendi sunt, in acutis, teste BOERHAAVIO *Instit. Med. §. 919*.

§. XVIII.

Similiter etiam RHAZES iam notauit, quod, si in acutis in *lingua pustulae* adpareant, cicerum magnitudinem aequantes, sequentis diei *mortem praenunciant*. *Lingua vero sordida, alba, vel albo muco obducta, febrem continuam* significat, iuxta FIENVM. Conf. etiam Excell. IVNCKERVS in *Semiologia*.

§. XIX.

Si in *febribus petechialibus lingua arida, discissa, nigricans*, adparet, inter illa signa est referenda, quae *funestum euentum* praesagiunt; HOFFMANNVS *Med. ration. system. Tom. IV. P. I. Sect. I. Cap. XI. §. V. p. 259*. In peste Attica, quam THVCYDIDES *Lib. II. de bello Pelopon.* describit, mentio fit *linguae sanguinolentae*; vid. HOFFMANNVS *ib. p. 285*. In *febre ardente*, siue causo, *lingua est arida, fissa & nigra*, teste HOFFMANNO *l. c. p. 343*. HIPPOCRATES *libr. de affect.* dicit, quod in hac febre *lingua sit aspera ac nigra*; & ARETAEVS *libr. II. Cap. IV.* quod *arida* notetur.

§. XX.

In *angina exteriori lingua extra dentes & labia prominet*; ARETAEVS, *libr. I. Cap. IX*. In *angina vera lingua sanguine turget, obscuro rubicundo colore tincta*; HOFFMANNVS *l. c. p. 391*. In *prunella alba muco albo lingua oblitur, fissurasque dolorificas contrahit*, Idem *l. c.* In *angina humida lingua crasso, viscido muco obducitur*; HOFFMANNVS *l. c. pag. ead.* conf. *Obs. IV.* huius *Cap.*

§. XXI.

de Prognosi ex lingua in quibusdam morbis formanda. 15

§. XXI.

In *hectica febre lingua sicca, dura & arida* est; HOFFMANNVS *l. c. p. 554.* Aegrotantibus, si *frigida lingua* obseruetur, in acutis, aut aliis lethalibus morbis, paulo post *superuenit mors*; RIVERIVS *obseru. communic. a PAQVEVO Obs. l. BAGLIVIVS l. c. p. 145.* Nos etiam (addit BAGLIVIVS) idem obseruauimus aliquoties.

§. XXII.

In *febribus mesentericis*, si in hypochondriacis sunt, studiosis, & stomacho debili laborantibus, statim adparere videbis *linguae ariditatem*; BAGLIVIVS *l. c. p. 52.* In aliis lingua est *viscida, glutinosa & ingrati saporis*; si autem vel minima suspicio acuti & inflammatorii morbi, tunc in iisdem febribus & subiectis fit *arida, ibid. p. 707. & p. 708.* Talis etiam in *semuertianna*, itemque in *lipyria* occurrit, *ibid. p. 55. & 56.* *Nigra* autem lingua in *acutis* fere semper post se trahit *delirium*, quemadmodum linguae inflammatio, si *dysentericis* superuenit, lethalem denotat exitum, teste eodem Auctore, *l. c. p. 102. & 109.*

§. XXIII.

Quum magnum illud inter Medicos Anglos fidus, doctissimus nempe SYDENHAMIVS, omnium calculo improbae in describendis febribus epidemicis diligentiae Obseruator fuerit, animus est, ex
ipius

ipsius quoque monumentis *historiam linguae* conquirendi modoque adductis adiiciendi.

§. XXIV.

Sic sub constitutione epidemica Ann. 1661. sq. *Sect. I. Cap. III. p. 13. Edit. in 8. symptoma* (inter alia) *februm autumnalium tertianarum, lingua magis nigra siccaque* fuit. His tertianis, vt & quartanis, succedebat *febris continua*, quae aegrotos inter alia *linguae nigredine* (conf. p. 14.) adoriebatur. Et *Cap. IV.* vbi Auctor de eadem *febre continua* horum annorum vltterius agit, ipse miratur, quod vomitu (ante prouocato) peracto, symptomata, & speciatim *linguae nigredo*, soluta fuerint. Porro *Sect. III. Cap. III. p. 125.* sub *febre continua* ann. 1667. seq. *lingua sanorum similis* non raro comparuit, nisi quod quandoque *albida*, rarissime *sicca*, nunquam vero *nigra* fuerit. Sed sub vsu cardiacorum & calido regimine, haec noua linguae acciderunt: *Lingua*, quae alias *humida* solebat esse, neque a sanorum lingua, nisi quod, vt diximus, subalberet aliquantisper, multum abhorrens, *sicca* in hoc regimine *aresactaque*, quin & *nigra* saepe comparebat, p. 131. Deinde *Sect. IV. Cap. III. de Dysenteria* ann. 1669. seq. p. 141. haec extant: Aeger, si vel aetate floreat, vel cardiacorum ope incalescat, febricitat, *lingua quadam mucivagine dense obsita*, & si vehementius excalesctus, *nigra* etiam, atque *sicca*. *Ibid. Cap. IV. p. 152.* sub *febre continua* ann. 1669. - 72. quae vna cum dysenteria praeced. exorta, *lingua* ita constituta fuit: *Linguae* aegrorum, licet

de Prognosi ex lingua in quibusdam morbis formanda. 17

licet *humidae*, atque *albae*, *crassa insuper pellicula oblinebantur*. *Ibid.* Cap. V. Morbilli an. 1670. *lingua alba*, (non vero *sicca*) *stipati erant*, p. 158. *Ibid.* Sect. V. Cap. II. p. 184. & 185. *lingua ita adfecta erat: Lingua*, ubi febris suo genio erat permissa, nec *sicca*, nec a colore naturali multum *recedens*, nisi quod magis *alberet*; quodsi excalefieret aeger, ultra ordinariam febris sortem, *lingua aridissima erat*, cum *flauedine subfusca*. Tandem in *schedula monitoria*, de nouae febris ingressu, seorsim de febre ann. 1687. faeuiente, Autor ratione *linguae* sequentia commemorat: *Lingua aegri*, pro ratione imperati regimnis (calidioris, temperatoris), vel *humida est*, vel *sicca*. Vbi inaruerit, *fusci est coloris in medio*, quam partem vndique *cingit simbria inalbescens*. Vbi vero *humida est lingua*, *omni ex parte alba est*, *pellicula item scabra & alba vestita*; nam si aeger ab adhibito regimine plus iusto incalescat, *lingua fere est fusca & arida*; sin minus, *humida est & alba*, p. 488.

§. XXV.

Non tantum vero in febribus, sed & 2) *extra febres*, in aliis morbis, *lingua* hac vel illa ratione *praeeternaturaliter adfecta* morbi interpretem se praebet. Licet autem adparatus obseruationum tam instructus non sit, quam quidem in febribus, tamen instituti ratio exposcit, vt, quantum licet, huic momento satisfaciam.

C

§. XXVI.



§. XXVI.

Spectat huc locus BAGLIVII, sequentis tenoris: *Cave, ne discedas ab aegro in cuiuscunque morbi curatione, nisi prius linguam inspexeris, praesertim si de internis inflammationibus suspicio fuerit, quas Tibi certissime explorabit lingua, utpote quae in minima inflammationum suspicione statim resiccari incipit, & crescente inflammatione crescit pariter & siccitas linguae, l. c. p. 211.* Non minus etiam huc referendus est uterque locus, ex eodem Auctore grauissimo iam supra §. XIV. & XVI. adductus.

§. XXVII.

In colica biliosa contingit saepissime *aphonia*; BAGLIVIVS *l. c. p. 217.* qui etiam, paucis interiectis, haec habet: *Aphonia non raro esse solet prodromus convulsionum epilepticarum in colica.* Similiter quoque *tarantati* satis frequenter *aphonia* corripuntur, teste eodem BAGLIVIO, *Diff. 6. de Tarantula, p. 615. & p. 628.* Qua vero ratione lingua *scorbutum* indicet, notauit speciatim RIEDLINVS *Lin. med. Ann. I. M. Febr. Obs. VI. p. 39.*

§. XXVIII.

Tandem si *lingua* *derepente incontinens*, aut aliqua corporis pars *siderata* euadat, id atram bilem indicat, iuxta HIPPOCRATEM, *Sect. VII. Aphor. 40.* Conf. IVNCKERI *Senniol. Tab. XIII. n. 72. p. 603.* Si etiam oesophagi & ventriculi membranae *nerueo-musculares* stringuntur, inter alia, *linguae ariditas*

de Prognosi ex lingua in quibusdam morbis formanda. 19

*ditas adfligit; HOFFMANNVS Med. ration. system.
Tom. III. Sect. I. Cap. XV. §. VI. p. 345.*

§. XXIX.

Haec sunt illae ex lingua prognoses, quas ex Medicorum monumentis colligere mihi licuit. Nihil dubito, quin Lectori beneuolo, maiori librorum apparatus instructo, longe plures hinc illinc sint obtenturae. Has interim allegasse sufficiat, imprimis cum instituti ratio me nunc ad *tertium* Dissertationis *momentum*, quod est *scrutinium causarum*, propere iubeat.

§. XXX.

Certe! tam praeclara *de prognosi ex lingua formanda* in Auctoribus prostant *elogia*, ut dubitaueris ferme, an ad ornatum orationis, aut hyperbolicas locutiones referenda sint? Qui fieri potest, ut natura in tantulo membro penicillo quasi internum morbi statum depingat, delineet oculisque subiciat? Verum enim vero ex binorum praecedentium momentorum tractatione adparet, quam magni omni tempore Medici & antiquissimi, & recentiores & recentissimi, prognosin ex lingua fecerint. Qui tantorum in Medicina numinum & nominum fidem fugillare possim? Ex multis in scenam prodeat *Proth. CASVLANVS: Maximum*, adferens, *morborum acutorum signum esse linguam, Lib. I. Opp. VII.* Quod Excell. *IVNCKERVS* ad sensu suo comprobatur, dum dicit, *linguam esse sedem omnium symptomatum, qualitatis*

tatis alteratae, excreti, & actionis vitatae, l. c. p. 590. Inprimis autem haec illius verba notentur: Per visum intratantillum horae spatium plus observabit Medicus, quam ex repetitis nunciorum relationibus, epistolis, aut confusis propinquorum narrationibus. Promte enim ex constitutione - - LINGVAE - - - plura formare poterit praesagia, quae ad praenunciandam salutem, morbi durationem, euentus modum, aut ipsam mortem symbolam contribuunt; l. c. p. 316. Quam graphice linguae inspectionem commendat BAGLIVIVS: In morbis, inquiens, nunquam ab aegro discedas, nisi linguam inspexeris: haec statum sanguinis prae aliis signis, & apertius, & certius nobis indicat; reliqua namque signa saepissime fallunt, haec autem nunquam aut raro. Et nisi sapor, color, aliaque linguae accidentia ad naturalem statum redacta sint, nunquam aegrum tutum dato adstantibus, aliter male consules nomini tuo, l. c. p. 137. Et ulterius huius prognoseos praestantiam significanter his describit verbis: Denum pro secreto tibi sit, Lector, me certiozem de sanguinis statu indaginem aliunde non haurire, quam ex lingua; l. c. p. 211. Taceo plura.

§. XXXI.

Et addubitare desinent, qui putant, observationum horum Auctorum fidem laborare, si non praecipites & incauti, sed penficulate mecum pro virili causarum scrutinium adeant, & cum effectibus causas commetiantur.

§. XXXII.

de Prognosi ex lingua in quibusdam morbis formanda. 21

§. XXXII.

Lingua ex multis componitur partibus, magnoque vasorum apparatus superbit, ut musculis, membranis nerveis, arteriis notabilibus, venis, glandulis, ductibus salivalibus, & secundum COSCHWITZIVM, & du VERNEY, ductibus etiam lymphaticis.

§. XXXIII.

Multis & magnis arteriis instructa est, quae sanguinem suum ex carotidibus externis hauriunt, multoque sanguine linguam inundant.

§. XXXIV.

Accedunt glandularum fere myriades, vel maiores, ut tonsillae, parotides, maxillares, sublinguales; vel minores, miliares & lenticulares dictae, ut labiales, buccales, palatinae, uvulares, quae omnes illum maxime notabilem corporis humani liquorem, salivam, in os corruant. Praeterea omnes hae glandulae salivam ex sanguine arterioso carotidum externarum secernunt.

§. XXXV.

Ex sanguine sanorum saliva sanis propria discernitur, quae talis secreta particulis aqueis, subtilioribus salinis, gelatinosis, certa proportione mixtis, constat; praeterea est humor dilutus, diaphanus, fluxilis, saporis odorisque fere expers, linguam nec

alieno sapore adficiens, nec colore praeter naturam tingens, sicque muniis suis obeundis aptissima est.

§. XXXVI.

Saliua sanorum in sinu suo recondit sanguinis arteriosi principia, per glandularum maeandros secernei apta.

§. XXXVII.

Possibilitas, quod principia sanguinis per glandulas in sinu salivae ex sanguine secernei possunt, euincit possibilitatem, quod etiam aliae sanguinis arteriosi particulae, cuiuscunque sint indolis & effectus, in statu praeternaturali, per glandulas salivae secerne-ndae proprias, cum ipsa saliuua secernei eidemque immisceri queant.

§. XXXVIII.

In morbis praecipue malignis, nec minus etiam in chronicis, particulae in sanguine numero variae, qualitate, indole, effectibus differentes, oberrant, yt sunt salvae, alcalicae, acres, semi-causticae, causticae, volatiliae, malignae, acidae, salino-acidae, salfo-sulphureae, contagiosae, agiles, sui multiplicatiuae, cito serpentes, putridae, quae solitarie tales, corpori periculum intentant, & motu intestino agitatae, consequenter peiorem indolem indutae, peioris adhuc effectus sunt.

§. XXXIX.

§. XXXIX.

Porro, qualis sanguis, talis secretio, & vice versa, talis secretio, qualis sanguis. Si enim in sanguine huius vel illius generis particulae sunt obviae, praesertim praedominantes, ut tales etiam cum saliva fecernuntur, & pro sui genio saporem linguae imprimunt, vel eam alias vario modo praeternaturaliter adficiunt, dum v. g. amari vel acidi praedominium, linguae saporem amarum, acidum, imprimit, vrentes particulae sensum vrentem in lingua excitant, & sic in ceteris.

§. XL.

Posthaec non pigebit, hancce demonstratiunculam summorum in Medicina Virorum calculo iterum comprobare. Audiamus BAGLIVIVM hac de re ita differentem: *Lingua prae ceteris subindicabit intimiorem morbofi sanguinis statum. Si acidus sapor in ea redundauerit, acidam sanguinis, vel aliorum humorum ab eodem deriuatorum constitutionem manifestabit; si salsus, salsam; si amarus, amaram; si viscidus, mucosus & insipidus, talium partium copiam; si humida lingua fuerit, humidam, si sicca, siccam & inflammatoriam diathesin; l. c. p. 210. sq. coll. p. 225.* Eundem in modum BOERHAAVIVS scribit: *Signa acrimoniae alcalinae sunt sapor, ut carnis, aut urinae putrefactae, Institut. medic. §. 912. Signa acrimoniae acidae, sunt sapor acidus, ibid. §. 913. Signa acrimoniae muriaticae, sunt sapor salsus, ibid. §. 914. Signa acrimoniae oleosae putrefactae, sunt sapor amarus, rancidus,*

cidus, acer, pinguis, ut ab oleo ambusto, vel putrefacto, fauces exurens, nidorosus, ibid. §. 915. Signa malignitatis in acutis intelliguntur ex symptomatibus malis, qualia (inter alia) sunt siccitas, sordities, albedo, fluedo, fuscus color, nigredo in ore, lingua, &c. ibid. §. 919. Os amarulentum cum aestu, biliosorum abundantiam, in primis viis resistentem, prodit. Vid. Excell. IVNCKERVS l. c. p. 590.

§. XLI.

Quod ad alias linguae adfectiones attinet, Pathologi commemorant, quod in morbis *gustus* vel *obtusus*, vel *deprauatus* fit, vel *plane deficiat*; vid. modo nominatus IVNCKERVS l. c. p. 549.

§. XLII.

In supra recensitis morbis *gustus* saepe *obtusus* deprehenditur, ut aeger *sapidissima* vix *gustu* explorare valeat. *Ratio* quaerenda est partim in *ipsa saliva*: Haec enim in sanis subiectis, dotibus suis instructa, ceu *menstruum microcosmicum* non tantum in obiecta gustabilia penetrat, sed & eadem recludit, & optime gustationis negotium sustentat. In aegris omnia contraria. Organa enim salivae sequestrandae dicata languent, hinc etiam saliva iners secernitur, & propter inertiam languide etiam in *sapida* obiecta agit. Partim vero etiam ipsarum papillarum neruearum oscilla in lingua muco viscido obducta & incrustata sunt, ut *sapidorum perceptio* praepe- diatur.

§. XLIII.

§. XLIII.

Sentiunt proinde quoque saepius aegri *gustus depravationem*, quae eo procedit, ut obiecta sapida alium & contrarium referant saporem, v. g. dulcia amarum, falsum, &c. Etenim liquor in saliva praevalens obiectis sapidis allinit suum saporem, quem aliunde aduentitium & adscititium linguae imprimunt, sicque aegro imponunt.

§. XLIV.

Patiuntur tandem quoque non raro aegri *gustus defectum*. Huius phaenomeni variae quidem subesse possunt causae, potissimae tamen hae esse videntur. Ex principiis pathologico - practicis compertissimum est, quod motus maxime semper ad locum adfectum conuertantur, hocque facto partes a loco tali distitae sese contrahant, imo ad spasticas stricturas sollicitentur; idem hoc quoque papillis linguae nerveis accidit, quae contractiles ita stringuntur, ut nihil sapidum admittant, vel admittere queant. Eundem effectum habet comitem *linguae siccitas*: Papillulae enim nerveae, aestu saeuiente, exsuccae, coeunt, & omne sapidum aditu praecludunt; ob salivae autem defectum dein etiam linguae omnis sapor perit.

§. XLV.

Non in derelictis habendi porro sunt *linguae colores*; sed hi altioris indaginis esse recte putantur:

D

Licet

Licet enim clarissimi Auctores commendatissimam in obseruandis linguae coloribus locarint operam, vti ex toto Dissertationis tractu intelligi potest; attamen colorum linguae, sub morbis obseruari solitorum, causas sicco pede, quod praefiscini dixerim, praeteriere. Et qui mihi datum sit, illis explicandis parem esse futurum! Et Physicorum, & Mathematicorum, & Chemicorum ingenia colorum theoria exercuit. Quam mira colorum productio, productorum destructio, destructorum mutatio! Conf. NEWTON *de coloribus in Element. physico mathematic.* BOYLE *de coloribus*; BOERHAAVII *Chem. Part. III. Ed. in quart. p. 535. sq.* Quam multum negotii faceffunt Medicis colores, v. g. in *petechiis, variolis, purpura, vrina, adpectu externo, sanguine, reiectionibus per vomitum, pure, scybalis, alui fluxibus*, obseruabiles. Hic tantum nobis res est cum *linguae flauedine, albedine, nigredine.*

§. XLVI.

Quam varias subeant corpora ratione colorum mutationes, quae ex corporum actione, reactione, attritu, collisu, adfrictu, mora, calore, motu intestino, illapsu, modificatione lucis, oriuntur, ex physico-chymicis fati notum est. Num vero altius in modum fiendi introspicere liceat, aliis, quibus hoc datum est, relinquo.

§. XLVII.

§. XLVII.

Quod bilis linguam *flauedine* tingat, ex vitii bilis & viarum secernendae bili dicatarum deriuari verisimile est. Quo spectat locus ex BAGLIVIO reperendus: *Sola linguae ariditas, in quiente, cum flauedine, latentes vesicae, vel aliorum viscerum inflammationes aliquando detegit, quas alia signa vix manifestant, l. c. Dissertat. III. de experim. circa bilem, &c. p. 440.*

§. XLVIII.

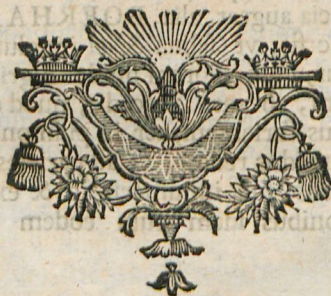
Linguae nigredo, ceteris periculosior, restat. Observationum fide compertum est, hanc sub aliis malignitatis signis comparere, aestu intus furiente. Quam male talis aestus, tale sanguinis & humorum incendium in corpus consulat, neminem Medicorum latet. Cum enim omne humidum ex fugat, mobilia dissipet, tardiora condenset, succos temperatos acres reddat, excoquat, exurat, salina fixiora, olea crassa, tenacia augeat, alia, BOERHAAVIUS *l. c. §. 746.* hinc fit, vt saliu & ei inuoluta in ore sic excoquantur, vt in colorem liuido-nigricantem, tandem nigrum, abeant. Accedit, quod ob eiusmodi aestum, intus furientem, aër in pulmonibus incalescens tam feruidus redeat, vt ad parietes oris & linguam allabens, sub innumeris in- & expirationum reciprocationibus idem cum eodem effectu producat.

§. XLIX.

§. XLIX.

Calamum pono, hasce pagellas hoc additamento adhuc obfignans, quod nimirum prognosi huic ex lingua tantum pretium statuendum, quantum ei competit. Solitarie sumpta haud quidem omnem in diuinando absoluit paginam; sed Medicus omnino secundum historiam morbi completam, quae nunc temporis ad medicinam rationalem, & rectissime, absolutae necessitatis est, ad alia, quae ratione aetatis, sexus, temperamenti, vitae generis, climatis, epidemicae constitutionis, sensibilitatis personalis, & omnium aliarum indiuidualium circumstantiarum obseruanda, animum curatius aduertat. His coniunctim sumtis prognosis ex lingua eo certior euadet.

TANTVM.



00 4 6468 (1)

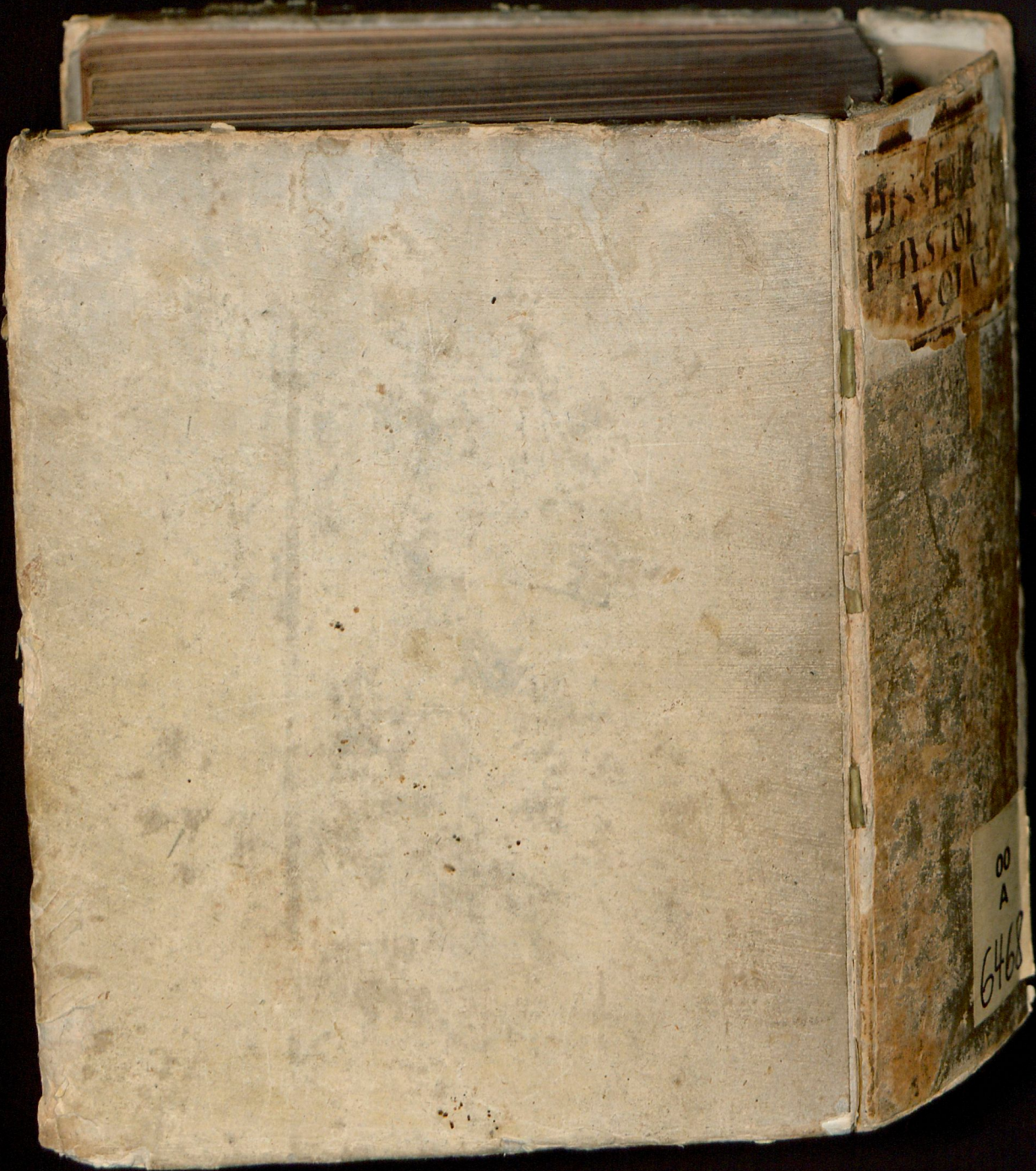
ULB Halle
002 928 051

3



12

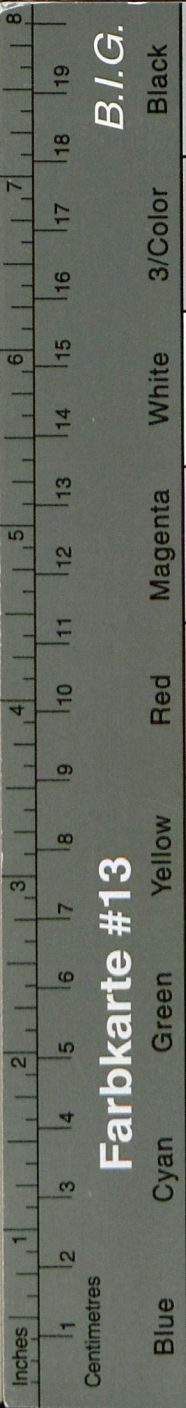




DISSE
PHYSI
VON

00
A
6468





B.I.G.

Farbkarte #13

DE
OSI EX LINGVA
BVS DAM MORBIS
FORMANDA

I NVMINIS AVSPICIIS
ET
CORVM ORDINIS CONSENSV
PRAESIDE

A ELIA BÜCHNERO,

OMANI IMPERII NOBILI,
VSSIAE REGI A CONSILII INTIMIS,
LOS. NATVRAL. PROFESS. PVBL. ORDIN.
AE H. T. DECANO, IMPER. ACADEM.
RIOSOR. PRAESIDE ET COMITE
LATINO CAESAREO,

LADV DOCTORIS

TOBR. A. S. R. M DCC XLVIII

H. L. Q. C.

GIA FRIDERICIANA

DISPV TABIT

VS WILHELMVS PAVLI,
MAGDEBVRGICVS.

HALAE MAGDEBVRGICAE,
CHRISTIANI HILLIGERI ACAD. TYPOGR.