

AB

50 900

50B  $\frac{2}{4,33}$

80

M  
S  
V  
H



Beschreibung  
einer  
Holz-Bibliothek

nach selbst gewähltem Plan

ausgearbeitet

von

Carl Schildbach

zu Cassel.



Gedruckt bey F. F. Estienne

1788.

*Von  
Carl Johann Meijer's Buchhändler von  
Darmstadt  
Vorstand der Buchhändler-Gesellschaft  
von Cassel in der Vorlesung des Directors J. J. Wolf.*



Faint, illegible text, likely bleed-through from the reverse side of the page.

50





**I**n gedrängter Kürze mache ich die Liebhaber der Naturkunde durch dieses, mit dem wahren Zustand meiner Holzbibliothek bekannt; zugleich überreiche ich den Kennern meinen gewählten Plan, und überlasse jedem zu beurtheilen, in wie weit meine beendigte Arbeit für Natur=Forst= und Cameral=Wissenschaft von Nutzen seyn könne.

Meine Holz=Bibliothek ist eine Sammlung von mehrentheils deutschen Hölzern, die sich unweit Cassel bey dem Fürstlichen Lust=Schloß Weissenstein in den neuen Anlagen befinden. Nasser die welche Roth unter strichen.

Sie besteht aus mehr als achtzig Geschlechtern und dreyhundert und vierzig Abarten in Bücher=Format, wobey die Größe und Tiefe des Buchs nach den Blättern, Blumen und Früchten der gewählten Holzart gemäs, eingerichtet ist.

Der Rücken an jedem dieser Bücher zeigt  
a) die Schaale oder Rinde der Holz=Gattung, woraus das ganze Buch besteht.

b) Ein rother Titel, welcher mit goldener

X 2

Letz

Lettern nach Linnäischer Ordnung, die Klasse, Geschlecht und speciellen Namen in lateinischer und deutscher Sprache nicht nur angiebt, sondern auch die vorzüglichsten Autoren bemerkt. Bey den harzführenden Bäumen

- c) ihre Harze die Natur nachahmend angesetzt, und an den gehörigen Orten zu finden. Endlich sitzen unter diesen  
 d) die Moosfe, welche auf der Schaale oder Rinde entstehen.

Der obere Schnitt des Buchs zeigt das quer durchschnitene junge und Mittel-Holz mit seinem Mark und ringförmigen Aussäßen, an welchen man mittelst eines Vergrößerungs-Glases die verschiedene Gefässe der Pflanze erkennen kann.

Der untere Schnitt des Buchs besteht aus ganz altem Stamm-Holz, quer durchschnitten; der aufmerksame Beobachter sieht hieran ohne viele Mühe, wie das Mark und die Gefässe mehr zusammengedrückt sind, wodurch das Holz seine Härte erlangt hat.

Die obere breite Seite des Buchs läßt sich durch einen Schieber öffnen, und diese obere Seite ist das unreife oder Splint-Holz.

Die untere breite Seite des Buchs weist das mittelstämmige Span- oder Spiegel-Holz,  
 und

und läßt den Kenner von dessen Güte und Schönheit urtheilen.

Der vordere Schnitt giebt das ganze alte abständige Holz an.

Man findet ferner auf diesem vorderen Schnitt

- a) ein Stück polirtes Maaser-Holz, unter diesem
- b) die Schwamm-Art, die sich bey der Fäulniß des Holzes ansetzt;
- c) einem Kubik Zoll des besten Holzes, welches die drey specifischen Schwere
  - 1) Beym flüchtigen Saft im Früh-Jahr
  - 2) Beym reifen Saft im Herbst, und
  - 3) wenn das Holz durch die Länge der Zeit ganz trocken geworden ist, nach medicinischem Gewicht bestimmt.
- d) Ist der Grad der Hitze darauf bemerkt, welchen die Flamme eines Kubik-Zoll trockenen Holzes in dem Raum von einem Kubik-Fuß eisenblechernen Ofen bey temperirter Witterung nach Fahrenheit und Reaumur verursacht.
- e) Die verminderte Größe und des Gewichts von einem Kubik-Zoll Holzes, nachdem er gehörig verkohlet worden.
- f) Den specifischen Grad der Hitze, den ein Kubik-Zoll glühender Kohle in oben bemerktem Raum genau angibt.
- g) Hierunter endlich findet man den bekann-  
ten Nutzen der Pflanze, wie auch den

Grund und Boden, welchen die Holzart vorzüglich liebt, beschrieben.

Die ganze Naturgeschichte der Pflanze, besonders der feinem Theile, oder der Ernährungs- und Befruchtungs- Werkzeuge ist in dem inneren Raum des Buchs enthalten.

Man siehet auf dem Boden den Saamen und dessen Gehäuse nach der gewählten Ordnung des Tourneforts.

Zur rechten Seite stehet der Keim mit der Wurzel, Ferkblättern, Saamencapsel und beyden ersten Blättchen. In der Mitte sieht man einen Ast von der Pflanze, an welchem man von unten die Trag- und Wasser-Reiß-Knospen, wie sie nach verdünnten Säften treiben, und getrieben haben, dann die verschiedene stufenweis größer gewordene grüne Blätter, jede Art in ihrer natürlichen Farbe.

Zur Seite gegen den Ast findet man den Monat der Blüthezeit, die kleine Blüthknospen stufenweis bis zur Schließung des Frucht-Knodens mit Griffel und Staubfäden nach Linnäischer Ordnung; dann die abgeblühten, weis und trocken gewordene Blumen, die angelegte kleine Frucht ebenwohl stufenweis von der ersten Entstehung bis zur  
Wollz



Vollkommenheit, und endlichem Absterben, wie auch den Monat bemerkt, worinnen die Frucht zur vollkommenen Reife gelanget.

Auf der linken Seite zeigt sich endlich ein Skellet von einem Blatt.

Diese kurze Beschreibung enthält die Eigenschaften meiner Holzbibliothek, der ich noch hinzufüge, daß sie durch unermüdeten Fleiß, praktisches Forschen und wiederholte Verbesserung zu dem Grad der Vollkommenheit gebracht ist, in welchem sie sich nun befindet. Ich erinnere mich bey dieser Gelegenheit vieler Freunde und Kenner, die mir theils durch ihre Anmerkungen genützt, und theils ihren schriftlichen Beyfall gütigst geschenkt haben — Ich kann nichts, als ihnen durch dieses öffentlich meine ganze Dankbarkeit zu erkennen geben.

### Verzeichniß der Holzarten.

1. Acer Tartaricum.
2. Acer saccharinum.
3. Acer pseudo-Platanus.
4. Acer pseudo-Platanus, foliis variegatis.
5. Acer Platanoides.
6. Acer crispum.
7. Acer Pensylvanicum.
8. Acer campestre.
9. Acer Mons Pessulanum.
10. Acer striatum.
11. Acer rubrum.

12. *Acer Negundo.*
13. *Amorpha fruticosa ternata.*
14. *Amorpha fruticosa, Cirrhose pinnatum.*
15. *Amygdalus Perlica.*
16. *Amygdalus communis.*
17. *Amygdalus amara.*
18. *Aralia spinosa.*
19. *Atropa belladonna.*
20. *Aesculus hippocastanum.*
21. *Aesculus hippocastanum, foliis variegatis.*
22. *Aesculus Pavia, flore rubro.*
23. *Aesculus Pavia, flore luteo.*
24. *Bacharis halimifolia.*
25. *Berberis vulgaris.*
26. *Berberis vulgaris, foliis variegatis.*
27. *Betula alba.*
28. *Betula nigra.*
29. *Betula Canadensis.*
30. *Betula lenta.*
31. *Betula pumila.*
32. *Betula nana.*
33. *Betula alnus.*
34. *Betula rugosa.*
35. *Betula laciniata.*
36. *Betula alnus nigra.*
37. *Bignonia catalpa.*
38. *Buxus arborefcens.*
39. *Carpinus Betulus.*
40. *Carpinus Betulus, foliis variegatis.*
41. *Carpinus ostrya.*
42. *Carpinus Virginiana.*
43. *Carpinus nigra.*
44. *Cercis filiquastrum.*
45. *Cercis Canadensis.*
46. *Ceanothus Americana.*
47. *Celtis Occidentalis.*
48. *Citrus limon vulgaris.*
49. *Citrus limon vulgaris monstrosa.*

50. *Citrus Sinensis.*
51. *Citrus Aurantium.*
52. *Clematis vitalba.*
53. *Clematis viorna.*
54. *Clematis viticella.*
55. *Colutea arborecens.*
56. *Colutea Orientalis.*
57. *Coronilla emerus.*
58. *Cornus mascula.*
59. *Cornus mascula fructu luteo.*
60. *Cornus Cyanocarpus.*
61. *Cornus angustifolia.*
62. *Cornus alba.*
63. *Cornus sanguinea.*
64. *Conocarpus Cephalanthus Occidentalis.*
65. *Corylus avellana.*
66. *Corylus fativa.*
67. *Corylus, fructu maximo.*
68. *Coffea Arabica.*
69. *Cratægus aria.*
70. *Cratægus torminalis.*
71. *Cratægus crus galli.*
72. *Cratægus lucida.*
73. *Cratægus acerifolium.*
74. *Cratægus semper virens.*
75. *Cratægus pyra fructu luteo.*
76. *Cratægus oxiacantha.*
77. *Cratægus oxiacantha, flore pleno.*
78. *Cratægus oxiacantha, fructu variegato.*
79. *Cratægus, baccis flavis.*
80. *Cupressus sempervirens.*
81. *Cupressus thyoides.*
82. *Cytisus Laburnum*
83. *Cytisus angustifolius.*
84. *Cytisus latifolius.*
85. *Cytisus nigricans.*
86. *Cytisus sessilifolius.*
87. *Daphne mezereum.*

- 
88. *Elæagnus angustifolia.*
  89. *Erica vulgaris.*
  90. *Evonymus Europæus.*
  91. *Evonymus latifolius.*
  92. *Evonymus verrucosus.*
  93. *Evonymus sempervirens.*
  94. *Evonymus longifolius.*
  95. *Fagus castanea.*
  96. *Fagus castanea, fructu maximo.*
  97. *Fagus sylvatica.*
  98. *Fagus purpurea.*
  99. *Fagus flava foliis variegatis.*
  100. *Ficus Carica.*
  101. *Fraxinus excelsior.*
  102. *Fraxinus excelsior, foliis variegatis.*
  103. *Fraxinus rotundifolia.*
  104. *Fraxinus Caroliniana.*
  105. *Gleditsia triacanthos.*
  106. *Gleditsia triacanthos, foliis variegatis.*
  107. *Halesia tetraptera.*
  108. *Hedera Helix.*
  109. *Hedera quinquefolia.*
  110. *Hydrangea arborefcens.*
  111. *Hypopherham noides, m.*
  112. *Hypopherham noides, f.*
  113. *Hypopherham noides, foliis variegatis.*
  114. *Hypericum Calmianum.*
  115. *Jasminum officinale.*
  116. *Ilex aquifolium.*
  117. *Ilex aquifolium, foliis variegatis.*
  118. *Juglans Regia.*
  119. *Juglans, Nux juglans, fructu tenero.*
  120. *Juglans cinerea Virginiana.*
  121. *Juglans nigra.*
  122. *Juglans, Nux juglans, fructu maximo.*
  123. *Juniperus communis.*
  124. *Juniperus Sabina.*
  125. *Juniperus Sabina, foliis variegatis.*

126. *Juniperus Virginiana.*  
 127. *Laurus nobilis.*  
 128. *Ligustrum vulgare.*  
 129. *Ligustrum vulgare, foliis variegatis.*  
 130. *Ligustrum Italicum sempervirens.*  
 131. *Liriodendron tulipifera.*  
 132. *Lonicera caprifolium.*  
 133. *Lonicera sempervirens.*  
 134. *Lonicera periclymenum.*  
 135. *Lonicera Tattarica.*  
 136. *Lonicera Alpigena.*  
 137. *Lonicera symphoricarpos.*  
 138. *Lonicera diervilla.*  
 139. *Lonicera media.*  
 140. *Lonicera Italica.*  
 141. *Lonicera Xylosteum.*  
 142. *Lonicera, flore rubro.*  
 143. *Lycium Europæum.*  
 144. *Malva Capensis.*  
 145. *Mespilus Germanica.*  
 146. *Mespilus pyracantha.*  
 147. *Mespilus chamæ mespilus.*  
 148. *Mespilus cœthoneaster.*  
 149. *Mespilus cœthoneaster, fructu nigro.*  
 150. *Morus alba.*  
 151. *Morus alba, fructu variegato.*  
 152. *Morus nigra.*  
 153. *Morus nigra, fructu variegato.*  
 154. *Morus rubra.*  
 155. *Morus rubra, fructu variegato.*  
 156. *Morus violata.*  
 157. *Morus papyrifera.*  
 158. *Myrtus communis.*  
 159. *Myrtus communis foliis variegatis.*  
 160. *Myrica cerifera.*  
 161. *Myrica Gase.*  
 162. *Philadelphus Inodorus.*  
 163. *Pinus sylvestris.*

164. *Pinus Mughos.*  
165. *Pinus Virginiana.*  
166. *Pinus maritima.*  
167. *Pinus rigida.*  
168. *Pinus taeda.*  
169. *Pinus cembra.*  
170. *Pinus strobus.*  
171. *Pinus larix.*  
172. *Pinus larix Americana.*  
173. *Pinus abies.*  
174. *Pinus abies variegatis.*  
175. *Pinus balsamifera.*  
176. *Pinus Americana.*  
177. *Pinus picea.*  
178. *Pinus Canadensis alba.*  
179. *Pinus Canadensis foliis variegatis.*  
180. *Pinus Mariana.*  
181. *Platanus Orientalis.*  
182. *Platanus Hispanica.*  
183. *Platanus Occidentalis.*  
184. *Platanus Occidentalis acerifolium.*  
185. *Populus alba.*  
186. *Populus Italica.*  
187. *Populus Italica, foliis variegatis.*  
188. *Populus Canadensis.*  
189. *Populus Virginiana.*  
190. *Populus tremula, m.*  
191. *Populus tremula, f.*  
192. *Populus nigra, m.*  
193. *Populus nigra, f.*  
194. *Potentilla fruticosa.*  
195. *Prunus padus.*  
196. *Prunus padus, foliis variegatis.*  
197. *Prunus lauro-cerasus.*  
198. *Prunus lauro-cerasus, foliis variegatis.*  
199. *Prunus Mahaleb.*  
200. *Prunus Armeniaca.*  
201. *Prunus duracina.*

202. *Prunus avium.*  
 203. *Prunus cerasus.*  
 204. *Prunus cerasus, flore pleno.*  
 205. *Prunus Americana falcifolia.*  
 206. *Prunus domestica.*  
 207. *Prunus insititia.*  
 208. *Prunus spinosa.*  
 209. *Prunus mirabellona.*  
 210. *Prunus domestica foliis variegatis.*  
 211. *Prunus maliformis.*  
 212. *Prunus Americana.*  
 213. *Prunus acenaria.*  
 214. *Ptelia trifoliata.*  
 215. *Punica granatum.*  
 216. *Punica granatum, flore pleno.*  
 217. *Pyrus communis.*  
 218. *Pyrus Polveria.*  
 219. *Pyrus Dioica.*  
 220. *Pyrus Batriapium.*  
 221. *Pyrus Amelanchie.*  
 222. *Pyrus Amelanchie, foliis variegatis.*  
 223. *Pyrus arbutifolia.*  
 224. *Pyrus arbutifolia, fructu nigro.*  
 225. *Pyrus Hybrida.*  
 226. *Pyrus baccata.*  
 227. *Pyrus coronaria.*  
 228. *Pyrus Malus.*  
 229. *Pyrus Cydonia.*  
 230. *Pyrus Cydonia maliformis.*  
 231. *Quercus robur.*  
 232. *Quercus robur, foliis variegatis.*  
 233. *Quercus Phellos.*  
 234. *Quercus Ilex.*  
 235. *Quercus Prinus.*  
 236. *Quercus nigra.*  
 237. *Quercus alba.*  
 238. *Quercus rubra.*  
 239. *Quercus palustris,*

240. *Quercus Cerris.*  
241. *Rhamnus catharticus.*  
242. *Rhamnus frangula.*  
243. *Rhus typhinum.*  
244. *Rhus glabrum.*  
245. *Rhus codinus.*  
246. *Rhus copallinum.*  
247. *Rhus Sumach.*  
248. *Ribes rubrum.*  
249. *Ribes Alpinum.*  
250. *Ribes nigrum.*  
251. *Ribes nigrum, foliis variegatis.*  
252. *Ribes uva crispa.*  
253. *Ribes uva crispa foliis variegatis.*  
254. *Ribes uva foliis variegatis.*  
255. *Robinia pseudo-Acatia.*  
256. *Robinia pseudo-Acatia, foliis variegatis.*  
257. *Robinia hispida.*  
258. *Robinia Caragana.*  
259. *Rosa canina.*  
260. *Rosa alba major.*  
261. *Rosa pimpinellifolia.*  
262. *Rosa Atpigena folio albo.*  
263. *Rosa eglantheria.*  
264. *Rosa eglantheria luteo multiplex.*  
265. *Rosa pomifera.*  
266. *Rosa cinnamomea.*  
267. *Rosa pinnata plena.*  
268. *Rosa Punica.*  
269. *Rosmarinus officinalis.*  
270. *Rosmarinus officinalis.*  
271. *Rosmarinus officinalis, foliis variegatis.*  
272. *Rubus idæus.*  
273. *Rubus idæus fructu albo.*  
274. *Rubus odoratus.*  
275. *Rubus cæsius.*  
276. *Rubus fruticosus.*  
277. *Rubus fruticosus flore pleno.*



278. *Salix alba*, m.  
 279. *Salix alba*, f.  
 280. *Salix rubra*.  
 281. *Salix rosmarini folia*.  
 282. *Salix arenaria*.  
 283. *Salix Hollandica*.  
 284. *Salix vidicella*.  
 285. *Salix helix*.  
 286. *Salix caprea*, m.  
 287. *Salix caprea*, f. foliis variegatis.  
 288. *Salix glauca*.  
 289. *Salix pentandra*.  
 290. *Sambucus nigra*.  
 291. *Sambucus nigra*, foliis variegatis.  
 292. *Sambucus alba*.  
 293. *Sambucus racemosa*.  
 294. *Sambucus lacinata*.  
 295. *Sambucus Canadensis*.  
 296. *Sambucus ebulus*.  
 297. *Solanum dulcis amara*.  
 298. *Sorbus aucuparia*.  
 299. *Sorbus Hybrida*.  
 300. *Sorbus domestica*.  
 301. *Sparcium junceum*.  
 302. *Sparcium scoparium*.  
 303. *Spiraea opulifolia*.  
 304. *Spiraea Hypericifolia*.  
 305. *Spiraea salicifolia*.  
 306. *Spiraea salicifolia flore album*.  
 307. *Spiraea chamædrifolia*.  
 308. *Spiraea grenata*.  
 309. *Spiraea tomentosa*.  
 310. *Staphylea pinnata*.  
 311. *Staphylea trifoliata*.  
 312. *Syringa vulgaris*.  
 313. *Syringa vulgaris flore albo*.  
 314. *Syringa vulgaris flore rubro*.  
 315. *Syringa vulgaris flore violato*.

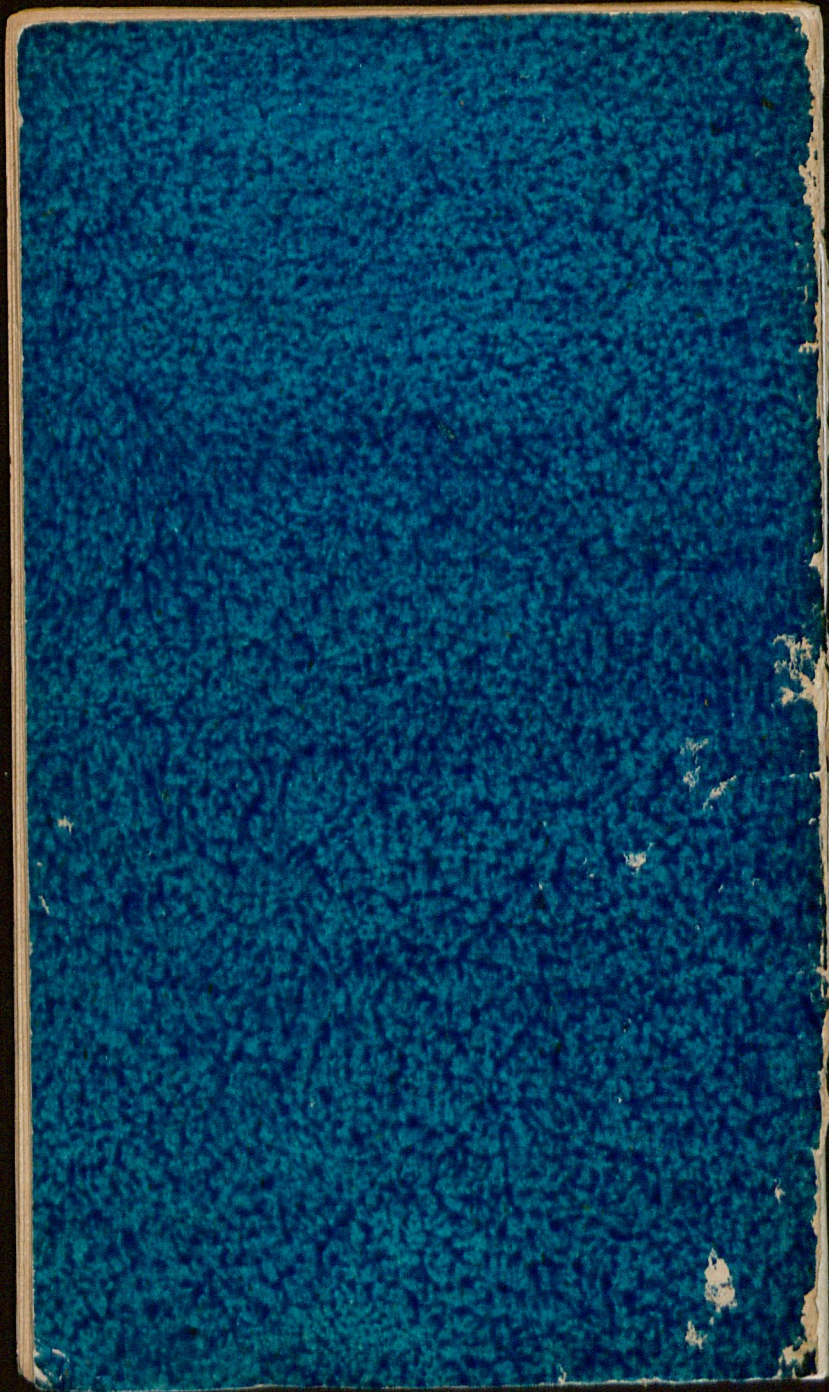


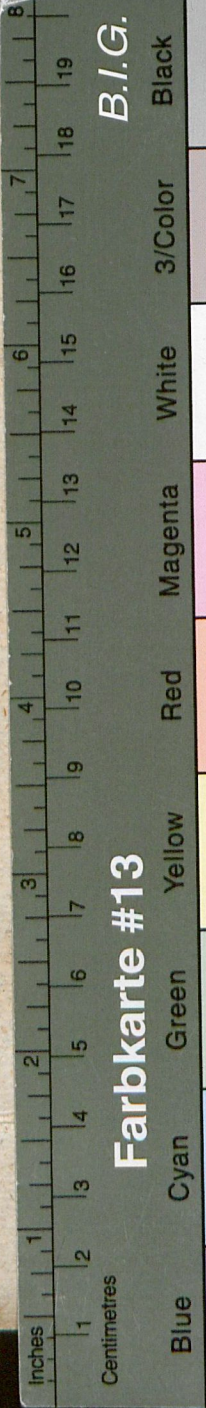
- 
316. *Syringa Persica*.  
317. *Tamarix Germanica*.  
318. *Taxus baccata*.  
319. *Thuja Orientalis*.  
320. *Thuja Occidentalis*.  
321. *Tilia Europæa*.  
322. *Tilia femina*.  
323. *Tilia nigra Americana*.  
324. *Ulmus campestris*.  
325. *Ulmus campestris, foliis variegatis*.  
326. *Ulmus fativa*.  
327. *Ulmus Belgica*.  
328. *Ulmus angustifolia*.  
329. *Vaccinium Vitis idæa*.  
330. *Vaccinium Myrtillus*.  
331. *Viburnum Opalus*.  
332. *Viburnum Opalus, foliis variegatis*.  
333. *Viburnum Jantana*.  
334. *Viburnum nudum*.  
335. *Viburnum acerifolium*.  
336. *Viburnum pyrifolium*.  
337. *Viburnum prunifolium*.  
338. *Viscum album*.  
339. *Vitex agnus castus*.  
340. *Vitis Hungarica*.  
341. *Vitis vinifera*.  
442. *Vitis laciniata*.  
343. *Zanthoxylum Herculis clava*.
-

114- 506  $\frac{2}{a_{53}}$

S. 400

114-3





B.I.G.

Farbkarte #13

# Beschreibung einer Holz-Bibliothek

nach selbst gewähltem Plan  
ausgearbeitet  
von

Carl Schildbach  
zu Cassel.



Gedruckt bey J. F. Estienne  
1788.

*Handwritten signature:*  
Herrn Major Johann von  
Lützow  
zu Cassel  
J. F. Estienne