



1. Pe
2. Sa
3. S
4. S
5. S
6. S
7. S
8. S
9. S
10. S
11. S
12. S
13. S
14. S
15. S
16. S
17. S



DISSERTATIO INAUGURALIS MEDICA
DE
EMANSIONE MENSIIUM

QUAM
SUMMO NUMINE FAVENTE
EX CONSENSU ATQUE AUCTORITATE
ILLUSTRIS FACULTATIS MEDICÆ
PRO LICENTIA
GRADUM DOCTORIS
SUMMOSQUE IN MEDICINA HONORES ET PRIVILEGIA
RITE CAPESSENDI
SOLEMNI ERUDITORUM EXAMINI
SUBJICIT

THEOPHILUS STOER

LEUTKIRCHENSIS

AD D. XXVI. MAJI MDCCLXIV.

H. L. Q. C.

ARGENTORATI

Typis JOH. HENRICI HEITZII, Universitatis Typographi.



DISSERTATIO INAUGURALIS MEDICA

DE

DIARRHÆONUM MENSURIS

QUAE

PRIMO RUMINE PARENTE

ET CONSERVATAE ADHÆRENT

ILLUSTRIS FACULTATIS MEDICÆ

PRO LICENTIA

GRADUM DOCTORIS

SCIENTIÆ IN MEDICINA HONORES ET PRIVILEGIUM

LIBRE CENSURÆ

SOLIMNÆ ERUDITIONIS EXAMINIS

SUFFICIENTER

THEOPHILUS STORER

LEUTHNERSTADT

ANNO DOMINI MDCCCXXII

ELC

AGGREGATI

Typ. Joh. Hennrichsberger, Universitäts-Druckerei



LIBERÆ ATQUE INCLYTÆ
SACRI ROMANI IMPERII
REIPUBLICÆ LEUTKIRCHENSIS
P R O C E R I B U S
V I R I S
MAGNIFICIS ILLUSTRIBUS NOBILISSIMIS
AMPLISSIMIS PRUDENTISSIMISQUE
DOMINIS
C O N S U L I B U S
P R Æ T O R I
A S E C R E T I O R I B U S
E T
S E N A T O R I B U S
P A T R I Æ P A T R I B U S



LIBERTATIS ATQUE FELICITATIS PUBLICÆ
C U S T O D I B U S

VIGILANTISSIMIS

M Æ C E N A T I B U S

A T Q U E

P A T R O N I S

P I A M E N T E D E V E N E R A N D I S

U T B E N E F I C I O R U M A N I M U M M E M O R E M

T E S T A R E T U R

H A S S T U D I O R U M S U O R U M P R I M I T I A S

C O N S E C R A T

T A N T O R U M N O M I N U M

D E V O T I S S I M U S C U L T O R

A U C T O R .





S. I.

Quamvis totum genus mortalium morbis gravissimis, qui vel a partium vitio continentium, vel contentarum, vel utrarumque simul originem repetunt, vehementissime sæpe conflictetur: negari tamen non potest, multas easque gravissimas dari ægritudines sexui sequiori proprias, quæ ex structura compagis plane singularis & functionibus inde pendentibus peculiaribus oriuntur. Non levem vero omnibus medicinam facientibus medicis crucem figunt vitia, quæ circa fluxum mensium observantur. Multas horum vitiorum jam verbosus enumerare superfluum foret, neque limites, quibus jam includimur, id permittunt a). Unicum fluxus menstrui vitium in nostrum scopum eligimus, emanfionem puta, in quo argumento vires imbecilli ingenii usuque rerum neutiquam subacti quid valeant, tentandum. Id quod L. B. æqui boniquè consulat, rogatum imus.

a) Plura qui cupit adeat FRÉNDII *Emmenologiam*. Lugd. Bat. 1734.

S. II.

Ex physiologicis doctrinis cognitum habemus atque perspectum, fluxum menstruum esse evacuationem sanguinis periodicam ex vasis in cavum uteri atque vaginae hiantibus contingentem. Causa hujus effluviæ sexui muliebri tam salutaris a variis redditur varia a). Conditiones

A

vero

vero, quas catamenia in statu naturali ponunt, sunt

- 1) humorum præfertim sanguinis copia major;
- 2) Vasa uteri nec non vaginæ sanguifera in utriusque cavitate hiantia patula;
- 3) Orificium uteri atque introitus vaginæ non clausa sed aperta;
- 4) Vires sanguinem pellentes vegetæ & sufficientes.

a) HALLER *Prælect. in Berbaave Institut.* Gættingæ 1744. T. V. P. II. ad §. DCLXV. p. 52. seqq.

§. III.

Mittimus statum naturalem; mittimus varia vitia mensium ratione quantitatis; mittimus & vitia qualitatis & in hoc unico, quod nomine emanationis vel retardationis mensium insignitur, subsistimus. Dicimus autem emanationem adesse mensium, si virgo in eo ætatis flore constituta, quo alias catamenia fluere solent, illa non experitur. Minime igitur sub emanatione mensium intelligimus suppressionem sive illud vitium, quo virgo, cui menses jam fluxerunt, illos decenti tempore non iterum patitur; sed requirit emanatio, ut virgo ratione ætatis habilis fluxum menstruum neque antea experta sit, neque jam experiat, hinc vel iusto tardius, vel plane non erumpat.

§. IV.

Non autem eadem symptomata hanc emanationem, sive prurptionem iusto tardiozem, concomitantur. Sunt enim quibus plane nulla gignit incommoda hoc vitium; sunt e contrario, quæ de variis infirmitatibus, molestiis & motibus præternaturalibus inde abunde oriundis conquiruntur. Quæ igitur sunt in causa, cur hanc emanationem jure quodam suo dividimus in naturalem & præternaturalem, quarum illam neutiquam motus præternaturales

rales comitantur; hæc vero variis symptomatibus & incommodis stipatur. Catamenia pro causa habent sanguinis abundantiam in corpore præsentem (§. 2.). Quodsi itaque sanguinis inopia adsit, sive illa ab inedia diu tolerata, sive a morbo, quo virgo gravias detenta fuit; sive ab alia evacuatione largiori, præsertim sanguinea, prægressa dependeat: non potest fluxus mensium contingere. Sub politis enim conditionibus si erumperet, potius statum morbosum graviozem declararet. Dari tamen etiam virgines, quibus sine conspicua causa menses plane non fluunt, quæque inde nulla incommoda sentiunt, sed firmissima fruuntur sanitate a), experientia testatur clinica.

a) HALLER l. c. p. 81.

§. V.

In retardatione igitur naturali, quæ facile absentia symptomatum & motuum irregularium dignoscitur, optimum est, si Medicus medens vel plane nihil molitur, totumque negotium naturæ, sibi ipsi non raro sufficienti, permittit, imprimis si a nulla causa manifesta resultat; vel victum plenum, cibosque eupeptos, motum corporis congruentem animumque hilarem suadet, reliquarumque massæ sanguineæ depurationum rationem habet. Qua quidem ratione non solum sanguini larga suppeditatur materies, sed & adsumptorum mutatio in humores inquinatos, ulteriorque succorum laudabilium promovetur elaboratio.

§. VI.

Plane alio modo autem res comparata est, si retardatio mensium est præternaturalis. Monuimus jam (§. 3.) emanationem tunc pronuntiandam esse præternaturalem, si profluvium dictum sanguineum non erumpens multa comitantur symptomata sive actiones læsæ. Inter has præ-

A 2

cipue



cipue sunt gravitas totius corporis, præsertim artuum, respiratio difficilis non raro anxia, appetitus imminutus, depravatus, dolor capitis, pallor faciei, tumor pedum omniaque mala, quæ proveniunt a copia sanguinis majori. Quamvis vero Medico licitum esset in naturali emanatione totam fere rem naturæ soli relinquere: tamen in præter naturam contingente retardatione plane alia, immo sæpe diversissima, medendi ratio ineunda est, si malis inde oriundis decenter opitulandi ipsi est animus. Res enim ardua quam jam sit rerum, quæ sensus incurrunt pernoscere causas, qualisne requiritur industria atque sagacitas in causis sæpe abditissimas & ob symptomatum copiam intricatissimas penetrare?

S. VII.

Ut vero causæ omnium morborum, saltim proximæ, hærent vel in solidis vel fluidis corporis humani partibus, vel in utrisque simul (per Patholog.) sic etiam de nostro malo id verum esse nullum superest dubium. Fluxus igitur mensium, ut conditio actiones lædens, retardatus, dependet ab impedimentis variis, quæ reperiuntur

- 1) vel in sanguine ipso,
- 2) vel in uteri atque vaginæ vasis,
- 3) vel in utrisque simul,
- 4) vel in alio morbo præsentem, præsertim topico,
- 5) vel tandem in determinatione sanguinis versus genitalia deficiente.

Quum sanguis variis vitiis in statu, qui a naturali recedit, obnoxius sit, patet etiam illum pluribus ex causis eruptioni mensium obicem ponere posse. Non solum enim humorum copia major, sed etiam dispositio illorum morbosa in spissitudine vel acrimonia conspicua, impedimentum adferre possunt. Canales, quibus fluida corporis humani coërcentur varias ob rationes, immo sæpe diversissimas.

simas; huic effluvio tam salutari moras rectere, cuiuslibet
 economiam animale[m] perfunctorie tantum dustranti jam
 innotescit. Vasorum enim rigiditatem, debilitatem, de-
 tentionem a spasm[o], compressionem, coalitum tandem
 completum officere catameniis, probatione non eget ul-
 teriori. Et morbi dantur non leviores; qui effluxum san-
 guinis ex genitalibus intercipiunt. Merentur autem inpri-
 mis huc referri imperforatio orificii uteri, vel vaginæ;
 quæ sive a coalitu, sive ab obturatione per membranam
 perverse enatam proveniat; jam nobis perinde erit, mo-
 do inde ostium uteri vel sinus muliebris sit clausus.

S. VIII.

¶ Omnino dubium videri posset, an copia humorum
 aucta catameniis primum erumpentibus moras adferre
 possit, quum illa (§. 2.) a nobis ipsis inter causas hujus
 effluvi[us] relata sit. Sed non esse cur contradictionem time-
 amus illico patescit rimanti adcuratus plethoræ effecta.
 Copia fluidorum adaucta non potest existere, nisi vasa ma-
 gis extendat. Extensio hæc vasorum semper magis con-
 spicua erit in canalibus majoribus, quam in minoribus.
 Simulac vero latera canalium fluido extendenti extus ce-
 dent, vicina vasa juncta decurrentia comprimuntur. Ex-
 tensio igitur in majoribus ponit in minoribus, & exten-
 sio in minoribus ponit in minimis & exilissimis canalibus
 compressionem; unde lumen vasorum imminutum. Lu-
 men vero canalium exilium dictis sub circumstantiis in ea-
 dem ratione decrescit, quo lumen majorum increscit.
 Quo magis ergo plethora augetur comprimendo coar-
 ctat vasa minora, eo magis mensium fluxum retardat.

S. IX.

¶ Humores corporis humani a reliquo fluido elemen-
 tari, præter alia, etiam visciditate quadam naturali, quam



Alii gelatinositatem, alii substantiam mucosam dicunt, differt a). Cohærentia hæcce particularum, si naturali adest gradu, sanguinem aptum reddit ad munera sua perficienda. Simul ac vero hæc visciditas naturalis transit in spissitudinem, quæ præter naturam est, functiones turbantur. Quamvis vero in vasis majoribus sanguinis tenacitas ipsius circuitum non tanto gradu impediatur, in minoribus tamen eo magis liberior transitus intercipitur, quo minora sunt canalium lumina, & quo insignior observatur tenacitas. Fluidorum enim particulæ, dum vasa subeunt minora, prius a se invicem sunt separandæ. Tenacitas separationi globulorum & secessioni in vasa exilia lateralium eo magis resistit, quo magis illam auctam videmus. Quia jam sanguis, qui sub mensium fluxu exit ex corpore, per vasa minora in cavum uteri vel vaginæ transire cogitur, evidens fit, humorum tenacitatem, sive spissitudinem insignia impedimenta adferre posse.

a) BORRHAAVE *Praxis Med.* Londini 1731. T. I. p. 74. VAN SWIETEN *Commentar.* Lugd. Bat. 1745. T. I. §. 43. p. 53. GAUBIUS *Instit. Patolog. medicin.* §. 278. p. 130. LUDWIG *Institut. Physiol.* Lipsiæ 1752. P. I. cap. 11. §. 138. seq.

§. X.

Quemadmodum spissitudo humorum major transitum illorum, præsertim per vasa angusta remorari, quin sæpe plane intercipere potest: sic & alia dispositio perversa, in fluidis non raro obvia, quæ ab abundantia partium salinarum originem suam trahit, & quæ nomine acritudinis insignitur, idem præstat. Partes enim salinæ acres massæ sanguinæ inherentes, si vasorum parietes contingunt, non possunt non illas irritare ob vim ipsis propriam. Irritationem autem fibræ protinus excipiunt, nisi resistentia major officiat, contractio, contractio autem fibrarum parietes vasorum constituentium non potest contingere sine immutatio-

ne

ne diametri & cavitatis. Lumine vero vasorum imminuto transitum humorum non rite fieri per se liquet. Ex dictis igitur elucescere arbitror, acritatem humorum inducendo constrictionem & vasorum angustationem sibi ipsi viam claudere; hinc fluxus muliebris impediti rationem in se continere posse.

S. XI.

Tempore illo, quo in statu naturali fluxus menstruus contingit, sanguinem majori impetu, majorique copia in vasa matricis secedere, atque ex his, si nulla adfunt impedimenta, etiam foras erumpere, ex physiologicis constat. Evenit igitur hæmorrhagia ex ostiorum dilata-tione, quæ fieri non posset, nisi vasa flexilia cederent fluido irruenti. Hinc ponit resistantiam in matrice talem, quæ a vi cordis & arteriarum adhuc superari potest. Fac autem ut rigiditas fibrarum, ex quibus canalium parietes conflantur, eo usque augeatur, ut vi, qua sanguis im-pingit, perfectam det resistantiam, nunquam extensio-nem permittent, adeoque humores ab exitu arcebunt. Nonne igitur & rigiditas vasorum matricis causa mensium eruptionis retardatæ existere potest? Licet rarissime hanc causam solum obtinere lubentius concedamus, negari ta-men nequit, eandem stricturem fibrarum nimiam causam existere, cur in virginibus vitam duriorē, laboriosam, inprimis sub coelo immanueto, viventibus naturaliter menses tardius erumpunt.

S. XII.

Canales non solum humores continent, illisque motis resistunt, sed & sese decenter contrahendo illos vi-dius propellunt. Vi itaque vasorum contractili immi-nuta, actio in fluida etiam minor fit, hinc illa minori impetu moveantur necesse est. Si vero circuitus humo-rum

rum in toto corpore magis languet, illos quoque in partibus haud magno impetu & tardius ferri in aprico est. Debilitas igitur vasorum fluida moventium; quæ vim, qua sanguis in latera uteri impingit, frangit, in causa est, cur matricis canales minus amplientur; hinc ob virium moventium defectum menses tardius vel plane non erumpant. Nobis jam perinde erit, si hæc debilitas a vitæ genere magis sedentario, siue a potu calido copiosius haulto, siue aliis quibusvis rationibus proveniat, semper enim fluida languidius mota sistit.

§. XIII.

Spasmus in feminis ob genus nervorum magis fenfile & irritabilitatem fibrarum insigniorem, quas ipsis natura videtur attribuisse, non infrequens est symptoma. Quia vero fibra, si spasmo vexatur majori atque continuo nisu se contrahit, sequitur ut vasa interlabentia tanto majori vehementia comprimantur atque angustentur, quo vehementiori acerbitate spasmus sævit. Canales ob spasmus coarctati humores alias transmittendos non solum non libere transmittunt, sed magis adhuc versus truncos majores repellunt. Quod si igitur fibræ uteri vasque ex his conflata contractione spasmodica graviore adficiuntur, non possunt non sanguini emananti impedimento esse manifesto.

§. XIV.

Quidquid ergo spasmus efficit in vasis uteri, ut causa coarctans in ipsis vasis hærens, id etiam compressio a tumore in vicinitate residente præstare videtur. Potest vero ejusmodi compressio vasorum minimorum provenire a majoribus nimis extensis; hinc a plethora, uti supra (§. 8.) jam monuimus. Non raro etiam ejusmodi compressionem a scirrhis aliisque excrescentiis turgentibus evenire ex pathologicis scimus. Scirrhos autem in ipsis matricis



matricis parietibus natos a) dissectiones cadaverum ad oculum demonstrant.

a) VAN SWIETEN *l. c. T. I. §. 484. p. 849.*

§. XV.

Fluxus mensium requirit distensionem orificiorum canalium in cavitatem uteri atque vaginae hiantium tantam, ut globulos rubicundos non solum a transitu non arceant, sed potius liberum permittant effluxum. Quae periodica ostiorum ampliatio, contingere nequit, nisi adhuc patula sint, novorum enim ostiorum originem quovis mense recurrentem fingere, neutiquam demonstrare licet. Si vero aperturae arteriarum, quae matricis cavitatem respiciunt, coactae vel clausae inveniuntur, omnis transitus sanguinis penitus intercipitur, nullaque experitur ejusmodi virgo catamenia. Licet hoc vitium in feminis haud raro post abortum, improvidam placenta extractionem, quin & excoriationem eveniat, in virginibus tamen a mala conformatione, minime autem a dictis causis provenire posse, virginis idea ipsa testatur.

§. XVI.

Via, quas legit sanguis menstruus effluens, sunt non solum vasa sanguifera, sed & aliae cavitates, aperturae atque ostia. Ex cavitate enim uteri in statu naturali emanare nescit, nisi per orificium uteri internum, externum, vaginam atque ejus ostium exitus pateat. Inter rarissima exempla neutiquam referri meretur morbus ille male conformationis in sexu sequiori, inde a nativitate obtinens, vel & post nativitatem demum contracta imperforatio. Dicuntur vero imperforatae, quibus orificium uteri coactum, vel a membrana inde enata clausum, vaginae parietes concretae, vel introitus vaginae membrana quadam obturata

B



obturata est. Quæ mala vel ad morbos congenitos, vel ad acquisitos, ut ab exulceratione vaginæ ortos referri possunt. Sub hisce malæ conformationis vitiis sanguis uteri cavitatem quidem intrare, nequam vero effundi potest, hinc colligitur, corrumpitur & numero infinitis ægritudinibus occasionem præbet.

§. XVII.

Et humores naturali casu gaudere & viæ, quas sanguis in fluxu mensium sequitur, decenter apertæ esse possunt, & tamen nullum observatur effluvium. Si tunc in causam altius inquirimus, invenimus plerumque determinationem humorum versus uterum deficientem id malum gignere. Potest autem hæc determinatio deficiens provenire, vel ab inertia partium solidarum continentium & moventium, vel a majore impetu, quo fluida aliena & sæpe maxime inconsueta loca petunt, ibique secedunt a). Prior status præternaturalis sive inertia vasorum rationem in se continet, cur sanguis non tanta vi propellatur & urgeatur in canales uteri, ut ostia inde sufficienter ampliari possint, hinc nulla evenit evacuatio. Posterior status ponit resistantiam in utero majorem, & in aliis locis minorem; hinc ob vim derivationis eo b) cedunt, ubi minorem experiuntur renisum.

a) HALLER *Prælect. I. c. p. 83. seqq.*

b) *Ibid. prim. in. Physiolog. §. DCCCXVII. p. 132.*

§. XVIII.

Simpliciores retardationis mensium, minimeque complicatas causas consideravimus. Probe vero persuasi sumus, rarius ab unica tali causa hoc malum proficisci, sed plerumque obtinere concursum causarum plurium, ita ut vitia fluidorum & solidorum simul id malum gignant. Sic crassitudinem humorum & rigiditatem solidorum; acrimo-

acrimoniam fluidorum & spasmus majorem; sanguinis copiam adauctam & qualitatem depravatam uno eodemque tempore præsentem esse quid vetat? Tanto pertinacius vero medicamini resistit hoc vitium, quo plures causæ ad illud producendum consentiunt.

§. XIX.

Diagnosim generalis emanationis mensium præternaturalis cuilibet ex data definitione (§. 6.) patet. Specialis vero cujuscunque causæ illam efficiens non æque facile innotescit. Quum vero cura rationalis omnino in perfecta causæ ablatione consistat, minime operam & oleum nos perdere credimus, si in evolutione signorum harum diversarum causarum paulo verbosius versabimur.

§. XX.

Abundantia humorum majore menses retardari posse supra (§. 8.) evicimus. Hanc vero obtinere cognoscimus partim ex vita ante acta; partim ex symptomatibus præsentibus. Ad illam referimus cibos eupeptos, qui simul copiosiori scatent succo nutritio, victum jurulentum larga quantitate ingestum cum vitæ genere non admodum laborioso & animo ærumnis nequitquam vexato. Ad posterius pertinent transfusus sanguinis per pulmones cum difficultate contingens, hinc congestiones humorum & anxietates præcordiales post motum corporis intentum insigniores, respiratio difficilis, quavis commotione facillime in anhelosam transiens, sensus caloris in facie post paltum vel potum fermentatum acrior, vasa sanguifera magis turgida, pulsus plenus, magnus & tardus, somnus minime tranquillus, minime reficiens, sensus artuum gravativus, molimina varia hæmorrhagarum &c.

§. XXI.

Humorum spissitudinem varias functiones corporis nostri lædere, hinc ex effectibus sæpe insignibus satis superque

que elucescere res explorata est. Inter actiones læsas, quibus tenacitas humorum se pròdit, magnum observatur discrimen, prouti hæc vel illa species obtinet. Nos in evolutione ipsitudinis sic dictæ mucosæ seu frigidæ ut maxime frequentis subsistimus. Præfens autem illa indicatur, si habitus corporis pallidus, spongiosus, & calor deficiens, præsertim frigus extremorum, secretiones & excretiones retardatæ & magis mucosæ, respiratio anxia, robur vitale dejectum, hinc cito defatigatio post motum corporis, pulsus molli & debilis, interdum vomitus pituitosus, inflatio abdominis cum ructibus & borborygmis, proveciori autem malo hypochondria dura cum sensu repletionis & tensionis in epigastrio, observantur. Et causæ prægressæ ad genesin ipsitudinis mucosæ, uti ex dieteticis scimus, non parum conferentes loco signorum inservire possunt. Referimus huc vitæ genus otiosum sedentarium fibras laxans & depurationes humorum non promovens, victum glutinosum farinaceum multum, quin & jurulentum spissorem, aërem calidum, humidum & frigidum, indulgentiam somni liberaliorem, animi commotiones concentrantes, ut mœror continuus, tristitia diuturnior. Omnibus enim his rebus robur solidorum destruitur. Dejecto autem robore artèriarum tantum abest, ut mucidæ & oleosæ chyli partes in globulos late rubicundos transeant, sed potius a vi artèriarum debili non subactæ glutinosum spontaneum sanguini inhaerens constituentur.

§. XXII.

Et si non incicias imus varias immo numero fere infinitas acritatum species in sanguine evolvi & nasci posse, si scilicet motu vehementiori extricantur, aut ob torporem orificiorum vasorum lacteorum in cavum canalis intestinalis hiantium ex adsumptis ad sanguinem transeunt, quin etiam cum chylo particula acres variæ sub forma larvata ad



ad secundas vias deferuntur: omnes tamen acritudines in sua mixtione ultima in corpore humano penitus cognoscere non licet. Quia igitur ad hos naturæ recessus intimos penetrandi, specificasque acritatum differentias in praxi distinctissime demonstrandi, id quod tamen in theoria fieri posse facillime largimur, nobis denegata sit potestas, quum vix discrimina sufficientia acrimoniarum acidarum, alcalinarum, muriaticarum, aromaticarum, oleosarum, ut maxime carnalium indicibus manifestis se prodant, ad harum specierum explicationem prolixius non descendimus, sed generalia tantum proferimus, quibus ex institutionibus specialia facili negotio jungi possunt. Eminere autem partes in humoribus salinas acres concludimus ex calore & motu sanguinis aucto, ex siti ingenti, vel nulla, ex pruritu dolorifico in superficie corporis externa, ex habitu corporis macilento, ex humoribus secretis acris, ardore ventriculi, urinæ, lingua arida sicca, vel squalida, victu acris, aromatico, salito, potu aquoso deficiente, vitæ genere laborioso, vigiliis diu protractis &c.

§. XXIII.

Ex iisdem fere principiis cognoscendi eruenda jam veniunt signa rigiditatis vasorum auctæ, ut causæ emansio- nis mensium; nimirum convincimur malum inde provenire partim per causas prægressas, partim per phænomena præsentia. Victum enim durum ex carne, piscibus salitis, induratis, potum parciorem vel magis spirituosum, motum muscularem vehementiorem & diuturnum, five vitæ genus laboribus diurnis nocturnisque vexatum, vigiliis nimis protractas, partes diluentes, laxantes expellere, elementa fibrarum magis compingere, adunare, partim ex rationibus dieteticis, partim experientia quotidiana edocti scimus. Symptomata vero obvia, quibus rigiditas solidorum præsertim vasorum adaucta noscitur, sunt habitus

B 3

corporis

corporis minime mollis, sed compactus, renitens, ficcus, humoribus blandioribus sive pinguedine non distentus, pulsus fortior, durior & tardus, secretiones serosæ magis imminutæ, alvus durior, segnior, sanguis ex vena pertusa collectus ater, spissus, cum insula compactiori, sero pauco.

§. XXIV.

Et laxitati omnino sua sunt signa peculiaria. Præcipue autem fibras laxas adesse concludimus, si carnem mollem, habitumque totius corporis squamosum, succisque plenum interdum & obesum invenimus, si secretiones serosæ & mucosæ majori observantur copia, si arteria haud intensiori vi in digitum tangentem incussat & comprimenti facillime cedit; sive pulsus debilis & mollis; si urina deprehenditur tenuis, aquosa, & alvus lubrica; si deinde comperimus illam potum calidum aquosum impigra haussisse, balneis calidis & sudoribus nimium prolectis corpus quasi macerasse, vitæ sellulariæ, somnoque largiori magis indulgisse atque in aëre humido & calido spiritum traxisse.

§. XXV.

Feminas ob fabricam & compagem ex fibris vividius sensibilibus & facilius irritabilibus, adfectibus spasmodicis sæpius vexari, magisque proclives esse ad morbos inde oriundos usus rerum quotidianus probat. Maxime autem spasmodicas contractiones, licet in toto corpore effectus edant sat manifestos, viscera infimi ventris infestare, in illisque sævire, hinc haud difficili negotio matricem in consensum trahere, eadem magistra experientia edocui scimus. Retardationem itaque mensium nasci a spasmio auguramur, si contractiones spasticæ partes infimi ventris detinent, id quod concludimus ex doloribus acutis in regione lumborum, umbilicali, totaque cavitatis abdominalis furentibus. inprimis torminibus, borborygmis, cardialgia,

dialgia, urina pallida, parciorique quantitate reddita, alvo obstructa vel saltim tarda.

§. XXVI.

Minus frequens est retardatio mensium, quæ a compressione proficiscitur. Illam tamen exinde oriri posse analogia & œconomia animalis indoles nos dubitare non finit. Diagnosi hujus causæ, non tam facilis determinata est. Cum non minori tamen probabilitatis specie intelligimus illam obtinere, si signa plethoræ supra recentia edocent vasa majora expansa atque humoribus turgescita, hinc minora magis compressa, id quod demonstrat languor in omnibus actionibus & functionibus corporis observatus, proclivitas in somnum summa, torpor omnium sensationum; si signa scirrhi in ipsis uteri parietibus vel etiam vicinitate hærentis observamus; si tandem ne minima quidem indicia alius vitii sive in partibus continentibus sive contentis nidulantis adesse vidimus.

§. XXVII.

Tenebræ spissæ, quibus diagnosi causæ paragrapho præcedente tradita premebatur, etiam signa, quibus coagulatus ostiorum in cavitatem matricis hiantium noscitur, involvunt. Quamvis enim plane nullum dubium superfit, quin vasa hac ratione morbose adfecta emanationem mensium producere possint, nulla tamen fere datur via, qua de hoc malo certiores nos reddere licet, nisi ad absentiam signorum causarumque omnium antea memoratarum confugere volumus. Unicum ex quo fonte maxima cum probabilitate dictam dispositionem morbosam conficere valemus, est dolor in regione pubis genitalibusque internis recurrens observatus, præsertim si neque in fluidis spissitudinem, aut acrimoniam, neque in solidis stricturam, laxitatem aut spasnum obtinere observamus.

§. XXVIII.

Sequuntur jam signa imperforationis. Fortunati essent

sent Medici, si de morbis internis eodem certitudinis gradu, quo de externis licet, pronunciare possent. Nondum autem ad tantum scientiæ fastigium medicinam eventam esse lubentissime fatebitur, quisquis de solida rerum naturalium cognitione sollicitus fuerit. Omnia hæcce vitia oculis vel digito exploranti patent, hinc imperforationis signa nequiquam anxie conquirenda sunt.

§. XXIX.

Tandem determinationem sanguinis versus partes genitales deficientem causam retardationis mensium existere variis ex circumstantiis non sine omni certitudinis specie concludimus. Si enim statum ægrotae paullo penitius investigamus & humores sanos, nullaque dispositione morbosa vitiatos, sufficiente & naturali copia præsentis, vias decenter apertas, vasa rigida, neque spasmo vexata, compressa, coalita vel membrana obturata; & vires sanguinem moventes sufficientes invenimus, id quod ex crasi humorum sana, pulsu forti atque absentia indiciorum debilitatem vasorum indicantium cognoscimus. Fluida enim sana, viæ naturaliter constitutæ, vires moventes vegetæ, sunt conditiones hæmorrhagiæ hujus salutaris in sexu sequiori contingentis.

§. XXX.

Tantus inter functiones corporis animalis intercedit nexus, ut si una tantum sæpe minima a statu naturali abhorret, tota series inde pendentium male simul adficiatur. Ex hac ratione negotium mensium, si debito modo non procedit, in œconomia animali turbas potest excitare, sustentare, maximas, quæ si altius radices egerunt, medelam tardam vix admittunt, vel plane respiciunt. Sicut autem numero fere infinita mala inde proficiscentia. Sanguis enim superfluous atque excernendus remanens jam colligitur, quæ suam massam auctam vasa majora magis extendit

tendit & minora comprimit. Extensio fibrarum solidarum major fieri nequit, nisi simul magis relaxentur, inertiamque contrahant. Fibræ & vasa debilitata non sufficienti vi in fluida agunt, minus movent, ad secretiones futuras vix rite præparant, secretiones ipsas atque sanguinis deurationes impediunt, robur vitale destruunt, vel saltim imminuunt. Hinc humores male mixti in vasis debilitatis contenti & lentius circumacti, quotidie in ulteriorem depravationem ruunt, & tandem chlorosi sive febris albæ virginum ansam præbent.

§. XXXI.

Vidimus hætenus mali nostri indolem atque causas maxime obvias, plures enim esse posse, sæpeque absconditissimas obtinere, lubentissime concedimus. Jam ad prognosin veniendum est. Malum hoc diversum eventum, diversum tempus eventus, & diversum modum eventus admittit, prouti causæ illud efficientes, foventes, augentes, minuentes differunt. Quodsi enim a vitio quodam in humoribus nidulante exoritur, non raro curam admittit, nisi dyscrasia humorum tantum a statu naturali recesserit, ut in rectum deduci nequeat. Nec dubium est dispositiones præternaturales solidorum, quæ laxitatem, rigiditatem aut spasimum, vel & uteri viarum per membranam obturationem ponunt aptis remediis sæpius cedere & superari posse. Si vero coalitus ostiorum, quæ matricis cavum respiciunt, vel vaginæ uteri coalitio totalis retardationis vel eruptionis interceptæ causa existit, illud malum nullo remedio medicabile esse, vix est ut moneamus.

§. XXXII.

Quum causæ tam variæ immo etiam sibi invicem contrariæ morbum nostrum præsentem faciunt, uti cuilibet omnibus vestigiis diligentissimis disquisitionibus rem perscrutanti innotescit; & ablatio causarum adcurata, quum omnem curam tutam & perfectam absolvunt: medicatio-

C

nes

nes etiam diversas requirere, & sæpe oppositas indicationes formandas esse, si radicalem medelam intendamus. Quantum igitur inter causas memoratas discrimen interjectum; tantum etiam intervallum in methodo medendi observandum est. Universalem enim curam, in omni retardatione mensium, a quavis causa orta, moliri vanus atque irritus foret labor. Per partes igitur eundem est.

§. XXXIII.

In plethora removenda duas indicationes Medicus formet necesse est. Quum enim humorum abundantia, saltem per aliquot temporis spatium persistens cogitari nequit, quin vasa extensa debilitentur, & ob eorum actionem in sanguinem imminutam ejus crasis alteretur, non sola sanguinis quantitatis imminutione contentus sit, sed & de ejus spissitudine, quam si abundat lentiusque movetur induit, non raro tollenda cogitet, simulque diætam subjungat, quæ novam humorum copiam genesis impedit.

§. XXXIV.

Præstantissimum atque promptissimum copiam sanguinis minuendæ remedium omnino venæ pertusio habetur. Determinanda autem est vena pertundenda, atque quantitas sanguinis subtrahenda. Ratio primaria, ob quam in nostro malo venæ incisionem suademus, est omnino copiam imminutio. Veteres venæsectionem in pede derivandi sine laudabant. Recentiores venæ in brachio pertusionem præferunt, ut ob revulsionem quam intendunt, compressio vasorum minorum tollatur. Perinde erit quæ vena incidatur, modo humores superflui subtrahantur. Interea Medicus medens tiro præconceptis opinionibus, si mala inde proventura videt nulla, se accommodans & venæsectionem in pede permittere, quin & suadere potest.

Quantitas humorum subtrahendorum non in omnibus eandem esse vix est ut moneamus. Generatim fit larga, ut copia conspicua ratione abundans sufficienter minuat,

tur, quo sine aliquod unciae vix sufficiunt. Pro'diver sitate vero subjectorum hanc quantitatem insigni ratione v ariare in aprico est. Cognoscitur autem quantitas subtrahenda ex turgescencia vasorum in habitu cutaneo, quæ quo major observatur, tanto major est copia fluidorum distendentium, hinc tanto major erit quantitas evacuanda & contra, Deinde etiam ad vitæ genus ante actum respiciendum est. Si enim victu lauto & pleno corpus saginaverit, parum ingestorum labore iterum ex corpore egresserit, plethoræ contrahendæ omnino suppeditavit materiem largissimam, liberatori sanguinis subductione opus habet. E contrario, si vacuus venter non raro crepidavit, aut vires vitæ magis labore fractæ fuerunt, abundantia relative non tanto gradu aucta, subductionem minori quantitate necessariam indicat. Post venæsectionem sanguinis spissitudini ex plethora ortæ prospiciendum est, & quidem diluentibus resolventibusque per Infusa & Decocta aquosa ex vegetabilibus saponaceis parata, temperantibus, salibus mediis præsertim nitro; quippe quibus spissum contractum resolvitur & sanguis ad circuitum aptior redditur. Diæta sit stricta; tenuissima & novæ copiæ humorum generandæ contraria.

§. XXXV.

Fluxus mensium retardati causa si refidet in spissitudine humorum mucosa seu frigida, quum majorem tenacitatis gradum involvat, in preparatione visci ad evacuationem & in evacuatione ipsa paullulum fortiora remedia suadenda sunt. Conducunt hinc attenuantia & quidem talia, quæ potenter viscidum incidunt atque resolvunt, inter quæ maxime eminent salia alcalina fixa, salia media, saponis præsertim chemici, vegetabilia resolventia, saponacea, amara, gummata ferulacea, quæ partim agunt incidendo, resolvendo spissum, partim roborando vasa & motum humorum accelerando. Ex quibus varia medica-

menta temperamento, vitæ generi, fomiti mali, ætati reliquisque circumstantiis accommodata selectus rationalis determinat. Interdum fortiora & fales volatiles requiruntur, quæ judicio prudentis Medici dirigenda sunt. His resolventibus apte interponuntur evacuantia, vel simul exhibentur, quæ tamen methodus priori multo inferior habetur.

§. XXXVI.

Non autem sufficit fomitem mali extinxisse, sed & illius novum incendium prævertendum est. Omni ergo studio novæ spissitudinis genesis est inhibenda. Id quod impetramus tam medicamentis, quam remediis diæteticis. Quum omnino vasa debilitata sint roboranda elixiriis extractis amaris & rhabarbaro cum vino malvatico paratis, vel martialibus, præprimis autem cortice Peruviano, quippe qui, ut egregium & tutum medicamentum roborans laudari meretur. Usus rerum non naturalium talis est præscribendus, quo spissitudo nova infringitur & humores euchymi conservantur. Qua de causa fugiat aërem frigidum, humidumve, quippe qui spissitudinem de novo inducendo malum refocillaret; cibos crassos, viscidos, glutinosos nimis jurulentos evitet; e contrario vicium levem, blandum, jura carniùm cum herbis resolventibus infusa eligat. Potu utatur sufficiente non multum meraco aut nimis spirituoso, sed diluto attamen non mere aquoso, hinc aqua minerali, cui haustus aliquot vini generosi & vetustioris interponendi sunt. Corpus motu placidiori per gradus aucto quotidie exerceat, qui tamen non ultra levem madorem continuandus est, in imbecillioribus autem loco motus frictions institui possunt.

§. XXXVII.

Variis modis variisque remediis humorum præternaturalis dispositio, quæ in acrimonia conspicua est, pro diversa acrimoniæ indole & gradu infringitur. Tollitur vero

vero humorum acritudo infringendo partium acrium activitatem nimiam, mutando earum naturam, illas congruis remediis evacuando atque impediendo illarum novam accumulationem aut evolutionem. Per partes jam demonstrandum est, qua ratione cuilibet harum indicationum congruentibus remediis satisfieri possit. Debilitatur humorum acrimonia, diluentibus, obtundentibus, involventibus, nimirum glutinosis, mucilaginosi, oleosisque, pro varietate salium abundantium variis. Natura salium mutatur salibus contrariis, cum quibus in medium transiunt. Quum autem perdifficile sit in hac elementari medicina peculiarem acrimoniae indolem distincte determinare hac via raro Medicus finem intentum obtinebit. Evacuantia, quibus in tollenda acritate uti licet, non sunt salina, amara, resinosa, quippe quae subducendo blandum, diluens elementum aqueum potius malum aufererent; sed eligamus necesse est lubricantia, dulcia, nimis stimulantia & humidum simul corpori restituentia, quod praestant sic dicta eccoprotica. Nova acrimoniae generis impeditur victu insulso, blando, potu largo aquoso, sero lactis cum herbis refrigerantibus demulcentibus, & ad robur ventriculi defectum restituendum, interdum vinoso; somno pleno & paullulum protracto, animo hilari, neutiquam turbulentis fluctuationibus moto.

§. XXXVIII.

Rigiditas fibrarum, ex quibus vasa conflantur, ponit elementa terrestria magis abundantia, adunata & fortius in se invicem nitentia; partes autem aquosas interlabentes minori copia praesentes. Indicationes igitur in rigiditate corrigenda formandae huc redeunt, ut ulteriori fluidarum partium dissipationi obicem ponamus, & humores spissos, si in malo diu protracto adsunt, diluamus, ut his dilutis fibrae humectatae relaxentur. Tollitur igitur rigiditas generatim relaxantibus emollientibus tam intus ingestis,



quam extus applicatis. Ad illa referimus decocta & infusa aquosa, saponacea, serum lactis, lactinia, emulsiones relaxantes paullulum simul resolventes. Pro re nata & resolventia indicantur, quæ tamen semper relaxantibus, diluentibusque, sufficienti copia remiscenda sunt. Extus etiam sub varia forma oleosa, aquosa adhiberi possunt, hinc balnea, semicupia, pediluvia, unguenta, fots &c. exoptatissimos præstant effectus. Non enim solum parti, cui applicantur, relaxationem inducunt, sed etiam, quia aliquid intus absorbetur, in aliis remotioribus partibus idem efficiunt. Diæta in hoc casu sit tenuissima.

§. XXXIX.

Spasmus vasorum in substantia uteri distributorum mensium eruptioni obicem ponere, supra monuimus. Causa igitur spasmi, si tolli potest, removenda est. Acrimonia in humoribus irritando fibras contractiones spasmodicas producit; quomodo acrimonia in sanguine obtinens tolli potest, (§. 37.) jam dictum fuit. Si autem spasmi causa est copia humorum major, tunc phlebotomia præstantissimum erit remedium. Quando vero indicationi therapeuticae satisfacere non licet, palliativa eligenda est, hinc medicamenta sic dicta antispasmodica in usum trahenda sunt; spasmus vero gravius sæviens indicat anodyna, & si hæc non sufficiunt denique hypnotica.

§. XL.

Omne illud quod vasa uteri comprimere valet mensium emanationem retardare supra evictum dedimus. Jam de medela, quam hæc causa admittit, agendum est. Pro varia vero hujus compressionis causa aliam atque aliam obtinere methodum medendi, quilibet cognitum habet atque perspectum. Plethora, quæ etiam extendendo vasa majora & comprimendo minora effluvium sanguineum impedit, corrigitur venæsectione. Compressio vero a scirrho in ipsis parietibus uteri enato omnem medelæ vim eludit,

eludit, nisi forte cicuta, quæ nostris temporibus inclaruit, resolvendo scirrhum, malo niedetur. Eadem ratione de illa specie causarum pronuntiandum est, quæ ponit coalitum vasorum in cavum uteri hiantium. Medicamenta enim ostia coalita iterum aperientia saltim nondum innoverunt, si etiam unquam dentur.

§. XLI.

Idem valet de utero clauso, sive enim labia orificii uteri coaluerint, vel a membrana, quod rarius observatur, hic enata ostium obturatum sit; sive vagina concreverit, vel ab hymene præternaturaliter constituto ejus introitus oppilatus fuerit. Coalitus vaginae si adest, ille se extendit vel ad totam vaginam, vel tantum ad partem inferiorem. Prior seu coalitus totalis raro si unquam medellam admittit; posterior seu partialis manui Chirurghi prudenti adhuc obtemperat. Hymen nimis auctus & plane obturans instar membranæ integræ facilius operatione chirurgica a) tollitur.

a) ROEDERER *Elementa Artis Obstetriciæ* Göttingæ 1759. Cap. XIII.
§ 339. no. 3. p. 160.

§. XLII.

Si tandem ex signis antea memoratis certi sumus nullum vitium sanguinis neque ratione quantitatis, neque ratione qualitatis, nullamque dispositionem solidorum a statu naturali recedentem in causa esse cur menses retardent, sed potius determinationem humorum versus uterum deficere, tunc talia indicantur remedia, quæ sanguinem magis ad uterum derivare perhibentur. Cujus generis ex mente plurimorum sunt medicamenta sic dicta emmenagoga. Agunt vero hæc medicamenta menses pellentia stimulando, rarefaciendo massam sanguineam, hinc contractionem cordis & arteriarum reddunt vividiorum, unde fluida majori impetu ad omnes totius corporis partes urgentur, vasa ab humoribus incitatus impulsis magis distenduntur,

tenduntur, & hac ratione sanguis in utero ocyns erumpere creditur. Dispersantur vero hæc emmenagoga in mitiora & fortiora. Sana ratio dicitur cum illis initium esse faciendum, si vero leniora non sufficiunt ad fortiora progrediendum, ita tamen, ut a dosi minori paululum aucta ad majorem perveniamus. Exhibenda vero sunt memorata medicamenta eo tempore, quo virgo a symptomatibus ex emanatione mensium oriundis maxime corripitur, quia tunc naturæ moliminibus ad eruptionem ars tempestive succurrit. Damnandus igitur usus emmenagorum imprudens quum neque sanguis, neque viæ ad hanc evacuationem aptæ sunt, augendo enim circuitum & movendo humores gravissima mala producant. Reliquo vero intermedio temporis spatio leniter resolventibus diluentibus humores attenuandi sunt, ut dum symptomata exacerbata eruptionem instantem minantur, sola vis pellens deficiens emmenagogis justo tempore datis, augeatur. Magna igitur prudentia opus est in horum legitimo usu. Nam & contraindicans etiam fortiorum existit emmenagorum fibrarum irritabilitas major, in hac enim paululum aucta copia exhibita, facillime spasmos, convulsiones atque maxima mala inducendo totam œconomiam turbant. Tandem etiam tenendum nullum unquam effectum salutarem ab his expectari posse, nisi dispositio ad fluxum in corpore adit. Omnino his sanguinem ad uterum determinantia tutiora sunt emollientia, præsertim partibus inferioribus applicata, quo referimus pediluvia, semicupia, injectiones emollientes ope syringæ in vaginam factæ, frictiones femorum cum linimentis, quæ emolliunt, fofus, balnea vaporosa partibus genitalibus admota. Quæ omnia memorata, quum laxitatem partibus inducant, non possunt non adfluxum ad inferiora adauctum reddere. Eodem sine venæsectionem derivatoriam in pede laudant. Depletis venis, sanguis majori impulsu & rapiditate, ob resistentiam imminutam ex arteriis in venas transit, hinc transitus redditur facilior.

§. XIII.

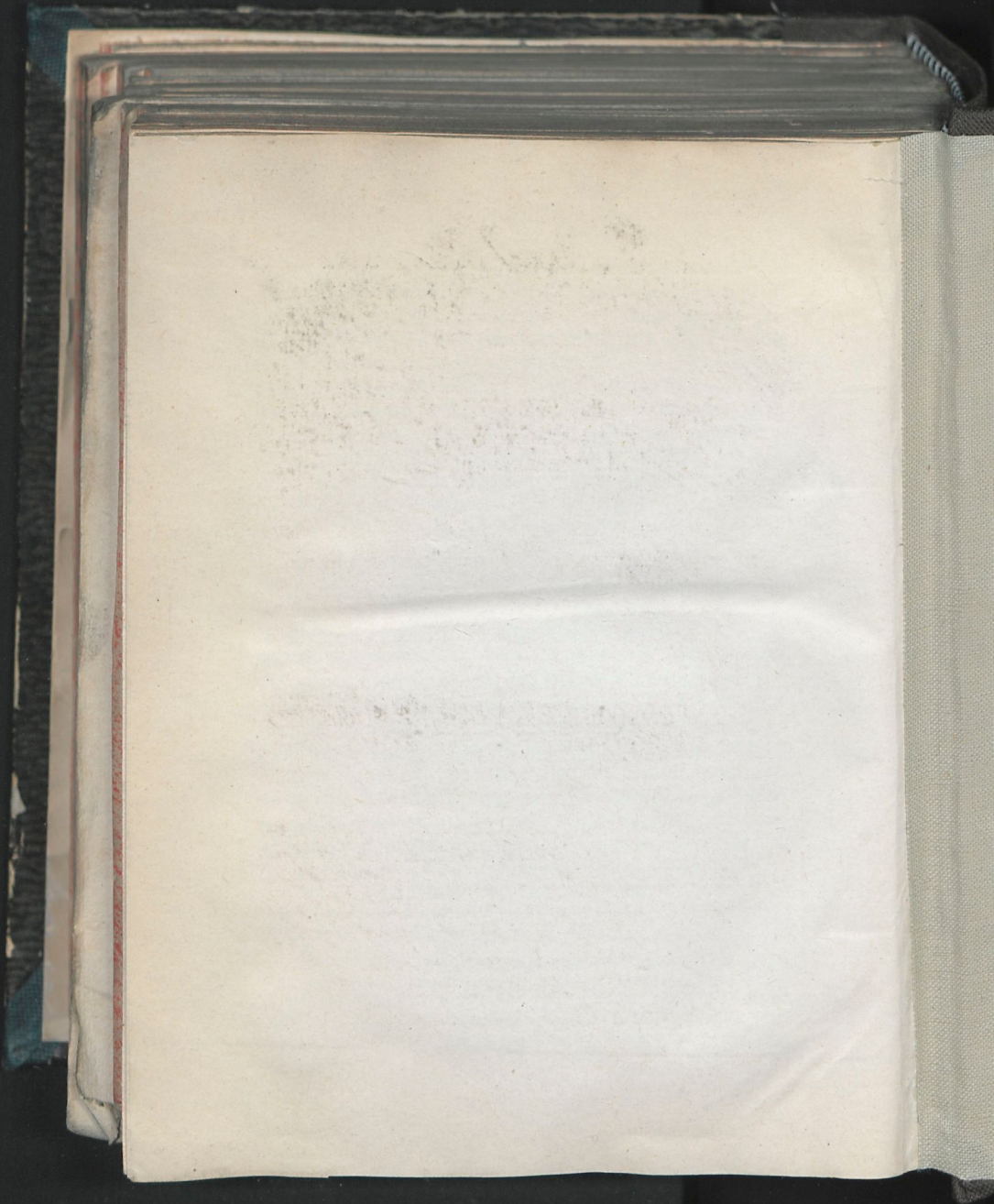
Si tandem nullam retardationis mensium causam detegere licet, usus medicamentorum sine scopo præfixo, hinc sine expectatione adhibitorum potius damnandus est. Suadendum interea foret consilium venerabilis nostri senis Hippocratis a): ego vero jubeo virgines, quum hujusmodi patiuntur, quam citissime viris cohabitare. Si enim conceperint, sanæ fient. Experientia clinica suffulci scimus & hoc remedium tollendo malo non semper par existere, sed omnibus tentatis & incassum adhibitis pertinacius emanere menses. Quid ergo in tali casu opus sit factu determinare non audemus, sed sano cujusvis Medici medentis judicio relinquimus.

a) T. II. p. 357. §. 3. edit. van der Linden,

TANTUM!

3





Straßburg, Diss.

X 261 5890

ULB Halle
007 469 950

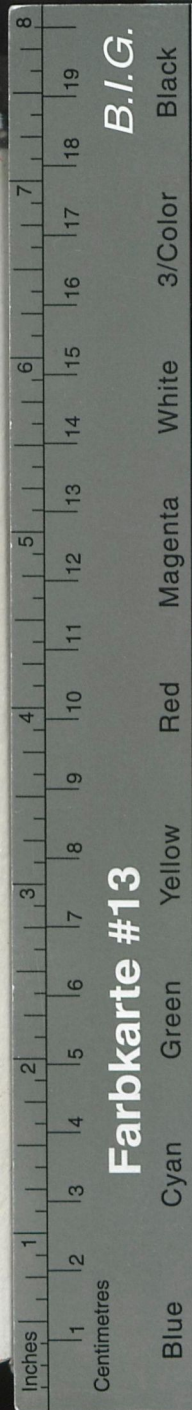
3



VD 17
VD 18







B.I.G.

Farbkarte #13

12

NO INAUGURALIS MEDICA
DE
ONE MENSIIUM
QUAM
NUMINE FAVENTE
SENSU ATQUE AUCTORITATE
FACULTATIS MEDICÆ
LICENTIA
DUM DOCTORIS
MEDICINA HONORES ET PRIVILEGIA
TE CAPESSENDI
RUDITORUM EXAMINI
SUBJICIT
PHILUS STOER
LEUTKIRCHENSIS
VI. MAJI MDCCLXIV.
H. L. Q. C.
RGENTORATI
RICI HEITZII, Universitatis Typographi.

