





4

1727, 19 23

Q. D. O. M. B. V.  
DISSERTATIO INAVGVRALIS MEDICA  
DE

# HÆMORRHOIDIBVS

QVAM

RECTORE MAGNIFICENTISSIMO  
SERENISSIMO PRINCIPE AC DOMINO

DOMINO

## GVILIELMO HENRICO

DVCE SAXONIÆ IVLIACI CLIVIÆ MONTIVM  
ANGARIÆ WESTPHALIÆ ET RELIQVA

SVB PRÆSIDIO

## IO. ADOLPHI WEDELII

PHILOS. ET MEDIC. DOCT. CHIMIÆ ET PRAXEOS  
PROF. PVBL. ORDIN. SERENISSIMOR. SAXONIÆ  
DVCVM CONSILIAR. ET ARCHIATRI ET  
ACAD. NATVR. CVRIOS.  
COLLEGE

PRO LICENTIA

SVMPOS IN ARTE MEDICA HONORES  
INSIGNIA ET PRIVILEGIA DOCTORALIA MORE  
MAIORVM RITE CAPESSENDI

PVBLCO ERVDITORVM EXAMINI

SVBMISIT

## IO. ANDREAS WISLICENVVS

SCHOENBVRGENSIS

IN AVDITORIO MEDICO

HORIS ANTE ET POST MERIDIEM CONSVETIS

AD D. VII. APRIL. M DCC XXVII.

---

IENÆ, LITTERIS FICKELSCHERRIANIS.



LIBERTY UNIVERSITY

DOMINO

GUILIELMO HENRICO

ADOLPHI W. EDLII

ADOLPHI W. EDLII

ADOLPHI W. EDLII

ADOLPHI W. EDLII

ADOLPHI W. EDLII

ADOLPHI W. EDLII

ADOLPHI W. EDLII

ADOLPHI W. EDLII





## I. N. J.

## §. I.



**H**æmorrhoides tam vasa intestini recti sanguifera, quam horum vasorum adfectus præternaturales designant. Vasa ita vocantur, quoniam in quibusdam subiectis aliquando sanguinem fundunt. Adfectus autem, ferente ita loquendi vsu, eodem insiguntur nomine.

## §. II.

Vasa hæc hæmorrhoidalia sunt arteriæ ac venæ, utraq; iterum vel internæ vel externæ. *Arteria hæmorrhoidalis interna* vnica est, & ramus arteriæ mesentericæ inferioris existit, quæ, per intestinum rectum

A 2

distrib-

distributa, sanguinem aduehit. Huic respondet, & sanguinem, ab hac allatum, reuehit, *vena hemorrhoidales interna*, quæ ad venæ portæ ramum dextrum, quandoque autem ad eiusdem ramum sinistram, seu splenicum, vergit. Haud pauci quidem ad ramum splenicum, vel absolute vel in plerisque cadaueribus, hanc abire, adfirmant, maiorem tamen in his *Vesalio* aliisque anatomicis, innumeris accuratisque sectionibus celebribus, habemus fidem. Extremitates horum vasorum subtilissimæ in tunica intestini recti neruea desinunt, ex quibus oriuntur glandulæ innumeræ solitariae, celeberrimo *Ruyfchio* spuria dictæ, vid. *eiusd. epist. anatom. problem. XII.*

## §. III.

*Arteris hemorrhoidales externæ*, in utroque latere vna, ex iliacarum ramo interno, vel hypogastrico, ortum habent, & intestino recto & ano sanguinem adferunt. His itidem respondent, & sanguini per easdem allato reducendo destinatae sunt duæ *vena hemorrhoidales externæ*, quæ venarum hypogastricarum rami existunt, ex quibus sanguis ad venas iliacas, venæ cauæ soboles, pergit. Horum quoque vasorum extremitates capillares extremitati & orificio intestini recti implantantur, & teneriore membrana tantum tecta sunt.

## §. IV.

Adfectus horum vasorum præternaturales duplicis generis obseruantur, vel enim aperiuntur & horem

rem fundunt & tunc dicuntur, *hæmorrhoides aperta*, vel intumescunt, & *hæmorrhoides cæca* vocantur.

## §. V.

Aperta hæmorrhoides, fluentes alias etiã dictæ; vt & κατ' ἐξοχὴν hæmorrhoides appellatæ, vasis dictis vel internis, & quidem magis & frequentius, compedunt, vel externis. Internæ autem vel sanguinem fundunt, eiusdem conditionis, ac in reliquo vehitur corpore, quod frequentius fit; vel, quod rarius videtur, mucum viscidum, spissum, albicantem, interdum aliqualem & leuissimam sanguinis tincturam, non nunquam etiã strias sanguinis interpositas, habentem, vel similem humorem aquosum, nonnihil viscidum aliquando flavescentem, vel leui rubore infectum, vel tenuem acrioremque præbent. Hæ a quibusdam *hæmorrhoides alba* salutantur.

## §. VI.

Sanguinis excretio per hæmorrhoides internas fit vna cum alui defectione, ita, vt vel ante hanc, vel post eandem, similis nisus adsit, quo ita sanguis expellitur. Aliquando etiã solum conatus aluum deponendi adest, vbi tamen nihil fecum, sed merus sanguis, excernitur. Nonnunquam & faces cruore tinctæ apparent, & sic vna cum scybalis, inprimis durioribus, sanguis exit. Quodsi collectio sanguinis exeuntis in intestino paulatina fiat prius, quam excretio matura contingit, in grumos quoque fatiscens eliminatur. Semper vero

A 3

nisa

nifu eiusmodi, quo alias scybala excluduntur, sanguinis hæc excretio peragitur.

## §. VII.

In quibusdam, sed paucioribus, excretio hæc ita vnice fit, vt nullam molestiam, nec a nisu illo iam dicto, cum moderatissimus sit, nec ab aliis symptomatibus, sentiant. In aliis autem & nisu ille molestior est, & quandoque dorsi & ventris anterioris dolor & ardor tam præcedunt, quam comitantur. Ipse nisu molestior est, si in tenesnum abeat, & partes excretionem hanc præstantes, inuito ægro, pressionem exercent maiorem, sæpius nulla, minimum huic pressionis gradui haud respondente, excretionem subsequa. Sub talis tenesmi præsentia aliquando ægris in intestino prope exitum aliquid hæere videtur instar nuclei durioris, quod stimulum hunc præstaret & sui excretionem vigeret. Quandoque etiam exterius protuberantia coniuncta videtur, vt & pruritus vel dolor aliquando adest.

## §. VIII.

Quantitas sanguinis excreti in aliis est exigua, in aliis largior, vel successiue vel citatiori effluxu, ante dicto tamen modo, prodiens. Aliquando in quibusdam subiectis ad libram vnam vel alteram accedit. Et hæc omnia cum euphoria fiunt. Interdum tamen parciore iusto fluxus vel cessans, vt & maior, negotium facessit. Illud si fiat *hemorrhoidum suppressio vel obstructio* dicitur, hoc autem si eueniat, *fluxus hemorrhoidum nimius, vel hemorrhoides nimie* vocantur.

## §. IX.



## §. IX.

Tempus certum statumque in quibusdam seruare solet hæc excretio, vt vel singulis mensibus, vel bis in anno v. g. vernali & autumnali tempore, semel in anno, vel alio ordine, se exerat. In aliis autem nullum certum reditus tempus est, imo in quibusdam semel iterumque apparet, postmodum autem plane non redit.

## §. X.

Albæ hæmorrhoides dictæ itidem tenesimum iunctum habent, sub quo nisu excretio illa etiam fit, & vel longius ita affligunt, vel per interualla, incerta tamen, molestæ existunt. A quibusdam etiam huc referitur pruritus ani pertinax, vel continuus vel per vices rediens, licet nulla tunc fiat excretio, nec tenesimus vna adsit.

## §. XI.

Externæ hæmorrhoides apertæ, optimè id notande celeberrimo *Stablio*, prius, quam fluant, vesiculas exhibent molles, sanguine turgidas, & ideo quoque nigricantes, vnâ vel plures, quæ vel sponte, vel scalptu, rupta sanguinem fundunt. Hæ vesicula postmodum corrugata in papulas quasi quasdam abeunt, ex quibus per interualla sanguis denuo propellitur.

## §. XII.

Hæ enim sanguinem tantum stillant, & itidem  
haud

haud aliter, ac cum nisu aluum deiciendi. Quantitas sanguinis hic sæpius maior exit, ob continuatum, quem hæ magis obseruare sæpius solent, fluxum. Nec quoque ordinem quendam, vt in internis, excretio hæ facile seruat, & semel cessans si redeat, maiore cum molestia id fit. In nonnullis tamen verno vel autumnali tempore repetens harum obseruatur fluxus. In aliis ad internas fit transitus, vt illæ cessent, hæ vero exitum sanguini præbeant.

## §. XIII.

Cæcæ hæmorrhoides magis & frequentius externarum, aliquando tamen etiam, licet rarius, internarum, adfectus sunt. Internæ cæcæ magis latitant, dolore tamen, tum alias, tum ex præterlabentibus scybalis, vehementissimo se manifestant, quale exemplum *Etmüllerus Oper. T. II. part. I. p. m. 143.* refert. Externæ vero tactui & oculis patent, protuberantia enim conspicuæ sunt.

## §. XIV.

Optime hæmorrhoides cæcas externas celeberrimus *Stablius* in turgentes & tumentes diuidit. Turgentes sunt tumor liuidus, mollis, quietus, varicum æmulus, vel vesicula sanguine repleta. Tumentes vero sunt tumores alii, magnitudinis & figuræ diuersæ, ibidem hærentes, & vel inflammationem coniunctam habent, vel sine hac apparent. Inflammatione præsentente tumores hi dolorem exhibent exquisitissimum, vnde

vnde etiam tunc *hemorrhoides caeca dolentes, vel furentes* aliis, dicuntur. His dolor tam a fessione, quam ambulatione, vt & alui depositione, exacerbatur maxime, & rubor simul & reliquæ inflammationis conditiones hic vna reperiuntur.

## §. XV.

Sine inflammatione tumores eiusmodi occurrentes, doloris quoque expertes magis sunt, aut minorem aliquando iunctum habent, nonnunquam etiam tantum sub alui excretionem exerunt, & vel simplicem fibrarum distensionem, vel verrucosas excrescentias, exhibent. Et hi condylomatum, mariscarum, sicuum, thymi &c. nomine, ob figuræ quandam similitudinem, veniunt. Non tamen alia ratione hi tumores huc pertinent, quam quatenus ex lue venerea, in qua itidem eueniunt, haud dependent, sed a reliquis hemorrhoidibus caecis laudatis proueniunt, vel ab eadem causa fouentur.

## §. XVI.

Fluentes hemorrhoides magis in biliosis & atrabiliis obseruantur, hinc & in sanguineo-biliosis & sanguineo-melancholicis. Albæ autem & cæcæ in iis magis videntur, qui ad temperamentum serosum vel pituitosum simul inclinant.

## §. XVII.

Ætas hemorrhoidibus obnoxia est magis media  
B & con-

consistens, in quibusdam etiam ad ultimam fere senectutem adhuc apparent.

## §. XVIII.

In utroque reperiuntur sexu, frequentius tamen virili. In sequiori autem consurgunt vel mensium fluxu ordinario itidem existente, & permanente, vel eodem nunquam eueniente, vel suppresso, vel etiam ob ætatem dudum cessante.

## §. XIX.

Per hereditariam etiam dispositionem hæmorrhoides, imprimis fluentes, in posteros deriuari, historiarum testantur, & ob hæc in quibusdam etiam ante ætatem consistentem accedunt.

## §. XX.

Consuetudo, si aliquoties iamdum apertæ fuerint extremitates vasorum, tandem accedere quoque solet, vt facilius fibræ sanguini prementi, & exitum adfectanti, cedant, minusque resistant.

## §. XXI.

Aeris status caldior hæmorrhoidibus fauet, & ideo in regionibus calidioribus frequentiores sunt. Videtur tamen etiam in subiectis ad eas dispositis frigus, diutius & sæpius admissum, easdem excitare.

## §. XXII.

## §. XXII.

Cibus & copiosior & calidior, vt aromatum, acrim, piperatorum, allii, & similibum, frequens vsus, hinc & vini, aliorumque liquorum spirituoforum, continuata & copiosior, vel sæpe repetita, assumptio easdem inuitant.

## §. XXIII.

Motus fortior, inprimis minus consuetus, equitatio immodica, succussoria, molesta, insueta, tum cæcæ tum fluentes citat & promouet. Nimis otiosam tamen & sedentariam vitam occasionem etiam hæmorrhoidibus præbere, per experientiam constat.

## §. XXIV.

Nec vigiliæ nimix, & præter modum continuatæ, in eiusmodi subiectis, hæmorrhoidibus aptis, sine notabili effectu conspiciuntur.

## §. XXV.

Adfectus animi fortiores omnes, vt ira, iracundia suppressa, mœror, terror, ad quos etiam venus nimia referri potest, &c. sapius & grauius admissi, easdem excludunt.

## §. XXVI.

Alui contumaces obstructions, faecesque duriores, vel acriores, nisu fortiori excitato, continuato, &

reperito, inferunt hæmorrhoides facile. Hinc & aloetica, scammoniata, colocynthiaca, helleborata, aliaque purgantia fortiora, frequentiori inprimis usu, easdem faciunt. Imo aloetica continuata, sine purgatione subsequa, ut elixir proprietatis, talem effectum quoque præbent. Ad hæc etiam pertinent clysteres & suppositoria acriora, in usum sæpius vocata.

§. XXVII.

A nisu fortiori in partu difficili hæmorrhoides excitatæ haud raro fuere. Cæcæ quoque in aduetis post partum, etiam non ita difficilem, redeunt facile, alias licet rarius accedentes. In grauidis, gestationis tempore, ubi maius incrementum cepit fœtus, quandoque hæmorrhoides vel protuberant, vel, quod rarius, fluunt.

§. XXVIII.

Omnes vno ore fatentur medici, nunquam hæmorrhoidum fluxum, etiam blandissimum, multo minus cæcæ hæmorrhoides in perfecte sanis obseruari, sed potius certum imperfecte sanitatis præbere indicium. Hypochondriacis enim & scorbuticis, & hinc obstructi-  
one viscerum laborantibus, hæmorrhoides magis solennes sunt. Interdum etiam in febribus critice fluunt, quod tamen rarissime contingit.

§. XXIX.

Apertæ hæmorrhoides internæ quo magis ordinate, & minori cum molestia sanguinem fundunt, eo magis

gis leuare corpus, & præseruare a multis morbis, solent. Morbi vero, quos præcauent, sunt iidem, quos vel superuenientes hæmorrhoides soluunt, vt mania, melancholia, arthritis, eiusque species, calculus, & similes, vel qui, iisdem suppressis, accedunt, mox recensendi.

## §. XXX.

Repetere hic fluxus sibi relictus, tamdiu solet, donec vel quantitas abundans & ἀγασμός sanguinis per aratem proeuctiorem desinat, quod in quibusdam (§. 17.) tardius contingit, vel causa huius fluxus, vnde vndedemum, correctæ sit, quod minime ad suppressionem hæmorrhoidum tunc referri debet, cum citra ullam molestiam consequentem, adeoque & sine vlllo periculo, id eueniat.

## §. XXXI.

Suppresso fluxu, vel ob in concinne adhibita medicamenta, vel ob alias causas, diuersa oriuntur mala, in aliis hæc, in aliis alia. Fiunt enim inde dolor dorsi, lassitudo, respiratio difficilis, febres, cachexia, hectica, inflammationes viscerum, obstruções notabiliiores, scirrhi, adfectus hypochondriaci gradus maior, epilepsia, apoplexia, mania, melancholia, vertigo, tussis, asthma simplex & conuulsuum, catarrhus suffocatiuus, hæmoptysis, phthisis, vomitus cruentus, icterus, flauus & niger, colica, hydrops, mictus cruentus, calculus, arthritici adfectus, & alia.

B 3

§. XXXII.

## §. XXXII.

Atque hæc in meliori sexu magis eueniunt, in fequiori enim mensium fluxus eadem auertere magis solet, hoc autem etiam cessante, quædam ex dictis emergunt.

## §. XXXIII.

Nonnunquam sanguis per hæmorrhoides excerni solitus, ob suppressionem regurgitans, alio in loco hæmorrhagiam excitat, vt & hoc modo corpus ab abundantia liberetur nimia.

## §. XXXIV.

Nimius hæmorrhoidum internarum fluxus, sanguinem depauperando, vires debilitat, &, diutius permanens, cachexiam, pallorem, hydropem, aliaque, infert, vt &, successu temporis, procidentiam ani. Licet autem non facile tanta quantitate simul sanguis exeat, vt mortem statim post se trahat, morbos dictos tamen faciendò, vt & visceris alicuius grauem labem, nimirum grauiorem obstructionem, scirrhum, vel vlcus, minitandò, periculosus euadit nimius & continuus hic fluxus.

## §. XXXV.

Albæ hæmorrhoides, vt rariores sunt, ita, sibi relicta, vitæ periculum haud præstant, suppressa autem, minusque rite tractata, etiam in alios morbos grauiores abire possunt.

## §. XXXVI.



## §. XXXVI.

Hæmorrhoides fluentes externæ si cessent, internæ vero postmodum ordinatum, & minus molestum, fluxum exhibeant, in bonis id est. Suppresis vero, sanguine tamen & quantitate & qualitate vitioso permanente, eadem mala superueniunt, quæ (§. 31.) recensuimus. Nimiis autem harum fluxus euentum eundem habet, ac internarum. (§. 34.)

## §. XXXVII.

Cæcæ hæmorrhoides internæ aliquando, grauiori stasi præsentē, periculosiores euadunt, gangranam quoque minitantes, quod tamen periculum matura discussio auertere valet, vel suppuratio, quæ tamen & hic quoque grauior est, quam in externis. Sed rariores sunt internæ cæcæ.

## §. XXXVIII.

Cæcæ hæmorrhoides externæ turgentes vel discutiuntur, vel aperiuntur. (§. 11.) Nonnunquam papulæ illæ in vlcuscula pruriginosa abeunt, obseruante celeberrimo *Stablio*.

## §. XXXIX.

Cæcæ hæmorrhoides tumentes & dolentes, inflammationem coniunctam habentes, vel discutiuntur, vel suppurantur, vel indurantur, imò quandoque, neglectæ vel male tractatæ, in gangranam, mortem inferentem, abeunt. Ad suppurationem si res peruenerit, nisi decens

cens ruptio vel apertio, & postmodum mundificatio accedat, vt consolidatio perficiatur, in fistulas abire solent.

## §. XL.

Reliquæ tumorum hæmorrhoidalium species (§.15.) iridem vel ita persistunt sine dolore, vel aliquando, humorum acrimonia aucta, & dolore & inflammatione afficiuntur.

## §. XLI.

Omnia ante dicta per experientiam constant, quibus addi queunt, quæ hinc inde circa hæmorrhoides obseruata leguntur. Non enim animus est, in his colligendis vnice iam occupari, sed causas hæmorrhoidum genuinas inuestigare.

## §. XLII.

Cum extremitates vasorum hæmorrhoidalium internorum originem præbeant glandulis spurii intestini recti (§.2.) hæc vero instar pepicillorum emeritorum formatae sint, & ex protractionibus vasorum succosioribus & mollibus, recto fere tramite decurrentibus, consent, & sanguini, dilatatione vel impetu maiore factis, transitum, eadem ratione ac materiae ceraceae fortius adactæ, præbere possint, (*Ruyssch. epist. cit.*) nullæ autem aliæ adsint viæ, per has excretionem quoque in hæmorrhoidibus internis fieri, concludere fas est.

## §. XLIII.

## §. XLIII.

Arteria vero, an vena, hæmorrhoidalis sanguinem hunc fundat, dubium reddit recentiorum etiam assertum, qui, in hoc veteres sequentes, venam portæ sanguinis excretionem præbere, affirmant. Hoc autem, cum per experientiam determinari haud possit, contrarium autem per rationem sufficientem constet, locum habere nequit. Sanguis enim, vt ex legibus circulationis eiusdem notum est, in arteriis hærens magna vi, tum cordis tum arteriarum, in harum extremitates propellitur, & in ipsis radicibus venæ portæ, quam diu liber eius in has est transitus, ab eadem vi ex ramificationibus minoribus in maiores vrgetur. Quodsi autem ex venæ portæ trunco, contraria ratione, ad radices abire deberet sanguis, vt exitum per glandulas spurias (§.42.) acquireret, non solum vis, arteriæ & cordis vim superans, requireretur, qua huc pelleretur, sed etiam sanguis, ex arteriis huc tendens, retrocedere vel subsistere cogeretur. Cum itaque nulla talis vis adfit in vena portæ, nec sanguis arteriarum, ob valvulas reditum in cor impediens, retrocedere queat, quin potius, si pergere, ob obstacula quæcunque, nequeat, distensionem, & inde consequentia, præstet, ex arteriis in glandulas spurias, & ex his, apertione sufficiente facta, in intestinum rectum effunditur. Adeoque sanguis hæmorrhoidum internarum non ex vena portæ, sed ex arteria hæmorrhoidali, accedit.

## §. XLIV.

Albas hæmorrhoides ex iisdem spuris intestini recti  
C glandu-

glandulis prodire, ex eo magis apparet, quoniam alias feri secretioni inferuiunt, & liquor hic sanguinis aliquid admixti aliquando exhibet. Potest tamen etiam ex poris intestini recti, quos *Ruyfchius c. l.* describit, humor viscidus aliquando copiosius prodire, magis tamen sine sanguinis tinctura.

## §. XLV.

Externæ hæmorrhoides apertæ itidem non tam venis hæmorrhoidalibus, quam arteriis (§. 3.) debentur, ex similibus rationibus, ac §. 43. adduximus. Adeoque etiam hic non ex vena caua, sed ex extremis arteriis sanguis prodit. Imo in venæ sectione, & ubi alias venæ aperiuntur vel lacerantur, non tam ex ramis venæ maioribus ad minores, quam potius ex extremis minimis ramis ad maiores adfluens sanguis emittitur, ad quos ex arteriis minimis perfertur.

## §. XLVI.

Internæ hæmorrhoides fluentes cum per glandulas spurias fiant (§. 42.) nulla harum alia causa immediata esse potest, quam protractionum vasorum, ibidem laudatarum, apertio præternaturalis. Quamdiu enim adeo angustæ permanent, ut globuli sanguinis intrare nequeant, serum saltim secessum ibi acquirit, sin autem in tantum dilatentur, ut sanguis transitum habere queat, effluxus eiusdem fit. Sanguis enim pressus, eodem modo ut omnia fluida, in quamlibet loci differentiam tendit, illuc autem abit, ubi minor vel nulla est resistentia, qua his in locis per dilatationem dictam ablata, hic excernitur.

## §. XLVII.

## §. XLVII.

Apertionis modi tres cum recensiti fuerint a veteribus, fundamentum in re habentes, ex illis *διαπήδησις* & *ανατόμωσις* hic saltim locum habent, *διαίρεσις* enim in hæmorrhoidibus internis vix obseruata est. *Διαπήδησις* vero, vt leuissimum *ανατομώσεως* gradum simul notat, ita ab iisdem, mitioribus tamen, causis prouenit, & maxime sanguinis tenuitatem & serositatem simul supponit.

## §. XLVIII.

Anastomosis, vt in aliis hæmorrhagiis, ita etiam hic, aliter fieri haud potest, quam vel sanguinis vel meatuum transmittentium, hoc loco, glandularum spuriarum, culpa. Sanguis anastomosis efficit, si maiore vi premendo, quam resistere valent hæ glandulæ, harum dilatationem tantam præster, vt transitum sanguinis permittant. Glandulæ vero spurix in causa esse possunt, si sint laxiores, & elaterem sufficientem haud habeant, vt vi sanguinis auctæ pares esse queant, sed, magis vel minus prompte, dilatentur.

## §. XLIX.

Pressionem maiorem sanguis in arteriam hæmorrhoidalem internam, & hinc in glandulas spurias, exercet tam repletionem eiusdem maiore, quam impulsu fortiori facto. Quamdiu enim sufficiens spatium suppetit, illuc abit, si vero repletum vas sit, & plus sanguinis intrare cogatur, distensio & pressio maior oritur, hæc vero augetur, si impulsus vna fiat fortior. Repletio autem maior fit vel ob sanguinem in toto abundantem, seu *pletboriam*, vel ob eundem alibi, v.g. in liene aut mesenterio, non admif-

admissum, & hinc copiosius huc propulsum, vel *ob qualitatem* eius peccantem, nempe rarefactionem, vel ob eiusdem *abaequalem stasim*, in arteriæ extremis factam, minorem tamen, quam quæ inflammationem efficit.

## §. L.

Repletionis causæ priores, plethora, sanguinis copiosior accessio, eiusdem rarefactio in toto, cum omnibus, vel pluribus, vasis communes sint, illisque eodem modo repletionem, ac arteriæ hæmorrhoidali, concilient, non sufficiunt, vt talem repletionis gradum, quo glandulæ spuria referentur, præsent, quia, si id facere valerent, pluribus in locis simul, non autem tantum hic, hæmorrhagia fieret. Ultima autem, stasis nempe aliqua in arteriæ hæmorrhoidalis extremis facta, illis accedens, determinatum hunc edit effectum, vt hoc in loco, minus autem alibi, exitum sanguis acquirat. Ibi enim viis, exitum sanguini præbentibus, liberis adhuc existentibus, velocior depletio vna contingit, & hinc repletio ex parte minuitur. Hic vero eo maior omnino euadit, quo depletio redditur minor, affluxu eodem & vegeto continuante.

## §. LI.

Plethora in omnibus, qui certis periodis fluxum hæmorrhoidalem cum euphoria experiuntur, adest, & quidem maior, vbi sæpius & copiosius, minor autem, vbi rarius & parcius is contingit. Nisi enim abundans tunc esset sanguis, cum euphoria excretio haud eueniret. Pura autem plethora in his nunquam adest, sed semper cacochymica simul, in primis biliosa, hinc & aliis modis declinans

clinans. Hanc autem tam alimenta copiosiora & vita otiosa, quam reliquæ ordinariæ causæ, etiam hic faciunt.

## §. LII.

Accessio sanguinis, alibi non admissi, maior debetur obstructioni horum viscerum, vbi liber accessus non datur, vnde & ob hanc causam in hypochondriacis & scorbuticis (§.28.) solennes sunt hæmorrhoides. Obstructionum autem causæ aliunde huc repeti possunt.

## §. LIII.

Qualitas sanguinis peccans, rarefactio, a partibus biliosis, salinis, acribus, tartareis in massa sanguinea abundantibus & in motum citatis, dependet. Hæ autem fiunt ob causas naturales, nonnaturales & præternaturales (§. 16. 17. & seqq.) recensitas. In ipsa vero arteria hæmorrhoidali seorsim eueniens, vel, si in toto iam adsit, aucta, rarefactio a stasi quadam sanguinis (§. 50.) prouenit, iam consideranda.

## §. LIV.

Stasin quandam circa extremas arteriolas hæmorrhoidales sub effluxu adesse, tam ex (§. 50.) quam ex ardore & dolore dorsi & ventris anterioris, non raro præcedente (§. 7.) hinc &, quod semper nisu eiusmodi, quo alius deicitur, excretio hæc fit, & tenesmus haud raro coniunctus est, & ex reliquis phænomenis, constare potest. Causa huius vel in viis vel in sanguine hæret. Viæ in culpa sunt, si ob quamcunque causam coarctentur, vt tam prompte sanguis transire nequeat. Coarctant, quæ morificant & crispaturam inferunt, vt purgantia, aliaque aciora, superius laudata (§. 22. 26.) ipsaque *bilis & serum morficantia*

*cautia* reddita, admodum enim sensibilis est extrema intestini recti pars & sphincter ani. Et exinde est, quod hæc excretio semper cum eiusmodi nisu, haud vero aliter, contingat. (§.6.) Minor autem vel maior huius acrimonia gradus diuersum quoque nisus gradum efficit. (§.7.) Acrimonia vero hæc ipsius sanguinis & viscerum debetur conditioni. Coarctant porro, quæ nimis vel comprimunt vel tendunt, vt nisus maior in facibus durioribus excludendis, pondus foetus in grauidis, partus, in primis difficilis, equitatio succussoria, incommoda. Sanguis ipse statim talem promouet, quantitate excedens, acrioribus scatens partibus, vt & si coagulabiles, tartareæ, grumescentes particulae insint, notabiliores.

## §. LV.

Cum præter repletionem maiorem etiam impulsum fortio rem pressionem sanguinis maiorem facere (§.49.) dixerimus, huius etiam ratio addenda est. Impulsus partium, alias sanguinem promouentium & continentium, augetur generatim per omnia ea, quæ sanguinem rarefacere, eiusque partes spirituofas in maiorem motum citare, valent. (§.53.) Speciatim autem hic impulsus maiorem sanguini, in arteria hæmorrhoidali hærenti, infert simul nisus (§.6.7.) commemoratus. Hoc ipso enim comprimuntur partim venæ hæmorrhoidales propagine, vt minus ex arterioli hæmorrhoidalibus admittant sanguinem, partim vero ipsa arteria hæmorrhoidalis, vt sic sanguis nec in venas pergere, nec retrocedere, queat (§.43.) adeoque, sic pressus, per glandulas spurias transeat.

## §. LI.



## §. LVI.

Consideratis, quæ sanguinis pressionem in arteria hæmorrhoidali faciunt maiorem, ea, quæ glandularum spuriarum laxitatem & elaterem remissioem præstant, recensenda sunt. In his est imprimis debilitas natiua, vnde facilius & minori cum molestia dilatantur, deinde consuetudo. (§. 20.) Quod si enim ob robur & stricturam resistent magis, nisus molestior & tenefinus oriuntur. (§. 7.)

## §. LVII.

Excretio eiusmodi si rite facta sit, plethora ablata, qualitas sanguinis correcta, stasis (§. 50.) expedita, deprehenditur. Causis itaque cessantibus, cessat etiam excretio. Cum autem dispositio sanguinis & viscerum, vna cum causis reliquis, permaneat, sanguis similis conditionis successiue iterum augetur, & qualitas eiusdem, vt & bilis ac feri, redit, donec is gradus fiat, vt stasis (§. 50.) eueniat, adeoque, tunc fluxus vt redeat, necesse est. Et hoc si certo statoque tempore contingat, fluxus etiam ita apparet; si citius vel tardius, vt tunc quoque eodem modo excretio redeat, sequitur. Vernali & autumnali tempore in quibusdam tantum conspicitur ob mutationes aeris tunc notabiliores, quæ turgescerent humores & ad secessum habiles magis reddunt. Pater itaque ratio §. 9. & 30. Sin vero penitus mutata sanguinis conditio reddatur, & causa vel sponte, in leuiori statu, vel remediis aptis adhibitis, desinant, etiam excretio hæc non amplius redire valet.

§. LVIII.  
Sanguines, & inde prouenientibus humoribus, ita  
cor-

correctis euadentibus (§.57.) non potest non fieri, quin omnia illa mala, quæ sanguinem, vltcrius vitiatum, pro causa agnoscunt, præcaueantur, vel, si præsentia sint, & emendatio ac correctio eorundem causæ per talem excretionem superueniat, soluantur aut mitigentur. Sanguis enim reliquique inde orti humores, visceribus haud rite constitutis, nisi emendentur & abundantes depleantur, semper maiorem recessum a statu naturali subeunt, & deterioribus redditi, in partibus his illis morbos graues, pro humorum vitiorum partiumque diuersa conditione, diuersos excludunt. Non enim tam a connexionem partium, quam mediante vena portæ habent, mala illa oriuntur, quam ab humoribus ita vitiatibus redditis, vt capitis, pectoris aliique adfectus satis docent.

## §. LIX.

Beneficium naturæ hinc vocari recte potest ordinata & conueniens hæc excretio, quoniam partium corporis constitutio naturalis, paulisper vel grauius deflectens, sponte ad statum decentem redit. Animæ rationalis autem hoc negotium esse, nec a quoquam firmis argumentis probatum est, nec probari posse, tam ex dictis, quam ex *D. Præsidis dissertationibus de principio vitali, & de vi naturæ humanæ medica* satis constat.

## §. LX.

Magis adhuc id patebit, si suppressarum, & nimis fluentium, vt & externarum & reliquarum hæmorrhoidum differentiarum rationes examinemus, quod, cum præter opinionem hæc iam excreuerint, proxima opportuna faciemus occasione.

SOLI DEO GLORIA!

ULB Halle  
006 832 288

3



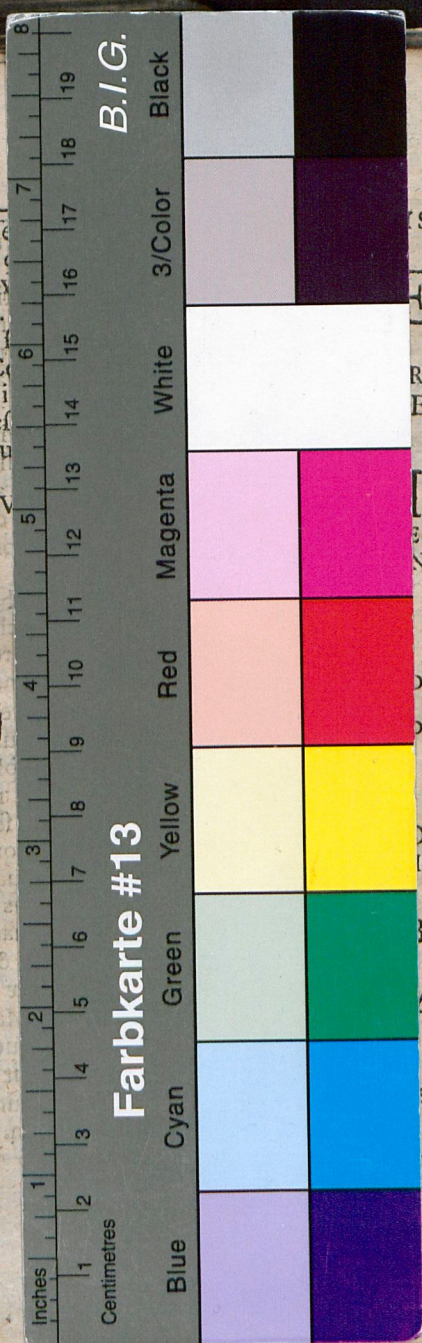
*SB*

*VL 8 kat 12*

*VL 18*







1727/19 23

4

Q. D. O. M. B. V.  
SSERTATIO INAUGVRALIS MEDICA  
DE  
**HEMORRHOIDIBVS**  
QVAM  
RECTORE MAGNIFICENTISSIMO  
ENISSIMO PRINCIPE AC DOMINO  
**DOMINO**  
**WILHELMO HENRICO**  
E SAXONIE IVLIACI CLIVIE MONTIVM  
NGARIE WESTPHALIE ET RELIQUA  
SVB PRÆSIDIO  
**ADOLPHI WEDELII**  
OS. ET MEDIC. DOCT. CHIMIE ET PRAXEOS  
PVBL. ORDIN. SERENISSIMOR. SAXONIE  
OVCVM CONSILIAR. ET ARCHIATRI ET  
ACAD. NATVR. CVRIOS.  
COLLEGE  
PRO LICENTIA  
OS IN ARTE MEDICA HONORES  
IA ET PRIVILEGIA DOCTORALIA MORE  
MAIORVM RITE CAPESSENDI  
BLICO ERVDITORVM EXAMINI  
SVMISIT  
**ANDREAS WISLICENVVS**  
SCHOENBURGENSIS  
IN AVDITORIO MEDICO  
S ANTE ET POST MERIDIEM CONSVETIS  
AD D. VII. APRIL. M DCC XXVII.  
NÆ, LITTERIS FICKELSCHERRIANIS.

