



TENTAMEN PHYSIOLOGICVM
QVO EVINCITVR

3 26
1777
GLANDVLAS
CONGLOBATI GENERIS
ORGANA ESSE
LYMPHAM CONFICIENTIA

ANNVENTE
GRATIOSO MEDICORVM ORDINE
IN REGIA FRIDERICIANA

PRAESIDIE
D. IOAN. CHRISTLIEB KEMME

P. P. O.

PRO GRADU DOCTORIS
LEGITIME IMPETRANDO

D. XXVI. SEPTEMBR. CIOCCCLXXVII.
HORIS ANTEMERIDIANIS ET POMERIDIANIS

PUBLICE DEFENDET

AVCTOR
FRIDERICVS SAMVEL PIETSCH

WRATISLAVIA - SILESIVS.

HALAE
STANNO HENDELIANO.

IN

PE

C

P



AMPLISSIMO
INCLYTAE CIVITATIS WRATISLAVIENSIS
SENATI
PERILLVSTREBVS, MAGNIFICIS, GENEROSISSIMIS
CONSULTISSIMIS MAXIMEQVE STRENVIS
DIRECTORIBVS
CONSVLIBVS, SYNDICIS
SENATORIBVS

PATRIAE PATRIBVS FIDELISSIMIS
PATRONIS, FAVORIBVS
SVBMISSA MENTE AETERNVM DEVENERANDIS

H O C

SPECIMEN ACADEMICVM

D. D. D.

TANTIS NOMINIBVS

ADDICTISSIMVS CLIENS

FRIDERICVS SAMVEL PIETSCH

WRATISLAVIA - SILESIVS.





M

TENTAMEN PHYSIOLOGICVM
QVO EVINCITVR
GLANDVLAS
CONGLOBATI GENERIS
ORGANA ESSE
LYMPHAM CONFICIENTIA.

V S



SCH

Et si de usu glandularum conglobatarum vix quidquam proferri posse videtur, quod aut *Hallerianis* melius sit, aut *Meckelianis* certius, idque ob summam cum virorum illustrium perspicaciam, tum rei perquirendae, experimentis scilicet inaccessae, difficultatem: tamen ego,

A vel

C

vel studio adhibito, a me ipse impetrare non potui, ut vnquam ea omnino damnarem, quae ab aliquot retro-annis de glandulis conglobatis sentire coepi. Itaque curatius ea pleniusque nunc explicare constitui; periculum sic facturus, possimne tantam iisdem lucem veritatisque speciem adfundere, ut, si non laudem maximam, doctorum hominum assensionem, at saltem hanc conseruar, me, aliorum his inuestigandi studia commouendo, bene quodammodo de ea medicinae parte promouisse, quae in contemplatione corporis humani versatur. Qua vero in disquisitione liceat & fabricam glandularum conglobatarum, quae nunc notissima est, & aliorum de vsu harum partium, saepe ridiculas magis, quam falsas, opiniones omittere. Paucas tamen ex his tangam, quas nempe summorum virorum auctoritas resque ipsa praetermittere non sinit.

Ordinar ab eo liquido, quod *proprium glandularum conglobatarum succum*, forte non omnino bene, HALLERVS dixit (a). Is mox chyli lactisue tenuioris speciem prae se fert, mox vero lymphae naturam imitatur. Quam enim similis sit chylolo, vel ex eo patet, quod necessum duxerit HALLERVS, tirones admonere, ut animaduertant, ne eum, qui in glandulis mesentericis contineatur, chylum esse putent ab intestinis haustum. Nam *tironibus*, inquit, *solis addo, succum istum lacteum non esse ab intestinis chylum, perinde enim in omnibus glandulis conglobati generis reperitur, nullamque ad mesenterium propriam*

(a) *Element. phys. corp. hum. Tom. I. pag. 184.*

priam analogiam habet (b). De eodem vero alibi (c) differens IDEM, succum, inquit, glandulis conglobatis inesse, album serosum, lacte tenuiorem in iuniori potissimum animale conspicuum, id quidem certum est. Eum cremori similem dixit Thomas WHARTON, cinereum MALPIGHIVS, diaphanum NYCKIVS, album MORGAGNVS, recte & ad naturam ut puto omnes. Etsi enim ego album perpetuo reperi, minime tamen repugnat, ab abundante lymphâ aliam colorem misceri. Equidem hoc, de lymphâ admixta, verene ab HALLERO dictum sit, nec ne? in medio relinquam; cetera vero, quae enarrat, cum propria, tum aliena obseruata, id cuilibet, quod pugno, fatis persuadent, succum nempe glandularum conglobatarum proprium, si sensuum testimonium, ut par est in hac causa, sequamur, mox chylum lacue tenuius esse, mox autem lympham, quae nutritia vocatur.

Quod deinde ad sedem huius succi attinet: de ea quidem magna diffensione certatur. Sunt enim, qui illum in cellulosa glandularum lymphaticarum spatiosa effundi censeant; quidam vero hoc ita negant, ut solis eum vasis contineri arbitrentur; postremo non desunt, qui utramque sententiam coniungant. Sed in tanta opinionum varietate, difficile tamen non est, eam inuenire, quam, cum certa sit, & vere sequi, & recte tueri possis. Et primo exhalare quidquam in cellulosa glandularum conglobatarum telam, nec tentem vasa lymphatica, dubio caret; nam id cum

A 2

ana-

(b) l. c. Tom. VII. part. pr. pag. 214.

(c) ibid. Tom. I. l. c.

analogia suadet, tum experimentum saepe repetitum, quo edocemur, glandularum conglobatarum arterias facillime liquidum suum in cellulofam dimittere (d). Cremorem vero esse succum glandularum conglobatarum proprium, qui transsudat, argumentis quidem multis efficere studuit HALLERVS (e), dum *ubinam*, inquit, *is succus habitet, nondum consentitur; ex thymi tamen exemplo, maximae glandulae, crediderim cum NUCKIO, omnino in areolis cellularum residere.* Nam in tota thymi glandula, ubicumque laeseris, exiguo etiam vulnere, in eam violationem exprimi potest, neque tamen aut manifesta cavitas inuenitur, qua contineatur, neque ex vase aliquo effluere videtur, cum & copiam eam guttulam superet, quae ex vase non magno inciso speretur, neque ex remotis glandulae conglobatae partibus per vascula adeo facile in vulnus urgeri possit, & denique manifesto cum spuma ex cellulis cavernulisque exprimatur. Verum haud scio, an fatis haec firma sint, veriorque valde, ut, quam multa etiam sint, reluctanti adversario satisfaciant. Liceat igitur, ad id probandum, luculentius argumentum, quod se sponte offert, adhibere. Nempe succo, quem diximus, non eae modo glandulae conglobatae redundant, quae proxime vasis chyloferis lacteisue veris iunguntur, sed aliae etiam omnes, quas inter & vasa ista nullum, quod hic in considerationem veniat, vinculum intercedit. Quare fieri non potest, ut a vasis

(d) MECKEL *Epist. ad HALLERVM de vas. lymph. glandulisque conglob.* Berol. 1757. pag. 9.

(e) *Elem. phys.* Tom. I. pag. 184.

vasis lymphaticis is succus adducatur. Atqui in glandulis conglobatis, si a vasis lymphaticis discesseris, nullum reliquum est, quod deferat quiddam, vasorum genus, quam arteriae rubrae, e quibus etiam via, non in vasa quidem secretoria, quod recte negari puto, sed in cellulosa certe, patula est. Itaque succus glandularum conglobatarum, propriam suam sedem in cellulari habet, quae vasa lymphatica nescit. Quod tamen non ita accipi velim, ut, a me omnem hunc succum extra vasa poni, existimes. Nam vasa lymphatica e cellulosa glandularum conglobatarum oriari resorptumque inde liquidum ad cetera perferre, dubitari non potest. Neque HALLERVS, vir magnae auctoritatis, ab hac sententia alienus esse videtur. Quamquam enim, ut vidimus, in cellulosa hunc succum residere arbitratur: tamen alio loco, differens de glandulis mesentericis, eum etiam vasis inesse contendit. *Neque, inquit, impossibile videtur, utramque sententiam conciliare. Cum enim in omnibus glandulis conglobatis, & pariter in mesentericis iuniorum animalium, succus serosus, etiam lacteolus, sed tenuior reperiatur, poterit fieri, ut lactea quidem vasa prima cum secundis continuentur: caeterum arteriae eum cremorem in glandularum cellulosa spatiola deponant, minimae vero venae resorbentes eundem resumant, inque secunda lactea, siue in truncos efferentes reuehant (f).* Effi haec enim de mesentericis tantum dicuntur, facile tamen ceteris glandulis conglobatis accommodari possunt.

(f) l. c. Tom. VII. part. pr. pag. 214.

Veniendum nunc ad eam quaestionem, quae omnium in tota hac tractatione, quantum perspicio, & grauissima est, & difficillima; hanc nempe: *quid succus iste praestet, quidue ipsi in glandulis conglobatis contingat?* Qui eum parum curare videtur celeberrimus MECKEL, nutriendae illum cellulosae, vt in ceteris partibus, inferuire credidit (g); hanc vero sententiam natura ipsa conuellit, quae nutriendis solidis lac chylumue numquam destinare solet. Alii contra, interque eos HALLERVS, vir magnus, tantae eundem virtutis esse putant, vt, eius ad chylum & lympham admixtione, omnem glandularum conglobatarum vtilitatem contineri existiment. Nec vero vna ratione huius admixtionis vsus definiunt. Nam illi, qui praeter HALLERVM sententiam istam amplectuntur, aperte satis profitentur, haud dubitare se, quin, lympham chylumue diluendo, motum eorum liquidorum adiuuet (h). HALLERVS autem, quod doleas, adeo vel nutat in hac re, vel minus perspicue de ea disserit, vt, quid sibi velit vir summus, aegre comprehendas. Nam de glandulis conglobatis in vniuersum disputans (i), *lympham*, inquit, *ab eo glanduloso lacte admisto diluit, credere possis, uti certe admistus iste cremor chylum diluit, & facit, ut pellucidior per vasa lactea secunda a glandulis prodeat, quam per prima subiit;* ad quod confirmandum RVVSCHIVM adducit, qui obseruauit, *chylum colore lacteo intrare glandulas facie superiore eundemque glandulis exire*

(g) l. c. pag. vlt. coll. pag. 10.

(h) LUDWIG *instit. physiol.* Lipf. 1752. §. 423.

(i) *Element. phys.* Tom. I. pag. 192.

*exire facie inferiore in lacteas secundi generis colore limpi-
do* (k). Verum hanc sententiam non solum hoc ipso loco HAL-
LERS refellit, dum addit: *verum ea* (lymphæ) *hoc ipso cremore
tenuior est*; sed etiam alibi (l), RVYSCHII assertionem diserte
impugnans, sic confutat eandem, ut dubium nullum de eius falsi-
tate superesse possit. *Vt verum fatear*, inquit, *non possum
chyli illam attenuationem admittere. Saepe vidi in ductu
thoracico subaquosum chylum, vidi manifesto lymphæ mi-
stum: vidit MVSGRAVIUS coeruleum a soluto indico succo sub-
natum colorem in eodem ductu superfuisse tenuiorem. Haec
omnia sunt ab admixta in cisterna lymphæ, & nihil cum gland-
ulis commune habent. Sed toties in lacteis secundis, in
ductu thoracico, in ipso sanguine meracissimi alboris chylum
vidi, & meracissimus in lactifera mammæ vasa deponi-
tur.* Et tamen, his ita comparatis, adicit: *neque tamen du-
bium videtur, etsi conspicuam non reddas, veram esse utili-
tatem humoris, qui de sanguine arterioso natus in chylum se
admiscet.* Sed, missa hac sententiarum discrepantia, quid de re
ipsa statuendum sit? videamus.

Atque ut de iis primum dicam, qui attenuationem chyli
& lymphæ ab admixto isto glandularum conglobatarum succo ex-
spectant: præter ea, quæ in hanc sententiam iam HALLERS
dixit, multa alia restant, quæ regeri possunt, eademque grauissi-
ma.

(k) *Epist. anat. ad Boerhaavium, in Opusc. Boerhaavii* (Hag. Com. 1738.), p. 91.

(l) *Elem. phys.* Tom. VII. pag. 238.

ma. Etenim docent primo experimenta, nouissime a clarissimo MECKEL instituta (*m*), inesse glandulis conglobatis vasa, lymphatici quidem generis, at ceteris tenuiora, quae liquidissimam tantum lymphae & chyli partem resumunt adque venas sanguiferas deferunt. Quod qua ratione cum ea sententia, quam aduersarii tumentur, consistere possit, equidem non video. Quid enim? Volimusne arbitrari, adeo naturam a se ipsam dissentire & veluti deflectere, vt contrariis seque destruentibus vñibus vnam destinauerit eandemque partem? Equidem glandulas conglobatas nullius plane vsus esse, lubentius, quam istud, concefferim. Nam inutiles si essent, nihil modo, quod bonum esset, praestarent; sin vero agerent quidem, ita tamen, vt actionum, quas ederent, vna tolleretur alteram: tum non solum perinde inutiles essent, sed etiam magno labore otiosae nihil omnino efficerent, naturaque, ludendi veluti studio in formandis iis impulsae, commoda quaeuis ipsa euerteret, quae inde ad corpus humanum redundare possent. Num vero quis est, qui adeo impudens, ne dicam impius sit, vt serio ista effutiat in naturam, quam matrem optimam filiamque, vt ita dicam, sapientissimi numinis, ad huius veluti imaginem expressam, veneramur? — Deinde humor, quem reuehunt tenuissima illa, quae dixi, lymphatici generis vasa, succo glandularum conglobatarum proprio dilutior est; quod nouo argumento esse potest, haud eo fine naturam construxisse glandulas conglobatas, vt chyli in iisdem aut lymphae dilueretur. — Accedit, quod adducentia glan-

(*m*) *Nota experiment. & obseru. de fin. venarum & vasor. lymph. in ductus viscerae que excret. corp. hum. Berol. 1772. Sect. I. pag. 5. seqq.*

glandularum conglobatarum lymphatica vasa, in minutissimos sensim ramulos diuidantur (ⁿ); a quo dici vix potest, quam multum transeuntium liquorum motus retardetur. Quod vero si ita est, tamenne putabimus, glandulas conglobatas eo tantum consilio a natura productas esse, vt, humorem, qui diluat, lymphæ & chylo adfundendo, vtriusque liquidi motum adiuuent? Numne videtur potius natura languidum chyli & lymphæ motum necessum duxisse? plane, ad eum obtinendum, dedisse nobis glandulas conglobatas? Non est enim profecto, cur dicas: „diluentem humorem hic quidem, ad iuuandum motum, admisceri, non tam vero, vt motus languor tollatur, quam vt minuatur tantumque ei dematur, quantum necesse sit, vt in glandulis conglobatis commoda quidem quæuis, a motu difficiliore forte expectanda, enasci possint, neque tamen verendum in sanis sit, ne, in angustissimis glandularum conglobatarum vasis, perfecta eum quies consequatur.„ Anne vides enim, commodius potuisse naturam quæcunque hoc stagnationis periculum euitare, si aut nullas omnino conglobati generis glandulas formasset, aut, quod facillimum, ampliora ipsis vasa concessisset? — Deinceps animaduertendum, chylum & lympham ne indigere quidem diluente humore, quo motum faciliorem nanciscantur. Atque de lymphæ, a nutritione partium solidarum residua & ad glandulas conglobatas redeunte, quin satis fluida sit, nemo dubitat; quod vero ad chylum pertinet, de spissiore eius natura multa equidem & audiui sæpe, & sæpius forte legi:

at

(ⁿ) MECKEL *Epist. ad HALLERVM*, pag. 7 seq.

at, quae evidens fit huius assertionis ratio, numquam perspicere potui. Chylus enim, ad glandulas mesentericas deferendus, non ante subtilissimos vasorum lacteorum fines subit, quam vi ingenti aquarum, quas & cibi ipsi, & succi digerentes, & potus, & inscula suppeditant, dilutus fit; idemque & a validis viribus propellitur, & naturam lactis, quod humore diluente egere nemo contendit, aemulatur, & velociter, docentibus id observationibus, per vasa lactea movetur (o). Terram in chylo abundare, ex eo quidem effici posse HALLERUS putat (p), quod *adeo frequentes in receptaculo alibique in chyli via calculi reperiantur*. Verum haec, a morbis desumpta, argumentandi ratio, sanitati non tuto satis accommodatur, forteque calculi chylosi non tam a terrae abundantia, quam ab eius cum cruditate, tum laxiore cum ceteris chyli partibus connubio, aque acida chyli natura repeti debent; terra abundans porro non protinus spissitudinem infert, exemplo urinae, cuius viae calculo prae ceteris partibus patent; denique succus glandularum conglobatarum proprius perinde saepe gypseus fit aliaque similia vitia contrahit (q). — Sed fit chylus, mox haustus ab intestinis, adeo spissus, ut humoris aquosi additione, in glandulis conglobatis, opus habeat! Adeone vero putabimus naturam aut insipienter egisse, aut male hominibus consuluisset, ut glandulis conglobatis; chyli diluendi causa, succum dederit, qui chylo ipso modo paulo dilutior fit, idque in tanta praefertim

(o) HALLER *Elem. phys.* Tom. VII. l. c. pag. 227.

(p) l. m. c. pag. 62.

(q) NYCK *Adenogr. curios.* pag. 38. HALLER l. c. Tom. I. pag. 184.

fertim humorum longe tenuiorum abundantia? - Dubitari quoque de usu potest, quem attenuationi huic attribuunt. Quod enim afferunt, eo illam valere, ut motus chyli, ne nimium languescat, adiuetur, id existimo tantum de motu chyli per minima glandularum conglobatarum vasa intelligi debere; nam vasa sanguifera tam ampla sunt, ut certe verendum non sit, ne chylus in iisdem stagnet, cetera vero lymphatica vasa, quae extra glandulas conglobatas posita sunt, & facilem chylo transitum concedunt, & diluente humore carent. Atqui tenuem istum succum chylo prius adfundi, quam minima glandularum conglobatarum vasa superauerit, si non falsum, dubium tamen est; de loco enim, in quo chyli & succi attenuantis remixtio contingit, anatome nil, quod certum est, nos docet. Quodque HALLERUS contendit (*), succum glandularum conglobatarum proprium ad truncos earum effe-rentes lymphaticos reuehi, id, si de proximo succi glandulosi re-ditu intelligi debet, aduersariis nullo modo fauet, sin de remotio-ri vero, coniectura illud potius, quam anatomes luce detecta ve-ritas est. Quare cum id in hac causa, quod vnum e maximis est, ignoretur, locus nempe, quo vtriusque succi confusio fiat: merito de proposita succi glandulosi vtilitate dubitare licet. Quodsi chy-lus enim ante initum cum succo diluente connubium, vasa mini-ma glandularum conglobatarum transfret, motui eius nullum ad-umentum afferret succus glandularum conglobatarum proprius. - Neque porro analogia consentit. Glandulas conglobatas testibus comparat MECKEL (†); neque adfunditur tamen liquidum, resorp-

B 2

tum

(*) I. c. Tom. VII. pag. 214.

(†) *Epist. ad HALLERUM*, pag. 19. 20.

tum e cellulosa tela, vasa seminifera nectente, femini, vt eius iter adiuuetur, sed, a vasis lymphaticis susceptum, ad trunculos lymphaticos fertur. — Quod denique superest, in eo etiam puto errasse illos, qui aduersam sententiam defendendam susceperunt, quod, chyli attenuatione in glandulis conglobatis aut assumta tantum, aut vere detecta, ceteros earum glandularum vtilitates penitus fere neglexerint.

Nihilne autem succus iste, chylo adfusus, praestat? Nihil omnino. Quae enim, in considerandis liquidis humanis, spectari possunt momenta: motus, quantitas & qualitas, ea in chylum quoque, neque vero plura, cadunt. Verum ad augendum minuendumue chyli motum succus laudatus nequidquam, quod vile est, confert. Idemque de quantitate chyli dicendum. Quod autem ad qualitatem chyli pertinet: haec facta aut attenuatione, aut condensatione, aut obuolutione acrium, vtiliter, vt videtur, mutari posset. Sed de attenuatione iam dictum; condensationem chyli nemo facile a succo glandularum conglobatarum proprio expectabit; obuolutione acrium autem nec indiget sanorum chylus, nec, si indigeret, praestandae ei cremor glandulosus sufficeret. Breuiter haec exposui, ne in re leui & euidenti longus esse videar. Quae vero de chylo proposui, non minus vere de lymphâ dici possunt.

Iam vero, his partim intellectis, partim refutatis, reliquum est, vt in alteram quaestionis propositae (p. 7.) partem, quid
 ipsi

infi nempe huic succo in glandulis conglobatis contingat? follicite inquiramus. Quapropter atque vt omnem, quantum hominibus datum, errandi occasionem praescindamus, res ab alto, quod dicunt, repetenda est. Chylus, ad sanguinem vectus, non protinus naturam suam amittit, sed aliquamdiu eandem integram, quantum nempe sensibus cognosci potest, retinet; demum vero, elapso aliquo tempore, quod accurate definiri non potest, in sanguinis partes coctione noua conuersus, euanescit, aut saltem, albore suo natiuo exutus, amplius conspici non potest (*). Igitur chylus, vtcunque purus, aliquamdiu cum sanguine circumductus, non poterit non in conuenientia loca secerni; quod a physiologis fere praetermitti, tamen si usum late patentem habeat, vehementer miror. Id autem, quam verum sit, multis magnisque argumentis effici potest. Nam primo sanguinis partes omnes, cruore solo excepto, subeundae secretioni aptae sunt: numne igitur chylus etiam, sanguini non dudum adfusus? — Deinde chylus similis est lacti, quod secerni nouimus. — Chylus porro sanguini, eo leuior, innatat (u); perinde igitur, ac adeps, facile, ad parietes arteriarum pulsus, cellulosam subibit (v). — Postea chylus nec sanguini prius miscetur, quam superauerit mesenterii glandulas, in quibus, dum minima vasa percurrit, attenuatur, nec cum sanguine circumire potest, quin lymphae serique sanguinis partem recipiat: quo utroque, quantum procliuitas chyli in secretionem augetur, nemo non intelligit. — Accedit, quod chylus, coctionis

B 3

plenas

(*) HALLER *Elem. phys.* Tom. VII. Part. pr. pr. 239. & plur. loc.

(u) HALLER *Elem. phys.* Tom. VII. pag. 61.

(v) IDEM *l. c.* Tom. I. pag. 38. 39.

plenas vires nondum expertus, laxius cum sanguine cohaereat. — Praeterea fieri non potest, quin liquidum fecernatur, quod vasa tam minuta, ac chylus permeauit. — Postremo secretionis chylofae exempla non defunt. Nam, vt id iam mittam, quod a lacte repeti potest, & in vtero lacteolus succus inuenitur ^(w), & in glandulis conglobatis. Etiamne profatae succus huc referri potest ^(x)?

De locis autem, chyli secretioni a natura destinatis, non est, quod multis disputemus. Cum enim duo sint secretionum genera, quorum vnum ad poros, alterum ad vasa cum viscerum, tum glandularum pertineat: chylum, vtroque in vniuersum modo, nominatim vero in cellulosa, vtero glandulisque quibusdam fecerni posse, intelligitur.

Quibus autem ita constitutis, sequitur, chylum non eas modo, quae mesentericae dicuntur, sed ceteras etiam omnes conglobati generis glandulas percurrere, idque pluries quidem & hac ratione, vt, a sanguine semper secretus, iterumque ad eum rediens, quandam veluti circuli speciem vsque, eo absoluat, dum, deposita eius natura, lympham in illius locum succedat. Natura igitur magnum sibi videtur finem proposuisse, quo commota hunc chylosum circulum instituerit; eumque si assequi possemus: haberemus maxima ex parte, quantum nempe ad chylum pertinet, quod quaerimus — vsum glandularum conglobatarum. Age itaque, videamus, in quo is consistat; aut enim omnia me fallunt, aut,

(w) HALLER l. c. Tom. VII. Part. post. pag. 69.

(x) IDEM l. c. Part. pr. pag. 466.

aut, qui eum definit, magnum operae pretium meretur. Qua vero in quaestione duo maxime spectari debent; structura glandularum conglobatarum & finis, ad quem obtinendum, natura animalibus, imprimisque hominibus chylum concessit. Et *illa* attendi debet, ut, quid vi structurae glandularum conglobatarum fieri possit, intelligamus; *hic* vero, ut, inuento eo comparatoque cum illis, quae per structuram glandularum conglobatarum fieri possunt, ea plane, quae inde a glandulis conglobatis ad chylum redundet, utilitas perspiciatur.

Nec utrumque difficulter inuenitur. Glandulae conglobatae enim cum hanc structuram nactae sint, ut vasis lymphaticis cum tenuissimis, quae dixi in superioribus (p. 8.) a MECKELIO esse inuenta, tum aliis gaudeant, illis quidem paulo amplioribus, ob repetitas tamen vasorum diuisiones sat tenuibus: patet, glandulas conglobatas, vi structurae, aquam solutosque in ea sales resorbere & ad sanguinem deferre, crassiores vero laxiusque cohaerentes transeuntis liquidi partes attenuare perfectiusque sibi miscere. De chylo autem constat, eum & putredinem arcere, & restituere ac augere id, quod de fluidis decessit.

Nunc vim chyli antisepticam neque producere villo modo, neque augere possunt, glandulae conglobatae. Ea enim, cum maxime in acida chyli natura, deinde autem in eo posita sit, quod chylus partibus abundet nouis, vires circulationis nondum expertis, tantum abest, ut, transitu chyli per glandulas conglobatas, vel produci possit, vel augeri, ut eo potius infringi debeat, idque non tantum propter attritum, in vniuersum spectatum, quo procliuas
ad

ad putredinem mirum in modum increfcit, cuique non poterit non in anguftiffimis glandularum conglobatarum canaliculis fubiici, verum etiam propter fubactionem acidi, quae intimiorem partium mifcelam confequitur, & qua fit, vt, reuinctum veluti ceteris partibus acidum tam libere nequeat, quam ante quidem, agere.

Quae vero cum ita fint, fequitur, glandulas conglobatas vel nihil omnino, ad perficiendum chylum, conferre, quod haud probabile, vel id efficere, quod alter chyli vfus poftulat – fuccorum humanorum e chylo confectionem.

Succi autem humani praecipui, e quibus ceteri nafcuntur, hi funt: ferum, adeps, mucus, cruor, lympa. Serum fpon- te fere fit ex aqua chyli. Neque adeps difficulter ex oleo, quod in chylo redundat (y), conficitur. Mucus, lympa non fatis fub- acta coctae effe videtur (z). Cruor ex oleo paratur terraque martiali, vi vaforum fanguiferorum, maxime minorum, inter fe coniunctis. Sola igitur lympa fupereffet, cuius confectionem glandulis conglobatis tribuere poffemus.

Atque nobili huic negotio praefeffe glandulas conglobatas, multa funt, quae fuadeant. Et illud primo, quod e dictis modo fpon- te confequi puto: glandulas nempe conglobatas aut nullam, quod ad chylum fpectat, aut eam habere vtilitatem, quam propo- fui. – Plurima deinde corporis humani vafa, id, quod continent, liquidum, quodammodo faltem, praeparant. Quidni igitur fuum etiam vafa glandularum conglobatarum lymphatica? – Glandulae
potro

(y) HALLER l. c. pag. 62.

(z) KLINKOSCH in Diff. clar. KRAVSS de natura cruftae inflammatae in fanguin.
miffo appar. Prag. 1773. pag. 38.

conglobatae porro ad testium naturam proxime accedunt. In testibus vero succus lymphaticus, semen ipsum nempe, paratur. — Praeterea structura glandularum conglobatarum consentit. Lympha enim aqua est, quae oleum terramque albam tenerrimam, arctissime inter se iuncta, soluta tenet. Poteritne iam pars vlla corporis inueniri, quae vniendis his partibus aptior sit, quam glandulae conglobatae? Eae enim crassa attenuant, laxius cohaerentia vniunt fortius, dumque superfluum aquam reuehant, id praestant, vt ceterae sibi partes intimius misceri queant. — Neque est, praeter glandulas conglobatas, pars vlla in corpore humano, cui lymphae praeparationem deferre possimus. Vasa sanguifera enim non tam lymphae, quam cruoris confectioni inferuire, notum est. — Nouimus quoque, quod, quanto puriori, meliori & copiosiori lymphae opus sit in homine, tanto glandulae conglobatae in eo perfectiores existant, vt in fetu, infantibus. — Quodque insignis esse debeat vtilitas, quam adferant corpori glandulae conglobatae, cum e copia multitudineque earum, tum ex eo patet, quod vix vllum lymphatici generis vas sit, quod non glandulas conglobatas salutet. Hanc vero vtilitatem si negas in lymphae paranda perficiendaque positam esse, equidem, quae ea sit demum, perspicere non possum. — Post haec chylus, in lympham conuertendus, eo sane minus potest glandularum conglobatarum adiumento carere, quo manifestius humor lymphaticus, qui est vnus e tenuissimis corporis humani succis, plane ex ea chyli parte, quae omnium crassissima est, parari debet. Chylus enim, lactis instar, e cremore, sero & ea, quam caseosam dicere solent, materie constat ^(a). Cremor autem chyli, serumque eius ni-

(a) HALLER I. C. Tom. VII. Part. pr. p. 62.

minim a lymphae natura absunt, quam vt possint cum ea comparari; caseosa contra chyli materies & coagulabili indole, & visciditate, & maxima in putredinem procliuitate, lympham humanam aemulatur. — Postremo, fetus lymphae elaboratissima opus habet. Et is ipse tamen, si a glandulis conglobatis discesseris, adminiculis paene omnibus, quibus praeparatur lymphae, destituitur ^(b).

Atque haec de chylo. Cum is vero sensim, in glandulis conglobatis, euanescat, succedente in eius locum lymphae: quid huic in his glandulis contingat? restat, vt strictim explicetur. Quae autem in quaestione imprimis debet ea spectari, quae a nutritione partium solidarum, vt loqui amant, refluit; reliquam enim magis in glandulis conglobatis magisque elaborari perfectaque fieri, nemo, vt puto, inficias ibit. Sed refluae lymphae contemplationem ea potissimum postulant, quae de minimis, a se detectis, glandularum conglobatarum lymphaticis vasis, prodidit MECKEL ^(c). Haec enim habet: *Vbique organis secretioni cuidam in corpore nostro dicatis, adminicula vasculosa reuehentia pro depuratione & perfectione liquidi fecernendi data esse, ex hepatis, mammarum, testiculi &c. structura abunde elucet. Haec adminicula, glandulis lymphaticis conglobatis, natura in venis posuit, vt ope earum cum lymphaticis vasis inosculatarum, heterogeneae a lymphae nutritia particulae, vt & aquosa liquidior eius pars, ex glandula educerentur, lymphaeque hinc gelatinosae, nutritioni corporis aptior ac purior euadat.* *nem*

^(b) cf. BASSII obseru. anat. chirurg. med. Dec. I. obseru. I.

^(c) Nou. exper. & obseru. pag. 13. 14.

nem sunt extremitates venosae, cum lymphaticis vasis in glandulis conglobatis connexae, illis, quae lympham directa per glandulam in maiorem lymphaticum truncum transfuehunt. Neque dubitandum, angulum lateraliter ex glandula exeuntis ramuli cum venae furculis connexi, itidem huc multum facere, ut itaque non nisi difficulter, & hinc non nisi aquosior & nimis fluida lymphae pars, in haec venae oscula naturaliter intret. Existimat igitur MECKEL, lympham, a nutritione partium solidarum residuam, amissis gelatinosis, multis heterogeneis & aqueis partibus redundare, eas vero a minimis istis, quae descripsit, lymphaticis vasis ad sanguinem resummi, sicque effici, glandularum conglobatarum auxilio, ut lympham reflua nutriendis solidis iterum aptior euadat. Quae autem theoria utinam verae laudem aequo iure, quam elegantis mereretur! Licetne enim de ea humaniter dubitare? pauca in ea dicere, quae enunciauit vir magnus, quem, si quis alius, ego certe multis nominibus venerandum esse puto?

Mittam vero ea, quae, de comparatione glandularum conglobatarum cum organo secretorii deque angulo laterali minorum vasorum lymphaticorum, edixit MECKEL; mittam, inquam, haec, quam falsa etiam aut incerta sint, ne aliena & ea, quibus carere possumus, persequens, laureosam, quod aiunt, in mustaceo quaerere, quibusdam saltem, videar. Rem itaque ipsam potius volo, paucis tamen, cum longiori sermone non opus sit. Primoque enim, quem proposuit MECKEL, resorptionis glandulosae usum, nullius omnino momenti esse puto. Quid enim? Numne lympham, redux

in sanguinem facta, sanguinis miscetur sero, & salinis & aqueis partibus scatente? Igiturne operae pretium natura faceret, si aqueas salinasque lymphae partes in glandulis conglobatis reduceret, quas ipsas tamen ea non posset non breui recuperare? — Etsi *deinde* plurimi, ne dicam omnes in ea versantur opinione, quod lymphæ nutritia, perfecta, sic dicta, nutritione resuens, partibus gelatinosis careat, aqueis autem superfluis referta sit: de eo tamen haud immerito dubitari potest. Resluam enim lympham nemo, quantum memini, aqueis salinisque partibus pleniorē obseruauit; cumque ad humectationem solidorum non minus, quam ad nutritionem faciat lymphæ: non bene perspicitur, quid sit, quod aquae redundantiam in reslua lymphæ efficiat? denique in adultis ne hoc quidem fati est certum, quod lymphæ nutritionem veram praestet (d). — *Postremo* lymphæ, dum secernitur, ab aqueis partibus, quantum necesse est, liberatur. Igiturne resorptione glandulosa opus habet?

Quod restat, si hoc tibi mirum videatur, quod glandulae conglobatae, etsi, ex mente nostra, tantam ad praeparandam & perficiendam lympham, vim habeant, tam cito tamen exarescant & paene euanescant (e); in primis meminisse te oportet: nutritionis necessitatem in homine sensim decrescere, multasque conglobati generis glandulas, vel in adultis, integerrimas superesse.

(d) Vid. PRAESIDIS *Beurtheilung eines Beweises von die Immater. der Seele aus der Medicin*, Halle 1776. & Ernest. Benjamin SCHMIDT, amici integerrimi, *Diff. inaug. de nutritione solidor. in sanis*, Praesid. *Illustr. & teneo*. BOEHMERO, Halae 1776. ventii.

(e) HALLER l. c.

Halle, Diss., 1777/78

VD18

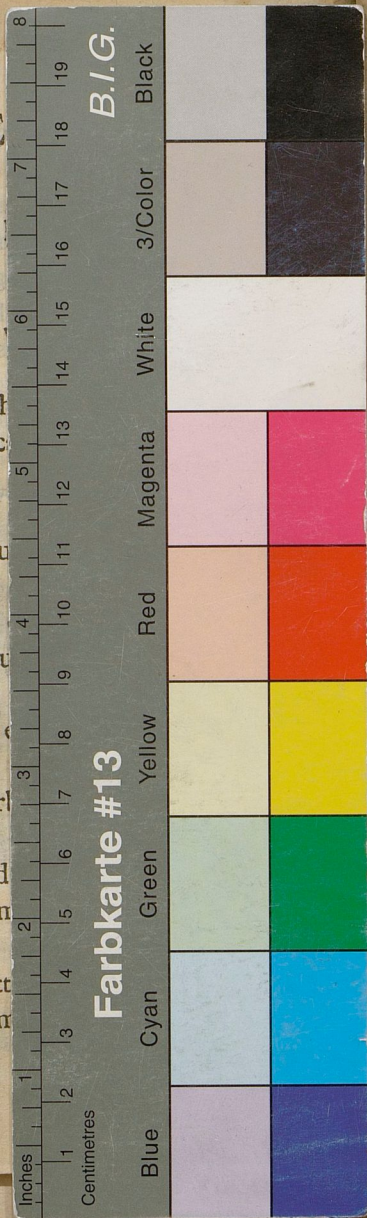
ULB Halle 3
002 187 604



f
sb







TENTAMEN PHYSIOLOGICVM ^{3 26}
 QVO EVINCITVR
 GLANDVLAS
 CONGLOBATI GENERIS
 ORGANA ESSE
 LYMPHAM CONFICIENTIA

~ ~ ~ ~ ~
 ANNVENTE
 GRATIOSO MEDICORVM ORDINE
 IN REGIA FRIDERICIANA
 PRAESIDIE
 D. IOAN. CHRISTLIEB KEMME

P. P. O.
 PRO GRADU DOCTORIS
 LEGITIME IMPETRANDO
 D. XXVI. SEPTEMBR. CIOICCLXXVII.
 HORIS ANTEMERIDIANIS ET POMERIDIANIS

PUBLICE DEFENDET
 AUCTOR
 FRIDERICVS SAMVEL PIETSCH
 WRATISLAVIA - SILESIVS.

HALAE
 STANNO HENDELIANO.

Handwritten notes:
 # 6.1-31
 Hal.