









DE  
TERRA FOLIATA TARTARI  
ANTIMONIATA  
EIVSQVE  
VIRIBVS MEDICIS

10  
1778, 25

---

ADNVENTE  
ILLVSTRI MEDICORVM ORDINE  
IN REGIA FRIDERICIANA  
PRO GRADV DOCTORIS  
LEGITIME IMPETRANDO  
DIE XXI MAII clō Io cclxxviii.

H. L. Q. S.  
PVBLICE DISPVTABIT  
IOANNES CHRISTOPHORVS LEHMANN  
SEDINO · POMERANVS.

---

HALAE  
TYPIS HENDELIANIS.





TRINIDAD

ALBERTO

1810

...

...

...

...

...

...

...

...

...

c  
n  
f  
a  
d  
f  
f  
n  
f  
f  
c  
d  
p  
n







## P R A E F A T I O.

Quemadmodum ad scientiae incrementum observationes omnis generis faciunt; ita profecto inprimis eae, quæ medicamentorum usum in sanandis morbis edocent, plurimi habendæ sunt. Igitur ego, si modum agendi medicamenti, quo inde ab aliquot annis egregie usus est *celeberrimus* huius urbis *præcticus*, *Fautor*, omni honoris cultu prosequendus, exactius definiem, non inutilem omnino me suscipere laborem, mihi visus sum. Ut enim alios etiã veri nominis medicos ad usum huius medicamenti, quo uti loco infidorum aut inanium remediorum possint, excitemus, egregii, quos in morbis curatu admodum difficilibus præstat, effectus omnino jubent. Quibus vero fufus commemorandis iam non immorabimur, rationem potius eorundem & quæsituri, & explicaturi. Ut vero pauca illa, à nobis proponenda, B. L. in bonam partem suscipiat, est, quod maxime rogamus.

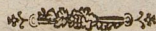
---

A

DIS.







DISSERTATIO INAVGVRALIS.  
DE  
TERRA FOLIATA TARTARI ANTIMONIATA  
EIVSQVE  
VIRIBVS MEDICIS.



§. I.

**C**oncrementum illud minerale, durum, ponderosum, friabile, colore gryseo, striis argenteis intermixtis, e sulphure communi & sui generis regulo constans, antimonii nomine notum, multa variaque præbere therapeutis, quibus ad morbos profligandos vtuntur, auxilia, neminem materiæ medicæ & pharmacologiæ gnarum fugit. Hæc omnia, quæ medici in genere præparata antimonialia vocare solent, ad duas potissimum classes redigenda esse videntur, prout nempe vel ipsum antimonium secundum totam suam essentiam, vel secundum partes eius essentielles nonnullas in se continent.

§. II.

Antimonium crudum duabus constare partibus essentialibus, sulphure nempe vulgari, & regulo peculiari, cum experientia docet, tum summorum chemicorum consensu confirmatur. Hæc igitur, naturali modo inter se vnita, & absque chemica mutatione sibi relicta, constituunt præparata antimonialia *prioris*, spagyrica vero arte a se inuicem separata *posterioris classis*.

§. III.

Præparata antimonialia prioris classis subdiuisionem admittere, facile patet. Sunt enim vel simplicia, vel composita. Ad illa pertinent e. g. antimonium ipsum crudum, subtilissime puluerisatum, aut sub marmore læuigatum; ad hæc, aethiops antimoniatum, morsuli restaurantes KVN-  
KELII cet.

§. IV.

Præparatorum antimonialium posteriorem classem absoluunt omnia ea, quæ vel vnica tantum antimonii essentialem partem, vel vtramque quidem, mutata tamen ad se inuicem ratione, fouent. Quatuor itaque genera huic classi subordi-



DE TERRA FOLIATA TARTARI ANTIMONIATA. 5

nanda veniunt, quorum quodque suis iterum speciebus gaudet, pro varia determinationum ratione, ulterius distinguendis. Ad primum autem genus referenda sunt omnia, quæ regulinam antimonii partem, tanquam constitutivam, agnoscunt, hinc

- 1) *Tota regulorum familia*, siue sint simplices, siue compositi, v. c. *regulus antimonii simplex, martialis*, cet.
- 2) *Magisteria regulina*, qualia sunt: *materia perlata, mercurius vitæ*, cet.
- 3) *Solutiones reguline*; pertinent huc: *butyrum antimonii, vinum emeticum, syrapi emetici, tartarus emeticus*, cet.
- 4) *Calces*, e. g. *antimonium diaphoreticum simplex, martiale, bezoardicum minerale, antihecticum Poterii*, cet.
- 5) *Flores antimonii varii*, e. g. *Helmontii, niuei Basilii Valentini, rubri eiusdem*;
- 6) *Vitra* tam simplicia, quam composita.

§. V.

Alterum genus præparatorum antimonialium secundæ classis complectitur *sulphura* antimonii pura, & ab omni regulo libera, quorum præparatorum methodum complures chemici scriptis reliquerunt, quibus autem, cum nullo modo a vulgari sulphure differant, neque a medicis in usum vocari soleant, diuidendis non immorabimur.

§. VI.

Tertio huius classis generi subiungimus omnia ea præparata antimonialia, in quibus regulina pars sulphuream pondere præstat. Cuius censis sunt:

- 1) *Hepar antimonii.*
- 2) *Reguli omnes, a sulphure nondum satis depurati.*
- 4) *Sulphura antimonii officinalia primæ & secundæ præcipitationis.*
- 4) *Febrifugum D. Cranii*, abusi regulus antimonii medicinalis dictum.

ATA

ile, co-  
ni gene-  
præbere  
eminem  
que me-  
iffimum  
ium fe-  
les non

ulphu-  
um sum-  
modo in-  
t præpa-  
æ poste-

re, faci-  
inent e.  
marmo-  
s KVN.

a ea, quæ  
tem, mu-  
classi sub-  
ordi.





## DISSERTATIO INAUGURALIS.

### §. VII.

Ad quartum denique huius classis genus pertinent omnia præparata antimonialia, quorum sulphureæ antimonii partes regulinas quantitate superant. Quibus adnumerari merentur:

- 1) *Sulphura antimonii omnia tertiæ, & reliquarum præcipitationum.*
- 2) *Tinctura antimonii*, tam consuetæ, quam ea, cuius conficiendi modum aperuit b. IACOBI, medicus quondam Vinaricensis, in memoriam nuperrime reuocauit. Cl. GVERICKE (a).
- 3) *Terra foliata tartari antimoniatæ*, de qua in præsentî fufus agere constituimus.

Quatuor hæc præparatorum antimonialium generibus, distinctos, reique ipsi satis adæquatos, terminos posse imponi genericos, nemo non videt; hinc primum genus nomine *præparatorum antimonialium regulinorum*, alterum *sulphureorum*, tertium, *regulino sulphureorum* quartum denique *sulphureo-regulinorum* insignire non dubitamus. †

a) Vid. Eius Diss. inaug. de Sulphur. antimon. aurat. liquid. Erford. 1776.

### §. VIII.

Sal medius, inspissatus, splendens, e connubio acidi aceti cum sale alcalino fixo vegetabilî ortus, a medicis vocatur *terra foliata tartari*. Cui varia imposta leguntur synonymia v. c. arcanum tartari, tartarus regeneratus, sal essentialis vini, cet; e quibus primum tanquam vltatiffimum, ad excitandam salis nostri pertractandi ideam aptum, terminum genericum retinimus. Ad ipsam autem huius salis notionem transgredientes, combinando ideas terræ nempe foliatæ tartari, & sulphuris antimonii, eandem concinnamus: hinc terra foliata tartari antimoniatæ erit sal medius sulphureus, ex terræ foliatæ tartari vulgaris, & sulphuris antimonii subtilissimi coniunctione enatus.

### §. IX.

Definito iamiam nostro sale, ad accuratiorem eius naturæ indagationem ducimur, rati, optimam hanc esse methodum, qua de realitate characterum, quos definito tribuimus, L. B. conuinci possunt. Duas autem imprimis ad detegendas corporum mixtorum naturas, chemia nobis pandit vias, *Synthesin* & *Analysin*, quarum vtrique in hac pertractatione



eo magis insistendum, quo certius est, remedium, de quo agimus, partim non satis, partim non omnibus artem salutarem facientibus, pro sua dignitate innotuisse, scriptaque tandem, quæ exstant de eo, (b) non totum, in eius qualitatibus determinandis, campum emetiisse.

- b) Primum eius vestigium reperitur apud MEYDERVM, in *analyf. antimon. phys. chym. rat.* §. LII. Post. hunc. Ill. CARTHEVSERVS in *Pharmacol. theoret. pract.* Sect. VIII. de *sulph. antim.* huius salis mentionem quidem, sed breuiter fecit. CL. PAVLITZKY tandem, in *Diff. inaug. de sulph. antimon. aurat. extractione respectu terre foliatæ tartari inde oriunde optima.* Hal. 1774. fusius de eodem commentatus est.

## §. X.

Synthesin huius medicamenti quod attinet, ea duplici nititur principio, apud chemicos satis celebrato: alteri, *sales alcalinos omne genus sulphuris solvere*; alteri, *sales alcalinos vegetabiles fixos cum aceti acido constituere terram foliatam tartari.* Quoties igitur sulphur antimonii ab alcali soluitur, hocque cum acido aceti maritatur, toties terram foliatam tartari antimoniatam obtineri posse, liquet.

## §. XI.

Evolutis principiis, quibus sal noster suam debet originem, ad specialiore[m] eius præparandi methodum veniamus. Totius rei cardo (per §. antec.) in eo vertitur, vt sulphur antimonii cum alcali. hocque iterum cum acido aceti combinetur. Ad prius obtinendum multi sunt modi, quorum sexaginta & ultra, NEVMANNVS cum auditoribus suis commenicauit; eum tamen reliquis præferendum putamus, qui, vna cum sulphuris extractione, obiecti quoque nostri tam maximam quantitatem, quam idem optimæ notæ largitur. Ratione quantitatis obtinendi salis medii, non adeo insigniter differunt diuersæ, sulphur ex antimonio extrahendi, methodi; siquidem ea adhibitæ salis alcalini atque aceti copiam omnino respondet, semperque (ceteris paribus) eadem deprehenditur. Eo maius autem inter eas discrimen intercedere videtur, ratione alterius momenti, optimæ nempe qualitatis. Hæc enim requirit, vt sal noster sit purus, atque ab omni re peregrina probe purgatus &, quantum per eius essentiam fieri potest, partibus sulphureo regulinis imbutus. Hoc respectu animum ad diuersas, quas chemici instituerunt, sulphuris antimonii per alcali solutiones, aduertentes, eas omnes in genere redire ad siccas & humidas. reperimus; istæ antimonii cum alcali fusionem, hæc eorundem collisionem.

aquo-



aquosam inoluunt. Cum vero immediata ignis actio, ad promouendas corporum inprimis metallicorum solutiones, mediatae longe praeferranda sit, idque ideo in specie de antimonio quoque valeat, sequitur, ut humida sulphuris solutio, ad nostrum scopum obtinendum, sicca sit postponenda (b).

b) Referri huc potest, quod BOERHAAVIUS docet, de ignis in solvendo actione, in *Element. Chym.* T. I. P. II. p. 679. 80.

## §. XII.

Quamquam sicca sulphuris antimonii per alcali solutiones id commune habeant, ut fassione absolvantur, peculiarem tamen, ratione alcali adhibiti considerationem sibi vindicant. Sunt enim chemicorum alii, qui purum & iam confectum, alii, qui nitrum & tartarum, hinc alcali, adhuc nasciturum, impendendum suadeant; quid? quod ex innumera fere posteriorum ingredientium variata ad se invicem proportione, innumera quoque discrimina orta sunt. Cum vero, si in his omnibus enumerandis, & singulatim perpendendis prolixiores essemus, non possemus evitare, quominus non dissertationem, sed magni voluminis librum, conscriberemus, & praeterea CL. PAVLITZKY complures, sulphuris antimonii extrahendi, methodos, eum epicrisi pertractaverit, in dissertatione citata, ad hanc L. B. remittimus, propriam post reiteratos labores, optime nobis se gerentem, reliquis reliquis, indicaturi: (c)

c) conferri quoque potest REGENHERZ *Diss. inaug.* de sulph. antim. aurat. usu medico, in arduis quibusdam, praecipue lymphaticis, morbis Hal. 1737.

## §. XIII.

Antimonii crudi hungarici *unc.* XXXII, & tartari crudi albi *unc.* XXVIII., pulverisatas, admiscuimus *unciis* XII. nitri puri crystallini, & ab omni sale culinari probe purgati. d) Omnia bene commixta, leniter exciccata, & crucibulo, inter prunas iam candenti, commissa, operculo post detonationem tecta, tamdiu in igne detinuimus, usque dum vapores albi adsurgentes, reguli antimonii factam separationem adnunciabant, e) totaque massa in fluxum, aquae instar, absque omni strepitu, constituta erat; facta tunc effusione, obtinuimus *uncias* duodecim & dimidiam, reguli optime stellati, scoriarum autem, huic superstantium, linguamque acerrime mordentium, *unc.* XXVIII. Haec in aquae pluvialis destillatae *libris* octo p. c. soluta, atque per filtrum transiecta, fusci coloris solutionem, cuticula post refrigerationem densa obiectam, exhibebant, nihil fere, nisi scrupulos duos cum quinque granis, sulphuris antimonii, spon-



DE TERRA FOLIATA TARTARI ANTIMONIATA. 2

spontanea, vt alias fieri solet, præcipitatione, a se dimittentem. Quæ de re commoti, totam solutionem per trium dierum spatium quieti dedimus, expectaturi, num forsitan temporis successu sulphuris quid sponte deturbaretur: sed sefellit nos illa expectatio. Quarto igitur post primam operationem die solutioni, denuo filtratæ, adieciimus per vices acetæ vini destillati *uncias XXXVI*, quo factum est, ut statim tetro cum factore magna sulphuris antimonii copia fundum peteret, quod chartæ emporeticæ ope a liquore supernatante separatum, calida aqua sufficienter edulcoratum & siccatum, colore crocum martis antimoniatum, pondere autem *uncias sex* acquabat. Eandem præcipitationem per acetum, cum residuo liquore, nunc pellucidiorè, nonies adhuc, sed singulam post unius diei interuallum, mutata tamen præcipitantis ratione, instituimus. Quarum omnium resultat, vna cum adhibiti acetæ quantitate, sequens tabula, compendii causâ adiecta, illustrabit: f)

Præcipitatio.	Acet.	— — Sulph.	Antim.	Præcipitat.
1 — —	36 Vnc.	— — 7 Vnc.	Dr. —	Scr. — Gr.
2 — —	36	— — 6	— 2	— 1 — „
3 — —	20	— — 1	— 1	— 1 — „
4 — —	16	— — „	— 6	— 1 — 3
5 — —	16	— — „	— 5	— 1 — 10
6 — —	8	— — „	— 2	— „ — 12
7 — —	8	— — „	— 1	— „ — 1
8 — —	16	— — „	— 1	— 1 — 6
9 — —	8	— — „	— „	— 2 — 6
10 — —	8	— — „	— „	— 1 — 3

Libr. 10 unc. 12. p. c.    Vnc. 16.    Dr. 5.    Scr. 1.    Gr. 1.

d) Si hunc processum cum eo, quem commendat Cl. PAULITZKY, in §. XIII. *Diff. cit.*, comparaueris, apparebit, duplici modo nos ab illo recessisse:

- 1) *ratione ponderis ingredientium.* Iubet enim ille auctor, *antimonii unc. VI. tartari rubri unc. III. & nitri regenerati unc. II.* applicari. Jam vero calculo ex mente Ill. CARTHEUSERI l. c.  *Sect. II. p. m. 73. & Exc. SCHULZII in den chemischen Versuchen pag. 17.* ducto, ex tota adiecta tartari & nitri massa vix obtinentur *uncia vna & dimidia* salis alcalini; quam quidem quantitatem, ad omne antimonium in hepar mutandum, eiusque sulphur soluendum, consentiente. *Exc. SPIELMANNO in Institutionib. chem. p. m. 130.* ineptam credimus. Quod si eundem calculum, ad eam, qua nos vsi sumus, proportionem applicaueris.



## DISSERTATION INAVGVRALIS.

euers, satis elucescet, tantam inde nascituram esse salis alcalini copiam, quantam, ad impetrandum sulphuris antimonii hepar, probant GÉOFFROI, in *Memoires de l'academie royale des sciences*. 1735. p. 316. & alii celeberrimi viri.

- a) *ratione ipsorum ingredientium.* Ille enim tartarum impendit rubrum; nos album: ille nitrum regeneratum: nos commune, sed repurgatum; Producta enim chemica, eo majorem puritatem præ se ferre quo puriora materialia fuerunt ad eadem adhibita, in aprico est: tartarum autem album rubro puriorem esse, non ad spectus solum docet, sed Ill. IVNCKERVS quoque suo comprobatur testimonio, in *Conspect. chem. theoret. pract.* T. II. p. 517. 7: hinc L. B. ipse concludat. Porro nitrum regeneratum ideo supervacaneum esse duximus, quia non pretium solum salis obtinendi exaltat, verum etiam, ad nostrum scopum nullam præ communi meretur prærogativam: nullam, inquam, quoad alcali: nullam quoad acidum; hoc enim in utroque idem reperitur; illud vero ab eodem in communi tantum differt, ratione partium terrestrium calcarea: indolis ipsi adherentium, & maiori causticitatis gradu: istæ solutionem sulphuris antimonii non infringunt, ut ipse fatetur *Cl. auctor. l. c. §. VI*; hic necessario ad eandem requiritur, testante MEYERO in den chymischen Versuchen zur nähern Erkenntniß des ungelöschten Kalchs 2. Ausg. Kap. XIV. p. 97. seq. Quodsi tandem, ipsum saleum acquirendum, a particulis terrestribus, in nitro latitantibus inquinari existimes, perlustres quaeso, quæ docuit idem MEYERVS l. c. p. 98.

Nam regulus antimonii naturæ est volatilis, quæ quidem nondum manifeste apparet, quando cum sulphure adhuc vnitus est; ab hoc autem, alcali ope, liberatus, vi ignis in auras pellitur, oculisque nostris sub vaporum forma sese repræsentat.

- f) Ex tartari & nitri ea quam sumimus copia, testantibus CARTHEVSERO & SCHVLZIO l. c. uncia XV. obtinentur salis alcalini fixi; hæc autem, commemorante Ill. SPIELMANNO, l. c. p. 194. ad sui saturationem ad minimum viginti tres libras acetii destillati requirunt: itaque si eam, quam nos ad saturationem adhibuimus, acetii quantitatem consideres, indeque calculum ducas, inuenies, nos ad summum uncias octo salis alcalini fixi obtinuisse, reliquas autem septem effugisse. Cuius causam ponendam esse, existimamus in salis alcalini, dum cum antimonio funditur, facta volatilisatione, quæ explicata neuiquam difficilis erit, cum omnia, quæ eam absoluntur requisita, partim in tartaro & sulphure antimonii, partim in ipsa ignis actione præsto sint. Conf. VOGEL *Lifurur. chem.* §. 612. & 613. Referri huc quoque merentur, quæ habet HOFFMANNVS in *Diff. de generatione salium.* Hal. 1693. §. 129.



DE TERRA FOLIATA TARTARI ANTIMONIATA. II

§. XIV

Circa Sphum antecedentem hæc adhuc notari merentur;

- 1) Cuticula, in superficie primæ solutionis conspicua, post sui discussio- nem fundum vasis petebat, ex ipso autem lixiuio aliquot post horas noua exsurgebat, idem phænomenon, si concutiebatur, mon- strans. Huic soli spontaneam pauci sulphuris præcipationem (§. antecedent.) adscribendam esse, certiores facti sumus, dum neque ante, neque post institutas cuticulæ destructiones, sulphuris deturbati quid in lixiuio cernendum erat. Ipsa cuticula linguam insigni acredine feriebat, flammæ admota sulphureum odorem spar- gebat; tubuli autem cæmentatorii ope in globulos distinctos re- gulinos confluebat, manifesto indicio, eam ex sulphure antimonii, & sale alcalino progeneratam fuisse. Cuius si causam quæris, hanc aliam non esse, nisi caustici subtilis in auras demigratio, docet simi- litudo phænomenorum, quæ obseruauit MEYERVS in calce vi- ua. l. c. Cap. 7.
- 2) Eadem cuticula, post primam sulphuris antimonii per acetum præ- cipationem, insigniter imminuta, post tertiam ex toto euanuit. Li- xiuium autem antea fuscum, ferrugineum, nunc colore tingebatur subluteo. Quæ mira haud videri poterunt, cogitantibus, causti- cum partim sub liberiore aëris accessu cum hoc, ob maiorem affi- nitatem, intimius subire vinculum; partim vero ipsi sulphuri anti- monii iam præcipitato, adhaerere. Conf. MEYER. l. c. Cap. XV. p. 127. seq. & Cap. XXII. §. 12 & 13.

§. XV.

Progredimur ad viteriorem terræ foliatæ tartari antimoniatæ con- ficiendæ rationem. Liquorem salinum, §. XIII. post decimam demum aceti adfusionem, saturatum (g) & a sulphure antimonii filtri ope separa- tum, hinc clarum atque pellucidum, retortæ infudimus vitreæ; adaptato recipulo, clausisque commissuris, ex balneo arenæ, primo lenissimo, deinde quodammodo fortiore igne instituimus destillationem, qua durante sequentia apparebant:

- 1) In initio, lenissimo ignis gradu, liquor prodit colore aliquantulum lacteo præditus, aquosus, odore & sapore nonnihil nauseosus.



- 2) Absoluta vnus diei destillatione, liquor, in retorta residuus, antea clarus, nunc valde turbidus erat, hinc
- 3) Idem, per filtrum transectus pulverem relinquebat subflauum, qui edulcoratus & siccatus, scrupulos duos, granaque quinque pendebat, prunis candentibus admotus, sulphur redolebat, & flamma coerulea deflagrabat.
- 4) Lixiuum denuo depuratum, & nouae destillatione subiectum, fortiori igne administrato, emisit liquorem, odore sulphureo nauseoso priorem sub no. 1. superantem, sapore tamen similem.
- 5) Sub eodem ignis gradu, ad latera colli tam retortae, quam recipientis, materia puluerulenta ex flauo alba, apposita reperiebatur, quae ulterius inquisita (vid. supra no. 3.) sulphuris communis faciem prae se ferebat.
- 6) Vapores, ex retorta adfurgentes, adeo erant subtiles, vt lutum quoque triplicatum, ex amylo factum, penetrarent.
- 7) Destillatione ad finem iam vergente, nonnihil acidi debilis aceti, eodem sulphureo odore impraegnati, proueniebat, & tandem.
- 8) Omni humido euocato, in retorta restabant *unciae* decem, massae spongiosae, subnigrae, laeuis, saporis penetrantis salis, nauseosi, eiusdemque odoris, in ore promptissime solubilis.
- (g) In hoc lixiuio omne alcali aceti acido saturatum esse, tunc demum colligere licet, si nihil amplius sulphuris, post adfuturum acetum, ad fundum secedit.

## §. XVI.

Residuam in retorta massam salinam sphi antecedentis, quam propter nigrescentem colorem multis adhuc oleosis empyreumaticis particulis inquinatam iudicauimus, ulteriori depurationi subiecimus, eumque in finem in quadruplo aceti destillati (h) dissoluimus. Solutio, per chartam emporeticam duplicatam transmissa, multum reliquit magnetis nigri unguinosi, quod difficulter tandem siccatum, prunisque inspersum, sulphuream indolem satis declarabat. Liquor salinus depuratus, noua destillatione, ad tertiam vsque partem consumtus, & per noctem in locum frigidum repositus, crystallos demiserat, duras, hexagonas, amaricantes, salii polychresto perfecte aemulas, drachmas decem ponderantes: (i) qui-



quibus exemptis, liquidum superflans denuo destillatum, acidum aceti immutatam fere, si ab odore nauseoso recesseris, eructabat, atque ad siccitatem usque, post frustra tentatam vteriolem crystallisationem, abstractum, praeter octo uncias, duas drachmas largiebatur salis medii, priori multo purioris & candidioris. Eadem depurationem, ut maiorem praeparato nostro conciliaremus nitorem, bis ope aquae destillatae iteravimus; sed nihil praeter ea, quae §. XV. indicata fuere, sensibus se manifestabat. Finita tertia humidi abstractione, sal medius, in fundo retortae haerens, omnibus fere terrae foliatae tartari vulgaris dotibus excellebat, praeter splendorem; quem ei ut induceremus, eundem, suadente Ill. SPIELMANNO (k) in quadruplo alcoholis vini solutum, per filtrum colavimus, &, post spiritum reuocatum, tandem *uncias septem* impetrauimus terrae foliatae tartari antimoniatae, vulgari, quoad colorem & splendorem nihil fere postponendae. (1).

h) Docent chemicorum observationes, terram foliatam tartari, quando paulo fortiori igne vrgetur, acidi quid a se dimittere, adeoque tunc a salis medii natura plus minus iterum deflectere; hoc igitur vitium, sub prima destillatione forsân inductum, noua aceti destillati adiectione avertimus.

i) Perinde est, vtrum has crystallos, salem polychrestum, tartarum *vitriolatum*, vel denique arcanum duplicatum, vocaueris, cum hi omnes quoad principia constitutua omnino non a se differant. Sulphur nempe antimonii, sub ipso detonationis actu, ex parte destruitur, phlogiston vna cum acido nitri & tartari, aërem petit, acida autem eius pars, vitriolicae indolis, cum alcali aliqua portione coit, salemque hunc crystallinum format. Consentientem habeo Cl. FAVLITZKY, c. §. XIV, qui hanc theoriam Ill. VOGELII testimonio corroborare annuit est.

k) loc. cit. pag. 194.

l) Constat ex chemicorum monumentis, inprimis BOERHAAVII. *Elem. chem.*, T. II. p. 269. *Edit. lat. Lugd. Bat.* terram foliatam tartari vulgarem, quando multis vicibus eius repetitur depuratio, insigniter pondere suo dimiui; idem antimoniatae contigisse, patebit ex comparatione quantitatis, quam post vltimam abstractionem accepimus, cum eadem Sphi antec. no. 3.

### §. XVII.

De aetiologia processus, in Sphis XIII. & XV. propositi, haec teneamus: dum magma illud, ex antimonio, nitro & tartaro confectum, crucibulo ignito committitur, acidum nitrosum vna cum oleo & acido tartari deslagrando, summo cum strepitu & aëris explosione, vi ignis profi-



gatur; alcali autem ex nitro & tartaro, aut eductum, aut productum sit m), ipsum antimonium adgreditur, & causticitate, partim ab igne, partim ab ipso antimonio n) per nitrum formâ sua metallica spoliato, hinc in crocum conuerso, imbutum id in suos sinus recipit, vnde nouum mixtum resultat, hepar sulphuris salutatam, quod propria vi, omne fere metallorum genus soluendi, instructum, iidem insignem metallicam antimonii partem sibi adiungit, reliquam autem proprio pondere ad fundum vergentem & quando bene fluxerit, post effusionem in conum fusorium, regulum stellatum repræsentatam o) dimittit, atque vna cum partibus terreis & oleosis tartari, immo & notabili nonnunquam ipsius reguli portione, massam efformat metallo ponderosiori superstantem, nigram, alcalinam, causticam, apud chemicos scoriarum nomine celebratam, quæ facillime in aqua solubilis, huic salinam partem, ardè sibi adhaerentem atque simul sulphur antimonii tradit, relictis in colatorio terra & regulo, per se non solubilibus. Sulphur antimonii quamuis in subtilissima elementa adeo resolutum sit, vt eorum quoque transferit, superueniente tamen noua soluentis cum aceto ob maiorem affinitatem coniunctione, ex vinculis descendere cogitur, subtilissimi autem eius atomi, in interstitiis salis alcali nidulantes, acidoque minime cedentes, post lixiuii saturati evaporationem sali medio specificam istam addunt determinationem, ob quam, præter vulgarem nuncupationem, vocem *antimoniata* ei tribuimus.

m) Vtrum alcali hoc ex toto eductum sit, an ex parte tantum? decidere nondum audeo. Nitrum, quod quidem neminem later, euidenter, quoad totam suam essentiam, illud continet; sed de tartaro crudo sub iudice lis est. Quam quidem rimari nostri non est instituti; tamen, quum ea consideramus quæ III. MARGGRAFIUS de existentia alcali in cremore tartari docuit; ac porro nobiscum reputamus, hunc cremorem a crudo tartaro non essentialiter, sed puritate tantummodo differre; quum tandem experimentis convicti sumus, pro ratione acidi cuiusdam fortioris, tartaro crudo applicati, salen medium modo tartarum vitriolatum modo nitrum generari; non possumus non aperto pectore profiteri, rationi maxime consentaneum nobis videri, alcali in tartaro crudo, iam ante huius combustionem, nisi ex toto, maxima tamen ex parte, confectum latuisse, adeoque omne illud, hepar sulphuris antimonii constituens, fere eductum esse.

n) Conf. MEYER. I. c. cap. XVIII. p. m. 171. seq.

o) vid. IVNCKERI *Consp. chem. theor. Tab. XIII. de fusione V. 9.*





## §. XVIII.

Ex iis porro, quæ a §. XII. ad §. XVI, prolata fuere, facili negotio sequentia colligere licebit:

- 1) Quo maior est falis alcali causticitas; quo' perfectior cum eodem antimonii fusio; eo melius succedet sulphuris resolutio.
- 2) Sulphur antimonii ab alcali solvente valdopere subtilifatur, atque in eo ratio posita est, quare præcipitationes, quantumvis institutæ, illud omne separare, non valeant.
- 3) Sulphuris antimonii præcipitati essentia ab alcali solvente non mutatur.
- 4) Ad sulphur illud in maxima quantitate obtinendum, perfecta falis alcalini ab acido requiritur saturatio; hinc
- 5) Præcipitationes numero ternario determinatæ non sufficient, nisi sub tertia iam præcipitatione tantam adieceris acidi quantitatem, quanta ad punctum saturationis impetrandum opus est.
- 6) A cessante post acidi ad lixiuum alcalino sulphureum adfusionem, sulphuris præcipitatione, ad punctum saturationis, neque autem conversim valet consequentia.
- 7) Quo sæpius instituitur *terræ foliatæ tartari antimoniata* solutio atque inspissatio, eo plus sulphuris decedit ex eadem; quare
- 8) Si effectus medici votis respondere debent, eius depuratio non vitra modum vrgenda erit.
- 9) *Terræ foliatæ tartari antimoniata* omnibus, quos ei in §. VIII tribuimus, characteribus emicat; hinc vera est eius definitio.

## §. XIX.

Quamquam tam ratione antimonii ad alcali vegetabile, nec non huius ad acida, quam iis, quæ §§ antecedentibus in medium prolata fuere, characteres terræ foliatæ tartari satis probentur; placuit tamen, quo magis iidem patefiant, ea addere, quæ analysi cum hoc sale instituta, experti sumus.

*Experim. I.* Terræ foliatæ tartari antimoniatae uncias duas, retortæ inditas, destillationi ex igne aperto, applicato clausoq; recipiente, tra-



tradidimus. Gradu ignis haud magno prodit liquor aquosus, ei  $\text{Sphi XV. I.}$  similis, tresque drachmas ponderans. Quo remoto, nouoque vali excipiente adhibito, clausis iterum commissuris, vis prunarum intentior aceti empyreumatici fortioris drachmam tantum vnam cum dimidia provocavit. Mutato altera vice excipulo, fortissimus tandem ignis extorquebat scrupulos quatuor fluidi alcalini, volatilis, penetrantis, oleo tamen empyreumatico conspurcati (p.) Relictam in retorta massam salinam decem drachmarum, nigram, spongiosam, sapore & odore scorii reguli antimonii analogam, in aqua destillata solvimus atque per filtrum traiecimus, in quo duos scrupulos residui nigri invenimus & uti in § XVI. unguinosi, quod calcinatum terræ albæ calcareæ grana duodeviginti edebat. Lixiuum ipsum depuratum perfecte erat alcalinum, & ut color flauus suadebat, sulphure antimonii imprægnatum; ad hoc igitur præcipitandum, acetum iterum ad saturationem vsque inspersimus: sulphur inde decedere coactum, colore multum quidem a prioribus recedebat, purum tamen neutquam esse, sed regulinis adhuc antimonii particulis obuolutum, docebat aquæ regis adfusio. Haec enim postquam per quadrantem horam, dicto sulphuri, superfuserat, decantata & clara, aquâ destillata diluta, calcem dimittebat albam, quæ quamquam ad lampadis flammam, tubuli caementatorii auxilio ad regulinos globulos, ob parvam molem, summamque volatilitatem, reduci non poterat; vaporibus tamen adsurgentibus, & ad latera carbonis excauati sese apponentibus, naturam regulinam euidenter monstrabat. Repetiimus aquæ regis ad idem sulphur præcipitatum adfusionem, donec nihil amplius reguli soluti in liquore decantato reperire licebat, sicque obtinuimus tandem sulphur, a communi nullo modo distinctum, Reliquum lixiuum, de quo supra diximus, saturatum, post euaporationem, terram foliatam tartari antimoniata, ab ea, quam huic experimento impendimus, vix deflectentem, denuo largiebatur.

(p) Hoc fluidum volatile, alcalinæ indolis fuisse, indicabant:

- 1) color viridis syrupo violarum eius adfusione inductus;
- 2) effervescentia eius cum aceto destillato & acido vitrioli;
- 3) mercurius sublimatus ope huius fluidi ex aqua colore albo deiectus;
- 4) color cyaneus, quem cuprum ipsi immersum producebat;
- 5) vapores albi, spiritu nitri admixto, e fluido hoc prodeuntes.



## §. XX.

*Experim. II.* Terrae foliatæ tartari antimoniatae *unciam* unam crucibulo immisimus, magnitudine ambitum salis bis superanti. Admoto huic igne leni, massa turgescēbat, tetrumque odorem spargens fumos eructabat primo subfuscus, deinde aucto igne albos, quos cum regulinis esse suspicaremur, cauo vitreo recipulo, quantum fieri poterat, excipiendos curauimus. Obtinuit hoc modo pulverem album, qui a parietibus vasis derasus, & cum pauxillo sebi commixtus, tubul. caementatorii aflatu, in globulos regulinos quamquam minimos, nudoque oculo vix conspicuos, sese restituebat. Sal diutius calcinatus, antea spumescens, nunc sensim subsidebat; vapores autem descrepentes, tandem plane evanescebant. residuo in crucibulo corpore nigro, spongioso, quodammodo salino, fuliginoso, drachmas duas & demidiam ponderante. Hoc in aqua destillata ecoctum largiebatur terrae fuliginosae nigrae drachmam vnam, & lixiuum alcalinum, ex quo tamen post breuē spatium sal crystallinus, cum tartaro vitriolato conueniens, separabatur. Acetum huic admixtum praecipitati quid deturbabat, cum odore aliquantum foetido, quod ob nimiam attenuationem ad fundum descendere renuens, hinc filtro datum, huius lateribus tam arcte adhaerebat, vt, cultro ab iis liberaretur, opus esset. Verum hoc sulphur fuisse, apparebat ex flamma caerulea, quam prunis admotum adsuēbat, specificoque inter praecipitandum odore foetido. Solutio alcalina, sufficiente quantitate aceti saturata, pari ratione ac in priori experimento, efformat terram foliatam tartari, nil commemoratu digni monstrantem. Quod superest tam haec, quam reliquae omnes, de quibus in antecedentibus verba fecimus, istis exornatae erant dotibus, quas chemia a sale medio postulat, quasque hinc iam cuius cognitas esse iudicamus.

## §. XXI.

Praeter veritates §. XVIII. collectas, ex duabus antecedentibus luculentissime patet:

- 1) Terræ foliatæ tartari antimoniatae non sulphur solum, verum etiam.
- 2) regulum ipsum antimonii inesse;
- 3) per istam operationem, qua in elaborando hoc sale vsi sumus, perfectam reguli a sulphure antimonii separationem impetrari non posse;
- 4) idemque de sulphure antimonii, ad alcali relato valere.

## §. XXII.



## §. XXII.

Quamquam partium sulphurearum & regularum in sale nostro praesentiam, per antecedentia, extra omnem dubitationis aleam posuimus; harum tamen ad se inuicem rationem determinare non aequè facili negotio licet. Sulphur enim, ob magnam, quam alcali soluens ei conciliauit, subtilitatem, omnia conamina eius per viam humidam liberandi causa suscepta, irrita reddit, probantibus id §§. XV. XVI. XVIII. XX; & MEYERRO, in libro saepius iam citato. (q) Sed neque maiorem fructum ex via sicca colligere poteris, testante §. XX; dum nempe ignis acidum ex sale nostro in auras pellit, altera sulphuris pars, eaque satis notabilis, destruitur, & partim spiritum sulphuris volatilem constituendo, auolat, (r) partim cum alcali fixo in medium salem, arcano duplicato seu, si mauiis, tartaro vitriolato similem conuertitur; (s) altera autem sulphuris pars cum alcali, cuius aliqua portio naturam volatilem adsumsit, (t) immutata in aerem vehitur, tertia, eaque minima parte in fixo alcali intacta ab igne relicta. (u) Eadem porro difficultates circa quantitatem partium regularum determinandam occurrunt: siquidem reguli natura adeo volatilis est, ut omnem fortiorem ignis aperti vim eludat. Quidquid interim horum sit, id saltem cum certitudine generatim stabilire valeamus, sulphur regulum in terra foliata tartari antimoniata longe superare. Quo saepius enim institutæ fuerint sulphuris antimonii e lixiuo alcalino praecipitationes, eo minorem reguli partem sulphuri posterius praecipitando adherere docet chemia, confirmat usus medico practicus; hinc, si cogites, terram foliatam tartari antimoniata, in sui praeparatione, iteratas eiusmodi perpeffam esse deturbationes, valere consequentiam, non negabis.

(1) l. c. Cap. XIV. pag. 116. 3.

(r) demonstrante odore fetido, & quasi suffocante, qui inter comburendum hunc salem percipitur cf. §. XX.

(s) cf. §. XX.

(t) cf. §. XIX.

(u) cf. §. XX.

## §. XXIII.

Sunt forsan, quibus absonum videatur, nos in elegendis, sulphur antimonii extrahendi, methodis, ei votum dedisse, quae combustionem nitri & tartari absoluitur, eam contrario neglexisse, quae alcali purum & iam confectum impendere docet. Contra hos defensusuri, ad securitatem pro-



pronocamus, quam cuilibet preparato chemico conciliare fas est. Quæ requirit, ut partes regulinæ antimonii, quantum fieri potest, separentur, siquidem hæ solæ culpandæ veniunt, si quid aduersi præter medentis opinionem ægrotis accidit: iam vero docet experientia chemica, regulum antimonii difficilium a puro alcali secedere, facilius autem & copiosius, quando cum nitro & tartaro antimonium funditur; hinc, quare nostræ inhæreamus methodo, patet ratio. Cui accedit, maiori ignis actione, semper alcali purum ex parte destrui, hinc eius ad sulphur soluendum rationem imminui; fore autem, ut nihil horum, si nostram methodum secutus eris, accidat, suadet alcali ipsum, quod eodem tempore, quo vel nascitur, vel liberatur, destrui non potest. Tandem plus una vice nobis occurrit, salem tartari purum, crucibulum, in quo fustum fuit, novum & ceteroquin bonum perforasse; nunquam autem id incommodi in nostro processu experti sumus, hinc & hoc respectu, hunc antepone-  
nere nulli dubitauimus.

## §. XXIV.

Abolutis iam iis, quæ genesin atque naturam terræ foliatæ tartari antimoniatæ concernunt, consultum ducimus, nonnulla adhuc subiungere pericula, quæ partim eius ad alia corpora relationes monstrare valent, partim ad diiudicandas, quas exercet in C. H., vires, therapentæ certâ suppediant fundamenta.

*Experim. III.* Terræ foliatæ tartari antimoniatæ duas drachmas dissoluimus, in dimidia uncia alcoholis vini, cui antea olei destillati laudulæ unica drachma admixta erat. Sal noster quam promptissime in spiritu isto oleoso euanescebat, puluerem nigrescentem ad fundum dimittens, qui separatus & siccatus, cum illo sphi XX. quoad phænomena congruebat. Solutio clara, ex balneo arenæ destillata, edebat spiritum vini, odore quidem oleo adiecto similem, sed debiliorem, phlegmate conspurcatum, colore lacteum. Finita abstractione, diffractum vas salem continebat compactum, fuscum, odore partim laudulam, partim balsamum sulphuris æmulantem, sapore amaricantem, balsamicum, tactu quodammodo saponiformem, pondere denique ultra scrupulum vnum adauctum. Eadem massa tam in aqua, quam in spiritu vini perfecte erat solubilis, igni autem adnota rapide flammam concipiebat.

## §. XXV.

*Experim. IV.* Terra foliata tartari antimoniatæ tam in puro alcohole vini quam in aqua pluuiali, citissime dissoluebatur.

€

§. XXVI.



## §. XXVI.

*Experim. V.* Eandem pariter, ac vulgarem, duobus vasis vitreis patulis, planis, seorsim inditas, posuimus in locum humidum. Horis viginti quatuor præterlapsis, vulgarem plane liquefactam, antimoniatam vix humectatam reperimus.

## §. XXVII.

*Experim. VI.* Terra foliata tartari antimoniata decies resoluta, rursusque coagulata, pari modo, ac vulgaris, & sub eodem temporis spatio, ab aëre humido ambiente in deliquium ducebatur, tantaque nunc eius aquæ fuscipiendæ erat appetentia, ut vix alio, ac calido loco sicca asseruari possët.

## §. XXVIII.

*Experim. VII.* Carnis vitulinæ uncias duas in totidem partes æquales diuisas cucurbitulis vitreis commisimus: alteri superfudimus aquam destillatam, alteri saturatam terræ foliatæ tartari nostræ solutionem ad unius digiti eminentiam: testas chartula leuiter, ne quæ sordes illaberentur, ambas in hypocaustum moderate calidum reposuimus. Post viginti quatuor horas aquosa carnis infusio, præter colorem subrubrum, incipientem iam putredinem, odore fetescente, bullulisque aëris, oram carnis infusæ obidentibus, manifestebat: salina infusio e contrario, carni quidem colorem, eumque perfectius, quam aquosa exuerat, nihil autem in eadem, quod putredinem incipientem indicasset, obseruare licebat. Tertio die perfecta putredo prioris e longinquo iam nares feriebat; salina immunis adhuc reperiebatur. Tentandum itaque erat, an temporis mora & auctus calor, ad producendam in hac putrefactionem, aliquid valerent. Remisimus hunc in finem cucurbitulam in locum paulo calidiorem; sed frustra. Nono enim post carnis macerationem die, hæc tantam quidem nocte erat mollitiem, vt digitis ex toto friabilem se præberet; ceterum autem, neque visu, neque odore ullum veræ putredinis vestigium percepimus. Liquidum inde decantatum, glutinosum, omnes adhuc salis medii characteres habebat, sed inspissatum, ob admixtum animale gluten, empyreumate conspurcatur.

## §. XXIX.

*Experim. VIII.* Sanguini humano coagulato, siccato, & frustatim dissecto, duplum terræ foliatæ nostræ in aqua solutæ adfudimus. Post quadrantis horæ spatium, liquidum sanguinis colore naturali tinctum cernebamus. Massa bacillo agitata fortiter, in modum saponis soluti, spumescibat, & breui post tota pars sanguinis rubra dissoluta; fibrosa autem intacta ad fundum vasis reperiebatur. Huic nouam solutionem adieci-

sed



sed euentus cum priori idem erat. Ceterum monemus, tam hoc, quam illud §. antec. experimentum, quoque cum terra foliata tartari vulgari, quamquam non tanta celeritate successisse.

## §. XXX.

Ex experimentis a §. XXIV ad XXVIII. propositis, prono alueo fluit:

- 1) terram foliatam tartari antimoniata, principio oleosonuptam, corpus constituere saponiforme;
- 2) causam, quare eadem aëri ambienti non adeo facilem aditum permittit, quærendam esse, in subtili sulphure antimonii, interstitiis replente;
- 3) salem nostrum, gluten soluendo solidi animalis cohesionem tollere, hinc quoque
- 4) fluidis ipsis stagnantibus proficuum esse.

## §. XXXI.

Cognitis quibusdam terrae foliatae tartari antimoniatae relationibus, iisque praecipue, quae ad scopum nostrum proximius conducere visae sunt, superest, vt primo, quid differat haec a vulgari, deinde quid solatii aegrotis eadem asserre valeat, expiscemur. Primaria essentialis, & generalissima, quae eas intercedit, differentia consistit in *subtilissimo sulphure antimonii*, quo nostrum remedium maritatum esse, in antecedentibus euicimus; reliquae autem, non minus quidem essentialis, sed secundariae quasi, vt color quodammodo obscurior, splendor relatiue minor, sapor magis amaricans, paululum acrior & aliquantum nauseosus, odor naribus infestus, & quum fortiori calori salem exposueris, acidulo sulphureus, a primaria determinantur.

## §. XXXII.

Diudicantur medicamentorum vires, vel a *priori*, ita vt cognita illorum essentia, ab effectu, quem similia produxere, ad similes vires concludamus, aut quod idem est, ad analogismum refugiamus; vel a *posteriori*, dum iis solummodo, quae obseruationes docuerunt, innitimur, quod est empiricorum; vel denique coniungendo ea, quae per *essentiam remediorum ratio statuit, cum iis, quae per crebriorem experientiam sedulamque attentionem immouerunt*; qua vltima procedere ratione, medicum decet, & a prudentioribus, quibus aegrotantium salus curae cordique est, vnanimiter probatur. Huic igitur posteriori tramiti in determinandis nostri medicamenti viribus insistendum erit.

## §. XXXIII

Terra igitur foliata tartari antimoniata, docentibus synthesi & analysi, constat e sale medio vegetabili & sulphure antimonii subtilissimo. Sa-

vitreis  
Horis  
oniata

ta, rur-  
s spatio,  
ne eius  
asseruari

n partes  
s aquam  
onem ad  
llaberen-  
t viginti  
m, inci-  
ram car-  
carni qui-  
autem in  
t. Tertio  
na immu-  
mora &  
ent. Re-  
sed fru-  
dem nacta  
m autem,  
recepimus.  
edii chara-  
empyreu-

statim dif-  
Post qua-  
a cerneba-  
spumescit-  
autem in-  
adicimus,  
sed



libus mediis inest vis, solida stimulan's, humores attenuans, putredini resistens; hanc igitur quoque terrae foliatae tartari antimoniatæ competere, patet a priori, probaturque per experimenta §§. XXVIII. & XXIX. Sulphur antimonii, testante experientia, iisdem gaudet virtutibus, gradu quamquam diversis; hinc, ipsam terram foliatam tartari antimoniatam esse remedium stimulan's, attenuans, putredini resistens, dubium esse nequit. Sed cum in hac plura latent principia, quorum quoduis suis propriis viribus enumeratis, agit; insimul patet, terram foliatam tartari antimoniatam iis quidem, ac vulgaris, sed fortius agentibus viribus, instructam esse.

## §. XXXIV.

Effectus medicamentorum determinantur ab eorum viribus, harumque ad corpora obuia aegrotantia relationibus. Praecipua remedii nostri vis est stimulan's; reliquæ ab hac ex parte pendent. Stimulantia solidorum actiones iuvant, torpentes excitant, eorum functionibus labentibus, morbisque inde oriundis, succurrunt; idem igitur de sale nostro praedicare licebit. Hic pro varia stimuli & organi, cui ille infertur, ratione multos omnino edet effectus salutare's; sic, dum ventriculi canalisque intestinalis languorem emendat, eorum in ingesta actiones promovebit, hinc vitia digestionis & chylificationis, mucum inertem, morbosque inde enatos, profligabit. Idem porro, quatenus oscillationes vasorum adauget, organisque secretoriis incitamento est, humorum circulum accelerare, emendandis se & excretionibus, stagnationibus atque stasibus opem ferre posse, facile intelligitur. Sed egregiis his effectibus, ab altera, qua gaudent sales medii, vi humores attenuandi, haud paruum additur incrementum; siquidem haec, partim in interstitia humorum spissorum penetrando, partim autem aquam secum ducendo, eos ita disponere valet, ut imminuta cohaesione non mobiliores solum reddantur, sed interueniente quoque solidorum actione, recuperando circulo adaptentur. Accedit his peculiaris terrae foliatae tartari determinatio, indoles nempe saponacea, ob quam fluidis nostris magis analoga, & ad mixtionem cum iisdem subeundam, prae aliis salibus mediis, apta reperitur. Docente porro therapia generali, sales medii diutius vsurpati, saepe nocent, quia fortius stimulan'do, vasis, visceribusque proportionatam inducunt debilitatem, indicationi quam maxime contrariam; sed stimulus, quem noster sal medius solidis infert, consentiente *Exc. POERNERO x*) est mitis; hinc a continuo ejus usu idem detrimenti genus vix esse metuendum scias. Liquet tandem ex his quare salis nostri usum, utpote qui in omni obstructionum genere, praecipue autem in iis viscerum abdominalium, corrigendis liquidis digestionis inservientibus, primarum viarum viscido, indeque oriundis multifariis vitii's sapitati adversis, resolvendo agit, viri celeberrimi, **BOERHAAVIUS,**  
**HOFF-**



HOFFMANNVS, IVCNKERVS commendarint, suisque obseruationibus posteritati, per longam splendidamque praxin, confirmatum reliquerint,

x) cf. select. mat. med. §. 242.

§. XXXV.

Inest salibus mediis, præter iam recensitas virtutes, potentia quoque, putredini resistendi. (§. XXXIII.) Sed cum terra foliata tartari nihil eminentiæ, nihil, quod peculiarem, præ reliquis antisepticis, animi attentionem mereatur, sibi vindicet, fusiori huius commentationi supersedere, existimamus, ea potius commoda, quae a sulphurea antimoniata parte, remedii nostri expectanda sunt, explicaturi.

§. XXXVI.

Sulphuri antimonii easdem virtutes, ac salibus mediis, quamquam gradu diuersas, tribuimus in §. XXXIII. Et quidem stimulum, quem excercet in solidis nemo in dubium vocare poterit, qui miros & toto caelo sæpe diuersos, præcipue in primis viis percipiendos effectus, attento animo considerauerit. Attenuandi vis, quamuis ex eius natura perspectu difficilis videatur, ex obseruationibus tamen summorum medicorum maxima cum verisimilitudine colligitur. (y) Propullulant ex his fontibus omnes, qui sulphuri antimonii adscribuntur, effectus salutare; quorum primarii sunt resoluentes & euacuantes, reliquos, sed secundarios determinantes.

y) Commode hic quaestio mouetur, vtrum sulphur antimonii ab humoribus nostris soluatur, an vero insoletum ad sanguinem deferatur? Docente chemia, sulphur ab omni oleoso principio dissoluitur; iam si cogites, omnes humores corporis humani, præcipue autem sanguinem, tali principio feare, a vero vix aberrabis, quum sulphuris antimonii solutionem ab humoribus, quoad partem sulphuream, concesseris. Sed ad regulinam partem quod attinet, eam in naturali quidem statu non solutam in circulum humorum rapi credimus, siquidem hi menstruo solente tunc plane destituti inveniuntur; in præternaturali autem, & præcipue eo quo humores, acrimoniâ quadam infecti, peccant, pro varia huius conditione, ipsa metallica quoque pars, plus minus resolui poterit.

§. XXXVII.

Propter dictos in §. antec. effectus resoluentes & euacuantes sulphur antimonii, multis encomiis ab auctoribus laudatur, generatim in morbis a spissitudine humorum, feri impuri abundantia, lympha corrupta & saburra mucosa paimarum viarum profectis. In specie autem commendatur tussitentibus, asthmaticis, obstruptione viscerum abdominalium laborantibus, cachecticis. Magnam vtilitatem idem b. HOFFMANNO (z) præstitit in glandularum tumoribus, ulceribus antiquis, scedis impuritatibus, hemi-crania, intermittentibus rebellibus. III. SPIELMANNVS, (a) eius usum resoluentem in tenacitate sanguinis inflammatoria destruenda, omnique cum febr-



24 DISSERTATIO INAUGURALIS DE TERRA FOLIATA &c.

febrim, tum morborum chronicorum genere, suadet. Lepram, morbum venereum, vlcus cancroideum, scabiem, sicam, affectus verminosos, eius auxilio sanavit Cl. R E-  
G E N H E R Z, (b) qui eiusdem efficaciam quoque, in curandis symptomatibus, ab  
exanthemate purpureo, singularibus casibus illustravit, & quæ reliqua.

z) Obs. phys. chem. p. 292. a) l. c. p. 279. b) l. c. p. 36. seq.

§. XXXVIII.

Quæ in antecedentibus de effectibus dicta sunt, quos præstant partes con-  
stitutivæ terræ foliatæ tartari antimoniata, singularim enumeratæ, satis declarant,  
quid de hac in universum considerata statuendum sit. Omnia enim, quæ, tam  
quoad vires, quam quoad effectus, de terra foliata tartari vulgari in genere vera  
sunt, de hac quoque in specie valebunt: sed cum in terra foliata tartari antimoniata  
duo corpora, quorum quodlibet suis viribus, sibi inuicem mutuo opem ferenti-  
bus instructum est, distinguere liceat; fieri non potest; quin huius effectus in  
C.H. sint illis, quos vulgaris edit, multo validiores. Elucescit hinc, in quo po-  
situm sit inter vtrasque discrimen, quibusque in casibus terra foliata tartari anti-  
moniata cum fructu applicanda sit. Hoc fieri posse existimamus:

- 1) in omnibus morbis ab humoribus viscidis seroso lymphaticis oriundis;
- 2) in viscerum abdominalium obstructionibus, malisque inde pendentibus;
- 3) in morbis a mucò inerte, pectus opplente, exortis;
- 4) in viscido primarum viarum, morbisque inde progerminantibus;
- 5) in enecandis vermibus, in intestinis habitantibus;
- 6) in omnibus denique morbis, qui, præter resolutionem, lenem diaphoresin  
promouendam indicant.

Præteritus specialiolem morborum, enumerationem, quibus debellandis, remedi-  
um nostrum egregia præstabit auxilia, siquidem hi partim ex §§ XXXIV & XXXVII.  
repeti possunt; partim e medicorum scholis cuius iam patet: sufficiat igitur, ge-  
nera indicasse. Monuimus porro in XXXIV. ad diiudicandam medicaminum effica-  
ciam, eorum ad corpora ægrotantia relationes, considerentur, esse necessarium: iam  
cum hæc pro cuiusvis individui temperamenti, ætatis, vitæ & victus generis, caus-  
sarum tandem admissarum cet. ratione innumere differant, atque tantum ablit, ut  
eas determinationes omnes prævideamus, ut eæ potius ad ægrotorum sbrata dis-  
quirendæ sint, specialissimum quoque nostri remedii vsum determinare non suscipi-  
mus, rati, consultius fore, eum iudicio practicoꝝ discretivo committere.

§. XXXVIII.

Disseruimus hæctenus in §§. XXXIII - XXXVIII. de viribus & effectibus re-  
medii nostri generalioribus; hinc superesset, ut quid per experientiam de eodem  
ad morbos individuales profligandos applicato constiterit, indicaremus. Cui offi-  
cio lubentes satisfacere, nisi id, cum temporis breuitas, tum angustii differatio-  
nis cancelli vetarent. Vela igitur contrahentes, id adhuc monemus: nihil nos in ci-  
tatis sp̄is, a priori, vt dicunt, argumentando, proposuisse, nisi quæ practi-  
ci huius urbis experientia docuit, atque confirmavit. Quare id quoque in votis  
maxime habemus, vt hoc medicamentum ob insigne, quibus pollet, virtutes loco  
multorum inutilium preparatorum, quæ in officinis pharmaceuticis præoccupatæ  
opiniones seruari iubent, recipiatur, & a medentibus in publicum humani generis  
commodum, ægrotantium autem salutem exhibeatur.

T A N T V M.



Halle, Diss., 1777/78

VD18

ULB Halle

002 187 604



3

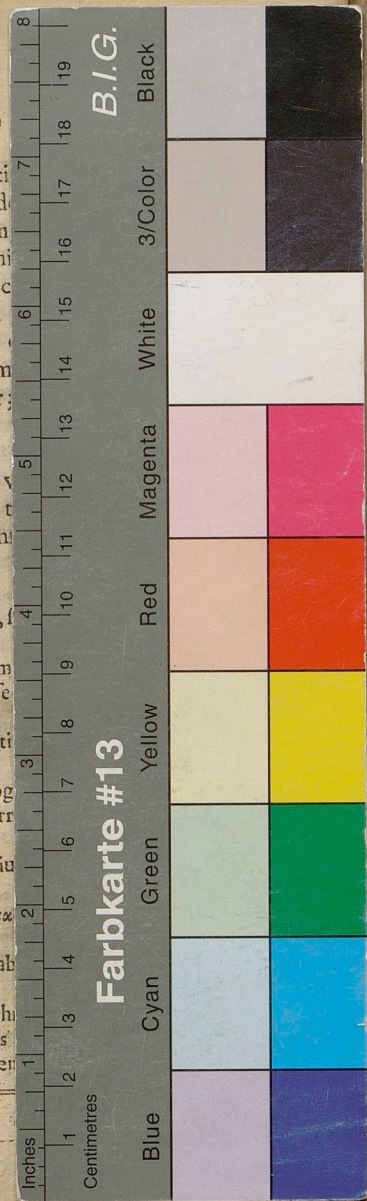
sb











DE  
TERRA FOLIATA TARTARI  
ANTIMONIATA <sup>1778, 28</sup>  
EIVSQUE  
VIRIBVS MEDICIS

ADVENTE  
ILLVSTRI MEDICORVM ORDINE  
IN REGIA FRIDERICIANA  
PRO GRADV DOCTORIS

LEGITIME IMPETRANDO  
DIE XXI MAII MDCCCLXXVIII.

H. L. Q. S.  
PVBLICE DISPVTABIT  
IOANNES CHRISTOPHORVS LEHMANN  
SEDINO-POMERANVS.

HALAE  
TYPIS HENDELIANIS.

