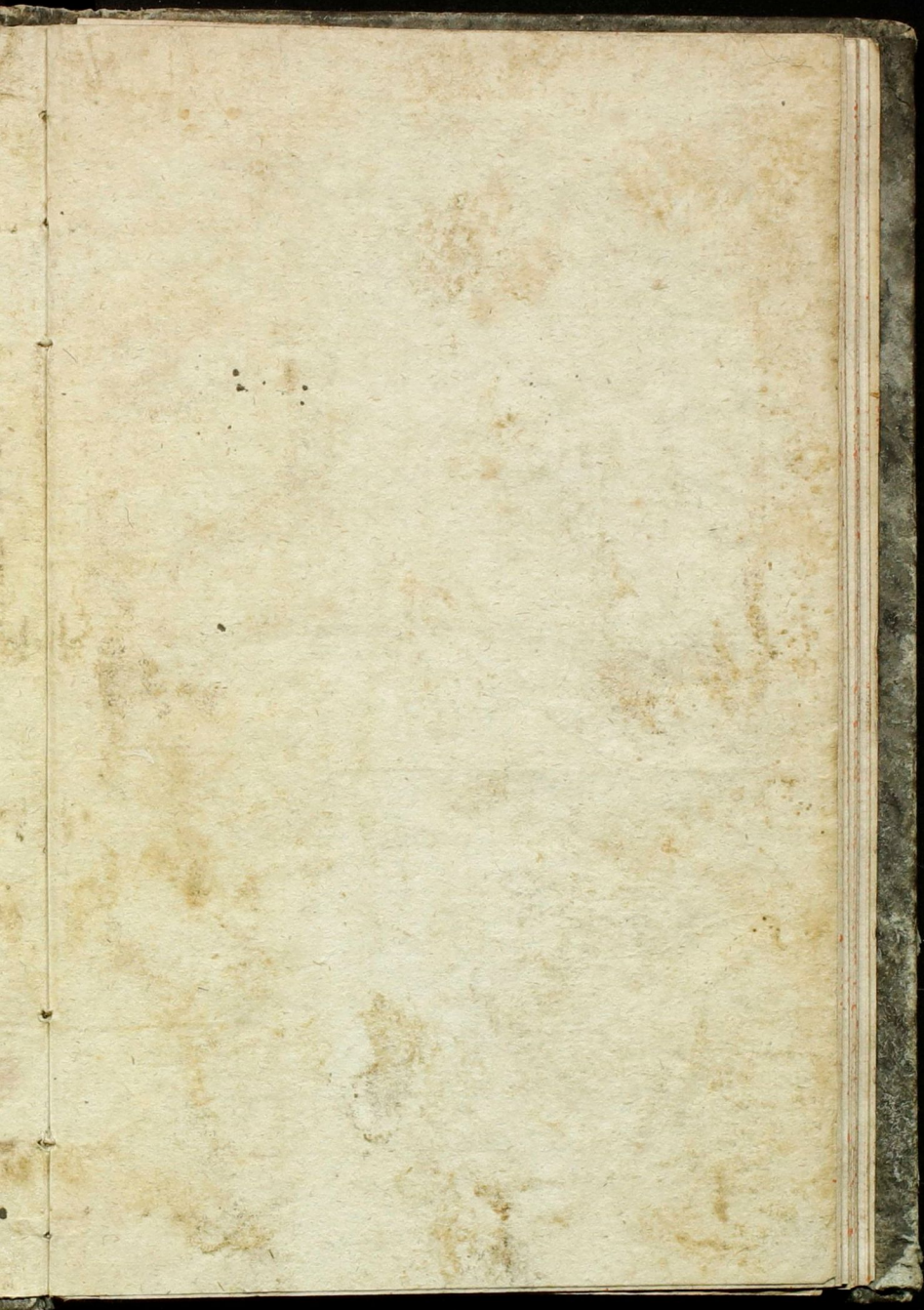


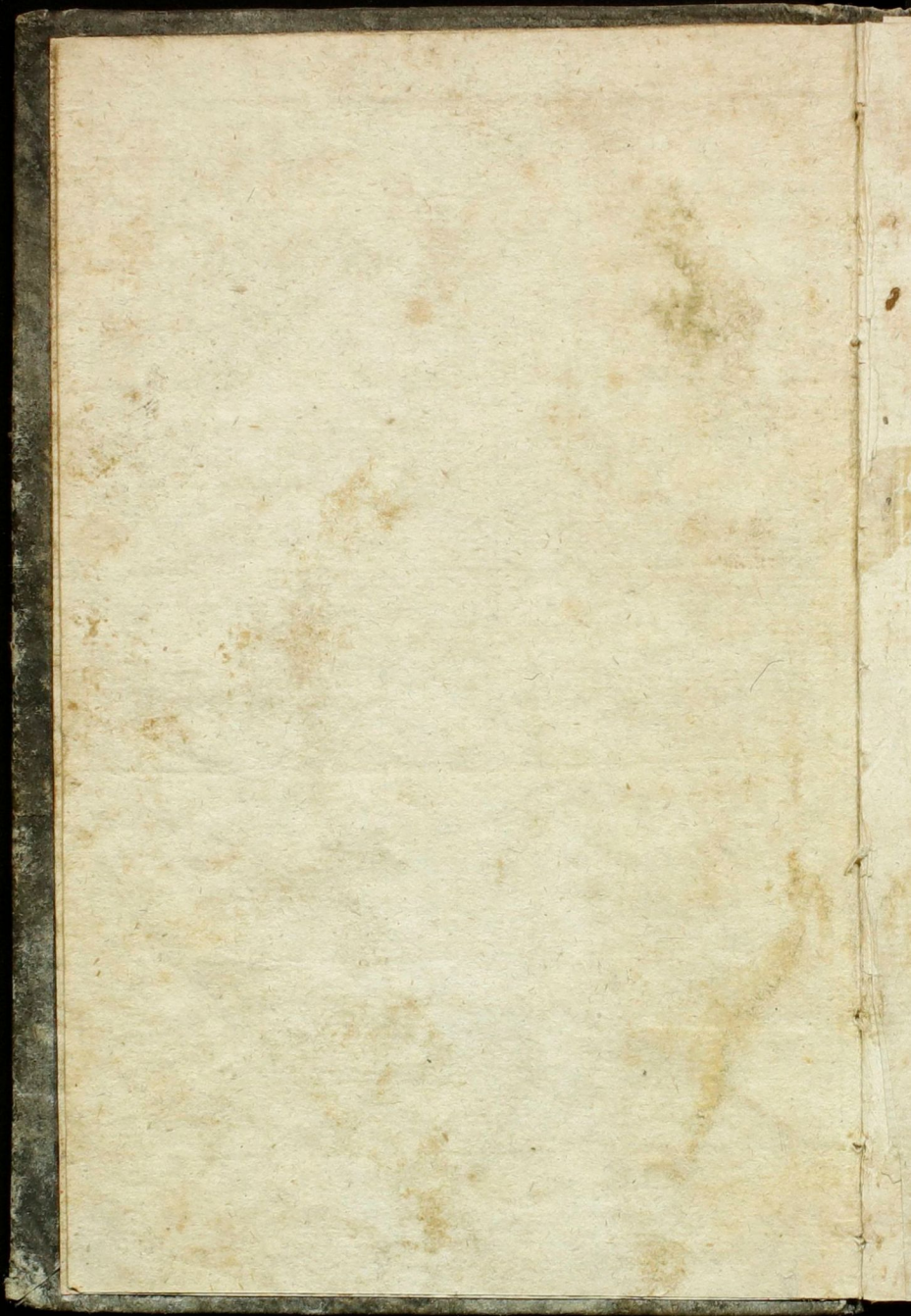


6:2

Fr. 11.







DE
GENERIS HVMANI
VARIETATE NATIVA

ILLVSTRIS FACVLTATIS MEDICAE CONSENSV

PRO

GRADV DOCTORIS MEDICINAE

DISPVTAUIT

D. XVI SEPT. MDCCLXXV

H. L. Q. S.

IOANN. FRIDER. BLVMENBACH

GOTHAIVS.

GOETTINGAE

typis FRID. ANDR. ROSENVSCHIL.



IN AMPLISSIMO
VARIETATIBUS NATIVIS

IN VESTRIS HORTIS RERUM CONSERVATIS

ERRATA CORRIGENDA

— NATVRAE SPECIES RATIOQVE.

KONFRIED
UNIVERS.
ZVHALLE



LECTORI DOCTO ET AEQVO

S. D.

IO. FRID. BLVMENBACH.

Etsi non habeo magnopere, quod mihi super instituti mei ratione praefandum esset, attamen pauca monere cum mos, tum ipsum tuum commodum suadent, qui statim in libelli limine de nonnullis, quae ipsam tractationem attinent, haud inepte erudiendus videris. Quod exhibent sequentes pagellae argumentum, nec utilitate quadam, nec iucunditate sua plane carere videtur, cum in re versetur, quam summi huius seculi viri attentione et disquisitione sua dignati fuerunt; qua alii quidam, extensae saltem famae homines, aduersus religionis christianaee et sacri codicis auctoritatem vti sustinuerunt, quam denique nec ingratam accepimus iis, qui vel primoribus labris suauiores tantum litterarum cupedias degustare cupi-

A

unt.



unt. Sufficiebant haec pro incitamento, quo magis et meam quoque symbolam tot tantisque Cl. Virorum laboribus addere auderem, in quam, nisi illis plane impar visa fuerit intelligentibus, vtiliter insumsisse operam laetus arbitrabor. Ipse quidem, si quis alius, defectus libelli mei probe intelligo; quorum autem facilem veniam ab aequis hominibus expecto. A grauioribus erroribus vacuus vt effem, quantum pro humana, qua omnes premimur imbecillitate licuit, vehementer studui, praeiudicia fugiendo, veritatis viam monstrantis vestigia, curiose premendo. Nuspiam in messem alienam falcem immittere aut Phaedrini instar graculi alienis gloriari bonis, libuit; verum candide vbiuis, quibus vsus fuerim auctoribus, adieci. Duplex inde redundasse bonum confido: sua cuiuis seruauit, quae mutuo tantum sumseram, reddidi, et ne quid mihi laudi

di duceretur, quod aliorum esset, ita curavi;
simul autem vltro inquirere volentibus fon-
tes patent, quos ipsi adire, et num recte
hauserim, iudicare possunt. Erunt fortas-
sis, qui multorum adhuc scriptorum, ad
rem nostram facientium, nomina desiderent:
his quidem lubens concedo, fieri potuisse,
vt iuuenem adhuc lateret vnus alterue
huc pertinens auctor: consilio autem alios
me omisisse iidem sciant; eos nempe, qui
aliorum tantum obseruationes suas fecerunt,
quiue saltem maxime vulgares nostrisque
diebus nulli adhuc dubitationis aleae obno-
xias res, confirmarunt. Quod reliquos li-
belli defectus attinet, auctor excusationem
mereri videtur, cui, etsi non omnibus satis-
fecerit, illud tamen dabitur, pro viribus
suis collegisse hinc inde sparsos flores, qui
aliis, laureas in hoc ludo sibi neetere cupi-
entibus, quibusque meliora fortassis finxit

praecordia Titan, negotium facilitare aliisque modis poterunt inferuire. Nihilominus tamen et in posterum eidem argumento diutius inhaerere, veritatem quouis modo eruere et confirmare, in quibus errasse videbit, ea emendare, decreuit; sique fortuna vti faultrice licuerit, aetasque ac iudicium adoleuerit, plura et grauiora olim praestare conabitur. Goettingae a. d. 21 Aug. 1775.

Super

—
—
—

Super generis humani varietate natiua scripturus, ab ouo, et ipso generationis negotio ordiri, operae pretium duco: non vt systemata delibrem, hypotheses enarrem, labyrinthi tricis me insinuem cuius vix exitum promitterem, crambemue millies recoctam denovo excitem; aut demum Iliada post Homerum, vniuersam scilicet generationis historiam post immortales summi HALLERI labores scribere audeam; sed vt tribus saltem verbis ea tangam, quae ex repetita obseruatione profundoque doctissimorum Virorum iudicio pro certo habentur, lucemque argumento nostro affundere poterunt.

Quid quisque sexus ad foetus generationem conferat, cui potiores debeantur partes, a pluribus retro annorum millibus occupauerat philosophorum et medicorum principes. HALLERI demum profundae sagacitati reseruatum erat, confringere vt arcta Naturae primus portarum claustra auderet, exque ouis incubatis, a tot tantisque antea Viris obseruatis, magnum illud, quod naturae soli explicatum putabatur, mysterium erueret: cuius narrationem breuissimis tantum complectamur, necesse est a).

Docet subtilior ouorum incubatorum anatome, continuari intestinum pulli cum vitelli inuolucris ita,
vt

a) Iphis fere Perill. inuentoris verbis vtor. *Opusc. min.* II. p. 418. *Physiol.* T. VIII. sparsim. v. quoque BONNET *corps organisés* I. p. 107. 199.

vt primum inuolucrum ipsa cutis foetus sit; alterum exterior intestini tunica cum mesenterio et peritonaeo foetus continuata: tertium interius esse intestini velamentum, et ex simili ventriculi et oesophagi et faucium et oris membrana, ex cute demum et epidermide foetus, produci: vitellum arterias recipere suas ab ipsis pulli meseraicis &c. Sequitur ex his: ouum totum matris partem esse, in qua ouarium cum omnibus ouis perinde perfectum reperitur, quando nulla adhuc masculi familiaritas accessit. Deinde, foetum esse partem oui, aut certe cum ouo inseparabili nexu coniungi: vitellum enim (et solus quidem) ouum cum suo inuolucro constituit dum in matre est: sed is vitellus ductu suo cum foetu ita vnitur, vt idem continuum corpus constituat.

Directa hinc patet demonstratio embryonem ouo materno contineri, feminamque vera flamina futuri foetus suppeditare. Iners illud lateret aeterno quasi sopore sepultum primaevum germen, nisi ab accedente foecundi seminis virilis stimulo, eiusdemque praesertim partibus subtilioribus odoratis et ad irritandum aptissimis, suscitaretur, e vesicula Graefiana, qua inclusus erat, *b*) erumperet, tubam permearet, haecque via in ipsum uterum veniret; ibi demum vltro explicaretur et euolueretur, et a mascula vi in quibusdam suis partibus mutatus, parentibus suis similis euaderet.

Pullus tandem in lucem editus, temporisque successu adultus, cum altero, suae speciei, sexu, similes

b) Relinquit luculentum pristinae in ouario habitationis vestigium, in corpore luteo, quod locum suum occupat. Cf. de hoc corpusculo, itidem magni HALLERI conatibus rite demum illustrato *Hist. de l'Acad. des Sc. de Paris 1753 p. 134 sq. no. VII. et Physiol. T. VIII. p. 30. sqq.* Eleganter ex humanis cadaveribus exhibet Gv. HUNTER *anatomia uteri humani grauidi* Birmingham. 1774. tab. 15. 29. 31.

les producere potest; quorum demum posteri primis suis parentibus aeternum similes euadere debent.

Quaenam ergo contrarii euentus causae? quid est, quod generationem mutat, progeniemque mox vitiosiore[m] mox meliorem, certe a primis genitricibus maxime diuersam producit?

Per totam quidem nostram tractationem ad ea respondendum erit. Vt autem narrationis series melius feruetur, generaliter pauca quaedam praemittere oportet.

Et primo quidem de coeli potentia paucis dicendum erit, cuius adeo late patet imperium, vt ab hoc vno pendere hominum diuersas formas, colores, mores et institutiones, egregijs visum fuerit viris c). Duplex autem existit modus, quibus homines climatum mutationem experiri possunt, quorum vterque ad nos spectat. Est enim vt migrent et ita coelum mutant; est autem illud quoque, vt ipsum solum sensim aut mitescat aut efferetur, et exinde degenerent incolae. Vtriusque plura suo loco dicentur exempla. Hic dixisse sufficiat nullam fere esse habitus diuersitatem, quam non climatis varietates producere possint: id quod vel ex animantium brutorum historia luculenter apparet. Equi Europaei si orientem versus transferuntur, in Sibiria, China etc. temporis progressu decrescunt quasi, minores multo corpore fiunt, ita vt demum vix pro eadem specie agnoscere possis. Iumenta e contrario Iakuten-^{bestiae}sia, siue Kamtschatkam veniant siue Archangelum, proceriores, robustiores euadunt, id quod et Angliae oues
in

c) POLYBIUS T. I. p. 462. ed. Ernesti: & γὰρ δι' ἄλληλην δια δε ταυτην την αιτιαν κατα τας εδνικας και τας ολογχερεις διατασεις πλεισιν αλληλων διαφερομεν, ηθεσι τε και μορφαις και χρωμασιν, επι δε των επιτιδευματων τοις πλεισιοις. cf. praeter ea CARDANVM in Hipp. de aër. aqu. et loc. p. 218. prolixè de climatis in humana corpora effectui agentem.

in Suecia expertae sunt. Sciuri circa Oby fl. tertia parte maiores sunt iis, quos Obdorii' etc. reperias *d*); vt coloris diuersitatem taceam, quem multo adhuc magis variare facile videas. Quod eiusdem terrae clima mutari possit, non erit qui dubitet, dummodo ipsam nostram hodiernam Germaniam cum veteri, populares nostros cum maioribus nostris conferat *e*). Tempus erat, vbi alce nunc vltimi Septentrionis tantum accola, Rheni littora oberrabat, vbi ipsum hoc flumen frequentissimo gelu coibat, ita vt Galli sacra ipsi facerent, ne vicinis proavis nostris dorsum praerberet; vbi vastissimae syluae totam fere tegebant patriam, nec vllus vitium proventus erat, et quae sunt huius generis alia, nimis certe sufficientia, quo minus maiorum nostrorum magna corpora et tantum ad impetum valida, strictos artus, minaces vultus, truces oculos &c. in nostri aevi Germanis quaeramus.

Praeter coelum aliae restant caussae, quae porro mutare valent corpora; plura quidem ex his ab ipso climate pendere diceres; quaedam tamen separata esse ab eo, patebit. Ad has potentias prae ceteris vitae genus et educatio pertinent. Trita sunt exempla animalium domesticorum, quae in miras decreuisse varietates naturamque suam fere exuisse, in aprico est. Quid clima in equis mutet modo diximus, iam eosdem mutato vitae genere videamus. Feri illi equi *f*) mirum quantum a nostris cicuribus differunt, statura parua, capite grandi, colore murino, pellis hirsutia, morum fero-

d) STELLER *von sonderb. Meerthieren* p. 41. *sqq.*

e) CONRING *de germanicor. corpor. habitus antiqui ac noui causis.* doctē vt solebat.

f) RZACZYNSKI *h. n. Pol.* p. 217. *sq.* PALLAS *Reisen I.* p. 211. S. G. GMELIN *Reis. I.* p. 44. *sqq.* c. *icon. tab. 9.*

ferocia ita, vt vix mansuescant &c. et fere asino magis, quam nostris domesticis equis similes videntur; adeo vt laudatus G M E L I N V S vix haesitauerit, quin equum cicurem, ferum, et asinum pro eadem haberet specie, huncque cultura saltem ab equo cicure degenerasse crederet: quod tamen nimium videtur, cum asino vicerum partes sint, quibus euidenter caret Caballus *g*) et vice versa. Praeter equos plane feros, tamen et in nostra re equaria magnum discrimen videre est inter eos, qui syluaticis vtuntur passionibus *b*) eosque qui in stabulis aluntur. Notum est v. c. pullum equinum si in eiusmodi pecuaria natus fuerit, dimidia iam post partum hora, matrem sequi pabula quaerentem, si autem illud in stabulo acciderit, non raro per nycthemerum et vltro humi iacere, antequam pedibus insistere audeat.

Binas adhuc tetigimus causas, quae animantium habitum mutant: clima sc. et vitae genus. De tertio adhuc praecipuum restat, diuersae nempe speciei connubio, et inde natis animalibus hybridis. Difficilis sane res, quam tamen post recentiorum labores *i*) paucis absolueri licet.

Tria in hybridorum disquisitione probe distinguere necesse erit. num saltem coierint eiusmodi diuersa animalia, an vero et pulli ex hac copula prodiuerint, anne denique et hi foecundi et ad generis propagationem apti fuerint.

Posterius quidem, etsi raro contingat, (idque summa Diuini numinis prouidentia, ne nouae species,

g) in vocis organis H E R I S S A N T *mem. de l'ac. des Sc. de Paris 1753. tab. 9. sq.*

b) v. c. Lippenfes. cf. I. G. P R I Z E L I V S *vom Senner Gestüte. 1771. 8.*

i) B U F F O N *plurimis locis. praesert. de la dégénération des animaux XIV. p. 248. sqq. v. H A L L E R. physiol. VIII. p. 8. sq. 99. sqq.*

in infinitum multiplicentur) in valde tamen affinibus, admitterem. Mulas certe peperisse non adeo pauca extant testimonia *k*). Hybrida ex vulpis et canis congressu nasci (Canes Laconici *αλοπηκιδες* veterum) haecque ad generandum apta esse, non est quod dubites. Est adhuc Goettingae neptis (et ab ea nati plures pronepotes) vulpis, quae a cane domestico grauida fiebat; in qua adhuc frontem planam aliaque auitae formae vestigia agnoscas. Aves hybridas prolificas ostendunt SPRENGERI *l*) experimenta.

Hybridorum in foecundorum copiosa extant exempla quae repetere piget. Muli, quantum scimus, ex his antiquissimi sunt. Quanquam enim antediluvianos fuisse dubitemus *m*) nec Anae *n*) eorum inuentum tribuere audeamus, summa tamen eorum antiquitas vel ex profanis scriptoribus *o*) et artis primis *p*) fere monumentis apparet. Rarioribus hybridis addas Capram reversam cum *C. depressa* coëuntem et pullum producentem *q*). HESYCHIO autem minus credas, dum lupum aureum *L.* (Jackhals) ex hyaenae et vulgaris lupi coitu

k) ARISTOT. *de gen. an.* II. §. certo saltem tempore foecundari. VARRO *de R. R.* II. 1. 27. COLVMELLA VI. 37. 3. PLIN. VIII. 44. et ad eund. HARDVINVS. BARTHII *aduersar.* 42. sq. BOCHARTI *hieroz.* I. 2. 20. nouissime ROZIER *obs. sur la phys. &c. pour 1772.* Inter prodigia a LIVIO et OBSEQUENTE annotata saepius legitur.

l) *Opusc. physico-math. Hannover. 1753. p. 27. sqq.*

m) PERERIVS in *Genesis* T. II. p. 185. *sqq.* plurimus disputat num mulus ingressus fuerit arcam Noë nec ne?

n) *Genes.* c. 36. v. 24. BOCHART *l. c.* proluxe.

o) Hom. II. β. 852. qui ab Enetis deriuat eos.

p) in Cypseli arca. HEYNE vir summus *über den Kaflen des Cypf.* p. 59. Clar. C. circa 660. a. C. n.

q) vidit in viuario Clifffort. perill. a LINNE' S. N. XII. p. 96.

tu ortum dicit r). De canium et simiarum coitu s) et inde natis hybridis ambiguus adhuc haesito. Nimis diuersa videntur animalia. Duo interim mihi innotuerunt exempla, vbi canes femellae e simiis masculis grauidae factae dicuntur, quibus omnem negare fidem, nefas ducerem. Alterum in terris Schwarzburgicis accidit; hybridi huius iconem, curate depictam, possidet Excell. BÜTTNERVS benigneque mecum communicauit. Canem refert, domestici minoris statura, colore luteo flauescente; oculi, auriculae, collare pilosum a canē vulgari differebant, paternis iisdem partibus simillimos esse, relatū est. Alterum Francofurti ad M. ante triennium fere accidisse, testis oculatus, fide maxime dignissimus, retulit: peperisse catellam ex Simia Diana L. foetum, ferocitate, ingenio, habitu gibboso, et cauda longiore patri simillimum. Rem indagandam relinquimus iis, quibus fortassis occasio erit curatius obseruandi; notae enim sunt difficultates, quae in huiusmodi experimentis occurrunt. Aegre eiusmodi animalia, in quibus periculum facere animus est, ab aliorum consortio arceri possunt, ita vt simul coētūdi appetitus in iis seruetur; porro si quid fortuito pulli peculiare habent, statim illud diuersis parentibus tribui solet &c. Quod mihi suspecta reddidit eiusmodi facta, illud praesertim est, quod plures, vtriusque generis diuersaeque speciei simias, medios inter canes, itidem vtriusque sexus per plures annos continuo versantes, cum iis ludentes &c. viderim, nec tamen ex dictis quidquam ipsis acciderit. Falsi e contrario rumoris frequentia sunt exempla, vt felis, cum duobus catellis simul nati, cuius fama viciniam nostram ante aliquot annos peragrauerat; rite tandem confiderato,

r) BOCHART *Hieroz. I. p. 832.*

s) OSBECK *Ostindisk Resa. p. 99.*

derato, quod felem dicebant, animalculo, prudentiores facile canem paulo deformem agnouerunt, totumque prodigium in risum verfum est. Neque aliter interpretor CLAUDERI *t*) felis ab sciuro compressae historiam, ex cuius pullis vnus patri, reliqui matri similes fuisse dicuntur; aliasque huius farinae narrationes.

Ab his omnibus probe separanda sunt infocunda plane animalium diuersae speciei connubia. Damus quidem, venere flagrantem brutorum mares femellis suae speciei carentes, interdum in alias, cum quibus versari licet, ita fortassis aestuare, vt cum ipsis coire periclitentur: quod tamen in paucis saltem, iisdemque valde affinis rite succedere, in plerisque ausis excidere, putamus. Ex eiusmodi autem incongruo impetu, foetus concipi nasci posse, grauiam certe credere vetant argumenta. Referas huc in multis genitalium inaequales proportiones *u*): quae quidem partes in eiusdem speciei utroque sexu ad coitum prouide et studiose aptatae sunt, in remotioribus generibus totam rem aut impossibilem, aut difficillimam, certe ad concipiendum ineptam, reddunt. Porro non video, ad quas leges eiusmodi diuersorum parentum proles in vtero euolui possit, cum in quavis animantium specie, matri gestationis et graviditatis, foetui autem euolutionis et progressiui incrementi certa et fixe definita sint tempora. Quaedam huiusmodi praeter naturam contingentium connubiorum recitare exempla operae pretium erit. Prae omnibus maxime paradoxon videtur cuniculi cum gallina connubium a REAUMVRIO *w*) adeo celebratum; ab ipso tamen populari suo BVFFONIO *x*), HALLERO *y*) aliis-

t) *Eph. N. C. Dec. II. ann. IX. p. 371.*

u) v. HALLER *Physiol. VIII. p. 9.*

w) *Art de faire éclore les poullets T. II. p. 340. sqq.*

x) *Hist. nat. VI. p. 393. sq.*

y) *l. c. et ap. BONNET *corps organ. II. p. 214.**

aliisque in dubium vocatum: cum BUFFONIO nec id quidem succederet, ut ex lepore saltem et cuniculo, adeo affinibus animantibus, pullos excitare potuisset; etsi hos inter se coiuisse suspicetur. Recte ideo credit *Cl. Vir*, si vnquam compresserit cuniculus REAVMURI gallinam, ex nimia salacitate id factum fuisse, et deficiente gallina alia fortassis re eodem fine vsurum fuisse. Mirandae interim rei alia adhuc extant testimonia. Ita venerandus praeceptor BÜTTNERVS ipse saepius olim cuniculos, gallinas comprimentes vidit, quae autem irrita post haec oua (hypoemia appellabant veteres) posuerunt. Cuniculum solitarie inter gallinarum chortes versantem, saepe quidem cum his ludentem et petulantem vidi; nunquam autem vltro quidquam tentasse eum, aut vere coiuisse cum iis, obseruare potui. Simile quid de cane domestico IO. MATTH. GESNERI V. Cl. audio, quem itidem gallinas ita subegisse, referunt. Non adeo miror, cum canes lasciuientes inanimatis nonnunquam rebus, ad genitalia fricanda, vti, notum sit. Gallum calecuticum anatem compressisse, et vice versa anatem masculam, gallinam, pullosque inde mirandae formae produisse, dictum est 2). Coire inter se saepius obseruatum. Est adhuc in vrbe anas mascula, quae similem in gallinas exercet venerem, sterilem quamuis. Plura eiusmodi prodigiosi aequae ac infocundi coitus omittimus exempla, cum de *Iumaris* adhuc paucis agere animus sit, famosis illis diuersi plane ordinis, taurini scilicet et equini, hybridis.

Nescio vnde habuerit *Cl. BUFFON a)*, COLV-MELLAM iam Iumarorum mentionem facere, citari-
que

2) *physic. Belustig. p. 392. SPALLANZANI in memorie sopra i muli. p. 18.*

a) *T. XIV. p. 248.*

que eum a CONR. GESNERO. Nec illum eos tetigisse, nec hunc eum super ipsis citare, eruere potui. Ipsum contra GESNERVM primum de Iumaris loquutum fuisse b) puto. Nam LIVIIC) equuleum e bove ad Sinuessam natum, huc non refero, cum rein tanquam inauditam inter prodigia referat. Tigurinus autem polyhistor "peculiare quoddam mulorum *genus* „in Gallia circa Gratianopolin haberi, audiuisse aliquando; quod ex asina et tauro natum, vernacula „lingua *Iumar* appelletur. In Helvetiae alpibus, supra Curiam ad pagum Spelugam ex equa et tauro natum equum ex viris fide dignis accepisse" d).

GESNERO coaetaneus fuit HIERONYMVS CARDANVS, qui etiam de Iumaris, et quod dentes habeant superiores e), sintque valde robusti et audaces f), dixit.

Post eum I. BAPT. PORTA, se ipsum Ferrariae vidisse eiusmodi animal, forma muli, capite vitulino, cornuum loco duobus tuberculis, colore nigro, oculis taurinis, retulit g). Repetita haec sunt postea h) ad IOANNEM LEGER vsque, qui prolixè magis i) de iis praecepit, iconemque simul addidit. „Nasci dicit „Iuma-

b) *Hist. quadrup. vivip. p. 19. 106. et 799.*

c) *Dec. III. L. 3.*

d) cf. IAC. RVEFF de *conceptu &c. p. 48. a. in monstrorum historia.*

e) *Contradic. Medic. L. II. Tr. VI. contrad. 18. p. 444.*

f) *ibid. p. 443.*

g) *Mag. nat. L. I. c. 9.* addit audiuisse, eos in aliquibus Galliae partibus vulgares esse; etsi per Galliam transiens non viderit.

h) P. ZACHIAS *quaest. med. legal. T. I. p. 533.* ex equa et tauro.

i) *Histoire generale des Eglises evangeliques de Vallee de Piemont ou Vandoises. a Leyde 1669. fol. p. 7.* repet. in *Almanach de Gorba 1767. p. 63.*

„Iumaros vel ex connubio tauri et equae, vel ex illo
 „tauri et asinae: illos proceriores esse statura et *Baf*
 „appellari; hos minores *Bif* dici; illis maxillam supe-
 „riorem luculenter breuiorem esse inferiori: porcello-
 „rum in modum; dentes superiores ad pollicis s. digi-
 „torum duorum distantiam magis retrorsum po-
 „sitos esse, quam inferiores. His, *Bif*, inferiorem ma-
 „xillam breuiorem esse superiori, vt in leporibus esse
 „soleret, dentesque superiores praestare inferioribus.
 „Neutrum ideo genus villaticis pastionibus vti posse,
 „nisi tam longa sint gramina, vt lingua illa decer-
 „pere possint. Capite caudaque boui simillima esse
 „haec hybrida, cornuum vestigia exiguis tuberculis
 „significari. Quoad cetera, asino aut equo simillima
 „esse. Mirum iis esse robur, certe si corpus exile spe-
 „ctes; minores esse mulis vulgaribus; parum come-
 „dere eos, cursu veloces esse: se ipsum vna die 18 mil-
 „liarium iter in montosis cum tali Iumaro fecisse, idque
 „multo commodius, quam cum caballo fieri soleret”.

Ex hac relatione pleraque bona fide receperunt
 superiores k) et praeter Pedemontium &c. alibi etiam
 extare Iumaros dixerunt. apud Tunetanos et Algiren-
 ses SHAW l), in capite viridi MEROLLA m), Lan-
 guedoci n).

Sensim

k) VENETTE p. 324. ex equo et vacca. Ex vacca et
 asino natis vngulam fissam tribuebant. BOVRGVET
lettres philosophiques IV. p. 160. sqq. e tauro et asina.
Manuel Lexique. Paris. 1755. Encycloped. Paris. T IX.
p. 57. B. S. ALBINUS in *praelectionib. physiolog.* nu-
 perrime adhuc auctor libri *Cours d'hist. nat. ou tableau*
de la nature T. I. Par. 1770. 12.

l) *Travels p. 239. ed. Oxf. 1738. f. dici Kumrah.*

m) *Voyage to Congo in Churchill's Collect. T. I. p. 655.*

n) *Dictionnaire Languedocien-François par M. l'Abbé de*
S. . . à Nimes 1756. 8. p. 256.

Sensim curiosiores facti naturae scrutatores, se-
 care cupiebant huiusmodi hybrida. Frustrati spe RE-
 AVMVRIVS o) et B. S. ALBINVS (qui ex Africa af-
 ferri iusserat vnum, quod autem in itinere periit).
 Contigit postea veterinario Cl. BOVRGELAT, esse
 tam felici, vt Iumarum in theatro Lugdunensi cultello
 subiicere posset p). neque tamen adeo certa sunt, quae
 ex conatibus huius viri redundarunt, cum famae ni-
 mium credidisse videatur. “Ventriculum forma qui-
 „dem equino similem esse, multo tamen maiorem. In
 „totum etiam plus ab equa quam ab tauro inesse Iu-
 „maro, tam quoad formam externam, quam quoad
 „interiorem constitutionem, ventriculi praesertim,
 „cuius in taurino genere ob ruminationem singularis
 „plane structura nota sit. Denuo ideo firmari physi-
 „corum obseruationem, qui matri in formando foetu
 „plus tribuerent quam patri.” Effecerat adeo labore suo
 V. Cl. vt incertiores essent eruditi quam dudum q).
 Cl. BUFFON post ea binos Iumaros secari fecit. Py-
 renaicum alterum, alterum e Delphinatu. In neutro
 bouis vestigium repertum fuisse refert r).

Haec omnia tamen nondum sufficere videbantur
 naturalis historiae curiosis. Factum ideo est, vt ma-
 ximi nominis Virorum BONNETI sc. et SPALLAN-
 ZANII intercessione, Cardinalis delle LANZE peritio-
 ri magis cultello subiici Iumaros s), tabulasque anatomi-
 cas super ipsis confici iuberet. Luculenter ex his
 conatibus apparuit Iumarum putatiuum nil esse nisi me-
 rum

o) *Mem. sopra i muli p. 6.*

p) *Ayant-Coeur 1767. no. 50. sq.*

q) *Dictionn. des animaux. T. II. p. 555. pluribus BO-
 MARE dict. T. VI. p. 174. sq.*

r) *l. c.*

s) BONNETI ad SPALLANZ. ep. in *Mem. sopra i muli*
p. 11. sq. Encyclop. par DE FELICE T. XXV. p. 242.

rum hinnum *z*) (*Bardeau*). Laryngem, glottidem, ventriculum simplicem, bilis vias, omnia equino generi similia esse, a bouino differre.

Ita demum demonstratum est quod pridem suspicatus erat summus HALLERVS *u*). Ipse nuper adhuc Casselis binos hinnos quos Iumaros esse rumor ferebat, cominus vidi. Erant staturae asini maioris, a cuius forma etiam parum abhorrebant, colore nigro, dentibus vtriusque maxillae equinis *w*); ruminacionis ne vestigium quidem &c.

Sed e diuerticulo in viam reuertamur. Quae huc vsque dicta sunt partem ad demonstrationem difficultatum quae in historiis hybridorum, diuersae nimis speciei occurrunt, partem ad aliqualem euolucionis probationem pertinent, nobisque in posterum vsui erunt, vbi et in solis varietatibus elucebit plurimum formae a matre, pauxillum a patre animalibus impertiri.

Paucissimis adhuc de humanis illis partibus hybridis absolueri licet, quos e brutis aut nasci aut generari tam copiose docuit credula antiquitas *x*), quibus autem
in

z) ex equo et asina. VARRO de R. R. II. 8. 1. COLVMELLA VI. 37. 5. PLIN. VIII. c. XLIV. 5. HESYCH. Γιννος, ἡ ὁ πατηρ ἵππος, ἡ τε μητηρ ονος. minor mulo, laborum patientissimus, cauda asinina &c. contrario plane sensu hinni mulique notiones sumit Perill. a LINNÉ gener. ambig. amoen. acad. VI. p. 12. sq.

u) l. c. p. 9. mibi haec nimia videntur, neque vlla penis tauvini ad vaginam aquae est proportio.

Quam supra p. 12. tetigi difficultatem, eadem et heic elucet si nouimestrem vaccae grauiditatem cum vndecimestri equae compares.

w) cf. quoque Bemerk. eines Reisend. durch Deutschland, Frankr. Engl. u. Holl. 2 Th. p. 60 sq.

x) IAC. RVEFF. PARÆVS. ALDROVANDVS. SCHENK. LICETVS, alii monstror. compilatores. de puella Suecica ab vrfō compressa, hincque filium heroem enixa SAXO GRAMM.

in totum omnem denegare fidem praeterea physica, maximi momenti moralia argumenta iubent, ita ut summum numen prouidisse iam horrendis eiusmodi conubiis, inaniaque ea reddidisse verosimillimum sit.

Quae in hybridorum disquisitione probe distinguenda esse supra iam monuimus *y*) ad ea et haec attendere necesse est. Homines cum brutis nefando scelere coivisse quidem veterum *z*) et recentiorum *a*) quaedam loca probare videntur. Foecundum autem alicubi extitisse eiusmodi immanem congressum nullum extat cui fidere possis exemplum. Imo quae de Indarum cum simiis maioribus coitu, et inde natis anthropomorphis referuntur *b*) IACBO iamiam BONTIO *c*) viro ceteroquin

et OLAVS M. (ansam fortassis praebuit fabellae de vrsorum in grauidas furore, huncque sistendi singulari remedio). E veterum scriptis studiose exempla collegit THOM. REINESIVS popularis meus vir summus *schola Ictor. medica* p. 493 sqq. recentiora habet STORCH *Kinderkrankh.* I. p. 16.

y) p. 9.

z) PLVTARCHVS hinc inde in *symposio et parallelis*. VIRGIL, *Ecl.* III. 8. &c.

a) de 3000 Italis auxiliariis Duci de Nemours 1562 in Delphinatum missis inque capras insanientibus BAYLE *Dict.* Art. *Bathyllus* T. I. p. 469. TH. WARTON ad THEOCR. *Idyll.* (OXON. 1770 4.) I. 88. p. 19. "audiu ex docto quodam amico, qui per Siciliam insulam iter faciens, ibidem cum vetera monumenta, tum populi mores accuratus inuestigauerat, inter confessionis articulos a siculis caprarum apud montes vitam solitariam degentibus, etiamnum per sacerdotes proprios rite solere exigi, an rem cum hircis suis habuerint."

Manati genitalia femininis adeo similia esse ut Arabes cum ipsis coeant relatum est. cf. Exc. MICHAELIS *Frag. an die nach Arab. reisenden.* p. 115.

b) v. post alios ZUCCHELLI *relat. di Congo* p. 148.

c) *b. n. et med. Ind.* V. c. 32. "nec pueri credunt, nisi qui nondum aere lauantur."

roquin satis credulo dubia et fabulosa visa sunt. Et si etiam libidinosos simiarum mares, feminis humanis inaequare concederes, de procreanda tamen sobole vel ideo ne cogitandum quidem foret, cum iidem peregrinatores, feminas in amatorum brutis amplexibus misere perire, referant *d*).

Abominandum relinquo argumentum, idque eo libentius, cum scopo nostro appropinquari oporteat, ita tamen, ut priusquam varietatem hominum inter se scrutemur, de ipsa hominis ab reliquis animantibus discrepantia, paucissima verba faciamus. Fecundissimum sane et pulcherrimum argumentum, cui autem diutius immorari angusti libelli limites prohibent, quodque hic loci tribus tantummodo verbis absolueri necesse est, etsi pauca ea, quae super eleganti hacce materie collegimus, alibi publici iuris facere lubentes pollicemur.

Optime in praesenti defungi putamus, si prius de animae dotibus, tum de corporis structura acturifumus: quae tamen bina momenta ne minimam quidem inter se relationem habere videntur: ita ut ab organica animalium structura, cum humano corpore comparata, ad eorundem animae facultates, nulla plane valeat consequentia; quod cuius elephantem aut equum cum simia (quam simulacrum hominis, imo quoad faciei corporaturam *Φορξυ* et membrorum motiones hominem dixit REINESIUS *e*)) comparanti facile patebit.

Argumenta quae, currente praesertim seculo, steriles plerumque lites concitarunt de anima, ratione,

B 2

loque-

d) cf. eleganter super hoc argumento differentem Cl. WIELAND aduers. ROUSSEAU in *Beytr. zur geb. Gesch. des M. V. u. H.* II. p. 50 sqq.

e) *var. lect.* p. 69.

loquela &c. brutorum, non adeo difficilia et confusa videntur, dummodo cum animalium moribus familiarior paulo, corporis humani physiologia non expers, praecudiciis autem liber fatis sis.

Defunt ergo homini soli, quos vocant *instinctus* s. facultates connatae se ipsum ab iniuriis externis defendendi, victum salubrem quaerendi &c.; artificiales (*Kunst-Triebe*) in totum, reliqui eatenus, vt leuia tantum eorum vestigia agnoscas.

Miserum ideo esset genus humanum, nisi indemne seruaretur *rationis* vsu, qua plane destitui reliqua animantia, eaque solo sensu interno s. communi, vere materiali (nec ipsi tamen homini denegato) praedita esse, mihi certe, post ea omnia, quae super animam brutorum rationalem legi *f*), cum animalium vitae genere, actionibus, et quae fere princeps est speculatio, studiosamque mereretur attentionem, cum mortis in brutis et homine, phaenomenis, comparavi, vero simillimum videtur *g*). Instinctus sibi semper similis manet, nec cultura proficit, nec in tenello animali minor aut debilior est, quam in adulto. Rationem e contrario germi delitescenti comparare licet, quod temporis demum progressu, vitae socialis, aliarumque externarum rerum accessu, euoluitur quasi, efformatur, excolitur. Iuuenus iam vim suam sentit adeo vt armis nondum natis vti audeat:

Cornua

f) nuperrime *Deutscheb. Merkur. 1775. Sept. Oct.*

g) CARDANVS *de subtil.* L. XI. p. 551. T. *III.* Oper. "Homo non plus est animal, quam animal planta. Si enim animal quamuis nutriatur et viuat, plantae nomen non meretur, nec omnino planta est, quia animam quae sentit, habet, praeter plantam. homo cum praeter animal mentem habeat, definit esse animal &c."

Cornua nata prius vitulo quam frontibus exsunt,
 Illis iratus petit, atque infensus inurget *b*).

Vnde nisi intus monstratum? Homini e contrario nihil huiusmodi contigit. Nudus, inermis nascitur, nullo munitus instinctu, totus a sociali vita, ab educatione pendens. Haec rationis flammulam sensum suscitatur, quae demum sola eorum omnium defectum feliciter compensat, quibus bruta homini praestare videbantur. Homo, inter feras educatus, humano consortio destitutus, ferus euadit. Nunquam autem vice versa idem feris contingit inter homines degentibus. Neque castores et phocae, socialiter viventes, neque domestica animalia, nobiscum familiariter versantes, ratione praedita euadent.

Directa ex dictis patet vocis et loquelae animalium differentia *i*) qua homini soli *k*) *loquelam* s. rationis vocem, brutis affectuum solum linguam tribuendam esse putamus. Ratione temporis progressu euoluta, mens ideas linguae committere studet. Infantes tenelli caris sibi personis nomina imponunt, quod nulli vnquam animali contigit, etsi herum suum, aliosque familiares probe distinguat. Nullam adhuc attentionem

b) LUCRET. V. v. 1033. sq. cf. plurimis REIMARVS *Trieb. der Th.* p. 202 sq.

i) eleganter Cl. COVRT de GEBELIN in *plan général du monde primitif.* p. 10. La langue est double: celle des sentimens et celle des idées: la première commune à l'homme avec les animaux, mais beaucoup plus parfaite chez le premier. la seconde absolument privative à l'homme, parce qu'elle ne pouvoit convenir qu' à lui rependant à des opérations auxquelles lui seul entre tous les Êtres qui vivent sur ce Globe, puisse s'élever.

k) hinc Rabbini nonnullis haud inepte homo dicitur *animal loquens* חַיפֶּרֶבֶת

nem merentur quae prisca peregrinatores de remotiorum quorundam populorum linguis protulerunt, quos voce solum inarticulata et bruta quasi, instructos esse tradiderunt. Certo certius est ferocissimis gentibus, Californiis, capitis bonae spei accolis &c. peculiare loquendi genus et determinatarum vocum copiam esse, et e contrario animalia, siue quoad corporis structuram homini similia, quale celebris *oran-utan* l) est, siue humanis sensibus proxima, ut Plinii verbis de Elephante utar, loquela destitui, eaque paucos, et maxime aequiuocos sonos emitte. Loquelam folius rationis opus esse, vel ex eo constat, quod alia animantia, etiam si eadem fere cum homine vocis organa habeant m), illa tamen penitus destituantur.

Iam si corpus humanum spectes, facilius certe quemuis hominem a quouis alio animante primo statim intuitu distinguere, quam fixa criteria constituere poteris n) quibus ille a ceteris differat. Summum Numen eo minus evidentes firmasque corpori humano characteres distinctiuos addidisse videtur, quo magis summum eius opificium nobiliore sui parte, ratione nempe, reliquis omnibus animantibus longissime praeflat.

Attamen operae pretium erit pauca ea sigillatim recensere, quae nostro corpori propria esse videntur. Huc prae ceteris fitum erectum referrem, quem plane

l) V. TH. BOWREY *Malayo Dictionary Lond.* 1701. 4. OTT. FR. V. D. GRÖBEN *Guineische Reisebeschr.* p. 31.

m) In simiis vuulam, reliquaque humano laryngi simillima ipse reperi. In Pygmaeo suo TYSON p. 51 sqq.

n) Perill. a LINNE' nullum haecenus characterem eruere potuit, unde homo a simia internoscatur &c. v. praef. ad *Faun. Suecic.*

ne intactum relinquere nupera Cl. P. MOSCATI o) paradoxa prohibent, quamvis rem ad liquidum exploratam soleque meridiano clariorem recoquere et ruminare quasi, piget. Certe Cl. Virum elegantem ceteroquin et in plurimis laude dignissimum libellum tentamenti gratia neque adeo serio confecisse, est quod credam, cum partem argumentis vsus sit quae certe a viro anatomes humanae et comparatae gnaro, imo ad utramque non semel prouocante, haud expectasses; partem grauiissima et omni exceptione maiora momenta pro homine bipede, iam a magno GALENO p) et immortali BARTH. EVSTACHIO q) studiosissime pertractata, intacta plane reliquerit. Faciles damus Cl. Viro r) minus fortassis ponderis inesse vulgaribus illis pro situ hominis erecto argumentis, a situ foraminis magni occipitalis s), brachiorum ad pedes ratione, mammis, pectore t) et humeri figura desumtis. at enim vero difficiliora restant incessum bipedem mirifice probantia. Taceo cordis apicem eiusque in embryonibus hominis et brutorum directionem, quem quidem Cl. Vir tangit u) ita autem explicat, vt contrariae opinioni arma ipse tradere videatur. Taceo validum illud a capitis cum primis cervicis vertebrae connexionem et motu, de-

o) delle corporee differenze essenziali, che passano fra la struttura de' Bruti, e la umana. Milano. 1770. 8.

p) praesertim in aureis de usu partium libris. v. c. L. III. c. 1 sqq. p. 125 sqq. c. 16. p. 193. L. XIII. c. II. p. 765. vtor ed. Lugd. 1550. 16.

q) per totum fere *Offium examen*. inprimis p. 175. ad 182. ed. Venet. 1564. 4.

r) p. 34.

s) DAVENTON sur les Différences de la situation du grand trou occipital dans l'homme et dans les animaux in mem. de l'Acad. des Sc. de Paris. 1764. p. 568 sqq.

t) lege tamen EVSTACH. l. c. p. 175.

u) p. 26.

sumtum arguendum, quod eo lubentius hic omitto cum summi EVSTACHII egregius super id extet labor w), quem fere totum transcribere oporteret. Sola peluis pedumque structura anatomes ceteroquin expertes, quadrupedis ossium compagem vel obiter cum humana comparantes, facillime in nostras trahet partes. Videat quis ilia humani sceleti latissima, in angusta ischia inferius desinentia, peluem breuem, supra valdopere dilatam, infra ita arctatam vt fetui quidem exitus pateat, vteri autem prolapsui prouide prospiciatur &c. comparet ea cum oblonga, recta et quasi cylindrica quadrupedum pelui, cum lata eius coxendice, ischiis diuaricatis &c.; consideret demum glutaeorum, crurisque musculorum nexum et fabricam in homine et brutis &c. et tum dicat qualem eundem illi conuenire verosimile videatur. Periculum faciat in quouis sceleto animalis recenti, aut saltem CORTERIANAM iconem x) vulpis sceleti erecti, posterioribus tantum pedibus ridicule incedentis videat, et contra humanum sceleton brachiis et pedibus innixum sibi fingat, et non potest non fieri quin brutum bipes et hominem quadrupedem pro aequae prodigiosis habeat. Inseparabilis est cum peluis generaliore consideratione, alia acetabuli et capitis ossis femoris, ceruicisque eiusdem demonstratio. Pertinent huc ceruix in homine oblonga quae sensim oblique deorsum ducitur, in brutis imo et in simiis breuis, propemodum transuersa, caputque obliquius cum coxae articulo commissum, tota porro pedis ossium syntaxis, calcaneus homini crassius, iunctura tarsi cum ipsa pedis planta, qui ipse in homine oblongus latiorque existit, plurimaque id generis alia

w) l. c. p. 234 sqq.

x) *scelet. animal.* Norib. 1575. fol. maj. Tab. II.

alia huc spectant, anatomes cultoribus ad nauseam tri-
ta et notissima, aniatrologicis autem intellectu diffici-
liora, quare ea longa deducere virga ineptum fore pu-
tamus, eo magis cum fontes iam diximus e quibus
haurire poterint qui facillimae rei plura adhuc argu-
menta desiderant. Directe ex dictis fluit alia hominis
proprietas manus nempe duae quas soli humano gene-
ri tribuo, cum simiis e contrario aut quatuor aut nullae
plane competant, quarum hallux remotus a reliquis
pedum digitis iisdem ipsis vlibus inseruit quos manuum
pollices praestant. adeo certa res est vt vel ex eo solum
capite ROBINETI y) foetus-pongo certissime pro em-
bryone vere humano habendus sit etiamsi reliquas cor-
poris partium rationes et totam structuram mere hu-
manam negligeres. De manus humanae formatione
admiranda praeter GALENUM z) HAHNIUS a) ex
professo scripsit.

Si haec omnia rite pensito adeo fere adducor vt
etiam notissimum illum oran-vtan naturaliter quadru-
pedem esse censeam. Noui quidem plerosque itine-
rum auctores de ipso verba facientes illum pro bipede
venditare. Quae tamen in contrariam ire sententiam
n'e iubent, praeter multorum peregrinantium pronita-
tem admiranda paulisper exaggerandi, sequentia sunt:
primo nonnulli qui haec animalia descripserunt, *sae-
pius b)* tantum ea pedibus posterioribus incedere di-
xerunt, quod certe suspicionem excitat, ea quoque
vt

y) *Essais de la nature qui apprend à faire l'homme* tab.
IX. p. 155.

z) l. c.

a) IO. FR. HAHN *de manu hominem a brutis distinguente*.
Lipf. 1719. 8.

b) LE GYAT T. II. p. 95 — *souvent* — TVLP. L. III.
c. 56 — *multoties* —

vt cetera animalia quadrupeda iuisse: porro, plerique iconibus exhibiti c) baculo innituntur, vrsorum fere saltantium more. Vola manus eorum aequae alte sulcata, plicis et scissuris distincta est, ac pedis planta d). Calcanea depressa, minus prominula firme incedere prohibent. Si interiora spectes, peluis elongata, femorum ossa, aliaque quae modo diximus, praeterea autem musculus eleuator claviculae e), naturali statu quatuor incedere pedibus hoc animal, maxime probabile faciunt. Simiae longimanae f) exemplum eidem opinioni egregie fauet. Soli ergo homini bipedem esse contigit, nisi forte manatum, aves, (pinguinos praecipuis), aut lacertam Sirenem obiicere velles. Et erectum situm homini praeter naturam esse, illorum infelicitum exemplo minime euincitur quos inter feras educatos fuisse hinc inde relatum legimus. Dura necessitas, fortassis etiam imitatio miseris manibus pedibusque simul incedere docuit, cum nemora et fruticosos saltus inno ferarum cubilia et receptus perreptare ipsis necesse fuerit. neque tamen omnibus id contigisse certum est. Hassiacus ille g) inter lupos repertus interdum saltem quadrupes incedebat: Zwollensis h) et Campanica i) puellae, Hamelenfis k) puer &c. recti ibant.

c) TYSONIS, EDWARDSII, BUFFONII. ille Oran-vtan quem Jenae 1770 viuum vidimus, nonnisi baculo sustentus pedibus posterioribus insistere, neque facile deambulare poterat.

d) V. LE CAT *Traité du mouvement musculaire* tab. I.

e) TYSON *anat. of a pygmy* fig. 3. 12. pag. 87 opusculor. Lond. 1751 editor.

f) *Homo Lar* LINN.

g) DILICH. *Hessische Chronick*. P. II. p. 187.

h) *Bresl. Samml.* Ian. 1718. Aug. et Oct. 1722.

i) *Hist. d'une fille sauvage &c.* à Par. 1761. 12.

k) *Bresl. Samml.* Decembr. 1725.

ibant. Imo nec argumentum ab infantibus desuntum locum habet, cum cuius tenellos eiusmodi obseruanti notissimum esse debeat, eos vix vnquam quadrupedes reperi, sed clunibus magis insidere, manibus inniti *l)*, et pedibus quasi remigare. Minus recte ergo dixerat PLINIVS *m)* primam roboris spem, primumque temporis munus, quadrupedi similem facere hominem. Qui autem erectum situm morborum fomitem faciunt, cum veterinariae medicinae, tum eorum malorum *n)* obliuiscuntur, quae miseros homines feros quadrupedes vexasse legimus.

Sed praeter situm erectum et binas manus alia quoque considerata restant, quae itidem humano generi propria esse videntur. Omnium animantium vnicus homo inermis plane et nudus in hunc orbem positus esse videtur. nec dentes, nec cornua, nec ungulae, nec tegmina, nec pelvis hirsuta ipsi data sunt. Non est quod animalia obiciat his omnibus similiter destituta; in his enim semper aliquid inuenias quod ipsos fartos quodammodo seruet *o)*. Homo autem omnibus quae modo diximus aut plane, aut certe maximam partem destituitur. Depilis fere est, cum quadrupeda quae dorsum coelo et tempestatibus obuertunt aut pelle hirsuta, aut cute crassiore, aut testis, aut squamis, aut aculeis munita sint. Homini paucae saltem corporis sui regiones pilosae *p)*, at dorsum pene caluum est, quod certe nouum

l) ita quoque Hamelenis puer. Bresl. Samml. I. c.

m) VII. I. T. I. p. 369 ed. HARD.

n) v. c. tumores hypochondriorum &c. hiberni iuuenis ap. TVLP. IV. 10.

o) Polypo vix vllus hostis est, et vulnera ipsi forte illata in noua suae speciei animalia exerecunt.

p) rara pilosorum hominum exempla obici nequeunt, quae inter monstra referre malle. Familiam hirsutam

nouum pro homine erecto argumentum praebet. Dentes aequales magis, rotundiores, planiores et vno verbo ita constructi, vt primo intuitu pateat homini maxime ad victum mandendum, quodammodo etiam ad loquelam, minime autem armorum *q*) loco eos datos esse. Ipsi simiarum dentes longe ab humanorum forma recedunt. Canini ipsis longiores, acutiores, a vicinis remotiores; molares autem alte incisi, spinis quasi acutissime prominentibus horridi. Praeter dentes, etiam os angustum hominem mitem et inermem demonstrat, quod labiis ornatum est, quibus ipsis etiam a simiis aliisque sibi similibus bestiis differt.

Disputatum est, num brutis eadem animi pathemata *r*) competant quae homini. difficilior quaestio fit si modos quibus hi doloris gaudiique sensum declarant, praepremis sletum risumque respicias. Lacrumari animalia certum est, cum iis organa ad *s*) plorandum data sint, humanis partem simillima: in id autem altius inquirere oportet, num hoc tristis affectus impulsu iis accidat. Relatum est de quibusdam

v. c.

ex Ins. Canariis v. ap. ALDROVAND. *monstr. hist.* p. 16 sqq. etsi fides fabuloso ceteroquin auctori, non magis tamen mireris necesse est, quam fedigitorum stemmata. cf. ZAHN *Specul. physico-math. hist.* T. III. p. 70. Ipse memini, opilionis illius anthropophagi ao. 1772. Berkae prope Ienam iudicati, dorsum, cum iam per aliquot hebdomades rotae implicatus tempestatque expositus esset et vestimenta desuuerent, totum pilosa hirsutiae obtectum apparuisse.

- q*) "quum homo sit animal mansuetum et ciuile, cuius robur et vires magis in sapientia quam corporis fortitudine consistit." EVSTACH. *de dentibus* p. m. 85.
r) eleganter super hoc argumento Cl. MOSCATI l. c. p. 38 sqq.
s) BERTIN *sur le Sac nasal ou lacrymal de plusieurs Especes d'animaux. mem. de Par.* 1766. p. 281 sqq.

v. c. de Simia oran-vtan *i*), ignauo *u*), phocis *w*), equo *x*), ceruo *y*), tarda *z*), testudine *a*) &c. Optimi STELLERI narratio certe inter reliquas maximam fidem meretur; ita vt tristem ploratum animalibus communem cum homine esse, probabile sit. De laetitiae effectu risu videlicet magis dubium est. Sunt nonnullis animalibus peculiare tranquillitatem aut gaudium declarandi modi *b*), faciei musculos autem mutari *c*), aut cachinnos edi, praeter hominem vix in alio animanti obseruatum esse puto. Simiarum crocatus, aut ignaui voces non magis huc pertinent, quam canium latratus aut auium soni, gaudii indices.

Puellae peculiare quidquam habent, quod reliquis animantibus omnibus etiam si intacta fuerint, negatum esse videtur, hymen puta, humano generi magis forte morales ob causas *d*), quam vt physicos vsus habeat, concessum. Fluxum *menstruum* femineo inter homines sexui soli quoque tribuerem *e*). Sunt quidem qui alia quoque animantia eius sexus menstrua pati dicant

- t*) BONTIUS L. V. c. 32. LECAT l. c. p. 35. qui tamen bonus vir in totum huic simiae nimium tribuere videtur, quo magis eam, transitum vix sensibilem ab homine ad cetera animantia facere, studet euincere.
- u*) ARTEDI in *descr. mus. Sebae* I. p. 53.
- w*) STELLER v. *sonderb. Meerth.* p. 140.
- x*) SCHNEIDER de *catarrho* p. 371.
- y*) officinales. alii pro fordibus, concremento osseo &c. habuerunt.
- z*) QUIQUERAN *laud. prouinc.* p. 36 sq.
- a*) LIGON *Barbud.* p. 36.
- b*) caudae motus in cane; felium singularis susurrus &c.
- c*) v. IAM. PARSON'S *hum. physiognomy explaind* p. 73.
- d*) lege summum HALLERVM *physiol.* L. XXVIII. p. 97.
- e*) Consentiunt PLINIUS VII. 15. p. m. T. I. p. 382. SOLINVS ex Democrito I. p. m. 6.

dicant *f*) et de simiis praesertim plurimis asseruit Cl. BUFFON *). Tota res a *periodici* fluxus notione pendet, quam si probe expendas, simiis vix concederem. Plures nec vnus speciei simias feminas, per plures quoque annos in Excell. BÜTTNERI viuario studiose obseruauit, neque tamen menstrua pati eas dicere ausim. Vteri haemorrhagiis easdem interdum obnoxias esse certum est, quae tamen nullas fixae periodi terminos seruant, sed modo post octiduum, modo post tres pluresue adeo hebdomadas in eadem simia, ceteroquin optime valente, redeunt; in nonnullis autem plane nunquam apparent.

Haec bina ergo, hymen scilicet et periodicum sanguinis menstrui fluxum humano generi *g*) propria esse puto. De clitoride autem et nymphis *b*) nullum dubium est quin etiam animalibus data sint. Imo clitoris praegrandis et fere enormis in quibusdam conspicitur. Hymen, pudicitiae custos homini soli ratione praedito conueniebat; clitoris autem brutae voluptatis obscenum organon bestiis quoque concessum est. Pauca sufficiant exempla: In papione mandril (S. maimon LINN.) quem praeterita hyeme cultello subieci, semiuncialem, turgidam, laxo praeputio cinctam, et adeo eminentem vidi clitoridem, ut facile pro hermaphrodito imponere potuisset ignaris, eo magis, cum glandis virilis similitudinem augeter plicula, in apice corpusculi conspicua, inperuia tamen. Nymphae detritae videbantur aut cum pudendi labiis callosis, hiantibus, coalitae. Easdem autem distincte simul cum clitoride obseruauit

in

f) v. ap. HALLER. l. c. p. 137 sq.

*) T. XIV. XV. saepissime.

g) aniles de Americae quibusdam gentibus fabellae, fluxu menstruo carentibus, nostro aevo nulla adhuc refutatione egent.

b) dubitat Perill. a LINNÆ S. N. ed. XII. p. 33 sq.

in Lemure Mongoz quem aestate praeterita viuum Goettingae vidimus. Ignauo didactylo Musei Regii rotundior clitoris inter tumida pudendi labia prominēt. Plura exempla collegit Magnus HALLERVS *i*).

Haec ergo sunt quaedam momenta, quae humano generi propria et quidem absque curatiore anatome statim dignoscenda videntur. Mitto alia, vt auriculas immobiles *k*) aut vtriusque palpebrae cilia *l*) quae olim falso foli homini tribuebantur.

Immensus pateret campus idemque amoenissimus si adhuc internam humani corporis structuram eatenus spectare liceret quatenus ab aliorum animantium structura euidentissime recedit. At enim vero limites opelli nostri illinc euagari vetant. Partium ergo eorum qui de his erudiri cupiunt, erit, comparatiuae anatomies auctores praeprimis autem eos adire, qui animalia homini quodammodo similia curatissime secarunt, e quorum numero EVSTACHIOS *m*), COITEROS *n*), RIOLANOS *o*) et TYSONOS *p*) nominasse sufficiat. Legant hos, qui forte oran-vtan aliasue simias homini non adeo dissimiles putant, vt aut pro cospeciebus aut certe humano generi maxime cognatis animalibus, haberi possint. Nobis autem in praesenti ex plurimis

pau-

i) l. c. p. 80. adde clitoridem pertusam et in vrinae vesicam ducentem in Lemure Coocang (tardigradus LINN. praestat nomen animalis patrium e Parkinsonio restitue-re.) ap. Daubenton T. XIII. p. 217. tab. XXXI. fig. 4. annon praeter naturam hoc accidisse verosimile est?

k) ARISTOT. de part. anim. II. 11.

l) v. PERRAVLT *hist. des anim.* P. III. p. 112. ed. Paris. 1732. vidit in Elephanto, struthione, vulture. Ipsi humanis simillimos in plurimis simiis obseruauimus.

m) libris saepius cit.

n) *principal. c. b. part. tab.* Norib. 1575. fol. maj.

o) IO. RIOL. Io. fil. *osteologia simiae.* Par. 1614. 8.

p) citauimus iam immortale opus.

paucissima saltem felegere, breuiterque recensere animus est.

Quam cerebrum nobilissimum corporis animalis viscus, innumeras et cuius facile patentes ob causas, prae reliquis partibus summam profecto attentionem mereatur, maximi nominis viri eius anatome comparatiuae insudarunt *q*) eosque quibus occasio foret ad similes labores incitarunt *r*). Moniti huius memor, cum praeterita hieme non vnus generis simias secare mihi contingeret, in cerebra earum praeprimis inquirui, vnusque eorum basin speciminis loco exhibeo **TAB. I. Fig. 1.** Est illud eiusdem papionis Mandril cuius iam memini. Ad foramen occipitis magnum resectum, cranioque exemptum, ponderis erat trium vnciar. et vnus drachmae, totum autem reliquum simiae cadauer librar. ciuilium octo cum dimidio. Praecipua in quibus basis eius ab humana structura recedit frequentia *s*) sunt: Lobi cerebri anteriores (*B*) in totum fere coaliti. Cerebellum (*D*) magnum satis pro cerebri ratione, maius quam in pygmaeo. Pons Varolii (*H*) nulla plane fissura a medulla oblongata (*E*) distinctus, sed continuo decursu (*G*) cum ea coniunctus. Corporum pyramidalium et oliuarium ne minimum quidem vestigium (*F*), pari vt in pygmaeo ratione. Ipsa autem oblongata medulla (*E*) multo crassior quam in homine aut pygmaeo. Secundum neruorum par in magnam molem (*2*) coalitum ad ipsum demum in orbitas

q) v. c. SAM. COLLINS'S *comparative anatomy*. v. HALLER cum in *physiol.* T. IV. tum in *op. minor.* T. III.

r) HALLERVS *Physiol.* T. V. p. 529.

s) cf. cum nostra icone cerebrum pygmaei T Y S O N I A N I Fig. 13. et HALLERIANAM elegantissimam humani cerebri baseos tabulam *icon. anat.* fasc. VII. tab. I. Vt comparatio facilius fieret eundem fere litterarum ordinem retinui, quibus in hac HALLERI tabula visceris partes notantur.

bitas ingressum iterum diuiditur. ante separationem ab-
scissum est. Rete mirabile nullum. Omitto reliqua
minoris momenti, quae quibus anatomice doctus faci-
le agnoscat, cui certe iconem curatissime delineatam
esse, fidem dare possumus.

Cerebro cranium eiusdem papionis subiunxi-
mus, (Fig. 2.) in quo praeter orbitas profundiores,
zygoma crassius, dentes a se inuicem remotiores, ca-
ninosque immanes sane, aliaque minoris momenti,
peculiare illud os, cui dentes incisores insident, maxi-
mam attentionem meretur. Eo nempe homo caret,
cum omnibus simiis plurimisque aliis mammalibus *t*)
datum sit. Dubitabam quidem num quoque oran utan
eodem instructus esset; cum nec Tysoniana *u*) nec
Daubentoniana *w*) cranii eius icones curatae satis es-
sent, ut futurae probe distingui possent *x*); neque Ang-
lus auctor praecise satis de eo loqueretur *y*): soluit
autem nodum Exc. FR. GABR. SVLZER, qui CAM-
PERVM virum summum eiusmodi animalia incidisse,
idemque os in iisdem reperisse beniuole mihi scripsit.

Alia

z) deest myrmecophagae didactylae, quam nuper dissecui
et cuius sceleton coram habeo.

u) l. c. fig. 5.

w) *Mem. de Par.* 1764. tab. 16. fig. 2.

x) eodem vitio laborat sceleti simiae longimanae tabula
BVFF. T. XIV. tab. VI. imo egregius cetera COITERS in
simiae penitae sceleto (quod libro, ultimo loco citato ad-
iecit), idem os notare omisit, quod tamen in quinque
diuersi generis simiarum craniis, quae coram sunt, lu-
culentissime apparet.

y) p. 65. "In a Monkey I observed that peculiar Suture
„Riolan mentions, but did not find it in the Pygmie:
„only in the palate of the Pygmie I observed a Suture,
„not from the Dens Caninus, as was in the Monkey,
„but from the second of the Dentes Incisores.

C

Alia ex hac singulari structura differentia fluit, nafi nempe ossium, quae in humano capite duplicia, et rhomboidalis fere figurae existunt; quum in fimiis vnicum saltem, idemque triangulum conspiciatur, quae tamen vt reliqua in hac icone obseruanda per se patent et osteologiae gnaris facillime occurrunt, ideoque nulla vteriori explicatione indigent.

Inter reliquas humani et brutorum corporis differentias nonnullae vulgatiores vel obiter tantum tangendae sunt. Huc v. c. pertinet membrana nictitans, periorphthalmium s. palpebra tertia, quam *in homine leue quoddam fabricae animalium imitamentum* dixit HALLERVS Z), etiamli in ipsis diuersae classis et ordinis animantibus pro vitae eorum genere &c. magnitudine, fitu et structura multum variat a).

Masculus porro bulbosus s. suspensorius oculi quadrupedibus fere omnibus b) proprius est, ita vt Ligamentum suspensorium colli, quo hominem tantum et fimiis deslitui dictum est c). Alba haec et tendinea pars vel vulgo nota nostratibus dicitur *Haarwachs*,
Anglis

z) physiol. T. V. p. 328 sqq. quam adeant quorum plura de hac membrana nosse interest. Multus quoque circa eam est Cl. PETR. TABARRANI, *coſe anatomiche in Atti de' fiſſo-critici di Siena* T. III. p. 115 sqq. Cl. de PAVW *membrana nictitans eadem est cum membrana pupillari foetus!* — *cette pellicule*, inquit, *que les Anatomistes nomment membrana nictitans, et, qui a de nos jours excité une diſpute inmodérée entre Mrs Albinus et Haller &c. Recherch. philoſ. ſur les Americains* T. II. p. 70. not.

a) in nonnullis tenuia saltem eius vestigia reperire potui. v. c. in Lemure Mongoz. exigua est in fimiis.

b) Deest simiac oranutan TYSON p. 85. ipsi homini falso et pertinaciter tribuerat ANDR. VESALIUS. Cfr. HALLER l. c. p. 421. DOUGLASS SCHREIBER p. 40.

c) Summus a LINNE' S. N. XII. T. I. p. 48.

Anglis *d*) *Packwax*, *Taxwax*, *Fixfax*, et *Whiteleather*; Bruxellensibus *e*) *Vast* &c. capiti et collo sustinendo quadrupedibus inseruit *f*). Etiam si autem homo cum simiis eo careat, minime tamen exinde sequitur simias quoque erectas incedere debere, cum in his elegans vertebrarum colli structura, in homine autem vniice incessus bipes huius ligamenti defectum suppleat. Tota res circa harum vertebrarum corpora versatur et optime ex comparatione ipsorum ossium, in humano et simiae sceleto apparet, quare colli vertebrarum *g*) totam syntaxin eiusdem papionis incidi curauimus, (Tab. II. Fig. 1.) cuius cerebri basin et cranium modo vidimus, cum in eo res luculentissima sit ideo quod nunquam fere bipes incedat. Hominis *stam* et *otam* colli vertebrae subiunximus, (Tab. II. Fig. 2.) In his corpora parallela plana et fere disciformia sunt, quum in simia squamatis quasi processibus in priora declinues descendant, et imbricatim alterum alteri impositum sit. Facili ergo experimento patet in his animalibus vertebrae se inuicem suffulcire et capiti sustinendo inseruire quod in homine quadrupede ob planas corporis vertebrarum superficies nullum locum haberet capitisque humani adeo grandioris moles difficillime sustineri posset sed pondere suo magis magisque collabascere et subidere deberet.

Pauca e plurimis selegimus in quibus homo a reliquis animantibus luculentissime differt. pleraque eorum

d) ALLEN MVLLEN *anatomical account of the Eleph.* p. 14. RAY *wisdom of God* &c. p. 261 sq. 338. Et. *Synops. quadrupedum* p. 136. DERHAM *physicotheol.* p. 324.

e) VESAL. *de c. h. fabr.* p. 361.

f) LA FOSSE *cours d'Hippiatrique* tab. XI. *a*.

g) Reliqua in quibus simiae vertebrae ab humanis abhorrent ex EVSTACHIO et COITERO transcribere piget.

rum ad vindicandum homini situm erectum probeque eundem a simiis, praesertim oran-utan separandum diximus. Ad hoc praesertim incitarunt nuperorum quorundam Cl. quidem Virorum *b*), rei autem naturalis et anatomicae male doctorum sententiae qui hanc simiam homini satis cognatam et conspeciem dicere haud erubuerunt.

Hanc opinionem longiori refutatione apud rei peritos egere non puto; pauca tamen adhuc de ipso oran-utan dicere non plane alienum ab argumento nostro videtur. Moribus et vitae generi *i*) eius immorari post BUFFONI aliorumque labores non opus est. Species autem eius paulo curatius definire operae pretium erit. Quamvis enim raro in Europa visum sit hoc memorabile animal et non multae genuinae satis eius extent icones, eae tamen ipsae adeo inter se differunt ut nullo modo pro vnica saltem specie haberi possint. Intactas plane relinquinus aut fictas plane aut minus curate exhibitas delineationes quae apud BONTIVM, NEVHOFFIVM, IÜRGEN ANDERSEN, IO. IAC. SAAR, et

- b*) v. c. auctor libri *Cours d'hist. nat.* T. I. bonus ille cuius Geneuensis *sur l'inegalité parmi les hommes* p. m. 157. not. *8. auctor libri of the origin and progres J of language T. I. p. 289. the ouran-outangs are proved to be of our Species by Marks of humanity that I think are incontestable &c. it. p. 175. alibique, (auctorem dicunt *Jac. Burnet de Monbodo. v. Monthly Rev.* Sept. 1773.) aequior multo est doctiss. auctor *Historiae Iamaicae* anglico idiomate Lond. 1774. in 4. editae. v. T. II. p. 363.
- i*) circa nomen eius oran-utan id saltem moneo, minus recte illud interpretari *homo siluester*. Homo Malais dicitur *Mamfa*, oran autem cum homini, tum elephanto quem sapere Indae credunt, imponitur. Vertit Exc. BÜTTNERVS cui hanc obseruationem debeo *persona intelligens*.

et FRANC. LEGVAT occurrunt; fidas saltem propius contemplemur. Erunt hae TVLPPI, TYSONIS, EDWARDSI, SCOTINI *k*), LE CAT, et BVFFONI, quae si inter se conferantur cum forma, tum magnitudine plurimum differre deprehenduntur. ab hac speciei varietatem desumerunt imperi, ita vt maiorem alterum, alterum minorem oran-vtan recipere. Huic autem differentiae parum fido. in quibusdam enim quae Europa vidit speciminibus infantiae signa *l*) erant, quae, quum immatura morte opprimerentur omnes, de magnitudine eorum iudicium ferre, vetant. At enim vero totius corporis habitus et partium eius conformatio maiori iure species constituere mihi videtur. Binas ergo ad minimum species recipere licet, quibus ne nomina praeter necessitatem multiplicentur Linnaeana imponere lubet, alterum a Perill. viro hominis speciei immerito tributum, alterum primae simiarum speciei. Sint ergo

1) *Simia Troglodytes* siue *Chimpanfi*, a TVLPPIO et SCOTINO delineata, macrocephala, torosa, parte corporis postica saltem pilosa, antica, si humeros excipias, nuda.

2) *Satyris* s. *Oranutan* TYSONIS, EDWARDSI, LE CAT, et BVFFONI gracilis magis, capite minore, densa hirsutie tectus, pilorum humeri et vlnae contraria directione. Talis erat masculus ille quem

k) Scotini icon animalis Chimpansee ex regno Angola 1738 m. Aug. Londinum ab Henr. Howero, magistro nauis Speaker dictae allati. cura SLOANII seorsum prodit. repet. in Nov. A. E. Lips. m. Sept. 1739. Tab. V. p. 564. LINN. anthropom. *am. acad.* Vol. VI. HAVBERI bibl. magica 35 St. &c. le CAT iconem iam citauimus. reliqui fontes noti sunt.

l) quem BVFFON vidit biennis erat. TYSONIANO nondum dentes omnes rite extabant.

quem Ienae viuum me vidisse iam monui. ad Tysonis figuram proxime accedebat, a Sim. Syluano &c. primo statim intuitu diuersissimus. Delineaui quidem tum temporis rarum hoc animal, doleo autem me curatiores partium mensuras &c. neglexisse. Quae partem ipse notauit, partem Excell. I. E. IM. WALCHIVS primus et aeternum venerandus mihi in historia naturali praeceptor, suppleuit, sequentia sunt: statura erat pueri circiter decennis; colore fusco, facie fatis humana; digitis manuum pedumque longioribus, halluce remotiore, suris carnosus magis quam in aliis simiis, scroto pendulo, quadrato fere, albicante, pene paruo Tysonianae figurae simili. Bipes quidem stabat et incedebat, baculo tamen ita innitebatur, vt hunc eundi modum arti statim quisque tribueret. Idem valebat de bibendi et edendi modis, in quibus cochleari et cyathotebatur. sexui sequiori lasciuie inhiabat.

Haesitat LINNAEVS num forte sexu distinguantur animalia quae nos in duas species diuisimus, huic autem Summo Viro varietates saltem sunt. Verum quidem est Tulpium et Scotini icones femellas fuisse, reliquas mares; attamen nihilominus praeter sexus diuersitatem speciei etiam varietatem accessisse, autoptarum peregrinantium BONTII v. c. TH. BOWREY, aliorum, de eiusmodi sexus varia forma silentium, suadet.

Nequeo haec animalia dimittere quin prius duo adhuc momenta tangam quorum alterum characterem eorum singularem a plerisque neglectum, alterum patriam eorum respicit. Prioris notitiam debeo amicis. SVLZERO; qui ex CAMPERI, quem ipsum Satyros secasse iam monuimus, ore mihi retulit: *deesse his animantibus unguem pollicis manuum anteriorum.*
Sunt

Sunt quidem pollicis vngues iconibus TYSONIANAE, EDWARDSIANAE, et LE CATIANAE; facillime autem eiusmodi singularis et paradoxos character negligi poterat; neque ipse in Satyro Ienensi ad pollices attenti. An forte tertia haec species foret? decidere non audeo.

Alterum quod adhuc monendum restat circa patriam utriusque speciei (Chimpanfi et oran-vtan) versatur. ab omnibus fere zoologiae auctoribus Zona torrida *antiqui orbis* pro natali eorum solo venditur; Cl. BANCROFFT *m*) autem in *Guianae* quoque densis silvis Oran-vtan reperiri ex incolarum ore retulit. Ulteriore disquisitionem meretur Cl. viri relatio, quam solam sequi vel id vetat quod ipse addat, nondum visum esse hoc animal ab *Europaeis* ibi loci degentibus.

Congener demum Troglodytae et Satyro est *Simia Longimana* (Homo Lar LINN. Gibbon BVFF.) si faciem spectes homini simillimum animal; pedum anteriorum longitudine autem ob omnibus fere aliis animantibus abhorrens. Breuiores quidem pinguntur in simia Bengalensi *Transact. philos. n*) inserta, et pro *S. longimana* habita, quam tamen negligenter nec ab artifice delineatam vel utriusque humeri inaequalis longitudo, aliaque demonstrant.

Ast haec sufficiant super Simiis Troglodyte et Satyro; iam ad ipsum dissertationis nostrae argumentum transgredi opus est, quod circa quaestionem versatur: *Sintne fuerintue omnis aevi omnisque gentis homines unius eiusdemque diuersaeue plane speciei.* Quaestio

m) *nat. hist. of Guiana* p. 130 sq.

n) Vol. LIX. P. I. for 1769. p. 71. tab. III. utriusque fetus. Femella repet. in *Gentlem. Magaz.* 1770 Septembr. p. 402. cfr. PENNANT *synops. of quadr.* p. 100.

sio haec nostris temporibus saepe agitata, attamen quantum ego quidem noui parum adhuc ex professo pertractata est. Malitia, negligentia et nouitatis studium posteriori opinioni fauebant. Plures enim humani generis species iis egregie arridebant o) quorum sacri codicis fidem suspectam reddere intererat. Facilius porro erat aethiopes aut Americae imberbes incolas primo statim intuitu pro diuersis speciebus habere p), quam in corporis humani structuram inquirere, anatomicos et itinerum numerosos auctores consulere horumque fidem aut leuitatem studiose perpendere, e naturalis historiae vniuerso ambitu parallela conferre exempla, tumque demum iudicium ferre varietatisque causas scrutari. Ea denique est humani ingenii curiositas et ad noua quaeuis propensio, vt multu facile nouam etsi non satis deliberatam opinionem recipere, quam vetustis et per annorum millia vulgo etiam receptis veritatibus denuo subscribere, malint. Ab his omnibus vitiis liber vt essem, studui, praecudiciis expers libellum scripsi, nilque magis in votis habui quam vt lectoribus doctis et aequis argumenta mea pro vnica saltem humani generis specie, merisque eius varietatibus prolata, aequae valida et sufficientia videantur ac mihi ipsi.

Quanquam tanta inter remotiores gentes interesse videatur differentia vt facile capitis bonae spei accolas, Groen-

o) v. c. (SIMON TYSSOT DE PATOT) *voyages et aventures de Jaqu. Massé*. T. I. p. 36 sqq. *Bazin* (VOLTAIRE) *philosophie de l'histoire* p. 45. IDEM in *Quest. sur l'Encyclop.* T. IV. p. 112. T. VII. p. 98. 179. &c. vberime refut. a Perill. HALLERO in *Brief. über einige Einwürfe noch lebend. Freygeister wied. die Offenb.* I. Th. p. 102. 184. 196.

p) Habuerunt v. c. GRIFF. *Hvgres nat. hist. of Barbadoes* p. 14. (HENR HOME) *Sketches of the History of Man*, Vol. I. p. 12 sq.

Groenlandos et Circassios pro tot diuersae speciei hominibus habere possis, re tamen rite pensitata, ita omnes inter se confluere quasi et sensim unam in alteram transire hominum varietatem videbis ut vix ac ne vix quidem limites inter eas constituere poteris. Maxime arbitrariae ideo et numero et definitione euaserunt quas Cl. Viri receperunt generis humani varietates. Perill. a LINNÉ *q*) pro quatuor orbis nostri partibus totidem eius habitatorum Classes recepit. OLIV. GOLDSMITH *r*) earum sex enarrat. Nos quidem numerum Equ. a LINNÉ sequuti sumus, aliis tamen limitibus varietates nostras circumscripsimus. Prima et maxima (cum et primigenia sit) nobis est *Europaeorum, Asiae cis Gangetanae* et quicquid *super Amur fl.* septentrionem versus situm est, cum maxime propinqua cum terrae situ *s*) tum incolarum habitu, *America boreali*. Harum terrarum homines statura forma et colore quidem multum adhuc inter se differunt, in totum spectati tamen in plurimis nobiscum conuenire videntur. Altera est *Asiae trans Gangetanae et infra Amur fl.* positae *Vulturinoque obuersae*, cum *Insularis* et magna parte *terrarum* quae nuper melius innotuerunt, *australium*. coloris fusci homines, naso fimo, oculorum palpebris coniuuentibus et in cantho externo sursum ductis, pilis parcioribus, rigidis. *Tertiam Africa* constituit. *Quartam*

q) S. N. p. 29.

r) Hist. of the Earth Vol. II. p. 211.

s) cf. praeter globos terraquos Anglicum diu ADAMS quem ex munificentia AVGVSTISS. REGINAE possidet bibl. acad. et Succ. cl. ÅKERMAN cuius copiam beniuole fecit praeceptor pientissimus Ill. IO. ANDR. MURRAY, et mappas DANVILLII, STAEHELINI et ENGELII, nuperrimos labores cl. de VAUGONDY *sur les pays de l'Asie et de l'Amerique situés au Nord de la mer du Sud. Par. 1774. 4.*

tam demum *Americae* quicquid *praeter Septentrionalem* plagam quam priori varietati adiunximus, restat.

Facile quidem ex progressu dissertationis apparebit in quavis harum quatuor varietatum plurimas adhuc discrepantias inueniri, et e contrario plures in aliis quoque inter se conuenire, autta reliquis conterraneis anomale abhorrere &c. memoriae tamen subsidium erit classes certas constituisse in quas orbis nostri homines diuidi possunt; quod ea quam diximus ratione postquam alias atque alias tentauimus quidem, minus autem congruas reperimus, certe non adeo inepte fecisse speramus. Iam sigillatim ea pertractabimus momenta in quibus homo ab homine, naturali sua corporis conformatione et figura, differre videtur, causasque quantum in nobis est scrutabimur quae eam varietatem producere valent.

Primo generatim de totius corporis constitutione, statura et colore acturi sumus, ad partium singularium peculiarem structuram et proportionem dein descendemus; probe ab his ea separabimus quae soli arti debentur, demumque etiam, inuiti quamuis, nosologiam et practicam medicinam tangemus, cuius vnum alterumque caput historiae naturali obtrudi cepit nuperis temporibus, quae tamen pathologiae vindicare et restituere conabimur.

Tria illa quae primo absoluere animus est, totius corporis constitutio, statura et color in totum fere climati debentur.

Circa primum horum momentorum breuem esse oportet cum mihi ipsi quidquam super hoc argumento obseruare occasio defuerit, apud auctores autem tenuia saltem et parca vestigia legantur. In calidis regionibus exsiccare et solidiora reddi corpora; in frigidioribus humi-

humidisque eadem molliora, fucci pleniora et spongiosa quasi fieri facile patet. Ossa equi barbari vix caua esse, Frisici multo magis tubulosa &c. iam dixit GUIL. CAVENDISH Marchio in NEWCASTLE *t*). Elegantissimis experimentis vltro confirmavit Cl. KERSTING medicus apud Cassellanos veterinarius Vir sollertissimus, qui vt alia taceam, sub iisdem ignis gradibus equi arabis sexennis ossa longe difficiliter in machina Papini solvi quam Frisici eiusdem aetatis, obseruauit *u*). In humanis diuersi adeo soli ossibus generatim spectatis similes intercedere differentias probabile est, etsi obseruationes desint et a paucis vix valeat consequentia. Crassa quidem, compacta, dura &c. hinc inde visuntur aethiopum crania *w*), quae tamen attributa de omnibus calidarum regionum sceletis vsurpare nollem, cum alia quoque occurrant aethiopum capita de quibus nihil eiusmodi dictum sit *x*); et ipsis Europaeorum eiusdem patriae aetatisque craniis magna saepe eatenus insit differentia, quae praeter alia, maxime quoque vitae genere contrahitur *y*). Idem forte valet de futuris, quibus carere *z*) aethiopum crania ARRIANVS, Persica in Plataeensi strage HERODOTVS dixerunt *a*). Magis firma

t) Gen. syst. of Horsemansh.

u) ossa equina tamen facilius concoquuntur mulinis, et his difficiliter asinina.

w) B. S. ALBINI *supellex Rav.* n. XXIX. P. PAAW. *primit. anat.* p. 29.

x) in ipso leg. Rav. n. XIII. imò n. XXI. ossa capitis mulieris Malabaricae admodum tenuia, tum ap. Io. BENI. de FISCHER *de modo quo ossa se vicin. accomm. part.* LB. 1743. tab. III.

y) I. B. Com. a COVOLO *de metam. duor. oss. ped. in quadrup. aliquot.* Bonon. 1765. p. 7.

z) αῖρα φέει νεφάλοι ARATO.

a) V. COEL. RHODIGINI *lect. ant.* XIII. 28. p. 501 ed. FROBEN.

ma est circa totum corporis habitum observatio, qua septentrionales populos *b*) torosos et quadratos, australes *c*) graciliores videmus.

Ad staturam humanam transgredior. Vetus est opinio, antiquissimis temporibus maiores multo et proceriores fuisse homines, imo indies degenerare eos, decrescere; minoresque parentibus infantes nasci et quae sunt huius generis alia veterum poetarum *d*) et philosophorum *e*) in sua aeuâ opprobria. Etsi haec omnino nimia sint, aliquid tamen climati eatenus tribuimus quatenus id ipsum temporis progressu mutatur, solum mitius redditur, quod et ipsos homines minus proceros ferosque demum producit. Exemplum eiusmodi mutationis ex ipsa nostra Germania iam diximus *f*). Enormes autem adeo fuisse has corporum differentias veterum et recentiorum temporum, muniis Aegyptiacis, sceletis *humanis* fossilibus *g*), sarcophagis millenisque aliis

b) v. c. Lapon. Finm. LEEM. Lulens. HÖGSTRÖM. Calmuck. PALLAS. Groenl. CRANZ. &c.

c) Nov. Zeel. nov. Holl. &c. S. PARKINS. Insulae Mallicolo accolae nuper a Cl. FORSTERO visitatae, brachiis pedibusque gracilibus conspicuae sunt, vt beniuole retulit Exc. G. C. LICHTENBERG ex Anglia redux.

d) HOMERVS saepiss. Tydidem v. c. Hectorem, Ajacem Telamonium (cuius giganteam patellam diu postea ostensam PAUSANIAS describit) &c. multo robustiores grandioresque fuisse refert quam qui suis temporibus nascebantur homines *οἰοι υνυ βροτοι εἰσι*. imitatus et in hoc a VIRG LIO qui Turnum similiter magnum pingit, vix comparandum cum iis qualia nunc hominum producit corpora tellus.

e) PLIN. VII. c. 16. SOLIN. V. cf. plurimis super hoc argumento I. S. ELSHOLTII *anthropom.* p. 31 sqq. ed. 1663.

f) p. 8.

g) E^{II} v. c. in Museo Regio cranium humanum fossile completum fatis, summae antiquitatis, ossibus parietalibus

aliis refutatur documentis. neque sparsa hinc inde vetustissima et magnitudine *b*) sua conspicua crania magis quidquam probant, quam solida illa et futuris destituta de quibus modo verba fecimus. imo quaedam morbofa *i*) fuisse, in aprico est. Quae autem credula antiquitas olim ostendit Gigantum ossa, diu iam Elephantis aut cetaceis restituta sunt *k*).

Elegantior est causarum consideratio quae nostris temporibus vnus regionis homines proceros, alterius paruos producant? princeps ex his frigus calorue esse videtur. Illud euolutioni et incremento organicorum corporum obstat, hic vtrumque auget promouet. Notissimam et in vtroque regno vndique confirmatam rem vel tangere modo, pigeret, nisi et nostris temporibus viri extitissent quibus summa fiducia aliter sentire *l*) libuisset. Experientia docet, et plantas et animalia in borealibus terris minores esse quam in australibus; quidni

bus crassis, ceterum nec magnitudine nec forma a vulgari capite recedens.

b) FABRICIVS Hildan. *fürtreffl. nutz. und nothw. d. anat.* Bern 1624. p. 209. Cranium March. Dietzmanni Lips. 1307 perempti. GLAFEX *Saechss. Kernbist.* Caput Henrici austr. in celebri columbario Koenigsfeld. FAESI *Erdb. der Eidgen.* I.

i) Caput fossile Remense. DARGENVILLE *oycet.* t. 17. f. 3. bina capita ossa Leg. Rav. ap. ALBIN. p. 4 sqq.

k) I. WALLIS *antiqu. of Northumberl.* DOM. GAGLIARDI *an. off.* p. m. 103 sqq. Ipse totius Europae sui temporis praeceptor optim. FEL. PLATER seduci se passus est vt ossa Lucernae 1577 effossa, studiose a se cum human. comparata pro giganteis haberet *obs. med.* L. III. WAGNER h. n. Helv. p. 119. quae nuper elephantis vindicata sunt. *Erkl. der Gemäld. auf d. Kapellbr. zu Lucern.* Huc pertinet *die Hünenribbe* in aede D. Albani Goettingae.

l) V. C. HENR. HOME l. c. p. 12. *It is in vain to ascribe to the climate the low stature of the Esquimaux &c.*

ni in humano genere eadem lex locum haberet? plantas alpinas in duplo maiorem extra alpes communiter excreſcere altitudinem LINNAEVS iam in Flora Lapponica *m*) monuit. Idemque ſaeppiſſime in plantis obſeruare licet, quarum alia exempla in tepidario ſeruantur, alia in horto proſtant, quarum illae his longe proceſſiores maioresque euadunt. Luculentiffima ſpecimina coram habeo in collectione plantarum Labradoricarum et Groenlandicarum, quas Cl. BRASEN *n*) legerat, quasque munificentiae amiciffimi Io. SAM. LIEBERKÜHN debeo, in quibus vulgatiores, minores fere omnes ſunt iis quae in Germania leguntur, imo in quibusdam, (v. c. *Rhodiola roſea*) quae vtrique illarum Americae regionum communes ſunt, quamuis illis adeo vicina patria ſit, eadem tamen diuerſitas obſeruatur, vt Labradorica exempla maiora adhuc extant Groenlandicis *o*). Animalium eadem eſt ratio. Vulpes Groenlandici minores illis quos zonae temperatae ferunt *p*). Equi Suecici, Scotici &c. humiles, parui, imo in frigidiffima Northwales adeo puſilli vt vix canes magnitudine excedant *q*). At quid iuuat euidentiffimae rei exempla longa deducere virga cum fere cuiusuis terrae paucorum graduum tractus eandem luculenter exhibeat differentiam. Ita HENR. ELLIS *r*) ad fretum Hudſonis in auſtralibus eius terrae oris arbores et homines iuſtae ſtaturae, ad 61° arbuſta tantum, hominesque ſenſim ſenſimque minores, horumque demum ad 67° ne veſtigium

m) prolegom. 16. *ſ*. cf. ARWID EHRENMALM *Aſehle* p. 386.

n) v. CRANZ *Fortſ. d. Hiſt. v. Groenl.* p. 243.

o) Idem obſ. perill. von HALLER *hiſt. ſtirp. Helv.* II. p. 317 alibi hinc inde.

p) CRANZ *Hiſt. v. Gr.* p. 97.

q) TH. BIRCH *hiſt. of the royal Soc.* III. p. 174.

r) *Voy. to Hudſon's Bay* p. 256.

um quidem, vidit. Idemque Excell. MURRAY intra paucorum graduum limites, et in sola Gothia adeo obseruari posse beniuole retulit, vt per eas terras iter faciens, etiamsi lapides miliares negligeret tamen diuersas prouincias ex incolarum animantiumque varietate facile dignoscerere possit. In Scania s) homines statura procera et lacertosa, equi et pecora magna &c. in Smalandia sensim minores fiunt, iumentis agilibus quidem ast paruis, quod demum in Ostro-Gothia magis magisque in oculos incurrit.

Idem certe et in aversa orbis facie sub iisdem fere versus circulum antarcticum gradibus obseruare licet. Vnicum exemplum ex America maxime australi desumptum et cum iis quae modo ex Europae gentibus diximus, comparatum, sufficiat. Scanorum procerae staturae respondent Patagonum famosorum corpora, quae credula antiquitas et nuperorum quorundam fabulosa relationes enormis figurae fecerunt t), quae autem temporis progressu, saepius a nauigantibus visitata Patagonia, fere vt canis ille Gellertianus, minora sensim facta, nostris demum temporibus, satis quidem magnam iustamque structuram retinuerunt, gigantea autem forma feliciter destituta sunt. Si ab his austrum versus descendas, in gelida Terra del Fuego u) minores

s) cf. LINN. *Faun. Suec.* p. 1.

t) cfr. DE BROSSES l. p. 193. II. ab init. &c. DE PAVV l. c. l. p. 281 sqq. *Hist. gen. de l'As. Afr. et Amer.* par M. L. A. R. Vol. XIII. Par. 1775. p. 50 sqq. TH. FALKNER *Descr. of Patag.* Hereford 1774. gr. 4. p. 26. The Patagonians or Puelches, are a large bodied people; but J never heard of that Gigantic Race, which others have mentioned, though J have seen persons of all the different tribes of Southern Indians.

u) SYDNEY PARKINSON p. 7. tab. I. II. None of them seemed above five feet ten inches high &c.

res longe reperies homines Smalandis OstroGothisque aequiparandos, et vel in eo exemplo iterum naturam in dislitis maxime regionibus sibi ipsi tamen vbiuis similem deprehendes. Sed sunt praeter aëra aliae adhuc causæ quae in staturam potentias suas exercent. Iam ab initio w) vitae genus huc retulimus, et facile esset in praesenti quoque copiosa ex plantarum animaliumque regno proferre exempla, vbi nutrimenti varietatem in procera humilioriue statura agnoscere possis. Ast nimis vel vulgo nota sunt haec, totiesque in vaccis Helueticis, equis Frisicis &c. experta, vt tota hac demonstratione facile superfedere liceat. Mitto quoque minoris momenti causas quae staturam corporum organicorum mutant, a Perill. HALLERO x) iam studiosissime pertractatas, et ad vltimam ex tribus illis quae in genere circa hominum varietatem considerata veniunt colorem puta propero.

Tanta videtur aethiopem, album, rubrumque Americanum intercedere diuersitas, vt mirandum fere non sit, si et magni nominis viri eos pro diuersis humani generis speciebus habuerint. Quaquam autem argumentum hoc proxime ad tractationem nostram pertinere videatur, tot tamen tantaque circa sedem et causas huius diuersi coloris iam dicta sunt a V. Cl. vt vel compilationi eorum vix iustum volumen sufficeret, ita vt breues nos in ea re esse et ea saltem quae summorum virorum industria, plane indubitata reddidit, repetere oporteat. Cutis hominum plerorumque animalium tribus complectitur partibus: extima epidermide s. cuticula; media reticulo muoso, ab inuatore Mælpighianum dicto: et interiore demum, quam corium vocant.

Media

w) p. 8.

x) *physiol.* L. XXX. S. I. §. 16 sqq.

Media ex his, quae extimae affinis satis est, adeo ut & pro altera saltem eius lamella habeatur, in aethiopicibus spongiosa magis, crassior nigraque plane existit, et cum in his tum in reliquis hominibus diversi coloris primariam sedem constituit. Corium enim omnibus pariter candidum est, nisi quod hinc inde ab adhaerente reticulo leniter tingatur; epidermis autem in eundem qui reticulo est colorem vergere videtur, ita tamen, ut corneae laminae instar pellucida sit *y*), ea et in nigris hominibus, si probe separata fuerit, vix grisea appareat; ideoque parum imo vix quidquam ad coloris hominum diversitatem conferre possit. Sedes coloris satis certa est, de causis autem eiusdem, in aethiopicibus praesertim, a longo retro tempore plurimum et diversimode disputatum est. Quidam Caini *z*) alii Chami *a*) maledicti eorumque posterorum signum esse nigredinem putarunt, alii alias *b*) protulerunt non maioris plerumque ponderis causas, inter quas tamen bilis praeter ceteris eminuit quam post Io. DOMIN. SANTORINIVM *c*) praesertim ornare studuit PETR. BARRERE *d*). Quamquam ea plures nacta sit adversarios *e*), non omnis tamen

y) si minus tenuis et pellucida esset epidermis, atram similiter ac reticulum fortasse videri, Io. FANTONI *diff. VII. anat. pr. renov.* Taurini 1741. 8. p. 27.

z) nuperus huius opinionis defensor est E. B. d'E. *Ess. sur cette Qu. quand et comm. l'Amer. a-t-elle été peuplée* T. IV. p. 96 sqq.

a) v. *Mem. de Trevoux* T. LXXIV. p. 1155 sqq.

b) plures collegit B. S. ALBINUS *de sede et causa color. aeth. et cet. hom.* LB. 1737. cum elegantiss. icon. colorat. egregii artificis I. LADMIRAL.

c) *obs. anat.* p. 119q.

d) *Diff. sur la cause phys. de la couleur des negres* Par. 1741. 12. cf. *Dict. encycl.* par FELICE T. XXX. p. 199 sqq.

e) LE CAT. *de la coul. de la peau hum.* p. 72. sqq.

men negligenda videtur. Ictericorum, chloroticorum, nulli piscis *f*) exempla, nigra porro aethiopum bilis *g*) eo minus in dubium vocanda, cum sanguinem nigrescentem, cerebrum, medullam spinalem etc. cinericea viderint nuperi *h*), phlegma gentium septentrionalium, aliaque huius generis, pondus huic opinioni addere videntur. Principem tamen inter omnes nigredinis causas locum tenebit clima, solis aerisque potentia cum vitae genere. Vetus est ARISTOTELIS, ALEXANDRI, STRABONIS aliorumque *i*) sententia, quam exemplis argumentisque seorsim prolatis firmare conabimur.

Primo ergo a candidissima Germanicae virginis cute per flauas, rubras, et fuscas gentes ad intensissimae nigredinis Aethiopem insensibilis fere et nullo modo definiendus transitus *k*) est, quem eodem, vt de statura diximus, modo, in paucorum latitudinis graduum tractu obseruare licet. Hispania trita exempla praebet: notum est Biscayas feminas nitide candidas, Granadenses e contrario fuscas esse, adeo vt et in hac regione B. Virginis aliarumque Sanctarum pictae imagines, eiusmodi coloris facies exhibeant. Qui ad Senegam citra flumen ad Boream habitant, cinerei coloris sunt, et parvi corporis: qui vero vltra, nigri, procera statura ac robusta sunt. siquidem ea parte regio tota viret, altera squalet *l*). Idemque a doctissimis Gallis ad Cordilleras montes obseruatum est. eos enim qui immediate sub

f) SANTORINI l. c.

g) BARRERE l. c.

h) MECKEL *mem. de Berl.* 1753. 1757. Pediculi aethiopicus nigri HIST. OF JAMAICA Vol. II. p. 352.

i) COEL. RHODIGINVS *lect. ant.* IX. 15. p. 439. ed. Aldi. cf. MACROBIUM *in somn. Scip.* p. 128. ed. H. Steph. αἰθροψ ex αἰθρ and ωψ.

k) v. eiusm. scalam in *mem. de Trev.* l. c. p. 1190 sq.

l) HIER, CARDANVS *de subtilit.* L. XI. T. III oper. p. 555.

sub monte versus occidentem, marique pacifico obuerſi viuunt, candidos fere Europaeorum more viderunt; cum e contrario alterius lateris accolae continuus et flagrantibus ventis expoſti vt reliqui Americani cuprei coloris ſunt etc. *m*) Vetus iam eſt VITRUVII *n*), PLINIIQUE *o*) obſeruatio boreales gentes candidas eſſe, quam et reliquorum animantium luculenta exempla egregie probant. partem enim cum plantarum flores *) tum animalia regionum borealium alba ſunt, quae in auſtralibus alijs colores ferunt; partem autem mitiorum quoque Zonarum animantia hyeme tantum candida ſiunt, vereque iterum natiuo ſuo colore induuntur. Illorum exempla praebent vulpes *p*), canes *q*), lepores *r*), iumenta *s*), corui *t*), fringilla coelebs *u*) etc. Ex his nota ſunt herminei *w*), ſciuri *x*), lepores *y*) tetrao lagopus *z*) canis corſac **) rel. Omnes perinde rubri

m) BOUGVER *voyage à Perou. Mem. de l'ac. des Sc. de Par.* 1744. p. 274.

n) Sub Septentrionibus nutriuntur gentes candidis coloribus &c. p. 104. ed. DE LAET.

o) aduerſa plaga mundi et glaciali candida cute eſſe gentes &c. T. I. p. 111. ed. HARD.

*) cf. Exc. MURRAY *prodr. ſtirp. Goett.* p. 18 ſq. Campan.

p) CRANZ *Groenl.* p. 97. (decurr. Prunella vulg. etc.)

q) ib. p. 100.

r) ib. p. 95.

s) EHRENMALM l. c. p. 342. alba id generis animalia quo magis verſus boream progrediatur, eo copioſiora occurrere.

t) IO. NIC. PECHLIN *de habitu et colore aethiopum.* Kilon. 1677. 8. p. 141 ſqq.

u) FRISCH *Gesch. der Vög.* Faſc. I.

w) LINN. *Faun. Suec.* p. 7. WAGNER h. n. Helv. p. 180. ipſe ex noſtris vicinijs ſpecimina vidi.

x) LINN. l. c. p. 13. prope Ienam quoque captos noui.

y) ib. p. 10. IETZE monogr. Lüb. 1749. 8.

z) CRANZ l. c. p. 101.

**) LINN. S. N. append.



rubri nascimur *a*) et temporis demum progressu tenelorum aethiopum cutis in nigrum, nostra in album colorem vergit, Americano autem natiuus ille manet rubor nisi coeli mutatione et vitae generis accessu sensim illi colores mutantur et quasi degenerant.

Vix obseruari meretur notissima differentia quae vnus eiusdemque regionis incolâs intercedit, quorum cutis respectu varii vitae generis maxime quoque colore variat. Operarii aut bajuli solis tempestatisque iniuriis exposita facies, tantum a delicatulae feminae genis abhorret, quantum ipse a fusco americano, hîcque abaethiope differt. Non rara adeo occurrunt anatomicis Cadauera infimae sortis hominum, quorum reticulum propius fere ad aethiopum nigredinem quam ad elegantis Europaei candorem accedit. Talem Europaeum aethiope nigriorem secavit diuus CHR. GOTTL. LVDWIG *b*); subfuscum autem reticulum a GÜNZIO *c*) plurimisque aliis *d*) saepissime obseruatum est; et Ienae me ipsum tale virile cadauer secasse memini cuius tota cutis fusca, in quibusdam partibus, scroto v. c. nigra pene erat: notum enim est alias atque alias c. h. partes prae reliquis nigriores reddi quo v. c. genitalia vtriusque sexus, mammillae areola, similesque partes pertinent, facile in fuscum colorem vergentes. In feminae pube HALLERVS reticulum adeo nigrum vidit *e*) vt ab aethiope non plurimum videretur differre; admodum fuscum de pube viri seruabat B. S. ALBINVS; et in muliebri mamma adeo vul-

- a*) Albinus l. c. p. 12. cf. CAMPER *dem. anat. parth.* I. p. 1.
b) *ep. ad HALLER. scriptar.* Vol. I. p. 393.
c) ad HIPPOCR. *de humor.* p. 140.
d) FRANC. de RIET *de tact. org.* in coll. HALLER. T. IV. p. 10. v. HALL. *physiol.* T. V. p. 18.
e) J. C. ABR. KAAV BOERH. *perspir. Hipp.* p. 21. in pudendis fuscum ita, vt negares de Europaei cute detractum esse.

vulgata res est, vt mirari fatis nequeat, quomodo fufcas Samojedarum papillas inter prodigia referre *f*), imo hanc gentem ideo pro peculiari hominum specie *g*) habere potuerint V. Cl. In aliis quoque animalibus talis reticuli diuerfitas confpicitur, luculentiffime in papionis mandrill facie cuius ideo partem aeri incidi curauimus (TAB. II. Fig. 3.). Palpebrarum superiorum, nafi radices et fuperciliorum regio est, in qua fere omnes reticuli varietates confpicere licet. niger plane nafus est, et qua fupercilia fedent, pars; quae autem verfus inferiora et exteriora fenfum fufca et ad oculorum externum cantum pallida demum fit. Neque tamen nafi nigredinem in omnibus huius fimiae quae vidi fpeciminibus aequè intenfam reperi, cum in fimis vt in homine aliisque animalibus maxima quoque reticuli coloris varietas intercedat. In binis Simiae cynomolgi fpeciminibus faciei tinctura non multo minus quam in aethiope et fufco Europaeo diuerfa erat: quae tamen differentia in toto regno animali, domesticis praefertim quadrupedibus, maxime autem in vegetabili *h*) adeo vulgaris et notiffima est vt eam vix in medium proferre liceat, fed ad hominem potius reuerti praeflet. Albos inferioris ordinis homines vitae genere duriore fufcos reddi vidimus: aequè autem certum est australium regionum homines fi tempeftatis folisque injuriis minus exponantur albidiores fieri. De Gufurattensibus *i*) Malabaribus *k*),
Cafris

f) Mem. fur les Samojedes et les Lapons. 1762. 8. p. 44.

g) Lord KAIMES l. c.

h) ante ducentos annos flaua Tulipa vnice in Europa innotuerat: quantam autem coloris varietatem ab eo tempore hortorum cultores viderunt! v. HALLER occasione variet. hum. gen. *Bibl. raisonnée* 1744.

i) IOH. SCHREYER *Oftind. Reis.* p. 121.

k) *Tranquebar. Miff. Ber.* 22 Contin. p. 896 sq. *Je weiter*
D 3 *fie*

Cafris l), Canadensibus m), Vtahittis n) rel. copiose retulerunt itinerum auctores. Sed praeter vitae genus senium quoque et coeli mutatio in aethiopibus colorem dealbare valet. Quodsi enim versus septuagesimum aetatis annum vergunt aethiopes, reticulum sensim nigredinem suam amittit ita vt filicernia demum fulua euadant o) crinesque barbaque canitie solita induantur: et si aethiopum tenelli infantes frigidioribus inferuntur climatibus multum certe de natua eorum nigredine sensim abit p), colorque eorum magis magisque in fuscum vergere incipit. Viceversa autem imo longe facilius vt

per

sie nach Norden hinauf wohnen, und je vornehmer Geschlechts sie sind, je mehr fällt auch ihre schwarze Farbe ins braunrotte und ins gelbe, — die vom Bareier Geschlecht sind insgemein sehr schwarz, denn sie lassen sich den ganzen Tag über unter der Arbeit im Schweiß und Staub von der Sonnenhitze braten. Vornehmer Leute gehn nicht so viel in die Sonne, sind also auch nicht so schwarz &c. cf. 30. Contin. p. 660.

l) MÜLLER Linn. N. S. I. p. 95.

m) moratos et qui vestimentis vtantur, tam eleganter coloratos reddi, vt facilius pro Hispanis quam pro Indis agnoscantur. LA HONTAN I. ep. 16.

n) HAWKESWORTH II. p. 187.

o) WILH. IO. MÜLLER Fetu p. 279. MICH. HEMMERSAM *Westind. Reis.* p. 38.

p) Colchi HERODOTI tempore adhuc nigri crispoque capillo p. 125. ed. GRONOV. LEO AFRICANVS P. I. S. 3. L. M. A. CALDANI Iudicis maxime competentis *instit. physilog.* PATAV. 1773. 8. p. 194. — *sutor de hac gente adhuc Veneris viuit, cuius nigredo, longo annorum intervallo (puer enim ad has oras appulit) ita sensim imminuta est, vt leni ictero laborare videatur &c.* Idemque ipse in Mulatta a patre aethiope matre autem candida prope Gotham nata obseruauit, quae primis quidem infantiae temporibus fusca satis erat; temporis autem progressu adeo a natuo colore degenerauit vt iam ceraceam saltem et flauescentem cutis retinuerit tincturam.

per se patet albi si diu torridis Zonis immorati fuerunt fusci redduntur sensimque nigredine obducuntur. Hispani sub aequatore in nouo orbe degentes, adeo in natium huius terrae colorem degenerarunt, vt maxime probabile visum fuerit Viris Cl. q) eos, nisi nuptiis cum Europaeis institutis patrium seruare habitum studeant, sed potius illarum Americae gentium vitae genus sequerentur, breui tempore in eundem plane colorem incidere quem in Americae australis natiuis miramur. Anglus per triennium saltem cum Virginis versatus, his colore adeo similis reddebatur; vt SMITHIVS r) popularis eius, lingua solum eum agnoscere poterat. Lusitanorum colonia Sec. XV. in Africam delata s) vix adhuc ab indigenis dignoscitur. Galli siue Africam siue Americam deueniant, constanter fusco illarum terrarum colore tinguntur t). Plurima huc non refero exempla Europaeorum qui in ipsa sua patria p. n. nigri facti sunt u), aut nigros pepererunt infantes w), nec aethiopi qui repente aut in quibusdam saltem corporis partibus candidi redditi sunt x) etc. cum in his omnibus vitiosi quid et morbidi subesse videatur.

Cum climate tum vitae genere mutari corporis colores vidimus. Luculentissime tamen illud in conubiis diuersae tincturae hominum accidit, vbi et remotissimi

q) MITCHEL *philos. Transact.* n. 474.

r) *hist. Virgin.* p. 116.

s) *Rech. sur les Amer.* I. p. 186.

t) *Memoir. de Trevoux* l. c. p. 1169.

u) plura exempla collegit LE CAT *concl. de la peau* p. 130 sqq.

w) COEL. RHODIG. l. c. p. 776. FROBEN. LE CAT p. 109. e regina Lud. XIV. coniuge nata nigra principissa. *Mem. de Trevoux* l. c. p. 1168. ABR. KAAV BOERH. *impet. fac.* p. 354.

x) LE CAT p. 100. celebrata FRANK Londini. *philos. Tr.* Vol. LI. P. I. p. 176 sq.

tissimi et plane contrarii colores adeo degenerant ut albi sensum in aethiopes et v. v. transire et mutari quasi possint. Peculiaribus nominibus distincti sunt eiusmodi hybridi (si hac voce uti fas est) partus; in quibus autem adeo variant itinerum auctores; et operae pretium esse duxi, quotquot horum synonymorum colligere potui, ea in descendens affinitatis gradus redigere et synoptice quasi exhibere.

1) qui ex albo et nigra aut v. v. nascitur, dicitur *Mulatta y)*, *Mollaka z)* *Melatta*, Italis *Bertinus*, *creolius* et *criolanus* *) apud Malabaros *Mestiço a)*. Ex Americano autem et Europaea natus *Mamelucka b)* et *Metif c)*.

2) Quem Europaeus cum *Mulatta* generat, vocatur *Terceron d)*, *Castiço e)*. Europaeae autem ex *Metifo* filius *Quarteron f)*. *Mulattae* inter se coeuntes *Carquos g)*; cum nigris autem *Griffos b)* generant.

3) Ter-

y) *Hist. of Jamaica* II. p. 260.

z) HEMMERSAM l. c. p. 36.

*) THOMAS HYDE ad ABR. PERIZOL *cosmograph.* p. 99. ed. OXON. 1691. 4.

a) CHRIST. LANGHANS *Ostind. Reise* p. 216. *Tranquebar. miss. Ber. Cont.* 33. p. 919. *Mestiço* Lusitan. ie, mixti generis.

b) *Hist. de l'ac. des Sc. de Par.* 1724. p. 18.

c) LABAT *Voy. aux Isles de l'Amer.* II. p. 132. *Recherch. sur les Amer.* I. p. 199. *Metifi* neogeniti a vere nigris genitalium colore distinguuntur, quae in aethiopum foetibus nigrescere iam, vulgata res est. PHIL. FERMIN *sur l'oeconomie animale* P. I. p. 180. IDEM ex nigro et Indica natos *Kabangle*, horumque denum cum albis genitos *Mulattas* vocat p. 179.

d) *Hist. of Jam.* l. c.

e) LANGHANS. *Tranqu. Ber.* l. c. *Castiço*, de boa casta, bonae stirpis.

f) DE PAVW l. c.

g) *Comment. Paris.* l. c.

3) Terceron cum Europaeo mixta *Quaterones i*), *Postigos k*) producit. Quarteron americanus autem (qui cum Tercerone nigro eiusdem gradus est) cum Europaea *Octavones l*).

4) Quateronis ex alba natus *Quinteron m*); Europaeae autem ex Octavone Americano filius, Hispanis *Puebuela n*) dicitur.

In adnepotes ergo nigredinis vestigia propagantur, ita tamen, ut et in nonnullis foetuum germina praeter regulam aliquando plus materni coloris retineant; quale ap. Cl. FERMIN *o*) exemplum extat, ubi aethiopsissa gemellos peperit, ex quibus masculus mulatta, femella autem ut ipsa mater, intense nigra erat. Certe et ex huiusmodi casibus illud euidenter probatur, quod huc vsque dictis demonstrare conati sumus; colorem, quancunque etiam causam habeat, situe bilis, situe solis aerisque et climatis potentia, aduentitium saltem et facile mutabilem esse, neque unquam eum speciei diversitatem constituere posse. Plurimum huic opinioni accedit ponderis notissimis illorum hominum exemplis, quorum reticulum ex diversis coloribus variegatum et maculosum conspicitur. Antillicum huiusmodi puerum
cura-

b) ib. p. 17. Nigros plane esse qui ex Mestico et malabaria femina nascuntur *Relat. Tranqueb.* l. c. *Sambo de Mulatta* dicuntur in *Hist. of Fam.* l. c. p. 261. horumque cum nigris genitos, nigros demum esse asseritur.

i) *Hist. of Fam.* l. c. p. 260.

k) LANGH. et *rel. Tranqu.* l. c. Postigo idem est ac ascitius v. c. Cabello postigo, coma ascititia, falsa.

l) DE PAVW l. c. p. 200.

m) *Hist. of Fam.* l. c. Plane albos esse Postigorum ex albis natos *Tranqu. Ber.* l. c. Quinteronac ex albo genitum demum album facit auct. *Hist. Jamaicae.*

n) DE PAVW l. c.

o) l. c. p. 178.

curatius descripsit Cl. LA MOTHE p); Grifoleti similiem vxorem, elegantem ceteroquin, Cayennae natam, vidit LABAT q); plura exempla collegit Cl. I. CHR. D. SCHREBER r); imo mihi ipsi simile cutis variegatae exemplum obseruare nuper accidit occasio. Doctus est amicus Medicus cuius reticulum in puniceum vergens colorem hinc inde maculis candidissimis diuersaeque magnitudinis, aequalibus cetera et nitidissimae cuti similibus, insigniter distinctum est. Ita in manus dextrae tergo quinque extabant eiusmodi albae maculae quarum quaeuis pollicem facile diametro aequabat, numerosis minoribus interspersis. Rarius quidem hoc phaenomenon in hominibus accidit, vulgatissimum autem est in animalium, quadrupedum praesertim reticulo. Arietum v. c. fauces plerumque adeo variegatae sunt, vt nigrae aethiopsis candidaeque Europaei cutis maximam similitudinem in illis videre possis. Plures hoc sine ouium greges in pastionibus suis inspexi, simulque mihi obseruasse videor, faucium plures paucioresue nigrae maculas, maiori minoriue lanae ipsorum animalium nigredini, respondere.

Sed mitto colorem, et absolutis jam generalibus totius humani corporis varietatibus ad partium singularem membrorumque diuersitatem progredior; initium facturum a capite eiusque conformatione.

Quemadmodum in vniuersum maxima embryonis et adulti sceleta intercedit differentia, ita praesertim cranii ossa in vtrisque adeo differunt, vt vix pro iisdem corporis partibus agnoscere possis. Quae enim in adul-

to

p) *Hamb. Mag.* XIX. p. 400 sqq.

q) *Voy. en Esp. et en Ital.* I. p. 176 sq.

r) *Saeygthiere* p. 15. de cute morbosa variegata ab his quae diximus exemplis probe separanda, infra dicendi locus erit.

to solidissimam thecam, et durissimum mollioris aequae ac nobilissimi visceris receptaculum constituunt, ossa; ea in embryone tenues saltem, aut latas squamas referunt, quae, ut COITERI *s*) verbis utar, mollibus tantum, latis, laxis, flaccidisque vinculis, futuris atque commissuris colligantur. Infantile ergo cranium vduum et molle lutum est, in tam varias antequam perfecte solidescat, formas fingi aptum, ut, si innumeras simul externas et aduentivas causas fictrices spectes, diuersas quoque in adultis craniorum formas mirari plane nequeas. Cum autem a longo inde tempore nonnullis gentibus singulares capitum figurae tributae sint, et in quibusdam eorum, certe artis ope peculiariter fingantur crania, e re nostra erit, ea curatius paulo contemplari et quatenus ea humani generis varietates constituere possint propius videre. Quanquam enim eas humani corporis differentias, quae soli arti debentur, infra per transfennam tantum recensere animus sit, eam tamen illius argumenti particulam quae crania attinet in praesenti absoluere satius esse duximus, cum affines nimis res commode complecti et simul pertractari possint. CLAUDIUS iam GALENUS *t*) praeter maxime naturalem et symmetricam *u*), alias quoque descripsit caluarias, in quibusdam suis partibus luculenter a vulgari structura recedentes, quas ANDR. VESALIUS *w*) et BARTH. EV-

STA-

s) de foet. hum. et inf. oss. p. 59.

t) de usu part. L. IX. p. m. 544. et de oss. v. I. PH. INGRASSIAE in h. l. Comm. Panormi. 1603. fol. p. 68. fig. 1-4.

u) huius dimensiones et definitiones v. ap. ALBR. DÜRER v. menschl. proport. Fol. P et Q ed. 1528. ELSHOLZ l. c. p. 55 sq. PETR. LAVREMBERG *pasicomps* p. 62 sq. ed. 1634.

w) de c. h. fabr. p. 21. ed. 1555.

STACHIVS x) iconibus exhibere conati sunt. Adeo autem arbitrariae imo monstrosae apparent hae craniorum formae, ut parum aut omnino nihil nobis in praesenti prodesse possint, et ad morbidas potius ossium constitutiones quam ad naturales capitum varietates pertinere videantur. Nos ipsam naturam sequamur capitique in variis gentibus varias figuras secundum quatuor, quas constituimus generis humani varietates, recensebimus. Ut ab ipsa Germania ordiamur, VESALIVS y) huius incolas compresso plerumque occipitio et lato capite spectari, dixit; caussamque addidit, quod pueri in cunis dorso semper incumbant, ac manibus fere, citra fasciarum usum cuniarum lateribus utrinque alligentur. Idem in Styriae ac Carinthiae coemiteriis mire differentes vidit caluarias, quae multiplices in figura, naturae lusus proponebant *). Ham-burgenses, sui temporis, feminas, macrocephalas LAVREMBERGIVS z) facit, quae ipsae, ligationibus et superfluitiosa cura, a teneris, capita in longum assuefaciant. Belgis oblongiora a) caeteris propemodum tribuuntur crania, quod matres suos puerulos fasciis inuolutos, in latere et temporibus potissimum dormire sinant b); quibus tamen Cl. de FISCHER c) Bataui capitis descriptio parum

x) tab. XLVI f. 10. 15. 17. minus monstrosae Vesalianis et Ingrassiae iconibus. pessimae omnium in MATTH. MERIANI *viv. ic. part. c. b.* ad C. BAVHINI *tb. anat. L. III. t. I.*

y) l. c. p. 23. et in PVT. apol. exam. (GABR. CVNEVS) p. 838. operum. Mediam Germanorum caluariae figuram facit inter oblongam Belgarum et rotundam Turcarum Cl. INSELDT *de luf. nat. LB. 1772. p. 20.*

*) *observ. Fallop. exam. p. 768 ed. B. S. ALBINI.*

z) l. c. p. 63.

a) INSELDT l. c.

b) VESALIVS l. c.

c) l. c. p. 24 i^q. tab. II.

parum respondet, qui in eo ossa caluariae a lateribus circum circa minus depressa, et in latera aequabili fere facto arcu tendentia, laudat. Anglorum, Hispanorum et Gallorum capita absque vlla peculiaris structurae nota recenset B. S. ALBINVS d), eiusmodi varietatum ceteroquin acutus obseruator. Alpium quae Stiriam spectant, accolarum caluarias singularis figurae esse VESALIO retulerat CHRISTOPH. PELVG. Genuensium et magis adhuc Graecorum et Turcarum capita, globi fere imaginem exprimere, idque obstetricum, nonnunquam magna matrum sollicitudine, opem ferentium cura, idem VESALIUS auctor est e).

De Scytharum craniis memoratu dignissimus apud HIPPOCRATEM f) extat locus, quo artem vetustissimis temporibus in fingendis eorum capitibus adhibitam, demum in ipsam naturam adeo quasi degenerasse, docet, vt suo aevo vinculis et manu pressionibus in hunc finem non amplius opus fuerit, cum sponte sua in longitudinem adoleuerint caluariae. Quae certe res et in aliis humani generis varietatibus, forma praesertim et colore, eorumque variis causis, climate &c. respici debet. quae temporis successu hereditariae et firmiores fieri potuerunt etiamsi aduentitiis causis primam originem debuerunt. Borealis terrae nostrae gentibus planiores plerum-

d) *ind. leg. Rav. p. 2 sq.*

e) l. c. Ego vero non video quomodo Cl. WINKELMANN *Gesch. der Kunst des Alterth.* T. I. p. 24. hoc VESALIO loco ad climatis et coeli felicitioris potentiam demonstrandam vti potuerit, cum Bruxellensis anatomicus id arti vnice tribuat. Praeterea autem illa Turcarum crania quae in Museo Regio seruantur multo iniquius ornata et minus elegantis formae sunt, quam vulgaria popularium nostrorum capita; eoque minus illarum speciem ornare debuisset Vir suae artis peritissimus.

f) *de aer. aqu. et loc. 35.*

plerumque tribuuntur facies *g*). Plerosque Lappones Lulenses facie superne lata, infra continuo attenuata, malis collapsis, desinente in mentum longum acuminato *b*) obtusum a plerisque Suecorum distingui, solus, quod noui, EBERH. ROSEN *i*) scripsit; qui et omnes fere mulieres magis adtenuatam faciem habere, addit. Vt et ex Asia quoque primae nostrae varietatis Specimen demus, Calmucci exemplo sint. Horum vnus caluariam curatissime delineatam exhibuit, eamque horridam et ad quadratam prope speciem accedentem, imo multis modis barbariam ipsam testantem, dixit I. B. DE FISCHER *k*). At enim vero vel vnico hocce exemplo euincitur quam iniuste ab vno alteroue vnus gentis cranio ad totius populi conformationem concludatur. Eisdem enim Calmuckos Cl. PALLAS *l*) vt symmetricae et elegantis imo rotundae faciei homines describit, adeo vt et eorum puellis in cultiore Europa amatores promittat. Neque dictae caluariae respondent binae curatissime depictae illius Calmucki, pueri vndecim annorum, qui cum Darmstadiensis comitatu nuper ex Russia venerat, imagines, quas Carolsruha missas accepi, ~~has~~ bonae formae, frontis et superciliorum altorum adolescentem referunt, cuius facies vel in eo cum PALLASII descriptione conuenit et a dicto cranio abhorret, quod os cum oculis ab inuicem remotioribus triangulum fere aequilaterum constituat, quod et ipsum rotundius caput, non quadratum, reddit. Ex
Asia

g) GOLDSMITH l. c. p. 214.

b) maxillae angustae quoque capiti osseo feminae Malabaricae. *Leg. Rav.* p. 3.

i) *de medic. Lapon. Lulens.* Lond. Gothor. 1751. recuf. in HALL. *coll. disp. pract.* IV.

k) l. c. p. 24 sq. tab. I. quadratum Calm. caput quoque dicitur INSFELET l. c.

l) *Reis.* I. p. 307. 311.

Asia orientali simulque maxime boreali per archipelagum Anadirskium in Americam septentrionalem transgredimur e cuius gentibus vna ipsum nomen a capitis singulari forma retulit *m*). Aut grauius fallor aut est huiusmodi cranium quod Cl. WINSLOW *n*) descripsit, acrique insculptum exhibuit, quodque protracto nimis occipitio, fronte planiuscula, orbitalium figura aliisque id genus a vulgari structura aberrationibus caninae calvariae aliqualem similitudinem prae se ferre videtur. Nimis incognita adhuc est illarum terrarum populorumque historia, quam vt causa eius singularis conformationis addi potuisset: quaecumque autem fuerit, arti ea aut vitae generi eo magis tribuenda esse videtur cum et in Europaeorum capitibus similis structura hinc inde obseruetur. Ipse cranium, vetustum satis, praeterita aestate e sepulchro urbis erutum, coram habeo, quod in his quae dixi *o*), plurimisque reliquis sui partibus Americano illi vt ouum ovo simile est.

Groenlandos demum et terrae Labrador incolas quod attinet, illi a Cl. CRANZIO *p*) hi ab HENR. ELLIS *q*) macrocephali

m) *Têtes-plates* s. *plats côtes de chiens*. DE VAUGONDY l. c. p. 27. lat. 65°. long. 275°. ENGEL *tab. Am. boreal.*

n) *mem. de l'ac. des Sc. de Par.* 1722. p. 323 sq. tab. 16. repertum dicitur in Inf. Hond-Eyland lat. 78°. long. 310°. et quod excurr.

o) a nasi ostium apice ad extremam ossis occipitis gibbam partem sex poll. Par. decimal. et quod excurrit, ab apophyibus autem condyloideis foraminis magni ad summum verticem quatuor tantum diametro explet, imo foramen magnum magis adhuc versus anteriora locatum, occipitque adeo longius est et verticis ossa acutiore angulo versus cranii basin retrorsum descendunt quam in WINSLOWII exemplo; ideoque in eo simile satis est cranio sceleti COWPERIANI ad calc. *myot. reform.* fig. XVIII.

p) *Hist. v. Groenl.* p. 179.

q) *Voy. to Hudsons-Bay* p. 132.

cephali et planae faciei dicti sunt. Vereor autem ne hae veracissimorum Virorum relationes a multis male intelligantur qui has gentes male exinde formatas monstrosaeque quasi figurae putare *r*) videntur. At enim vero de Groenlandis ipse CRANZIVS addit plures inter eos reperiri oblongae faciei qui difficilius ab Europaeis dignoscerentur *); circa Esquimaux autem aliter sentire iubent accuratissimae trium Labradoricorum figurae, quas, ad exempla a Fratr. Hernhucicis ibi degentibus missa, a magno artifice IOH. SWERTNER summo studio vivis coloribus depictas nuper accepi. Mas est; duaeque feminae pro illius gentis more ocreis amplissimis et ad coxas fere pertingentibus indutae quarum altera infantem in dextra sua caliga gestat *s*); omnes autem symmetricam satis et proportionalem formam prae se ferunt. Mari facies planior, genae rotundae, nasusque parum prominens neutiquam tamen sinus, corpus quadratum, caputque maius est, ita vt sextam totius suae longitudinis partem expleat; feminae autem proceriores vltra septem capita longitudine sua aequant *t*), et si colorem in fuscum vergentem *u*) demas, elegantis ceteroquin figurae sunt.

Sed in Asiam reuertamur, alteramque nostrarum varietatum trans-Gangetanam cum Insularis &c. videamus, quae statim ad Gangetem Aracanos, frontem neogeneratorum plumbea lamina complanantes *w*), exhibet.

r) HENR. HOME l. c. BUFFON T. III. p. 485 sq.

*) quod satis confirmant Groenlandorum ad viuum factae effigies ap. ADAM. OLEARIUM *Gottorf. Kunstk. tab. III. F. 1-3.*

s) CRANZ *Fortsetz.* p. 310. ELLIS p. 136.

t) medium tenent inter ALE. DÜRERI tab. AI et BI.

u) qui vitae generi debetur. CR. *Fortf.* l. c. collato cum *Hist.* p. 178.

w) BYFF. l. c. p. 395.

hibet. Ab his ad borealem huius varietatis terminum Amur (Sahalien vla) fl. adscendentibus, Chineses occurrunt, inter omnes ni fallor huius orbis incolas, minime omnium corporis sui naturali conformatione, contenti, numerosis artibus id contorquentes, prementes, adeoque in pluribus sui partibus a plerisque ceteris hominibus abhorrentes. Oualia fere eorum capita, facies planae, oculi angusti, versus canthos externos protracti, nasi parui, et quae sunt huius generis reliqua ex copiosis ipsorum Chinesium picturis, signisque murrhinis et e sinecite scalptis adeo nota sunt, ut vix observari negeant. Perfecte tales erant illi Chineses quos Exc. BÜTTNERVS Londini vidit, et botanices studiosissimus WHANG AT TONG (i. e. flauus ex oriente) quocum Exc. LICHTENBERG nuper ibidem loci versatus est. Attamen haec caput fingendi artificia magis ad molles faciei partes, quam ad ossium compagem pertinere videntur, cum Cl. DAVBENTON x) plura Chinesium, Tattarorumque recenset crania, eaque nullo modo a vulgaribus Europaeorum caluariis differre dicat. Reliquae huius varietatis gentes in totum spectatae iis respondent characteribus quos supra de ipsis proposuimus. Nouo Hollandi tamen ita ad tertiam varietatem transitum faciunt, ut a Novozeelandis per Vtahittenses ad quartam demum sensim progredi deprehendimus. Quorum iam mentionem feci Ins. Mallicolo y) incolae maxime capitis singulari forma a vicinis abhorrent quae proxime ad Simiarum figuram eos accedere nuperi peregrini

x) *Descr. du Ceb. du Roi.* Vol. XIV. n. MCCCXXXIX sqq.

y) sita est cum *Tanna* et *uoua Caledonia* Ins. 15^o. lat. austr. totidemque fere grad. ab orientali Nouae Hollandiae litore distat.

reginatores retulerunt 2). Reliquorum maris pacifici populorum crania singulare quid prae se ferre non video, quare ad tertiam generis humani varietatem Africae sc. gentes progredimur, circa quas autem breuem esse licet, cum nullius fere momenti sint quae circa harum caluarias notare licuit. Quae studiosius contemplatus sum Mumiaram crania, rotundioris et sphaericae fere, ast elegantis et symmetricae formae erant. Aethiopsis ex regione australi Africae caput studiose descripsit quem supra iam citauimus IO. BENI. de FISCHERA. A regione superiori elatius, subito attenuatum, ab anteriori

- 2) Gratum fore lectoribus speramus si breuem horum hominum descriptionem apponimus, quam ex Cl. FORSTERI jun. relatione depromptam, Exc. LICHTENBERG nobiscum communicauit. Praeter omnem nostram expectationem, inquit, incolae in totum ab omnibus ceteris gentibus, quas adhuc in oceano australi uideramus, differentes reperiēbamus. Statura parua sunt, raro 5 ped. cum 4. pollicibus excedente. Artus eorum graciles sunt maleque formati, colore ex nigro fusco, quem cum in facie, tum in magna reliqui corporis parte, nigro pigmento magis adhuc intensum reddunt. Caput eorum singularis structurae est, cum a nasi radice retro magis depressum sit quam in aliis hominibus, tantamque cum simiarum capite similitudinem prae se ferat, ut uno ore omnes admirationem nostram super ea testaremur. Nasus uero labiaque eorum non magis deformes quam in ceteris oceani australis gentibus, existunt. Capillitium nigrum, crispum et lanuginosum, barbam autem densam et bene crinitam, nimis tamen lanuginosam habent. Fune tam arte cingunt ventrem, ut hic fere in duas partes diuisus appareat. Nullo cetera regimine quod uideremus utebantur, uicā excepta machina (uirilī membri operculo) quae tamen ut illud tegetet quod pleuraeque gentes occultare student, tantum aberat, ut magis adhuc illud conspicuum redderet.
- (a) l. c. tab. III. p. 24 et 26. anne idem est leg. Rav. n. XIII. Triangularem capitis figuram appetunt Aethiopes, INSELDT l. c.

teriori ad medium ossis frontis et supra oculos acuminatum et sub illis longe exprorectum, a posteriori alte globosum, itaque toto suo ambitu triangularem fere formam referre, dixit. Neque tamen haec satis firma esse cum aethiopes quos videre et curatius contemplari mihi contigit, tum aethiopsis cranium apud PETR. PAAW, cuius iam meminimus, demonstrant: hoc enim, si occiput maius et orbitas angustiores excipias, parum cum FISCHERI descriptione et accuratissima ceteroquin tabula similitudinis retinebit. Quarta adhuc refertur gen. hum. varietas Americae reliquae, praeter eam quam supra iam vidimus eius partem. De totius huius orbis nostri quadrae incolis idem dictum est *b*) quod supra de Chinesibus monuimus, maximum illis esse studium corporis sui naturalem formam in aliam diffingendi et artis ope singulariter formandi. Id praesertim de capite valet quod miris modis eos comprimere, copiosa extant peregrinantium testimonia; quanquam accurata eiusmodi craniorum examina desint, nec satis constet in quibus praesertim caluariae partibus plurimum mutetur. Prouinciae portus veteris incolarum capita quadrata et occipitio carentia dixit HIERON. CARDANVS *c*). Caraibae caput osseum, exhibuit Clarissim. HVNAULD *d*), quod tamen aut negligenter aeri incisum, aut adeo deforme est, vt inter monstrosas fabricas referre malle, quam vt totius gentis eam esse ossium conformationem credere possim. Ossa nasi enormia, foraminula neruis et arteriis exitum praebentia

b) *Recherch. philos. sur les Amer.* I. p. 146.

c) *de rer. variet.* L. VIII. c. XLIII. p. 162. T. III. oper. Cap. Maragon Brasil.

d) *Mem. de l'ac. des Sc. de Paris* 1740. p. 373. tab. 16. fig. 1.

tia eiusdem cum margine meatus auditorii externi magnitudinis, Zygoma angulosum et lobatum, maxilla superior ad dentium alveolos alte incisa et undulata, et quae sunt huius generis alia, obiter tantum hanc iconem confectam esse, suspicionem excitant. Ex America demum septentrionali Canadensium vnus gentis globosa e) alterius plana f) capita descripsit CHARLEVOIX.

Haec de craniorum figura sufficiant. Ex dictis satis superque satis patere confido, omnem fere capitis formae in diuersis populis differentiam, vnice fere vitae generi et arti tribuendam esse: quanquam Hippocraticum, quod diximus, effatum, de arte temporis progressu in alteram quasi naturam degenerante, cum in hac tum in reliquis omnibus generis humani varietatibus quodammodo certe valere posse, lubens concedo.

Vastus aequae ac amoenissimus pateret campus, physiognomiae et peculiarium totius faciei in diuersis gentibus lineamentorum, quae in multis certe firmae sunt, et climatis, vitae generis &c. adeo fidi indices sunt, vt et quandoque sub alieno coelo imo post plures generationes agnosci adhuc possint. At enim vero illinc exspatiari praeter alia praesertim fidarum satis et curatissime delineatarum imaginum defectus prohibent. Vehementer quidem in id incubui, vt mihi remotiorum praesertim et minus adhuc cognitarum gentium ad vitam factas picturas compararem; pauca tamen ea sunt quae adhuc nancisci licuit, et ex itinerum auctoribus non multi sunt, quorum iconibus, quod nempe ipsas populorum imagines spectat, fidere possis. Quod si enim fratrum DE BRÛY vasta opera, CORNELII LE BRÛN itinerum priores editiones, et SYDNEII PARKINSON diarium

e) *Hist. de la nouv. France.* III. p. 187. 324. Algonquins. Têtes de Boule.

f) *ib.* p. 323. Têtes plates. vtrumque artis opus.

rium excipias, praeter hinc inde in variis libris sparsas icones genuinas, vix alibi plurium nationum fideles picturas reperies. Pauca interim proferre exempla sufficiat, quorum notissimum omnium et fallere nescium praebet Israelitarum gens, vel folis oculis, orientem spirantibus, vbiuis facillime agnoscenda. Vallones, etiam per plurimos annos inter Suecos versati fuerint constanter tamen faciei lineamenta, sibi propria, servant, quibus primo intuitu ab indigenis distingui possunt *g*). Heluotorum serenus et ingenuus vultus, hilaris Sabaudorum puerorum, virilis et serius Turcarum *h*), simplex et incallidus gentium maxime borealium *i*), facile, etiam a parum physiognomice doctis, dignosci poterit. Difficilior paulo res est in quibusdam Europae australis et maxime occidentalis populis, quos quaecumque causa fuerit in iuuentute hilares et sanguineos, virili autem accedente aetate morosiores et ad melancholicum temperamentum procliuiores esse, obseruarunt Viri Summi *k*). In ceteris nostris variatibus longe adhuc constantiora sunt faciei lineamenta. Vt enim Chineses taceam, quae tota capita sibi adeo deformia reddere diximus vt in his, quid naturae, quid arti

g) v. Cl. CLAS ALSTRÖMER *om den fin-ulliga får-afveln*. Stockh. 1770. 8. p. 76. elegantissimus et obseruationum optimarum ad vniuersam histor. anim. plenissimus liber.

h) RUSSEL *Aleppo*. NIEBVHR *Reis. &c.*

i) SAMOJED. LE BRVN *Voy. Amst.* 1718 f. n. 7 et 8 et p. 9. Tattari Sibir. ib. p. 104. Ostiaki p. 112. Groenlandi ap. OLEAK. l. c. Esquimaux in pictura nostra prope accedunt ad Samojed. LE BRVN n. 7 et 8.

k) BOERHAAVE *prael. in propr. inst.* §. 879. *Itali, Lustiani, Hispani ad annum aetatis decimum octauum viuidi et ludibundi sunt: post trigessimum annum tristes omnes, morosi, melancholici et haemorrhoidarii fiunt.*

arti tribuendum sit vix dicere audeam, maris tamen pacifici incolae evidentia fatis firmae physiognomiae exempla praebent. Trucem v. c. et esferatum Nouo-Hollandorum et Nouo-Zeelandorum vultum quiuus ex absolutissimis PARRINSONII 1) tabulis agnosceret, cum Vtahittenses e contrario in totum spectati, mitioris longe indolis esse videantur, quam et pleraeque eorum imagines m) apud eundem egregium virum testantur n).

Eti omnes fere Africae populi firmis fatis et peculiaribus faciei lineamentis distinguantur, veteres tamen Aegyptii et australioris Africae gentes singulari sua physiognomia et a reliquis afris et a ceteris hominibus multum adhuc differunt. Veterum Aegyptiorum antiquae artis monumenta a Memnonis statua ad siglina sigilla in mumiis reperiunda, et ad imagines vsque e sycomoro in sarcophagis exscalpta &c. sibi simillimas et singulares plane imagines exhibent. Facies enim eorum longior, neutiquam tamen macilenta, nasus procerior, versus alas autem latior, et in acutiorem pirulam (*Σφαρις* RVF. et IVL. POLL.) desinens, os demum paruum labiisque tumentibus cinctum certissima et fallere nescia Aegyptiaci capitis signa praebent. Aethiopum autem facies adeo notae sunt, vt super his plura monere superuacuum foret. Nasum eorum sinuum a quibusdam

1) t. XVII sq. XXIII. sq. XXVIII. &c.

m) t. VIII. &c.

n) Facies eorum a latere spectatae ob distincte prominentem nasum, labia, mentum &c. longissime a Chinesium plano et aequabili vultu abhorrent. In ipsis vtriusque gentis hominibus coram id obseruare licuit Exc. LICHTENBERG, qui Chinesem, cuius iam meminimus, et Vtahittensem O-MAI (quem vulgo, ast falso, trisyllabe O-mai-a dicunt) Londini norat, diuersissimasque eorum facies saepe miratus est.

dam o) arti tributum, nuperorum plurimi, iique auto-
ptae, naturae vindicarunt p), quibus etiam bini aethio-
pum fetus in Museo Regio asseruati, R V Y S C H I I q)
SEBAEQUE r) iconibus simillimi, egregie respondent.
Quanquam enim omnes fere humani embryones fini
sint, aethiopici tamen de quibus loquimur adeo repa-
ndos nasus et interfinia (vt ISIDORI voce vtat) habent,
vt vel ex iis solis, etiamsi tumida labra negligerentur,
quisque gentem eam agnoscat.

Paucae adhuc corporis humani varietates praeter
eas quae soli arti debentur recensendae restant; in pe-
culiari membrorum partiumque formatione versantes.
Pili quidem cum colore tum forma apud plerosque ho-
mines magnopere variant, in nonnullis tamen genti-
bus constantiorem habitum seruant. Et quidem vt in
vniuersum candidos colores magis sub septentrionibus,
fuscis sub austro gigni, dictum est; ita et capilli nigri
torridis, albi glacialibus plagis familiares esse vide-
ntur s). Prae aliis tamen Aethiopum crinis intensa
nigredine et singulari crispitudine conspicuus est; quae
tamen non minus ac cutis eorum color minime ipsis
connata sunt, sed temporis progressu, et solis, vt vide-
tur, ardore t) contrahuntur. Fetus enim Aethiopes,
quos diximus, leniter fuscis, et rectis capillis teguntur,
qui

o) HEMMERSAM p. 37.

p) Iam MÜLLER *Fetu* p. 31.

q) *Thef. anat.* III. t. 2. fronte magis quam in aliis feti-
bus hirta, qualem et unum Musei Regii specimen prae
se fert.

r) *Thef.* T. I. tab. CXI. f. 2.

s) AVICENNA *canon.* L. I. *Fen* I. v. HALLER *el. physiol.*
T. V. p. 36 sq.

t) COEL. RHODIGIN. l. c. p. 440 ed. Ald. *nam arefactus*
capillus reflectitur atque incuruatur.

qui vix ab Europaei embryonis lanugine differunt: ita ut cutis pilorumque tincturam simul lentim mutari probabile sit. Senum enim aethiopum cutem pallefcere, crinesque simul canescere, iam monuimus; et in aliis quoque hominibus obscenas partes ut fusca magis cute, ita et crispo pilo tegi, nota res est. Dati autem quoque Aethiopes nigro quamuis, recto tamen capillo, in nupero opere docuit D. ANTONIVS DE VLLOA *u*). Ipsam demum Aethiopici pili structuram eandem ac ceterorum hominum, bulbumque perinde candidum esse alii docuerunt, ipseque saepius obseruauit.

Pedes aethiopum non vno modo male formatos esse multi auctores sunt. *Moreti* Virgiliani auctor plura eorum vitia sequentibus recenset *x*):

Cruribus exilis, spatiosa prodiga planta,
Continuis rimis calcanea scissa rigeabant.

quibus *HIER. MERCVRIALIS* respondet, qui pedum scissuras Aethiopiae endemias dicit *y*). Alius memoratu dignus apud *PETRONIVM* *z*) extat locus, quem de seruis ex Aethiopia agere, similibus iis quos *Negros* appellamus, *Ill. HEYNE* monuit *a*). Aegyptios aethiopesque blaefis pedibus dixit *COEL. RHODIGINVS* *b*) &c. quae tamen omnia minime totis gentibus communia esse videntur, cum iam *ALBERTVS DÜRER* *c*), postquam

u) *Noticias Americanas*. Madrid. 1772. 4. Entretenim. XVII. p. 305 sq.

x) v. 35 sq.

y) *de decorat*. p. 103.

z) c. 102. *age, numquid et labra possumus tumore reterrimo implere? numquid et crines calamistro conuerttere? numquid et frontes cicarvicibus scindere? numquid et cura in orbem pandere? numquid et talos ad terram deducere? numquid barbam peregrina ratione figurare?*

a) ad *Moreti* l. c.

b) l. c. ed. Ald.

c) l. c. Fol. X. iij.

quam haec aethiopum pedum vitia recensuit, plures se vidisse optime ac symmetrice formatos addat; neque mihi ipsi in aethiopibus mihi visis, tale quid observare licuerit.

Mammæ aethiopicarum *d*), aliarumque *e*) australium feminarum, pendulas, vitæ genere et lactandi modo contrahi, vix adhuc testibus eget.

Iis humani corporis mutationibus quæ vitæ genere accidunt, eas quoque accensere licet, quæ linguarum differentiae ortum debent, quæque in ipsis interdum loquelæ organis reperiuntur. Caloris enim frigidisue potentiae eam discrepantiam cum Cl. IOANNE SENEBIER *f*) tribuere facilis vicinarum sibi linguarum comparatio et synopsis prohibet. Num quis enim climati tribuere auderet, quod Ephraimitæ *Sibolet* pro *Schibolet* dixerint, chinensis literas *R* et *D*, Hispani *M* finale, aut Groenlandi Kamtschadalorum *Tsch*, *Ks* &c. pronunciare nequeant? Sed prolixiorum super ea esse, immensi in hoc genere labores Exc. BÜTTNERI vetant qui incredibili studio quicquid ad id argumentum spectat, collegit, propediemque prelo tradet.

Ad ea transeo quæ, præter capitis formationem adhuc in reliquis corporis partibus apud varias gentes artis ope mutari solent; primo de mutilatis dicturus, ubi membra et partes corporis rescinduntur, euelluntur &c. Vetusissimam ex his circumcisionem esse, cum *Sacrae Litteræ*, tum HERODOTI *g*) de Colchis, Aegyptiis et Aethiopicis narrationes, et late patens eius ritus

d) FERMIN *oecon. anim.* p. 117.

e) Hottentottæ KOLBE *Vorgeb. d. g. H.* p. 474. Inf. Horn incolæ LE MAIRE et SCHOVTEN in DALRYMPLE'S *Collect.*

T. II. p. 58.

f) *L'art d'observer.* Gen. 1775. 8. T. II. p. 227 fq.

g) p. 102, 125 sq. ed. GRON.

ritus imperium *h*) testantur. Neque enim ad potiorrem tantum, sed apud plures orientis populos ad sequiorem quoque sexum pertinet, cui eadem pudendi particula quae virilis membri praeputio respondet *i*), praescinditur; cuius ceremoniae copiosa ex antiquis nouisque auctoribus testimonia et historias collegerunt MART. SCHVRIGIVS *k*) et THEOD. TRONCHIN *l*). Nobis in praesenti sufficit, lectoribus exhibere iconem (TAB. II. Fig. 4.) genitalium puellae circumcisae XVIII annorum, quam benevolentiae Exc. NIEBVHR debemus, qui et publici eam iuris facere nobis benigne concessit. Erat enim inter quaestiones, celebri societati Arabiam peregrinanti, propositas, vna, circumcisionem vtriusque sexus spectans *m*), cui, vt ceteris fere omnibus, egregie satisfecit, qui vnicus ab expeditione superstes rediit V. Cl. *n*) adeo vt et ipsam eam de qua loquimur iconem reportaret, quam ad viuum fecerat magnus artifex G. W. BAVRENFELD. Ipsum in ea clitoridis corpus, nudum et praeputio suo orbem, e labiorum superiore commissura, sub pube abrasa pendens, conspicitur, cui vrethrae, vaginaeque vteri orificia subiacent; quae si fortassis non adeo exquisita videren-

h) Vtahittenses. Angolae Negri, HVGHEs *Barbad*. p. 14.
i) ita et P. BELLON. *obs.* L. III. c. 28. etsi eam particulam graecis *Hymenaea*, latinis *Alae* dici, confuse addat, neque tamen ipsis alis (ἄρημοι, πτερυγιάται) parci THEVENOT. auctor est: *Voy.* L. II. c. 74. Saepe autem harum partium graecae voces inter se confunduntur; quarum genuinas explicationes v. in HENR. STEPHANI *dition. med.* p. 536 et 599. et IOACH. CAMERARII *comment. vtriusque linguae* p. 359.

k) *muliebr.* p. 116 sq. 142 sq. *parthenol.* p. 379 sq.

l) *diff. de clitoride* p. m. 75 sqq.

m) Exc. MICHAELIS *Frag.* p. 155 sq.

n) *Beschr. v. Arab.* p. 77 sqq.

derentur quibusdam, pictoris festinatio facile excusabit o).

Eunuchi non tam ad argumentum nostrum spectant, quam monorchides, quibus in infantia alter testis excinditur. Praeprimis hic mos apud Hottentotos inualuit, qui octauo plerumque, imo, si KOLBIO p) fides, quandoque decimo octauo demum aetatis anno, monorchides redduntur. Velocios eos currendo fieri putant; fertilitati autem simul noceri peregrinatores monent q). Similem testis iacturam Heluetici rustici non raro patiuntur, cum qua circumforanei antiquo more hernias curare solent r).

Ad mutilata demum pilos refero, a nonnullis gentibus in diuersis corporis partibus eradicari solitos. Ita Buratti barbam saltem submentalem seruant, reliquam euellunt s): Turcae omnes, praeter capillos barbamque, reliqui corporis pilos, variis vnguentis, delent t): Vtahittenses crines subaxillares eradicant u): et Americae plerique populi barbam extirpant, quae res in vetus illud commentum w) abiit, americanos sua natura imberbes esse. Sed refutatione vix egit haecce fabella: de Dariensibus expresse dixit LIONEL WAFER x) barbam ipsis fore, nisi eam euellerent; et masculo illi
Esqui-

o) ib. p. 80. *Herr B. hat es nach der Natur aber mit zitternder Hand gezeichnet.*

p) p. 147.

q) IO. SCHREYER p. 34.

r) V. HALLER *adu. BVFF. operum minor.* T. III. p. 183.

s) LE BRVN *Voy.* p. 120. *Memoir. sur les Samojedes &c.* p. 39 sq.

t) LEONH. RAVWOLF *Raifs* p. 31 sq. *BVFF.* T. III. p. 438 sq.

u) HAWKESWORTH T. II. p. 183.

w) denuo repetitum in *Recherch. sur les Americains* T. I. p. 37. *Quest. sur l'Encycl.* T. VII. p. 98.

x) *Phm. of Amer.* p. 106.

Esquimaux in pictura nostra barbula in mento (*παιππος*) remanfit, reliqua facie glabrata. *)

Dentium exacutionem artificiosam *y*), aliasque tam parvi momenti mutilationes, omitto.

Ad deformationes partium praecipuis auriculas pendulas et enormes refero, a longo inde tempore apud varias gentes amatas, adeo vt antiquae de Scythicis in Ponto populis fabulae ansam praebuerit, tam magnas ferentibus auriculas, vt tota ipsorum corpora iis contegi queant *z*). De Malabaribus *a*), Beynaris, Moluccarum *b*) et Mallicolae *c*) incolis certe comperit habemus, variis eos artibus auriculas praegrandes et vere monstrosas reddere. Mire laciniatas, australis hominis pictura apud CORN. LE BRUN exhibet *d*).

Virilis membri praeputium studiosè prolongare nouo Zelandos, nuperae docuerunt Anglorum de terris australibus relationes. Chinesium enormes ungues noti sunt **).

Puellas curatura iunceas reddere, politissimum gentium antiquus mos *e*) est, quas autem ideo cum Perill. LINNAEO *f*) inter monstra referre, vrbauitas et reuerentia vetat.

Pigmentorum et varii generis fuci vsus, ipsas quidem membrorum formas non mutat, adeo constans tamen

*) Gens Esquimant sic barbata. CHARLEVOIX III. p. 179.
Terrae del Fuego incola barbatus, PARKINSON T. I. ex omnibus ergo Americae Zonis.

y) Aethiop. HEMMERSAM p. 37.

z) PLIN. IV. 13. VII. 2. POMPON. MELA L. III. de Hisp. et Septentr. insulis.

a) SCHREYER p. 117.

b) MAXIMIL. TRANSYLV. ap. ZAHN Spec. T. III. p. 69.

c) arundine ipsas perforant.

d) p. 197.

***) OL. TOREE p. 69.

e) Chaerea ap. TERENTIUM Eun. II. 3. 21.

f) S. N. XII. I. p. 29.

tamen est in quibusdam gentibus, ut eum plane intactum relinquere nefas foret. Alii quidem varia pigmenta cuti saltem illinunt, alii autem eandem acu prius pungunt, tumque demum colores infricant, tenacissime tunc inhaerentes. Uterque ritus apud remotissimas et maxime diuersas gentes inualuit. Pingunt se v. c. Kanagytae *g*), Californii *h*), Turcae *i*), Insularum St. Crux *k*), et Mallicolo, Nonae Hollandiae *l*), Capit. Viridis *m*) &c. incolae *n*). Acu autem in ipsa cute lineas ducere (*tatowiren*) nouimus Tungusae *o*), Tschuktchos ***), Turcae *p*), Esquim. *q*), Novo Zeelandos *r*), Utahitenses *s*), multasque Americae reliquae gentes *t*).

Et haec fere sunt quae super corporis humani eiusque membrorum varietatibus aut climate, aut vitae genere, aut diuersis connubiis, aut demum arte effectis, enarranda habui. Facile quisque videt argumentum nostrum circa totarum gentium varietates versari, neque

g) in Ins. Kad-jak archipelagi Olutorii STAEHLIN l. c. p. 32.

h) BEGERT p. 109.

i) RAWOLF, RUSSEL, NIEVHR in utroque opere.

k) intensa nigredine ALVARO MENDANA DE NEYRA's ap. DALRYMPLE Vol. I. p. 78.

l) PARKINSON Tab. XXVII. abdomen et crura zonis candidis distincta.

m) caeruleo v. d. GRÖBEN p. 19 sqq.

n) de Picis vet. v. Cl. MARTINI ad BVFF. *allg. N. G. VI.* p. 258 sqq.

o) *La Russie ouverte* &c. Petersb. 1774. fol. Fasc. I. tab. 5. ic. color. LE BRUN p. 118. IO. G. GMELIN *Reis. I.* p. 77.

***) KRASCHENINIKOF *Kamtschatka* P. II. p. 152.

p) NIEVHR *Reis. I.* tab. LIX. arabissa ex Tehâma.

q) Feminae in tabula nostra, duplici punctorum serie in arcu frontali, simplici sub labio infer. pictae sunt.

r) PARKINSON Tab. XVI. XXI. XXIII. *s*) id. Tab. VII.

t) prolixè IO. DE LAET *adu. HVG. GRO T. de orig. gent. Americ.* Amst. 1643. 8. p. 204 sqq. Canadens. in *Mus-Kirch.* ed. BATTARRAE Rom. 1773. fol. P. I. Tab. I, II. ic. color. In Terra del Fuego PARKINS. Tab. I.

que eas ad rem nostram pertinere quae vni alteriue indiuiduo fortuito acciderunt; ideoque infelices illos infantes hinc illinc inter feras repertos, summo iure hic loci omitti: eo magis cum iam Cl. Virorum industria quicquid de iis exemplis innotuit studiose collegerit et ex professo pertractauerit u). Pars eorum potior et nobilissima, ratio sc. inculta manet, dura autem necessitas humanam eorum naturam adeo inuertit, vt haec brutis simillima anthropomorpha, si quos alios, ad LINNAEANOS homines monstrosos referrem.

Morbi quidem, quibus corpus humanum affligi solet, multo minus quam ferus horum infantum status, argumenti nostri esse videntur: et tamen inuiti quavis, pathologiam hic loci tangere, nuperorum quorundam Cl. Virorum lapsu cogimur, qui morbosos de quibus iam nobis sermo erit, non solum pro peculiari generis humani *specie*, habere, sed et eosdem cum simis confundere, haud dubitarunt. Cutis et oculorum vitium est, cum apud diuersissimarum gentium homines, tum inter varia animalium quadrupedum, atque genera, quandoque occurrens. Vt enim supra candorem corporum organicorum frigori debitum, vidimus, ita nunc alia vitiosa magis nec a climate pendens albedo consideranda venit, quae nec ab ipsis plan-

u) antiqua exempla AELIAN. v. h. L. XII. c. 42. ALEX. AB ALEX. *Genial. Dier.* L. II. c. 31. de Cyro dubitat HERODOTVS L. I. de Romulo et Remo LIVIVS L. I. c. 4. hos defendunt PLIN. VIII. 15. XV. 18. et PLVTARCH. *Romul.* c. 11. Gargoridis ex Filiae supro nepos IVSTIN. L. XLIV. c. 4.

De nuperis v. elegans, quoad historiarum collectionem, HENR. CONR. KOENIG *sched. de hom. inter feras educat. statu nat. solitario.* Hanover. 1730. 4. PH. HENR. BOECLER *de statu animar. hom. feror.* Argent. 1756. 4. LINNE' *anthropom.* T. VI. *amoenitat. ac.* p. 65 sq. et S. N. I. c. p. 28. proluxe Cl. MARTINI l. c. p. 263 sqq.

plantis *m*) abesse videtur, magis tamen, firmisque et singularibus symptomatibus inter animantia observatur, quibus tunc cutis et pili aut pennae plumaeque, praeter naturam cretacei fere aut lactei, oculi vero grisei, rubelline coloris esse solent. In paucis generibus hic singularis status in alteram quasi naturam abiisse videtur, ita ut semper sibi similes pariant, idemque per omnes generationes color seruetur; in plerisque autem sparsa saltem et anomala eiusmodi videntur exempla, quae ab soliti coloris parentibus nata, facile etiam his similes fetus iterum procreant; aut certe inter paucarum familiarum limites tenentur. Ex prioribus notissimi sunt cuniculi albi, quos non inepte sui generis leuc-aethiopes dixit NIC. LE CAT *x*). Constans his et perpetuus est niveus pilorum, roseus autem seu rubidus oculorum color, qui in reliquis aut griseus aut niger existit. Desideratur enim in istis nigrum pigmentum quod animalium mammalium, avium, amphibiorum, multorum piscium, imo et insectorum oculos interne obuestit, cuiusque sedes in cellulosa tela tunicam chorioidem, vneam &c. obducente, quaerenda est. Maximi hanc nigredinem ad recte beneque videndum momenti esse, praeter alia argumenta praesertim debilis eorum animalium visus testatur, qui eo pigmento aut in totum, ut in cuniculo albo est, aut etiam quoad partem tantum destituuntur *y*). Nam et ea animalia, qui coeruleum aut viride *tapetum* habent, eo difficilius claram et meridianam lucem ferunt, quo maior aut splendidior iis ea pars existit; ut in fele aliisque animantibus qui noctu res suas agunt, obseruare est.

m) cyani, rosae &c. anomale ex nativo colore in albidum vergentes.

x) *Coul. de la peau* p. 55.

y) Senibus pallefcit Chorioides.

est. Sed his tamen externa chorioidis facies, et interna quicquid praeter tapetum restat, nigredine debita obducitur, cuius autem in iis de quibus loquimur cuniculis, ne vestigium quidem apparet. Numerosissima hinc, si sanguine turgida sunt, vasa, roseo fere aut aureo colore per pupillam et in iride transparent; qui elegans rubor perit si oculi bulbus ex orbita eximitur sanguisque effluit; manet, si eadem vasa prius sebo miniato repleueris. Pupilla, ut et in aliis de quibus nobis sermo erit animalibus, amplissima, etiam post mortem; iris, si a vasis recesseris, albida, vix flocculenta; quae, si vnquam aliorum animalium irides, ob ipsum alieni pigmenti defectum, nullas ipsi esse fibras circulares, luculenter monstrat: vasa eius elegantissime serpentina; plicae autem processuum ciliarium, si iniectio rite successerit, ut nil supra &c. Cum hoc oculorum vitium adeo familiare sit huiusmodi cuniculis, ut et earum femellae, a nigris griseisque masculis compressae, albos fetus et rubros oculos ferentes pariant; certe non mirum est eos etiam facilius luci asuescere, diuque ferre discere.

Aliter cum muribus albis comparatum est, qui, etsi quandoque per plures generationes pilorum niueum, rubrumque oculorum colorem, perinde ut cuniculi, seruent, nihilominus tamen maxime lucifugiz) manent. Est hic Goettingae pistoria domus, in qua non raro mures albi capiuntur, quorum plures viuos vidi, qui interdum, et si lux admoueretur caeuae, in gossypium quod ipsis additum erat, statim se recipiebant, in crepusculo autem, et si nubila tempestas esset, vegeti discurrebant.

Sed

z) *physical. Belust.* 14 St. p. 439. sq.

Sed praeter cuniculos muresque alia quoque sunt animalia, in quibus haec pilorum, pennarumue et oculorum varietas, etsi rarius, obseruatur. Inter equos *a*) quandoque tales cernuntur; qui autem a Danica peculiari stirpe distingui debent; quae etsi albis nascatur pilis, ungulas tamen et oculos nigros, imo ex Cl. KERSTINGII obseruatione rete Malpighianum quoque fuscum habet.

Canes albos, oculis rubris ipse vidi: cricetum eiusmodi munificentiae Cl. SVLZERI debeo: similem sciurum viuum aluit I. I. WAGNER *b*).

In auium tribu, albae varietates cum rubris oculis, quandoque inter passeres Canarienses, pauones et gallos; rarissime, certo tamen, inter coruos occurrunt.

Quod demum homines attinet, eodem vitio correptos, eorum historia a nuperis quibusdam adeo deturpari, fabulisque confundi cepit, vt fere condonandum sit aliis qui seduci se passi sunt, nouamque exinde generis humani speciem constituere haud erubuerunt. Partium itaque nostrarum erit commenta a vero separare; morbum, non peculiarem humani generis varietatem, nedum speciem esse, demonstrare; eius symptomata seorsim enarrare; eumque et veteribus cognitum, et per totum fere terrarum orbem grassantem ostendere.

Summi LINNAEI lapsus, per tot egregii operis editiones repetitum *c*), et ab aliis Cl. viris fideliter assumptum recantumque, post BVFFONII *d*) PAVWIL-
que

a) EDM. CHAPMANN *de leucaeth. in fine.*

b) *h. n. Helvet. p. 185.*

c) S. N. XII. p. 33.

d) T. XIV.

que e) acres censuras vltro vrgere, reliqua eius immensa vere merita, nostraque erga tantum virum reuerentia, vetant. Tribus saltem verbis indicasse sufficiat; Simiarum attributa illinc cum humanis confusa esse; neque *corpus nostro dimidio minus*, nec *oculos orbiculatos cum membrana nictitante et visu laterali in utrumque latus simul f)*, nec *manuum digitos in erecto attingentes genua*, nec *cutaneam pubis plicam g)*, nec demum *linguam sibilam et arrogantia illa cogitata, spem futuri domini* &c. ad summum Diuini Numinis opificium pertinere, sed ad fabellas releganda esse.

Morbus est humani corporis, plerumque congenitus, in totum illi similis, quem varia animalia quandoque corripere, diximus: in eo autem diuersus, quod symptomatibus ludat, modoque grauius modo lenius hominem inuadat: in aliis terris rarior, in aliis frequentior et endemius sit: hinc per familias propagetur, illinc vage saltem et sparsim aliquem occupet. Cutem oculosque simul afficit, ideoque cum ad impetiginem, tum ad luscitionem h) referri posse videtur: vtrique enim

c) *Rech. sur les Am.* T. II. p. 69. sq.

f) DALIN v. *am. acad.* T. VI. p. 74.

g) *ib.* p. 73.

h) *Luscitio, vitium oculorum, quod clarius vesperi quam meridie cernit*, FESTVS. Eodem sensu *νυκταλωπιως* vocem sumit HIPPOCR. *prorrh.* II. GALEN. *isag.* PLIN. L. XXVIII. c. II. et THEOD. PRISCIANVS L. I. c. 10. VARRONI e contrario lusciosi *qui vesperi non vident*; vt *νυκταλωπιες* AËTIO, PAULO, ACTVARIO et ORIBASIO: *qui interdum cernunt, sed sole occiduo hebetius, noctu vero nihil vident.* Plura super his confusis nominibus v. ap. H. STEPHANVM *Dict. med.* p. 418 sq. AN. FOESIVM *oecon. Hipp.* p. 263 sq. FR. TAVEMANNVM ad PLAVTI *Mil.* II. 3. 52. et IO. HARDVINVM ad PLINII I. c. p. 471. HIPPOCRATEM sequitur Desiderat. R. AVG.

enim pariter cognatus est, ut ex symptomatum recensionem patebit. Quod cutem s. potius cuticulam, quae princeps morbi sedes est, atinet, ea non vno modo in eo afficitur: semper quidem vitiose albescit, pilique *i*) aut pubes eodem niteo candore inducuntur; diversimode autem simul ipsius epidermidis natura mutatur; neque semper tota, sed et, raro quamvis, sparsis tantum per corporis superficiem locis corripitur. Hoc autem modo aegrotantes ab illis hominibus probe separandos esse, quibus *rete* tantum versicolor est, supra iam monuimus *k*). In morbidis de quibus loquimur, asperas esse et tactu quoque a reliqua cute distinguendas maculas, apud Indos orientales observavit Cl. RVDOLPH *l*). Tartaros similiter variegatos reperiri STRAHLENBERG *m*) et IO. BELL *n*) referunt: Malabarios autem, magnis eiusmodi maculis ex albo flavescentibus distinctos, relationes Hallenses describit *o*), malumque leprae simile faciunt. Proxime ab hac morbi specie ea abest, qua tota candet corporis cutis, alieni tantum coloris maculis, flavis v. c. *p*) hinc inde adper-

VOGEL *de cogn. et cur. c. b. aff.* p. 475 sq. ubi *Nyctalopia veterum* (*Hemeralopia recentiorum*) *coecitas diurna*; *Hemeralopia veterum* (*Nyctalopia recentiorum*) *coecitas periodica* audit, quae sub crepusculum incidit.

i) v. ACTVAR. L. II. π. διαγν. παθων. c. 23. αλφοι.

k) p. 58 n. v)

l) SCHREBER *Saugth.* p. 15.

m) in Sibiria. *Nordostl. Eur. u. Asia* p. 121.

n) Zulimmi. v. BELL's *Travels from Petersb. to diverse parts of Asia*. Glasg. 1763. 4. T. I. p. 89. scorbuto malo tribuit.

o) *Tranqueb. Miss. Ber. Contin.* XXI. p. 741. similes videri equis ex nigro et albo variegatis.

p) wie *Sommerflecken*.

adpersis *q*), aut ubi color ex albo rubroque mixtus est *r*): aut facies saltem nativum ruborem retinuit *s*).

Plurimis autem tota cutis, non vno tamen modo, candet. In multis enim epidermis praeter colorem parum aut omnino nihil natura sua mutatur, ita ut ceteroquin nil morbidi prae se ferre videatur. Tales sunt, quos curatissime descripsit LIONEL WAFER *t*), isthmi Darici multi incolae; qui copiosa, sed tenui et nivea pube vestiti dicuntur. Similis erat ex Ternatae vicina insula, elegans femina quam Bantamici regis concubinam dicit LE BRVN *u*): et quinquennis puer academiae Parisinae ostensus *w*). Alium, nuper Londini visum, cute Europaeo similem dicit Anglus poeta *x*). In multis autem scabra quoque epidermis est. Ita de Tamulico ludi magistro lego, cui cutis desquamata quasi erat, ut in rubrum colorem vergeret *y*). Leporam albam morbum dicunt, Malabarice *Wönku/schtam* s. *Wenkü/schtam* *z*). Similis videtur Paraguaiensium quorundam crassa leprosa, piscium squamas referens, indolor, nec reliquam sanitatem afficiens *a*). Leprosos quoque facit albos Aethiopes IOB. LVDOL-

FVS

q) *Tranqu. M. B. Contin. CVI. p. 1282 sq.*

r) *ibid. Contin. XLVI. p. 1239. sq.*

s) OLIV. GOLDSMITH'S *hist. of the Earth. T. II. p. 241.*
an talis fuerit Vtahittensis ille ap. PARKINSON p. 27. decidere non audeo.

t) p. 107.

u) p. 353.

w) *Hist. de Pac. des sc. 1744. n. V. p. 12 sq. VOLTAIRE me-
lang. T. III. p. 326. MAUPERTVIS Venus physique p. 147.*

x) OLIV. GOLDSMITH l. c.

y) GOTTL. ANAST. FREYLINGHAVSEN *neuere Missions Ge-
schichte* 8 St. p. 1071.

z) *Tranqueb. M. B. Cont. CVI. p. 1283. not.*

a) *Lettres édifiantes. Rec. XXV. p. 122.*

fvs b), et Guineenses ISAACVS VOSSIVS c). Ipse per
 plures annos Saxonem noui iuuenem, cui tota cutis,
 non ipsa facie aut volis manuum exceptis, albis et cal-
 careis quasi squamis aspera erat, et per numerosa cru-
 stae interstitia et fissuras quasi, rubra apparebat. De-
 fluebant interdum hae squamae, tumque magis rube-
 bant membra; continuo autem nouae succedebant. Pu-
 bes alba erat; capilli autem et supercilia, si recte me-
 mini, mustellina. Hi enim pili, non vt pubes eun-
 dem in hoc morbo colorem seruant, sed diuersimode
 ludunt. Plerisque niuei sunt d), molles et simillimi
 lanae caprinae e). Neque tamen et hic candor con-
 stans est, sed succedente aetate in rubellum mutatur f).
 Capillos rufos et flauos suis Leucaethiopibus VOSSIVS
 tribuit g), flaui erant in familia Malabarica h), aureo-
 li in puella Manilica apud G. IOS. CAMELI i). Haec
 de altero morbi nostri affectu; quo cum impetigine
 conuenit. alter, vt diximus, oculos afficit, et ad lu-
 scitionem pertinet, cuius tamen quoque symptomata
 mirum quantum variant. Multis palpebrae tumidae k),
 coniucentes, Dariensibus semilunari apertura l), omnes
 inter-

b) *Hist. Aethiopica* L. I. c. 14. §. 32.

c) *de Nili & alior. fl. origine.* p. 68.

d) v. d. GRÖBEN l. c. WAFER p. 108. *Tranqueb. M. B.*
 Contin. XLVI. CVI. &c.

e) *ib.* GOLDSMITH l. c. *The hair was white and woolly,*
and very unlike any thing I had seen before.

f) *Tranqueb. M. B.* Contin. CVI. p. 1283 not.

g) l. c.

h) *Miss. Ber.* Cont. CII. p. 637.

i) *philos. Transact.* n. 307. p. 2268.

k) LE BRVN l. c.

l) WAFER p. 108. — *their Eye-lids bend and open in*
an oblong Figure, pointing downward at the corners,
and forming an Arch or Figure of a Crescent with the

interdium nistant, vt et bene valentibus quandoque, et fetibus, ex obseruatione Exc. WRISBERGII *m*), plerumque contingit, quodsi nimia luce percelluntur. Id et in iuvene illo videre erat cuius epidermidem modo descripsi; maxime id incommodum ipsi accidit quamdiu fuit hyems, vbi niuis candorem ferre non poterat, at glacies ipsi ideo timenda esset. Paucis iris continuo mouetur, et pupilla adeo inquietata est, vt minuta obiecta, v. c. litteras, nunquam distinguere possint *n*). Iridis et chorioidis colores varii quidem, omnes tamen pallidiores, vt mirus lucis absorbeatur, et retina eo magis afficiatur.

Multis roseae sunt, vt animalibus quae recensuimus. Tales habere nouimus, agricolae gallici *o*) duos filios vnamque filiam. In Leucaethiopis 1744 Lutetiae visi oculorum descriptione variant Viri Cl. MAYPERTVIS et VOLTAIRE. huic rosei, illi caesi dicti sunt. Uniendi tamen si Cl. FONTENELLE *p*) sequimur, qui certa tantum sub oculorum positione rubram apparuisse iridem &c. refert. Ruffae erant illi, quem vidit OLIV. GOLDSMITH. Sed et caesi non raro in hoc morbo oculi sunt. Vt enim hic color in totum debilem notat visum, post AVICENNAM et AVERROËM notante HERMANNO CONRINGIO *q*), ita et praesertim in nyctalo-

Points downwards. From hence and from their seeing so clear as they do in a Moon-shiny Night, we us'd to call them Moon-ey'd.

m) de vita fet. hum. diiudic. in Nov. Comm. Soc. R. Sc. Goetting. T. III. p. 179. sq.

n) *Miss. Ber.* Cont. XLVI. p. 1240.

o) in paroecia Champniers, 1½ Leuc. ab vrbe Civraye. 1773 adhuc in viuus erant.

p) l. c. Hist. Ac. Par.

q) de hab. Germ.

alopibus nostris saepe occurrit. Caesius erat, quem novi iuuenis. Et qui inter Malabaras lepra alba cum luscitione laborant, similem oculorum colorem gerunt r): vt et ii qui in R. Loango extare dicuntur s). Griseos ipsis oculos tribuit DAPPER. Nescio annon et ipsius HIERONYMI CARDANI familiam hoc nostro morbo laborasse probabile sit. Ipse enim in *vita propria* t): *pater ruber, oculis albis et quibus noctu videret* — et paulo post: *filius meus natu maior oculis illi simillimus* — et de se ipso alibi u): *prima iuuenta nuper experrectus in maximis tenebris omnia lustrabam, ac si dies clara esset. sed breui tamen vis illa mihi subtrahabatur. Nunc etiam aliquid video, sed tamen non discerno.*

Sed haec de externa cutis et oculorum conditione in morbo nostro laborantibus sufficiant. Paucis adhuc de reliqua eorum corporis constitutione praecipuum erit. Primo ergo non omnibus perinde teter aut foedus habitus est. Nam et plures eorum regis Loangi satellitium constituere relatum est w). Certe alia Bantamici Regis amica erat x): et alia Malabarica militi Europaeo nubsit y). Illa corpore quadrato et genis rotundis describitur. Et robusti satis videntur vt noctu certe res suas agere possint. Imo et ipsos noctu vicinas regiones hostiliter inuadere dicitur z). et Lusitanos

r) *Tranq. M. B. Cont. CII. p. 637. et. CVI. p. 1283.*

s) *Voss. l. c. p. 68.*

t) *p. m. 7 sq.*

u) *de rer. variet. L. VIII. c. XLIII. p. 161. T. III. oper.*

w) *VOSSIVS l. c.*

x) *LE BRVN l. c.*

y) *Miss. Ber. Cont. CVI. p. 1282.*

z) *V. D. GRÖBEN l. c. GEORG. AGRICOLA de anim. subterr. rogis ardentibus abigi.*

tanos alios ex Guinea Brasiliam versus transtulisse, vt in aurifodinis opera facerent; vitae certe genus vbi nyctalopia prodesse potuisset.

Alii autem debilis et imbecillis corporis esse videntur. De Dariensibus WAFER a). Gallici parochiae Champniers vix sub dio esse possunt. Malabarici certe longiora itinera perferre nequeunt b), neque ventum, aut aestum c). cito defatigantur d). Solis candor lacrumari eos facit e). nebulosa autem tempestate non male vident f).

Animam autem et mentis dotes hoc morbo minime affligi, sed bene valere posse, exempla docent. Quem toties dixi, iuuenis, non vnus generis scientiarum, imo et quas humaniores dicunt, eleganter doctus erat. Malabaricum paedagogum, poemata callem, citauimus. Et, si licet, magnum artis lumen CARDANVM cogitemus.

Haec ergo morbi phaenomena et symptomata sunt. Eum omnis temporis locique gentes inuadere, et partem ad endema, partem autem ad sporadica mala pertinere, adhuc demonstrandum restat. Vtroque modo iam priscis cognitus fuit. Sporadicum enim eiusmodi exemplum fabulae Romanensi ansam praebuit, quam *Aethiopicorum* titulo HELIODORVS reliquit. Rex Hydaspes nempe filiam Charicleam, quae eum ex improviso agnoscit, pro sua fuscipere dubitat, quod ipse cum vxore *aethiopes* sint, illa autem *candida cute*. Verum Sifimithres, Charicleae advocatus, qui ipsam

- a) a weak people in comparison of the other.
 b) FREYLINGHAUSEN l. c.
 c) *Miss. Ber.* Cont. XXVI. p. 151.
 d) ib. et FREYLINGH. l. c.
 e) WAFER.
 f) FREYLINGHAUSEN.

ipsam tenellam adhuc sustulerat, totam rem patri declarat: *alba*, inquit, *et ea fuit quam sustuli: alioqui et annorum tempus conuenit cum praesenti aetate puellae, cum 17 fere annos haec, et expositionis tempus, impleuerit.* Porro et oculorum aspectus mecum facit, *et totam vultus effigiem ac excellentem formam, quae nunc apparet, conuenire cum ea, quam tunc cernebam, agnosco g).* Fortassis etiam, quam ARISTOTELES *h)* habet, mulieris ficulae ex adulterio cum Aethiope nata filia, huc pertinet, non patris aethiopis colore praedita, quae autem filium postmodum peperit, auita nigredine denuo conspicuum.

Sed et endemicum eundem morbum norunt veteres, adeo ut et totis gentibus et terris de eo nomina imponerent. Albaniam enim, ad Caucasios montes et Armeniae confinia *i)*, exinde nomen duxisse probabile est, de qua ISIGONVS NICAENSIS *k)*: *gigni ibidem quosdam glauca oculorum acie, a pueritia statim canos, qui noctu plusquam interdium cernant l).* Altera huiusmodi natio *Leucaethiopum* nomen tulit, dehinc aliis morbo laborantibus impositum. Mentionem eorum faciunt POMPONIVS MELA *m)*, PLINIUS *n)*, PTOLEMAEVS *o)*, et AGATHEMER *p)*: intactos
autem

g) L. X. p. 477 sqq. ed. BOVRDELOTII. Par. 1619. 8.

h) *Hist. animal.* L. VII. c. 6.

i) PLIN. L. VI. c. 13. p. 311. HARD.

k) ap. PLIN. L. VIII. c. 2. p. 371.

l) cf. SALMAS. ad SOLIN. c. 15. et GELLII *Noct. Att.* L. IX. c. 4.

m) L. I. c. 4. p. 12 ed. LB. 1743. Ad h. l. IOACH. VADIANVS (de Watt): *sic vocantur quidam aethiopes, qui comparatione aliorum subalbidi esse deprehenduntur, non in totum albi, nec in totum nigri* p. 155 ed. Bas. 1543.

n) L. V. c. 8. p. 252. HARD.

o) L. IV. c. 6. p. 77. ed. MICU. SERVETI Lugd. 1541.

p) *Geogr.* L. I. c. 5.

autem eosdem reliquerunt STRABO, IULIUS HONORIVS *g)*, ISTRUS AETHICUS *r)*, anonymus Ravennas &c. Sed nec illi quoad regionem conveniunt, quam inhabitare dicunt Leucaethiopes. MELA et PLINIUS eos cum Libycoegyptiis ad Libycum mare ponunt. Io. REINHOLD in tabulis quas MELAE suo addidit, circ. longit. 50° latit. bor. 15° &c. *s)*. PTOLEMAEVS vero Leucaethiopes sub Ryssadio monte degere inquit, cuius nominis celebre promontorium DANVILLE pro *capite viridi* habet. Ut ut sit, nobis in praesenti sufficit, prisca hunc morbum non incognitum fuisse.

Recentioris aevi exempla e diversissimis et maxime distitis orbis nostri partibus vidimus, quae, additis aliis paucis, brevissimis adhuc secundum quatuor nostrarum varietatum ordinem repetere, operae pretium erit. Ex ipsa nostra Germania iuvenem curatius descripsi. In Hispania et Gallia non absque exemplo rem esse, EDMUNDVS CHAPMANN refert. Infantes Rothomagi natos, NIC. LE CAT vidit. Ex paroecia Champniers similes iam notauimus. et de familia sua Itala loquentem CARDANVM. Scandiae similes homines excitant GE. AGRICOLA et OLAVS MAGNVS. Malabarios bene multos exhibent *Relationes Tranquebarienses*. contemptim apud hos *Kakerlacken* *) vocantur, a similitudine blattae orientalis, quae et versicolor et nocturnum insectum est. Et in terra Labrador hic morbus occurrit, si nempe Campanica puella le Blanc ad Esquimaux pertinuit, ut verosimile est *t)*.

Ex

g) excerpt. cosmogr.*r)* ut putant.*s)* HARDVINO ad PLIN. desertum Saarra est.*) *Kalkalaken* Miss. Ber. Cont. CVI. p. 1283. *Kalkalatten* Cont. CII. p. 637.*t)* *Histoire d'une jeune fille sauvage* &c. à Par. 1761. 12. p. 36.

Ex altera generis humani varietate leucaethiopes (si antiquam vocem ad hos quoque transferre licet), novimus in Inf. Iava *u*), Borneo *w*), Manila *x*) et Ternatae vicinâ, porro in noua Guinea *y*) et Vtahitti *z*). Ex tertia, vltra Nili fontes austrum versus *a*), et ad Senegal fl. *b*) cuius ostio Rysladium subiacet promontorium, porro in australi magis Guinea *c*), ~~cuiusque~~ R. Loango. demumque in Cafreria interiore *d*) et Madagascar inf. *e*). Quarta denique *Blafards* suos ad Isthmum Daricum, in R. Mexicano *f*), Tucumann, et Paraguay exhibet.

Sed nimia iam fuit ex historia naturali et humani generis varietatibus ad pathologiam et morbos digressio. Culpam deprecentur, qui inualetudine afflictos homines cum bestiis confuderunt, quas separare, et suam cuique restituere, humani generis dignitas postulabat.

Immensus, nec huius loci, labor esset, si omnium, apud obseruationum medicarum, diariorum &c. auctores occurrentium corporis nostri vitiorum, quae hinc illinc

p. 36. 39. populares suos nyctalopes fuisse, res suas noctu egisse &c. & ipsa quoque luscitiosa erat.

u) FR. LEGVAT T. II. p. 136 sq.

w) VOSSIVS l. c.

x) CAMELLI l. c.

y) VOSSIVS.

z) HAWKESWORTH T. II. p. 188. PARKINSON p. 27.

a) VOSSIVS.

b) CHAPMANN.

c) v. d. GRÖBEN &c. *Dondos*, Lusit. *Albinos*.

d) SIM. v. d. STEL ap. TACHART *Siam* p. 110.

e) de COSSIGNY in *Hist. de l'ac. des sc.* l. c.

f) *ibid.*

illinc praeter naturam contigerunt, recensum dare vellemus. Facilis ab his ad monstra, ad vniuersam nosologiam transitus esset, et diuinum historiae naturalis studium in confusam et informem molem excresceret. Intactas ergo Itali pueri *g*), aut, Angli viri *b*) aliorumque nigram et corneam epidermidem, similesque peculiare a naturali statu aberrationes, physiologis et pathologis relinquimus. Nec dirus *Cretinorum* morbus huc pertinet, non *Vallesiae* tantum incolis proprius, sed et alibi obseruatus *i*), miris autem fabellis hinc illinc deturpatus *k*).

Centauros, Sirenes, Cynocephalos, Satyros, pygmaeos *l*), gigantes, Hermaphroditos aliasque huius farinae vanas species vel nominasse nimium videri posset. Attamen hominibus penitus paulisper adhuc immorari, necessum duco, cum nuperos adhuc patronos nacti sint. Vetus est de infulis Satyrorum *PLINII m*), *PTOLEMAEI n*) et *PAVSANIAE o*) relatio, toties

g) STALE. v. d. WIEL *Obs.* Cent. II. pag. 376. tab. II. et tab. 12. fig. 1. 2. 3.

b) The porcupine Man. G. EDWARDS *Gleanings of natural history.* T. I. t. 212.

i) v. HALLER *de vento Rupensi.* *Nov. Comm. Goett.* T. I. p. 43.

k) v. c. in GYNDANT *variât. de la nat. dans l'espece hum.* à P. 1771. 8. in *Encycl. de Par. &c.* emend. in ed. DE FELICE. T. XII. p. 312.

l) cf. TYSONIS super his fabulis opera, plerumque simiae peregrinantibus imposuerunt, neque aliter suspicor de COMMERSONII pygmaeis Madagascaris ap. cl. DE LA LANDE. v. ROZIER *obs.* Fevr. 1775.

m) L. VII. c. 2. p. m. 374.

n) L. VI. c. II.

o) in *Atticis.*

ties postmodum apud MÜNSTERVM, MARC. PAVL. VENETVM, aliosque repetita, nasci in illis homines cauda villosa, quali Satyri pinguntur; pernicitatis eximia eos esse &c. Collatis horum virorum locis, has satyrorum insulas nostris Borneo, Celebes &c. respondere p), et simias penitas pro hominibus visas esse, verosimillimum est. Sed plus negotii faceffit nupera de hominibus penitis, hinc illinc reperiundis, cantilena. Partem enim circa Turkestan urbem q), in mediterraneis Haynan r), in ins. Formosa s), Borneo t), Nicabor u), &c. homines caudas habentes, reperi dictum est; partem etiam ipsae penitorum eiusmodi hominum imagines exhibitae sunt w). Sed omnibus rite pensitatis totam rem, quae supra diximus figmentis accenferi posse, plurima sunt quae suadent. quod enim historias super ipsis attinet, pleraeque earum, aliorum relationi coram exhibitae innituntur; et qui
se

p) v. post TYSONEM, IO. CAVERHILL *on the Knowledge of the Ancients in the East-Indies*. Ph. Tr. Vol. LVII. p. 172.

q) PET. RYTSCHKOV *Orenburgl. Topogr.* T. II. p. 34. sq.

r) CAMELLI *Ph. Tr.* n. 307. p. 2268.

s) IO. OTT. HELBIG *Eph. N. C.* Dec. I. ann. IX. p. 456. HESSE *Ost. ind. Diar.* p. 216. sequentibus: *Unter andern unsern Slaven bey dem Bergwerck, hatten wir auch eine Slavinn, welche gleich einer schändlichen Bestien mit einem kurtzen Stiel oder Ziegenschwantze über den Hintern ausgeschändet war; diese Artb wilde Menschen, werden von der Insul Formosa gebracht.*

t) GVIL. HARVEY *de gener.* p. 194. ed. oper. Lond. 1766.

u) NILS MATTHSSON KÖPING *Resa* ed. 4. Wästerås 1759. 8. p. 131 sq.

w) Cl. MARTINI ad BVFF. *alg.* N. G. T. VI. p. 44. Tab. II. *der geschwänzte Mensch.*

se ipsos eiusmodi penitos vidisse homines dicunt, sub-
lestae fatis fidei auctores reperi sunt x).

Icon autem, quam dixi, antiqua fatis est, quam
temporis progressu vnus ab altero mutauit, et sensim
sensimque humanae figurae magis similem reddidit. Cl.
enim MARTINI suam iconem ex LINNAEI Amoenita-
tibus, hic ex ALDROVANBO, hic ex GESNERO desumpsit,
qui demum Helvetus polyhistor ex Germanico quodam
libro descriptionis terrae sanctae, suam se, summis-
sit y). Etsi eius descriptionis auctorem non nomet,
facile tamen BERNHARDVM VON BREYDENBACH eum
fuisse vidi, et operae pretium duxi, ex prima eius, ra-
ri fatis, itineris editione z) genuinam eam iconem re-
stituere (Tab. II. Fig. 5.), quae nuperis pro homine pe-
nito imposuit. In auersa enim facie tabulae geogra-
phicae quae Palaestinam exhibet, sex animalium figu-
ras

x) quam mira modo dicto KÖPING saepe a Perill. LIN-
NAEO citato, contigerint, praeter alia ex cap. 48 p. 82
sq. patet, vbi de iis quae in coenobio quodam Bagda-
diensi visenda erant, loquitur. sequentibus pergit: *Inter
alia, quae in isto coenobio digna visu occurrebant, erat
bubo qui in episcopi culina aiebatur, catena argentea al-
ligatus. habebat domicilium sub saxo, per quod sordes
culinae emittuntur; longitudo corporis erat vlnae vnus
et dimidia, latitudo vlnae quadrantium trium. Cum
ovis mactaretur, viscera bufoni proiciebantur, quae
breui deuorabat; oculi scintillabant instar ignis et ma-
gnitudine ouum gallinaceum modicum aequabant. Cum
quis manum ori eius immitteret, sugebat eam vt vitu-
lus &c.*

y) de Quadrup. p. m. 970.

z) *reys in das gelobt Land* Meinz. 1486. fol. non reperi-
o has icones in ed. lat. ej. anni, nec in ea quae 1488 idiom.
germ. infer. (platdeutsch) prodit. est autem in vers. gall.
1489, quas omnes edit. Bibl. academica possidet.

ras depictas dedit cum epigraphe: *Hec animalia sunt veraciter depicta sicut vidimus in terra sancta.* Ultimum in his locum tenet, quam repetimus figura, anonymi ut addit, animalis, quam autem facile finiae cuidam penitae Callitrichi v. c. (fileno L.) tribuerem. Certe hallucines a digitis pedum remoti &c. veram finiam esse testantur, quae temporis progressu, et pictorum incuria demum in homini satis similem figuram, pedibus humanis &c. transmutata est. Singularia plane exempla coccygis prolongati, aut appendicis caudam referentis apud TRITHEMIVM a), BAVHINVM b), BLANCARDVM c), KÖNIGIVM d), ELSHOLTIVM *), &c. ad monstrosas fabricas pertinent, nec huius loci sunt. Os sacrum e) aequae ac coccygis f) vertebrarum numero saepe ludere anatomicis notum est.

Peni-

a) *Annal. Hirsaugiens.* T. II. p. 179 sq. ad ann. 1335.

b) *theatr. anat.* p. 169.

c) *coll. phys. med.* P. II. ann. 1681. p. 290.

d) A. N. C. Dec. II. ann. 9. obs. 129.

*) *de conceptione tubaria* &c. Col. Brand. 1669. p. 7. tab. II.

e) quatuor vertebr. FALLOPIA *expos. de off.* p. 579. v. DOEVEREN *obs. acad.* p. 207. Plerumque quinque sunt. Sex v. ap. VESAL. et qui eum sequuti sunt BAVHINVM et PAAVIVM. POSTO ap. REALD. COLVMB. p. 106. VESLING. p. 10. SAL. ALBERTVM *hist. plerar. part. b. c.* Viteb. 1585. p. 112 sq. ALBINVM *annot. acad.* L. IV. tab. VII. f. 4. 5. p. 53 sq. v. DOEVEREN l. c. p. 206 sq. et ipse Exc. WRISBERG simile os tot vertebrar. possidet. Septem se reperisse PAAVIVS auctor est *de off.* p. 102.

f) Trium vertebrarum exhibent BAVHINVS l. c. et VESLINGIVS. fere semper quatuor sunt. Quatuor ad quinque WINSLOV. *exp. an.* T. I. p. 136. Quinque in coec. mulieris MATTH. MERIAN in tab. ad theatr. BAVH. t. XLI. f. 9. et SAL. ALBERTVS l. c. qui primam eius vertebram, quae non raro exemplo ultimae ossis sacri connata erat,

G

ad

Penito homini, Hottentottarum ventrale cutaneum, a priscis peregrinatoribus assertum, addere, et similiter ad fabulas relegare, nuperrima peregrinantium testimonia g), iubent.

ad hoc os immerito retulit. In totum tamen istius specimen plurimas habebat vertebrae, sacr. 6. coec. 5. — II.

Illos qui habent os sacrum magnum et productum, caudatos appellari. FALLOPIA l. c.

g) HAWKESWORTH Vol. III. p. 792. labia pendula priscis imposuisse videntur.

SYNOPSIS.

PRAEFATIO I.

GENERATIO 5.

DEGENERATIO 7.

huc faciunt *Clima* ib.*vitae genus* 8.et *hybrida* 9.

eaque aut fecunda ib.

aut sterilia. 10.

mera diuers. spec. connub.

absque prole 12.

obiter de Iumaris 13.

qui veri hinni sunt 16.

hybrida humana negantur 17.

HOMINIS A CETERIS ANIMALI-

BUS DIFFERENTIA 19.

animae dotes ib.

homo caret instinctu 20.

folus pollet ratione ib.

et loquela 21.

cum brutis vox tantummodo

competat ib.

Corporis proprietates 22.*externae* ib.

situs erectus ib.

manus duae 25.

oran utan quadrupes est. ib.

homines feri nil contra pro-

bant 26.

homo inermis est. 27.

num lacrumantur et rideant

animalia 28.

hymen soli gen. hum. datum 29.

it. fluxus *menstruus*. ib.

clitoridem autem et nymphas

alia quoque anim. habent. 30.

internae 31.

cerebrum papionis 32.

cranium eiusd. 33.

os intermaxillare ib.

palpebra tertia 34.

muscul. bulbos. oculi. ib.

ligam. suspensor. colli ib.

vertebrae colli in hom. et fi-

miis 35.

Oran utan 36.

Species binae 37.

1. Troglodytes f. Chim-

pansi. ib.

2. satyrus f. oran utan ib.

deesse his vnguem pollic. an-

terior. 38.

num et in Amer. reperiuntur 39.

sim. longimana ib.

HVMANI GENERIS SPECIES SAL-

TEM VNICA 40.

VARIETATES AVTEM QVATVOR

CONSTITVVTVR 41.

1. orbis borealis &c.

2. Asia transgaget. et infra

Amur fl. sita.

3. Africa.

4. Americae reliquum.

CORPVS HVM. VNIVERSIM SPE-

CTATVM 42.

ipsum corporis constitutio ib.

pendet a climate ib.

statura 44.

frigoris calorisque in hanc

potentiae 45.

exempla plantarum. 46.

animalium ib.

hominum ib.

vitae genus quoque huc con-

fert. 48.

color ib.

G 2

eius

- eius fedes 49.
 caussae ib.
 aliquid bilis facit ib.
 plurimum sol et aër 50.
 plantarum animaliumque ex-
 empla 51.
 vitae genus 52.
 partes c. h. prae aliis fuscae ib.
 idem in facie papionis 53.
 coeli mutatio 54.
 diuersa nigrorum alborumque
 connubia 55.
 cutis ex fusco alboque varie-
 gata 57.
 PARTES C. H. SPECIATIM CON-
 SIDERATAE 58.
craniorum formae. ib.
 fere vnice ab arte et vitae ge-
 nere pendunt 59.
 Crania Germanorum 60.
 Batauorum ib.
 Graecor. et Turcar. 61.
 Scytharum ib.
 Lappon. Lulens. 62.
 Calmuccorum ib.
 Americ. maxime boreal. (*Té-
 res-plates*) 63.
 simillima his caluaria e sepul-
 creto Goetting. ib.
 Groenlandorum capita 64.
 Labradoricor. ib.
 Aracanor. ib.
 Chinensium 65.
 inf. Mallicolo incolar. ib.
 de his hominib. obiter plu-
 ra 66.
 mumiar. crania ib.
 Aethiopum ib.
 Brasilian. 67.
 Carai. ib.
 Canadens. 68.
Physiognomiae exempla ib.
 veteres Aegyptii 70.
 Aethiopes ib.
pili 71.
 crispi aethiopum ib.
 pedes eorund. 72.
mammæ aethiopissar. 73.
loquelæ organa ib.
artis opera ib.
mutilata ib.
 circumcisio ib.
 in vtroque sexu 74.
 clitoris puellae arab. circum-
 cis. ib.
 monorchides 75.
 pilorum euulsio ib.
 Americani falso imberbes di-
 citi ib.
deformata 76.
 auriculae pendulae ib.
 praeciput. virile prolong. ib.)
 vngues enormes ib.
 puellae iuncaeae ib.
 picti 77.
 acu puncti (*eatowirt*) ib.
homin. feri huc non pertinent
 78.
 multo minus morbi ib.
 attamen vnum tangere neces-
 se videtur ib.
 animalibus nonnullis et homi-
 ni communem ib.
candorem sc. *vitiosum* ib.
 qui nec a plantis abest 79.
 in animal. *cum oculor. vitio*
 coniunctus ib.
 cuniculi albi ib.
 mures candidi 80.
 equi eiusmodi 81.
 et alia anim. mammalia ib.
 imo et aues ib.
 idem vitium in hominibus ib.
 eius hist. a fabell. purgatur. ib.
 ad

- ad impetiginem et luscitio- Chariclea ap. HELIODOR ib.
nem pertinet 82. Albani 89.
epidermidis affectiones 83. Leucaethiopes ib.
interdum maculis saltem di- nupera ex toto fere terrarum
stincta ib. orbe exempla 90.
plerumque tota candens 84. Alia corporis vitia merito hic
et tum quidem quandoque omittuntur 91.
lacuis vt et monstrosa figmenta ve-
quandoque aspera ib. terum 92.
lepram albam dicunt ib. de hominibus penitis quae-
pilorum color 85. dam ib.
oculorum affectus ib. icon eorum vulgaris ad simias
palpebrae ib. pertinet 94.
irides 86. et ex BREYDENBACHIO desum-
chorioïdes ib. ta est ib.
reliqui corporis constit. 87. coccyx prolongatus 95.
multi bene valent ib. eius et ossis sacri vertebrarum
alii imbecilles sunt 88. lufus ib.
mentis dotes ib. ventrale feminis Hottentotti-
morbus veteribus cognitus fuit cis olim tributum 96.
ib.

Figurarum explicatio.

TAB. I.

- Fig. 1. ad p. 32. *Basis cerebri papionis Mandril.*
 A Lobi posteriores cerebri
 B Lobi anteriores cerebri
 C Fossa SYLVII
 D Cerebellum
 E medullae spinalis principium
 F Regio cui corpora pyramidalia et olivaria in homine insident.
 G Locus ubi in humano cerebro pons Varolii a medulla oblongata fissura diuiditur.
 H PONS VAROLII ipse
 1. 2. 3. 4. 5. 6. 7. 8. 9. Cerebri neruorum paria Eminentiae mammillares, infendibulum &c. prae neruor. opticor. coniuictor. mole non in conspectum veniunt.

- Fig. 2. ad pag. 33. *cranium eiusdem papionis.*
 in quo praeter reliqua, os intermaxillare notetur,

TAB. II.

- Fig. 1. ad p. 35. *colli vertebrae eiusdem papionis.*
 corpora vertebrarum squamatis quasi processibus in priora decliua descendunt sibi que imbricatim superstruuntur
- Fig. 2. *ibid. Vertebrae colli 5ta et 6ta ex viro adulto.*
 in his corpora parallela plana et disciformia.
- Fig. 3. ad p. 53. *cutis e fronte papionis Mandril.*
 nigredinis reticuli varietates et decrementum monstrat.
- Fig. 4. ad p. 74. *clitoris circumcisa puellae Arabicae.*
- Fig. 5. ad p. 94. *Callitrix aut alia simia perita ex BREYDENBACHII itinere restituta.*
 In variis apographis magis humana reddita, demum in hominem penitum abiit.

CORRIGENDA.

- p. 6. l. 25 sq. *lege* partibus
p. 26. n. c) *post* BVFFONII *pone*.
p. 27. l. 16 *post* dentes *adde* feroces
p. 35. l. 17 — *decliuia*
p. 36. n. h) l. 3. *progress.* ib. *dele* I.
p. 41. n. s) — STAEHLINI
p. 47. l. 21. — *staturam*
p. 68. l. 13. — *cum*
p. 76. n. ☉) *Esquimantsic*
p. 79. l. 28. *difficilius*

1773

...

...

...

...

...

...

J.P.



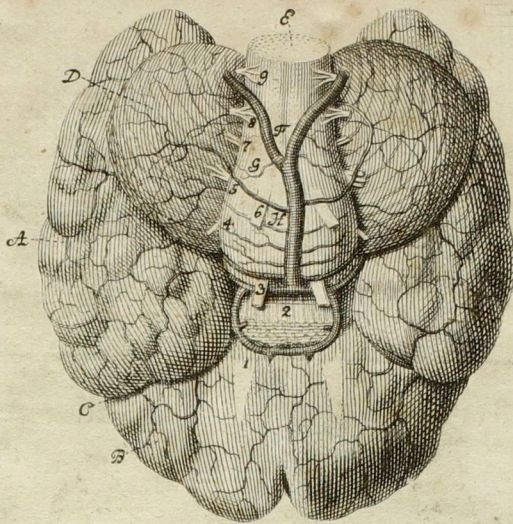


Fig. 1.

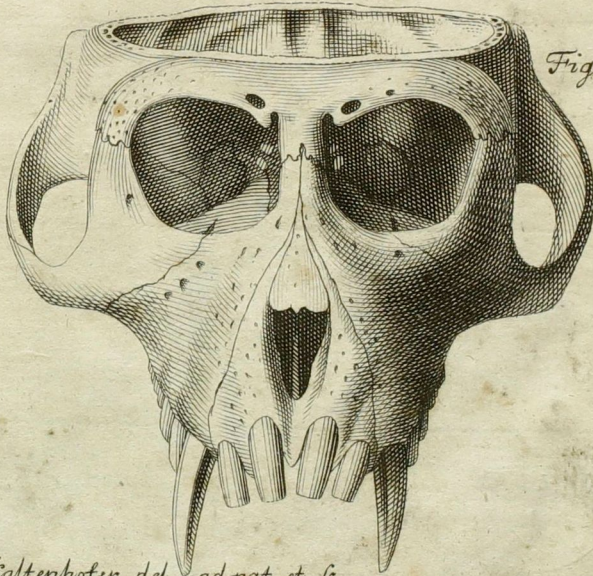


Fig. 2.

J.P. Kaltenhofer del. ad nat. et sc.

Fig. 1.

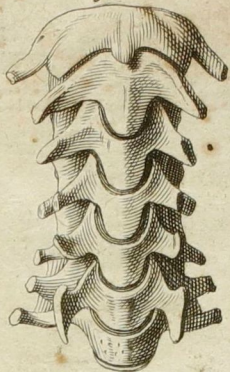


Fig. 2.



Fig. 3.

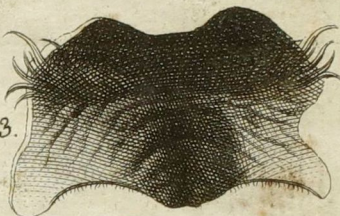


Fig. 4.

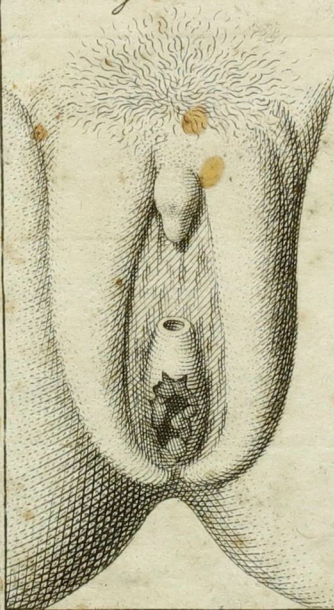


Fig. 5.



Non constat de noie



Fla 201.

8 80

121





10014-33





DE

GENERIS HVMANI
VARIETATE NATIVA

ILLVSTRIS FACVLTATIS MEDICAE CONSENSV

PRO

GRADV DOCTORIS MEDICINAE

DISPVTAUIT

D. XVI SEPT. MDCCLXXV

H. L. Q. S.

IOANN. FRIDER. BLVMENBACH

GOTHANVS.

GOETTINGAE

typis FRID. ANDR. ROSENVSCHII.

