

XIV, 191.

1 IV. 174

2 IV 174

3 IV 174,

4 — — —



1. 0
2. 1

3. 6

4. 2



Verzeichniß

derer

Goldhaltigen und gewach
ungleichen Glas, Roth, un
Silberhaltigen Stahl, Z
Kupfer, Zinn, Bley,
und andern

Erbt = Stu

die ein vornehmer

Bergverstandi

Sächsischer von

bey seinem Leben mit gro
und Kosten gesammelt

Welche

auf hohen Königl. Z

zu Dresden,

auf der Seegaßen in Wagnerischen
Dec. 1757. in denen gewöhnlichen
Stunden von 3. bis 6. Uhr, nach denen
Catalogi angemerkten Tagen, öff
auctioniren wird

Johann Christian Cre

verpflichteter Königl. Amts-Auch
Not. Publ. Cæl. immat

Verzeichniß

derer

4

Goldhaltigen und gewachsenen Silber:
ingleichem Glas: Roth: und Weißgülden:
Silberhaltigen Stahl: Feder: auch
Kupfer: Zinn: Bley: Eisen
und andern

Erst = Stufen,

die ein vornehmer

Bergverständiger,

Sächsischer von Adel

bey seinem Leben mit großer Mühe
und Kosten gesammelt,

und Kosten gesammelt,

Welche

auf hohen Königlichen Befehl

zu Dresden,

*H. Camm
Rath von H
Kathausen.
Max.*

auf der Seegasse in Wagnerischen Hause, den
12. Dec. 1757. in denen gewöhnlichen Nachmittags-
Stunden von 3. bis 6. Uhr, nach denen am Ende dieses
Catalogi angemerkten Tagen, öffentlich ver-
auctioniren wird

Johann Christian Crellius,

verpflichteter Königl. Amts-Auctionator und
Not. Publ. Cæl. immatricul.

AVERTISSEMENT.

I.

Sollen die jeden Tag vorkommen
den Erzt. Stufen früh von 10
bis 12. Uhr am Auctions. D
allen und jeden parat stehen.

2. Soll täglich præcise umb 3. Uhr
mit deren Verauctionirung der Anfang
gemachet werden, wornach Sich die So
licitanten ohnmasgeblich zu achten.

3. Können die auswärtigen Com
missionen entweder anhero nach Dresden
an den Auctionatorem, Johann Christ
an Crellium, oder nach Freyberg an de
Herrn Kupcrängler Richtern, bey we
chen auch dieser Catalogus zu bekommen
bey Zeiten, nebst einem Vorschuß von
Geld eingeschicket werden, indem, ob
den Drittel darauf sogleich zu zahlen, ni
manden nichts angeschrieben und credit
ret werden wird.

4. Ein eingebunden Exemplar diese
Catalogi wird besonders vor einen Gr
schen bezahlet, indem öftters dieselben
nur zur Curiosité abgehohlet
werden.



AVERTISSEMENT.

I.

Sollen die jeden Tag vorkommenden Erst- Stufen früh von 10 bis 12. Uhr am Auctions- Tis allen und jeden parat stehen.

2. Soll täglich præcise umb 3. Uhr mit deren Berauctionirung der Anfang gemacht werden, wornach Sich die Solicitanten ohnmaßgeblich zu achten.

3. Können die auswärtigen Commissionen entweder anhero nach Dresden an den Auctionatorem, Johann Christan Crellium, oder nach Freyberg an dem Herrn Rucrängler Richtern, bey welchen auch dieser Catalogus zu bekommen, bey Zeiten, nebst einem Vorschuss von 50 Schillingen eingeschicket werden, indem, ohne den Drittel darauf sogleich zu zahlen, niemanden nichts angeschrieben und creditet werden wird.

4. Ein eingebunden Exemplar dieses Catalogi wird besonders vor einen Groschen bezahlet, indem öftters dieselben nur zur Curiosité abgehohlet werden.





Directorium Auctionis.

Erste Abtheilung.

Montags, den 12. Dec. 1757

Cap. 1. und 2. p. 1. bis 9.

Zwente Abtheilung.

Dienstags, den 13. Dec.

Cap. 3. und 4. p. 9. bis 18. ad No. 48.

Dritte Abtheilung.

Mittwochs, am 14. Dec.

Cap. 4. und 5. p. 19. bis 27.

Vierdte Abtheilung.

Donnerstags, am 15. Dec.

Cap. 6. und 7. p. 28. bis 39.

Fünfte Abtheilung.

Frentags, den 16. Dec.

Cap. 8. p. 39. bis 50.

Sechste

Sechste Abtheilung.

Sonnabends, den 17. Dec.

Cap. 9. und 10. p. 51. bis 65.

Siebende Abtheilung.

Montags, den 19. Dec.

Cap. II. 12. 13. 14. 15. p. 66. bis 77.

Achte Abtheilung.

Dienstags, den 20. Dec.

Cap. 16. 17. 18. 19. 20. p. 78. bis 97.

Neunte Abtheilung,

Mittwochs, den 21 Dec.

Cap. 21. p. 97. seqq. it. Porcelain No. I. bis 24.

Zehende Abtheilung,

Donnerstags, den 22. Dec.

Meublen No. 25. bis zum Ende.

Alle Tage, nach vollendeter Auction,
müssen, wegen Mangel des Platzes, die
erstandenen Erbstücken ausgelöst und
weggeschafft werden.





Cap. I.

Goldhaltige Erzte.

- No. 1. Goldhaltige Granaten, in glimmeriger Gangart, von Wiesenthal, an der Böhmischen Gränze. (in Ungarn.)
- 2 Goldhaltiges Antimonial-Erz, von Kremnitz,
- 3 Rother Horn und Quark, mit eingesprengten Goldhaltigen Zinnober-Erz, Kieß und Glanz, von Schemnitz, in Ungarn.
- 4 Graulichter Quark, mit eingesprengten Goldhaltigen Kieß, und Rothgülden Erz, von Salvator-Schacht, zu Schemnitz, in Ungarn.
- 5 Goldhaltige eisenschüßige Granaten, von Zuckermantei, in Schlesien.
- 6 Goldhaltige Schöckel-Körner, aus Ungarn.
- 7 Mareaticischer Goldhaltiger Kieß, aus Ungarn.
- 8 Schwarze Eisen-Granaten, so Goldhaltig, aus der Wernsbach, bey Ottendorf
- 9 Goldhaltiger Kiesel, aus der Schwarze, in Thüringen.
- 10 Große Goldhaltige Granaten, in Glimmer, von Kayser Heinrich, zu Roßwein.
- 11 Eisenschüßige Granaten, aus dem Hirsch-Brunnen, bey Hirschberg, in Schlesien.

- 12 Goldhaltige Granaten, von Meyersberg, bey Graupen, in Böhmen.
- 13 Dergleichen Granaten, von Zöblitz.
- 14 Vier Goldhaltige Marcassite, von goldnen Esel, in Schlesien.
- 15 Rother Horn und Quarz, mit eingesprengten Goldhaltigen Kiesel, Zinnober-Erz und Glantz, 2 St. von Schemnitz, in Ungarn.
- 16 Goldhaltiger Glimmer, aus Tyrol.
- 17 Eine große Partie Goldhaltige, eisenschüßige schwarze Granaten, aus der Kirnitz-Bach bey Schantau.
- 18 Eisenschüßiger Goldhaltiger Kiesel, in Quarz, aus Cärnthen.
- 19 Goldhaltige Granaten, aus Böhmen.

Cap. II.

An gewachsenen Silber-
Stuffen.

- 1 Haar-Silber und Silber-Schwärze, in röthlichen Spath, bey etwas Quarz und Kiesel, von Herkog August, zu Freyberg.
- 2 Schwarz schiefrige und quarzige Gang-Art, mit eingelegten Haar-Silber und angeflognen rothguld. Erz, von Bräunsdorf, bey Freyberg.
- 3 Eingelegtes Haar-Silber, bey Glantz, Kiesel und Blende, in röthlichen Spath, Gangsmächtig, von Freyberg.

- 4 Rother Schiefer mit angeschmauchten Silber, von Röm. Adler, zu Johann Georgen Stadt.
- 5 Ausliegendes Silber, bey Kobald und anstehenden Gneus, von Schneeberg
- 6 Rother Jaspis-artiger Horn mit durch und durch durchzogenen und hervorstehenden gewachsenen Silber, von unverhofften Glück und hohen neuen Jahre, zu Johannegeorgenstadt.
- 7 Drusiger Quark, mit etwas aufstehenden Haar-Silber und anliegenden Feder-Erz, von Freyberg.
- 8 Quark und schwarz grauer Schiefer, mit etwas eingelegten Haar-Silber und Rothgülden-Erz, von der Neuen Hofnung Gottes, zu Bräunsdorf.
- 9 Gediegenes Silber, bey Kobald und Quark, von Rappold, zu Schneeberg.
- 10 Eingelegtes Haar-Silber, in graulichen Quark, bey Bismuth und Kobald, von St. Daniel zu Schneeberg.
- 11 Drusiger Quark, mit eingelegten Haar-Silber und grünen Beschlag, von Adam Hebern, zu Schneeberg.
- 12 Drusiger eisenschüßiger Quark und schwarz graulichter Schiefer, mit aufliegenden aediegegenen Silber und eingelegten Rothgüldenenen Erz, von Siegfried, zu Bräunsdorff, bey Freyberg.
- 13 Drusiger Quark, mit eingelegten Haar-Silber, bey Kobald und würfflichten Glanz, so

- meist wieder mit einer gilblichen Guhr überzogen, von Marx Semmler tieffen Stollen, zu Schneeberg.
- 14 Rothhornige quarzige und etwas späthige klüftige Gang- Art, mit eingelegten Knospigten Silber, durchzogenen Kobald und Kupfernickel Beschlag, von der Gesellschaft, zu Schneeberg.
- 15 Graulichter Horn mit angeschmauchten Silber, von Rippenhahn, zu Annaberg.
- 16 Weißer Quarz und etwas schwargneusiger Schiefer mit hin und wieder angeschmauchten Silber, eingelegten Rothgülden Erz und Kieß, von Siegfried, zu Braunsdorf.
- 17 Drusiger Kobald mit aufstehenden Haarsilber, bey Quarz, von frischen Glücke, zu Schneeberg.
- 18 Graulicher Quarz mit angelegten gediegenen Silber, von Freyberg.
- 19 Rother Jaspis-artiger Horn, mit durchwachsenden und hervorstehenden gediegenen Silber, von unverhofften Glücke und hohen neuen Jahre, zu Johanngeorgenstadt.
- 20 Roth bräunlichter Schiefer mit angeschmauchten Silber, von Röm. Adler zu Johanngeorgenstadt.
- 21 Leber Kieß und Rothgülden Erz, mit durchzogenen Silber, bey Fluß, Quarz und Sneus, von der Berg Knappe, zu Schneeberg.
- 22 Graulicher Quarz und Kobald, mit hin und wieder eingelegten gediegenen Silber, von der Gesellschaft, zu Schneeberg.

- 23 Eingelegetes gediegenes Silber und dunkel rothes Rothgülden Erz, in graulichen Quarz, von Siegfried zu Bräunsdorf.
- 24 Blättrichter Spath und Fluß mit anstehender grünschiefriger Ablösung, eingesprenaten wenigen Silber, etwas dendritischen Kobald und Kupfer-Nickel, von der Schmalz-Grube, zu Marienberg.
- 25 Stahlderber Glang und Blende mit angeschmauchten gediegenen Silber und Glas-Erz-Schwärze, zwischen beyden Ablösungen, von Donath, zu Freyberg.
- 26 Quarz mit hin und wieder eingelegten gediegenen Silber und eingesprengten Kobald, von St. Annen, zu Schneeberg.
- 27 Quarz mit angeschmauchten Silber, von George Baggfort, zu Johannegeorgenstadt.
- 28 Etwas Kobald mit aufliegenden gediegenen Silber, bey gelb und blauen Flüssen, von der Schmalz-Grube, bey Marienberg.
- 29 Rother Horn, mit durchwachsenen Silber und angeschmauchten Glas-Erz, von hohen Neuen Jahre, zu Johann Georgen-Stadt.
- 30 Ein schmales, aus flüssiger Gang-Art bestehendes Erumgen, mit aufliegenden Haar-Silber und Kobald, von Michaeliser Maßen, zu Schneeberg.
- 31 Erhärterter lettiger Eisen-Stein, mit aufliegenden Blättgen-Silber, von bescheerten Glücke, bey Wolckenstein.

- 32 Drusiger Quark, mit aufstiegender Haar-Silber und knospigen Rothgülden-Erk, bey anstehenden schwarz grauen Schiefer, von Siegfried, zu Braunsdorf.
- 33 Rother Jaspis-artiger Horn mit durchwachsenen und hervorstehenden gediegenen Silber, von unerbitterter Glück und hohen neuen Jahre, zu Johann Georgen-Stadt.
- 34 Graulich quarzige und glimmerig schiefrige Gang-Art, mit aufstiegender Haar-Silber, und eingesprengten Kobald, von zehntausend Rittern, zu Annaberg.
- 35 Braun quarzige verwitterte eisenschüssige Gang-Art, mit hin und wieder eingelegten Haar Silber, von Himmels-Fürsten, zu Freyberg.
- 36 Rothschiefrige quarzige Gang-Art, mit angeschmauchten Silber, von Römischen Adler, zu Johann Georgen Stadt.
- 37 Graulicher Horn, mit durch und durch durchwachsenen Silber, von Rappold, zu Schneeberg.
- 38 Graulicher Schiefer und Quark, mit angeschmauchten Silber, von der Hoffnung Gottes zu Annaberg.
- 39 Eine dergl. Stufe, eben daher.
- 40 Röthlich hornige mit Kobald vermischte Gangart, bey sehr wenig angeschmauchten Silber, von Michaeliser Maasen, zu Schneeberg.
- 41 Röthlich schiefrige und quarzige Gang-Art mit angeschmauchten Silber, von Römischen Adler zu Johana Georgen-Stadt.
- 42 Eine dergleichen Stufe, eben daher.
- 43 Noch eine dergl. Stufe, von eben daher.

- 44 Graulich quarzige Gang-Art, mit durchgezog.
Silber und Kobald, von Rappold zu Schneeberg.
- 45 Etwas eingelegetes Silber in stahlderben Glanz
und graulichter Blende, bey Leber-Kieß, von der
Unruhe, zu Schneeberg.
- 46 Rother Schiefer mit angeschmauchten Silber,
von Römischen Adler, zu Johannegeorgenstadt.
- 47 Vermittelte quarzige Gang-Art mit durchzo-
genen Silber und eisenschüßiger Bräune, von
Himmels-Fürsten, zu Freyberg.
- 48 Graulich lettiger schiefriger Eisen-Stein, mit
durchzogenen Blättaen-Silber, von Gott be-
scherten Glücke, zu Wolckenstein.
- 49 Angeschmauchtes Silber, au fröthlich-schiefris-
ger Gang-Art, bey Quarz und etwas Wolff-
ram, von Frischen Glücke, zu Ehrenfriedersdorf.
- 50 Späthige und gneusige Gang-Art, mit einge-
legten schwärzlich und röthlich angelauffenen
gediegenen Silber, bey etwas Glas-Erz und
Glas-Erz-Schwärze, von gelobten Lande, zu
Freyberg.
- 51 Eisenschüßige Bräune, mit durch und durch
durchwachsenen Haar-Silber, von der Gottbe-
scherten Glucker-Zeche zu Schönbrunn.
- 52 Etwas späthige und lettige Gang-Art, mit
eingelegeten Haar-Silber in grobspeißigen
Glanz, von Gelobten Lande, zu Freyberg.
- 53 Rother Horn mit inliegenden knospigten
Stahlderben Silber, von Unverhopten Glücke,
zu Johannegeorgenstadt.

- 54 Grünlich schiefrige lettige Gang-Art, mit durch und durch durchzogenen Blättgen-Silber, von hohen Neuen Jahre zu Johannegeorgenstadt.
- 55 Brauner Schiefer, mit angeschmauchten Silber, von der Hoffnung Gottes, zu Annaberg.
- 56 Eine dergleichen Stufe, eben daher.
- 57 Bäumlisch hervorstehendes gediegenes Silber, in gilblich ergohrener horniger und lettiger Gang-Art, von Königsberg, in Norwegen.
- 58 Erhärtete späthige und quarzige Gang-Art, mit durchzogenen und angelegten gediegenen Silber, bey Silber-Schwärze, eben daher.
- 59 Grau und gelber Horn, mit aufstiegender gediegenen Silber, so meistens wieder mit einer gelben Suhr überzogen, von der Catharina, zu Johann Georgen-Stadt.
- 60 Etliche Stückg. gediegen Silber, von Schneeberg.
- 61 Ein aus Haar-Silber bestehendes, und fast, einer Welschen-Nuß groß, zusammen gedrückt, tes Ballaen Silber, von Nahmen Jesu Stollen, zu Schneeberg.
- 62 Grobspeißiger Glanz, bey aufstiegender gediegenen Haar- und Zahn-Silber, so meistens mit Kobald Beschlag überzogen, von Schindler, zu Schneeberg.
- 63 Klüftig drusiger Quarz, mit hin und wieder eingelegten Haar-Silber und anstehender schwarz schiefriger Ablosung, von der Neuen Hoffnung Gottes, zu Braunsdorf.

- 64 Rother Jaspis-artiger Horn, mit durchwach-
senen und anstehenden gediegenen Silber, 3.
Kleine Stückgen, von unverhofften Glücke und
hohen neuen Jahre, zu Johannegeorgenstadt.
- 65 Grau quarzige und etwas gilblich späthige
Gang-Art, mit durchzogenen Kieß, ange-
schmauchten Silber und Silber-Schwärze,
zwischen beyden gneusigen Saahlbändern,
von der alten Fichte, zu Freyberg.
- 66 Stahlderbes gediegenes, schlicht gewachsenes
Glaß-Erz, mit eingelegten und hervorstehenden
Zahn-Silber, bey knospigen Kieß, in etwas
quarziger und schiefrig aneusiger Ablosung,
von Gotthelf Schaller, zu Johannegeorgenstadt

Cap. III.

An Glaß - Erzten.

- 1 Eine Schale stahlderbes Glaß-Erz, mit an-
geschmauchter Silbe, von der Catharina,
zu Johaan Georgen-Stadt.
- 2 Stahlderbes knospiges Glaß-Erz, bey etwas
Quarz, von Hohen Neuen Jahre, zu Johann
Georgen Stadt.
- 3 Rother Horn, mit etwas angeschmauchten und
durchwachsenen Glaß-Erz, von eben daher.
- 4 Glaß- und Rothgülden Erz, in grobspeißigen
Glanz und Kieß, bey anstehenden Spath, vom
frischen Glücke, zu Johannegeorgenstadt.

- 5 Vier Stückgen so genanntes Horn-Erz , von der Catharina, zu Johannegeorgenstadt.
- 6 Drey Stückgen Glas-Erz, stahlderb, vom frischen Glücke zu Johannegeorgenstadt.
- 7 Ein Stahlderbes Knospigen Glas-Erz, von der Christbescherung zu Marienberg.
- 8 Grobspeißiger Glanz mit vermischten spröden Glas-Erz und Glas-Erz-Schwärze, bey eingeleger Blende, von Gottes Seegen, zu Johannegeorgenstadt.
- 9 Knospiges Glas-Erz, in drusig gelblich späthiger und grünlicht anstehender schiefriger Gang- Art, von der Gesellschaft zu Schneeberg.
- 10 Vier kleine Stückgen Glas-Erz, von Elias Stolln Johann Georgen Stadt.
- 11 Zwey stahlderbe Glas-Erz Knospen, vom frischen Glücke, zu Johann Georgen Stadt.
- 12 So genanntes Horn-Erz, von der Catharina, zu Johann Georgen Stadt.
- 13 Stahlderbes knospig gewachsenes Glas-Erz, vom frischen Glücke, zu Johann Georgen Stadt.
- 14 Quarzig späthige und gneusige Gang- Art, mit angelegten blättrichten Glas-Erz, eingesprengten Glanz und Kieß, Gangs mächtig, von der Dorrotheen tiefen Gange, am Stoll Orte.
- 15 Glas-Erz und Scherben Kobald in späthiger Gang- Art, von Unseren L. Frauen Empfängnis, zu Scheibenberg.
- 16 Glimmrig gneusig quarzige Gang- Art, mit angeschmauchten und durchzogenen blättrichten

- ten Glas-Erz, von jungen dreyen Brüdern, zu Marienberg.
- 17 Stahlverbes bäumlichtes Glas-Erz von Gott-helff Schaller, zu Johann Georgen-Stadt.
- 18 Gneusige spätige und etwas hornige Gang-Art, mit etwas hervorstehenden knospigen Glas-Erz, vom Heil. Geist, zur Glas-Hütte.
- 19 Grau gneusige Gang-Art, mit angeschmauch-ten Glas-Erz, vom Neuen Jahre, zu Johann Georgen-Stadt.
- 20 Quarzige gneusige Gang-Art, mit ange-schmauchten und durchwachsenen Glas-Erz, klar eingesprengten Kieß, Glanz und Blende, vom hohen Neuen Jahre zu Joh. Georgenstadt.
- 21 Grau und roth hornige Gang-Art, mit ange-schmauchten und durchwachsenen Glas-Erz, klar eingesprengten Kieß, Glanz und Blende vom hohen Neuen Jahre zu Joh. Georgenstadt
- 22 Gneusig drusig-quarzige Gang-Art, mit auf-liegenden knospig spröden Glas und Rothgül-den Erz, vom Elias Stolln, zu Johanngeorgen-stadt.
- 23 Weißer Quark, mit angeschmauchten Glas-Erz und etwas eingelegten Kieß, Gangsmäch-tig, von Schindler, zu Schneeberg.
- 24 Silblich spätige und etwas quarzige Gang-Art, mit angeschmauchten Glas-Erz, einaeleg-ten Kieß und durchrömerter schwarzer Blen-de, von Simon Vogner, zu Freyberg.

25 Grobweißiger Glanz und Blende, mit vermischten reichhaltigen spröden Glas-Erz, bey anstehender gneusiger Ablosung von Gottes Seegen, zu Johann Georgen-Stadt.

Cap. IV.

An Rothgülden-Erzten.

- 1 Ein 4 quer Finger mächtiges, aus quarzig, röthlich späthig und etwas gneusiger Gang-Art bestehendes Trum, mit angeschmauchten und eingesprengten Rothgülden Erz, Glanz und etwas Blende, von gelobten Lande, zu Freyberg.
- 2 Röthlich späthige und quarzige Gang-Art, mit einen durchgehenden Trüngen, aus Rothgülden Erz und Glanz bestehend, von eben daher.
- 3 Röthlich späthige und bräunlich erhärtete sandige Gang-Art, mit eingelegten lichten Rothgülden-Erz, vom Heil. Geist, zur Glas-Hütte.
- 4 Knospiger Kieß mit aufstehenden chrySTALLINISCHEN Rothgülden Erz, von Neu-Jahrs-Maßen, zu Johann Georgen Stadt.

- 5 Silblich hornige und gneusig schiefrige Gang-Art, mit aufstehenden chrySTALLINISCHEN Rothgülden-Erz, vom weißen Hirsche, zu Schwarzenberg.
- 6 Stahlderber Scherben-Kobald, mit aufstehenden verben Rothgülden-Erz, bey etwas Spath, vom St. Hubert, zu Joachimsthal, in Böhmen.
- 7 Vier Stückgen Stahlderbes Rothgülden-Erz, vom Neuen Jahres Massen, zu Johannegeorgenstadt.
- 8 Bläß angeschmauchtes Rothgülden-Erz, in Quarz, bey Glanz, von alten Himmelsfürsten, zu Freyberg.
- 9 Stahlderber Glanz, mit vermischten Rothgülden-Erz, in späthig, quarzig gneusiger Gang-Art, vom Seegen Gottes Herzog August, zu Freyberg.
- 10 ChrySTALLINISCHES Rothgülden-Erz, auf knospigen Kobald, in röthlichen Spath, von Andreas, bey Annaberg.
- 11 Drusig quarzige, grünlich gneusige, röthlich schalicht späthige Gang-Art, mit eingelegten knospigen verben Rothgülden-Erz, von St. Hubert, zu Joachimsthal.

- 12 Derbes Rothgülden-Erz, bey vitriolischen Kieß, in Spath, von jungen drey Brüdern, zu Marienberg.
- 13 Ein schmales, aus quarzig und gneusiger Gang-Art bestehendes Trümgen, mit hin und wieder angeflogenen und knospig anstehenden Rothgülden Erz, von Ehrenfriedersdorff.
- 14 Graulich quarzige Gang-Art, mit eingesprengten und angeschmauchten Rothgülden-Erz, von Siegfried, zu Bräunsdorff.
- 15 Stahlderbes dunkles mit vitriolischen Kieß vermischtes Rothgülden Erz, von St. Georgen, zu Marienberg.
- 16 Stahlderber Scherben-Kobald mit überzogenen Rothgülden Erz, bey etwas Spath, von Rippenhahn, zu Annaberg.
- 17 Eine dergleichen Stufe, von eben daher.
- 18 Drusiger Quarz bey chrySTALLINISCHEN Rothgülden Erz und durchzognen drusigen Glanz, von Freyberg.
- 19 Stahlderber mit Rothgülden-Erz durchzogener drusiger Glanz von Freyberg.
- 20 Derber Scherben-Kobald und Rothgülden-Erz, bey etwas Spath, von Rippenhahn, zu Annaberg.

- 21 Ein schmales, aus Stahlberben weiß gülden Erz und Blende, bestehendes Trümgen, mit beyden'gneusigen Ablosungen und angeschmauchten Rothgülden Erz, von alten grünen Zweige, zu Freyberg.
- 22 Bräunlich quarzig vitriolische Gang Art, mit chrySTALLINISCH aufstehenden Rothgülden Erz, von Johonnes, am Bärenstein, Annaberger Berg-Amts Refier.
- 23 Drusiger Quarz und schwarz grau schiefriger Gneus, mit knospig aufliegenden dunkeln Rothgülden Erz, von der verträglichchen Gesellschaft, zu Bräunsdorff, bey Freyberg.
- 24 Schalichter Kobald, in Quarz und Gneus, mit ausgeflogenen Rothgülden Erz, von St. Hubert, zu Joachimsthal in Böhmen.
- 25 Verwitterte, grau drusige quarzige und etwas lettige Gang Art, mit hin und wieder angeschmauchten und eingelegten Rothgülden Erz, von Seegen Gottes, zu Bersdorf, bey Freyberg.
- 26 Ein 3 qver Finger mächtiges, aus Quarz und Spath bestehendes, mit Rothgülden Erz, Glanz und Kieß durchzogenes Trüm, zwischen beyden Ablosungen, vom gelobten Lande, zu Freyberg.

- 27 Grünflüssige Gang-Art, mit hin und wieder angeschmauchten Rothgülden Erz, von jungen drey Brüdern, zu Marienberg.
- 28 Grünlich schiefzig gneusige Gang-Art, mit angeschmauchten Rothgülden Erz, von Johannes, am Bärenstein, Annaberg. B. A. K.
- 29 Weißer Spath mit etwas angefliegenen Rothgülden Erz, von Kippenhahn, zu Annaberg.
- 30 Quarz, Gneus und Spath, mit angefliegenen Rothgülden Erz und eingelegten grobspeißigen Glanz, von Seegen Gottes Herzog August, zu Freyberg.
- 31 Lebrichter Kiez und dunckles Roth Gülden Erz, bey etwas Glanz, in quarziger kobaldischer Gang-Art, von Andreas, bey Annaberg.
- 32 Drusig unter einander gewachsener Quarz, bey etwas Spath und Gneus, mit chrySTALLINISCH aufstegenden Rothgülden Erz und hin und wieder eingelegter Blende, vom weisen Schwane, zu Freyberg.
- 33 Quarz und gilblicher Spath, mit angeschmauchten Rothgülden-Erz und durchzogenen grobspeißigen Glanz, vom Küh-Schacht, zu Freyberg.



- 34 Derbes, auf einen Quarzdrusgen, auffsi-
 sitzendes Rothgülden-Erz, bey gilblichen
 Spath, von Gotthelf Schaller, zu Johannis
 georgenstadt.
- 35 Eingelegtes Rothgülden Erz, in Quarz
 und Spath, bey Kobalt-Schwärze, vom
 Heil. Geiste zur Glas-Hütte.
- 36 Auffsitzendes Rothgülden-Erz, auf vermit-
 telter quarziger Gang Art, bey vitrioli-
 schen Kieß und Glanz, von Annaberg.
- 37 Stahlderbes Rothgülden-Erz, bey etwas
 Kieß, in gilblichen Spath, vom Gelobten
 Lande, zu Freyberg.
- 38 Eine dergleichen Stufe, von eben daher.
- 39 Lebrichter Kieß, mit vermischten Rothgülden-
 Erz und Glanz, bey flüßig und sandi-
 ger Gang-Art, von Teich-Gräberstolln zu
 Annaberg.
- 40 Stücklich unter einander geschobene, mit
 einer gelben Suhr überzogene, gneusige
 Gang-Art, bey eingelegten knospigen Kieß
 und Glanz, mit chrySTALLINISCH überzogenen
 Rothgülden-Erz, von Himmels-Fürsten,
 zu Freyberg.
- 41 Drusiger Aquamarin Fluß, mit knospig
 ansitzenden Kieß und Rothgülden-Erz,
 von jungen 3. Brüdern zu Annaberg.

- 42 Stahlberbes Rothgülden-Erz in Spath und schwarz anstehenden Schiefer, bey Scherben-Kobald, vom Jordan, zu Joachimsthal. 49
- 43 Drusig selenitische, späthige und gneussige Gang-Art, mit durchzogenen Scherbens Kobald, eingelegten und chrySTALLINISCH aufstehenden Rothgülden-Erz, von eben daher. 50
- 44 Eine Knospe stahlberbes Rothgüldens Erz, vom Glockenganger Berg Gebäude, zu Johann Georgen-Stadt. 51
- 45 Drusig knospiger Glanz und Weißgülden-Erz, mit aufstehenden chrySTALLINISCHEN Rothgülden-Erz, von jungen Himmels-Fürsten, zu Freyberg. 52
- 46 Drey Stückgen kobaldicher Kieß, mit chrySTALLINISCHEN Rothgülden Erz, von Elias Stollen, zu Johann Georgenstadt. 53
- 47 Grau, gilblich, verhärtete lettige Gang-Art, mit eingelegten verben Rothgülden-Erz und Glanz, von Fastnacht komm Glück mit Freuden, zu Oberschöna, bey Freyberg. 54
- 48 Stahlberber knospiger Kobald, mit hin und wieder angeschmauchten Rothgülden-Erz, von Gotthelf Scheller, zu Johann Georgenstadt. 55
- 49

- 49 ChrySTALLINISCH eingelegtes Rothgülden
Erz, in grünlich und gilblich lettiger, Kobal-
discher Gang-Art, zwischen beyden gneußi-
gen Ablosungen, von 3. Brüdern, zu Marienb.
- 50 Quarzige, schwarz grau schiefrige Gang-
Art, mit eingelegten und angeschmauchten
Rothgülden Erz, von der neuen Hofnung
Gottes, zu Braunsdorf, bey Freyberg.
- 51 Derbes, mit Blende, vermishtes Rothgül-
den Erz, bey etwas vitriolischen Kiese;
von St. Georgen, zu Marienberg.
- 52 Vier Stückg. stahlderbes chrySTALLINISCHES
Rothgülden Erz, vom frischen Glücke, zu
Johann Georgenstadt.
- 53 Drusiger Quarz und schwarz grauer
Schiefer, mit dunkel aufliegenden Roth-
gülden Erz, vom Siegfried zu Brauns-
dorf, bey Freyberg.
- 54 Ein sehr schmales, aus Quarz bestehendes,
mit Kiez und Rothgülden - Erz durchzoge-
nes Trümgen, zwischen beyden Ablosungen,
vom Himmels Fürsten, zu Freyberg.
- 55 Stahlderbes Rothgülden Erz und vitrio-
lischer Kiez, in drusig spätiger Gang-Art,
von Georgen, zu Marienberg.
- 56 Quarz und Gneuß, mit hin und wieder

eingelegeten Rothgülden: Erz und ange-
schmauchter Silber-Schwärze, vom tiefen
Stoll Ort, auf dem Himmels-Fürsten, zu
Freyberg.

- 57 Drusiger Quarz und Gneus, mit etwas ein-
gelegten Rothgülden Erz, von Freyberg.
- 58 Drusiger Quarz, mit aufstiegender dun-
ckel rothen knospigen Rothgülden-Erz, von
der Neuen Hoffnung Gottes, zu Bräun-
dorf.
- 59 Drusig klüftiger Quarz, mit eingelegeten
Rothgülden Erz, Glanz und Blende, und
Blende, und einer gelben Gühr, von Him-
mels Fürsten, zu Freyberg.
- 60 Zwey kleine Kobald Stüfgen, mit eingelege-
ten Rothgülden Erz, von Marienberg.
- 61 Dunkles knospiges Rothgülden-Erz, auf
Quarz, von Freyberg.
- 62 Rothgülden: Erz, Glanz und Kieß, in
Spath, von Freyberg.
- 63 ein Quarz-Zäcklein, mit knotpig aufstiegen-
den Rothgülden-Erz, von der Sonn und
Gottes Gabe, zu Freyberg.
- 64 Dunkles Rothgülden Erz, in Quarz,
bey Kieß, von Rahniser Erb. Stollen, zu
Freyberg.

65 Stahlberbe Knospige, mit einer eisenschüßigen Guhr, überzogene Blende, bey etwas wenigen Rothgülden-Erz, von Joh. Georgerstadt.

66 Rothlichter Spath, mit eingelegten Rothgülden-Erz und Kobald, vom Heiligen Geist, zur Glashütte.

67 Quarz, graulicher Gneus und gilblicher Spath, mit etwas eingelegten Rothgülden Erz und eingesprengten so genannten Weiß Erz, vonder Neuen Hofnung Gottes, zu Brannsdorf.

68 Quarz, Fluß und Spath, mit eingelegten Rothgülden Erz und Kobald, vom Heiligen Geist, zur Glashütte.

69 Hin und wieder angeschmauchtes u. chrySTALLINISCH anstehenden Rothgülden-Erz, vom Neuen JahrsMaßen, zu Johann Georgerstadt 2 Stck.

70 Eine Parthie verwitterte Rothgüldne Erzte.

Cap. V.

**AN WEIßGÜLDEN-FABL-UND FE-
DER = ERZTEN.**

1 Graulich, stahlberbes Weißgülden-Erz und grobspeißiger Glanz, in gilblichen Spath,

B 3



- Spath, vom Himmels - Fürsten, zu Freyberg.
- 2 Stahlberbes Weißgülden = Erz, in Quarz, bey Glanz und Blende, vom gelobten Lande, zu Freyberg.
- 3 Eingesprengtes Weißgülden = Erz in Spath, vom Seegen Gottes Herzog August, zu Freyberg.
- 4 Klar eingesprengtes Weißgülden = Erz, in blaulichten Horn und Spath, von Churprinz Friedrich, zu Freyberg.
- 5 Weißgülden = Erz und Glanz, bey Silberschwärze, in Quarz, vom grünen Zweige, zu Freyberg.
- 6 Klar eingesprengtes Weißgülden = Erz, in Quarz und Spath, vom Herzog August, zu Freyberg.
- 7 Derbes Weißgülden = Erz und grobspeißiger Glanz, in Spath, vom Himmels - Fürsten, zu Freyberg.
- 8 Blaulich, Hornich und spätige Gang - Art, mit zart eingesprengten Weißgülden = Erz und Glanz, vom Chur Prinz Friedrich, zu Freyberg.
- 9 Ein, aus Quarz bestehendes Trum, mit durchzogenen Weißgülden = Erz, Glanz, Kieß und
etc

10
11
12
13
14
15
16
17



etwas Blende, vom grünen Zweige, zu Freyberg.

- 10 Stahlberbes Weißgülden Erz und grobspeißiger Glanz, in Quarz und Gneus, vom Herzog August, zu Freyberg.
- 11 Ergöhener klüfftiger grauer Horn, Quarz und Letten, mit eingesprengten Weißgülden Erz und Glanz, vom Donath, zu Freyberg.
- 12 Blaulich hornig und weißspäthige Gangart, mit zart eingesprengten Weißgülden Erz und Glanz, vom Chur-Prinz Friedrich, zu Freyberg.
- 13 Ein schmales Trümgen, bestehend aus Weißgülden Erz, Glanz, Kieß und Blende, von Himmels Fürsten, zu Freyberg 2 St.
- 14 Zart eingesprengtes Weißgülden Erz, bey etwas wenig gediegenen Silber, in graulichem Quarz, von der Neuen Hofnung Gottes, zu Bräunsdorff, bey Freyberg.
- 15 Derbes Weißgülden Erz, in Glanz, Kieß und Blende, vom Gelobten Lande, zu Freyberg.
- 16 Blaulicher Horn und Spath, mit zart eingesprengten Weißgülden Erz und Glanz, vom Chur-Prinz Friedrich, zu Freyberg.
- 17 Eine dergleichen Stufe.

- 18 Noch eine dergleichen, etwas Fleiner.
- 19 Zart eingesprengtes Weißgülden Erz und Glanz, in graulich hornig quarziger Gänge Art, vom Moritz zu Freyberg.
- 20 Eine dergleichen Stufe, eben daher.
- 21 Drusiger Quarz mit ausliegenden Weißgülden Erz und Glanz, vom gelobten Lande, zu Freyberg.
- 22 Graulich, verbes Weißgülden Erz und Glanz, in Spath und Gneus, vom Herzog August, zu Freyberg.
- 23 Drusiger Quarz, Gneus und Spath, mit angeschmauchten Weißgülden Erz, Kieß und Blende, vom Seidenschwanke, zu Freyberg.
- 24 Zart eingesprengtes Weißgülden Erz und Glanz, bey Spath, vom tieffen Delersberger Stoll Orte, zu Freyberg.
- 25 Ein schmales Trüngen Weißgülden Erz, bey etwas Glanz, Kieß und Blende, zwischen beyden Ablosungen, vom jungen Himmels Fürsten, zu Freyberg.
- 26 Quarz und Gneus, mit eingesprengten Weißgülden Erz und Kieß, von der Neuen Hofnung Gottes, zu Bräunsdorf.
- 27 Eine dergleichen Stufe, von eben daher.

28 Stahlberbes Weißgülden Erz und Glanz,
zwischen beyden späthigen und gneußigen
Ablosungen, vom grünen Zweige, zu Frey-
berg.

29 Blaulicher Horn und Spath, mit einges-
sprengten Weißgülden - Erz und Glanz,
vom Chur-Prinz Friedrich, zu Freyberg.

30 Eine dergleichen, eben daher.

31 Zart eingesprengtes Weißgülden - Erz,
Glanz und Kieß, in Quarz und Gneuß,
vom bescherten Glücke, zu Freyberg.

32 Graulicher Horn und Quarz, mit zart
eingesprengten Weißgülden Erz und Kieß,
vom Siegfried, zu Bräunsdorf.

33 Unter einander gemischtes Weißgülden-
Erz, Glanz, Kieß und Blende, in späthi-
ger und gneußiger Gange-Art, vom Gelob-
ten Lande, zu Freyberg.

34 Derb Weißgülden - Erz, grobweißiger
Glanz und Blende, in Quarz und anste-
henden Gneuß, vom Friedlichen Vertrage,
zu Freyberg.

35 Ein schmales Trümpfen derb Weißgülden-
Erz und Glanz, in Spath, vom gelobten
Lande, zu Freyberg.

36 Ein kleines Quarzdrückgen mit überzoge-
nen

- nen Weißgülden-Erz, von bescherten Glücke, zu Freyberg.
- 37 Graulicher Quarz und Gneuß, mit zart eingesprengten Weißgülden Erz und Kieß, vom Siegfried, zu Bräunsdorf.
- 38 Eine dergleichen, eben daher.
- 39 Blaulicher Horn und Spath, mit zart eingesprengten Weißgülden Erz und Glanz, bey anßißender gneußiger Ablösung, vom Chur Prinz Friedrich, zu Freyberg.
- 40 Eine dergleichen kleinere.
- 41 Zwey detto, noch kleinere.
- 42 Graulicher Horn und Spath, mit eingelegten Fahl-Erz und Kieß, von der vollen Rose, zu Freyberg.
- 43 Derbes Fahl-Erz in Spath, von Harzgerode, im Anhaltischen.
- 44 Grau hornige und späthige Gang-Art, mit eingesprengten Fahl-Erz, von St. Georgen, zu Freyberg.
- 45 Derbes Fahl- und Kupfer-Erz, in graulichen Quarz, vom Propheten Jonas, zu Freyberg.
- 46 Derbes Fahl- und Kupfer-Erz, in rothen Horn, von der jungen hohen Bircke, zu Freyberg.

Glü.
t zart
Kieß,
t zart
Glanz,
vom
einge:
vollen
Hartz:
g-Art,
St. Ge-
n grau:
as, zu
rothen
ke, zu

- 47 Unter einander gemischtes Fahl und Kupfer-Erz, in quarziger Gang-Art, von Lorenz Gegendrum, zu Freyberg.
- 48 Derbes dunkles Fahl- und Kupfer-Erz, mit anstehender gneufiger und quarziger Ablösung, von St. Georgen, zu Freyberg.
- 49 Derbes Fahl-Erz, in eisenschüßiger quarziger und gneufiger Gang Art, von der jungen hohen Bircke, zu Freyberg.
- 50 Eingesprengtes Fahl und Kupfer Erz, in Quarz und Gneus, von Krdner, zu Freyh.
- 51 Graulicher Quarz, mit eingelegten grauen Fahl- und Kupfer-Erz, von Küh Schacht, zu Freyberg.
- 52 Schwarz Fahl Erz, Glanz und Kieß, in Spath, Quarz und Gneus, vom bescher-ten Glücke, zu Freyberg.
- 53 Erhärtete, eisenschüßige, lettige und gneufige Gang-Art, mit hin und wieder eingelegten Fahl-Erz, von der Anna Fortuna, zu Freyberg.
- 54 Stahlverbes aufstiegenes Feder-Erz, auf einer Quarzdruse, mit ansitzender lettiger Ablösung, vom gelobten Lande, zu Freyberg.

Cap.

Cap. VI.

An Silberhaltigen Erzten.

- 1 Weißer Quarz und gilblicher Spath, mit eingesprengter Silberhaltiger Blende und Kieß, vom Seegen Gottes, zu Freyberg.
- 2 Bräunlich eisenschüßige, ergohrne, silberhaltige Gang Art, vom Neuen Jahre, zu Johannegeorgenstadt.
- 3 Graulicher Quarz, mit eingesprengten Silberhaltigen Kieß, vom Siegfried, zu Bräunsdorf.
- 4 Schwarz glimmeriger Schiefer und Quarz, Silberhaltig, von der Neuen Hoffnung Gottes, zu Bräunsdorf.
- 5 Silberhaltiger, klar eingesprengter Glanz und Kupfer Erz, in graulichen Horn und Spath, vom Donath, zu Freyberg.
- 6 Nöthlich glimmerig, Silberhaltige Gang Art, mit einer Guhr überzogen, vom bescherten Glücke, zu Freyberg.
- 7 Reichhaltiger Glanz, in Quarz und Flüssen, von drey Brüdern, bey Marienberg.
- 8 Graulicher Quarz, mit eingesprengten Silberhaltigen Kieß, vom Seidenschwanz, zu Freyberg.

- 9 Erhärtete, Silberhaltige lettige, bräunlich und gilbliche Gang Art, vom Neuen-Jahre, zu Joh. Georgenstadt.
- 10 Quarzige, schwarz graulich gneusige Gang- Art, mit eingeprengten Silberhaltigen Kieß und Kupfer = Erz, vom Siegfried, zu Bräunsdorf.
- 11 Silberhaltige Schwärze, in glimmriger Gang- Art, von weissen Hirsche, zu Schwarzenberg.
- 12 Grünlich, schiefriger Glimmer, Silberhaltig, von der Catharina, zu Johanneorgenstadt.
- 13 Silberhaltig, lettige Gang- Art, vom friedlichen Vertrag, zu Freyberg.
- 14 Erhärtete, eischüssige Silbe, vom gelobten Lande, zu Freyberg 2 Stück.
- 15 Gneus und Quarz, mit angeflogenen Silberhaltigen Kieß, vom Johannes, bey Freyberg 2 Stck.
- 16 Grobspeißiger Glanz und Silberhaltiger Kobaldischer Kieß, in flüssiger Gang- Art, vom Himmels Fürsten, zu Freyberg.
- 17 Silberhaltige, glimmrige, erhärtete, schief- rig, lettige Gang- Art, von Schneeberg.
- 18 Graulich, mit Silberhaltiger Schwärze, durch:

n.
 path,
 ltiger
 ottes,
 Silber
 e, zu
 Sila
 , zu
 Quarz,
 nung
 Glanz
 und
 g Art,
 erten
 üßen,
 Sil-
 z, zu
 9



- durchzogene lettige Gang-Art, vom Silber Spathe, zu Freyberg.
- 19 So genannte Silber-Guhr, von Schneeberg.
- 20 Ein dergl größeres Stück, von eben daher.
- 21 Silberhaltig erhärtete lettige, quarzige und sandige Gang Art, vom Röm. Adier, zu Johannegeorgenstadt.
- 22 Schiefrig, glimmerig und blauflüßig, mulmigte Gang-Art, von der Christian Fundgrube, zu Marienberg.
- 23 Silblich, schiefrig, glimmerig, Silberhaltige Gang-Art, von der Sonn und Gottes-Gabe, zu Freyberg.
- 24 Rothe eischüßiger erhärteter Letten, bey etwas Quarz und Glimmer, Silberhaltig, von der AnnaFortuna, zu Marienberg.
- 25 Ein Silberhaltiger Bley = Ausguß, von Freyberg.

Cap. VII.

Am Kupfer = Erzten.

- I Drusiges, mit rothen Letten und Quarz vermishtes Kupfer-Erz, von der Anna

- Silber
Schnee
daher.
ge und
ier, zu
mul:
Fund:
erhalti:
ottes:
Letten,
Silber:
Marien:
, von
Quarz
er An-
na
- na Fortuna Fundgrube, in der Loßnitz,
bey Frenberg.
 - 2 Ungeschmauchtes Kupfer-Erz, auf Quarz,
von eben daher.
 - 3 Geschmolzenes Kupfer, von Frenberg.
 - 4 Gewachsenes Kupfer, aus Neusohl, in
Ungarn.
 - 5 Kieseliges Kupfer-Erz und Glanz, in Quarz,
von der Anna Fortuna, in der Loßnitz, bey
Frenberg.
 - 6 Kupfer-Glas und gelbes Kupfer-Erz, in
Quarz und Fluß, von Annaberg.
 - 7 Schieliches Kupfer-Erz, in grün röthl. und
gilblichen Letten, von Annaberg.
 - 8 Kupfer-Erz in Quarz und Gneuß, von
eben daher.
 - 9 Ein 2 quer Finger mächtiges, aus Quarz
bestehendes Trum, mit eingelegten Kupfer-
Erz und Grüne, von St. Mich. Stollen,
zu Marienberg.
 - 10 Kupfer Röthe und Grüne, in erhärteter
lettiger Gang Art, von eben daher.
 - 11 Eine dergleichen Stufe, von Johannis
Fund-Grube, an der Hochlitz-Höhe, bey
Bärenstein.

- 12 **Derbe Kupfer Rörthe und Grüne, wie auch** 23
Lasur, in lettig spätiger Gang - Art, von
eben daher. 24
- 13 **Gediegenes Kupfer, von Graul.** 25
- 14 **Quarzig, sandig, flüssige Gang - Art, mit**
eingelegeten gelben Kupfer - Erz, von eben 26
daher. 27
- 15 **Grauliches Kupfer Erz, vom Magneten**
Berg. 28
- 16 **Eine dergleichen Stufe.** 29
- 17 **Bunt angelouffenes Kupfer - Erz, in Quarz,**
von Lorenz Gegendrum, bey Freyberg. 30
- 18 **Eingeleget's Kupfer Erz, in Spath und**
Glimmer, vom Chur Prinz Friedrich Au- 31
gust, zu Groß Schirma, bey Freyberg. 32
- 19 **Quarz und grünlicher Glimmer, mit ein-**
gelegten gelben Kupfer - Erz, von eben daher. 33
- 20 **Derbes kiebiges Kupfer Erz und Blende,**
in Quarz, vom Herzog August, zu Frey- 34
berg.
- 21 **Gelbes Kupfer - Erz, in röthlichen Spath,**
vom Julius - Stollen, am Harz.
- 22 **Rother Horn, Quarz und Gneus, mit**
knospig aufliegenden Kupfer Erz, Glanz
und Rieß, von Loths Fund - Grube, zu
Freyberg.

- 23 Verbes, mit Eisenschuß vermischtes Kupfer-
Erz, von Wohnsiedel, im Bayreuthischen.
- 24 Röthlich und weiß drusiger Spath, mit
knospig anstiegender Kupfer-Erz und anste-
hender schwarzer Blende, von Loths Fund-
Grube, zu Freyberg.
- 25 Drey Stückgen Cement Kupfer, vom Zwit-
terstocke, zu Altenberg.
- 26 Quarz mit Kupfer-Erz und Blende, vom
Johannes, in Dörffel, Annaberger Refier.
- 27 Erhärtete, letrige, glimmerige Gang-Act, mit
eingelegten gewachsenen Kupfer, Kupfer-Glaß
und Kupfer-Röthe, von der Fortuna Fund-
Grube, zu Marienberg.
- 28 Gewachsenes Kupfer auf grünlich schiefrigen
Gebürge, bey etwas Silber, von Graul, An-
naberger Refier.
- 29 Das Signum des Kupfer, mit Cement-Kup-
fer überzogen, aus dem Altenbergischen Zwit-
terstocke.
- 30 Bunt angelauffenes, verbes Kupfer-Erz, in
Quarz, von Lorenz Gegendrum, zu Freyberg.
- 31 Kießiges Kupfer-Erz, in graulichten Quarz,
von der Fortuna, zu Marienberg.
- 32 Gelbes Kupfer-Erz, und Kieß, in Quarz,
von Tyscherper, zu Freyberg.
- 33 Verbes Kupfer-Glaß, in röthlichen Horn,
von Kröner, zu Freyberg.
- 34 Gelb verbes Kupfer-Erz, von Lorenz Gegend-
drumm, zu Freyberg.

- 35 **Derb drüsiges Kupfer-Erz**, in roth horniger Gang-Art, vom Neuen Jahre, zu Johanns-georgenstadt.
- 36 **Gelbes Kupfer-Erz**, in grünlichen Flüssen, vom Harz.
- 37 **Schwarz und bunt angelaufnes Kupfer-Erz**, in Quarz, aus dem Saalfeldischen.
- 38 **Bunt angelauffenes Kupfer-Erz**, in Quarz, aus Schweden.
- 39 **Derb Kupfer-Erz**, in blaulichen Flüssen, von Marienberg.
- 40 **Schwarz angelauffenes, derbes Kupfer-Erz**, in Quarz, vom Kayser Heinrich, zu Rothwein.
- 41 **Dergleichen derbes Kupfer-Erz**, in Quarz, von eben daher.
- 42 **Eine dergleichen Stufe.**
- 43 **Gelbes, bunt angelauffenes Kupfer-Erz**, in Quarz, vom Gottes Seegen, zu Marienberg
- 44 **Eisenschüßig, derbes Kupfer-Erz**, vom Berg-Gießhübel.
- 45 **Eingelegtes gelbes Kupfer-Erz**, in Quarz, vom Neuen Jahre, zu Johannsgeorgenstadt.
- 46 **Kießiges Kupfer-Erz**, vom Blanckenberg, in Voigtlande.
- 47 **Eisenrostig gneusige Gang-Art**, mit eingesprengten Kupfer-Gläse, vom Berg Gießhübel.
- 48 **Röthlich erhärteter Letten**, mit eingelegten Kupfer-Nieren, von Zwickau.
- 49 **Eingelegtes Kupfer-Erz**, in Spath und Fluß, von der Hölle, in Bayreuthschen.

- 50 Kupfer-Glaß, in Quark, bey Kupfer-Grüne, aus dem Saalfeldischen.
- 51 Bewitterte drusige Gang-Art, mit eingeleger Bräune und Silbe, nebst malachitischer Grüne und Lasur, vom Billhelms Schacht, zu Ilmenau.
- 52 Gar Kupfer, von Freyberg.
- 53 Cement-Kupfer, vom Altenberg.
- 54 Ein Stückgen Cement-Kupfer, von Pottendorf, in Thüringischen.
- 55 Derbes Kupfer, mit überzogener Grüne, von eben daher.
- 56 Gelbes, mit Kupfer-Grüne vermishtes eisen-schüßiges Kupfer-Erz, aus dem Harze.
- 57 Ein Stückgen haarig gewachsenes Kupfer, aus Ungarn.
- 58 Derb eisenrostiges blaulich angelauffenes Kupfer-Erz, vom Stollberg.
- 59 Derb drusig, mit Grüne überzogenes, eisenrostiges Kupfer-Erz, vom eben daher.
- 60 Drusiges Kupfer-Erz, bey Quark, von der Juliana, zu Cammsdorf.
- 61 Eisenrostig, mit Kupfer-Grüne vermishtes Kupfer-Erz, von der Himmelfarth, zu Cammsdorf.
- 62 Stahlderb und drusig flüchtig eisen-schüßiges Kupfer-Erz, von eben daher.
- 63 Derb, drusig und knospige Kupfer-Lasur und Grüne, mit durchzogener Silbe, von Dionis, in Rußland.



- 64 Stahlwerk, gelbes Kupfer-Erz, vom Morgenstern, zu Freyberg. 77
78
- 65 Verb, gelbes Kupfer-Erz, in eisenschüssiger späthiger Gang-Art, aus dem Blanckenburgl. 79
- 66 Braun erhärteter, eisenschüssiger Letten, mit durchzogenen Kupfer-Atlas, aus dem Bayreuthischen. 80
- 67 Dergleichen, von eben daher. 81
- 68 Knospige Latur und Grüne, mit eingelegten Kupfer-Glas, aus Tyrol. 82
- 69 Verb Kupfer-Erz und Blende, bey Quarz, vom Brandenburgischen Adler, in Bayreuthischen. 83
- 70 Kupfer und Silberhaltige Steinkohlen, vom Herzog August, zu Hartha, bey Chemnitz. 84
- 71 Stahlwerbes, bunt angelauffenes Kupfer-Erz, bey etwas Quarz, vom Neuen Jahre, zu Johannegeorgenstadt. 85
- 72 Stahlwerk und drusiges, mit Quarz vermischtes, schwärzlich angelauffenes Kupfer-Erz, vom Koch, bey Saalfeld. 86
- 73 Cement-Kupfer, in Form eines Herzes, aus dem Herrn-Grunde, zu Neusohl, in Ungarn. 87
- 74 Kupfer-Glas, in gneusig flüssiger Gang-Art und eisenschüssiger Köche, vom Johannes, am Bärenstein. 88
- 75 Mit Eisenstein vermischtes Kupfer-Erz, vom Berg Gießhübel. 89
- 76 Gelb Kupfer-Erz, in Quarz, vom Neuen Jahre, zu Johannegeorgenstadt. 90

- 77 Cement-Kupfer, von Pottendorf.
- 78 Gewachsen Kupfer, bey schiefriger Gang-Art und Silber, vom Stamm Akrur, auf dem Graul Annaberger Refier.
- 79 Bunt angelauffenes, kieseliges Kupfer-Erz, in Quarz, vom Neuen Jahre, zu Johannegeorgenstadt.
- 80 Graulich hornige Gang-Art, mit durchzogener Kupfer-Grüne, von Annaberg.
- 81 Blumiges Kupfer-Erz, in sandig quarziger Gang-Art, vom Küh-Schacht, zu Freyberg.
- 82 Eingesprengtes Kupfer-Erz, in glimmerich, lettig und gneusiger Gang-Art, mit durchzogener eischüßiger Silber, vom Schoppach, in Fürstenbergischen.
- 83 Derb Kupfer-Erz und Kupfer-Glas, bey Blende, vom Posthause, zu Berg Gießhübel.
- 84 Derb kieseliges Kupfer-Erz, bey Quarz, aus dem Graukischen.
- 85 Eine dergleichen Stufe eben daher.
- 86 Bunt angelauffenes Kupfer-Erz, vom Küh-Schacht, zu Freyberg.
- 87 Kieselig derbes Kupfer-Erz, vom reichen Seegen Gottes, bey Franckenberg.
- 88 Blaulich angelauffenes Kupfer-Erz, in Quarz und Gneus, vom Gottes Seegen, zu Marienberg.
- 89 Derbes, gelbes, eischüßiges Kupfer-Erz, vom Posthause, zu Berg Gießhübel.
- 90 Vier Stückgen Gahr-Kupfer, aus Freyberg.

- 91 Eisenschüßig, mulmig, ledrig und quarzige Gang-Art, mit durchzogenen gelben Kupfer-Erz, vom St. Michael, zu Annaberg. IO
- 92 Schwarze, mit Sand vermischte Steinkohlen, bey durchzogener und angeschwauchter Kupfer-Lalur, von Ilmenau. IO
- 93 Drusig, mit Kupfer-Grüne überzogenes Kupfer-Erz, von der grünen Tanne, zu Annab. IO
- 94 Gelb Kupfer-Erz, in Quarz, von der jungen hohen Bircke, zu Freyberg IO
- 95 Gelb Kupfer-Erz, in eisenschüßigen Spath, von Sachsenberger Refier. IO
- 96 Grau quarzige, mit Kupfer-Fahl-Erz durchzogene Gang-Art, von der jungen hohen Bircke, zu Freyberg.
- 97 Bunt tießiges Kupfer-Erz, bey etwas Sand und späthiger Gang-Art, von Annaberg. I
- 98 Verb blumiges Kupfer-Erz, in quarziger Gang-Art, 4 Stück vom Harke. 2
- 99 Stahlverbes Kupfer-Glaß, mit Kupfer-Grüne, bey eisenschüßiger Bräune, von Johannes, am Bärenstein. 3
- 100 Drusig, klüftig, quarzige Gang-Art, mit eingelegten gelben Kupfer-Erz, ohnweit der Sanger-Hütte-Grünthal gebrochen, wofelbst die Kupfer-Gänge durch die Zwitterstöcke sehen. 4
- 101 Eingelegtes gelbes Kupfer-Erz, in rothen Horn und Quarz, von Johannegeorgensstadt 3 Stück. 5
IO2 6

- 102 Erb, gelb Kupfer-Erz, bey Grüne, in
Quarz, vom Neuen-Jahre, zu Johannege-
orgenstadt.
- 103 Dergleichen knospig, drusig Kupfer-Erz,
von eben daher.
- 104 Bunt angelauffen Kupfer-Erz, vom
Berg Stießhübel.
- 105 Ein Kupfer Ausguß, von Freyberg.
- 106 Eine Stange von Japanischen Kupfer.

Cap. VIII.

An Zinn = Erzten.

- 1 Erb graupigter Zwitter, bey Kieß und
Quarz, vom Zinnwalde, in Böhmen.
- 2 Schwarz drusige Zinn-Graupen, auf einen
Quarz = Zapfen, vom Schlackenwalde, in
Böhmen.
- 3 Quarz, mit vermischten Zwitter, von An-
naberg.
- 4 Derber, braunrother Zwitter, von Ehrens-
friedersdorf.
- 5 Ein Zwitter Geschiebe, vom Stockwercke,
zu Geyer.
- 6 Schwarze Zinn Graupen, auf drusigen
Quarz, von Marienberg.

- 7 Graupigter Zwitter, in glimmrig sandig und gneusiger Gang-Art, von der Liebe Gottes, zu Marienberg. 18
- 8 Graupigter Zwitter, bey Arsenical - Kieß, in Quarz und Speckstein, von der großen Bierung, bey Ehrenfriedersdorf. 19
- 9 Drusige, stahlderbe Zinn Graupen, vom Schlackenwalde, in Böhmen. 20
- 10 Zwey Quarz Zacken, so ein Creuz formiren, mit gelb und schwarzen Zinn-Graupen, von St. Christoph, zu Breitenbrunn, bey Schiebenberg. 21
- 11 Drusige Zinn-Graupen, vom Schlackenwalde in Böhmen. 22
- 12 Eine doppelte Visier - Graupe, von Johannegeorgenstadt. 23
- 13 Bunte Zinn Graupen, in Quarz und Speckstein, vom Klingelschlägel, zu Ehrenfriedersdorf. 24
- 14 Kleine Zinn-Graupen, vom Ober-Klingelschlägel, zu Ehrenfriedersdorf. 25
- 15 Zwitter in röthlichen sandsteinigen Gebürge, vom Schießweg, zu Marienberg. 26
- 16 Graulich frischer Zwitter, von der Margaretha Fundgrube, zur Buckau. 27
- 17 Dergleichen grünlicher, eben daher. 28

- 18 Graulich eisenschüßiger Zwitter, in glimmerigen Gebürge, aus dem röthenbacher Seifengebürge zu Schwarzenberg.
- 19 Silblicher Quarz, mit anstehenden Zwitter und Glimmer, vom Lauenstein.
- 20 Derber eisenschüßiger Zwitter, von St. Christoph zu Breitenbrunn.
- 21 So genanntes Zwitter Geschiebe, so in Seiffen, bey Annaberg, gefunden worden.
- 22 Derber Zwitter, bey etwas Quarz, vom Trost Israel, zu Marienberg.
- 23 Graulich schieftrig zwitterartiges Gebürge, bey etwas angeflogener Grüne, von der Margaretha, in der Buckau.
- 24 Eingesprengter Zwitter in Quarz, von der Sophia Fundgrube, bey Eysenstock.
- 25 Braun rother eisenschüßiger Zwitter, bey Quarz, von der Gieß Zeche, am Quersberge.
- 26 Derber mit Kieß vermischter Zwitter, von Heil. 3. Königen, zu Schwarzenberg.
- 27 Zart eingesprengter Zwitter, in grünlich steinmarckiger und sandiger Gang Art, aus der Sau Schwemme, zu Eysenstock.
- 28 Zwitter mit vermischten Kieß, von Hämmerlein, zu Scheibenberg.
- 29 Sechs Zwitter Graupen, aus denen Sechshundert

- Hundert Lachter Seiffen , am Steinbache,
bey Eybenstock.
- 30 Zwitter in sandig lettiger Gang-Art, von
der Liebe Gottes, bey Marienberg.
- 31 Eine dergleichen, etwas größere Stufe,
von eben daher.
- 32 Graupigter Zwitter, in Quarz und sandi-
ger Gang Art, von der Geyerin, zu Ma-
rienberg.
- 33 Drusiger Zwitter, auf quarzig glimmerigen
Gebürge, vom Stockwerck, zu Geyer.
- 34 Graupigter Zwitter, bey etwas Stein-
marck und Quarz, von der Johan Geor-
gen Zeche, bey Ehrenfriedersdorf.
- 35 Derber rother Zwitter, bey Quarz, vom
Stockwercke, zu Altenberg.
- 36 Ein Zwitter-Geschlebe, von Johannegeor-
genstadt.
- 37 Geschmolzenes Zinn, aus dem Dörre
Ofen, zu Ehrenfriedersdorf.
- 38 Roth brauner Zwitter, vom Sauberge, zu
Ehrenfriedersdorf.
- 39 Drey Zinn-Graupen, vom Böhmischem
Zinn-Walde.
- 40 Drusige Zinn-Graupen, bey etwas Kief
und anstehenden Letten, vom Schlacken-
walde, in Böhmen.

- 41 Dergleichen Zinn-Graupen, auf drusigen Quarz, von eben daher.
- 42 Rothbrauner, derber und drusiger Zwitter, bey Quarz, von der Lehm-Grube, bey Ehrenfriedersdorf.
- 43 Armer Zwitter-Schiefer, von der Margarethe, in der Buckau.
- 44 Mit Glimmer vermischter Quarz, bey wenig eingelegten Zwitter, von Bielinschen Refier, in Böhmen.
- 45 Zinn-Graupen, auf schiefrigen Gebürge, von Reichard, in Geyerischen Stockwercke, bey Geyer.
- 46 Derber und drusiger Zwitter, bey Quarz, vom Stockwercke, zu Altenberg.
- 47 Graulich, mit einer eisenschüssigen Köthe angeflogener Zwitter, von der Hülffe Gottes, bey Eybenstock.
- 48 Roth brauner, drusiger, mit Glimmer und Sand, vermischter eisenschüssiger Zwitter, bey Quarz und Flüssen, von jungen 3. Brüdern, zu Marienberg.
- 49 Derber und graupigter, mit Kieß vermischter Zwitter, von der neuen Köhlerung, bey Ehrenfriedersdorf.
- 50 Drusig aufsitender Zwitter, vom Stockwercke, zu Altenberg.

- 51 Graupigter Zwitter, in grünlich steinmär-
ckiger und etwas quarziger Gang = Art,
von der Hülffe Gottes, bey Eybenstock.
- 52 Quarzig, glimmerig, Zinnsteinhaltiges
Gebürge, von der Lehm-Grube, bey Eh-
renfriedersdorf
- 53 Glühlich graupigter Zwitter, bey etwas
steinmärckiger und flüßiger Gang = Art, vom
Graf Clarischen Territorio, in Böhmen.
- 54 Derber graupigter Zwitter, bey speckstei-
nigter und flüßiger Gang = Art, von Eh-
renfriedersdorf.
- 55 Eine dergleichen Stufe, bey anstehenden
weißen Steinmarck, von eben daher.
- 56 Ein derbes Zwitter Geschiebe, aus denen
Sauschwemmer Seiffen, zu Eybenstock.
- 57 Drusiger Quarz, mit durchzogenen der-
ben und graupigten Zwitter, von Morgen-
stern, auf dem Zinn-Walde, in Böhmen.
- 58 Eisenschüßiger Zwitter, bey Quarz, vom
Altenberger Stockwerke.
- 59 Derber graupigter Zwitter, von der groß-
sen Bierung, zu Ehrenfriedersdorf.
- 60 Ein schmales, aus derben und graupig-
ten Zwitter, bestehendes Trümgen, vom
Klingelschlägel, zu Ehrenfriedersdorf.

- 61 Derbe und graupigte, mit Speckstein und Quarz, vermischte Zwitter, von Johannes, bey Eybenstock.
- 62 Ein schmales, aus Zwitter, Speckstein und Quarz bestehendes Trümgen, von der Lehm-Grube, zu Ehrenfriedersdorf.
- 63 Drey Zinn-Gruppen, von der Maria Himmelfarth, in Böhmen.
- 64 Eingelegter und graupig aufliegender Zwitter, in drüsigen Quarz, von der Bartholomæi Zeche, in Böhmen.
- 65 Drusige, schwarze Zinn-Gruppen, auf Quarz, in sandigen Gebürge, bey eingelegten Kieß, vom Churhauß Sachsen, zu Eybenstock.
- 66 Ganz kleine, schwarze Zinn-Gruppen, in drüsig quarzig und lettigen Gebürge, von Schafflöpfen, auf dem Graf Clarischen Territorio, in Böhmen.
- 67 Graupigter Zwitter, in wild quarzigen und glimmerigen Gebürge, von der Bartholomæi Zeche, auf dem Zinnwalde in Böhmen.
- 68 Derber Zwitter, in Quarz, von Unter-Prinzler, bey Ehrenfriedersdorf.
- 69 Derber und graupigter Zwitter, in specksteiniger und etwas quarziger Gang- Art, von



- von Reibhardt, in Geyerischen Stockwerk, bey Geyer. 80
- 70 Derber und graupigter Zwitter, in flüssiger und quarziger Gang Art, von der grossen Bierung, zu Ehrenfriedersdorf. 81
71. 30 Stück, verschiedene Zinn - Graupen, vom Schlackenwalde, in Böhmen. 82
- 72 Klein graupigter Zwitter, in gilblich sandig und lettigen Gebürge, von Johannes, zu Eybenstock. 83
- 73 Eine dergl. größere Stufe, von eben daher.
- 74 Drusiger Quarz, mit aufliegenden schwarzen Zinn - Graupen und angelegter eisenschüssiger Silbe, vom Böhm. Zinnwalde. 84
- 75 Derber, mit Zwitter vermischter Wolfram, vom Altenberg, Zwitter Stocke. 85.
- 76 Derber und graupigter Zwitter, in grünlich specksteiniger und flüssiger Gang - Art vom Hausmännischen Klingenschlägel, zu Ehrenfriedersdorf. 86
- 77 Graupigter Zwitter, vom Zinn - Walde. 88
- 78 Drusiger Quarz mit Zwitter, Wolfram und Kiez vermischt, vom Stahlberger Gebürge, zu Bärenstein. 89
- 79 Stahlderber und drusiger Zwitter, bey etwas Quarz, vom Schlackenwalde, in Böhmen. 90

- 80 Vier Stücke Zinn-Graupen, von der Gnade und Hüffe Gottes, zu Ehrenfriedersdorf.
- 81 Drusiger Zwitter, auf schiefrigen Gebürge, von der Clarischen Herrschaft, in Böhmen.
- 82 Drusiger Quarz und Glimmer, mit ausliegenden schwarzen Zinn-Graupgen, 2 Stück, von der göttlichen Hofnung, bey Marienberg.
- 83 Nöthlich eisenschüßige, lettige und quarzige Gang-Art, mit eingelegten graupigten Zwitter, von Henrberger Stollen, zu Johannegeorgenstadt.
- 84 Graupigter Zwitter, bey Kieß, auf sandig schiefrigen Gebürge, von Schlackenwalde, in Böhmen.
85. 12 Stück Zinn Graupen, von eben daher.
- 86 Klein graupiger Zwitter, in glimmerigen Gebürge, von Lauenstein.
- 87 Eine dergleichen Stufe.
- 88 Derber, mit Steinmard^e vermischter roth brauner Zwitter, von der mittlern Brücke auf dem Sauberge, zu Ehrenfriedersdorf.
- 89 Derb und graupigter Zwitter, bey Kieß und grünlich specksteinigter Gang-Art, von Ehrenfriedersdorf.
- 90 Drusiger Quarz, mit eingelegten Zwitter, von der frischen Klufft, bey Geyer. 91

fwerk,
 flüßig
 r groß
 aupen,
 sandig
 s, zu
 daher.
 schwarz
 eisen
 walde.
 blfram,
 grün
 g-Art
 gel, zu
 Walde.
 blfram
 ger Ge
 bey et
 de, in
 80

- 91 Graupigter Zwitter, in grünlich steinmür-
figter und quarziger Gang-Art, von St. Chri-
stoph, zu Breitenbrunn.
- 92 Derber Zwitter, in röthlich quarziger
Gang-Art, vom Altenberger Zwitter-
Stoche.
- 93 Eingelegerter Zwitter, in Quarz und sandi-
ger Gang Art, von der langen Zeche, auf
dem Geyerischen Stockwerke.
- 94 Eingelegerter Zwitter, in glimmriger Gang-
Art, von Lauenstein.
- 95 Derber und etwas drusiger Quarz, mit ein-
gelegten Zwitter, vom Stockwerke zu Geyer.
- 96 Graupigter Zwitter, in grünlich stein-
mürckisch und quarziger Gang-Art, von
Eybenstock.
- 97 Schiefrig, graulich quarzig und glimmi-
ges Zinnsteinartiges Gebürge, von der
Lehm-Grube, zu Ehrenfriedersdorf.
- 98 Graulicher Zwitter, in specksteiniger und
glimmriger Gang Art, von Marienberg.
- 99 Eingelegerter Zwitter, in Quarz und Glim-
mer, von Johannegeorgenstadt.
- 100 Schiefrig, quarzig und glimmrig Zinn-
steinartiges Gebürge, von der Lehm-Grub-
be, zu Ehrenfriedersdorf.

- 101 Gerösteter Zwitter, 4 Stück, von Ehrenfriedersdorf.
- 102 Graupigter Zwitter, auf Quarz und grün schiefrig gneusigen Gebürge, von obern Klingenschlägel, zu Ehrenfriedersdorf.
103. 2 Stückgen bunt angelauffener, mit Zwitter vermischter Wolffram, in quarziger Gang- Art, von der Geburch Christi.
- 104 Graupigter Zwitter, in röthlich sandiger Gang- Art, von Seiffen, aus der Sau- Schwemme, zu Eybenstock.
- 105 Braune Zinn- Graupen, in Quarz und flüssiger Gang- Art, bey etwas Steinmarck, von Zinn- Walde, in Böhmen.
- 106 Mit Blende vermischter Zwitter, in grünlich ledrig und quarziger Gang- Art, von Johannegeorgenstadt.
- 107 Eine dergleichen Stufe, eben daher.
- 108 Eine detto.
- 109 Etwas eingelegter Zwitter, in Quarz und Glimmer, aus dem Bünau Lauensteinischen Refier.
- 110 Derb graupigter Zwitter, in gilblich schwärzlich und specksteiniger Gang- Art, von Schlackenwalde, in Böhmen.
- 111 Quarzig, glimmerig und schiefriges Zinnsteinartiges Gebürge, von Marienberg.
- 112 Derb graupigt, mit Kieß, Steinmarck und flüssiger Gang- Art vermischter Zwitter, von Ehrenfriedersdorf.

D

113

- 113 Derber Wolffram in Quark, von Zinnwalde, in Böhmen.
- 114 Quark und glimmerige Gang-Art, mit wenig eingelegten Zwitter, von Büнау Lauensteinischen Refier.
- 115 Brauner Zwitter, in Quark und Glimmer, 4 Stück, aus der Sau-Schwamme, bey Eybenstock.
- 116 In grünlich steinmäckig und quarziger Gang-Art eingelegter Zwitter, von Eybenstock.
- 117 Drusige Zinn-Graupen, auf Quark, 4 St. aus Böhmen.
- 118 Vier dergleichen Stück Zinn-Graupen, vom Stockwercke, zu Schlackenwalde.
- 119 Verschiedene kleine rothe und gelbe Zinn-Graupen, von eben daher.
- 120 Mit etwas Zinnstein vermischter Glimmer und Quark, aus dem Bünauischen Refier.
- 121 Eine weiße Zinn-Graupe von Schlackenwalde, in Böhmen.
- 122 Eine Zinn-Trauffe.
- 123 Ein so genanntes bunt angelauffenes Zinn-Band.
124. 3 Stück bunt angelauffene Zinn-Bänder.
- 125 3 Stück etwas größere.
- 126 Ein so genannter Zinnguß, von 1727
- 127 Einer detto von 1613
- 128 Ein großer Zinnguß mit 7 Stempeln.

Cap.

Cap. IX.

An Bley = Erzten.

- 1 Drusiger bunt angelauffener Bley-Glanz, auf graulich horniger Gang-Art, bey gilblichen Flüssen, von der Anna Fortuna, in der Loßnitz, bey Freyberg.
- 2 Kleinspeißiger Glanz, bey Quarz und grünlichen Letten, von eben daher.
- 3 Grobspeißiger würfflicher Glanz, bey dergleichen grünlichen Letten, daher.
- 4 Graulich Quarz, mit klarspeißigen Glanz und gelben Kupfer-Erz, vom Küh-Schlacht, zu Freyberg.
- 5 Graulich, hornig, quarzig und grünlich flüssige Gang-Art, mit eingelegten grob- und klarspeißigen Glanz, von der Anna Fortuna in der Loßnitz bey Freyberg.
- 6 Ein schmales Trümgen, klarspeißiger Glanz, zwischen eisenschüßig, quarzig und lettigen Sahlbändern, von eben daher.
- 7 Grob und klarspeißiger Glanz, mit vermischten Kieß, und eisenschüßiger Röthe, vom Schweinskopffe, zu Schneeberg.
- 8 Grobspeißiger Glanz, in quarz- und flüssiger

- ger Gang - Art , vom weißen Adler , zu
Schwarzenberg.
- 9 Dergleichen Glanz , auf glimmeriger Gang-
Art , von Freyberg.
- 10 Würfflicher Glanz , in flüßig und quarzsi-
ger Gang - Art , von der Anna Fortuna ,
in der Loßnitz , bey Freyberg.
- 11 Blumiger Glanz , in weißen Spath , von
Lorenz Gegendrum , zu Freyberg.
- 12 Derber Glanz , zwischen beyden lettigen
Sahlbändern , vom jungen Himmels - Für-
sten , zu Freyberg.
- 13 Grobspeißiger Glanz und Kieß , bey eisen-
schüßiger Röthe , vom Küh - Schachte , zu
Freyberg.
- 14 Grobspeißig , Blatterförmig eingelegter
Glanz , in gneusiger Gang - Art , von Jo-
hanngorgenstadt.
- 15 Grau hornig und quarzig drusige Gangs
Art , mit aufstehenden hellpolirten Glanz
Graupen , vom Mathusalem , zu Freyb.
- 16 Grobspeißiger Glanz , in Kieß und Quarz ,
von Freyberg.
- 17 Eine dergleichen Stufe , von eben daher.
- 18 Ein schmales , aus grobspeißigen Glanz ,
Kieß und Blende , bestehendes Trümmen ,
zwischen

- zwischen beyden eisenschüßigen Ablosungen,
 von Johannegeorgenstadt.
- 19 Drusiger kleinspeißiger Glanz, auf Spath
 und Gneuß, vom Chur-Prinz Friedrich
 August, zu Großschirma.
- 20 Quarzig und gneußige, mit einer gilbli-
 chen Suhr überzogene Gang- Art, bey
 weiß und graulich aufstehenden Bley-Erz,
 von der Neuen Bruderschaft, zu Johanne-
 georgenstadt.
- 21 Grobspeißiger Glanz, Kieß und Blende,
 bey etwas Quarz, von weißen Adler, am
 Hals-Bache ohnweit Schwarzenberg.
- 22 ChrySTALLINISCHES grünes eisenrostiges
 Bley-Erz, bey etwas Spath, von der
 Dreyfaltigkeits Zeche, zu Zschopau.
- 23 Eingelegter Glanz und etwas Kieß, in
 Quarz, von Schwarzenberg.
- 24 ChrySTALLINISCHES grünes Bley-Erz, mit
 überzogener Silber, von der Dreyfaltigkeit,
 zu Zschopau.
- 25 Eine dergleichen Stufe.
- 26 Eine detto, eben daher.
- 27 Drusiger hell polirter Glanz auf Kieß
 und Blende, nebst anstehender quarzig und
 gneußiger Ablosung, von Mathusalem, zu
 Freyberg.

- 28 Klarspeißiger Glanz und etwas Blende,
in grünen Letten, 2 Stück, vom weißen
Adler, zu Schwarzenberg. 37
- 29 Angelauffener, grobspeißig, drusiger Glanz,
bey etwas gelben Flüssen und anstehender
grau horniger Ablosung, von Anna For- 38
tuna, in der Lößniß, bey Freyberg.
- 30 Eingelegter Glanz, in grünlichen Flüs- 39
sen, von Annaberg.
- 31 Grobspeißiger Glanz und grünlich kießig
Kupfer-Erz, von der Sonne und Gottes- 40
Gabe, zu Freyberg. 41
- 32 Stahlderber grobspeißiger Glanz, vom
Krdner, zu Freyberg.
- 33 ChrySTALLINISCHES grünes Bleyerz mit über- 42
zogenen Ocher, vom Tscherper, bey Frey-
berg.
- 34 Schielichter Bleyglanz, in grün- und röth- 43
licherhäteter lettiger Gangart, von Johann
georgenstadt.
- 35 Grobspeißiger Glanz, Kieß und Blende,
zwischen späthig und gneusiger Ablosung,
von Scharffenberg, ohnweit Freyberg. 44
- 36 Grobspeißiger Glanz, mit knospigen Kieß
überzogen, in quarzig und flüssiger Gange- 45
Art, vom Morgenstern zu Freyberg. 46

37 Grobſpeiſiger Glanz und Kobald, in flüſſiger Gang-Art, vom Lazaro, bey Wolckenſtein.

38 Grau gneufig, hornig und ſpätige Ganga Art, mit knoſpig auſtiegenden und zart eingeprengten Glanz, vom Chur-Prinz Friedrich Auguſt, zu Grobſchirma.

39 Grobſpeiſiger Glanz und Blende, in eiſenroſtig lettiger Gang-Art, von Marienberg.

40 Drüſiger Quarz, mit auſtiegenden Glanz, vom Lannenbaum, bey Freyberg.

41 Grau quarzig und flüſſige Gang-Art, mit eingelegten Glanz, vom weißen Adler, zu Schwarzenberg.

42 Grünlich erhärtete lettige, ſo genannte Bley-Erde, vom Rauten Kranz, zu Johann Georgenſtadt.

43 Blättriger Swath, mit auſſiehenden grün gilblichen chryſtalliniſchen Bley-Erſte, von Tſcherper, zu Freyberg.

44 Grobſpeiſiger eiſenroſtiger Glanz, in quarzig und erhärteter lettiger Gang-Art, vom weißen Adler, zu Schwarzenberg.

45 Strahmiger grobſpeiſiger Glanz, vom Hohlewein, zu Freyberg.

46 Ein ſchmahles, aus klarspeiſigen Glanz

und Blende bestehendes Trümmen, zwischen
beyden gilblich spätigen Ablösungen, vom
Seegen Gottes Herzog August, zu Frey-
berg.

- 47 Stahlderber, so genannter Bley-Schweif,
bey etwas grobspeißigen Glanz, Kieß und
Blende, vom Kröner, zu Freyberg.
- 48 Drusiger Glanz und Kieß, mit aufstehen-
den gelben knospigen Spath, vom Mathus-
salem, zu Freyberg.
- 49 Knospiger, mit Glanz vermischter Kieß, von
der Halsbrücke, zu Freyberg.
- 50 Drusiger Glanz, auf derben vitriolischen
Kieß, von Lorenz Gegendrum, zu Freyberg.
- 51 Erhärteter horn-artiger Bley-Letten, vom
Kauten Kranz, zu Johannegeorgenstadt.
- 52 Stahlderbes grünes chrySTALLINISCHES Bley-
Erg, von der Gemeindezeche, zu Ischopau.
- 53 Derber grobspeißiger Glanz, von der An-
na Fortuna, zu Freyberg 2 Stück.
- 54 Grob und klarspeißiger Glanz, mit ver-
mischten Kupfer Erg, von Lorenz Gegen-
drum, zu Freyberg.
- 55 Stahlderber weißes Bley-Erg, so auß einen
erhärteten Letten bestehet, von der Bley-
stadt in Böhmen.

- 56 Eine dergleichen Stufe.
- 57 Ein schmales, aus grobspeißigen Glanz und etwas Kieß, bestehendes Trümgen, zwischen beyden quarzig und gneusigen Sahlbändern, vom Prophet Jonas, zu Freyberg.
- 58 So genanntes Waßer-Bley in Quarz, von Zwitterstock, zu Altenberg.
- 59 Bunt angelauffener Glanz und Kieß, in grau hornig und flüßiger Gang - Art, vom Segen Gottes, zu Freyberg.
- 60 Stahlderber Glanz, bey etwas Quarz, vom Osterlamm, zu Dippelswalda.
- 61 Grün chrySTALLINISCHES, mit einer Gilbe überzogenes Bley Erz, bey etwas Spath, von der Dreyfaltigkeit, bey Zschopau.
- 62 Grobspeißiger Glanz, Blende und Kieß, in gilblich späthig, quarzig und etwas gneusiger Gang - Art, vom Herzog August, zu Freyberg.
- 63 Stahlderber würfflichter, bunt angelauffener, mit etwas Fluß vermischter Glanz, von der Anna Fortuna, zu Loßnitz, bey Freyberg.
- 64 Eisenrostig, grobspeißiger Glanz, etwas Kieß und Blende, in quarziger Gang - Art, vom Propheten Samuel, zu Freyb. 65



- 65 Schwarz graulich und weißes chrySTALLINISCHES Bley-Erz, in lertig und grau schieferiger Gang-Art, von der Neuen Brüuderschafft, zu Johannegeorgenstadt.
- 66 Eingelegter Glanz und Silber-Schwärze, in grau quarziger Gang-Art, von der Bleyzeche, zu Schwarzenberg.
- 67 Eingelegter Glanz und Kieß, in braun hornig, quarzig und etwas späthiger Gange Art, von Johannegeorgenstadt.
- 68 Grau quarzig und sandige Gang-Art, mit knospig würfflichen Glanz, von Annaberg.
- 69 Grünlich flüchtig und gneusige Gang-Art, mit knospig würfflichen Glanz, eben daher.
- 70 Grün chrySTALLINISCHES Bley-Erz, von Zschopau.

Cap. X.

An Eisen = Erzten.

- 1 Stahlverb grauer Eisenstein, aus Böhmen.
- 2 Glasböpfiger rother Eisenstein, von St. Michaelis, am Riesenberge, zu Eybenstock.
- 3 Trauffig gewachsener brauner Eisenstein, aus dem Fürstenthum Siegen.

- 4 Glasköpfiger derber Eisenstein, von Eybenstock.
- 5 Silblicher derber Eisenstein, von der Friedensgrube, bey Neula.
- 6 Glasköpfiger Eisenstein von 3 Brüdern, zu Eybenstock.
- 7 Silblicher Eisenstein, aus Böhmen.
- 8 Glasköpfig, strahliger Eisenstein, vom Auersberge, bey Eybenstock.
- 9 Glasköpfiger, nieriger Eisenstein, von Obernkirchen, bey Eybenstock.
- 10 Glimmrig, mit Quarz vermischter Eisenstein, vom Gosauer Glück, zu Schneeberg.
- 11 Rothbraun glimmerige Eisensteinigte Gangart, vom Altenberg.
- 12 Langstrahliger Blutstein, vom D. Luthers Fundgrube, am Riesenberg, zu Eybenstock.
- 13 Mit Letten vermischter langstrahliger Glaslopf, von Rückersberge, in Bayreuthischen.
- 14 Glasköpfiger derber Eisenstein, von Glücks-Beschierung Fund. Grube, zu Eybenstock.
- 15 Grauer derber, mit Sand vermischter Eisenstein, vom Dorf Chemnitz, bey Freyberg.
- 16 Ein sehr schönes und großes Stück Glaslopf, vom Neuen Jahres Fund. Grube, zu Eybenstock.

- 17 Ein dergleichen Glas-Kopf, von eben daher.
- 18 Nierenförmig gewachsener, glasköpfiger, mit Quarz vermischter Eisenstein, von Oberlehn, bey Bohnsiedel.
- 19 Grauer Eisenstein, aus Böhmen.
- 20 Strahlmiger glasköpfiger Eisenstein, von Psekniß, in Böhmen.
- 21 Nierig gewachsener, glasköpfiger Eisenstein, von der jungen Catharina Fundgrube, am Riesenberge, bey Eybenstock.
- 22 Ein Stück zu Eisenstein, gewordenes Holz, von Orbisau, in Böhmen.
- 23 Klein glasköpfiger schalicher Eisenstein, von Eybenstock.
- 24 Graulicher, mit Glimmer und Sand vermischter, schieferiger Eisenstein, von Gosauer Glücke, bey Schneeberg.
- 25 Drusiger, glasköpfiger Eisenstein, von Höhle- mann, bey Eybenstock.
- 26 Gelber Eisenstein, von Eybenstock, sehr rar.
- 27 Roth leetiger, mit Spath vermischter Eisen- stein, von Schwarzenberg.
- 28 Braun rother, mit Quarz vermischter Eisen- stein, von St. Christoph, zu Breitenbrun.
- 29 Dunkel grauer, glimmeriger Eisenstein, vom Altenberge.
- 30 Schwarz grauer, mit Steinmarck vermisch- ter Braunstein, von Marienberg.
- 31 Eine, zu Eisenstein gewordene Holz-Kinde, von Orbisau, in Böhmen.

- 32 Drusiger glasköpfiger Eisenstein, von Seegen Gottes, bey Altenberg.
- 33 Derber, rother Eisenstein, vom Rüh-Schachte, bey Freyberg.
- 34 Derber, rother Eisenstein, von Schwarzenberg.
- 35 Schwarz brauner Eisenstein, von Orbisau, in Böhmen.
- 36 Derber, mit Kieß vermischter Wolfram, von Ehrenfriedersdorf.
- 37 Grauer, mit Kieß und Kupfer-Erz vermischter derber Eisenstein, bey etwas Fluß, vom Berg Gießhübel.
- 38 Klein glasköpfiger rother Eisenstein, vom Vater Abraham, bey Schweibenberg.
- 39 Klein drusiger, glasköpfiger Eisenstein, vom Rüh-Schachter Maasen, zu Freyberg.
- 40 Derber glasköpfiger Eisenstein, von Höhlenmann, zu Cybenstock.
- 41 Dergleichen, etwas kleinerer, von eben daher.
- 42 Glasköpfiger, spießiger Eisenstein, vom Wolfgang, zu Cybenstock.
- 43 Silblich, mit etwas Spath vermischter Eisenstein, vom Berg Gießhübel.
- 44 Derber Braunstein, von Schwarzenberg.
- 45 Derber grauer Eisenstein, aus Schweden.
- 46 Schwammiger, Goldglänzender, gilblicher Eisenstein, vom Oberlehn, bey Wohnsiedel, in Bayreuthischen.
- 47 Ein überaus schöner und großer, lang strahliger Glaskopf, von Cybenstock. 48

- 48 Ein dergleichen Stück, von eben daher.
- 49 Mulmiger Braunstein, in drusiger Sele-
nith, aus dem Hennebergischen.
- 50 Ein großes, zu Eisenstein gewordenes Stück
Holz, von Orbisau, in Böhmen.
- 51 Bräunlich, mit Kupfer-Erz vermischter Ei-
senstein, bey eingelegten, so genannten Grana-
ten, vom Berg Gießhübel.
- 52 Strahliger Glaskopf, vom Wolfgang, zu
Eybenstock.
- 53 Strahmiger, mit Silbe vermischter Eisen-
stein, aus dem Bayreuthischen.
- 54 Milder, roth strahliger glasköpfiger Eisen-
stein, von frechen Stollen, zu Blanckenberg.
- 55 Derber, grauer Eisenstein, aus Schweden.
- 56 Bräunlich, mit Kupfer-Erz vermischter Ei-
senstein, aus dem Bayreuthischen.
- 57 Glasköpfiger, spießiger Eisenstein, von Jo-
hanngeorgenstadt.
- 58 Drusig, glasköpfiger Eisenstein, von Obern-
Köfel, bey Eybenstock.
- 59 Derber, roth mulmiger Eisenstein, von
Neu Jahrs Fund-Grube, zu Eybenstock.
- 60 Mit Kupfer-Erz, Glanz und Blende, ver-
mischter grauer Eisenstein, von Marienberg.
- 61 Braun schiefrig, mit Kupfer-Erz vermisch-
ter Eisenstein, aus Neyla in Bayreuthischen.
- 62 Graulicher Eisenstein, bey etwas Quarz, von
Johanngeorgenstadt.
- 63 Gelb drusiger Eisenstein, von frechen Stolln,
zu Blanckenberg. 64

- 64 Weiß gilblicher Eisenstein , vom Fichtel-
berge , in Bayreuthischen.
- 65 Gelb drusig , schwammiger Eisenstein , von
eben daher.
- 66 Grauer , verber Eisenstein , aus Böhmen.
- 67 Gilblich schwammiger Eisenstein , von
Neyla in Bayreuthischen.
- 68 Rother glasköpfiger Eisenstein , von Jo-
hanngesorgenstadt.
- 69 Ein Stück Holz , so zu Eisenstein gewor-
den , von Orbisau , in Böhmen.
- 70 Gelber Eisenstein , von Eybenstock , sehr
rar.
- 71 Klein drusig , glasköpfiger Eisenstein , von
Prestnitz in Böhmen.
- 72 Hechelförmig gewachsener , brauner Ei-
senstein , von Neyla , in Bayreuthischen.
- 73 Glasköpfiger Eisenstein , aus dem Bay-
reuthischen.
- 74 Gelber Eisenstein , von Eybenstock.
- 75 Gelbsandiger Eisenstein , aus dem Bay-
reuthischen.
- 76 Grünlicher Eisenstein , bey Gießhübel.
- 77 Brauner , mit Kupfer = Erz vermischter
Eisenstein , aus dem Bayreuthischen.
- 78 Rother mit Sand vermischter Eisenstein ,
aus der Buckau, 79

- 79 Stahlberber Wolfram, von Eybenstock. 93
 80 Rother, milder, lettiger Eisenstein, von
 Schwarzenberg. 94
 81 Bunt angelauffener, mit Quarz und Glim- 95
 mer vermischter Wolfram, von Zwitter 96
 Stocke, zu Altenberg. f
 82 Derber Braunstein, von unverhopten Glü- 97
 cke, zu Eybenstock. t
 83 Derber, grauer Eisenstein, von Eybenstock. 98
 84 Braunrother, schwammiger Eisenstein, von
 Küberberge bey Meyla, im Bayreuthischen, i
 85 Braun schlackigter, mit vielen Ocher ver-
 mischter Eisenstein, von Liebenwerda. C
 86 Strahliger, bunt angelauffener Wolfram,
 von Zwitterstocke, zu Altenberg. W
 87 Dergleichen derberer Wolfram, gleich-
 fals daher.
 88 Langstrahliger Wolfram, eben daher. i
 89 Dergleichen, eben daher. 2
 90 Stahlberber, mit Quarz vermischter Wolf- 3
 fram, von Eybenstock. C
 91 Derber, mit etwas Zwitter vermischter 4
 Wolfram, von Ehrenfriedersdorf. d
 92 Bunt angelauffener strahlig und graupi- 5
 ger Wolfram, bey flüßig und gneusiger
 Gang-Art, vom Zwitterstocke, bey Alten- 6
 berg. 93 d

93 Dergleichen klein graupiger Wolffram, von daher.

94 Noch eine dergleichen Stufe.

95 Eine dergleichen.

96 Derber Wolffram, von Johannegeorgensstadt.

97 Derber Braünstein, aus dem Bayreuthischen.

98 Grünlich, mit Kieß vermischter Eisenstein, in weiß graulich lettiger Gang - Art, von Gießhübel.

Cap. XI.

An Gallmey, Blenden und Wasser = Bley.

- 1 Derber Gallmey, von Aachen.
- 2 Drusiger Gallmey, aus Schlesien.
- 3 Sandiger Gallmey, aus Goslar.
- 4 Schwarze, mit Wolffram vermischte Blende, von Johannegeorgensstadt.
- 5 Derbe Pech Blende, von Kröner, zu Freyberg.
- 6 Pech = Blende, mit vermischten Mispickel, von der Gnade Gottes, zu Freyberg.

- 7 Schwarze, mit Kupfer Kieß vermischte Blende, in Gneuß, von Mathusalem, zu Freyberg.
- 8 Grauliche Blende, in flüßig und röthlich späthiger Gang-Art, vom Lazaro, zu Annaberg.
- 9 Blättriges Wasser-Bley, in wilder quarziger Gang-Art, vom Altenbergischen Zwitterstocke.
- 10 Eine dergleichen Stufe, von eben daher.
- 11 Noch eine daher.
- 12 Eine detto.
- 13 Derb Wasser-Bley, bey etwas wenigen Quark, von Ehrenfriedersdorf.

Cap. XII.

Uu Wismuth-Erzten.

- 1 Graulich etwas drusig quarzige Gang-Art, mit eingesprengten Wismuth und spießig aufstehenden Antimonio, bey rothen Kobald-Beschlag, von Greiffen, an Pacenberg, zu Schneeberg.
- 2 Taubenhälfiger Wismuth, bey etwas Spath, vom Weissen Hirsche, zu Schneeberg.
- 3 Taubenhälfiger Wismuth, von St. Daniel, zu Schneeberg.
- 4 Stahlderber dergleichen Wismuth, von eben daher.
- 5 Noch eine dergleichen Stufe.
- 6 Taubenhälfiger Wismuth, bey etwas Spath, vom weissen Hirsche, zu Schneeberg.

- 7 Eine dergleichen Stufe, eben daher.
- 8 Derber taubenhälfiger Wismuth, von Greiff, bey Schneeberg.
- 9 Dergleichen taubenhälfiger Wismuth, in Quarz, von der Elisabeth, zu Schneeberg.
- 10 Eine dergleichen Stufe, von eben daher.
- 11 Eine detto.
- 12 Eine detto.
- 13 Taubenhälfiger Wismuth, bey etwas Quarz und rothen Horn, von Michaelisser Maasen, zu Schneeberg.
- 14 Eine dergleichen kleinere Stufe.
- 15 Stahlberber taubenhälfiger Wismuth, bey etwas Quarz, von St. Daniel, zu Schneeberg.
- 16 Dergleichen, von daher.
- 17 Geschmolzener Wismuth, von Schneeberg.
- 18 Derber taubenhälfiger Wismuth, bey etwas Quarz, vom Daniel, zu Schneeberg.
- 19 Dergleichen Wismuth, daher.
- 20 Eine detto.
- 21 Derber taubenhälfiger Wismuth, von Schaffstall und Mohr, zu Schneeberg.
- 22 Eine dergleichen Stufe, von daher.
- 23 Taubenhälfiger Wismuth, bey Quarz, von St. Daniel, zu Schneeberg.
- 24 Eine dergleichen Stufe, von daher.
- 25 Zwey dergleichen kleinere, von daher.
- 26 Geschmolzener Wismuth, aus Schneeberg.
- 27 Grau hornig und quarzige Gang-Art, mit

- zart eingesprengten Wismuth, von der Gesellschaft, zu Schneeberg. 42
- 28 Graulicher Quarz, mit durchzogenen taubenhalsigen Wismuth, von Rappolt, zu Schneeberg. 43
- 29 Röthlich, drusiger Quarz, mit durchzogenen taubenhalsigen Wismuth, von Anna und Daniel, zu Schneeberg. 44
- 30 Derber, taubenhalsiger Wismuth, in Quarz, von Michaeliser Maasen, zu Schneeberg. 45
- 31 Taubenhalsiger, mit Kobald vermischter Wismuth, von Sieben Schlen, zu Schneeberg. 46
- 32 Taubenhalsiger Wismuth und Kobald, in Quarz, von weissen Hirsche, zu Schneeberg. 47
- 33 Stahlerber taubenhalsiger Wismuth, von St. Daniel, zu Schneeberg. 48
- 34 Weisser Quarz, mit derben taubenhalsigen Wismuth, von Adam Heber, zu Schneeberg. 49
- 35 Dergl. eben daher. 50
- 36 Taubenhalsiger Wismuth, in graulich, drusig, quarzig, klüftiger Gang- Art, von der Elisabeth, zu Schneeberg. 51
- 37 Eine dergleichen Stufe, von daher. 52
- 38 Eine dergleichen daher. 53
- 39 Etwas späthig und schiefrig gneusige Gang- Art, mit durchzogenen Wismuth, von Seegen Gottes, zu Schneeberg. n
- 40 Derber taubenhalsiger Wismuth, bey Quarz, eben daher. c
- 41 Etwas Kobald und Wismuth, in graulichen Quarz, von Alt- Vätern, zu Schneeberg. 42

- 42 Taubenhälfiger Wismuth, in graulichen Quark, von St. Daniel, zu Schneeberg.
- 43 Derber, mit Quark vermischter taubenhälfiger Wismuth, von Rappold, zu Schneeberg.
- 44 Dergleichen Wismuth, eben daher.
- 45 Graulich drüßiger Quark, mit eingelegten Wismuth, von der Gesellschaft, zu Schneeberg.
- 46 Derber Wismuth, bey etwas grauen Horn und Spath, von Gott seegne beständig, zu Schneeberg.
- 47 Federicher taubenhälfiger Wismuth, in graulichen Quark, bey Kobald-Beschlag, von der Elisabeth, zu Schneeberg.
- 48 Derber taubenhälfiger Wismuth von eben daher.
- 49 Graulicher Quark, mit durchzogenen Wismuth, von St. Daniel, zu Schneeberg.
- 50 Zwey dergleichen kleinere, eben daher.
- 51 Geschmolzner Zinck, aus Goslar.
- 52 Geschmolzner Wismuth, in Forme einer Schale.
- 53 Graulicher Quark, mit durchzogenen Wismuth und etwas Kobald, von St. Daniel, zu Schneeberg.

Cap. XIII.

An Antimonial-Ersten.

- 1 Langspießiges geschmolzenes Antimonium, aus dem Bayreuthischen.

- 2 Roth und grau federiches Antimonium, in graulich quarziger Gang-Art, von der Neuen Hofnung Gottes, zu Bräunsdorf.
- 3 Graulich quarzige Gang-Art, mit durchwachsenen strahligen Antimonio, von Eperies, in Ungarn.
- 4 Strahliges Antimonium, auf graulichen Quarz, von Schmuzler, bey Gold-Eronach, in Bayreuthischen.
- 5 Kleinstrahliges Antimonium, in graulich quarziger Gang-Art, aus Eperies in Ungarn.
- 6 Kleinspießiges Antimonium, in graulich quarziger Gang-Art, von der neuen Hoffnung Gottes, zu Bräunsdorf.
- 7 Langstrahliges Antimonium von eben daher.
- 8 Graulich quarzige Gang-Art, mit aufliegenden roth und schwarz federichen Antimonio, von eben daher.
- 9 Langstrahliges, derbes Antimonium, in graulich quarziger Gang-Art, von Planitz, in Böhmen.
- 10 Schwarz und roth federich Antimonium, in schwammig drusig quarziger Gang-Art, von der verträglichen Gesellschaft, zu Bräunsdorf.
- 11 Ein dergleichen etwas kleineres Stück, von eben daher.

Am Kobald, Kobald-Blüthen und Kupffernickel.

- 1 **G**raulich quarzig, schiefzig gneusige Gang-
Art, mit durchzogener und anstehender
purpurfarbener Kobald-Blüthe, von Rap-
pold, zu Schneeberg.
- 2 Röhlich gneusiger Schiefer, mit Sternförmig
ausliegender, purpurfarbener Kobald-Blüthe,
von Adam Heber, zu Schneeberg.
- 3 Klüfftig drusig quarzige Gang- Art, mit hin
und wieder eingelegter purpurfarbener Ko-
bald-Blüthe, vom Rappold zu Schneeberg.
- 4 Eine dergleichen Stufe, bey etwas anstehen-
den Kobald, von eben daher.
- 5 Zwey dergleichen kleinere, eben daher.
- 6 Weiß quarzige, mit Wismuth und Kobald
eingelegte Gang- Art, bey purpurfarbenen
schalig angelegten, eines starcken Meßer Rückens
breiten, Kobald-Beschlag, von Kippenhayn, zu
Annaberg.
- 7 Röhlich gneusig, schiefrige Gang- Art, mit
ausliegender Sternförmiger, purpurfarbener
Kobald-Blüthe, von Adam Heber, zu Schnee-
berg.
- 8 Eine dergleichen, von eben daher.

- 9 Graulicher Quarz und grünlicher Schiefer, mit Sternförmig aufsteigender, purpurfarbener Kobald-Blüthe, von Rappold, zu Schneeberg. 22
- 10 Grauer Kobald in Quarz, bey etwas anstehenden Spath, von Rappolt, zu Schneeberg. 23
- 11 Stahlderber drusiger blancher Kobald, bey etwas rothhorniger und soäthiger Gang-Art, von Mohr, zu Schneeberg. 24
- 12 Grauer derber Kobald, bey Quarz, mit grünlichen Beschlag, von Rappolt, zu Schneeberg. 25
- 13 Derber Schalen-Kobald, von edlen Teichgräber Stolln, zu Annaberg. 26
- 14 Derber Kobald, bey Beschlag, von neu erfundnen Glücks, zu Schribenberg. 27
- 15 Scherben-Kobald, von Marienberg. 28
- 16 Derber Kobald in Quarz, bey etwas Beschlag, von neu erfundnen Glücks, zu Scheibenberg. 29
- 17 Graulicher Kobald, in Quarz, von der Auf- erstehung, in der Buckau. 30
- 18 Dergleichen, von eben daher. 31
- 19 Grauer Kobald, mit vermischten Wisnuth, in Quarz, von der Catharina, zu Schneeberg. 32
- 20 Drusiger, mit Kieß vermischter Kobald, in lettiger Gang-Art, von Michaeliser Maasen, zu Schneeberg. 33
- 21 Knospiger Kobald, in graulich quarziger Gang-Art, von der Schmalz-Grube, zu Marienberg. 34

- 22 Grauer Kobald , von Michaelißer Maafen,
zu Schneeberg.
- 23 Knospig, drusiger Kobald, bey quarzig und
flüssiger Gang-Art, von der Schmalz-Grube,
zu Marienberg.
- 24 Drusig auffstehender Kobald , bey Kobald-
Beschlag, auf grau quarziger Gang-Art, von
Schindler, zu Schneeberg.
- 25 Derber Kobald, von Fürsten-Vertrag , zu
Schneeberg.
- 26 Grauer Kobald , von der Catharina, zu
Schneeberg.
- 27 Grauer Kobald, in Quarz , von der Berg-
Kappe, zu Schneeberg.
- 28 Graulicher Kobald, bey blauen Flüssen, von
der Schmalz-Grube, zu Marienberg.
- 29 Derber, grauer Kobald, in quarziger Gang-
Art, 2 Stück, von St. Annen, zu Schneeberg
- 30 Eingelegter blancker Kobald, in grau quarzi-
ger und röthlich horniger Gang-Art , von der
Gesellschaft zu Schneeberg.
- 31 Schielichter Kobald, bey anstehender roth
hornig und quarziger Gang-Art, von vorigem
Orte.
- 32 Derber und blanker Kobald, bey Quarz,
von der Uaruhe, zu Schneeberg.
- 33 Derber, grauer Kobald, von der Gesells-
Gesellschaft, zu Schneeberg.
- 34 Graulich drusiger Kobald, in Quarz und

22



- gilblich späthiger Guhr, von George Waggs- 46
 fort, zu Johannegeorgenstadt.
- 35 Derber, grauer Kobald, in graulichen 47
 Quarz, von Michaelisser Maassen, zu Schnee-
 berg.
- 36 Neuglich eingelegter grauer Kobald, in grau-
 en Quarz, von der Gesellschaft, zu Schnee-
 berg. 48
- 37 Derber, grauer Kobald, in Quarz, mit
 Kobald beschlag, von Michaelisser Maas-
 sen, zu Schneeberg. 49
- 38 Derber schielichter Kobald, von der Gesell-
 schaft, zu Schneeberg. 50
- 39 Grauer Kobald in Quarz, von der Berg-
 kappe, zu Schneeberg. 51
- 40 Graulicher Quarz, mit durchzogenen Ko-
 bald, von der Gesellschaft, zu Schneeberg.
- 41 Schielichter derber Kobald, von eben daher. 52
- 42 Graulicher Quarz, mit Kobald, Kobald-
 und Kupfermittel-Beschlag, von Michaelis-
 ser Maassen, zu Schneeberg.
- 43 Derber und drusiger Kobald, bey Quarz,
 von vorigen Orte. 53
- 44 Schielichtea Kobald, von der Gesellschaft,
 zu Schneeberg. 54
- 45 Eine dergleichen, etwas grössere Stufe,
 von ebendaher. 55

- 46 Kobald und grobspeißiger Glanz, in roth
hornig, flüssiger Gang- Art, von tieffen
Mary Semmler Stollen, zu Schneeberg.
- 47 Weiß sandig quarzige Gang- Art, mit
zart eingesprengten Kobald und äuglichen
Kobald Beschlag, von St. Johannes, zu
Schneeberg.
- 48 Derber, grauer Kobald und Kupfernickel,
von Andreas zu Annaberg.
- 49 Kupfernickel und Kobald, mit grünen
Kupfernickel Beschlag, von Michaeliser
Maasen, zu Schneeberg.
- 50 Dergleichen, von der Gesellschaft, zu
Schneeberg.
- 51 Grauer Kobald, mit eingelegten Kupfer-
nickel und etwas Beschlag, von Michaelise-
ser Maasen, zu Schneeberg.
- 52 Grauer Kobald, bey knospigen Kobald-
Beschlag, in grau und gilblich drusig
quarziger Gang- Art, von Adam Heber, zu
Schneeberg.
- 53 Derber Kobald und Kupfernickel, von
Michaeliser Maasen, zu Schneeberg.
- 54 Derber Kupfernickel und Kobald, von
Marcus Röbling Stolln, zu Annaberg.
- 55 Dergleichen, eben daher.

- 56 Ein Stück Kobald-Speise, von Schneeb.
 57 Zwey Stück blaues Farben-Glas, von
 Schneeberg.
 58 Eine Schachtel, mit blauer Farbe, F.F.F.C.
 59 Eine detto, mit F.F.T.E.
 60 Fünf Sorten, blaue Farben Proben.
 61 Blaues, in ein 4eckiges eisernes Behält-
 nis gegohenes Farben-Glas.
 62. 4 Gläßgen, mit blauen Streusand.
 63 Drey Gläßgen dergleichen.
 64 Ein Pappier mit dergl.
 65 Ein und dreyßig Sorten von blauer Farbe.
 66 Noch eine Partie dergleichen Farben.

Cap. XV.

In Zinnober und Queck-
 silber = Erzten.

- 1 Eingelegetes Zinnober Erz, in Quarz und
 schiefriger Gang-Art, von Stockenwoy,
 in Kärnthen.
 2 Weißer Quarz, grünlicher Schiefer, und
 bräunlich eisenschüßiger Letten, mit einge-
 legten Zinnober Erz, von der Zeche Samu-
 elis, zu Hartenstein.
 3 Dergleichen.

- 4 Detto, von eben daher, mit marcaffittischen Kiesen.
- 5 Dergleichen.
- 6 Gelbschiefrige und etwas quarzige Gang-
Art, mit eingelegten Zinnober-Erz, von
Schemniz, in Ungarn.
- 7 Schiefrig, gneusige und etwas quarzige
Gang-Art, mit eingelegten Zinnober-Erz,
von Glana, in Ungarn.
- 8 Eine dergleichen.
- 9 Noch eine kleinere, anpoliert.
- 10 Zwen dergleichen kleine Stückgen, von
eben daher.
- 11 Eisenschüßiges Zinnober-Erz, in Quarz
und Schiefer, von Stockenwoy, in Kärn-
then.
- 12 Grünlich schiefrige und quarzige Gang-
Art, mit durchzogenen Zinnober-Erz, von
Schömbach, in Böhmen.
- 13 Dergleichen, eben daher.
- 14 Eine derbe Japanische Zinnober- Graupe.
- 15 Schwarz schiefrige Gang-Art, mit hin
und wieder anstehenden Mercurio vivo,
aus Istria, in dem Herzogthum Crain.
- 16 Eine dergleichen Stufe.

Cap.

Cap. XVI.

An Arsenical- Schwefel- und
Vitriol - Kießen, wie auch
Bernstein, Schwefel, Stein-
Kohlen, Salzen ꝛc.

- 1 Grau quarzige Gang Art, mit vermisch-
ten Arsenical- und Schwefel- Kieß,
von der Gesellschaft, zu Schneeberg.
- 2 Cellulöser-Kieß, bey etwas Quarz, von
der Hals-Brücke, zu Freyberg.
- 3 Derber Arsenical-Kieß, von der Buchau.
- 4 Eine marcasittische Kieß-Niere, von junc-
gen Thurm-Hofe, zu Freyberg.
- 5 Klarer vitriolischer Kieß, aus dem Bay-
reuthischen.
6. 3 Kieß-Nieren, von unverschonten Seegen
Gottes, zu Johannegeorgenstadt.
- 7 Stahlberber, mit etwas Quarz vermischter
marcasittischer Kieß, von der Halsbrücke,
zu Freyberg.
- 8 Derber, eisenrosthiger vitriolischer Kieß,
von goldnen Adler, bey Wiersbach, im
Bayreuthischen.

- 9 Drusig, eisenschüssiger Kieß, von Donath, zu Freyberg.
- 10 Derber, arsenicalischer Kieß, von Generischen Stockwercke, zu Gener.
- 11 Drey Kieß-Nieren, aus der Tübingischen Heyde.
- 12 Mit Glantz vermichter würflicher Kieß, von Schneeberg.
- 13 Eingesprengter und auffigender, mit Glantz vermischter Kieß, in graulichen Quarz, von der Gabe Gottes, bey Neyla, in Bayreuthischen.
- 14 Derber und drusiger Kieß, von Nahmen Jesus Stollen, bey Schneeberg.
- 15 Grauer, mit marcasittischen Kieß vermischter Letten, aus dem Boigtländischen.
- 16 Eine Partie vitriolische Kieß-Nieren, aus dem Paderbornischen.
- 17 Eisenschüssige Kieß-Nieren, von eben daher.
- 18 Derber, mit Fluß und Letten vermischter Kieß, von Annaberg.
- 19 Knospig, auf drusigen Quarz und gneusigen Schiefer, auffigender Kieß, bey schwarzer Blende, von jungen Himmeln-Fürsten, zu Freyberg.
- 20 Drey Stück Kiese, von Tzscherper-Maasfen, zu Freyberg.

nd
ch
n=

sch.
ieß,

von

au.
uns

ay-

gen

hter
cke,

ieß,
im



- 21 Derber und drüßiger Kieß, von der Hals-
brücke, zu Freyberg.
- 22 Marcasittische Kieße, bey Stein-Kohlen und
grauen Letten, aus dem Plauischen Grunde.
- 23 Derber, vitriolischer Kieß, aus dem Bay-
reuthischen.
- 24 Grauer Horn, mit schalig auffitzenden vi-
triolischen Kieß, von Johannegeorgenstadt.
- 25 So genannter Fliegen = Stein, aus der
Buckau.
- 26 Hochrother, gewachsender Ungarischer
Schwefel.
- 27 Ein dergleichen etwas größeres Stück,
gleichfalls aus Ungarn.
- 28 Drüßiger Schwefel Kieß, vom Kammels-
Berge, bey Goslar.
- 29 Derber, mit grauen Letten vermischter vi-
triolischen Kieß, von unverbotten Gottes
Seegen, bey Gold = Cronach, im Bayreu-
thischen.
- 30 Eine detto-
- 31 Grau und gelber Schwefel, von Goslar,
2 Stück.
- 32 Rother Schwefel, in sandiger Gang-Art,
aus Ungarn.

- 33 Drey eisenschüssige Kieß-Nieren, aus dem Paderbornischen.
- 34 Drusiger Schwefel - Kieß, auf glimbrig, schiefriger Gang - Art, vom Zellerfeld, am Harz.
- 35 Verschiedene zerbrochene Figuren, von gegossenen Schwefel.
- 36 Ein zerbrochener Becher, von Schwefel.
- 37 Neun Sorten Stein - Kohlen, aus dem Plauischen Grunde.
- 38 Ein Stück Turff, aus Holland.
- 39 Zwey Stücken, weiß molckigter Bernstein.
- 40 Eins detto Goldgelb.
- 41 Detto weiß und gelb.
- 42 Eine Perle von Bernstein, mit einer kleinen Fliege.
- 43 Zwey braunrothe Stückgen, Bernstein.
- 44 Noch ein kleines Stückgen, mit einem Insecte.
- 45 Schwarz braunes, mit Allaune vermishtes Holz.
- 46 Ein dergleichen Stück.
- 47 Vitriol, von Commothau, in Böhmen.
- 48 Ein sehr schöner Zapfen, Ungarischer Vitriol.
- 49 Goslarischer Vitriol.



- 50 Drusiger Vitriol, von Graul.
 51 Vitriol, aus dem Cement-Wasser, zu
 Neu-Sohl, in Ungarn.
 52 Hochblauer, Ungarischer Vitriol.
 53 Ein Stückgen Alaune, aus Ungarn.

Cap. XV I.

An Drusen und Erden.

- 1 Dreyßig Stück verschiedene schöne Drusen, a 10 Stück.
 2 Hundert Stück dergleichen von mittler Größe a 25 Stück.
 3 Hundert Stück dergleichen kleinere a 25 Stück.
 4 Funffzig Stück dergleichen noch kleinere.
 5 Hundert Stück große und kleine detto a 50 Stück.
 6 Zwey und Funffzig Stück sehr schöne gewachsene Drusen.
 7 Einhundert und 10 Stück detto ganz kleine.
 8 Zwey und Siebenzig Proben, von dem Fossilien Werke, zu Schwarzenberg, laut dabey befindlicher Specification.

- 9 Ein Stück, Rochlitzer Steinmarck.
- 10 Verschiedene Stücken, von dergleichen Steinmarck.
- 11 Eine weiße milde Erde, von Annaberg.
- 12 Dergleichen, von Schneeberg.
- 13 Kleine Stückgen Steinmarck, von Roch-
lig.
- 14 Weiß, grünlich angelauffenes Steinmarck,
gleichfalls daher.
- 15 Zeissig grüne Erdr, welche bey Grün Hain
gefunden worden.
- 16 Grüne Erde, aus Böhmen.
- 17 Weißes Steinmarck, von Schneeberg.
- 18 Blaulich erhärtete Erde, von Schneeberg.
- 19 Silbliches Steinmarck, aus den Topas-
Bruche, bey Auerbach in Voigt Lande.
- 20 Eine grose Partie, Schlessische rothe Sie-
gel-Erde.
- 21 Funfzehen Stück, sehr schöne Sorten, von
der so genannten Wunderbahren Sächsi-
schen Erde, a 3 Stück.
- 22 Zwölff Sorten, verschiedene Erde.



Cap. XVIII.

An durchsichtig- und undurchsichtigen Edelgesteinen.

- 1 Fünffzig Stück rohe Topase, von dem Schneckenstein, bey Auerbach, im Voigtlande.
2. 50 Stück dergleichen, eben daher.
3. 50 Stück detto.
4. 50 Stück detto.
5. 50 Stück detto, mit ein Stück Topas-Mutter.
- 6 Verschiedene Stücken Opale, von Eybenstock.
- 7 Dergleichen, aus Schlesien.
- 8 Eine Partie Zöblitzer Granaten.
- 9 Groß und kleine Böhmische Granaten.
10. II Stück Aquamarine, aus denen Seifen, zu Eybenstock.
11. 3 Hyacinthe, von daher.
- 12 Eine große Tyrolische Granate.
- 13 Grau glimmerige Gang-Art, mit eingelegten Granaten, von Zwickau.
- 4 Zwey Stück detto.

15

16

17

18.

19.

20

21

22

23

24

25

26

27

28

29

30

15

31

- 15 Graulich erhärteter Letten , mit eingeleg-
ten Granaten, 3 Stück.
- 16 Grün graulich, glimmerige Gang-Art, mit
eingelegten Granaten.
- 17 Ein großes Stück Amethyst , nebst der
Mutter, von Purschenstein.
18. 3 Stückgen drusig und spießiger Ames-
thyst.
19. 2 Stück drusig und schwammiger Ames-
thyst, von Purschenstein.
- 20 Blauer Amethyst, von Wolckenstein.
- 21 Ein Blättgen, molckiger Kiesel.
- 22 Chrystall aus der Schweiß.
- 23 Ein Stück Rauch-Topas.
- 24 Ein Chrystall-Geschiebe.
- 25 Ein groß Stück Rauch-Topas, von Eya-
benstock.
- 26 Ein dergleichen Stück, eben daher.
27. 2 detto.
- 28 Ein Stück Chrystall, aus dem Alteubere-
gischen Zwitterstocke.
- 29 Ein sehr schöner großer Chrystall - Zapf-
fen, von Ehrenfriedersdorf.
- 30 Ein etwas kleinerer, mit angelegten blä-
trigen Spath, von eben daher.
- 31 Dergleichen Chrystall, von Eybenstock.



- 32 6 Stück Zapfen-Topasen.
 33. 12 Stück kleinere.
 34. 6 Stück grünliche Chrystall-Zapffen.
 35. 10 Stück verschiedene Chrystalle.
 36. 29 verschiedene kleine Rauch-Topase.
 37 Kochlizer Chalcedon.
 38 Chalcedon, von Chemnitz.
 39 Ein angeschliffenes Stückgen Chalcedon, von Kochliz.
 40 Ein sehr schönes Stückgen Kochlizer Agath, geschnitten und polirt.
 41 Ein dergleichen Stück, von eben daher.
 42 Noch eines, so ein Auge vorstellet.
 43 Eins detto.
 44 Ein sehr kleines und zart gestreiftes Stück
 45 Ein dergleichen Stückgen.
 46 Mit Chalcedon vermischter Agath, angeschnitten, von Chemnitz.
 47 Ein Stückgen Kochlizer Chalcedon.
 48 Mayländischer mit Chalcedon vermischter Agath, auf beyden Seiten angeschnitten.
 49 Ein anpolirtes Stückgen, so genannter Corallen-Stein.
 50 Chalcedon, mit vermischten Agath, von Hundsrück.

- 51 Ein anpolirtes Stückgen Freyberger Corallen-Stein.
- 52 Ein dergleichen längliches Stück.
- 53 Eins detto.
- 54 Dergleichen Corallen-Stein, mit einem weißen Fleck, eine Insel vorstellend.
55. 2 kleine anpolirte Stückgen Corallen-Steine.
- 56 Ein Stück Chemnitzer Chalcedon.
- 57 Ein anpolirtes Stück, Freyberger Corallen-Stein, mit Amethyst.
58. 2 Stück dergleichen Steine, so in einander paßen.
- 59 Ein, in 3 Stückgen zersehter rother Agath, von Cunnersdorff, über dem Plauschen Grunde.
- 60 Ein großes Stück, Freyberger Corallens-Stein.
- 61 Ein anpolirtes Stückgen Agath.
- 62 Zwen Stückgen, gelb und rother Agath, mit Chalcedon vermisch, von Chemnitz.
- 63 Ein großes Stück, Freyberger Corallen-Stein.
- 64 Ein dergleichen noch größeres.
- 65 Ein sehr schönes dergleichen, mit schwarzen Dendriten.

- | | | |
|----|---|----|
| 66 | Ein großes Stück, mit Quarz vermischter Chalcedon, von Rochlitz. | 81 |
| 67 | Ein großes Stück Frenberger Corallen-Stein aus 2. Stück bestehend. | 82 |
| 68 | Ein dergleichen kleineres, von eben daher. | 83 |
| 69 | Eins dergleichen. | 84 |
| 70 | Dergleichen. | 85 |
| 71 | Ein noch größeres Stück dergleichen. | 86 |
| 72 | Ein kleineres. | 87 |
| 73 | Eines dergleichen. | 88 |
| 74 | Desgleichen, etwas kleiner. | 89 |
| 75 | Ein so genannter Wasser-Topas, oder Morion, von einer ziemlichen Größe, aus Böhmen. | 90 |
| 76 | Ein sehr großes Stück weißer molckigter Quarz, von daher. | 91 |
| 77 | Ein dergleichen Stück. | 92 |
| 78 | Ein sehr schöner und überaus großer Chrystall-Zapffen, von Schlackenwalde, in Böhmen. | 93 |
| 79 | Ein dergleichen Chrystall, mit einer weiß molckigten Haut überzogen, von eben daher. | 94 |
| 80 | Ein chrystallnes Wasser-Geschiebe, von besonderer Größe. | 95 |
| | | 96 |
| | | 97 |
| | | 98 |

- 81 Ein sehr großes Stück Chrystall, jedoch sehr unrein, aus dem Altenbergischen Zwitterstocke.
- 82 Ein weißer durchsichtiger Quarz, aus Böhmen.
- 83 Ein rother Horn, von Johannegeorgenstadt.
- 84 Rother Jaspis, von Zwickau.
- 85 Ein bergl. Stück, von eben daher.
- 86 Detto.
- 87 Rothgilblicher, mit Amethyst vermischter Jaspis von Naundorff.
- 88 Gelber Jaspis, von Dillingen.
- 89 Ein bergl. kleineres Stück, von daher.
- 90 Rother Jaspis, von Schneeberg.
- 91 Braun rother Jaspis, von Naundorf.
- 92 Ein dergleichen Stück.
- 93 Grünlich und rother Jaspis, von Genannt, bey Waldheim.
- 94 Zwey dergleichen Stücke, gilblich und roth, von eben daher.
- 95 Grünlicher Jaspis, bey Glimmer.
- 96 Braunrother Jaspis, von Naundorf.
- 97 Blaulicher Jaspis, aus Böhmen.
- 98 Rother jaspis artiger Horn, mit anstehenden Opal, so die Mutter von Opal, von Cybenstock.

- 99 Köthlicher Horn, mit Amethyst, von Naundorf. 2
100. 12 Stück rother Jaspis, von Zwickau a 2 Stück. 3
4
5
- 101 Ein schöner, mit Kreide noch überzogener Feuerstein, aus dem Nürnberg'schen Territorio. 6
7
- 102 Eine sehr schöne, so genannte Chalcedon-Kugel, von Zwickau. 8
- 103 Eine dergleichen. 9
- 104 Eine kleine halbe so genannte Mutschner Diamant Kugel. 10
- 105 Neun Stück Zwickauer rother Jaspides, a 3 Stück. 11
- 106 Ein groß Stück, Freyberger Corallen Stein. 12
13
14
15
16
17
18.

Cap. XIX.

An Marmorn, Serpentin und Asbesten.

- I Zwölff Stück Sächs. Marmora, meistens theils von Wildenfels und Kalkgrün, a 6 Stück. 2

- 2 Dergleichen 12 Stück, eben daher, a 6 St.
- 3 Sechs Stück detto.
- 4 Drey Stück, gleichfalls Sächß. Marmora.
- 5 Funffzehen Stück, egaler Größe von mehr besagten Dertern, a 3 Stück.
- 6 Ein Tafelgen Salzburg. Marmor.
- 7 Ein schwarzer, mit Corallen durchwachse-
ner Marmor, aus Pohlen.
- 8 Ein kleines Stückgen, röthlicher Orienta-
lischer Speckstein.
- 9 Ein grau grünlicher orientalischer Alaba-
ster.
- 10 Ein mit Dendriten durchwachsender Sei-
fenstein, aus dem Bayreuthischen.
- 11 Ein 4eckigt Stückgen, grauer Marmor,
von Kalkgrün.
- 12 Ein sehr schönes Stück, blättrig gewachse-
ner, weißer Spath.
- 13 Ein weiß in Fluß gefesteter Stein.
- 14 Ein so genannter Violenstein.
- 15 Noch ein dergleichen Stein.
- 16 Ein dergleichen festerer Stein aus dem
Altenberg. Zwitterstocke.
17. 24 Tafelgen Zöbliger Serpentin a 12
Stück.
18. 24 Stück bergl. a 12 Stück.

19. 24 Stück detto a 12 Stück.
20. 24 Stück detto.
21. 24 Stück detto.
22. 10 Stück detto.
- 23 Eine runde Schnupftaback's Dose , von
grünen Böbliger Serpentin Steine.
- 24 Eine dergleichen , von röthlichen Ser-
pentin.
- 25 Ein sehr sauber verziertes Näpfgcn , von
grünlichen Serpentin.
- 26 Drey Schwamm-Büchßen, von vergl.
- 27 Zwey detto Pfeisgen.
- 28 Zwey detto Stockknöpfe.
- 29 Ein Balsam-Büchßgen , in Form eines
Eyes.
- 30 Ein dergleichen Taback'sstopffer.
- 31 Ein sehr schönes großes St. Asbest , aus
Schlesien.
- 32 Verschiedene dergleichen kleine Stückgen,
aus Neu-Sohl, in Ungarn.
- 33 Dergleichen , von Altensalz , im Voigt-
Lande.
- 34 Ein Stück Asbest , in Form eines Mes-
ser-Hefts , von Böblig.
- 35 Einz dergleichen , aus dem Bayreuthi-
schen.

- 36 Ein 4eckigt Tafelgen , von Zöbliger
Asbest.
- 37 Ein dergleichen Stück, angeschliffen, eben
daher.
- 38 Ein rohes Stück, von daher.
- 39 Ein dergleichen, kleineres St.
- 40 Asbest, mit anstehenden Serpentin, von
Zöblig.
- 41 Grün und rother Serpentin mit ganz
schmalen Asbest Streifgen durchzogen, von
daher.
- 42 Dergleichen, eben daher.
- 43 Grauer Serpentin, mit anstehenden As-
best, von Zöblig.
- 44 Asbest, bey grünlich glimmrig lettiger
Gang-Art, von Zöblig.
- 45 Ein Stückgen Pappier, von Asbest-
Stein, aus Ungarn.
- 46 Silberfarbner talckigter Schiefer, aus
Böhmen.

Cap. XX.

An Sintern und versteinern
Sachen.

- I Ein grau schaligter, auf Glimmer sitzender
Sinter, von der Halsbrücke zu Freyb.

- 2 Ein dergleichen Sinter. 19
- 3 Ein, in Form eines Hahne-Kammes, ge- 20
stalter Sinter. 21
- 4 Ein Wellenförmiger Sinter. 21
- 5 Ein dergleichen Stück.
- 6 Ein grünlich angelaufner Sinter, von 22
Annaberg. 23
- 7 Ein grauer Sinter, von Freyberg.
- 8 Ein etwas weißlicher, von daher. 24
- 9 Ein detto ganz weißer, daher. 25
- 10 Ein drüsig formirter Sinter, von eben 26
daher. 27
- 11 Ein detto weißer auf Glimmer, daher. 27
- 12 Ein dergleichen.
- 13 Ein detto, gilblicher.
- 14 Ein sehr milder, blättriger und in Forme 28
eines Horns, sich angefehter Sinter, von 29
Freyberg. 30
- 15 Ein weißer, wie ein Selenit, durchsichtie 30
ger Eisen-Sinter, aus Tyrol. 31
- 16 Ein, auf Glimmer angelegter grünlicher 31
Sinter, von Schneeberg. 32
- 17 Röhrenförmiger Eisen-Sinter, von Zwi- 32
terstocke, zu Altenberg.
- 18 Dergleichen gelber Sinter, von Freyb.

- 19 Weißer, auf Glimmer angelegter Sinter,
von daher.
- 20 Grünlicher Sinter, auf Glimmer.
- 21 Ein großes Stück, weiß und grauer
Sinter.
- 22 Dergleichen.
- 23 Sechs diverse Sorten, von Eisen-Sintern,
aus Schmalkalden.
- 24 Sechs dergleichen.
- 25 Zwey Stückgen, grüner Sinter, von An-
naberg.
- 26 Ein grau und gelber Zapfen-Sinter.
- 27 Ein überaus schönes und großes Stück
Pappenheimer Stein, mit schwarz und
braunen Dendriten.
- 28 Ein so genannter Pläner, mit Dendriten,
aus dem Plauschen Grunde, nebst der Con-
tre - Platte.
- 29 Ein zwitterartiges Gebürge, mit Dendri-
ten, ohnweit Altenberg.
- 30 Ein graulicher Alabaster, mit Dendriten,
von Nordhausen.
- 31 Eisenschüssiger rothbrauner erhärteter Let-
ten, mit verschiedenen Schilf- und Kräuter-
Abdrücken, von Zwickau.
- 32 Ein brauner erhärteter Letten, nebst der
Contre-

- Contre - Platte, mit durchzogenen Schilf-
und Kräuter-Abdrücken, von daher.
- 33 Ein dergleichen brauner Letten, mit Kräu-
ter-Abdrücken, von daher.
- 34 ein größeres Stück, vnn eben daher.
- 35 Ein etwas kleineres Stück, aus Böhmen.
- 36 Ein grauer Letten, mit dem Farren
Kraute.
- 37 Ein Stück, von einer so genannten Kupfer-
Schwiele, mit innliegenden erhabenen ver-
steinerten Fische, von welchem nur die Helf-
te zusehen, jedoch als eine besondere Piece
zu betrachten ist, von Ilmenau.
- 38 Eine dergleichen Schwiele, mit der Contre-
Platte, und innliegender Korn-Wehre, sehr
schön, von eben daher.
- 39 Ein Pappenheimer Fisch-Schiefer mit ei-
nem Abdrucke, von einer Schmerle.
- 40 Ein schwarzer Kupfer Schiefer, mit einen
Fische, aus dem Mannsfeldischen.
- 41 Zwey dergleichen Schiefer, von eben daher.
- 42 Ein großes Stück Sand-Stein mit Con-
chylien, von Pirna.
- 43 Ein dergleichen noch größeres, von eben
daher.

- 44 Zwey Stück Muschel Abdrücke, in Sand-
Steine, von Pirna.
- 45 Ein versteinertes Echinus, aus der Leim-
Grube, bey Leipzig.

Cap. XXI.

Un Miscellaneis.

- 1 Acht und vierzig Sorten von denen
Schmelz Hütten-Sachen, nach a part
beygefügtter Specification.
- 2 Noch eine Partie dergleichen Sachen, von
58 Numern, nach beygelegter Specificat.
3. 6 Sorten, von der Sanger Hütte, zu Grün-
thel, gleichfalls nach beygefügtter Specifi-
cation.
4. 100 St. verschiedene kleine Stufen.
- 5 Noch eine Partie dergleichen, von eben
dieser Zahl.
- 6 Eine Schachtel, mit 60. dergleichen Stücken.
- 7 Noch eine Schachtel, mit 80 St. derglei-
chen kleinern Stufen.
- 8 Eine Schachtel, mit verschiedenen Sorten
Steinen, als Amethyst, Chrystall,
Agath, &c. 100 St.



- 9 Eine sehr schöne weiße Coralle.
- 10 Eine rothe incrustirte Coralle, bey eingelegten vitriolischen Kieß.
- 11 Verschiedene Stückgen rothe Corallen.
- 12 Ein occidentalischer Bezoar.
- 13 Eine sehr schöne Perl-Muschel, mit inliegenden der Perle, aus der Eister, bey Plauen, in Voigtlande.
- 14 Eine dergleichen halbe.
- 15 Ein horniges, Focherartiges, See-Gewächse.
- 16 Ein großer Magnet, in rothen Taffent eingefast.
- 17 Ein dergleichen, etwas größerer, in piquirten Taffent gefast.
- 18 Ein kleines Stückgen Quarz, wodurch eine Wurzel gewachsen.
- 19 Ein Pirnaischer Sandstein, mit einem Abdrucke von einen Pilgrims-Mantel.
- 20 Graulicher Quarz, mit eingelegten Glanz, von Freyberg.
- 21 Graulicher Spath, mit durchzogenen Glanz.
- 22 Eine dergleichen Stufe.
- 23 Ein großes Stück, Stahlderber Wolfram, bey Quarz und Glimmer, von Ehrenfried.
- 24 Klarspeißiges, fedriges Antimonium, in graulichen Quarz, von Bräunsdorf.
- 25 Detto kleiner
- 26 Detto noch kleiner.
- 27 Eine Gangsmächtige sehr große Stufe aus Spath, Sneus und Fluß bestehend, mit durch-

durchströmerten Glanz, von Herzog August,
zu Freyberg.

28. 21 Stück Hütten producta, von Silber-
Glöthen, so genannten Zinck, gerösteten
Kießen und Schlacken.
- 29 Ein überaus schönes und großes Stück, so
genannter Zinck oder Ofen-Bruch.
- 30 Borschlag-Glöthe.
- 31 Ein Stück gestreifter Alabaster, aus Nord-
hausen.
- 32 Eine Partie verschiedene Schlacken 73 St.
- 33 Ein großes Faß, mit Magnesia.
34. 100 Stück allerhand Gesteine, Drusen,
Stuffen und dergleichen.
35. 50 Stück dergleichen.
36. 100 Stück dergleichen.
37. 100 Stück detto.
- 38 Ein Korb, mit verschiedenen Steinen und
Stuffen.
- 39 Eine große Druse, aus Quarz und Glimmer
bestehend.
- 40 Ein großes Stück, untereinander gemischter
Glimmer und Quarz, von Ehrenfriedersdorf
- 41 Eine große Quarz-Druse, mit anstehenden
Glimmer.
- 42 Ein Sack, mit wohl riechende Erde, von
Muska, in der Niederlausnik.
- 43 Zwey Glimmer Drusen.
- 44 Eine, auf einen Postament stehende versetzte
Stuffe, mit verschiedenen guten Erzten und 13.
Stück

- Stück Bergleuten, in einem schwarz gepeilten, verglasten Gehäuse, nebst beygelegter Specification, von denen daran befindlichen Stücken.
- 45 Eine dergleichen versetzte Stufe, auf einem rothen Postamente, mit denen dabey befindlichen Berg-Leuten.
- 46 Eine kleine versetzte Stufe, mit einem darauf befindlichen Crucifix, von Elfenbein geschnitten.
- 47 Ein noch kleineres, auf einen schwarzen Postamente.
- 48 Dergleichen.
- 49 Zwey sauber geschnittene und bunt gemahlte, große Bergleute, auf Postamenten.
- 50 Eine, auf einen Postamente stehende, Wismuth Trauffe.
- 51 Ein sehr großes, von Holze sauber gebauetes und einen Berg vorstellendes Berg-Gebäude, worinnen verschiedene Gebäude, nebst denen Bergleuten, Schächten, Gruben, Rauen, &c. zusehen, von innen meistens mit klar geklopften Glanz, von außen aber mit klaren Ziegel und Sand bestreuet.





An guten Japan. Porcellain.

- 1 a 6 blau u. weisse Obertassen 1573 b 4 detto div. Untertassen 1574 c ein detto klein Theebotgen 1575 d 4 kleine Untertass. braun und weiß 1576
- 2 a ein detto Eichelblat 1577 b ein einzeln belegt weiß Coupgen 1578 c 30 fl. weiß und blaue Conditor Blumentöpf. 1579 d 12 detto Delfster Porcell. 1594
- 3 eine grose bäuchigte blau u. weisse Japan. Vase mit Deckel 1638
- 4 eine detto kleinere mit Deckel 1639
- 5 eine detto roth u. grün gem. mit schadh. Deckel 1640
- 6 eine grose Obßschale blau und weiß 20 Zoll breit 1641
7. 6 blau und weisse Untertassen 1643
- 8 a 6 div. Untertassen nebst 2 Coupgen, 1647 b 6 p. Tassen mit breiten blauen miten durchgehenden Streif, 1648
9. 6 p. Tassen mit bunden Blümg. 1649
10. 6 detto mit bunden Blumen und blauen Streifen 1650

11. 7 Unter- und 5 Obertassen bund mit Gold 1651
12. 5 p. Tassen blau und Gold 1652
13. 6 Ober- und 5 Untertassen blau u. roth 1654
14. 5 gemuschelte Untertass. mit rothen Blumen und verg. Rändern, nebst 4 Obertass. 1655
15. 6 gemuschelte und bund gemahlte Edp- gen 1656
16. 2 einzelne Beckigte Untertassen 1657 ein p. dergl. Tassen 1658 ein klein dergl. Unterschalchen 1659
17. 2 grose Bouillonnapfe blau und weiß mit Deckeln 1673
18. 2 detto kleinere roth und grün mit Deckeln 1674
- 19 ein detto gerüpter blau u. weiß 1675
- 20 a eine blau und weiß bäuchigte Vase mit Deckel 1676 b eine detto ohne Deckel 1677 c 2 detto kleinere mit Deckeln 1678 d 2 detto glatt 1679 e 2 detto noch kleiner 1680 f eine detto Flaschenförmigt 1681
- 21 ein Theebott von Terra sigillata mit Deckel 1687
- 22 einer detto mit Blumen bel. 1688

23 ein geschliffner detto von rothen Böttger.
Porc. 1689 1690

24 ein weiß porc. detto mit Blumen belegt
Donnerstags, den 22. Dec.

Diesen letzten Tag, wird um 2. Uhr an-
gefangen werden.

In Gläsern.

25 eine glatte Wein-Carvine mit schadhafte
Deckel 546

26 eine geschnittne Eßig-Carvine 547

27 eine geschnittne Wein-Carvine 548

28. 3 Stuckgläser mit verg. Schildern 549

29. 5 detto mit geschn. Rand 550

30. 6 glatte detto mit niedrigen Fuß 551

31. 2 grose detto 552, eine gläs. Reibekeule,
561

32. 2 dergleichen hohe Spitzgläser 553

33 ein hohes Deckelglas, worauf Cupido
mit einen Hirsch 1506

34 ein Deckelglas mit A. R. 1507

35 ein hohes Deckelglas zu Eßig und Baum-
öhle 1508

36 ein p. geschnittne Krügel mit Henckeln,
1509

37. 4 runde Carvinen mit Deckeln 1510

38. 6 länglichte Carvinen mit Stöpseln 1511

39. 5 div. Bechergläser, davon etliche schad-
haft 1512

40. 2 gläs. Salzmästgen 1515, eines detto
1977
41 a 2 Aqvavitgläser 1978 b eine grose bäu-
thigte Bierflasche 1986 c 2 grose 4eckte Fla-
schen 1987 d 4 div. detto kleiner 1988 e
eine detto von weissen Glas 1989 f 2 gläs.
Lampen mit Drättern 1990 g 2 grose run-
de Bouteillen 2070

An Zinn.

42. 2 grose Schüsseln mit Henckeln 1793
43. 2 mitlere detto 1794
44. 4 detto etwas kleiner 1795
45. 5 Suppenteller 1796
46 ein groser Suppennapf mit durchbrochner
Stürze 1797
47 einer detto kleiner mit hoher Stürze,
1798
48. 4 kleine Näpfe mit einen Deckel 1799
49 ein Gießbecken nebst Kanne 1800
50 ein runder Nachttopf 1801
51 a eine grose Glocke 1802 b 2 detto mitlere
c eine detto kleiner.
52. 18 diverse zinn. Teller 1805
53. 3 Duht egale zinn. Teller, 1806.
54 ein runder ausgearbeiteter zinn. Schwent-
fessel 1807.

- 55 ein großer 4eckter Schnaußkrug, 1808.
 56. 20 egale zinn Leuchter 1809.
 57. 2 große Distillir - Kolben mit dergl. zinn.
 Hüthen 810.

An Messing und Eisen.

58. 2 meß. Leuchter 303.
 59. 2 Klengeln mit Zubehör 304.
 60 ein Feuerzeug mit Flindenschloß 306.
 61 ein eis. dreybeinigt Kohlfeuer 305.
 62. 2 Stangen in der Münze probirtes Kupfer 590.
 63 a ein klein meß. Spritzen 688 b eine mit
 Messing belegte Kupferplatte 689.
 64 ein großer Caminrost, mit 2 gegossenen
 messingnen Bucenauris auf dergl. Postamenten 705.
 65 einer dergl. mit 2 meß. Knöpfen und dergl.
 Postamentern 706.
 66 ein p. einzelne meß. Knöpfe 707.
 67. 2 Caminzangen mit meß. Knöpfen 708.
 68. 2 dergl. Schaufeln ebenfalls mit messingnen
 Knöpfen 709.
 69 ein Kohlfeuer auf einen hohen eis. Fuß 710.
 70 a ein p. alte meß. Wandleuchter 711.
 71 eine kupf. inwendig verzinnete Bratpfanne
 ne 1812.

72 ein sehr großer meß. Mörser von 45 und 3
viertel lb. mit eis. Pistille 1828.

73 a 3 kupf. Mandeltortenformen 1823 b
15 länglichte Pastetenformen 1824 c 7 st.
runde dergl. 1825 d ein kupf. Anrichtelöf-
fel mit eis. Stiele 1826 e eine Kelle mit
laugen eis. Stiele 1827.

An Tapeten und Vorhängen.

74 eine Bande Tapeten von roth und grün
streif. Cassiant, von 6 Blatt 282.

75 a eines dergl. von 2 bl. 283 b eine dergl.
von 4 bl. 284 c eins dergleichen von einen
bl. 285.

76. 4 kleine einzelne Stücken von Cassiant 286.

77. 6 grün sargene Fenster-Gardinen mit
meß. Ringen 295

78. 4 grün tuchne Thürevorhänge nebst 4
Eingangstreifen 296

79 eine Garnitur grün tuchene Tapeten en
tour 7 Ellen.

80. 7 grün tuchne Streiffen, zu Thürencran-
zen 298.

81 ein grün damastner Schirm zum Vorsetzen
ohne Gestelle 324

82 eine gelb taff. Bettdecke mit grünen Fig.
4 Ellen lang, inwendig mit grüner Leinw.
gef.

- gef. auf beyden Seiten mit grün cassiant.
Fabeln 403
83. 2 grün cassiantne Bettvorhänge mit gelb
seid. Schnüren 404.
84. 2 st. dergl. schmähler 405.
- 85 ein dergleichen Bettcranz 8 und 3 viertel
E. lang 406
- 86 einer dergleichen 407
- 87 ein einmänn. Betthimmel, 3 Ell. lang von
Leinwand mit grünen tass. Figuren besetzt,
um und um gefalbelt.
- 88 eine grün atlasne Decke 3 und 3 viertel
E. lang, mit gelben Atlas besetzt und grü-
ner Leinw. gef. 409
- 89 eine Bekleidung über ein einmänn. Bette,
6 E. lang von schlechten gelben Damast, ins-
wendig mit blauen Zindelaffend gef. 410.
- 90 eine Bettdecke von gelben Cattun 3 Ell.
lang mit grünen Tassent besetzt und grauer
Leinw. gefüttert 411
91. 2 Fabeln von grünen Atlas mit dergl.
Leinwand gefüttert 412.
92. 2 ausgetrennte Zwickel aus einen Weib-
fleide, von roth und grünen Estoff nebst ei-
nen dergl. Restgen 413.
- 93 a ein Bettcranz von gelben Damast, 12 E.
lang

- lang 414 b ein dergl. Obercranz mit blauer
 er Schnüre 415 c ein klein 4eck't Tischblatt
 mit grünen Tuch 448.
94. 2 grün dam. Bettvorhänge, jeder von 5
 bl. nebst einer dergl. Falbel 1407.
95. 5 bl. Tapeten von grünen und gelben At-
 las 1408.
96. 2 grün atlasne Gaadinen mit gelben At-
 las eingefaßt, jede 2 und ein halbes Blatt
 breit 1409.
97. 4 mit grünen Atlas überzogene Stuhlküß-
 sen 1410.
98. 28 gen. Blätter zu Stuhlsitzen 1486.
99. 35 dergl. schmale Blätter zu Stuhllehnen
 in einen grünen raschenen Tuche eingeschla-
 gen 1487.
100. 4 dergl. kleine Tischteppichte 1488.
- 101 Eine weiß dam. Adtienne, Ermel und
 Aufschlag mit Golde und bunden Blumen
 geht 1898.
- 2 eine Adrienne von schm. Pappilin 1900.
- 3 ein Oberrock von dergl. Zeuge 1901.



laus
blatt

on 5

Alt

Alt
blatt

Itüf

hnet
hla

und
men

o.





246025

VD18

ULB Halle

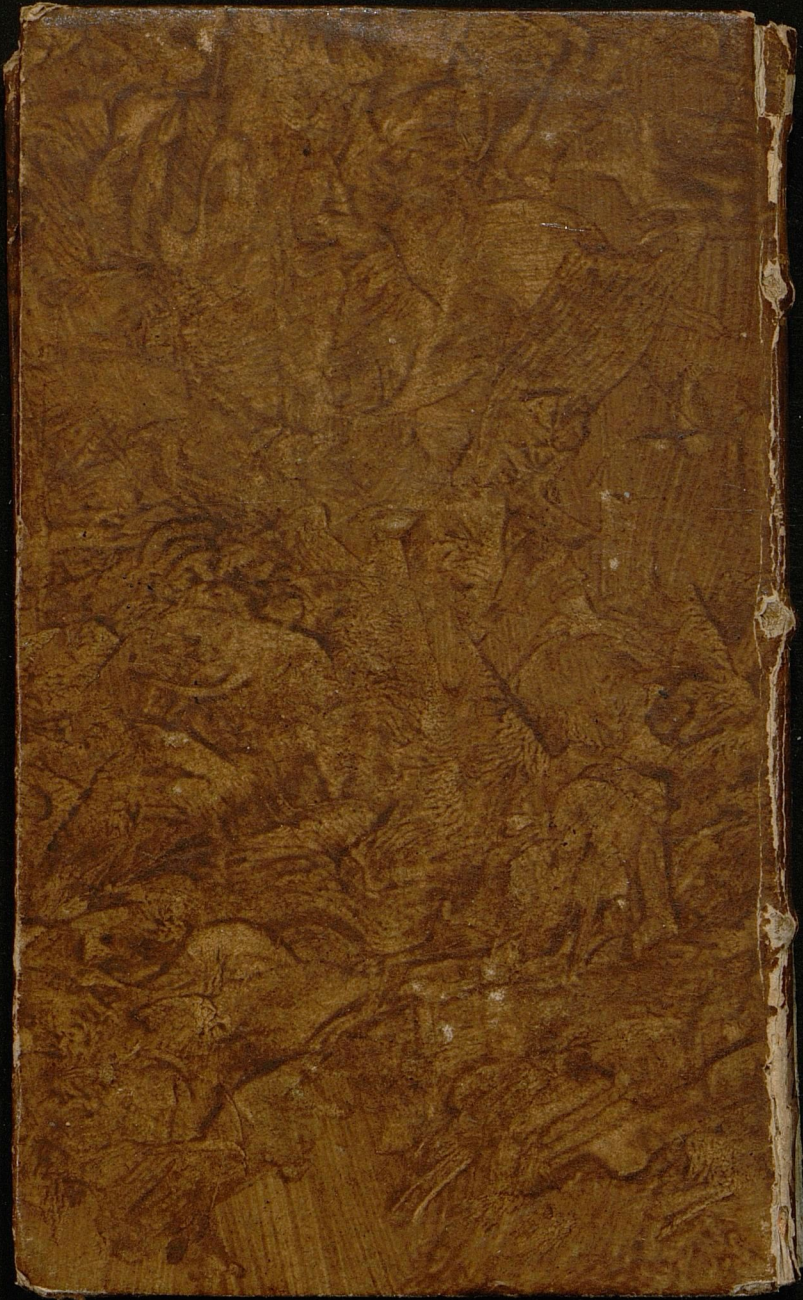
3

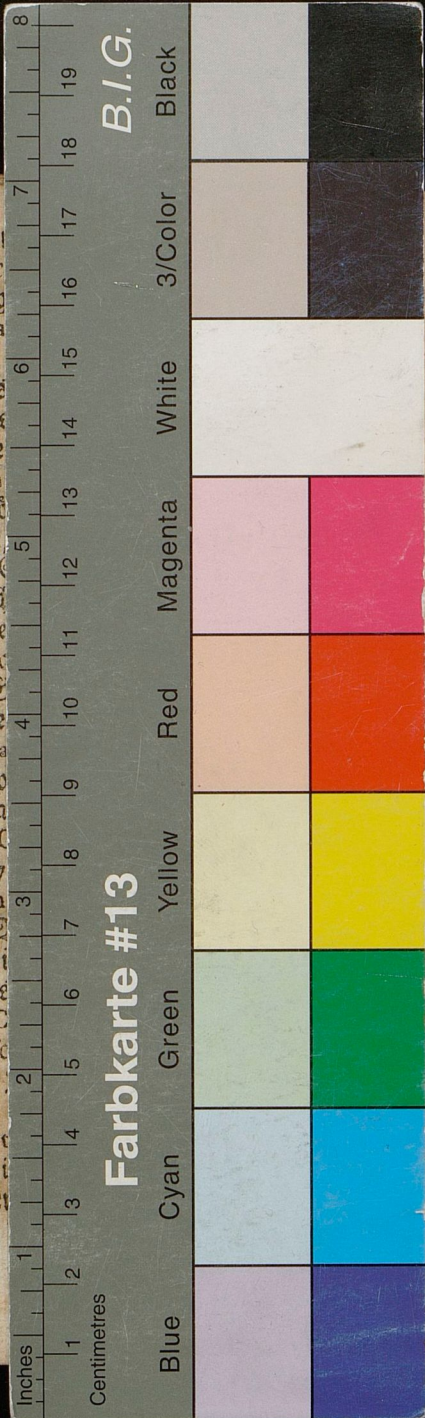
002 620 618



72.1







Verzeichniß

derer

Goldhaltigen und gewach
ter: ingleichen Glas: Roth: un
den: Silberhaltigen Fahl: Z
Kupfer: Zinn: Bley:
und andern

Erst-Stu

die ein vornehmer

Bergverstandi

Sächsischer von

bey seinem Leben mit gro
und Kosten gesammelt

Welche

auf hohen Königlichen Z

zu Dresden,

auf der Seegäß in Wagnerischen
12. Dec. 1757. in denen gewöhnlichen
Stunden von 3. bis 6. Uhr, nach denen
Catalogi angemerkten Tagen, öff
auctioniren wird

Johann Christian Cre
verpflichteter Königl. Amts-Auch
Not, Publ, Cæl, immat