

16



M E D I C A T I O
 V I R I
 A S T H M A T I C I :

Q U A M

Divino adjuvante Numine,

SUB PRÆSIDIO

CLARISSIMI VIRI

D. HENRICI REGII,

Reip. Ultrajectinæ Poliatri, & Medicinæ
 ac Botanices Professoris Ordinarii,

Publicè examinandam proponit

JUSTUS à WYCK, Ultrajectin.

Ad diem 9. Decembris, horâ 9. matutinâ.



Naturâ & Industriâ.

TRAJECTI ad RHENUM,

Ex Officinâ IOHANNIS à NOORTDYCK,

ANNO 1646.

RARÆ Eruditionis Viro-juveni

D. IOANNI CRUYF, verbi Divi-
ni Ministro, eximio Theologo, Acutissimo philo-
sopho, Insigni Mathematico, amico & studiorum
meorum promotori summo,

*Qui tua cognovit tot Doctæ munera mentis
Diceret, aut matrem te genuisse σοφόν,
Aut (ignosce meis) animas animasse sophorum
Membra: tenes nam quæ sacra sophia tegit.
Ingenium (quid plura loquor) modo tota Cleanthis
Turba stupet. Taceam? quo magis tollo, premo.*

In amicitia, gratitudinisque perpetuum
testimonium,

Hac quaecunque γύνασμα
Lubens, merito, amice

O F F E R O

J U S T U S à W Y C K.

M E D I C A T I O
V I R I
A S T H M A T I C I :

I.

Vir quadraginta annorum, sanguineus, veneri & baccho gnaviter operam dare solitus, abhinc aliquot annos, aere gelido, plusculis milliaribus, rhedâ vectus, incurret respirationis difficultatem: quæ postea ita sensim fuit aucta, ut per temporis intervalla, dense, crebre, sive anhelosè, & cum sibilo spiret præsertim ubi acclivia ascendit loca, vel alio celeriori & vehementiori motu corpus exercet. Malum hoc cessare non solet, donec multum crassi & viscidi sputi tussiendo excreverit. Jam nunc morbi sui exacerbationem patiens, non tantum anhelosè sibilo spirat; sed etiam, præ metu suffocationis, erectus, ad aerem facilius ducendum, sedere cogitur.

II.

Afficiuntur in hoc ægro pulmones, tum secundum substantiam, tum secundum bronchiorum asperæ arteriæ ramos & cavitates: quod ex difficili respiratione, & sputo tussiendo rejecto, ac malum hoc sua evacuatione levante, est manifestum.

III.

Morbus, qui eum affligit, est pulmonum intemperies pituitosa & serosa, cum bronchiorum obstructione & compressione conjuncta; quæ difficilem, crebram, anhelam, sonoram, & erectam respirationem hic excitans, *asthma*, imo *orthopnea*, jam appellari potest.

S 2

IV.



IV.

Causa procatartica hujus morbi fuit aër gelidus, per quem hic vir aliquot milliaribus jam pridem fuit vectus. Ille enim pulmones, ex nimia venere & baccho debilitatos, sanguinemque copiosum iis contentum (qui *antecedens* hujus morbi est causa) ita refrigeravit, ut partibus quibusdam pulmonum à frigore coarctatis, pori multi in eorum substantia & vasis plus justo fuerint aperti, quo serosæ & pituitosæ sanguinis, in pulmones delati, & magnâ copiâ eos, ob sanguinis circulationem, perpetuo transeuntis, partes, à reliquis separatae, & in pulmonum substantiam cavitatesq; bronchiorum effusæ, hujus morbi & omnium symptomatum *continentem* jam sæpius antehac præbuerint, & etiam nunc præbeant causam.

V.

Cum enim in principio hujus mali pauca materia serosa & pituitosa in bronchia & substantiam refrigeratorum pulmonum, per poros paucos ex refrigeratione, ea, quæ dixi, ratione apertos, sese effunderet, eaque nonnihil angustaret, respirandi difficultas fuit exigua. Cum verò, ex prima illa pulmonum intemperie, concoctio eorum, qua sanguinem, eos perpetuo transeuntem, debent concoquere, ex serosorum & pituitosorum humorum, ibi à reliquo sanguine separatorum & incrassatorum, copiâ, magis magisque debilitaretur; hinc serosi, pituitosi, & viscidi humores sensim in pulmonibus incrementum in tantum sumserunt, ut eorum meatus, ab iis arctati & obstructi, non nisi paucum aërem, eumque sibilantem, & crebrum, seu anhelum, intrmittere & emittere potuerint. Atque hoc jam aliquoties tamdiu duravit, donec pituita illa copiosa & acris, per tussim vel alio expectorandi conatu satis copiose, ex irritatis pulmonibus, ejecta, eorum bronchia & poros ab obstructione & compressione liberaverit, respirationemque liberiores fecerit.

VI.

Postea vero, quia ab illa pulmonum intemperie, antehac a gelu contractâ, rursus nova in pulmonibus gignitur materia pituitosa,

tuifosa, quæ meatus eorum rursus angustat ; hinc deinde nova, hujus mali nascitur exacerbatio, quæ, post sufficientē ejus expectorationem, novas hujus mali adducit inducias, alia exacerbatione, ex pituita postea rursus sensim genita & collectâ, rumpendas.

VII.

Augetur hæc difficultas respirandi, cursu, acclivium ascensu, alioque vehementiore corporis motu ; quia materia, quæ pulmonibus continetur, iis dilatata, bronchia pulmonum magis arctando, paucioem aëris in pulmones ingressum permittit.

VIII.

Jam autem in paroxysmo, quem æger noster patitur, non tantum difficulter, sonore, velociter, dense & anhelose spirat, sed ad suffocationem vitandam, etiam erectus spiritum ducere cogitur : quia tanta copia pituitæ in pulmonibus ejus jam est collecta, ut, si jaceat, pulmones collapsos, & eo corporis situ magis arctatos, ad respirandum minus dilatare queat ; atque ideo corporis erectione eorum dilatationem juvare cogatur.

IX.

Velocitas autem & frequentia anhela respirationis, quæ in asthmaticis his exacerbationibus animadvertitur, ex eo originē ducit, quod, cum, ob arctatos & obstructos pulmonum meatus, multum aëris in thoracem inspirari non possit, & spiritus sit sic satis validus, inspiratio necessario valde brevi hic peragatur tempore, quâ peractâ, mox per spontaneam musculorum inspiratoriorum contractionem pauci spiritus, qui in iis sunt, brevi temporis spatio in expiratorios musculos, ad expirationē vicissim perficiendum, per valvulas sublatas & poros in eos spectantes, in Physicis antehac explicatos, transmittuntur. Cumque hi muscoli tantum paucos spiritus ab illis musculis accipiant, hinc fit, ut illi, ob paucitatem suam, per spontaneam expiratoriorum musculorum contractionem, brevissimo tempore per alias valvulas & poros in inspiratorios musculos remittantur, atq; ita celerem faciant expirationem, quam deinde, ob causas jam dictas,



alia nova celeris & brevis inspiratio & exspiratio vicissim insequuntur.

X.

Et quia hæc ratio est sufficiens & manifesta, idcirco nequaquam occultæ naturæ providentiæ hic est attribuendum, quod illa, quia propter viarum angustiam & obstructionem sufficiens aëris quantitas hic inspirari non potest, ea, quæ magnitudini sufficienti respirationis defunt, frequentiam & velocitate respirandi compenset, atque ita frequentem & velocem respirationem, pro occulta suâ providentiâ, hic faciat. Omnis enim utilitas, quæ in rerum naturalium operationibus observatur, ubi intellectus immediate non concurrat, ea à sola mechanicâ partium dispositione proficiscitur, atque ideo etiam inde, non autem à naturæ occulta providentiâ, quippe quæ nulla hic immediate concurrat, explicatio ejus est repetenda.

XI.

Quia hic morbus, aliquot annis durans, radices ram altas egit, ut in orthopnæam excreverit; & æger jam ad senectutem vergit; idcirco non existimo illum penitus sublatum iri. Imo metus est, ne æger in ipso paroxysmo, aliquando suffocetur, Ideoque, tum in paroxysmo, tum extra illum, diligenti curatione erit laborandum, ut causa antecedens & continens auferatur, & obstructio ac intemperies pulmonum, quantum potest, tollantur, vel saltem imminuantur.

XII.

Cum itaque æger jam in paroxysmo versetur, & sanguis in ipso abundet, sanguis ex aperta venâ, pro ratione virium, mox erit educendus. Si vero sæpius ille esset eductus, venæsectio plane esset omittenda.

Venæ sectione peracta, tales pilulæ exhibeantur:

℞. *maß. pil. cochiarum dragm. s.*
scammonii gr. xij.

Cum

Cum syr. ros. sol. q. s. F. pilulæ N^o. vij.
Sed præstantius erit tale vomitorium:

℞. vini emetici, ex infusione croci metallorum facti, vnc. j. s.
salis vitrioli scrup. s. Misce.

Vomitus enim hic non tantum ea evacuat, quæ circa ventriculum existunt; sed etiam illa, quæ sunt in ipsis pulmonibus: eaque vomendi conatu ex his in pulmonum vasa & hinc per cor & arterias in intestina & ventriculum feliciter deturbantur. Atq; hinc sæpe cõtingit ut unico vomitu tollatur paroxysmus. Lambat etiam à vomitu sæpius de hoc eclegmate:

℞. aquæ stillatit. cinnamomi opt. vnc. ij.
oxymell. scyllitici vnc. j. Misce.

Usurpari etiam poterit vinum, in quo millepedes seu aselli, panno lineo inclusi, fuerint immacerati & expressi. Uti etiam croci scrupulus unus cum vino malvatico exhibitus.

Inter horum usum adhiberi poterant brachiorum & crurū frictiones, & ligaturæ subinde solvendæ & reiterandæ, quibus materia ad pectus fluens ad illas partes revelletur.

XIII.

Ubi æger à paroxysmo erit liberatus, humores, in pulmonibus & reliquo corpore existentes, erunt alterandi, & præparandi tali remedio:

℞. rad. helenij vnc. j. s.
glycerizæ, petroselinij an. vnc. j.
herb. marrubij, betonica, capilli vene: pulegij,
hysopi, tussilaginis an. m. j.
sem. feniculi dragm. ij.
caricar. pinguium. P. vj.
passular. vnc. j.

Decoqu. in aqu. bord. ad lib. j.

In Colat. dissolve syr. de byssopo, glycerizæ an. vnc. j.

F.M.

M. F. Apozema, de quo bibat
haustum bis terve in die.

Postea ij subinde purgentur tali potione:

℞. agarici dragm. iij. fol. sennæ dragm. j.
cremor. tartari scrup. j.

cinnamomi, zinzib. an. scrup. s.
infundantur per noctem in aqu. cardui
benedicti vnc. iij. Mane colaturæ adde
elect. diaphanici dragm. j. s. oxymell. scyll. vnc. j.

Misce F. haustus.

Vel his pilulis singulis mensibus corpus ejus evacuetur:

℞. pil. de hiera cum agarico scrup. ij.
scammonij gr. vij. cum syr. ros. q. s.

F. pilulæ N^o vij.

Et quotidie ad intemperiem pulmonum corrigendam de hoc
electuario sumat castaneæ quantitatem, bis in die:

℞. rad. helenij condit.

conserva violar. betonica, an. vnc. j.

pulv. liqueritiæ dragm. j. s. pulmon. vulp. dragm. ij.

Cum syr. de hyssopo q. s. misce in formam Electuarii.

Utile hic etiam est decoctū guaiaci, saffra, salsæ, & chynæ,
cum pectoralibus factum, & citra sudores sæpius & diu usur-
patum.

Neque hic omittendi fonticuli, in brachio & crure gestati.

XIV.

In victus ratione aer fit calidus & ficcus. Cibus fit ex carne
vervecina & gallinis: ex feniculo, thymo, hyssopo, calamintha.
Potus fit vinum tenue, aqua mulsa. Exercitium fit lenta am-
bulatio, ante cibum ad lassitudinem usque facta; & partium im-
fernarum frictio. Somnus fit moderatus. Vitentur animi vehe-
mentiores perturbationes.

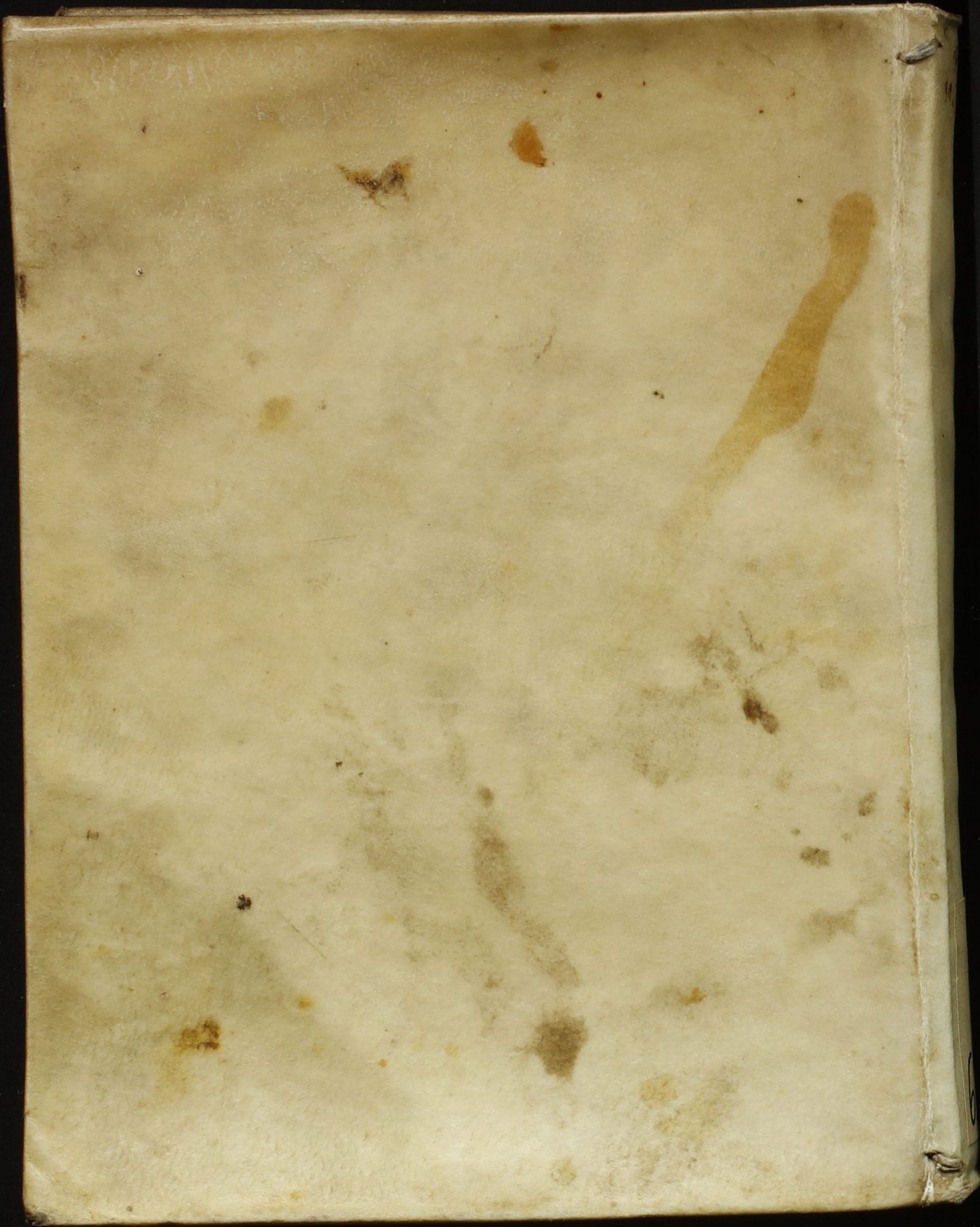
00 A 6396

ULB Halle 3
002 928 167



St





rollaria.

de corde fit in diastole.

ultas attractrix.

um non fit ab anima vel ulla spontanea

antur in ventriculis cerebri.

m per rarefactionē sanguinis in ventriculis;

s in fibras ejus influentes.

spiritus vehementius in musculos influens,

17

M E D I C A T I O
V I R I
A S T H M A T I C I :

Q U A M

Divino adjuvante Numine,

SUB PRÆSIDIO

CLARISSIMI VIRI

D. HENRICI REGII,

Reip. Ultrajectinæ Poliatri, & Medicinæ
ac Botanices Professoris Ordinarii,

Publicè examinandam proponit

JUSTUS à WYCK, Ultrajectin.

Ad diem 9. Decembris, horâ 9. matutinâ.



Naturâ & Industriâ.

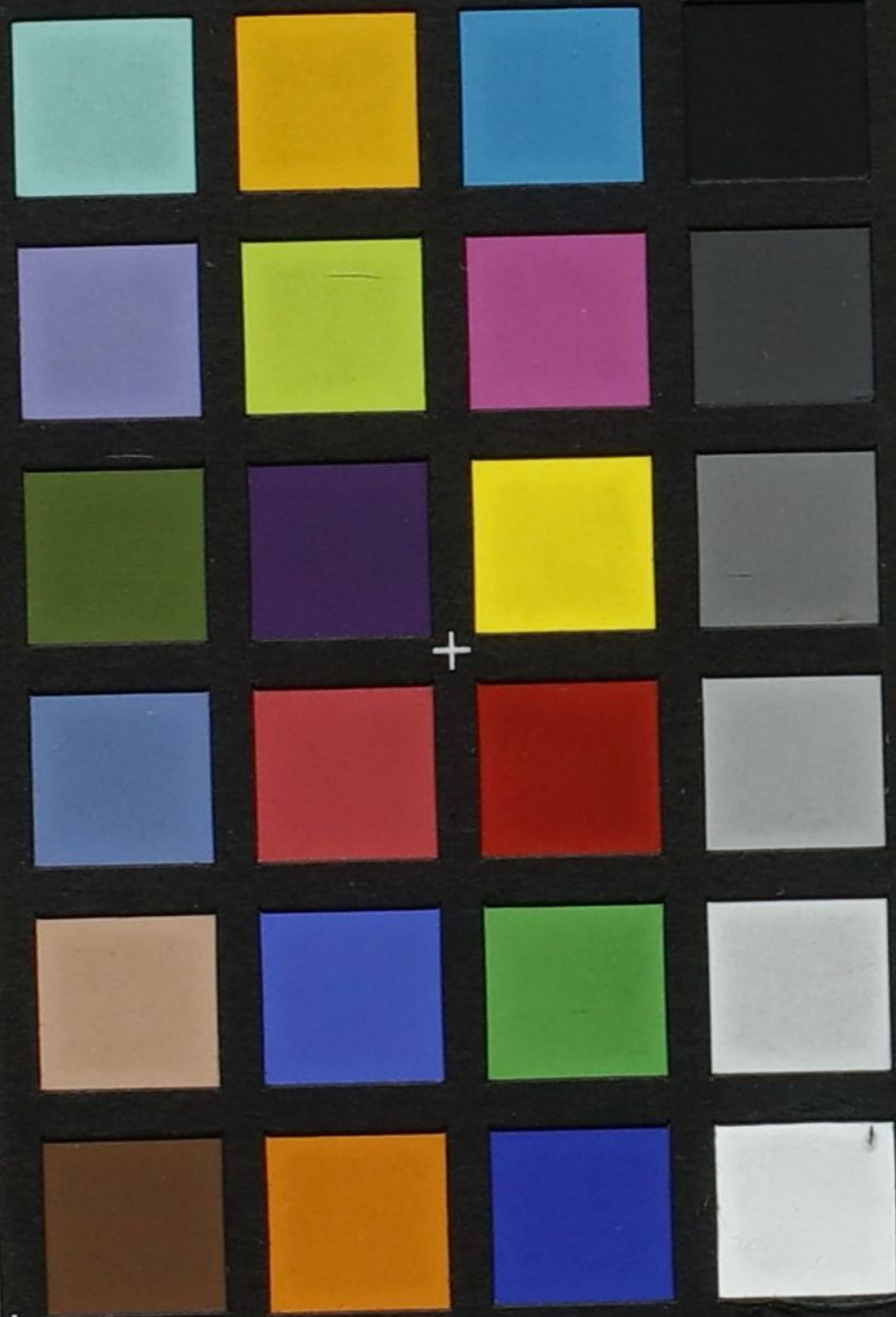
TRAJECTI ad RHENUM,

Ex Officinâ IOHANNIS à NOORTDYCK,

ANNO 1646.

x-rite

colorchecker CLASSIC



mm

