



16



21

M E D I C A T I O
 I U V E N I S
 H Y P O C H O N D R I A C I :

Q V A M
 Divino adjuvante Numine,

SUB PRÆSIDIO
 VIRI CLARISSIMI

D. H E N R I C I R E G I I,
 Reip. Ultrajectinæ Poliatri, & Medicinæ
 ac Botanices Professoris Ordinarii,

Publicè examinandam proponit

P E T R U S W A S S E N A E R, Ultrajectinæ,
Ad diem 23. Iunij, horâ 9. matutinâ.



Naturâ & Industriâ.

TRAJECTI ad RHENUM,
 Ex Officinâ Iohannis à Noortdyck, In Academ. Typographi.
 ANNO 1747.

Ampliff. Prudentissimisque Viris:

D. GEORGIO à NYEVELT. I. V. D.

Parenti suo in æternum colendo.

D. GERARDO VVASSENAER,

I. V. D. Patruo suo nunquam non vene-
rando.

VT ET

Doctrinâ, atque eruditione clarissimis Dominis.

D. ALBERTO HVTTENO,

Amstelodami inter Remonstrantes S. S.
Theologiæ atque Orientalium Lingua-
rum Professori dignissimo, de studiis suis
optimè merito.

D. HENRICO REGIO,

Medico & Philosopho exactissimo, Reip.
Ultrajectinæ Poliatro, Medicinæ ac Bota-
nices Profess. Doctissimo, præceptori ac
præsidi suo meritissimo, plurimumque
colendo.

*Medicationem Hanc dedicat,
consecratque.*

PET: VVASSENAER:

M E D I C A T I O
I U V E N I S
H Y P O C H O N D R I A C I .

T H E S I S I .

Iuvenis viginti septem annorum, temperamento melancholicus, jam ab annis tribus, post variam & negligentiore dietam, laborat ventriculi cruditate & dolore; quibus interdum evomit biliosa, interdum acida & acerba, interdum multam pituitam, sed plerumque varios pravos humores. Dolor ventriculi, à vomitu & coctione assumtorum, sedatur; qui cibis rursus ingestis redit. Alvus plerumque est adstricta. Multi adsunt ructus & rugitus in hypochondriis: nec non æstus, qui à cibo & potu, præsertim calidiore, ingravescit; item metus & anxietas. Sæpe cor ipsi tam vehementi & inordinato motu palpitat, ut adstantes cordis pulsus audire queant. Urina modò tenuis est, modò crassa, & turbida, cum multo crasso & rubicundo sedimento. Adest sæpe febris ephemera, quæ vomitu vel sudore cessat.

II.

Partes affectæ hic sunt variæ. Cerebrum, ut ex metu & anxietate; Cor, ut ex palpitatione & febre ephemera: Ventriculus, ut ex vomitu & dolore: Hepar, Lien, & Pancreas, uti ex rugitibus & æstu in hypochondriis: & denique intestina, uti ex alvo astrictiore constat.

III.

Morbis præcipuus, quo æger noster laborat, est intemperies, ventriculi, lienis, pancreatis, & vicinorum vasorum varia; quæ colluvie variorum humorum, circa viscera hypochondriorum collectâ, dolorem ventriculi, vomitum, cordis palpitationem,

metum & anxietatem, aliaque multa symptomata producentis;
Affectio Hypochondriaca vulgò appellatur.

III.

Causa hujus morbi prima fuit negligentior & varia illa diæta, quâ principia quædam variæ intemperiei & obstructionum in ventriculo & visceribus vicinis sunt genita, quibus primum exigua quædam colluvies variæ cacochymiaæ circa illa viscera fuit congregata; cumque ea inde nec per artificiales nec naturales evacuationes & alterationes tollerentur, intemperies, obstructio & cacochymia ibi ita fuerunt auctæ, ut gravissima illa symptomata, jam enarrata, quotidie maximâ cum molestiâ egrum nostrum infestent.

IV.

Hinc enim primum molesta est *cruditas* illa acida, acerba, biliosa, pituitosa, ventriculum, acrimoniâ rodente, dolore afficiens, & irritatione sua vomitum variorum humorum, prout nunc hic, nunc ille seorsim, nunc multi & varii simul exitum in ventriculum inveniunt, per vices excitans, & dolorem ventriculi sua evacuatione levans, novâq; alimentorum ingestione renovans.

V.

Et quia halitus, qui inter coquendum in ventriculo & intestinis ex alimentis excitantur, ob cruditatem sunt crassiores, quam ut commode & satis copiosè dissipentur, & pori ventriculi & intestinorum, propter obstructiones sunt angustiores & pauciores, quam ut per eos conveniente copiâ emittantur; hinc illi è ventriculo per œsophagum copiose simul erumpentes, pariunt ructus, & inter intestina & hypochondriorum viscera vagantes, varios in iis partibus exhibent rugitus.

VI.

Æstus ibidem percipitur, à biliosis, & acris humoribus, qui ibi ab hac cruditate geniti, à copioso ingesto potu, instar olei vitrioli ab addito oleo tartari, vel calcis vivæ ab infusa aqua, vehementius incalescentis, vehementer effervescent.

Et

VII.

Et quia nonnunquam spirituosiores quædam chyli partes putredinem concipiunt, quâ illæ ad cor delatæ febrilem possunt facere effervescentiam: hinc oritur in hoc ægro interdum febris ephemera, quæ dissipatis istis per sudores vel vomitum spiritibus, intra paucas horas finitur.

VIII.

Ab acerbis vero & adstringentibus humoribus, hîc genitis, ita adstringuntur intestina, ut illa justam irritationem à fæcibus iis contentis & eò impellendis accipere nequeuntia, alvum plerumq; instar mespilorû, corticû granatorû &c. adstrictâ faciant.

IX.

Urina interdum est tenuis, ubi crassiores seri partes propter obstructions in corpore retinentur; obstructionibus vero illis interdum apertis & crassioribus seri partibus cum sero per renes egredientibus, evadunt urinæ crassæ, crassumque & copiosum sedimentum habent.

X.

Anxietas & metus torquet interdum ægrum; quia crassi illi, & acerbi humores in cerebrum delati suo peculiari temperamento tam tristes & anxias cogitationes excitant, ut etiam à tutissimis sibi malè metuat æger.

XI.

Et quia humores hic geniti valdè sunt heterogenei & inæquales, acres & pungentes, idcirco ad cor delati stimulant ita ejus fibras, ut spiritus valdè fortiter, sed inordinatè tamen, ex cerebro in eas fluentes, tam inordinatum & vehementem cordis motum excitent, ut sæpe ejus palpitationis sonus ab adstantibus audiri possit. Hanc cordis palpitationem juvat sanguinis hujus inæqualis in cor ingressus, valde inæqualem & inordinatam effervescentiam, ob suas crassas & heterogeneas partes, in corde excitans.

XIII.

Neque putandum est hanc cordis palpitationem adeo vehementem

mentem à solâ sanguinis vehementiore in cordis ventriculis ef-
fervescentiâ, non autem à spirituum in fibras influxu oriri:
cum effervescentia illa magnum & ingentem calorem in to-
to corpore deberet excitare, qui tamen hic non observatur.

XIII.

Morbus hic difficilis erit sanatu, quia varias habet intempe-
ries, imo contrarias; & magnas obstructions; item humores
varios & pertinaces.

XIV.

Curatio consistet in humorum pravorum alteratione, eva-
cuatione, obstructionum ablatione, & intemperiei partium
per contraria correctione.

XV.

Primo itaque præscribatur tale, post venam in brachio fini-
stro sectam, Apozema:

Rx. rad. cichorij, polypod. quercini. an. vnc. j.

asparagi, fœniculi. an drag. vj.

Hellebori nigri drag. iij.

cort. radic. capparor., tamarisci, ebuli. an drag. ij.

Herb. carduibenedicti, fumarie. an. m. j. s.

cichorii, acetosa, chamædryos, scolopendria. an. m. j.

summitat. centaurei minor. lupulorum.

absynthii rom. , tamarisci an. p. j.

Sem. 4. frigidor. major. an drag. j. s.

cardui benedict., anisi, fœniculi, dauci an drag. ij.

tamarindorum vnc. j.

Coquant. ex aq. hordei ad lib. j. s. Colatura infunde per noctem sol.

semis vnc. j. agarici, rhababari, an drag. ij. cinnamomi, macis, an.

scrup. j. mane forti expressioni adde syr. de cichorio cum rheo vnc. j.

F. Apozema, de quo sumat quotidie vnc. iij.

Corpore hoc modo purgato, utatur quotidie dragmâ harum
pilularum, ad obstructions tollendas & viscera alteranda &
purganda;

Rx. cha

℞. chalybis cum sulph. preparat. vnc. ʒ.
 sennæ mund., rhabarb., agarici recent. trochisc. an drag. ʒ.
 pulver. el. diarhod. abbat. dragm. ʒ.
 oxymell. ʒ. q. ʒ.

Fiat Massa pilularum de quibus sumat drag. ʒ.
 tribus horis ante pastum: & inter horum usum hypochondria
 foveantur decocto emolliente & aperiente.

Adversus cordis palpitationes & reliquos affectus hac utatur
 Opiata corroborante:

℞. conserva melissæ, flor. anthos, borragin., &
 cariophylli nostratis an vnc. ʒ.
 confectio. alkermes, theriaca veteris an drag. ʒ.
 pulv. electuar. diambra, diamusci dulc.
 diarhodon Abbat. an drag. ʒ.
 Cum syr de cortice citri.

F. Opiata, de qua capiat quotidie castaneæ magnitu-
 dinem, bis in die aut sæpius.

Gestet etiam sacculum cordialem in cordis regione.

℞. rosar. rubr., flor. rorismarini, an drag. ʒ.
 flor. lavendul. drag. ʒ.
 sem. angelica, cort. citri, gariophyllor, cinnamomi,
 macis an drag. ʒ. croci scrup. ʒ. moschi, ambræ an. gr. ʒ.
 cum sindone rubra

F. Sacculus, qui irroratus aquâ rosaceâ calidâ
 applicetur tepidè.

XVI.

In diæta aër sit temperatus. Cibus eupeptus & parcior, ex car-
 nibus avium & vervecum elixis, & eorum jure alterato borra-
 gine & buglossâ: nec non ex piscibus saxatilibus: item pomis,
 prunis, uvis passis, endiviâ, & cichoreo. Cerevisia, ut & Vinum,
 sit tenuis, & mediocrium virium. Fugiat multum aceti usum.
 Somnus sit largus. Exercitium moderatum. Curæ & sollici-
 tudines vitentur. Det operam hilaritati.

COROLLARIA.

1. **I**n curandis aegris non semper eo, quo genita sunt modo, tollenda causa.
2. In hydrope Ascite non necessario semper hepar est affectum.
3. Vas venosum breve cum ventriculo & liene est continuum.
4. Vena-sectio purgationi est praemittenda, ubi utraque desideratur.
5. Potus nunquam excernitur immutatus.
6. Non omnia corpora sunt porosa.
7. Corporis extensio potest considerari & subsistere absque substantia, ab ea distincta, tamquam ejus subjecto.
8. Nulla, praeter mentem humanam, datur forma substantialis.
9. Omnis motus tendit ad lineam rectam.
10. In omni motu quodammodo datur circulus.
11. Non datur motus propter fugam vacui.
12. Nec datur ullum vacuum; utpote contradictorium.
13. Nulla datur attractio, nisi trahens sit affixum rei attrahenda. Quocirca tractionem statuere in magnete, qui revera ferrum pellit, imaginarium est, & non intelligibile. Quod de magnete dico, etiam de venarum & parenchymatum tractione & suctione dictum esto.
14. Terra, Aqua, & Aer, praeter motum gravitatis, quo ad centrum telluris descendunt, habent etiam motum diurnum, quo circum globi telluris axem; & annum, quo circum Solem volvantur.

FINIS.

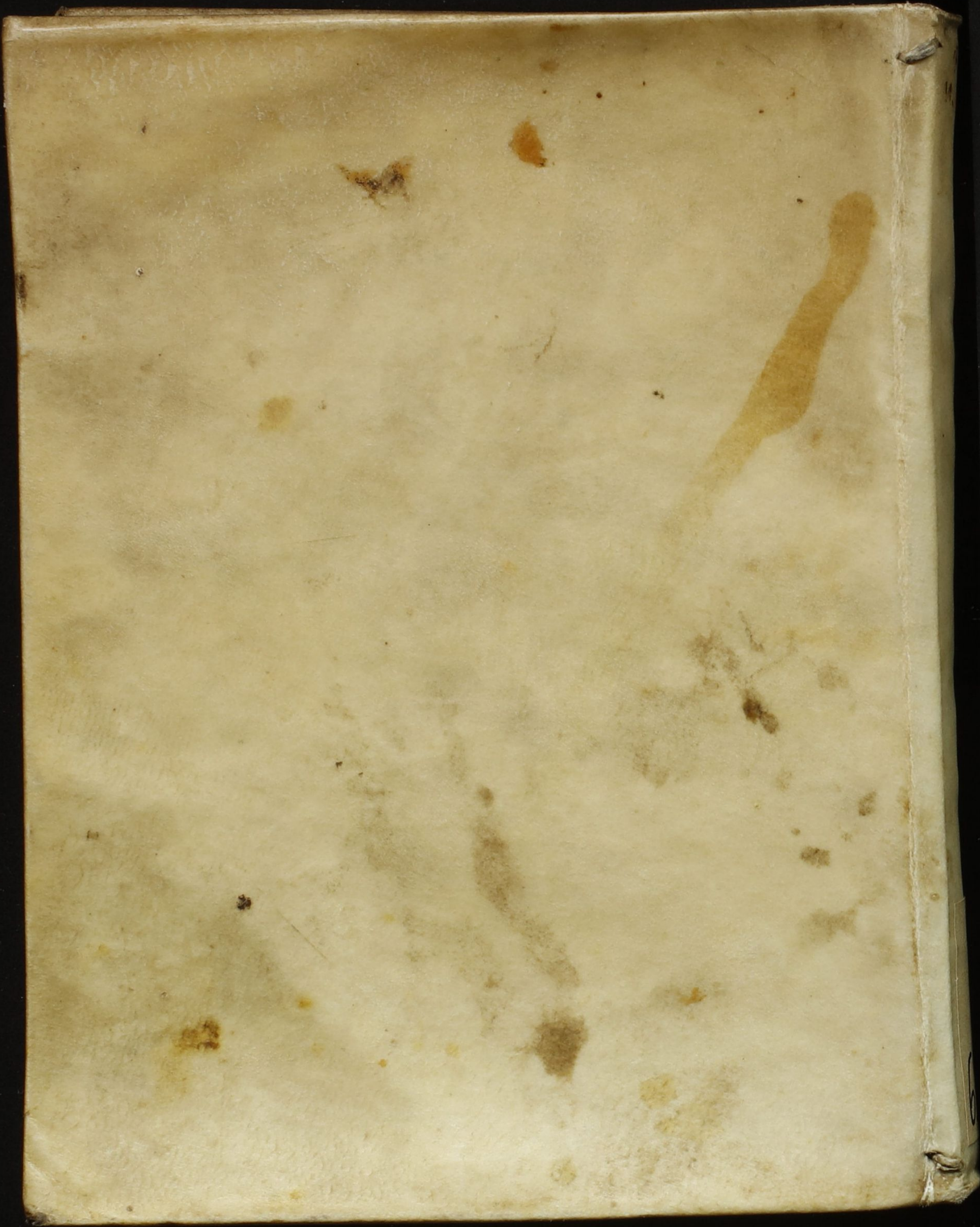
00 A 6396

ULB Halle 3
002 928 167



St





OLLARIA.

roducit morbum calidum.

rtui exstirpatione amputatio fiat in parte

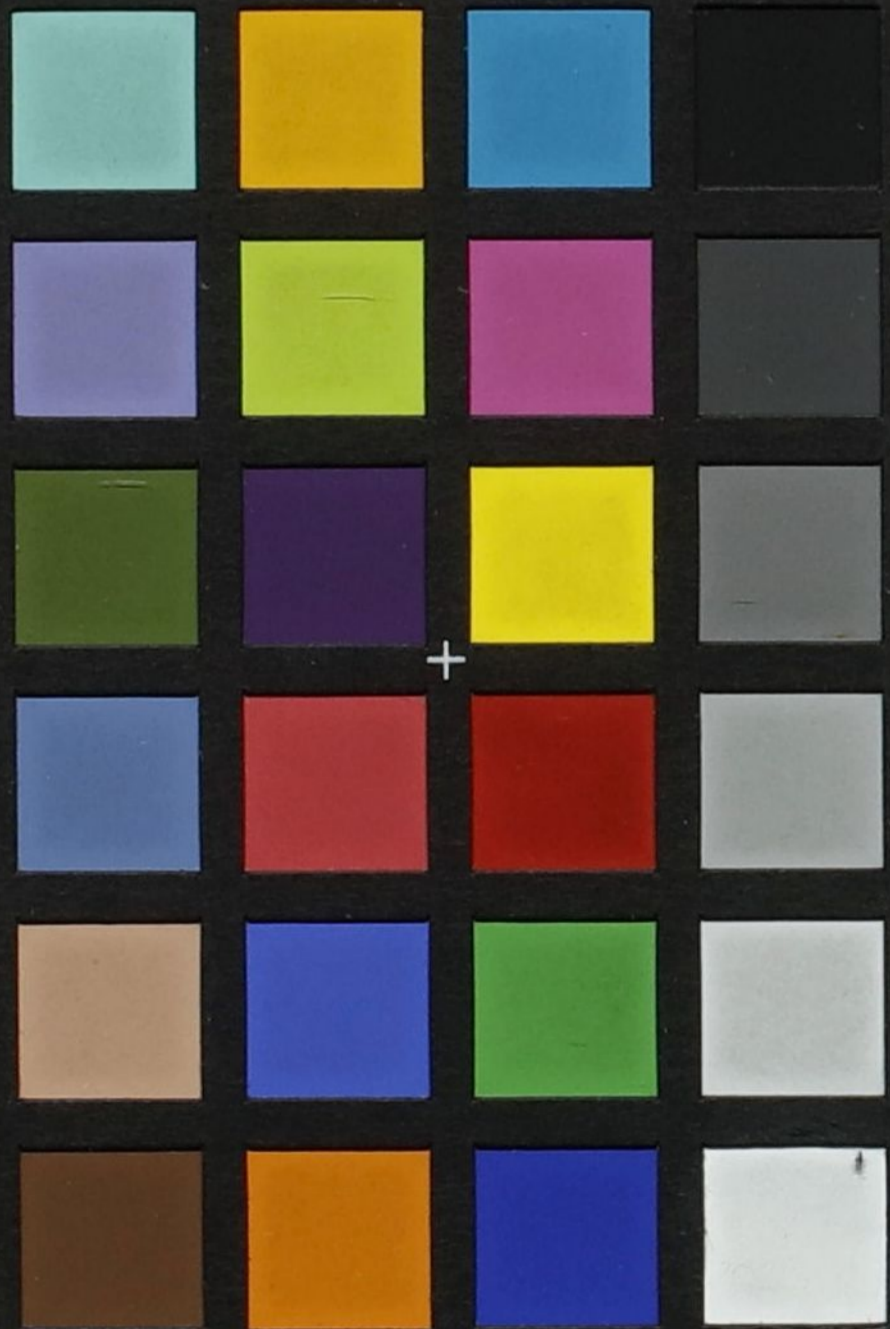
eliganda statuimus post resectionem membri e-

reo ustionem vasorum rejicimus.

re sudoriferum, simul purgans.

potiones vulneraria prescribi: contra Guido-

x-rite colorchecker CLASSIC



21
M E D I C A T I O
I U V E N I S
HYPOCHONDRIACI:

Q V A M

Divino adjuvante Numine,

SUB PRÆSIDIO

VIRI CLARISSIMI

D. H E N R I C I R E G I I,

Reip. Ultrajectinæ Poliatri, & Medicinæ

ac Botanices Professoris Ordinarii,

Publicè examinandam proponit

P E T R U S W A S S E N A E R, Ultrajectinæ

Ad diem 23. Junij, horâ 9. matutinâ.



Naturâ & Industriâ.

TRAJECTI ad RHENUM,

Ex Officinâ Iohannis à Noortdijck, In Academ. Typograph.

ANNO MDCCXLVII.