



16



M E D I C A T I O
 I U V E N I S
 I C T E R O F L A V O
 L A B O R A N T I S :

Q V A M

Divino adjuvante Numine,

SUB PRÆSIDIO

VIRI CLARISSIMI

D. HENRICI REGII,

Reip. Ultrajectinæ Poliatri, & Medicinæ
 ac Botanices Professoris Ordinarii,

Publicè examinandam propon

ISBRANDUS KIEFT, Amstelo-Bat.

Ad diem 7. Iulij, horâ 9. matutinâ.



Naturâ & Industriâ.

TRAJECTI ad RHENUM,

Ex Officinâ Iohannis à Noortdyck, In Academ. Typograph.

ANNO MDCCXLVII.



Patri Charissimo

D. WILHELMO KIEFT,
Civi Reipub: Amstelo-
damensis dignissimo,
omni obedientiâ, &
honore, quem Filium
decet, in æternum mi-
hi colendo,

Hasce studiorum primitias

Dedico & confecro

ISBRANDVS KIEFT

M E D I C A T I O
I U V E N I S
I C T E R O F L A V O
L A B O R A N T I S.

I.

Iuvenis viginti septem annorum, temperamento biliosus, qui diu vini generosi immoderatione potu se fatigavit, in dextro hypochondrio gravitatem jam à duabus septimanis sentit. Alvus ipsi est adstrictior, excrementa excernit subalbida. Totus vultus, & praesertim oculi, aureo colore sunt perfusi, Urinae crassae ex flavo & rubro fere nigricant.

II.

Afficitur in hoc aegro hepar; ut patet ex dolore gravativo, in dextro hypochondrio percepto. Afficitur etiam folliculus felleis, aut saltem ductus cholodochus, ut manifestum est ex flavo colore, quo vultus ejus & oculi sunt perfusi: nec non ex urina crassa, rubra, & nigricante: atque etiam ex alvi faecibus subalbidis. Afficitur denique totum corpus; uti indicat flavus color, quo tota cutis est tineta.

III.

Morbus, quo aeger noster affligitur, est intemperies calidior hepatis, nec non vasorum cholodochorum, tum in folliculum felleis, tum in intestina desinentium, obstructio; quae, copiosam bilem gignentes, eamque per totum corpus diffundentes, illudque flavo colore tingentes, *icterus flavus appellantur.*

VI.

Causa procatartica hujus morbi est crapula illa diuturna, quam noster aeger intemperiem calidam hepatis & magnam copiam crassae & viscidae bilis in toto corpore, & praesertim in hepate genuit;



gennit; quæ ibi existens, & per vasa dispersa, causa hujus mor-
bituit *antecedens*. Folliculi verò bilarii & cholodochorum du-
ctuum vasis pars ejus inserta & agglutinata, & per hepar ac to-
tius corporis cutim diffusa, est causa obstructionum & tumoris
hepatis, obstructionisque folliculi fellis & vasorum cholodo-
chorum, *continens*; unde reliqua symptomata deinde originem
ducunt.

V.

Nam propter obstructiones ductuum biliorum, in intesti-
num jejunum definentium, bilis in intestina exonerari, & cum
fæcibus ibidem misceri non potest. Atque hinc alvus est ad-
strictior; quia sc. fæces, naturali stimulo destitutæ, intestina ad
justam excretionem faciendam non excitant. Si quid autem
fæcum excernatur, id, propter bilis, fæces naturaliter flavo co-
lore tingentis, defectum, est albidum.

VI.

Porro, cum bilis, quæ in hepate nimis calido magnâ copiâ
perpetuò gignitur, per naturales vias, propter obstructiones
ductuum cholodochorum, in intestina expelli non possit; hinc
magna ejus copia in hepatis parenchymate colligitur, quæ ibi
existens, tumorem & gravitatis sensum, in dextro hypochon-
drio, parit; cum reliquo verò sanguine per totum corpus delata,
universi corporis cutim, sed præcipuè vultum, & oculos, ubi
venæ magis conspicuæ ad cuticulâ usq; perveniunt, flavo colore
tingit. Et denique magna istius crassæ bilis pars ad cor (quod
sanguinem ex arteriis in venas, & inde per suos ventriculos in ar-
terias, perpetuo circulo movet) delata, & inde per arterias emul-
gentes in renes propulsa, ibique cum sero à reliquo sanguine se-
parata, facit urinas crassas, & ex flavo & rubro pene nigri-
cantes.

VII.

Morbus hic, propter gravitatem & dolorem in dextro hypo-
chondrio perceptū, & hepar graviter affectum esse indicantem,
fatis

fatis est periculosus. Verum, cum hic nulla adsit febris, moribusq;
altas radices non egerit, haud valde difficulter curari posse vi-
detur; modo bona curatio tempestive adhibeatur.

VIII.

Eaque consistet in causae procatarticae, antecedentis, & con-
tinentis ablatione; & intemperiei ac obstructionis hepatis &
ductuum biliariorum, per contraria, correctione.

IX.

Primo itaque sumat tale purgans:

- Rx. rabarbari electi scrup. .v.
- fol. senna dragm. .ij.
- cinnamomi scrup. .s.
- sem. anisi, fenicul. an. scrup. .i.

Post levem ebullitionem infundantur per
noctem in aq. comm. q. s: mane adde
colatura cremor. tartari dragm. .s.
scammonij gr. .vi.

Misce, F. Haustus, mane exhibendus.

Postridie educatur sanguis ad uncias octo, ex brachio dextro.

Sequentibus diebus semel vel bis, pro operationis ratione,
haustum ex hoc decocto quotidie sumat:

- Rx. rad. cichorij,
- rubie tinctorum,
- feniculi,
- petroselini,
- chelidoniae majoris an. vnc. .s.
- asparagi,
- rusci an. vnc. .s.

- Herb. cichorij,
- dentis leonis,
- agrimonia,
- chelidoniae majoris,
- marrubij an. m. .j.
- absinthij rom.

Aa 3

chame-



Chamedryos an. M. s.

sem. anisi,

feniculi,

dauci,

carui. an dragm. j.

sem. 4. frigid. maj. an scrup. ij.

Decoquantur in aq. comm. ad lib. j. s. addendo

sub finem decoctionis fol. sennæ vnc. j.

rabarb. dragm. ij. In Colatura dissolve

syr. de cichorio cum rabarb. vnc. j. s.

Misce, F. Apozema.

Pro dolore gravativo dextri hypochondrii hoc fotu utatur:

Rx. flor. camomillor, meliloti,

summit. absinthii,

folior. malvæ an. m. j.

sem. anisi.

farin. sem. fenigræci, lini an. dragm. iij.

Decoquantur in aq. comm. q. s. pro Fotu, calidè

adhibendo, cum spongiis vel pannis laneis

expressis.

Si morbus perseveret hoc exhibeatur remedium

Rx. chalibis preparati vnc. j.

specier. diarhodon. abbatiss vnc. s.

rabarb. pulverisati dragm. iij.

Cum syr. acetosi s. & de limonibus q. s.

F. Electuarium, de quo sumat mane

dragma quantitatem quotidie per duodecim

vel quindecim dies.

Vel præscribi etiam potest hoc decoctum:

Rx. chelidoniæ majoris cum toto m. j.

fol. & flor. hyperici an. m. s.

rasura eboris,

pulv. stercoris anseris an. dragm. iij.

croci dragm. s.

Pulvis

*Pulvis stercoris anseris & crocus includantur
nodulo, & omnia coquantur in aq. part. vini
albi & aq. absinthij ad lib. j. & F. Apozema in tres
doses matutinas: quod postea aliquoties reiterari poterit.*

Stercus album & exsiccatum gallinarum, cum vino in pulve-
re ad dragmam s. vel dragm. j, per aliquot dies exhibitum, ma-
gnæ est efficacæ.

Sublatis obstructionibus, quod ex fæcibus caloratis apparebit,
conveniet balneum aquæ dulcis, ad flavum corporis colorem
facilius & citius tollendum.

X.

In victus ratione aër sit temperatus; cibus humectans, refri-
gerans, modice attenuans, eupeptus, ex aviculis montanis, pul-
lis gallinaceis, carne vervecina, piscibus saxatilibus, prunis, po-
mis, cerasis, limonibus, aurantiis. Vitentur dulcia. Potus sit
cerevisia tenuis, vinum dilutum. Exercitium sit mediocre.
Somnus moderatus. Excrementa alvi respondeant indies na-
turâ vel arte. Tristes & iracundi affectus fugiantur; hilares ad-
mittantur.

C O R O L L A R I A.

1. Medicina tota est practica; ejusque forma, finis, effectum, & subjectum est mederi humanae valetudini.
2. Succus melancholicus per vas breve venosum non transmittitur in ventriculum.
3. Omnes humores ab uno eodemque calore generantur.
4. In metu non refluit sanguis per arterias ad cor.
5. Cordis & arteriarum systole & diastole eodem fiunt tempore.
6. Pulmo dilatur ab aere impulso.
7. Calor natus est caelestis & elementaris.
8. Naturales facultates per hyemem optime se habent in validis; pessime in debilibus.
9. Morbus non est privatio.
10. Non omnis morbus habet continentem causam.
11. Causa myopiae consistit in crystalini humoris nimia remotione à tunica retina; non autem in spirituum nimia tenuitate vel raritate.
12. In ascite non semper adest fissura visceris.
13. Ephemera febris, à simplici spirituum fervore dependens, morbis acutis non est annumeranda.
14. Dissimiles morbi (ceteris paribus) semper similibus sunt magis periculosi.
15. Non, quanto magis putridus sanguis è vena fluit, tanto major copia est exhaurienda.
16. Post venæsectionem mox dormire nihil vetat.
17. Ad preparandū succos non semper est utendū attenuantibus.
18. Coctio non semper in purgatione est expectanda, si materia non turget.
19. Corpus & extensio in longum latum & profundum inter se reciprocantur.
20. Ad sensationem nullis opus est speciebus intentionalibus.

F I N I S.

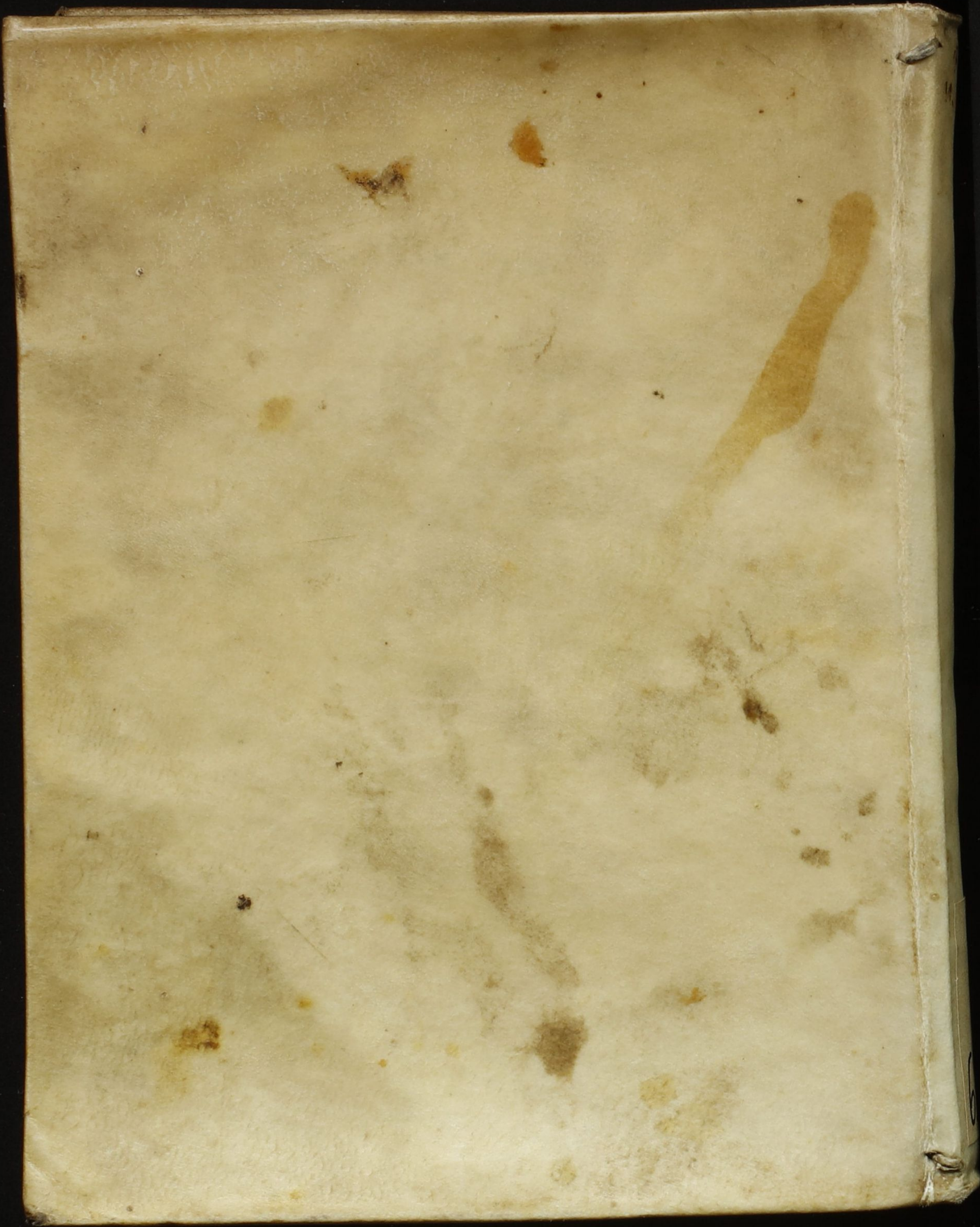
00 A 6396

ULB Halle 3
002 928 167



St





OLLARIA.

ris non semper eo, quo genita sunt modo, tollenda

te non necessario semper hepar est affectum.

e cum ventriculo & liene est continuum.

ationi est praemittenda, ubi utraque desideratur.

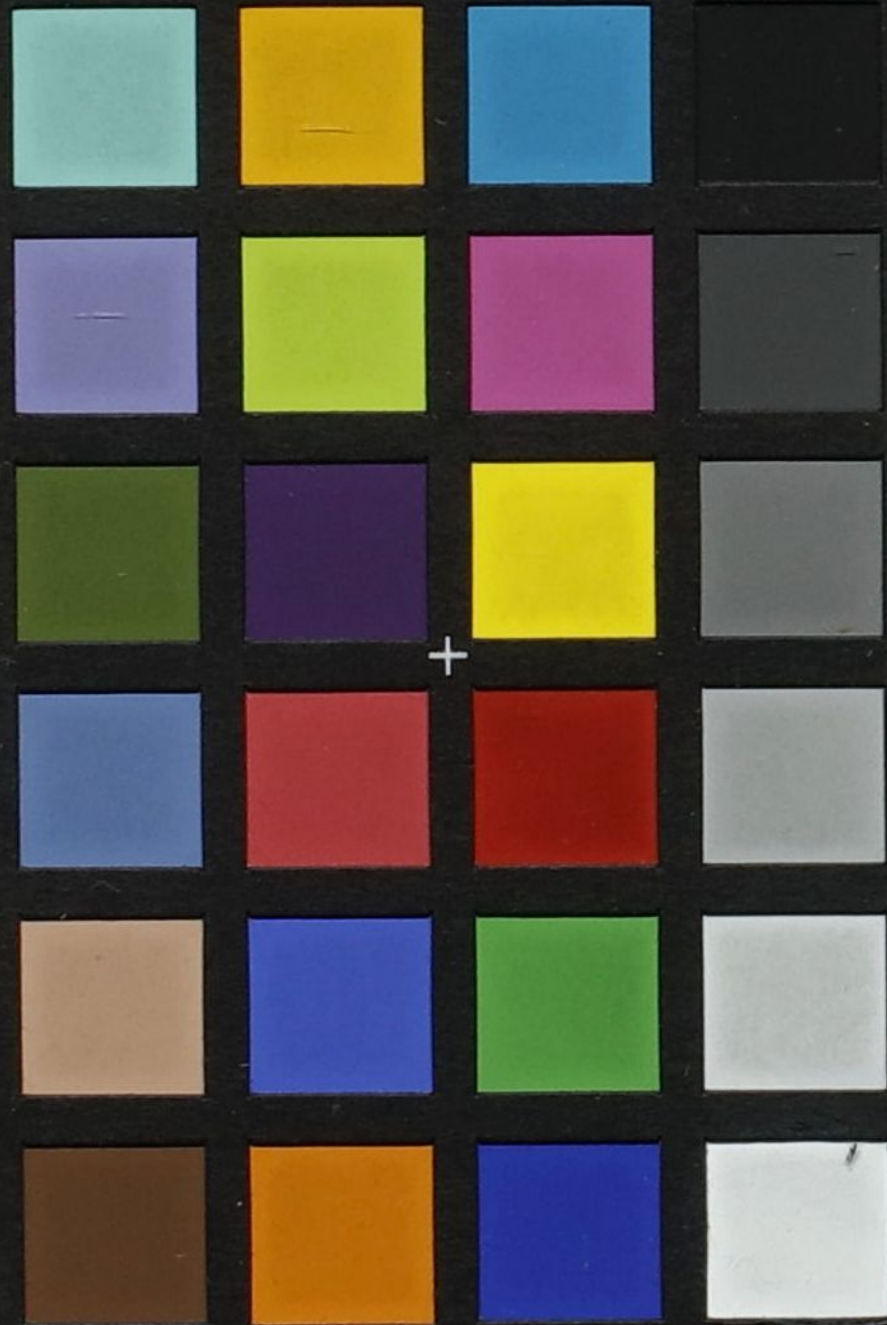
excernitur immutatus.

ora sunt porosa.

potest considerari & subsistere absque substantiâ, ab

inquam eius subiecto.

x-rite colorchecker CLASSIC



M E D I C A T I O
I U V E N I S

ICTERO FLAVO
LABORANTIS:

Q V A M

Divino adjuvante Numine,

SUB PRÆSIDIO

VIRI CLARISSIMI

D. HENRICI REGII,

Reip. Ultrajectinæ Poliatri, & Medicinæ
ac Botanices Professoris Ordinarii,

Publicè examinandam propon

ISBRANDUS KIEFT, Amstelo-Bat.

Ad diem 7. Julij, horâ 9. matutinâ.



Naturâ & Industriâ.

TRAJECTI ad RHENUM,

Ex Officinâ Iohannis à Noortdyck, In Academ. Typograph.

ANNO MDCCXLVII.