

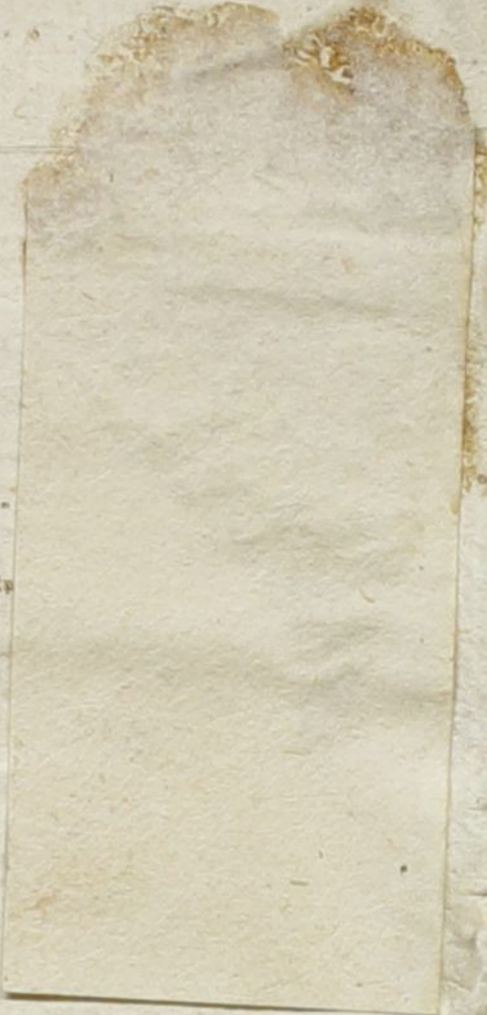


16



11. März

294 ² gr.



A
A
A
A
A
A
A
C
C
C
C
C
C
C
C
C
C
C
C
C
C
D
D
D
D
D
D
D
D
D
D



MEDICATIO DUORUM ÆGRORUM,
 Quorum una
 Febri quotidiana intermittente,
 Alter
 Lumbricis laborat:

Q V A M

Divino adjuvante Numine,

SUB PRÆSIDIO

CLARISSIMI VIRI,

D. HENRICI REGII,

Reip. Ultrajectinæ Poliatri, & Medicinæ
 ac Botanices Professoris Ordinarii, ac p. t.

Rectoris Magnifici,

Publicè ventilandam proponit

JOHANNES DOESBURCH Rotterodamensis.

Ad diem 9. Maij horâ nonâ matutinâ.



ULTRAJECTI,

Apud JOHANNEM à NOORTDYCK,
 Academiae Typographum. Anno 1649.



*Gravissimo, Spectatissimo, ac Pru-
dentissimo Viro,*

**D. GERBRANDO
PANCRAS,**

**Apud Amstelo-Batavos
Confuli, Cognato &
Curatori meo, omni
honore venerando,**

*Hanc disputationem Medicam
submisse offero & inscribo*

IOHANNES DOESBURCH,

MECICATIO FOEMINÆ
Febri quotidianâ affictæ:

I.

Femina triginta annorum, pituitosa, in otio vivens, aliquamdiu difficili respiratione & præcordiorum dolore gravativo afficta, incidit circa vesperam in totius corporis magnam refrigerationem, quam comitabatur pulsus debilis. Hanc postea insecutus est calor totius corporis justo intensior, pulsus celer & creber ac inæqualis; item sitis magna. Eaque symptomata durarunt per horas quindecim: in quarum fine illa cum levi sudore finita sunt. Jam per quatuor continuos dies eadem symptomata, circa vesperam, ægram invalerunt, & postquam per quindecim præter propter horas durassent, tandem cessarunt. Adest in somnum proclivitas, appetitus prostratus, & interdum etiam animi deliquium.

II.

Afficitur in hac ægra pulmo, quod ex difficili respiratione; ventriculus vicinaque viscera, quod ex dolore præcordiorum gravativo; cor, quod ex pulsu vitiato, & animi deliquio; caput, quod ex somnolentia; fauces, quod ex siti; & denique totum, corpus, quod ex totius corporis refrigeratione & insequente ardore est manifestum.

III.

Morbus, qui eam affligit, est intemperies quædam sanguinis pituitosa & malignior, quæ quotidie, post justo minorem in corde incalescentiam, nimis vehementer effervescens, & tandem post quindecim horas penitus deservescens, *febris quotidiana intermittens* appellari solet.

IV.

Procatartica hujus morbi causa est vita otiosa, quâ, adjuvante temperamento corporis pituitoso, multi pituitosi in corpore geniti humores, *antecedentem* huic morbo præbuerunt causam. Pars verò ejus, lapsu temporis circa ventricu-

Ll 2 lum,



lum, pulmones, & cor, majorem corruptelam & febrilem malignitatem & effervescentiam contrahens, *continens* hujus morbi & symptomatum existit causa.

V.

Quæ enim pars circa præcordia existerat, produxit suo pondere *dolorem in iis gravativum*. Quæ vero in substantiam & pulmonum bronchia fuit impacta, *respirandi induxit difficultatem*. Et quæ, quotidie sub vesperam peculiari sua temperie effervescens, in vasa venosa se effundit, aut in vasis existit, ac ad cor defertur, inducit, minus accurata sua mixtione, primò *totius corporis refrigerationem*; & accuratiore mixtione deinde insequente, totius corporis *ingentem calorem febrilem, pulsum celerem, crebrum, & inæqualem, ac sitim*. Et dissipatâ tandem post 15. horas per sudores materiâ illâ fervidâ, insequitur *paroxyismi finis*. Dum vero sequenti vesperâ alia pars materiæ morbificæ in vasis & extra vasa incipit novam effervescentiam, primò minorem, & deinde majorem contrahere, eaque tandem dissipatur, fit novus paroxyismi principium, augmentum, status, declinatio, & finis. Et quoniam pars hujus materiæ febrilis in cerebrum se effundit, hinc oritur *somnolentia*. Et quia materia, ad cor subinde delata, inepta est, quæ in corde sufficientem, acquirat rarefactionem, hinc deficientibus spiritibus, advenit interdum *animi deliquium*.

VI.

Hæc febris ob diurnitatem vires valde prostertere solet, atque ideo haud tuta est præsertim cum hic sæpe adsit animi deliquium. Atque ideo diligenti *cura* erit impugnanda.

VII.

Quæ consistet in causæ procatarticæ, antecedentis, & continentis ablatione, & intemperiei per contraria correctione.

VIII.

Primo itaque utatur, ad præparationem & alterationem materiæ morbificæ, dragma una cremoris tartari cum jusculo, paulo ante prandium, per biduum. Et tale sumat Apozema:

Rx. rala

℞. rad. glycerizæ rase vnc. s.
 cichorii vnc. j.
 herbar. betonica, agrimonia, centaur. min.
 an. M. j.
 flor. camomill. M. s.
 sem. anisi, feniculi an. dragm. j. s.
 tartari albi vnc. s.

Decoquantur ex aq. communi ad lib. j.
 In colatura dissolve oxymell. simpl. vnc. j. s.
 Misce, F. Apozema, pro tribus dosibus,
 mane & vesperi sumendis.

Deinde purgetur subinde tali haustu :

℞. fol. senna dragm. iij. agarici trochisc. dragm. j.
 sem. anisi dragm. j. crem. tartari scrup. j.

Decoquantur in aq. hordei q. s. Colatura adde
 elect. diaphanici dragm. ij, Misce, F. haustus, mane
 jejuno ventriculo sumendus, & aliquoties reiterandus.

IX.

Sanguis hic non videtur educendus, nisi valde parva
 quantitate.

Ventriculus illinatur oleo mastichino, & de absinthio, cum
 pauxillo olei macis, & foveatur facculo tali :

℞. herb. absinthii, mentha, rorismarini an. M. s.
 flor. rosar. rorismarini an. p. j.
 sem. anisi, feniculi, coriandr. an. dragm. j.
 cariophyllor. nuc. moschata an. scrup. j.

Contusa & incisa includantur linteo & F. sacculus,
 ventriculi regioni adhibendus.

Postquã aliquoties purgatus fuerit, tali utatur sudorifero :

℞. the. sic. scrup. ij. extracti card. bened. scrup. j.
 croci orient gr. ij. Misce, F. bolus sudoriferus.

Febri jam mitescente, alternis diebus, sumat paulo ante
 coenam scrupulum dimidium aloes rosate.

Et roboret ventriculum sumendo electuarii aromatici ro-
fati & diarrhodon abbatis dragm. j. quantitatem ante sin-
gulos pastus. X.

In diæta aër fit purus, calidus, siccus. Cibus fit parcus, ex
jusculis pullorum gallinaceorum & vervecum, petroselino,
hyssopo, buglossa, & pulegio conditus; Ovis sorbilibus, pa-
ne candido. Potus fit cerevisia mediocris, & in pastu vinum
oligophorum. Exercitii loco sint frictiones. Somnus fit mo-
deratus. Excretiones alvi & vesicæ bene procedant. Gaudio
studeat, fugiat tristitiam.

MEDICATIO INFANTIS,

Lumbricis laborantis:

I.

Puellus quatuor annorum, lumbricis antehac valde ob-
noxius, laborat inappetentia & nausea. Valde pruriunt
ipsi nares; ac multum fitit. Adest etiam inflatio ven-
tris, cum torminibus, & lenta febricula.

II.

Afficiuntur in hoc infante intestina & ventriculus, ut ex in-
appetentia, nausea, fiti, ventris inflatione, ac torminibus est
manifestum. Afficitur etiam cor; quod ex febricula constat.

III.

Morbus, qui ipsum affligit, est intemperies quædam ven-
triculi & intestinorum ac chyli ibidem contenti serosa & pu-
trida, quæ lumbricos, & hinc flatus ac tormina, ventrisque
inflationem, & sitim, nauseamque producit, *affectus intes-
tinorum & ventriculi verminosus sive lumbricorū*, appellatur. Isque
ex eo etiã est manifestus, quod infans, his symptomatis ante
hac laborans, copiosos vermes excernere per alvum fit solitus.

Causa

IV.

Causa proxima, quæ hos lumbricos, & symptomata Infantem infestantia, producit, est materia quædam putrida & acris, in intestinis & ventriculo, à peculiari temperie illorum, genita; quæ particulas insensibiles ita figuratas habet, ut ex earum compositione *lumbrici* oriri queant; uti passim ex rerum aliarum putrescentium particulis pediculos, pulices, culices, aliaque insecta nasci videmus. Hi autem lumbrici in intestinis geniti corrumpunt adeo succos in iis existentes, ut illi partim conversi in flatus, tormina intestinorum & ventris inflationem; partim ad ventriculum delati, illum vellicantes, *nauseam*, & æsophagum exsiccentes, *sitim*, ac peculiarem succum illum acrem, famem excitare solitum, corrumpentes, vel serositate illum temperantes, *in appetentiam*; partim vero per venas gastricas & mesaraicas ad Cor, & deinde copiose ad nares ascendentes, acrimoniâ suâ magnum narium pruritus; & febrili malignitate *febrim* inducant.

V.

Metus est, ne hi lumbrici intestina ex edant, vel exorient, vel syncopen, epilepsiam, atrophiam, vel alium gravem affectum, accersant: ideoque magna diligentia *Curatio* est aspicienda.

VI.

Eaque consistit in vermium enecatione, expurgatione, & pravorum humorum evacuatione, & intemperiei per contraria correctione.

VII.

Præscribatur itaque hoc remedium: quo forsan, ut in aliis infantibus sæpe contigit, lumbrici evacuabuntur & simul omnia symptomata tollentur.

℞. *mercurii dulcis optimi gr. xij.*

scammonii gr. v.

conservæ rosarum. dragm. j. Misce, pro bolo; qui necessitate urgente sæpius reiterari poterit.

VIII. No-

VIII.

XB Notandum autem vermes sæpe per medicamenta assumpta non tantum occidi; sed pœnitus etiam dissolvi, quemadmodum lumbrici, phialæ vitreæ inclusi, & fimo equino obruti, dissolvuntur: ac hinc sæpe fit, ut quamvis vermes adfuerint, nulli tamen excernantur.

IX.

Si malum perseveret exhibeatur infanti hoc purgans, cum sequenti Julapio:

Rx. el. de biera picra dragm. j.
syr. rosacei vnc. j.
aq. portulacæ vnc. j. s.
M. F. Haustulus brevis.

Rx. fol. acetosa, portulacæ, endivia an. M. j.
summit. hyperici, scordii an. p. j.
Coquantur in aq. comm. ad lib. j. Colatura adde
syr. de limonibus vnc. iij. Misce
F. Julapium, de quo capiat vnc. iij. mane,
meridie, & vesperi.

X.

In diæta cibus sit boni succi, & satis liberalis, ad punctiones lumbricorum tollendas; quæ dulcibus oblati etiam imminui solent. Vitentur lac caseus & pisces, omniaque alia pituitosos humores gignentia. Excrementa alvi respondeant.

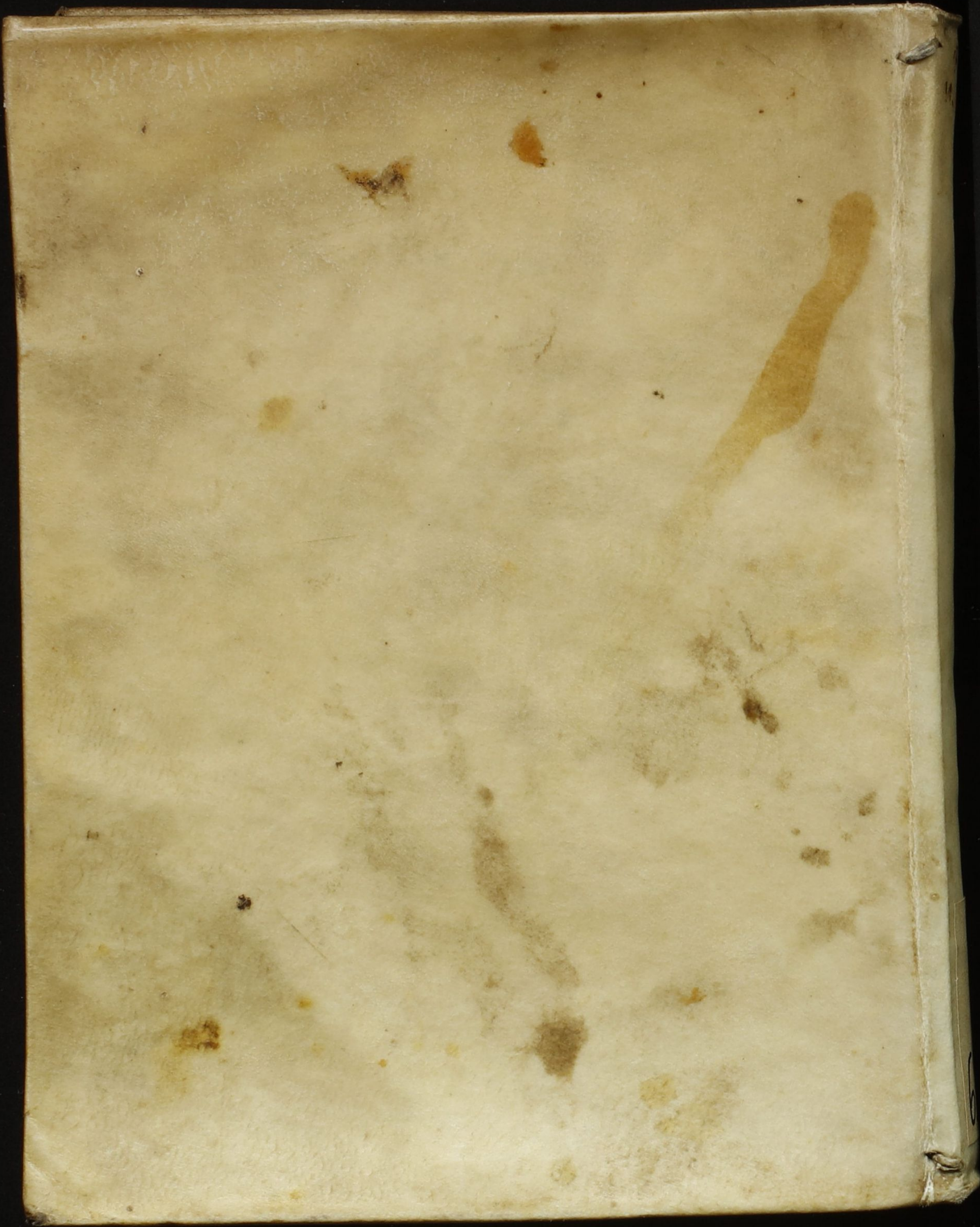
00 A 6396

ULB Halle 3
002 928 167



St



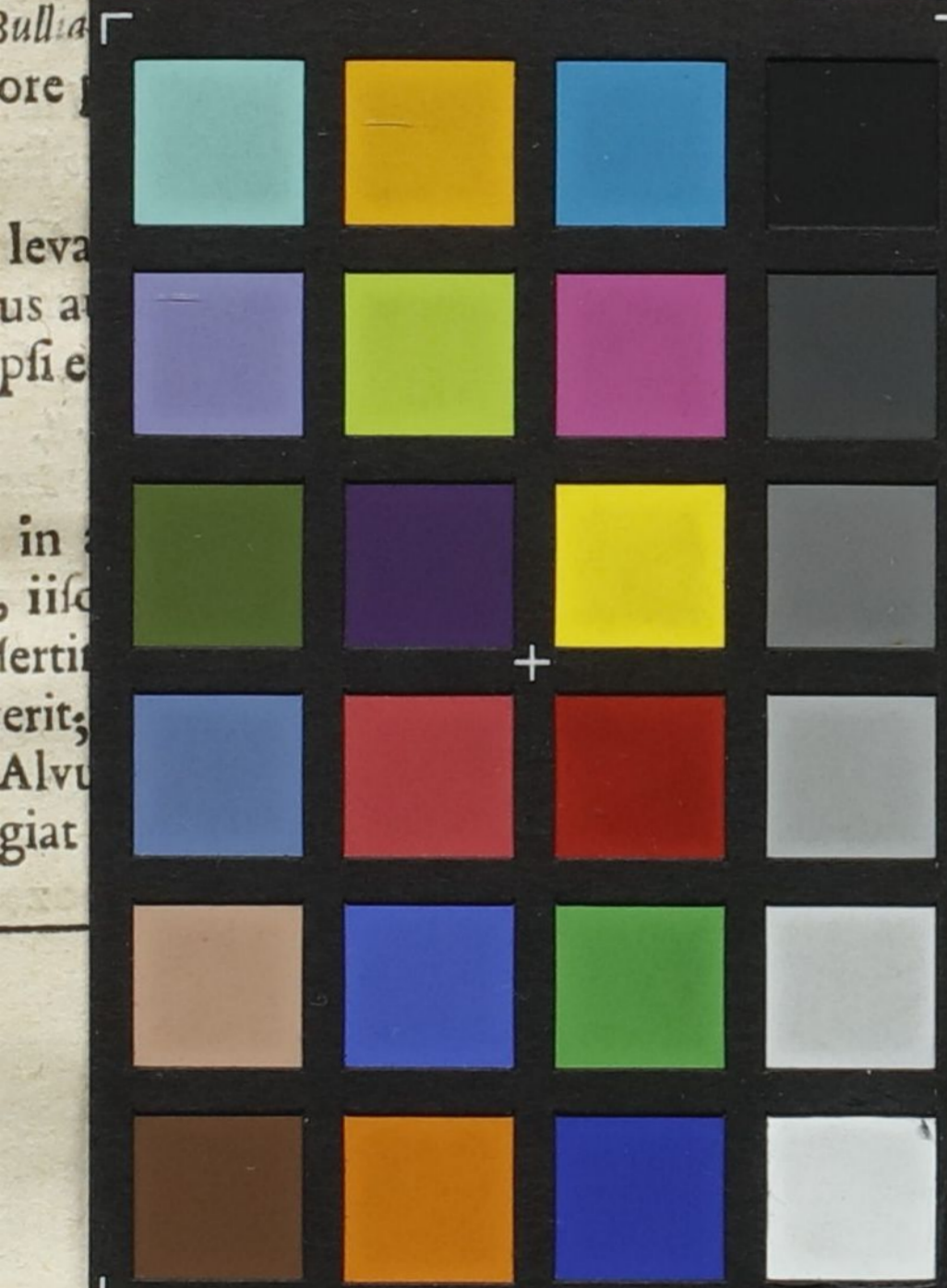


vnc. j. s. agarici vnc. s.
cul. coriandri an. dragm. ij.
ami conquass. vnc. i.
post macerationem in aq. com. q. s. ad lib. j.
dde saccari vnc. ij. Misce F. Apozema, de quo
v. calide pro dosi summo mane, corpus plus solito
prohiciantur sudores.

VIII:

æviret, tale narcoticum tuto & efficacissime

per o x-rite colorchecker CLASSIC



32
MEDICATIO DUORUM ÆGRORUM,
Quorum una
Febri quotidiana intermittente,
Alter

Lumbricis laborat:

Q V A M

Divino adjuvante Numine,

SUB PRÆSIDIO

CLARISSIMI VIRI,

D. HENRICI REGII,

Reip. Ultrajectinæ Poliatri, & Medicinæ
ac Botanices Professoris Ordinarii, ac p. t.

Rectoris Magnifici,

Publicè ventilandam proponit

JOHANNES DOESBURCH Rotterodamensis.

Ad diem 9. Maij horâ nonâ matutinâ.



ULTRAJECTI,

Apud JOHANNEM à NOORTDYCK,
Academiae Typographum. Anno 1649.