

16



MEDICATIO PUELLÆ,
MORBO VIRGINEO
LABORANTIS:

Q V A M,

DIVINA ANNUENTE GRATIA,
SUB PRÆSIDIO
VIRI CLARISSIMI

D. HENRICI REGII,
Medicinæ Professoris,

Publico examini subicit

BONAVENTURA COEGELEN à DORTMONT,
VIANENSIS.

Ad diem . . . Novembris, loco, horisque solitis.



TRAJECTI ad RHENUM,
Typis *Gisberti à Zijll, & Theodori ab Ackerſdÿck,*
c13 l3 c. LIV.



Admodum Reverendo, Magnificis, Excellentissimis, Nobilissimis, Experientissimo, ac Consultissimis Viris

D. JOHANNI ADOLPHO KILMANNO
à KIELMANS ECK, Hæreditario in Satra-
pholm Obdorp, Jurisconsulto, Comiti Palatino Cæs.
Sac. Rom. Imp. Exempt. templi Cathedralis Ham-
burgensis Præposito, nec non Serenissimi ac Celsissimi
Principis Sleswici ac Holsatiæ Consiliario intimo,
Cancellarioque aulico.

D. HERMANNO MYLIO à GNADEN-
FELDT, Jurisconsulto, sacræ Cæsareæ, nec non
Regiæ Majestatis Danię, Illustrissimique Comitis in
Oldenburgh &c. Consiliario intimo, Comiti Palati-
no, & judici Provinciali in Kniphausen.

D. BALTHASARI COEGELEN à DORT-
MONT, U. Medicinæ Practico, nec non Serenissi-
mi ac Celsissimi Slesweci ac Holsatiæ Principis Me-
dico,

D. JODOCO DE HUBERT, J. U. D. Pen-
sionario & Secretario urbis Zirizęæ.

*Dominis suis Mecænatibus, Parenti, affini, omni hono-
ris atque amoris cultu prosequendis, deveneran-
dis,*

Hocce chartaceum munus submisit offert

BONAVENTURA COEGELEN
à DORTMONT.

.VII .3. el clo

MEDICATIO PUELLÆ,
MORBO VIRGINEO
LABORANTIS.

I.

PUella annorum 18, frumentum crudum, cretam, & arenam subinde edere solita, incidit in mensium obstructionem, per tres menses durantem; accessit faciei & labiorum pallor, totius corporis lassitudo, ac hypochondriorum nonnunquam inflatio & intumescencia. Palpitatione cordis & respirandi difficultate sepe etiam afficitur; præsertim ubi scalæ sunt ascendendæ: ac præterea etiam capite & ventriculo frequenter dolet.

II.

Afficitur in hac ægra uterus, quod ex mensibus obstructis; facies & labia, quod ex pallore; totum corpus, quod ex lassitudine; viscera in hypochondriis existentia, lien sc. & hepar, quod ex hypochondriorum tumore; cor & pulmo ac diaphragma, quod ex respirandi difficultate; ac denique caput & ventriculus, quod ex eorum dolore patet.

III.

Morbus, quo hæc ægra laborat, est pituitosa & serosa viscerum, sanguificationi & chymosi ac chylosi inservientum, intemperies, cum obstructionibus conjuncta; quæ pallorem faciei & labiorum, item respirationis difficultatem, ac cordis palpitationem, nec non hypochondriorum inflationem, & totius corporis lassitudinem in hac virgine inducens, morbus virgineus & chlorosis vulgò appellari solet.

IV.

Causa procatarctica hujus morbi est consuetudo illa, qua hæc puella frumentum crudum, cretam, & arenam subinde comedere solebat. Inde enim crassi & sæculenti in corpore ejus geniti sunt humores, qui ad uterum delati porosque ejus obstruentes, san-



guinemque ad menstruam evacuationem ineptum facientes, mensium induxerunt sufflaminacionem, jam per trimestre spacium durantem. Pravi deinde humores, per menstruorum obstructionem in corpore retenti, atque ad viscera chylosi & chymosi atque hæmatosi inservientia delati, debilitarunt istarum partium calorem nativum; unde serosior & pituitosior in ejus corpore productus est sanguis, qui *antecedentem* huic morbo præbuit causam. Pars vero ejus ad varias partes delata, variaque symptomata inducens, *continens* hujus morbi & symptomatum est causa.

V.

Nam serosi isti & pituitosi humores ad viscera, quæ jam commemoravimus, delati, *iis intemperiem jam dictam conciliarunt*. In faciem vero & labia per circulationem sanguinis pervenientes, *pallidum illis colorem* suo pallore excitant. In habitu corporis autem existentes, suoque pondere musculos gravantes & crassitie sua in cerebro justam spirituum animalium generationem impediunt, inducunt *totius corporis lassitudinem*. In hypochondriis vero nonnunquam rarefacti & in crassos vapores, qui satis commode, ob cruditatem & crassitiem suam, dissipari non possunt, dissoluti, excitant ibidem *inflationem & distensionem hypochondriorum*.

VI.

Dum verò subinde acriores quidam humores ad cor feruntur, qui cor vehementius & inordinatius vellicant, hinc oritur ex illa vellicatione per nervum sextæ conjugationis ad cerebrum delatâ, & poros ejus copiosius & inordinatius aperiente, inordinatus & vehemens spirituum ex cerebro in cor influxus, *palpitationem* siue inordinatum & vehementem *cordis* motum subinde efficiens. Effusi verò copiosius in pulmonum substantiam bronchiaque ibidem arctantes, præsertim ubi illi ex scalarum ascensu vehementius in pectore & visceribus vicinis agitantur & dilatantur, inducunt *respirandi difficultatem, per scalarum ascensum ingravescentem*.

Deni-

VII.

Denique, quia sæpe contingit, ut acres illi humores ad caput & ventriculum copiosius ferantur, illasque partes tum quantitate distendant, tum qualitate acri rodant, hinc conqueritur nostra ægra etiam de *capitis & ventriculi dolore*, ipsam sæpè molestante.

VIII.

Morbus hic periculosus est; cum totam corporis æconomiam pervertat, & hydropem, aliaque gravissima mala, sæpè inducat.

IX.

Diligente itaque *curatione* erit impugnandus: quæ in causerum ablatione, & intemperiei & obstructionum ablatione, consistet.

Primo itaque purgetur tali haustu:

Rx. *elect. diaphanici, diapruni an. ʒβ.*
aq. hord. q. s. Misce F. Haustus.

Postridie secetur vena, & sanguis è brachio educatur, pro ratione virium.

Postea utatur hoc apozemate, sumendo haustum trium vel quatuor nuciarum quotidie:

Rx. *rad. aperient. ʒj.*
rubia tinctor., eryngij, ireos,
enula, salsaparilla, capparum,
cort. citri siccor. an. ʒβ.
herb. nepitæ, chamedryos, artemisia, melissa,
pulegij, matricaria, valeriana, an. m. ij.
summit. absinth. rom. feniculi, sabine, an. p. j.
sem. carthami excort. ʒj. apii ʒij.
flor. stachad., anthos, sambuci, genista an. p. j.
cicer. ruh. p. ij. fol. senna, ʒij.
decoq. in hydromelitis q. s. ad lib. jβ.
& Coletur pro apozemate, aliquoties reiterando.

Convenientissimus etiam erit usus harum pilularum:

A 3

Rx. *pil.*



Rx. pil. de hiera ℥vj. agarici trochisc. ℥ij.
gummi ammoniaci aceto dissol. ℥β.
salis gemmae, mastich, spica nardi an. ℥j. croci gr. v.
cum syr. de absinthio F. pilulae iusta magnitud,
Scrupulus unus sumatur hora ante cenam.

X.

Corpore aliquoties expurgato, utatur quotidie de his rotulis
mane jejuno ventriculo, superbibendo haustum vini albi:

Rx. chalib. prep. ℥j. cinnamoni, sem. anisi an. ℥ij.
spec. diamoschi ℥j. saccari in aq. artemis.
dissoluti q. s. F. rotulae, de quibus capiat.
℥j. vel ij pro dosi; corpus deinde motu
mediocri exercendo.

Non negligentur deinde corroborantia, quale est hoc condi-
tum:

Rx. spec. aromat. ros. diagalange, an. ℥j.
diacumini, diacinnamomi, in an. ℥β.
conserv. ros. ℥j. conserv. melissae,
rorismarini, absinthij an. ℥β.
confect. alchermes ℥ij.
cum syr. de menta q. s. M. F. Conditum,
de quo sumatur castanea magnitudo, ante
singulos pastus.

Contra ventriculi & hypochondriorum inflationem ac dolo-
rem, & cordis palpitationem, utatur his rotulis ad ℥ij. quantitatem:

Rx. rad. angelica, ostrutii, rabarb.
cinnamomi, nucis, moscat.
macis, zedoar., calam. aromat. an. ℥j.
ireos flor., zinzib. an. ℥β.
nucis vomicae, dictamni albi,
pimpinella, cubebar., piperis long.
lapid. bozoar.
margarit. prep. cornu cervi usi & prep.
coralli rubr. prep. an. ℥β. croci gr. xx,

pulve-

*pulverisentur omnia separatim, & misceantur cum sacchari
albi in aq. ros. soluti ℥vj.
F. confectio in rotulis.*

XI.

*In victus ratione aër ad calidum vergat. Cibi sint sicci, &
facilis coctionis: conditi hyssopo, salvia, roremarino, cinnamo-
mo. Panis sit bene fermentatus semine fœniculi & carui perfusus.
Potus sit vinum & cerevisia mediocrium virium. Motus sit mo-
deratus. Venus legitima maxime hic conducit. Somnus etiam sit
moderatus.*

Corollaria Respondentis.

I.

M*oderata venus virgineo morbo laborantibus permitti
potest.*

II.

Res absurda, quas appetunt, his minime sunt concedenda.

III.

Iuvenes pueris sunt calidiores.

IV.

Menstrua per se non sunt prava.

Si

V.

Si femina cum pluribus consuescat, ex pluribus etiam concipere potest.

VI.

Pili & unguis sunt partes nostri corporis.

VII.

Nulla partes corporis attrahunt alimentum; sed illud nutritionis causâ in illas impellitur.

VIII.

Nihil potest attrahi, nisi rei attrahendæ fuerit affixum.

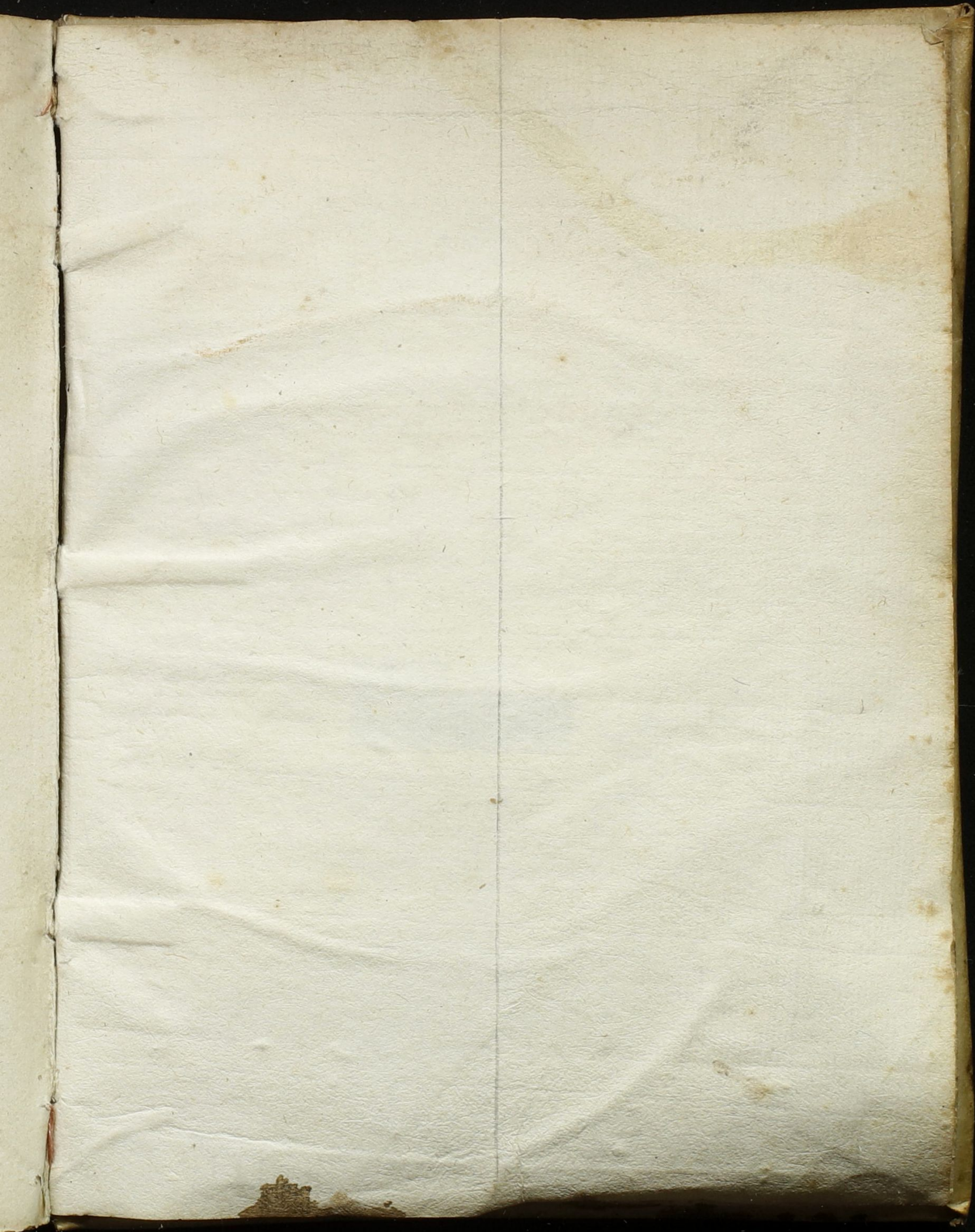
IX.

Respiratio fit solâ pulsione; nullâ aëris attractione.

X.

Motus musculorum sine valvulis rectè explicari nequit.

F I N I S.



74

102



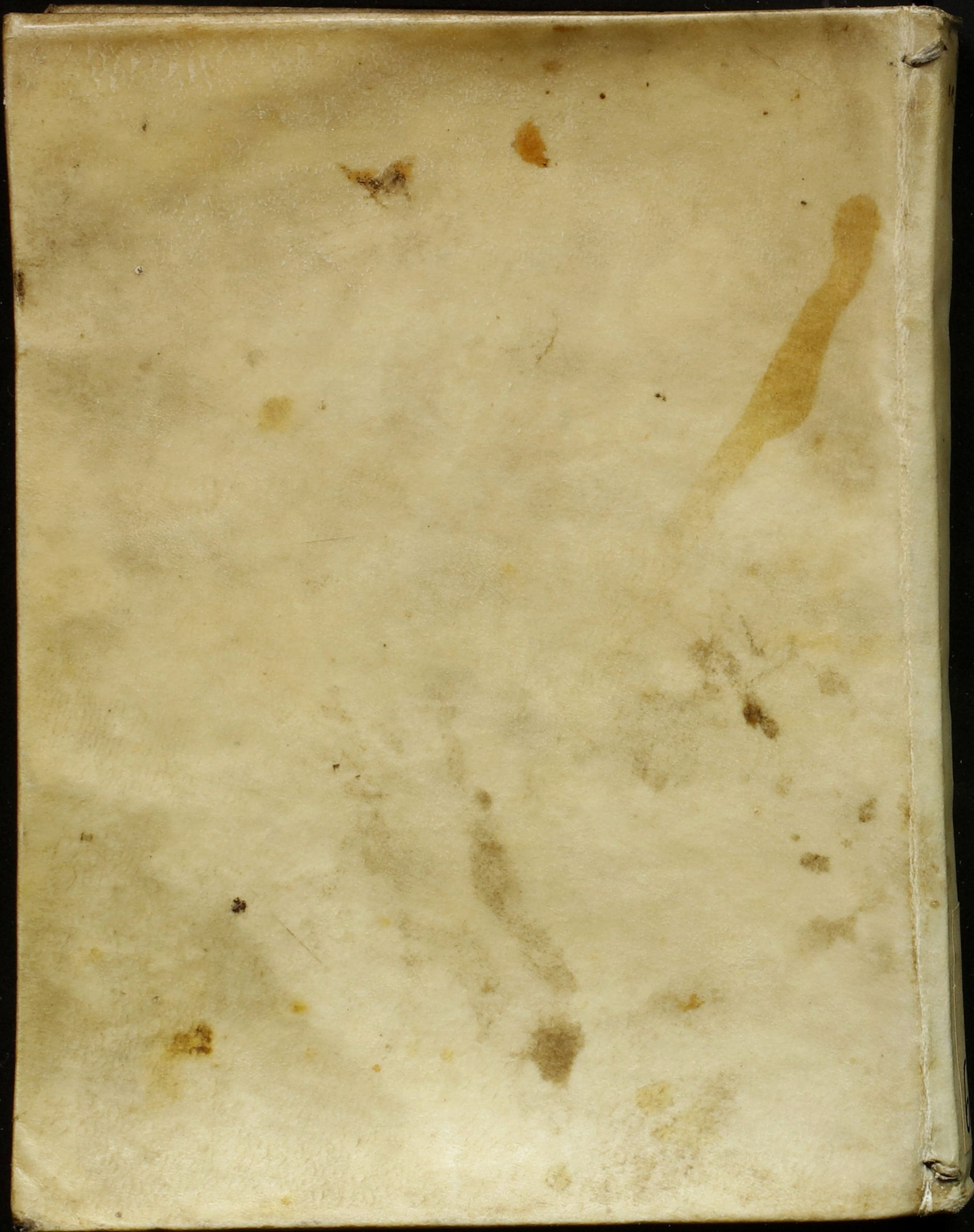
00 A 6396

ULB Halle 3
002 928 167



Sl





53
216
s dij. diacappar. ʒβ. sem. urticae, por-
is an. dij. chalibis ppt. ʒβ. saccari dis-
risi q. s. F. Confectio in tabulis, pon-
te pastum exhibenda.

adhibeatur mane jejuno ventriculo
nis lineis, vel cum spongia magna;
eliloti, genista an. pj. summita. anethi,
j. sem. viticis ʒj. coq. ex aequalibus par-
ad ʒβ.

tali inungatur unguento.

ior. an. ʒβ. ruta, amygd. dulc. & ama-
ammoniacy, bdellij aceto dissol. an. ʒj.
ceterach, portulaca pulv. an. dij. croci



MEDICATIO PUELLÆ,
MORBO VIRGINEO
LABORANTIS:

Q V A M,

DIVINA ANNUENTE GRATIA,

SUB PRÆSIDIO

VIRI CLARISSIMI

D. HENRICI REGII,

Medicinæ Professoris,

Publico examini subicit

BONAVENTURA COEGELEN à DORTMONT,

VIANENSIS.

Ad diem , Novembris, loco, horisque solitis.



TRAJECTI ad R HENUM,

Typis Gisberti à Zijll, & Theodori ab Ackerſdyck,

clō lo c. LIV.

