



V. 1599. 9.



B. Dm. Buch  
VI, 94.





4

5

# curate Vorstellung

sämlicher

jezo im Schwang gehenden

## Münz- und Geldsorten,

hauptsächlich derer,

welche

seit den Jahren 1756 bis auf jetzige Zeit

bekannt worden;

nebst

bengefügten richtigen Verzeichniß,

wie hoch

jedes Stück am Werth sey,

und

einem Anhang, die in einigen Gegenden neuerlich höchst-

angeordnete Devaluation betreffend.

Mit nöthigen Kupfern.



1762.

4

*Handwritten signature or mark*



SECRETARII

1710

1710

SECRETARII

1710

1710

1710

1710

1710

1710

1710

1710

1710

1710

1710







## I. Vollgültige und gute Münzen.

### Nicht gute Groschenstücke.

- |  |            |
|--|------------|
| 1. Königl. Preussische 8 gute Groschen. Der Avers mit einem römischen Kopf und Unterschrift Fridericus Borussiae Rex. Der Revers 8 gute Groschen, unten Kriegesarmatur. Allesamt sind gerändelt. Auf die Berlinschen ist A. auf die Breslauschen B. auf die Clevischen C. auf die Ostfriesischen D. und auf die Königsbergischen E. befindlich, vom Jahr 1754 bis 1758 | 8 Groschen |
| 2. Anspachische 30 Kreuzer von 1721 : 1723   | 8 gr.      |
| 3. Bayrische 30 Kreuzer von 1718 : 1755  | 8 gr.      |
| 4. Baden-Durlachische 30 Kreuzer von 1718 : 1755   | 8 gr.      |
| 5. Bayreuthische 30, 6, 3 Kreuzer von 1718 : 1755  | 8 gr.      |
| 6. Chur-Braunschweigische 4tel bis 1754  | 8 gr.      |
| 7. Herzogl. Braunschweigische 8 Ggr. mit dem Pferd von 1758. 1759. und allen vorigen Jahren  | 8 gr.      |
| 8. Kaiserl. Königl. Oesterreichische und Tirolsche $\frac{1}{2}$ bis 1760  | 8 gr.      |
| 9. Königl. Polnische Chursächsische $\frac{1}{2}$ von 1694 : 1752  | 8 gr.      |
| 4 2  | 10. Herz   |



- |  |       |
|--|-------|
| 10. Herzogl. Mecklenburgische $\frac{1}{2}$ tel von 1753 und 1754 mit einem krausen Rand | 8 gr. |
| 11. dito von allen vorbergehenden Jahren   | 8 gr. |
| 12. Erz-Bischöfl. Salzburgische 30 Kreuzer bis 1754 und allen vorhergehenden Jahren      | 8 gr. |
| 13. Gräfl. Montforter 30 Kreuzer von 1714 bis 1732                                       | 8 gr. |
| 14. Herzogl. Württembergische 30 Kreuzer bis 1754  | 8 gr. |

## Vier gute Groschenstücke.

- |   |       |
|---|-------|
| 1. Königl. Preuß. VI. einen Rthlr. oder VI. Mariengroschen bis 1755 incl. und allen vorhergehenden Jahren | 4 gr. |
| 2. Chur-Braunschweig. $\frac{1}{2}$ tel von 1693 bis 1755   | 4 gr. |
| 3. Herzogl. Braunschweig. 6 Mariengroschen bis 1755 und allen vorhergehenden Jahren                       | 4 gr. |
| 4. Bischöfl. Bambergische VI. einen Rthlr. von 1693 bis 1750  | 4 gr. |
| 5. Chur-Cöln $\frac{1}{2}$ tel oder 15 Kreuzer von 1745 bis 1754  | 4 gr. |
| 6. Baden-Durlacher $\frac{1}{2}$ tel von 1732 bis 1754  | 4 gr. |
| 7. Suldaische $\frac{1}{2}$ tel bis 1754. und allen vorhergehenden Jahren                                 | 4 gr. |
| 8. Bischöfl. Hildesheimische $\frac{1}{2}$ tel von 1693   | 4 gr. |
| 9. Stadt-Hildesheimische $\frac{1}{2}$ tel von 1693 bis 1737  | 4 gr. |
| 10. Chur-Mannzische $\frac{1}{2}$ tel bis 1749 und vorhergehenden Jahren                                  | 4 gr. |
| 11. Stadt-Mühlhäuser $\frac{1}{2}$ tel von 1701 bis 1707  | 4 gr. |
| 12. Stadt-Nürnberg. $\frac{1}{2}$ tel oder 15 Kreuzer, von 1736 und vorhergehenden Jahren                 | 4 gr. |
| 13. Bischöfl. Olmüher 15 Kreuzer bis 1694   | 4 gr. |
| 14. Bischöfl. Osnabrückische 6 Mariengroschen von 1721 bis 1723   | 4 gr. |
| 15. Churpfälzische 15 Kreuzer von 1721 bis 1727   | 4 gr. |
| 16. Herzogl. Mecklenburg. $\frac{1}{2}$ tel mit A. F. von 1751. 1752. 1753. 1754. 1755. und 1757.         | 4 gr. |

Die von 1756 sind nicht mehr als 3 gr. an Werth.

- |   |       |
|---|-------|
| 17. Schwedisch-Pommersche $\frac{1}{2}$ tel von 1680 bis 1752 | 4 gr. |
| 18. Chur-Trierische $\frac{1}{2}$ tel bis 1737                | 4 gr. |
| 19. Herzogl. Württembergische 15 Kreuzer bis 1734.            | 4 gr. |
| 20. dito $\frac{1}{2}$ tel bis 1754                           | 4 gr. |
| 21. Commun Zellerfelder $\frac{1}{2}$ tel von 1704 bis 1737   | 4 gr. |
| 22. Herzogl. Zellische 6 Mar. Gr. von 1690 bis 1703           | 4 gr. |

Nicht:







- |  |             |
|--|-------------|
| 21. Chur-Trierische Petermännchen oder 5 Kreuzer bis 1711                                  | gut.        |
| 22. Königl. Schwedische 2 Der oder 3 Kr. 1 Der oder $\frac{1}{2}$ Kr. 1718                 | gut.        |
| 23. Herzoglich Württembergische 5 Kreuzer bis 1736   | gut.        |
| 24. Königl. Preussische 4 Mariengroschen 1752  | 2 gr. 8 pf. |
| 25. Herzoglich Liegnische 6 Kreuzer und 3 Kreuzer 1620                                     | gut.        |
| 26. Dänischer 6 Kreuzer und 3 Kreuzer bis 1694   | gut.        |
| 27. Bischöfl. Osnabrückische 2 Mariengroschen oder 5 Kreuzer 1723                          | gut.        |
| 28. dito 1 Mar. Gr. oder $2\frac{1}{2}$ Kreuzer bis 1724                                   | gut.        |
| 29. Chur Pfälzische 24 Kreuzer, 20 Kreuzer, 10 Kreuzer und 2 Albus oder 4 Kreuzer bis 1735 | gut.        |
| 30. Chur-Mannzer 12 Kreuzer bis 1694   | 3 gr. 2 pf. |
| 31. dito Bagen oder 4 Kreuzer und halben Bagen oder 2 Kreuzer bis 1704                     | gut.        |
| 32. Nürnberger 10 Kreuzer 1736   | gut.        |
| 33. Zellische 1 Mar. Gr. oder $2\frac{1}{2}$ Gr. bis 1703                                  | gut.        |

Zwey gute Groschen oder  $\frac{1}{2}$  tel.

- |   |       |
|---|-------|
| 1. Königl. Preussische $\frac{1}{2}$ tel bis 1755 und allen vorhergehenden Jahren             | 2 gr. |
| 2. Königl. Pohlische Chursächsishe $\frac{1}{2}$ tel bis 1755 und allen vorhergehenden Jahren | 2 gr. |
| 3. Chur-Braunschweigische $\frac{1}{2}$ tel bis 1755 und allen vorhergehenden Jahren          | 2 gr. |
| 4. Herzogl. Braunschweigische $\frac{1}{2}$ tel bis 1755 und allen vorhergehenden Jahren      | 2 gr. |
| 5. Marggräfl. Anspachische $\frac{1}{2}$ tel bis 1755 und allen vorhergehenden Jahren         | 2 gr. |
| 6. Markgräfl. Bayreuthische $\frac{1}{2}$ tel bis 1754 und allen vorhergehenden Jahren        | 3 gr. |
| 7. Herzoglich-Sachsengothaische $\frac{1}{2}$ tel bis 1755 und allen vorhergehenden Jahren    | 2 gr. |
| 8. Fürstlich Fuldaische $\frac{1}{2}$ tel bis 1754 und allen vorhergehenden Jahren            | 2 gr. |
| 9. Chur-Trierische $\frac{1}{2}$ tel bis 1754 und allen vorhergehenden Jahren                 | 2 gr. |
| 10. Nürnberger $\frac{1}{2}$ tel bis 1736   | 2 gr. |
| 11. Mecklenburg-Strelitzsche $\frac{1}{2}$ tel bis 1752                                       | 2 gr. |

Gute



## Gute Gold- und Silberspecies.

1. Rußisch Kayserl. Ducaten : : : gut.
2. Dito goldene Rubel, Doppelt rubel und Imperialen : : gut.
3. Silber rubel, halbe und  $\frac{1}{4}$  tel : : gut.
4. Livonelen, halbe und  $\frac{1}{4}$  tel : : gut.
5. Königl. Preußis. Rthlr.  $\frac{1}{2}$  und  $\frac{1}{4}$  Rthlr. : : gut.
6. Dito Friderich d'or und halbe Friderich d'or bis 1754. : : gut.
7. Reichsducaten bis 1739. : : gut.
8. Alle Holländische, Hamburger und Lübecker Gold- und Silberspecies bis 1739. : : gut.
9. Königl. Schwedische und Dänische Gold- und Silberspecies bis 1739. : : gut.
10. Oesterreichische, Ungarische, Böhmische, Tirolische und Oesterreichisch-Niederländische Gold- und Silberspecies bis 1739. : : gut.
11. Churhannoversche Gold- und Silberspecies bis 1739. : : gut.
12. Herzoglich Braunschweigische Gold- und Silberspecies bis 1754. : : gut.
13. Herzogl. Mecklenb. Gold- und Silberspecies bis 1751. : : gut.
14. Königl. Französische Gold- und Silberspecies : : gut.
15. Chursächsische und Chureslische Silber- und Goldspecies bis 1750. : : gut.
16. Alle übrige im römischen Reich geprägte Gold- und Silberspecies bis 1754. : : gut.

## 2. Geringhaltige Münzsorten.

Acht gute Groschen oder  $\frac{1}{3}$  Stücke.

1. Königl. Preussische 8 gute Groschen mit der Armatur und dem Berl. Münzbuchstaben A. auf dem Avers mit dem römischen Kopf, und Umschrift Fridericus Borussiae Rex vom Jahr 1759. 6 Gr. 6 Pf.
2. Die in Sachsen und Berlin geschlagene 3 einen Reichsthaler, auf dem Avers mit dem römischen Kopf, Umschrift Fridericus Borussiae Rex auf dem Revers 3 einen Reichsthaler A. vom Jahr 1759. 6 gr. 6 pf.
3. Dito auf dem Avers mit dem römischen Kopf, Umschrift Fridericus Borussiae Rex, auf dem Revers 3 einen Reichsthaler ohne A. vom Jahr 1759. 6 gr. 6 pf.
4. Dito auf dem Avers mit dem römischen Kopf, Umschrift Fridericus Borussiae Rex, auf dem Revers 3 einen Reichsthaler ohne A. vom Jahr 1758. 6 gr. 6 pf.
5. Magdeburger 8 Ggr. Avers mit dem römischen Kopf, Umschrift Fridericus



- ricus Borussiae Rex, Revers XII. Mariengroschen F. vom Jahr 1759  
6 gr. 6 pf.
6. Königl. Pöhlnis. Chursächsische  $\frac{1}{2}$  Stück, der Avers mit dem gekrön-  
ten Brustbilde, und der Umschrift D. G. Augustus III. Rex Poloniarum,  
der Revers mit dem Pöhlnis. sächsischen Wappen, mit der Umschrift  
Sac. Rom. Imp. Archim. & Elect. unten im Abschnitt 8. GR. vom Jahr  
1753. 5 gr.
7. Herzogl. Braunsch. 8 Ggr. der Avers hat ein mit Laubwerk geziertes  
C. mit einem Fürstenhut, der Revers VIII. gute Groschen, nebst dem  
Buchstaben H. Z. B. R. L. L. M. unten A. C. B. vom Jahr 1759. 7 gr.
8. Herzogl. Mecklenburger 8 Ggr. der Avers mit dem Brustbilde und  
Umschrift Christ. Ludov. D. G. Dux Mecklenb. der Revers 8 gute Gro-  
schen Courant, auf beyden Seiten der Zahl 8. ist eine Rose, jede Rose  
von 5 Blätter, vom Jahr 1754. 6 gr. 9 pf.
- Acht gute Groschenstücke, welche noch besonders zum Vorschein  
gekommen.
9. Herzogl. mecklenburgische 8 Ggr. mit dem Brustbilde, Umschrift Christ.  
Ludw. D. G. Dux Mecklenb. &c. Revers 8 gute Groschen Courant, auf  
beyden Seiten der Zahl 8 ist eine Rose, jede Rose von 4 Blätter, vom  
Jahr 1754. 5 gr. 7 pf.
10. Königl. preussische 8 Ggr. mit dem römischen Kopf, Umschrift Fridericus  
Borussiae Rex, Revers mit der Armatur unten B. vom Jahr  
1759. 6 gr. 3 pf.
11. Dito Dito F. vom Jahr 1759. 6 gr. 6 pf.
12. Dito mit dem römischen Kopf, Umschrift Fridericus Borussiae Rex,  
Revers XII. Mariengroschen, vom Jahr 1758. 6 gr. 3 pf.
13. Schwedischpommersche 8 Ggr. mit dem Greif, vom Jahr 1759.  
6 gr. 8 pf.  
Dito Dito vom Jahr 1760. 5 gr. 7 pf.
14. Dito mit dem römischen Kopf, Umschrift Adolphus Frid. D. G. Rex,  
Succ. Revers 8 gute Groschen Courant, O. H. K. vom Jahr 1760.  
4 gr. 6 pf.
15. Fürstl. Anhalt-Bernburgis. Avers mit dem römischen Kopf, V. Frid.  
D. G. P. A. Dux SA. & W. cas. C. D. B. & S. grober Schlag, Revers 8  
gute Groschen, unten ein grobes B. vom Jahr 1758. 4 gr.
17. Fürstl. Anhaltbernab. 8 gute Gr. mit dem römischen Kopf, mit der ge-  
wöhn-



- wöhnlichen Umschrift, Revers 3 einen Reichsthaler, vom Jahr 1759.  
und 1760. 5 gr.
18. Dito Dito, Revers mit kleinen Buchstaben, 2 gute Groschen und ein B.  
in seinem Abdruck, vom Jahr 1758. 7 gr. 3 pf.
19. Schwedisch-pommersche 8 gute Gr. mit dem römischen Kopf, Revers 3  
einen Reichsthaler mit dem geschlungenen Palmzweig, vom Jahr 1760.  
4 gr. 3 pf.

## Achtzehn Kreuzerstücke.

1. Die in Sachsen geschlagene Thympe, oder Achtzehner nach dem beyge-  
fügten Gepräge unter No. 1. das Königl. Pöhlnis. Wappen mit dem Palms-  
zweige ummunden, inwendig das chursächsische Schild vom Jahr 1754.  
unten im Abschnitt E. C. und in der Mitte 18. sind daran kennbar, daß  
es schlecht abgedruckt, das Mittelschild und die darin befindliche Chur-  
schwerdier fast gar nicht zu erkennen, die Krone sowohl auf dem Königl.  
Brustbilde, als auch das pöhlische Wappen mit heruntergehenden Stri-  
chen bezeichnet, auch die unten bey der Zahl 18. stehende zwey Buchsta-  
ben E. C. nicht deutlich exprimiret sind, so daß die Erstere, nemlich E.  
gar nicht deutlich zu erkennen ist. Dieser Nachschlag vom Jahr 1754.  
kann nicht mehr gelten als 2 gr. 11 pf.
2. Ein Nachschlag fast von eben dem Gepräge, zufolge dem bestehenden  
Abdruck unter No. 2. ist nur darau zu unterscheiden, daß die untenstehende  
Buchstaben E. C. besser ausgedruckt und der Buchstab E. deutlich  
zu erkennen ist, sonst ist das Gepräge schlecht und grob, die Kronen an  
denen herunter gehenden kleinen Strichen kennbar, die Adler in denen  
Pöhlischen Wappenschildern aber etwas besser und mehr als in vorherge-  
henden zu erkennen. Ihr Werth kan nicht höher angefetzt und angenom-  
men werden, vom Jahr 1754. als zu 4 gr.
3. Der Stadt Danzig neue 18ner haben auf dem Avers das gekrönte Brust-  
bild im römischen Habüt mit der Umschrift D. G. Augustus III. Rex Polo-  
narum M. D. L. R. PR. D. S. &. El. im Revers stehet das Wappen der  
Stadt Danzig mit Schildhaltenden Löwen, über welchen zwey Palmzweige  
und in der Mitten 18. stehet, die von 1759. sind ohne Rand, und die  
von 1760 mit einem krausen Rand 1759. 1760. 4 gr. 6 pf.
4. Breslauer Achtzehner mit B. in gleichen Magdeburger mit E. laut bey-  
stehenden Abdrücken beyde ohne Rand 1757. 58. 59. 3 gr. 9 pf.
6. Königl. Pöhlische Chursächsische 18ner von beyfolgendem Gepräge un-  
ter 6 ter



ter N. 6. wo auf dem Revers unter dem Königl. Pohlischen Wappen sich ein T. gezeichnet findet, von dem Jahren 1753, 1754, 1755. & 1756. sind völlig gut.

- Ungleich sind von eben diesen Königl. Pohlischen und Chursächsischen Tymphen von den Jahren 1754, 1755. & 1756. Stücke vorhanden, die auf dem Avers und Revers völlig das Gepräge haben, so unter No. 6. angezeigt ist, auffer, daß unter dem Königl. Pohlischen Wappen kein T. sich findet, sondern die Zahl 18. und an beyden Seiten dieser Zahl E. C. Doch ist das Gepräge so wohl als diese Buchstaben E. C. ganz rein, fein und sauber ausgedruckt; die Stücke fein gerändelt und sie blos an diesen Merkzeichen von denen oben angezeigten Nachschlägen unter No. 1. & 2. zu unterscheiden, wie diese dann eben als die vorangeführte mit dem Buchstaben T. benante als vollgültige und gute 18ner anzunehmen und also sämtlich am Werthe sind 4 gr. 9 pf.
7. Ein Nachschlag Sächsischer 18ner, so zwar am Gepräge von denen unten No. 1. & 2. angeführten nicht sehr zu unterscheiden, doch ist der ganze Abdruck schlecht und nicht wohl ausgeprägt, das Mittelschild des Chursächsischen Wappens ganz undeutlich und die darin befindliche Churschwerdter fast gar nicht zu erkennen, die unter dieser Schilde an beyden Seiten der Zahl 18. stehenden Buchstaben E. C. sind weiter wie sonst gewöhnlich von der Zahl entfernt und in grösserer Schrift grob ausgedruckt; auch sind selbige gerändelt, auch im Gewichte leicht, von dem Jahr 1755. Ihr Gehalt ist so schlecht befunden, daß sie nicht höher können angesetzt werden als zu dem Werthe von 2 gr. 4 pf.
8. Berliner 18ner unten bezeichnet mit A. laut beystehendem Abdruck von 1757. 58. 59. 3 gr. 8 pf.

#### Vier gute Groschenstücke.

1. Herzoglich-Meckelburgsche 4 Gr. mit der gekrönten Chifre A. F. mit der Umschrift v. G. G. H. Z. M. unten 1758. auf dem Avers, der Revers hat VI. einen Thaler M. S. L. M. von Jahr 1759. Unten H. C. B. 3 gr. 5 pf.
2. Fürstl. Bärenburgsche 4 Gr. der Avers hat einen Römischen Kopf oder auch ein Brustbild, Umschrift V. Frid. D. G. P. A. Dux S. A. & W. cas. C. D. B. & S. auf dem Revers steht VI. einen Reichsthaler und ein großes B. von Anno 1758, 59. 60. 3 gr. 2 pf.
3. Königl. Schwedisch-Pommersche 4 Gr. haben auf dem Avers den gekrönten Namenszug A. F. R. auf dem Revers einen gekrönten aufwärts



- wärts gehemmer Greif, in der rechten Klaue ein Schwert haltend, Umschrift K. S. P. L. M. unten im Abschnitt 4 gute Groschen O. H. K. vom Jahr 1758. 3 gr. 2 pf.
4. Sachsen: Gothaische 4 Ggr. haben auf dem Avers das 2 Bild, mit der Umschrift Fridericus III. D. G. Dux Saxon. auf dem Revers VI. einen Reichsthaler unten Sax Goth. L. M. vom Jahr 1759. 3 gr. 5 pf.
5. Marggräf. Bayreuthische 4 Ggr. haben auf dem Avers das Brustbild mit der Umschrift Fridericus M. B. Dux Boruss. & Sil. auf dem Revers VI. einen Thaler unten B. vom Jahr 1759. 2 gr. 4 pf.
6. Herzogl. Braunschweigsche 4 Ggr. der Avers hat ein mit Laubwerk geziertes C. worüber ein Fürstenhuth, der Revers VI. einen Thaler unten H. Z. B. R. L. L. M. unter der Jahrzahl unten A. C. B. vom Jahr 1759. 2 gr. 11 pf.
7. Herzogl. Sachsen: Hildburghausische 4 Ggr. haben auf dem Avers E. C. worüber ein Fürstenhuth, auf dem Revers VI. einen Reichsthaler unten H. L. M. vom Jahr 1758. 3 gr. 2 pf.
8. Herzogl. Württembergische 4 Ggr. der Avers hat eine geschlungne Rahmettes-Chifre C. E. worüber eine Herzogl. Krone, auf dem Revers steht VI. einen Reichsthaler unten der Buchstabe R. vom Jahr 1758. 3 gr. 5 pf.
9. Marggräf. Baireuthische 4 Ggr. haben auf dem Avers das Brustbild, Umschrift Fridericus M. B. Dux Boruss. & Sil. auf dem Revers steht VI. einen Reichsthaler, unten B. vom Jahr 1757. 3 gr. 2 pf.
10. Fürstl. Suldaische 4 Ggr. der Avers mit A. E. B. worüber ein Fürstenhuth, Umschrift F. F. L. M. Revers VI. einen Reichsthaler unten C. B. vom Jahr 1758. 2 gr. 11 pf.
11. Königl. Preussische 4 Ggr. mit dem Palmzweig, der Avers mit dem römischen Kopf und Umschrift, Fridericus Borussorum Rex, der Revers VI. Mariengroschen mit 2 Palmzweige umwunden, ohne Münzbuchstaben, vom Jahr 1758. 3 gr. 5 pf.
12. Herzogl. Mecklenburg: Streltsche 4 Ggr. mit der Chifre A. F. Umschrift V. G. G. H. Z. M. Revers VI. einen Thaler M. S. L. M. unten H. C. B. vom Jahr 1756. 3 gr. 2 pf.
- Von eben dergl. Gepräge de anno 1754. 1755. und 1757. sind gut und vollgültig 4 gr.
13. Fürstl. Bärenburgische 4 Ggr. Avers mit dem römischen Kopf, Umschrift V. Frider. D. G. P. A. Dux SA. & W. cas. C. D. B. & S. Revers VI. einen Thaler, unten B. vom Jahr 1758. 2 gr. 11 pf.



14. Fürstl. Bärenburgsche 4 Ggr. mit dem Brustbilde, Avers mit eben  
der Umschrift, Revers VI. einen Thaler L. M. von 1758 2 gr. 4 pf.
15. Dito Avers wie vorhergehend, Revers VI. einen Reichsthaler 1758  
3 gr. 2 pf.
16. Dito Avers mit dem Namenszuge V. F. Umschrift V. G. G. F. Z. A.  
Revers VI. einen Thaler L. M. 1758: 1759 2 gr. 4 pf.
17. Schwedisch: Pommersche 4 Ggr. der Avers mit A. F. R. unten 1759.  
Revers ein Greis mit einem Schwerd, Umschrift K. S. P. L. M. unten 4  
gute Groschen, Abschnitt O. H. K. 1759 2 gr. 8 pf.
18. Herzogl. Braunschweig: Lüneburgsche 4 Ggr. der Avers mit dem  
Pferd, Umschrift Carolus D. G. Dux Br. & L. unten A. C. B. Revers VI.  
einen Thaler L. M. von 1753 bis incl. 1758. so alle vollgültig von 1753  
bis incl. 1758 4 gr.
19. Herzogl. Sachsen: Hilburghausensche 4 Ggr. der Avers mit dem Brust-  
bilde, Umschrift Ern. Fried. Car. D. G. Dux Saxon. Revers VI. einen  
Reichsthaler, unten H. von 1758 3 gr. 5 pf.
20. Dito mit eben dem Avers und Revers VI. einen Reichsthaler H. L. M.  
von 1758 2 gr. 11 pf.
21. Dito mit eben dem Avers, auf den Revers ist das vollständige Wapen  
mit der Herzogl. Crone, an dessen Seite L. M. 1758. im Abschnitt Teil  
von 1758 2 gr. 8 pf.
22. Fürstl. und Bischöflich: Fuldaische 4 Ggr. der Avers hat A. P. F. ins  
Zuge, über welchen ein Fürstenhut mit den Buchstaben F. F. L. M. Re-  
vers VI. einen Reichsthaler von 1757 3 gr. 2 pf.
23. Dito mit dem Namenszuge A. E. P. F. Umschrift, F. F. L. M. der Revers  
VI. einen Reichsthaler de Anno, 1756 unten I. F. M. von 1759 3 gr. 2 pf.
24. Königl. Preussl. 4 Ggr. Avers mit dem römischen Kopf, Umschrift Fri-  
dericus Borussiae Rex, Revers VI. einen Reichsthaler de anno 1756  
bis inclusive 1759.
- Unten mit dem Buchstaben A.]
- Dito B.] 2 gr. 11 pf.
- Dito F.]
- Dito mit den Buchstaben C.] vollgültige 4 gr.
- Dito D.]
25. Marggräfl. Anspachische 4 Ggr. der Avers mit dem Brustbilde, Um-  
schrift C. W. Frider. M. B. D. Borussl. & Sil. der Revers VI. einen Reichs-  
thaler, unten S. ohne Jahreszahl 3 gr. 7 pf.
26. Dito Avers mit dem vollständigen Marggräfl. Anspachischen gekrönten  
Wapen,



- Wapen, mit welches die Königl. Preussische Ordenskette mit der Umschrift Car. Wilh. Frider. D. G. M. B. D. P. R. & S. B. N. C. S. & W. der Revers VI. einen Reichsthaler, vom Jahr 1755. 4 gr.
27. Dito der Avers mit dem Brustbilde und C. W. Frideric. M. B. D. Borussiae & Siles. Revers VI. einen Reichsthaler, unten S. vom Jahr 1755. 3 gr. 5 pf.
28. Dito Avers mit dem Brustbilde, Umschrift Car. Wilh. Frideric. D. G. M. B. D. P. C. S. & W. Revers VI. einen Reichsthaler, vom Jahr 1756. 3 gr. 5 pf.
29. Marggräf. Brandenburg-Anspachische 4 Egr. von jetziger Regierung, der Avers mit dem Brustbilde und der Umschrift C. F. C. Alexander D. G. M. B. D. B. & S. der Revers VI. einen Reichsthaler, vom Jahr 1757. 3 gr. 5 pf.
30. Dito der Avers mit dem gekrönten Namenszuge C. F. A. Umschrift V. G. G. M. Z. B. Revers VI. einen Thaler, B. O. S. L. M. vom Jahr 1757. 3 gr. 5 pf.
31. Dito mit dem vorhergehenden Avers und Revers, vom Jahr 1758. 3 gr. 5 pf.
32. Herzogl. Württembergische, der Avers mit dem Brustbilde, Umschrift Carolus D. G. Dux Würtb. & T. Revers VI. einen Reichsthaler, vom Jahr 1758. 3 gr. 2 pf.
33. Herzogl. Meckelburgische 4 Egr. der Avers mit dem Brustbilde, Umschrift Christ. Ludw. D. G. Dux Meckelb. der Revers VI. einen Thaler, M. L. M. bey der VI. ist auf jeder Seite eine Rose, jede Rose von vier Blätter, vom Jahr 1754. 2 gr. 5 pf.
34. Dito der Avers und Revers wie vorhergehend, nur daß bey der VI. auf jeder Seite eine Rose ist, welche Rosen von fünf Blätter sind, vom Jahr 1754. 3 gr.
35. Churfürstl. Trierische 4 Egr. der Avers mit dem Brustbilde und der Umschrift, Joan. Phil. D. G. Ar. Ep. & Elect. Trevir. Admi. Prim. P. P. der Revers VI. einen Reichsthaler 1757. N. M. um welchen 100 eine Mark fein Silber 3 gr. 5 pf.
36. Churfürstl. Trierische 4 Egr. Avers I. P. C. mit dem Churbuch, welches heißt Joh. Philipp Churfürst, Revers VI. einen Thaler 1757. N. M. 3 gr. 5 pf.
37. Dito Avers I. P. C. mit dem Churbuch, umher 100. eine Mark fein Silber, der Avers wie oben steht, vom Jahr 1757. 3 gr. 5 pf.
38. Dito der Avers mit vorhergehendem gleich, bloß daß 100 gerade unter dem



- dem Namenszuge stehet, der Revers ist mit vorstehendem gleich, vom Jahr 1757. 3 gr. 5 pf.
39. Pfalzweybrückische 4 Egr. Avers mit C. P. im Zuge, der Revers VI. einen Thaler P. Z. L. M. (Pfalzweybrückische Landmünz) vom Jahr 1757. 3 gr. 2 pf.
- Dito Avers mit C. P. im Zuge, Revers wie vorhergehend, vom Jahr 1758. 3 gr. 2 pf.
40. Gräflichwiedsche 4 Egr. der Avers mit dem Brustbilde und der Unterschrift Frieder. Alex. Com. Wedae: der Revers VI. einen Reichsthaler vom Jahr 1756. 3 gr. 2 pf.
41. Dito Avers mit dem Namenszuge F. A. oben ein gräflicher Hüth, Umschrift G. Z. W. R. U. I. Der Revers VI. einen Thaler G. W. L. M. unten I. C. S. 1756. 1757. 3 gr. 2 pf.
42. Gräflichwiedrunkelsche 4 Egr. der Avers ist der Namenszug L. I. A. Umschrift G. Z. W. R. I. U. C. Revers VI. einen Thaler G. W. R. L. M. vom Jahr 1758. 3 gr. 2 pf.
43. Gräflichmontforder 4 Egr. der Avers mit dem Brustbilde, Umschrift Ernestus Com. in Montf. der Revers VI. einen Reichsthaler, unten L. vom Jahr 1758. 3 Gr. 5 pf.
44. Dito Avers mit einem doppelten geschlungenen L. L. worüber ein Fürstenhuth, Revers VI. einen Thaler H. H. L. L. M. vom Jahr 1758. 3 gr. 2 pf.
45. Dito der Avers mit 3 runden Schildern, über welchen ein Fürstenhuth, nebst Bischöflichstab und Schwerdt, unten M. D. der Revers VI. einen Reichsthaler, vom Jahr 1757. 3 gr. 2 pf.
46. Bischöflichfuldaische 4 Egr. dessen Avers mit dem Brustbilde, und der Umschrift Adalbertus D. G. Ep. & AB. FULD. S. R. I. P. der Revers VI. einen Reichsthaler, vom Jahr 1757. 3 gr. 2 pf.
47. Marggräfl. Brandenburgbayreuthische 4 Egr. Der Avers mit dem gekrönten Zuge F. M. B. C. Der Revers VI. einen Reichsthaler, vom Jahr 1758. 2 gr. 8 pf.
48. Marggräfl. Brandenb. Onolzbachsche 4 Egr. der Avers hat einen versetzten Namen C. A. M. B. der Revers VI. einen Reichsthaler, unten der Buchstabe M. vom Jahr 1758. 3 gr. 2 pf.
49. Königl. Schwedischpommersche 4 Egr. Avers mit dem römischen Kopf, Umschrift Adolphus Fridericus D. G. Rex Suec. Revers VI. einen Thaler, unten O. H. K. vom Jahr 1760. 2 gr. 1 pf.
50. Fürstl. Sachsenhildburghäusische 4 Egr. Avers mit dem Brustbilde, Um:



- Umschrift Ern. Frid. Car. D. G. Dux Saxon. Revers VI. einen Reichsthaler ohne H. 1758 2 gr. 11 pf.  
 51. Dito Avers und Revers wie vorhergehend, unten 2 Beile 1758 2 gr. 11 pf.

## Geringhaltige zwey Groschenstücke.

1. Herzoglichmecklenburger 2 Ggr. der Avers mit dem Brustbilde Christ. Lud. D. G. Dux Meckelb. Revers 12 einen Thaler M. L. M. unten O. H. K. 1754 1 gr.
2. Dito mit eben dem Gepräge und Jahr: Zahl ohne O. H. K. 1758 1 gr.
3. Herzoglichmecklenburger 2 Ggr. der Avers mit dem verzogenen Nahmen A. F. Umschrift v. G. G. H. Z. M. unten 1758 und 1759. Der Revers 12 einen Thaler M. S. L. M. ganz unten H. C. B. 1758: 1759 1 gr. 7 pf.
4. Markgräfl. bayreuthsche 2 Ggr. der Avers mit dem Brustbilde, Umschrift Frider. D. G. M. B. Dux Boruss. & S. B. N. der Revers 12 einen Reichsthaler 1759. Landmünz C. L. R. 1759 1 gr. 4 pf.
5. Der Stadt Dortmund 2 Ggr. der Avers hat einen einfachen Adler, unter welchen Dortmund steht, und an dessen Seite H. S. befindlich, der Revers hat 12 einen Reichsthaler 1758. 1 gr. 7 pf.
6. Markgräfl. Onolzbachsche 2 Ggr. der Avers mit dem verzogenen Nahmen C. A. M. B. Revers 12 einen Reichsthaler 1758 1 gr. 7 pf.
7. Dito Avers hat ein gekröntes Wappenschild, worauf der Brandenburgsche Adler, unter demselben 1757, der Revers XII. einen Reichsthaler, unten S. 1757 1 gr. 7 pf.

---

## A n h a n g

### der neuerlich devalvirten Münzen.

---

#### A. Gold-Sorten.

1. Souverains 9 flr. 20 grs
2. Carls d'or oder X. Kaiser: Gulden von unterschiedlichen Stempeln und Jahr:



- Zahzahlen, die Baden: Durchlächischen, Montforter, Hohenzoller: und Waldeckische ausgeschlossen, als welche gar keinen Cours haben sollen, 7 thlr. 8 gr.
3. Braunschweigische Pistolen, oder 5 Thaler: Stücke, und ältere nach dem Reichs: Fusse ausgemünzte Friedrichs: und August d'or 5 thlr. 20 gr.
4. Bayerische Gold: Gilden oder Mar d'or 4 thlr. 21 gr. 4 pf.
5. Vollwichtige deutsche und Holländische Ducaten von verschiedenen Stempeln und Jahrzahlen 3 thlr. 8 gr.
6. Französische Schuld: Louis d'or von verschiedenen Jahren 7 thlr. 8 gr.
7. Dergleichen Sonnen: Louis d'or von verschiedenen Jahren 7 thlr. 1 gr. 4 pf.
8. Spanische Duplone vollwichtige, und 9. alte vollwichtige Franz Louis d'or von verschiedenen Jahren 5 thlr. 20 gr.
- Nota:* Die doppelte, halbe und viertel von vorstehenden Goldsorten nach Proportion.

## B. Silber: Sorten.

## I. Inländische. a) Völlig gültige, alte.

## 1) Grobe oder harte Münzen.

## Species: Thaler.

1. Alte Species: Thaler nach dem Reichs: Fuß ausgemünzt 1 thlr. 18 gr. 8 pf.  
1/2tel Stücke.

2. Chur: Braunschweigische von verschiedenen Jahren 21 gr. 4 pf.  
3. Anspachische mit der Jahr: Zahl 1753 16 gr. 4 pf.

## 1/2tel Stücke.

4. Chur: Braunschweigische von verschiedenen Jahren 10 gr. 8 pf.  
5. Churfürstl. Bayerische 30 Xer Stücke 8 gr.  
6. Herzogl. Württembergische dito 8 gr.  
7. Marggräf. Baden: Durlachische dito 8 gr.  
8. Marggräf. Anspachische 30 Xer: Stücke von verschiedenen Jahren 8 gr.  
9. Markgräf. Baireuthis. dito von verschiedenen Jahren 8 gr.  
10. Königl. Preussische 1/2tel bis 1754 incl. 8 gr.  
11. Herzogl. Braunschweigische 8 gr. mit dem Ros, desgleichen mit dem Wappen 1759 incl. 8 gr.  
12. Chur:



Geringhaltige Münzsorten.

17

- |                                       |   |   |       |
|---------------------------------------|---|---|-------|
| 12. Chur: Sächsische 8 gr. 1752 incl. | - | - | 8 gr. |
| 13. Mecklenburgische 8 gr. 1752 incl. | - | - | 8 gr. |
| 14. Salzburgische 8 gr. 1754 incl.    | - | - | 8 gr. |

½tel Stücke.

- |  |   |   |             |
|--|---|---|-------------|
| 15. Chur: Braunschweigische 6 Mar. Gr. 1755 incl.              | - | - | 5 gr. 4 pf. |
| 16. : : ½tel von verschiedenen Jahren                          | - | - | 5 gr. 4 pf. |
| 17. Chur: Bayerische 15 Kreuzerstücke von verschiedenen Jahren | - | - | 4 gr.       |
| 18. Herzogl. Württembergische dito von 1740: 1749 incl.        | - | - | 4 gr.       |
| 19. Herzogl. Braunschweigische ½tel mit dem Kopf 1759 incl.    | - | - | 4 gr.       |
| 20. : : Mecklenburgische ½tel mit dem Kopf 1752 incl.          | - | - | 4 gr.       |
| 21. Königl. Preussif. ½tel 1755 incl.                          | - | - | 4 gr.       |
| 22. Chur: Cöllnische ½tel 1754 incl.                           | - | - | 4 gr.       |
| 23. Herzogl. Sachsen: Gotthaische                              | - | - | 4 gr.       |

Ganze Kopfstücke.

- |                               |   |   |             |
|-------------------------------|---|---|-------------|
| 24. Chur: Pfälzif. 1735 incl. | - | - | 5 gr. 8 pf. |
| 25. Suldbaische 1736 incl.    | - | - | 5 gr. 8 pf. |

Halbe Kopfstücke.

- |   |   |   |             |
|---|---|---|-------------|
| 26. Hessen: Daemstädtische 1733 incl.               | - | - | 2 gr. 8 pf. |
| 27. Suldbaische 1727 incl.                          | - | - | 2 gr. 8 pf. |
| 28. Churfürstl. Pfälzische von verschiedenen Jahren | - | - | 2 gr. 8 pf. |

½tel Stücke.

- |  |   |   |       |
|--|---|---|-------|
| 29. Königl. Preussif. 1755 incl.                       | - | - | 2 gr. |
| 30. Chur: Sächsische 1755 incl.                        | - | - | 2 gr. |
| 31. Herzogl. Braunschweigische 1755 incl.              | - | - | 2 gr. |
| 32. Marggräv. Anspachische 1755 incl.                  | - | - | 2 gr. |
| 33. Herzogl. Mecklenburg: Strelitzische 1752 incl.     | - | - | 2 gr. |
| 34. Herzogl. Sachf. Gotthais. von verschiedenen Jahren | - | - | 2 gr. |
| 35. Markgräv. Bayreuthif. 1754 incl.                   | - | - | 2 gr. |
| 36. Fürstl. Suldbaische 1754 incl.                     | - | - | 2 gr. |
| 37. Chur: Trierische 1754 incl.                        | - | - | 2 gr. |

12 Xer Stücke.

- |  |   |   |             |
|--|---|---|-------------|
| 38. Fürstl. Hanauisch: Lichtenbergische 1741 incl. | - | - | 3 gr. 9 pf. |
|--|---|---|-------------|
- c
- 2) Schei-



## 2) Scheide-Münzen.

## Alte ganze Bazen.

- |   |   |             |
|---|---|-------------|
| 1. Alte Wolken- und andere gute oder schwere Bazen, auch 5 Xer Stücke<br>1736 incl. | - | 1 gr. 4 pf. |
| 2. Nürnberger gute Bazen 1752 incl.   | - | 1 gr. 4 pf. |
| 3. Herzogl. Sachsegothaische Groschen<br>9 Pf. Stücke.                              | - | 1 gr.       |
| 4. Hessen-Neuner, oder Albus, von verschiedenen Jahren<br>Alte $\frac{1}{2}$ Bazen. | - | 9 pf.       |
| 5. Alte halbe gute Bazen, oder Landmünzen 1736 incl.<br>6 Pf. Stücke.               | - | 8 pf.       |
| 6. Herzogl. Sachs. Gothaische von verschiedenen Jahren<br>3 Pf. Stücke.             | - | 6 pf.       |
| 7. Herzogl. Sachs. Gothaische silberne 3 pf.  | - | 3 pf.       |

## b. Vollgültige neue oder sogenannte Conventions-Münzen.

- |  |   |             |
|--|---|-------------|
| 1. Die nach dem Conventions-Fuß unter verschiedenen Stempeln und<br>Jahr-Zahlen geprägte Thaler, deren 10 auf die feine Mark gehen<br>16 gr. | - | 16 gr.      |
| 2. Conventions-Gulden, deren 20 auf die feine Mark gehen   | - | 20 gr.      |
| 3. Dergleichen halbe Gulden, oder 40 eine feine Mark   | - | 10 gr.      |
| 4. Dergleichen $\frac{1}{4}$ Stücke, oder 80 eine feine Mark   | - | 5 gr.       |
| 5. Dergleichen Kopf-Stücke, oder 60 eine feine Mark  | - | 6 gr. 8 pf. |
| 6. Dergleichen halbe Kopf-Stücke, oder 120 eine feine Mark   | - | 3 gr. 4 pf. |

## c. Neue devalvirte.

## 1) Grobe oder harte.

## Thaler.

- |  |   |                   |
|--|---|-------------------|
| 1. Markgräf. Anspachische mit der Jahr-Zahl 1752         | - | 23 gr. 4 pf.      |
| 2. : : Bayreuthische mit der Jahr-Zahl 1752              | - | 23 gr. 3 pf.      |
| 3. Dergleichen : : 1757                                  | - | 22 gr. 6 pf.      |
| 4. Herzogl. Braunschweigische mit dem C. und Fürstenhuth | - | 17 gr.            |
|  |   | $\frac{1}{2}$ Tel |



$\frac{1}{2}$ tel Stücke.

5. Markgräfl. Anspachische mit der Jahr: Zahl 1757 - 15 gr.  
 6. : : Bayreuthische : : 1758 14 gr. 10 pf.  
 7. Fürstl. S. Hildburghäusische mit der Jahr: Zahl 1758 14 gr. 6 pf.

 $\frac{1}{2}$ tel Stücke.

8. Königl. Preussische 12 Mar. gr. 1758 incl. 6 gr. 4 pf.  
 9. Dergleichen 8 ggr. 1758 incl. 6 gr.  
 10. Dergleichen 3 einen thlr. 1759 incl. 6 gr.  
 11. Herzogl. Braunschweigische mit dem C. und Fürstenbuth 5 gr. 6 pf.  
 12. Chur: Sächsische 8 ggr. mit der Jahr: Zahl 1753. 1760. 1761 und 1762. so wie selbige bishero zum Vorschein gekommen, 3 gr. 6 pf.

 $\frac{1}{3}$ tel Stücke.

13. Gräfl. Wiedische VI. einen Thaler mit der Jahr: Zahl 1756 3 gr. 8 pf.  
 14. : : Monfortische mit dem Brustbilde und der Jahr: Zahl 1758 3 gr. 8 pf.  
 15. : : Wiedenkfel. mit dem verzogenen Rahmen und der Jahr: Zahl 1758. 3 gr. 4 pf.  
 16. Marggräfl. Anspachische mit dem Brustbilde und verzogenen Rahmen, mit der Jahr: Zahl 1757. und 1758. 3 gr. 4 pf.  
 17. Württembergische  $\frac{1}{2}$ tel und resp. 15 Xer Stücke von Anno 1750. bis 1759. incl. 3 gr. 4 pf.  
 18. Bayreuthische mit dem Brustbilde und der Jahr: Zahl 1757. 3 gr. 4 pf.  
 19. Pfalz Zweybrückische mit dem verzogenen Rahmen und der Jahr: Zahl 1757 3 gr. 4 pf.  
 20. Hanau: Lichtenbergische mit dem verzogenen Rahmen und der Jahr: Zahl 1758. 3 gr. 4 pf.  
 21. Chur: Trierische mit dem verzogenen Rahmen und der Jahr: Zahl 1757. und 1758. 3 gr. 4 pf.  
 22. Königl. Preussische 6 Mar. gr. 1758. incl. 3 gr. 3 pf.  
 23. Guldaische  $\frac{1}{2}$  mit dem verzogenen Rahmen und der Jahr: Zahl 1757. und 1758. 3 gr. 2 pf.  
 24. Königl. Preussische VI. einen Thaler 1759. incl. 3 gr.  
 25. Dergleichen 4. Ggr. 1758. incl. 3 gr.  
 26. Fürstl. Hildburghäusische  $\frac{1}{2}$ tel mit dem Brustbilde und der Jahr: Zahl 1758. 3 gr.  
 27. Dergleichen mit dem verzogenen Rahmen und der Jahr: Zahl 1758. 3 gr.  
 28. Herz:



28. Herzogl. Braunschweigische mit dem C. : : 2 gr. 9 pf.  
 29. Fürstl. Hildburghäuserische mit dem Wappen und der Jahr:Zahl 1758. : : 2 gr. 8 pf.  
 30. Marggräf. Bayreuthische mit der Jahr:Zahl 1759. : : 2 gr. 8. pf.

## 12 Xer Stücke.

31. Ehr: Pfälzische mit der Jahr:Zahl 1746. und 1747. : : 3 gr. 4 pf.  
 32. Baaden-Durlachische von 1740. bis 1749 incl. : : 3 gr. 2 pf.  
 33. Baperische vor dem Jahre 1752. : : 3 gr.  
 34. Anspachische von dem Jahre 1753. bis 1757. incl. : : 3 gr.  
 35. Baverische von dem Jahre 1752. : : 2 gr. 9 pf.  
 36. Pfalzweybrückische, von verschiedenen Jahren : : 2 gr. 9 pf.

## IV. Mar. Groschen.

37. Königl. Preussische IV. Mar. Groschen mit dem Adler und der Jahr:zahl 1757. : : 2 gr. 3 pf.

## 2) Scheide-Münzen.

## 6 Xer Stücke.

1. Baverische, von verschiedenen Jahren : : 1 gr. 6 pf.  
 2. Württembergische von Anno 1740. bis 1749. incl. : : 1 gr. 4 pf.  
 3. Anspachische mit der Jahr:Zahl 1758. : : 1 gr. 4 pf.

## II. Ausländische Französische.

1. Grosse oder Laub-Thaler, auch Ducatons genant 1 Thaler 20 gr.  
 2. Dergleichen kleine, oder halbe Laub-Thaler : : 22 gr.  
 3. Alte Französische Species-Thaler, oder Louisblancs 1 Thaler 12 gr.  
 4. Dergleichen halbe Thaler, alte Gulden, oder einfache Louisblancs genant : : 18 gr.  
 5. Dergleichen  $\frac{1}{4}$  Thaler, resp.  $\frac{1}{2}$  Gulden = = = 9 gr.  
 6. Dergleichen  $\frac{1}{8}$  Thaler, oder resp.  $\frac{1}{4}$  Gulden : : 4 gr.  
 7. Dergleichen 12er Thaler = = = 3 gr. 4 pf.  
 8. Dergleichen 10er bis 1718. : : 2 gr. 10 pf.  
 9. Dergleichen 6er = = = 1 gr. 8. pf.

## C. Kupfer-Münzen.

Die Gotha'sche kupferne Scheide-Münze ist allein und vor voll anzunehmen.







N: 1



N: 2



3



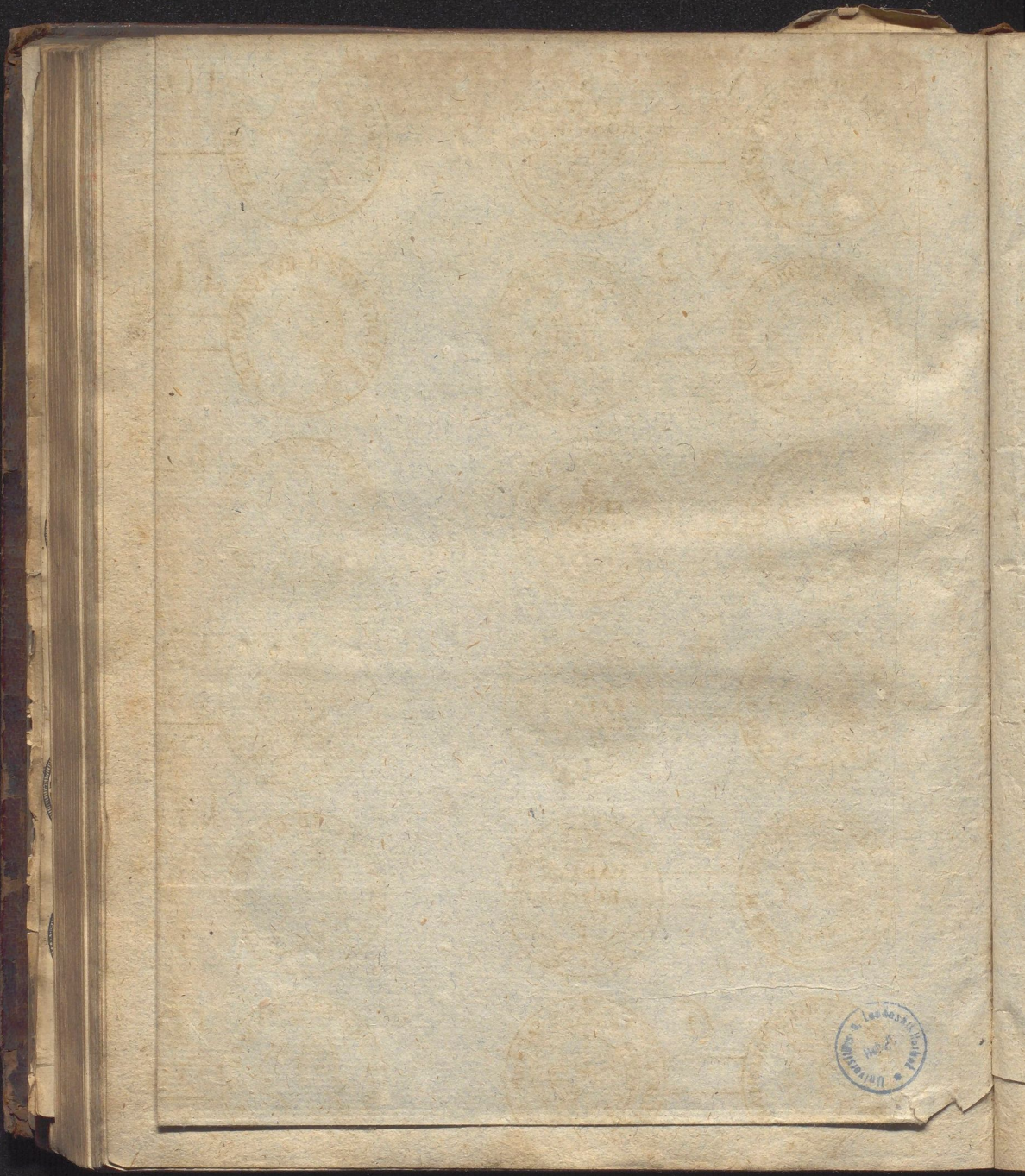












Universitäts- und Landesbibliothek  
Sachsen-Anhalt  
Halle







29

VI  
EINEN  
REICHS  
THALER  
1757



30

VI  
EINEN  
THALER  
B O S L M  
1757



32

VI  
EINEN  
REICHS  
THALER  
1758



33

VI  
EINEN  
THALER  
\* M. L. M. \*  
1754



35

100 EINE MARCK FEIN SILBER  
VI  
EINEN  
REICHS  
THALER  
1757  
N. M.



36

VI  
EINEN  
THALER  
1757  
N. M.



38

VI  
EINEN  
REICHS  
THALER  
1757  
N. M.



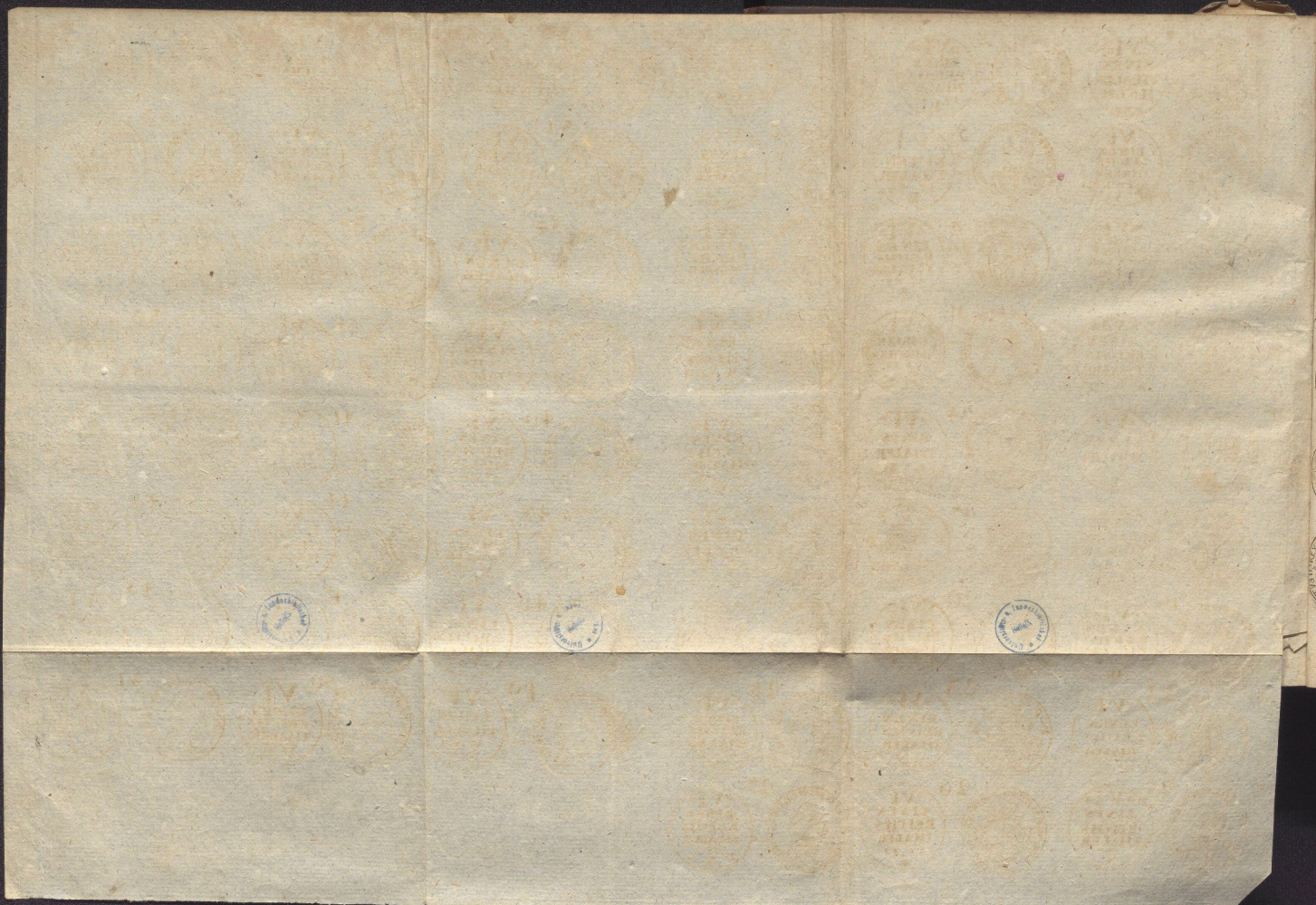
39

VI  
EINEN  
THALER  
P Z L M  
1757









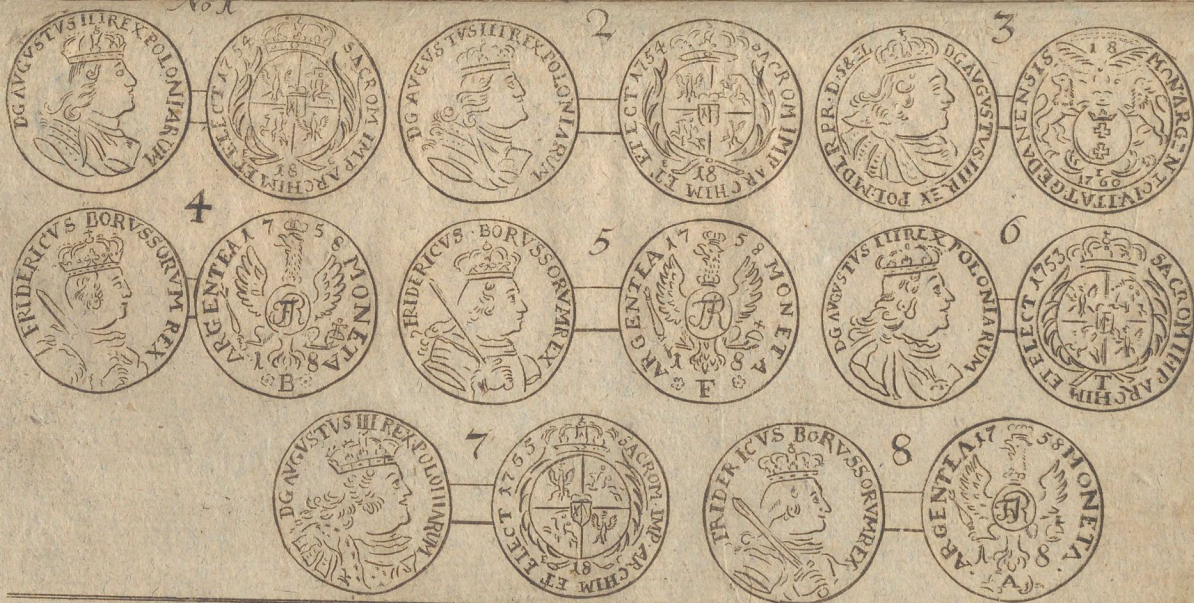




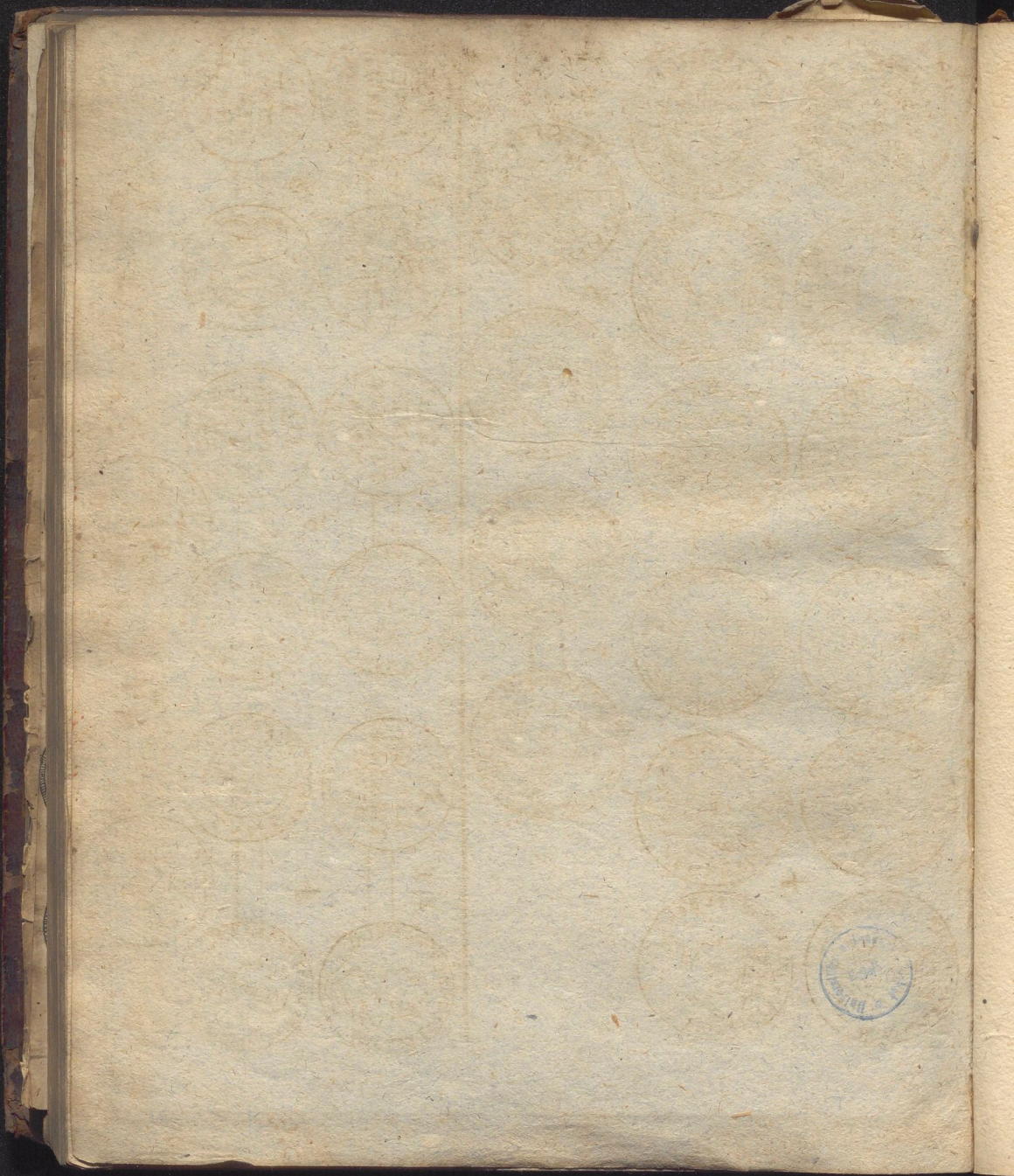
3  
2  
STADT- u. LÄNDLICH-  
BIBLIOTHEK  
Halle





































































Pou Va 216, 8°

ULB Halle

3

003 061 515



sb

1018





h c











S.

4

5

curate Vorstellung

sämlicher

jezo im Schwang gehenden

# Münz- und Geldsorten,

hauptsächlich derer,

welche

seit den Jahren 1756 bis auf jezige Zeit

bekannt worden;

nebst

bengefügten richtigen Verzeichnis,



4

