



Kern 3489 (1-15)

546

DISSERTATIO INAUGURALIS MEDICA
SISTENS

5

PATHOLOGIAM TYPHI
ACUTI
SIVE
FEBRIS NERVOSAE ACUTAE.

QUAM
CONSENSU

FACULTATIS ILLUSTRIS MEDICAE
IN REGIA FRIDERICIANA
PRAESIDE

VIRO ILLUSTRIS, EXCELLENTISSIMO
JOHANN. CHRIST. REIL,

MEDICINAE AC CHIR. DOCT. ET PROFESS. THERAPIAE
P. O. SCHOLAE CLINICAE DIRECTORE ET CIVI-
TATIS HALENSIS PHYSICO,

PRO

GRADU DOCTORIS MEDICINAE
ET CHIRURGIAE

RITE IMPETRANDO

DIE XVIII. OCTOBR. MDCCLXXXII.

PUBLICICE DEFENDET

AUCTOR

JOHANNES FRIDERICUS MAASZ,

BRIGA SILESII.

HALAE,

LITTERIS CURTIANIS.



De typho acuto.

§. 1.

Quum tot morborum humani corporis imbecillitatem invadentium, febres non creberrimae tantum, sed maximum quoque vitae periculum afferre reperiantur, ipsarum sane tractatio accurata necesse est, ut medicinae artis perito studio peculiari digna esse videatur. Eo autem acriorem in iis puto adhibendam esse attentionem, quo majori eae hominem subjiciunt discrimini, quoque difficilis est ipsarum diagnosi; quae saepe demum morte non procul absente agnoscitur. In quibus, quum febris acuta nervosa, propter naturam ipsius saepissime malignam, in primis locum obtineat; eam maxime auctore Viro Ill. Professore REIL, praeceptore summe venerando, hac in dissertatione tractandam putavi. Quod autem argumentum, quamquam virium mearum tenuitatem longe superare, bene perspicio; non tamen fore alienum puto, ea modo colligere, quae doctorum scripta de hac causa prodita habent.

§. 2.

Varia typhi acuti nomina.

Typhus acutus varia ab auctoribus accepit nomina. Nihil quidem interest, quomodo morbus aliquis a quoque appelletur, modo sciamus quem-

A que



que eundem morbum etiam intelligere, quanquam alia voce expressum. Sed tum necesse est, confusio existat, si nomine communi, morbus qui proprii generis est, describitur. Praecipue hoc evenit typho acuto. Fere unusquisque auctor ei aliud nomen dedit. Ipsa nomina pleraque a malignitate, symptomatibus et locis, quibus plurimum gignitur, desumpta sunt. Nonnulla modo proferam. Veluti eam ILL. CAMPBELL nominat typhum, seu febrem nervosam contagiosam; PRINGLE, febrem carcera-riam et nosocomiorum; HEYSHAM, febrem carcerum; REIL, typhum acutum; SELLE febrem acutum nervosam; alii eam verbo febris putridae, alii tantum febris malignae, describunt. Plura etiam allegare nomina possim, sed haec sufficiant. Equidem vero hanc febrem in hac dissertatione appella-
bo vel typhum acutum duce CULLEN qui nomi-
ne typhi omnes febres nervosas et putridas com-
plectitur, vel febrem acutam nervosam, de sympto-
matibus nervosis et ut ea distinguatur a febre et
lenta nervosa et putrida.

§. 3.

De notione typhi acuti.

Quum typhus acutus tam varia nomina acce-
perit, jam sequitur per se, ut notio ejus etiam sit
varia. Nonnulli auctores respiciunt symptoma,
hanc febrem saepius comitans, putredinem scilicet.
Ex putredine autem censeo naturam morbi non
pendere, quum initio nulla manifesta sanguinis de-
pravatio deprehendatur, vel saltem si aliqua adest,
ad febrem haud temere facit, quamvis in statu
com-

complicato haud raro putredinem observare liceat. *) Notio autem typhi acuti, valde est difficilis, quia in illo fere nullum signum pathognomicum reperitur, quia causa proxima nos adhuc fugit.

CULLEN in descriptione typhi: „typhus inquit est morbus contagiosus, calor parum auctus; pulsus parvus, debilis, plerumque frequens, urina parum mutata, sensorii functiones plurimum turbatae, vires multum imminutae. „**) Haec definitio fere quidem in omnibus casibus morbo adulto, apta est, attamen non initio; nonnullae enim formae sunt typhi acuti, quae hac definitione nec continentur, nec quoque possunt v. c. si specie inflammatoriae febris significatur. SELLE febris nervosae e contagio hanc definitionem nobiscum communicavit: „febris contagiosa, symptomatibus mere nervosis stipata, vel ob insidius vehementiam absque ulla manifesta evacuatione necans, vel exanthematibus in partibus glandulosis prorumpentibus, vel magna sudore insignita. „***) Haec sunt, quae de notione typhi acuti auctores illi prodidere. Cum igitur nulla definitio initio hujus morbi apta sit, contenti modo sumus, descriptione horum symptomatum.

A 2

Sympto-

*) BRENDDEL d. de serior. usu evac. in quibusdam acut. §. 20.

**) W. CULLEN's kurzer Inbegriff der medicinischen Nosologie, Leipzig, 1786. p. 93.

***) C. G. SELLE Rudimenta pyretologiae methodicae, Berolini, 1789. p. 309.



Symptomata et decursus typhi acuti.

Initium hujus febris est tam varium ut diagnosis non tantum sit difficillima, sed plerumque plane fieri non possit. Attamen, etsi tanta, diversio symptomatum adest, operam tamen dabo, ut signa typhi acuti et decursum morbi, quam possum accurate describam.

Typhi acuti initium, auctoribus fidei dignis, plerumque faciunt vagi et errantes rheumatici dolores, qui praesertim regionem lumborum et spinam vertebrarum tenent. Qui dolores saepe ita sunt acres, ut jam animadvertere copia fuerit, eos aegroti omnem quietem et somnum rapere, et illum paene de nihilo, quam de iis queri, apparent porro vertigo, ut in inebriato; temulentia capitis; subitae vicissitudines frigoris et aestus; morbi quidam sensus, quia aegrotus affirmare solet, se vere aegrotare quamquam symptomata, quae queritur, non respondent illius sensui morbi; debilitas; appetitus imminutus et averfatio ciborum; taedia; crebri ructus et vomitus, signis materiae turgescens carentes; sapor alienus et sitis, quae tamen saepe est nullius momenti; inertia et averfatio motionis; somnus inquietus quo aeger non recreatur; somnia terrentia; pulsus irregularis, parvus, aliquantum durus et inaequalis, saepe solito tardior; interdum symptomata catarrhalia adsunt, e. g. gravedo, inflammationes narium et faucium, sternutatio, oculi lacrymantes; nonnulli aegroti valde dejecti sunt, alii autem vivacitate intempestiva labo-

laborant. *) In quibusdam initium febris cernitur propensione ad somnum et quietem, vel agrypnia; deinde lingua alba, arida, aspera et tremente. PRINGLE saepius vidit manus trementes; sensum rigoris in brachiis; nonnulli etiam initio de obtusione et doloribus capitis conqueruntur. In his symptomatibus aegrotus adhuc ambulare solet et saepius operibus consuetis fungi valet. *) Postquam autem hi affectus nonnullos dies duravere, pejus se habet et lecto se continere cogitur, idque accidit eo celerius, quum aeger primos affectus per laborem et motus corporis vehementes, expellere velit, et morbum rheumatismum esse credat.

§. 5.

Continuatio.

Quum haec symptomata aut plures aut paucos dies durarunt, ipsorum vehementia magis magisque increfcit. Apparent deinde requietis inopia, magna animi dejectio; major debilitas; functiones vitales valde laborantes: respiratio scilicet agitata et anxia; gemitus crebri, et anxietas pectoris, quae interdum tantopere augetur, ut aeger cum multo tantum labore spiritum ducere, videatur; pulsus parvus, debilis, interdum duriusculus, frequens, centenorum vigenorum ictuum; somnus interruptus et somnia terrentia; dolores capitis, praecipue in regione frontis; stupor; calor modicus initio,

*) C. G. SELLE, *Medicina clinica*. Berolini, 1789. p. 41.

***) DAN. CAMPBELL on the typhus or the low contagious fever. Oxford, 1785. p. 64.



tio, qui saepe morbo etiam longe profecto, idem fere est; lingua plerumque sicca, dura et fusca, fissuris incisa, interdum autem humida et albo et fusco muco oblecta; tremor manuum; interdum sitis vehemens, plerumque tamen modica; actiones et motus aegroti plurimum praecipitati sunt, at debilitas totius corporis eminent; urina valde diversa et dubia, mox rubida, mox subflava, mox etiam pallida; *) saepissime ea mutat colorem, interdum ipsi innatat nubecula, interdum ea est clara; plerumque nunc cutis arescit, quia sudores deminuuntur. Nonnulli aegroti conficiuntur obstructione alvina, alii diarrhoea.

Haec symptomata nonnullos per dies continuuntur, ubi aegrotus febrem regularem habet, donec tandem symptomata maligna clare manifestantur.

§. 6.

Continuatio.

Quo facto angor et inquietudo aegroti sensim augetur, ita etiam perturbatio capitis, existunt deliria, variis signis apparentia, quae in duas species dividi possunt: *primum* enim, quando facies rubra, fervida, oculi rubri conspiciuntur, status fere idem, qui in inflammationibus existit, et in ea specie praecipue oritur impetus aegroti e lecto surgendi. Aeger omnia fere membra, ut manus, pedes, oculos assidue movet, quietem quaerens. **) *Secundum*,

*) CAMPBELL, l. c. p. 67.

**) JOHN FRINGLE diseases of the army. p. 347.

dum, aeger habet speciem miseram, pallidam, vocem submissam et tardam, dormit oculis semi clausis et delirat. Haec species delirii est mitis, illa autem furiosa. Somnus aegroti est maxime inquietus, et noctu praecipue deliria existunt; parum dormit et somniis terrentibus vel visionibus occupatur, si suscitatur, tamen aliquod temporis pergit delirare, et visa vera esse putat, donec tandem de contrario sibi persuaditur, quod tamen non diu fit, quia statim in pristinum statum revertitur. Apparent tremor manuum, subsultus tendinum, interdum etiam motus musculorum convulsivi. Respiratio pergravatur, aeger saepe cum multa virium intentione spiritum ducere solet. Pulsus plerumque parvus, debilis et frequens 120 — 140 i&uum, non autem semper est tam frequens, sed CAMPBELL observavit in nonnullis aegrotis pulsum, quum morbus fiebat letalis, tantum 66 fere i&uum. Aspectus et color aegri est terribilis, tristis et squalidus. Calor corporis, tactui molestus et vehemens. Plerumque dolores capitis praetereunt, et sedem maxime tenent in regione frontali; oculi speciem turbidam et inflammatam praebent, stant veluti rigidi et vita carere videntur, albuginea saepius rubida est, perinde ac si inflammata esset, pupilla interdum ut in hydrocephalo interno dilatatur. *) Auditus plurimum etiam laesus est. Debilitas aegri paulatim augetur; lingua porrecta et omnia membra trepidant. Angor deinde etiam magis intenditur, et erethismo nervorum per aliquod tempus continuato stupor adparet, quo nonnulli etiam mature afficiuntur, interdum in eum, post primum impetum incidunt. Aegrotus quasi attonitus procumbit, debi-

*) CAMPBELL. l. c. p. 71.



debilitas et propensio ad quietem et silentium et post motus corporis caducum et sui impotentem fieri, magis elucescit, facies pallefcit et refidet. In plurimis casibus etiamfi quasi attonitus recubat aeger, tamen inquietus est. Deliria sunt initio transitoria, tunc feriora et magis continua fiunt. Vomitus, deglutitio sonora confociantur; apertura oris et dentes muco squalido et atro abducuntur. Dies et noctes aeger inquietas et sine somno consumit; etiam dolores adfurgunt artuum et praecordiorum, haec enim sunt tensa, calida et pulsantia; *) exanthemata apparent miliaria et peticulae vel rubrae vel nigrae; congestiones in partes diversas; ictus pleuritici; inflammationes partium internarum, in quibus pulsus antea parvus et debilis, nunc fit durus et primum digitis velut filum metallicum appellit, tum sphacelus existit et gangraena; prostratio virium summa; deliria continua et sopor alternis succedunt; surditas; pulsus submersus, irregularis, tardus, interruptus; demum convulsiones; excretiones involuntariae; frigidae extremitates et sudores, et stupor etc. se adjungunt, quae finem vitae imponunt. Symptomata quae in exitu letali omnium februm observamus, sibi semper tam similia et incurabilia sunt, ut ipsorum enarratio sine ullo esset fructu.

§. 7.

De divisione decursus typhi acuti.

Quicumque decursum hujus febris contempletus, facile intelliget, in eo certas periodos esse, quas

*) J. C. REIL, memorabilium clinicorum. — Vol. I. Fasc. II. p. 94. Ha'ae, 1791.

quas morbus percurrit. Ad melius perspicienda, et ad accuratius judicanda symptomata utile fore credo, totum decursum typhi acuti in tria stadia paritari. Quoniam mihi divisio, quam PRINGLE nobiscum communicavit, omnes virtutes divisionis accuratae habere videtur, eam sequor.*)

Decursus autem typhi acuti non ita est terminatus et in certas dies inclusus ut e. g. variolarum, sed modo maturius modo tardius finitur. Nec etiam necesse est, morbum hunc semper periodos, quas describam, accurate ex ordine transigere, sed et potest finem adipisci in stadio primo vel secundo et saepius adipiscitur etiam. Eodem modo initium typhi acuti incertum est, nam ille non raro oritur cum stadio secundo. Etiam decursus harum periodum non est ita definitus finibus certis, quemadmodum alii morbi; symptomata alium stadium indicantia, saepe sunt obscura praesertim in initio, et magnam difficultatem diagnosi efficiunt. Attamen, quantum per virium mearum exiguitatem licitum est, operam dabo, ut eos periodos distincte satis definiam.

§. 8.

De stadio primo.

Stadium primum eam morbi periodum esse dico, in qua typhus acutus vulgo incipit, quod plerumque nomine prodromorum significatur; quid autem prodromi alias, quam stadium primum? Hocce stadium omnes eos affectus continet, de quibus

*) FRINGLE I. c. p. 360.



bus aegrotus quaeritur, a tempore contagii, usque eo, ubi prima essentialia febris signa, nempe frigus et insequens aestus manifestantur, sive ea symptomata, in quibus aeger adhuc ambulat, donec in lectum se conferre cogatur.

Temporis autem spatium hujus stadii est varium, saepius dierum duorum vel trium saepe etiam plurium. Hoc in periodo maximam partem aeger extra lectum tempus terit, et saepe adhuc consueta opera administrat, id quod CAMPBELL frequenter observavit. Quaestio mihi hoc in loca proponi posse videtur; nempe quae sint signa characteristicum hujus stadii? At cuilibet medicinae perito difficile quidem foret, e signis in §. 4. allegatis, hanc febris speciem agnoscere, si sporadice nobis se offert, cum etiam aliae febrium species, praecipue malignae, haec symptomata in principio habeant. Ill. SENNERT „Febres, inquit, malignas in principio statim cognoscere difficile est, cum malignitas saepe diu lateat, et non nisi ubi vires sumit, sese prodat. „*) Symptomata essentialia huic stadio omnino desunt; quae in §. 4. indicavi symptomata plurimum sunt prodromi febris malignae, at in decursu demum scena maligna aperitur. **) Unicum, ex quo cum magna verisimilitate ad typhum acutum concludi potest, *signum* est, quum hujusmodi epidemia adest, et aliquis de symptomatibus indicatis queritur. Caeterum etiam PRINGLE affirmat, initium hujus febris non facile a febre vulgari posse distingui.

§. 9.

*) SENNERT Epit. de febribus I. 4. c. 10.

**) REIL I. c. Vol. I. Fasc. II. p. 93.

§. 9.

De stadio secundo.

Tempus hujus stadii aequae ac primi est incertum. Aeger frigore et aestu afficitur, in lectum se conferre cogitur et symptomata in §. 5. descripta animadvertuntur. Spatium hujus stadii duos vel tres vel quinque dies durat. Diagnōsis febris nervosae acutae etiam hoc in stadio multis premittitur difficultatibus, contagium et constitutio epidemica fere unica signa sunt. Caeterum symptomata malignae febris sunt perspicua. Maxime autem in typhum acutum magna cum verisimilitate concludi potest, quod omnes motus aegrotantis ipsa oratio systema nervorum prodant valde irritatum et debilitatum. Pulsus duriusculus et frequens 120 — 130 ictuum. Initium hujus stadii ex eo fieri puto, quando aeger se in lectum confert et febris cernitur, functiones sensorii quodammodo turbantur et pulsus adhuc plenus est. Symptomata hujus stadii quoque mitiora sunt quam proximi.

§. 10.

De stadio tertio.

Typhus acutus hanc periodum attingens, plerumque malam in partem finitur. Initium hujus stadii inde effici puto, quum pulsus confidit et stupor associatur. Tempus ipsius est indefinitum nec in eo typhus acutus potest ignorari. Nunc omnes functiones, praesertim autem vitales vehementer confici et laborare videmus. Deliria acra sunt;
im-



imbecillitas aegroti, cum statu systematis nervosi irritato conjuncta, typhum prorsus indicant. Omnes motus et functiones habent hoc signum: In quolibet brachiorum vel pedum actione, muscoli quasi convulsivi moventur. Caeterum in hoc actu signa febris lentae nervosae et febris putridae sensu strictiori, non reperiuntur.

§. II.

Differentiae typhi acuti a ceteris febribus.

Etsi typhus acutus singularis febrium est species, tamen propter ipsius varias formas valde difficilis est, eam ab aliis febribus discernere, praecipue hoc ad ejus principium pertinet. Primis diebus, priusquam symptomata essentialia erumpunt, non facile fieri potest, ut ille, nisi magnum malignitatis gradum jam ascenderit, ab alia quaque febre distinguatur. Praesertim autem hoc pertinet ad nonnulla febrium, typho acuto valde affinium genera ut febris lentae nervosae et putridae. Hoc loco, quoniam de his paulo inferius loquar, signa, quibus a reliquis febribus differre solet, producam. Adest in typho acuto, vehemens turbatio functionum cerebri, nimia et singularis intensio omnium organorum cum debilitate conjuncta. Aeger sine fine agitatur, in quolibet loco lecti quietem quaerit et surgere ex eo conatur, at surrectus se tenere non valet; hanc debilitatem probat etiam pulsus, qui, quamquam frequens, tamen est debilis; porro angor et inquietudo magna; affectus spastici cujusque generis, subsultus tendinum; tremor linguae protensae et manuum. In primis autem differt inclinatio

clinatio ad inflammationes, quas dicunt occultas si-
ve internas, ad sphacellum et gangraenam, qui af-
fectus huic feбри quasi praecaeteris est proprius et
insignis. Denique nobis intendendum est, an sym-
ptomata characteristica alius febris adsint.

His credo non difficile fore, typhum acutum
a ceteris febribus discernere. Quum autem febris
nervosa lenta et putrida nostro cum typho tam ar-
cte sit coniuncta, non inutile erit, signa differen-
tiae harum februm singulatim addere.

§. 12.

Differentiae a febre lenta nervosa.

Quum typhus acutus, paroxismo primo finito,
se interdum magis ex debilitate et propensione quie-
tum et caducum esse, ostendit; hoc in actu cum
lenta nervosa febre facile commisceri possit, nam
alioquin non difficile est, eum ab hac distinguere.
Signa differentialia inter typhum acutum et febrem
lentam nervosam haec fere sunt:

Imum, ipsarum causae. Typhus acutus fere
semper e causa epidemica et e contagio oriri solet;
febris nervosa lenta plerumque autem a causis
praedisponentibus. Ill. номѣ, aliique, hanc febrem
epidemice videre: at hae epidemiae tamen per
quam sunt rariae, et tantum exemptiones regulae esse
videntur. Typhus acutus a causa occasionali magis
proficisci solet. Si enim morbus aliquis epide-
mice, siue a contagio existit, non potest dubitari,
causae



causas praedisponentes nihil aut paulum tantum, ad morbum producendum valere.

Illud, est typhus acutus eo conspicuus, quod omnes, qualicumque constitutione corporis sint, invadat, etiam robustissimos viros, optima valetudine gaudentes; febris autem lenta nervosa eos praecipue, debilitate sive congenita sive acquisita, laborantes.

Illud. Symptomata morbi. Typho acuto exorto, symptomata valde graviora existunt, quam in febre lenta nervosa; qua re MANIGHAM eam febrem exiguam nominat. In hac adest sola debilitas, non irritato et turbato systemate nervoso. Tempus solutionis et durationis, etiam in utroque morbo differt, nam haec longius temporis spatium perdurat, typhus acutus autem in tertio septenario solvitur.

Haec per symptomata non difficile fore credo, hanc tam arcte conjunctam febrium speciem, a typho acuto discernere.

§. 13.

Differentiae a febre putrida.

Hic mihi necessarium videtur exponere, quid voce febris putridae intelligatur. Plurimi auctores eam sic appellant, quae cum putridis fordibus primarum viarum, cum putrida resolutione sanguinis et vehementi perturbatione nervorum conjuncta est; alii autem eam, quae putredine secundarum viarum, non a putredine primarum producta, sive non amplius

plius ex illa pendente, significant. Hoc loco febrem putridam strictioni sensu intelligo. Animadvertimus autem in febre putrida:

1) Excretionones putridas. Excrementa et fudor et aër circumjectus, odorem cadaverosum prae se ferunt.

2) Haemorrhagias in omnibus corporis partibus, e. g. naso, intestinis, gingivis, oculis et reliquis, immo in cute, velut HUXHAM affirmat, se sudorem sanguineum sub axillis, indusium rubre tingentem, vidisse; porro cicatrices vetustae denuo recrudescent, sanguinemque emittunt.

3) Praesertim petiulas, in typho acuto autem exanthemata miliaria; in extremo morbi etiam saepe vibices et aphthae in cavitate oris conspiciuntur.

4) Cubando partes lividae efficiuntur, male olent, et ulcera maligna gangraenosa existunt. Magna propensio ad gangraenam adest, et vulnera libenter hunc statum assumunt, quin etiam vesicatoriis exhibitis existit.

6) Febris putrida diutius durat. — Haec fere sunt signa typhum acutum a febre putrida distinguentia, quanquam persuasum mihi est, pluribus dubiis ea urgeri, quod tamen in re tam difficili non facile aliter potest accidere.



De Exanthematibus in typho acuto.

Fere semper in progressu hujus febris exanthemata erumpunt, non certo tempore, die 4to vel 5to interdum 14to. *) Haec exanthemata tantum accidentia sunt nec unquam iis morbus judicatur, nec ipsi levamen affertur. Horum duo genera esse reperiuntur, exanthema miliare et peticulae. Quoniam posteriores simul statum resoluti sanguinis indicant, pro pejoribus habentur, quam priora. Saepe exanthema miliare, vario cum colore, apparet, videlicet albo et rubro, crebrius tamen albo. Alia exanthemata sunt peticulae, quae modo lucido et rubro, modo livido et nigro sunt colore. Aequae etiam magnitudine sunt diversae, a puncturae pulicis usque ad magnitudinem lentis. Saepius tamen densae erumpunt, ut non statim animadvertantur, sed cutis tantum aliquantulum sit rubrior, accurate autem inspiciendo non possunt non agnosci. Frequentissime in pectore et dorso, rarius in brachiis et pedibus, fere nunquam autem in facie apparent. Praecipue illae in iis aegrotis animadvertuntur, quorum morbus post primum paroxysmum alium exitum habet, et debilitas praevalet. Haec exanthemata efficiunt diagnosin hujus febris faciliorem, ut reliquis symptomatibus simul adhibitis, de ipsius praesentia non possit dubitari.

§. 15.

*) FRINGLE l. c. p. 350.

§. 15.

De signis essentialibus.

Diagnosin hujus febris initio valde difficilem esse, supra jam dixi, et ex hoc elucet, signa essentialia, in primo periodo vel valde esse obscura, vel plane nulla. Signa characteristica certe nemo protulit, quod etiam non facile quisquam possit, morbo tam variis formis apparente. Nullum symptoma est constans hac in febre. Hoc loco ea tantum, quae plurimum et fere semper adesse solent, producenda puto. Omnes functiones laesas videmus, imprimis autem vitales et animales, quae semper sunt perturbatae et eorum signa fere semper eadem. Itaque arbitror, ab his signa essentialia esse petenda. Animadvertitur pulsus frequens 120 — 140 ictuum, parvus et durus aut mollis, regularis aut spasticus. Ex pulsu autem nihil certi concludi potest, cum hujusmodi etiam in aliis febribus malignis deprehendatur, et ille etiam in typho acuto non semper sibi aequalis maneat, nam morbo ad finem perducto, CAMPBELL pulsum observavit tardum, eumque 66 ictuum, nihilo tamen minus impeditum. Respirationis organa etiam valde vitiata sunt, non tam initio, quam in progressu morbi, in quo respiratio fit brevis, anxiosa et anhelosa. Functiones animales valde perturbatas esse, jam ex eo sequitur, quod typhus acutus, morbus nervorum est, et si nostra notitia systematis nervosi accuratior esset, forsan ex hoc, signa characteristica repeti possent. Videmus in typho acuto esse summam nervorum perturbationem, omnes actiones corporis irritatas, sed virium expertes; anxietatem

B

tatem



tatem magnam, aegrum se semper in lecto jactitare, surgere conari; facultatem sentiendi et judicandi esse distractam; deliria et maxime somnia horribilia, quae aegrotus etiam vigilans, pro veris habet. Spasmi et convulsiones; tremorem manuum initio fere semper vidit PRINGLE, tanquam symptoma constans. Organa sensoria externa etiam laborant. Quasi essentialia sunt inflammationes occultae, proclivitas ad has fere semper adest, maxime cerebro, et magna propensio harum in gangraenam transeundi. Ex hoc sequitur nullum adeste symptoma characteristicum, et ex uno signo morbum non posse cognosci, idque solum nobis ex omnibus symptomatibus jungendis licitum esse. Praecipue igitur attendendum esse puto in causam occasionalem, quae fere semper est miasma et contagium. Epidemica constitutio nobis in casibus dubiis, saepe dux erit.

§. 16.

De solutione et duratione typhi acuti.

Duratio morbi incerta est, saepius jam septimo die vel bonam vel malam in partem, plerumque autem in tertia hebdomade solvitur, quae tamen non raro exceditur. Attamen in plurimis, morbo ante diem decimum quartum se solvente, mors insequitur. Typhus acutus solvitur per crisin, per mortem et per transitum in alium morbum.

I. De solutione per crisin. Dies criticos certos in typho acuto animadvertere non possumus, quanquam aegrotum diem XIV. vita transigere velimus

limus, quia tunc major salutis spes haberi possit. PRINGLE quidem, se exempla prosperae solutionis, quae die septimo evenierat, vidisse profitetur.*) Crises, quae in typho acuto adsunt, etiam ita sunt indefinitae, ut fere nihil certi ex iis praedicere possimus; sed tempus potius morbum solvere videtur. Optabile quidem est sedimentum urinae et sudor placidus. Urina autem quam fallacissima est, nihil enim certi ex ea praedici potest, et omnes fere medici de incertitudine ejus conqueruntur. Saepius mutatur ipsius color et cruditas, sine ulla mutatione morbi. Post bonam crisin illa quidem crassa fit, sed non semper sedimentum existit. Urina clara et pallida, experientia quidem docente, spasmos et deliria indicat. Sudor levis, modicus, in omnibus casibus bonis fere semper adest; plurimi vero aegroti aut sudoribus per totum morbum laborant, aut cute arida. Sudores per medicamenta expulsi, nocent, et nunquam critici sunt, excepto morbi initio, ubi saepe per eos febrem profligare possumus. Sed etiam sudores naturales non critici sunt, nisi morbus decrescere incipit. Sudor criticus, modicus et universalis esse debet, saepius tantum levis diaphoresis, totum per corpus aequaliter diffusa. Post crisin plurimi adhuc dolores artuum, inopiam quietis, omnes autem magnam debilitatem, temulentiam capitis, vertiginem, susurrum aurium, conqueruntur. Aegroti typho acuto liberati, tanta debilitate convalescentes sunt confecti, ut vix vivere videantur; pulsus ipsorum est debilis et tardior quam natura fert, id est sexagenorum ictuum.**) Facile syncopen patiuntur si

B 2

fe-

*) PRINGLE I. c. p. 350.

**) CAMPBELL I. c. p. 71.



se commovent, inprimis autem, quum e lecto se elevare velint. Vox est tenuis, imbecillis et interrupta. Omnia haec symptomata maxime in iis conspiciuntur, quorum caput morbo valde erat vexatum. Hac ratione natura typhum acutum bona ex parte solvere solet. Videmus autem, morbum diuturnum etiam saepe solvi, tumoribus et apostematibus parotidum et glandularum axillarum. Qui tumores sive abscessus sunt mature aperiendi, etiam si non adesset fluctuatio, quae in his fere nunquam apparet. Quod enim nisi fit, alii abscessus oriuntur. Pus, quod iis continetur, saepe tam densum et tenax deprehenditur, ut nulla fluctuatio adesse possit. Hos abscessus forsan criticos esse, et ab iis morbum, contagio factum, prohiberi posse, casus quidam, qui apud PRINGLE legitur, probare videntur. Homo enim quidam, quum ipsius parotides utriusque lateris intumuisent, nulla praegressa aegritudine, et discutientia adhiberentur, facta discussione typho acuto afficiebatur. *)

II. Per transitum in alium morbum. Typhum acutum diu permanentem, paulo antea dixi, saepius per suppurationem parotidum solvi; interdum autem hae suppurationes in partibus internis fiunt, et tunc febris hectica existit. Hic exitus valde est vulgaris, cum inflammationes quae dicuntur occultae nulla in febre crebriores, quam in hac reperiuntur. Quare Phthisis pulmonum, hepatitis, lienis etc. eam excipiunt. Fieri potest, ut etiam transeat in febrem putridam, fomite putrido in primis viis sito.

III.

*) PRINGLE I. c. p. 351.

III. Per mortem. Mors varie in typho acuto evenit, ut: per inopiam virium vitalium, si typhus homines inermes et debiles invadit, si illis initio venae sectiones largae, laxantia etc. adhibita sunt; deinde per gangraenam; inflammationes enim internarum partium propter laesas vires vitales valde inclinant in gangraenam et sphacelum, quae saepe tam cito oritur, ut nihil contra eam adhiberi possit, et diagnosi inflammationis internae facta, gangraena jam adsit. Mors hanc febrem etiam ita sequitur, ut in aliis febribus non facile observatur; organon enim ipsum vitale corripitur, existunt abscessus in ipso cerebro, quos mors inevitabilis sequitur, et qui extra fines artis medicae sunt positi. Etiam aliae solutiones per mortem sunt, quas autem praetereundas puto, quum mors fere quamque febrem eadem ratione consequitur et ideo hoc typho acuto non est singulare.

§. 17.

Prognosis.

Ex celeri decursu jam sequitur, febrem esse acutam, et quum epidemice occurrat et e contagio oriatur eam referri debere in malignorum numerum. Ita autem maligna non est, ut vulgo creditur; singulae epidemiae typhi acuti interdum maligniores quidem esse possunt, causae autem hujus rei non in febre ipsa, sed in aliis circumstantiis sunt sitae. Prognosis universe de cerebro offensa instituenda est, sed de hoc infra. — Typhus acutus est sexui potiori periculo majori, quam posteriori, quia in illo facillime formantur inflammatio-

nes



nes internae. Infantes feliciter morbum perferunt, quamquam in ipsis non est levior, saepe enim cum magna vi ab eo corripuntur. Juvenibus robustis atque plenis est morbus periculosus. Homines qui sunt fibris laxis ac tenuibus, qui exiles sive a natura sive morbis, e. g. phthyalismo, vigiliis et reliquis, majori periculo sunt subjecti, *) humores qui in illis jam sunt attenuati et male cohaerentes, ad resolutionem et putredinem abundam valde proni sunt, viribus, priori morbo jam consumptis. Febris complicata gravior est; praesertim si in anni temporibus, quae putredinem fovent, existit. Ad rem melius perspiciendam nunc symptomata singula et bona et mala, recensebo.

§. 18.

Signa salutifera.

Ex uno signo nihil certum concludi potest et complexus omnium fallacior est, quam in ulla alia febre. Symptomata bona sunt haec: functiones cerebri non violatae; animus sibi constans; nullum delirium; morbus cum prodromis et sine prostratione virium incipiens; pulsus mollis non nimis frequens, vel parvus si quidem post remedia cordiaca et nervina se levat, cutis humida et circa solutionem febris, mador cutis universus, lingua humida et epithelium laxum; sedimentum in urina sive turbitas illius; sedimentum in lotione circa decrementam morbi, aliis mutationibus prosperis absentibus, non est certum signum, alvus laxa quam modor cutis excipit; furditas quidem in utroque, et

*) PRINGLE I. c. p. 352.



et qui sanatur, et qui moritur, aegrotō, exoritur, sed in posteriori major esse videtur; *) stupor, qui usui vini et nervinorum cedit, bonum est signum. Post criticos abscessus, porotidesque aegrotus semper a recidivo liber esse solet.

§. 19.

Signa mali ominis.

Uti mador cutis et urina turbida, vel cum sedimento, iusto tempore apparentes, bona signa sunt, ita sudores profusi et urina pallida, malo sunt augurio. Sudores nullum levamen adferunt, excepto initio morbi et tempore criseos. Urina pallida, tenuis, nulla cum hypostasi, vel ita ut in se ex enaecretate mox nubecula fiat, malum est, aequae etiam diarrhoea aquosa et colliquativa, quod vires per eam consumuntur; porro cutis sicca, arida, spasmi omnis generis; subsultus tendinum; continua nausea et vomitus; oculi rubri valde inflammati, turbidi, depressi et velut rigidi; loquela praecipitata et mutata vox; surditas; in primis male est, si cerebrum est laesum, ejusque functiones valde sunt impeditae; deliria furiosa; pervigilia; virium confectio magna; animus dejectus; inquietudo aegroti et inclinatio e lecto surgendi; motus linguae porrectae tremulus, vel impotentia eam protendendi; lingua sicca et fissa, pulsus frequens 120 — 140. ictuum, debilis et parvus, vel filo metallico appellenti similis; inflammationes partium internarum et nobilium, praecipue cerebri et pulmonum; aegrotus ita affectus, etiam

*) CAMPRELL l. c. p. 71.



etiam in delirio hanc partem manu petit, et eo tangendo dolorem prodit; deglutitio sonora; vehementes dolores capitis; metastases ad partes nobiliores v. c. pulmones, ubi peripneumonia quaedam existit, cum crebra ejectione materiae tenacis, pituitosae; confidens pulsus; si ad haec symptomata sedes involuntariae, malae olentes, ichorosae accedunt, sphacelo et gangraena intestina se correpta profitentur. Plura etiam symptomata afferre possim, supra tamen jam dixi, signa letalia in fine morbi apparentia, in omnibus febribus sibi esse similia et aequalia. Caeterum omnia signa, quae vel bona vel mala in aliis febribus prognosi sunt, eadem etiam in typho acuto.

§. 20.

De causis.

Causae hanc febrem producentes, nondum sic expeditae sunt, ut eas certo scire possimus; nec illae unquam facile possint expediri, quoniam nostra notitia causarum morborum adhuc abscurrissima est. Nemini velim imputare, ut eas causas, quas proferam, veras, sed ut verosimiles tantum habeat. Ea tantum proferre conabor, ad causas evolendas, quae vel natura perscrutanti exhibet in decursu morbi, vel quae ex efficientia medicaminum et ex sectionibus, typho acuto mortuorum, institutis, concludere possumus.

§. 21.



§. 21.

De causa proxima.

Hoc in loco nihil aliud, quam opiniones aliorum proferre possum, cum naturam hujus febris nondum cognovimus. *Causa proxima debilis et anomala actio sensorii communis et nervorum* esse videtur. Debilitas est quidem symptoma essentiale in typho acuto, quae e causa occasionali nascitur; in hac autem sola causam proximam non consistere, magna debilitas quae superato typho acuto remanet, probare videtur. Summa debilitas quidem adest, omnes tamen motus febriles desunt. Hac debilitate maxime vasa cerebri laborare videntur. Vis debilitans contagii in vasa cerebri, praecipue propter tenuitatem fibrarum ad extendendum apta, impetum facit; tum humores hunc locum petunt, et reactione vasorum imminuta, ea expenduntur; vasa expansa per spatium magnum organon vitale premunt, et insequenti extravasatione humorum pariunt irritationem, inflammationem, dolorem, deliria, suppurationem. Sectiones cadaverum, facilis explicatio symptomatum, et usus opii, hanc sententiam probare videntur. *Causa proxima* hoc constare videtur, sed ex sola debilitate non potest explicari, quomodo febris existat. Videtur praeterea aliquid nobis certe, ignoti adeste, quo in systemate nervoso tales mutationes efficiuntur, ut motus febriles existant. Hoc aliquid in miasmate situm esse videtur, quod autem adhuc non intelligimus, propter nostrae de hac re scientiae obscuritatem et tenuitatem.

§. 22.



De causis praedisponentibus.

Cum causa proxima sive natura typhi acuti nobis nondum innotuit, non possumus etiam de causis remotioribus certiores fieri. Scimus causam proximam magna ex parte consistere in defectione virium vitalium. Omnia igitur, quae totum corpus et systema nervorum debilitant, hominem ad typhum acutum pronum reddunt. Pauca etiam de his. Multi jam a natura sunt imbecilles, sanguine attenuato, corpore laxo, fibra tenui praediti, ideoque etiam morbo valde expositi; multi et fere plurimi sibi debilitatem consciscunt, victu vili, fame, vigiliis, nimis evacuationibus, venere immodica, venae sectionibus largis repetitis, morbis longinquis, inopia spirituosorum, ex qua ultima causa Ill. TIMONIS pestem apud Turcas oriri iudicat: ante enim religionis introductionem muhamedanicae febres pestilentes non essent grassatae. *) Porro aër impurus, mephiticis vaporibus impletus, qui non renovatur, urbes frequentes cum angustis plateis, ubi quisquilliae et lutum materiam nocentem exhalant, et ubi ventus non libere possunt spirare; humiles, parvi et impurae tiguriae; inopia aquae frigidae etc. Plurimae harum rerum, hoc agere videntur, ut debilitatem et enervationem corporis afferant. Maximam autem censeo partem producendi typhi acuti causam occasionalem habere.

§. 23.

*) TIMONI de peste; Phil. Transact. n. 364.

§. 23.

De causis occasionalibus.

Omnes fere auctores contendunt, miasma sive contagium esse causam hujus febris occasionalem. Quomodo autem hoc febris producat, non possunt explicare. Quod autem contagium vera sit causa, probant et exempla hominum robustissimorum hac febre correptorum, et epidemiae. Nec qua in re contagium consistat, nobis est expeditum. Cernimus exhalationibus putridis paludum febrem acutam nervosam produci, immo aëre incluso, vaporibus et exhalationibus hominum ibi degentium, contaminato, cui rei notum exemplum praebet iudicium provinciale Oxoniae, ubi DLX homines ab exhalationibus captivorum e carceribus productorum, hac febre correpti, moriebantur.

§. 24.

De contagio.

Contagium credo in quadam meteorologica et chemica conditione aëris consistere, non autem in miasmate in aëre obvolitante. Haec conditio aëris et reliquae causae, vim forsan habent nervos ita tangere, ut motus praeternaturales producant. Hic motus nervorum, sensorio communi communicatur et imprimitur. Nervi ita agunt, ut irritamento



mento afficiebantur, fecernunt forsan materiam, quam contagium appellare liceat, et quo morbus producitur. Ope assimilationis dicunt quidem auctores contagium gigni, in quibus partibus autem hoc fit, in solidis, an in fluidis? quae sunt instrumenta hujus assimilationis? Hoc explicari non potest, verum quidem hac via, etsi quidem vires et modus generationis miasmatis nos adhuc fugiunt; instrumenta tamen per quae miasma producitur, scimus.*) Contagium non videtur esse specificum, quum et alii morbi eo possint produci. Quo autem major hujus contagii copia in corpus suscepta est tanto periculosior febris esse videtur. Hoc ex eo patet, quod homines fani, contagio expositi, vario modo ab eo afficiuntur, alius alio vehementius. Res, quae prae ceteris sunt aptae ad hanc febrem gignendam, praecipuum sibi locum vindicant: lacus paludesque solis aestui valde expositae, nec aëri libero permeabiles; immundities magna et lutum putridum; praecipue autem carceres multis hominibus stipatae, quare multi etiam auctores hanc febrem appellant carcerariam. Exhalationi hac febre aegrotantium, maxima inest vis typhum acutum afferendi. Omnia haec, praecipue aër, sunt causae hujus contagii. Potest tamen etiam aliis rebus propagari, facillime lanis et vestimentis. Quo fit, ut etiam in fabricis lanae exercendae constitutis haec febris sit frequens; aliae tamen res hic videntur congruere, ut multitudo hominum, spatium angustum conclusum, oleum rancidum, victus vilis et alia.

§. 25.

*) REIL I. c. Vol. II, Fasc. I. p. 184.

De sectionibus.

Descriptiones sectionum corporum, typho acuto mortuorum, sunt praeclare, quae apud PRINGLE, LIND etc. *) inveniuntur. Omnes contendunt, nos saepissime post mortem exulcerationes, abscessus et gangraenam partium offendere internarum. Inprimis non exspectantur abscessus cerebri. Fere semper vitia topica et laesa organisatio cerebri adsunt. Ex hoc explicari possunt, dolores capitis, deliria eo continentiora, quo proprior est mors, facies rubra et rubedo oculorum, etc. In his abscessibus saepe pus tenue et ichrosum plurimum unicarum invenitur. In omnibus partibus cerebri tales abscessus sunt observati, interdum magnitudine ovi gallinacei, et ipso in cerebello. Dignum memoriae est, hujusmodi aegros non esse ita stupidos, ut ex laesa parte nobiliori concludi posse videatur; certe enim adhuc respondent, quando appellantur. PRINGLE in duobus intumescere caput vidit, et post mortem abscessus esse inventos. Non semper tamen abscessus reperiuntur, et saepe tum, quum eos adesse judicamus. Interdum substantiae corticalis cerebri forma est inflammatoria; interdum flaccida et marcida apparet. In aliis etiam partibus hi abscessus et gangraena reperiuntur, uti in hepate, liene etc. Nuper in instituto clinico praesente Ill. Professore REIL sectio instituta est, ubi
in

*) JAMES LIND on Fevers and infection. Uebersetzt in den Leipziger Samml. für Aerzte. II. Band, 3. und 4. Stück.



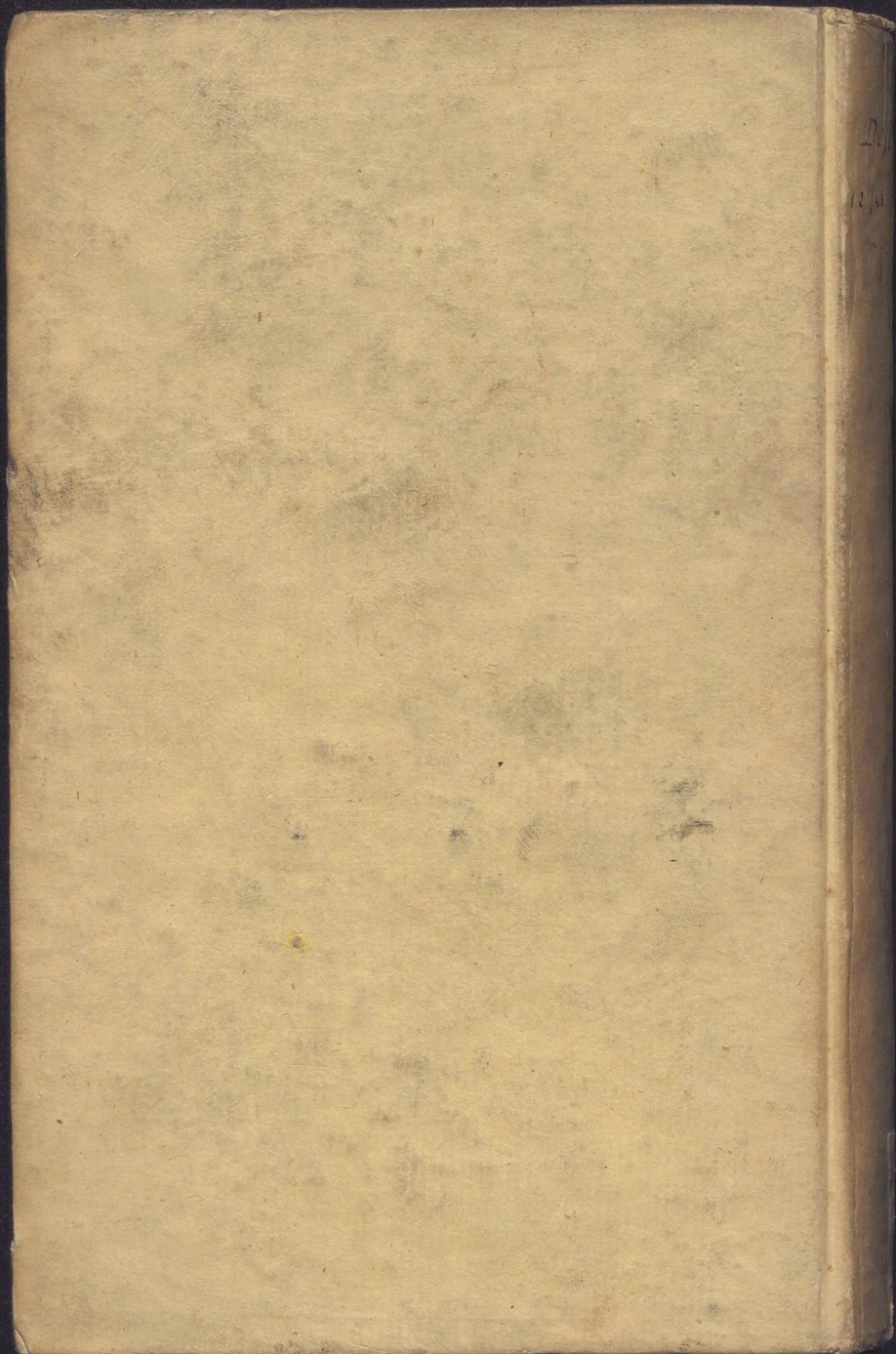
in cerebro multitudo hydatidum inveniebatur, nullus autem abscessus. In cavitate pectoris pulmones concreti et muco albo pleni, perinde ac foemina peripneumonia mortua esset, reperiebantur, lien erat tam flaccidum, ut digitis conteri potuit, ita etiam hepar. Miranda erat sanguinis inopia, cor enim et vasa majora penitus exsanguia erant.

Haec sunt, quae de sectionibus dicere mihi animus fuit, scilicet ad ea tantum, quae typho acuto sunt propria, significanda.



10/18

Pica



... sanguinis tenuioris ex cavo oris et naribus perpe-
... est. Urina erat cruenta. Apparebant petechiae ni-
... scentes, quae etiam faciem immo coniunctivam ocu-
... um obfidebant. Habitabat aegra in praedio in lito-
... inus limici sito, febris intermittibus frequenter
... noxio. Ut ut erat, ex analogia morbi proxima cum
... rbuto, medela ad eius indicationes instituebatur. Cor-
... e, spiritu vitrioli, infuso raphani cum sinapi, lacti-
... nis, carne recenti cum vegetabilibus usa est, quibus
... nia meliora reddebantur. Postea decocto malthi ex

DISSERTATIO INAUGURALIS MEDICA
SISTENS

5
PATHOLOGIAM TYPHI
ACUTI
SIVE
FEBRIS NERVOSAE ACUTAE.

QUAM
CONSENSU

FACULTATIS ILLUSTRIS MEDICAE
IN REGIA FRIDERICIANA
PRAESIDE
VIRO ILLUSTRIS, EXCELLENTISSIMO
JOHANN. CHRIST. REIL,
MEDICINAE AC CHIR. DOCT. ET PROFESS. THERAPIAE
P. O. SCHOLAE CLINICAE DIRECTORE ET CIVI-
TATIS HALENSIS PHYSICO,

PRO
GRADU DOCTORIS MEDICINAE
ET CHIRURGIAE

RITE IMPETRANDO
DIE XVIII. OCTOBR. MDCCLXXXII.
PUBLICAE DEFENDET

AUCTOR
JOHANNES FRIDERICUS MAASZ,

BRIGA SILESIUS.

HALAE,
LITTERIS CURTIANIS.

