

A. II 10 Q



102
DISSERTATIO INAUGVRALIS MEDICA

SISTENS

PRAETERNATVRALEM ET
RARAM OBSTIPATIONIS
ALVI CAVSAM, ET INDE
PENDENTEM TYMPANIAM,

Q V A M

CVM CONSENSV GRATIOSI MEDICORVM ORDINIS

PRO OBTINENDO LEGITIME DOCTORIS IN MEDICI-
NA GRADY

PVBELICO ERVDITORVM EXAMINI SVBMITTIT

A V T O R

PHILIPPVS CAROLVS ERHARD,

NORDHVSANVS,

ERFORDIAE

D. XIX. NONA FEBRVAR. MDCCLXXX.



TYPIS HENR. RVD. NONNII, & CAD. TYP.

DISSERTATIO IN AVGVRAIS MEDICA

SISTENS

PRÆTER NATVRAM ET
RARAM OBSTIPATIONIS
ALVI CAUSAM, ET INDE
PENDENTEM TYMPANIAM

CVM COMENSA GRATIA MEDICORVM ORDINIS

PRO OSTENDENDO LEGITIME DOCTORIS IN MEDICA
ARTI GRADVM

PHILIPPVS CAROLVS ENGLARD

A V T O R

PHILIPPVS CAROLVS ENGLARD

NOBILITATVS

LEOBORDIAE

IN ACADEMIA PAVLINA

MDCCCLXXII

PHILIPPVS CAROLVS ENGLARD



VIRIS

ERVDITIONIS GRAVITATE, VIRTVTVM
SPLENDORE, MVNERVMQVE AMPLITVDINE
ORNATISSIMIS

MAGNIFICIS, EXCELLENTISSIMIS,
AMPLISSIMIS, CONSVLTISSIMIS, ATQVE
PRVDENTISSIMIS,

LIBERAE IMPERIALIS NORDHVSAE

DOMINIS

CONSVLIBVS

GRAVISSIMIS

CIVITATIS PATRIAE PATRIBVS

LONGE MERITISSIMIS,

RELIQVISQVE

SPECTATISSIMIS

MAGNIFICI SENATVS MEMBRIS,

MAECENATIBVS ET FAVORIBVS SVIS

OMNI PIETATIS ET OBSEQVI CVLTV

AETERNVM COLENDIS

SPECIMEN HOC

HVMILLIME

DEDICAT

PHILIPPVS CAROLVS ERHARD

NORDHYSANVS.

OBSER-



OBSERVATIO.
DE
PRAETERNATVRALI ET RARA OBSTIPATIONIS ALVI
CAVSA, ET INDE PENDENTE TYMPANIA.

PROOEMIUM.

§. I.

Corporis humani æque ac omnium animantium ea est ratio & structura, quod ad sui conservationem & valetudinem tuendam nutritione egeat, quæ alimentorum debita assumptione & recto usu perficitur. Alimentorum vero iterum ea est indoles, quod præparatione quadam indi-

A 3

indigeant, antequam corpori assimilari possunt; propterea homini data sunt instrumenta masticationis & digestionis, cibus subigendis & in chylum vertendis idonea. Sed quum non omnes alimentorum partes constituentes corpori nutriendo aptæ sint, vel, ob nimiam illorum copiam penitus subigi nequeant, reliquias corpori nunc inutiles inde oriri necessario sequitur, quæ sensim coacervatæ molestias machinæ interitum minantes crearent, quibus evitandis natura non minus sollicitam se præbuit. Prima enim digestionem in ventriculo & intestinis tenuibus peracta, alimentorum reliquias ad sui receptionem in intestinis crassis capaciores locum inveniunt, in quibus ad ulteriorem particularum nutritiarum extractionem lentius promotæ & in scybala mutata diu commorantur, usque dum copia eorum corpori molesta fit, tunc demum sub excrementorum seu fecum nomine excernuntur, quæ omnia quomodo peragantur, principia physiologica satis superque docent.

§. II.

Hæc naturalis functio rite procedens ad reliquarum functionum alacritatem plurimum confert & ad sanitatis conservationem valde necessaria est, perturbata e contrario innumera eaque molestissima, immo lethifera sæpius mala producit. Duplici autem modo peccare potest excretio alvina, excessu nimirum vel defectu; illud vitium vocatur diarrhœa, hoc vero obstructio alvi. Diarrhœa aut nimiam aut nimis citam fluidæ materiæ excretionem indicat, & pro differentia causæ & indole materiæ evacuatae diversis iterum nomi-

nominibus insignitur; quibus vero immorari hujus loci non est; ad alterum potius me converto vitium priori oppositum, quod breviter adhuc perlustrare liceat, quia commentationem nostram propius spectat, cui speciminis loco elaborandæ singularis casus ansam dedit.

§. III.

Obstructio igitur alvi in genere quidem, ut nomen iam indicat, in fecum alvinarum præternaturali retentione consistit, & actionum naturalium læsionibus comprehenditur, ratione tamen durationis diversis differt gradibus, qui a tarditate alvi usque ad plane impeditam ejus solutionem ascendunt, adeo ut per aliquot tantummodo dies prolata excretio jam obstructionis nomen gerat. Vt vero sordium evacuatio rite perficiatur, tria potissimum momenta requiruntur, nimirum scybalorum debita consistentia, motus intestinalium peristaltici vigor, tubique intestinalis via aperta. Omnes itaque causæ, quæ scybalorum nimiam duritiem producunt, motum peristalticum languidum reddunt, & canalem intestinale coarctant, vel penitus præcludunt, excretionem alvinam retardare, aut prorsus impedire poterunt, & medendi methodum his tribus causarum classibus accommodandam esse hinc sequitur.

§. IV.

Sed proæmii loco hæc sufficiant, ut ad propositum nostrum transeamus. Nimirum occasio nobis oblata est, obstructionis alvinæ causam respectu raritatis notatu dignam obfer.

observandi, ubi præternaturalis intestini coli status insuperabile secum trajectui impedimentum posuerat, quæ igitur ad postremam causarum generalium paulo ante allatarum referenda est, & quoniam hæc observatio ob exitum morbi lethalem instituta cadaveris sectione suffulcitur, eandem ad locupletandam anatomiam pathologicam aliquid forsân conferre posse existimo. Debito autem ordine ut progrediatur, primo historiam morbi enarrabo, deinde quas incisio cadaveris monstravit præternaturales mutationes tradam, tandemque dijudicationis tentamen adjungam. Quos meos conatus ut benigne excipere velit, Lector benevolus, est, quod rogo.

HISTORIA MORBI.

§. V.

Mulier tenuis fortunæ, paulo ultra sexaginta annos nata, aliquot abhinc annis obstructione alvi habituali laborans, eadem jam inde ex tribus septimanis continenter iterum tenebatur, & paupertatis causa nullum hæctenus auxilium medicum quasiverat, usque dum morbi ac dolorum atrocitas vicinorum commiserationem excitaverat, qui beneficium pauperum petentes medicum & medicamenta gratis impetrabat. Aegra itaque 23. Jun. a. p. explorata sic inveniebatur: totum abdomen durum & versus omnes regiones horripice expansum erat, regio iliaca dextra insigniter dolebat, adsumta tam liquida quam solida vomitu rejiciebantur, nullaque adhuc alvi excretio secuta erat.

§. VI.

Antequam igitur curatio aggrediretur, ante omnia inquirendum erat in causam tumoris abdominis, ut sciremus, an ex aqua, aut aëris aut fecum colluvie istud adeo expandere-
retur. Conſueta autem ejuſmodi diſquiſitionis methodus aquæ abſentiam indicabat, nulla enim fluctuatio animadvertebatur, ſed venter manu percuffus tanquam tympanum ſonabat, aëris intus exiſtentis indicium. Non tamen abeſſe poterat fecum copia, quoniam ægrotæ paulo ante ſemper adhuc alimenta oblata aſſumerat, quæ in canalem inteſtinalem tranſibant, antequam vomitus acceſſit. Primaria itaque indicatio dirigenda erat verſus urgentiſſimum ſymptoma, nimirum obſtructionem alvi tam diu duratam reſerendam. Ut ſcopo huic ſatiſfieret, porrigebatur ægrotæ Inſuſum Tamarindorum, cujuſ formula ſequens erat: **R.** Tamarindor. unc. ij. Sal. mirabil. Glaub. unc. dimid. ſolv. in Aqu. fervent. unc. vj. Colat. add. pulver. radic. Jalapp. drachm. dimid. M. D. S. omni bihorio cochlearia duo ſumenda.

§. VII.

Poſtridie (29. Iun.) audiebamus, obſtructionem alvi eandem permanere, ægramque valde conqueri de dolore abdominis, cujuſ tumor elatiſticus erat. Propterea injici curabantur enemata ex inſuſo florum Chamomillæ parata,

B

qui-

quibus admiscebatur Afa fetida ope vitelli ovi in emulsione subacta. Sed & hæc clysmata incassum adhibita erant, quoniam sine effectu iterum rejiciebantur. Rebus sic stantibus & tumore abdominis quotidie crescente auxilium moliebatur e potu aquæ calcis vivæ lacte ebutyrato commistæ, & imo Jul. iterum præscribebatur applicatio clysmatis e tribus quartis partibus Decocti florum Chamomillæ & una quarta parte aceti vini parandi.

S. VIII.

Verum 2. Jul. & hoc enema redditum fuisse nuntiatur, symptomata eadem manere, hisque accedere hæmorrhoides dolentes; sed paucis absolvam, sic se habebat ægroratusque ad 4. tum ejusdem mensis, quo tumor mollescere & dolor mitescere inceperat. Sed hæc melioris conditionis spes per brevis erat durationis, isto enim omnia iterum in deteriora ruunt, nec mirum, quia obstructio alvi semper adhuc continuabat. Interea in aquæ calcis vivæ usu pergebatur, & abdomen linimento volatili ungi jubebatur.

S. IX.

Sexto Jul. tumor abdominis auctus erat, aqua calcis vomitu iterato rejiciebatur, alvi dejectio nulla apparebat, & color abdominis lividus maculosus fieri incipiebat. Iam ad-
huc

huc ad malum debellandum tentabatur solutio Gummi, am-
moniaci in aqua simplici cochleatim sumenda; sed & hæc
vomitu reddebatur. Tandem benefica mors d. 7mo Jul.
morbi diri finem fecit. Ob casus singularitatem & causæ
mali tam pertinacis detegendæ cupiditate ducti, sequenti die
institimus.

CADAVERIS SECTIONEM

§. X.

Quæ sequentia exhibuit;

- 1) Quod attinet ad habitum externum, tumor abdominis
fuit maxime intensus, adeo ut cuticula hinc inde finde-
retur, durus, elasticus, æqualis, nitens; ad umbili-
cum apparuit color sublividus, & profluvium liquoris
subcruenti e vulva in conspectum venit.
- 2) Abdominis velaminibus & musculis dissectis vidimus
laticem circa umbilicum interius.
- 3) Aperto infimo ventre aër horrendæ foetoris cum sibi-
lo explodebatur; cum insequente aqua.
- 4) Fetore putrido aëris recentis transitu & fumigationis
ope quodammodo mitigato, in cavitatis abdominis di-
quisitione perreximus, partes ejus continentes crucia-
tim dissectas separantes, & statim animadvertimus,
quod

quod nullæ plane omenti reliquæ amplius super-
essent.

- 5) Intestina tenuia & crassa inflammata, livida. Colon a cæco usque ad flexuram dextram sub hepate peritoneo anterius adnatum, ita ut sine unius aut alterius læsione separari non poterant. Intestina crassa omnia horrendè dilatata, turgida, ut diameter eorum fere ubique digitos 5 - 6. æquaret.
- 6) In fine colon, ubi in rectum abit, coarctatum fuit in collum callosum, vix digitum admittens, interne plisca quasi carnea protuberans aditum præcludebat fere & cavum intestini penitus opplebat. Inde intestinum rectum uti colon præter naturam turgidum.
- 7) Hæc intestina aëre & fecibus pultaceis facta erant, adeo ut ex incisura parva ad colon dextrum aër cum fecibus horrendo cum fœtore exploderetur fecesque per tres pedes in arcum projicerentur.
- 8) Hepar pallefcens, cystis fellea alba extus, intus liquor mucosus piger limpidus hyalinus cum lapillis sedecim fulcis in globum fere configuratis.

TENTAMEN EPICRISEOS.

S. XI.

In supra proposita morbi historia indicavi, quod sub prima ægrota exploratione duplex præcipue malum sese ob-
tulit.

tulisset, cuius alterutrum iam necem minaretur, nimirum
alvus summe adstricta, & stupenda ambitus abdominis di-
stentio. Qui enim principiis pathologicis imbutus confide-
raverit, quales effectus prius vitium producere possit *), qui
porro consuluerit thesauros observatorum, qui hujus mali
sequelas & mutationes cadaverum dissectionibus inventas me-
moriam prodiderunt **), quas & ipsi in cadavere nostro con-
speximus, is facile intelliget lethalem hujus vitii exitum, nisi
tempestive removeretur. Nec minus perniciosum existi-
mandum erat alterum, quo tenebatur agra malum; etiamsi
enim gravem dolorem praetereamus, quem talis violenta
distentio necessario adfert debet, ejus tamen causa, manife-
ste pendens a putredine vivis corporibus adeo inimica & a
fecum diuturna mora producta, vitam in periculo esse indi-
cabat. Quum vero hoc effectus esset illius, & curationis in-
dicatio quantum possibile semper desumenda sit a causa, se-
cundum principium illud, sublata causa tollitur effectus,
medendi quoque ratio propterea versus alvi obstructionem
directa erat potissimum, quemadmodum id remedia in mor-
bi historia significata, & alias similibus in casibus tam effica-
cia demonstrant.

B 3

§. XII.

*) Vid. GAVELI Institut. Patholog. medicinal. §. 558.

**) Conf. ex. gr. LIEURAUD Histor. anatom. medica, Vol. I.
Sect. IV. Obs. 291 - 297, & Obs. 502 - 509. Edit.
SCHLEGELII,

§. XII.

Sed insuperabilis obstipationis causa, quam postea culter anatomicus detexit, omnem impensam operam illulit & certe nullis quoque aliis remediis cessisset; hæc enim erat secundum sectionis narrationem (§. x. No. 6.) extremi coli coarctatio non solum, sed etiam internæ protuberans plica, quæ ita comparata erat, ut neque remedia injecta sursum, neque excrementa deorsum pervenire poterant. Reliqua autem observata phænomena & præternaturales mutationes erant sequela tantum aut effectus hujus causæ, ex retentione debitæ & necessariæ scybalorum, excretionis provenientes,

§. XIII.

Quomodo autem hæc sequelæ ortæ sint, facile explicandum erit. Initio nimirum, dum plica protuberans nondum totum intestini cavum oppleret, scybala retro locum coarctatum retenta fuerunt, & a subsequenti fordium mole & pressu tarde tantummodo intestinum rectum transierunt; inde obstructio alvi habitualis (§. v.) Postea vero sensim crescente plica, scybalorum transitus in dies magis magisque difficilior redditus est, usque dum naturalis hæc evacuatio postremo denique profus impossibilis evasit. Ex hac scybalorum pertinaci retentione aliter fieri non poterat, quin illa in reliquo intestinorum, crassorum tractu accurau-

larentur, colon & cæcum distenderent, summumque putredinis gradum acquirerent. Quamdiu enim misera assumere atque retinere adhuc poterat alimenta, tamdiu etiam hæc ab intestinis tenuibus excepta & concocta ope eorum motus peristaltici nondum debilitati intestinis crassis adigebantur, donec vomitus accederet sordiumque ulterius incrementum prohiberet.

§. XIV.

Iam vero notum est, quod valvula coli Bauhini rite comparata & incolumis alimentorum reliquiis aditum quidem, neutiquam vero semel transmissis reditum concedat. Quisquilæ igitur hoc modo accumulatae & inclusae utrumque intestinum crassum distendant, fibras membranarum infirmarunt, vasis compressis hæmorrhoides (§. viii.), inflammationem coli ascendens attulerunt, quam dolor regionis dextræ (§. v.) iam indicaverat, & cuius sequela, nimirum concretio intestini cum peritoneo, in cadavere dissecto (§. x, Nro, 5.) etiam comparuit.

§. XV.

His nunc accessit fecis putror, ad quem per se jam adeo proclivis est, quæ diuturna autem mora summum ejusdem gradum

gradum consecuta erat, inde evolutio aëris, major intesti-
 norum distentio & latior inflammationis propagatio ad
 intestina tenuia sese extendens. Hisce putredinis effectibus
 annumerari quoque potest scybalorum in massam pulta-
 ceam mutatio (§. x. No. 7.); quum enim fecis perfecte elab-
 oratae plerumque ea sit conditio, quod quidem per aliquot
 tantummodo dies retenta exsucca fiat & dure scat, propter-
 eaque ægre promoveatur, quoniam omne quod adhuc con-
 tinebat fluidum resorptione interea consumitur, diutius ta-
 men, uti in nostro casu ultra quatuor septimanas, protracta
 ejus retentio & inde conciliata putredo eam iterum molle-
 scit, quum aër sese evolvens particulas ejus dirimat atque
 dispellat.

§. XVI.

Hactenus explicati obstructionis pertinacis effectus ad
 intestina potissimum eorumque contenta spectant, mirum
 vero non est, quod plura adhuc mala pluresque functionum
 turbationes inde provenerint. Breviter itaque & hæc con-
 sideremus. In sectionis historia mentionem quoque feci
 aëris putridi ex abdomine dissecto cum insequente aqua ex-
 plofi

plosi (S. x. No. 3.) jam vero integra adhuc inveniebantur intestina, utraque ita fluida cavo abdominis contenta fuisse, & duplici tympanitidis specie ægotam laboravisse necessario sequitur. Hæc circumstantia causa quoque erat imperfectæ morbi cognitionis; æqualis enim abdominis tumor tympanitidis sedem in cavo ventris esse indicabat, aëris vero tantam copiam intestinis inesse signa penitus deerant.

S. XVII.

Quomodo autem & qua via aër in abdominis cavum pervenire potuit? Sunt quidem, qui sibi persuadent, aërem eadem via & simili ratione membranas intestinorum penetrare posse, per quam flatus tubo intestinali vi mechanica impulsus sensim iterum abiret. Sed hoc in vivi corporis intestinis absque continui solutione accidere posse maxime dubito, quandoquidem hæc non uti in illo experimento unquam siccescunt ideoque aëri e spatiis hinc ortis transitum concedunt, sed semper a liquido exhalante humectantur. Verisimilius autem, immo certius aëris huius origo deduci poterit ab aqua ob impeditam resorptionem in ventre collecta. Quemadmodum enim notum & extra omnem dubitationem positum est, liquores animales ad putredinem maxi-

C

me

me proclives esse, ita hæc in cavo abdominis contenta aqua eandem eo facilius contrahere poterat, quoniam & receptaculi calor & excrementorum putor illam promovebant; & inde igitur aëris elastici liquore putrescente evoluti originem deducendam esse evidenter patet.

§. XVIII.

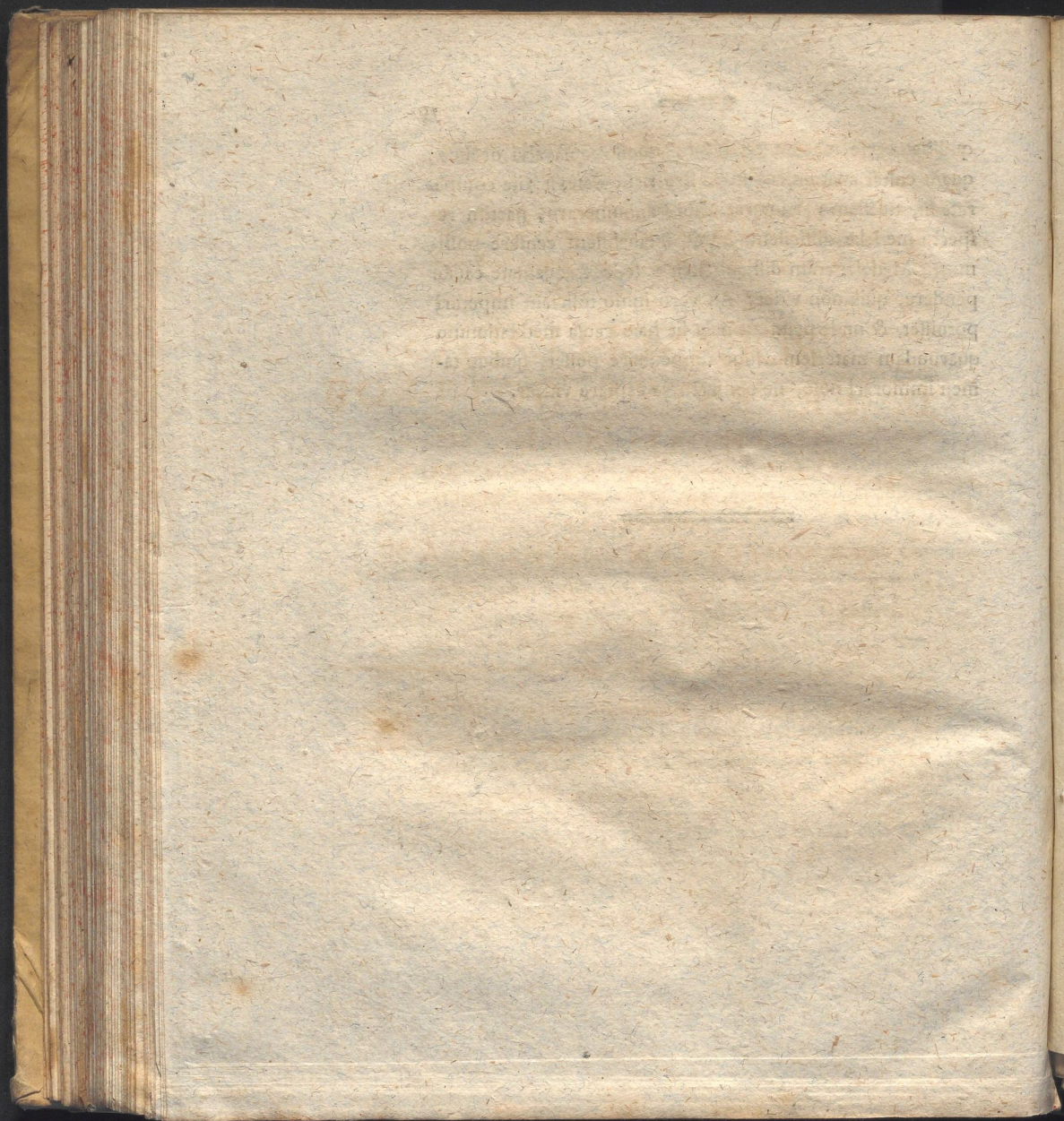
Huic quoque extra viscera stagnanti aquæ putridæ potissimum adscribendum erit omenti defectus (§. x. No. 4.), cui tenero abdominis visceri putredo communicata sphacelum, & inde pendentem plenariam absorptionem induxerat, quamquam vasorum epiploicorum compressio & inde cohibita sanguinis circulatio ad eandem promovendam multum quoque contulerat. Hæc sphacelosa omenti consumptio pluries jam observata fuit, & in Lieutaudii historia anatomico-medica *) ejusmodi casus collecti inveniuntur.

§. XIX.

Si diversas causas obstructionis alvi inquirimus, quas Pathologi tam rationi quam observationibus innisi adferunt, qui-

*) Vol. I. Obs. 264. 269. passim quoque in aliis obsf.

quilibet certe mecum fatebitur, quod causa alvi oclusæ, quam culter anatomicus in nostro casu detexit, ita comparata sit, ut illam partim rarioribus annumerare, partim respectu medelæ difficilem, immo insanabilem censere possimus. Medelæ enim difficultatem a sede & qualitate causæ pendere, quis non videt? An vero initio tolli aut impediri potuisset, & unde primitus nata sit hæc causa meditationum quarundam materiem adhuc suppeditare posset, quibus tamen immorari nolo, ne conjecturas captare videar.

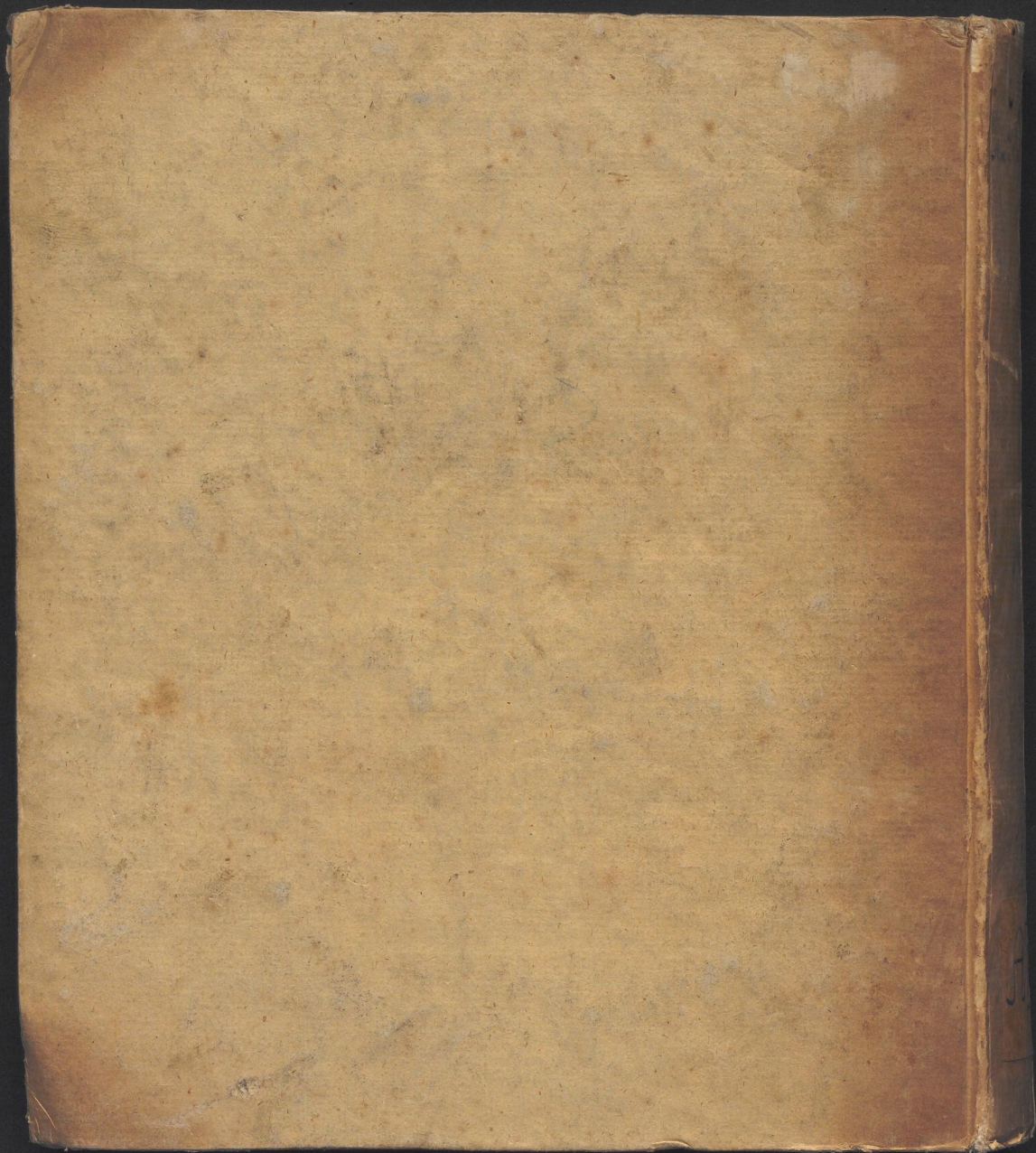


PICA^v

1018

+





182

DISSERTATIO INAUGVRALIS MEDICA
SISTENS
PRAETER NATVR ALEM ET
RARAM OBSTIPATIONIS
ALVI CAVSAM, ET INDE
PENDENTEM TYMPANIAM,

Q V A M

CVM CONSENSV GRATIOSI MEDIC

PRO OBTINENDO LEGITIME DOCTO
RIS GRADV

PVBELICO ERVDITORVM EXAMIN

A V T O R

PHILIPPVS CAROLVS

NORDHVSANVS,

ERFORDIAE

D. XIX. NONA FEBRVAR. MDCC



TYPIS HENR. RVD. NONNII. ▲

