

Kern 277 1-16

- 1) Phil. Ad. Boehmer de necess. funic. umbil. — deligat. c. fig. ; Hal. 1745.
- 2) E. Anatom. Ori hum. foecund. sed deformis — c. fig. ; Hal. 1760.
- 3) Id. de Confluxu trium Cavar. in dextro Cord. atrio; Hal. 1760. c. fig.
- 4) Phil. Fr. Hechel de Labyrinthi Auris Contentiv; Argentor. 1777. c. fig.
- 5) Henr. Aug. Wriberg de Peritonaei diverticulis etc; Goett. 1780.
- 6) Ephraim Krüger de Neruo phrenico c. fig. ; Lips. 1758. atced.
- ~~Christ. Gottl. Ludwig~~ Ludwig Observ. quae viam bil. cyst. declarat.
- 7) Laur. Clawson de Intest. duodeni situ & nexu c. f. ; Lips. 1757.
- 8) Chr. Gottl. Ludwig Pr. de Plexib. nervor. abd. atq. Nerv. intorc. dupl.; Lips. 1770.
- 9) Jo. Christoph. Pohl Obs. angiol. 1) de arter. 2) de Ven. ; Lips. 1773.
- 10) E. Pr. de Ureteribus ; Lips. 1772.
- 11) Christ. Frid. Ludwig de Cinerea Cerebri Subst. c. f. ; Lips. 1779.
- rec. Ern. Gottl. Bose Pr. de iudicio suffocati in partu foetus in fo-
ro adhibendo. Contin.
- 12) Ern. Gottl. Bose de diverticulis intest. ; Lips. 1779.



ORDINIS MEDICI

IN

ACADEMIA LIPSIENSI

H. T.

PROCANCELLARIVS

D. CHRISTIANVS GOTTLIEB
L V D W I G

THERAPIAE PROF. PVBL. ORD. FACVLTATIS MEDICAE
DECANVS ACADEM. DECEMVIR COLLEGIOR. MAI. PRINCIPVM
ET BEAT. MAR. VIRG. COLLEGA ACADEM. REG. BORVSS.
SCIENTIARVM SODALIS

P A N E G Y R I N M E D I C A M

AD D. XIII. IVNII A. O. R. MDCCLVIII

INDICIT

ET

O B S E R V A T I O N E M

QVAE VIAM BILIS CYSTICAE DECLARAT

P R O P O N I T.



GERMANY MEDICAL

ALL ADEMIKALISCHEN

TROBATIUMS

D. CHRISTIANUS GOTTLIEB

H. V. D. W. I. G.

PROFESSOR DER MEDICIN UND CHIRURGIE

AN DER UNIVERSITÄT WÜRZBURG

IN DER BIBLIOTHEK DER UNIVERSITÄT

WÜRZBURG

1798

VERLAG VON J. G. SCHNEIDER

IN WÜRZBURG

UND HANNOVER

UND ALLE BUCHHANDLUNGEN

IN DEUTSCHLAND

UND AUSLAND

UND IN DEN NACHBAREN

LANDERN





In disquisitione anatomica corporis humani suscipienda, primum quidem dissectoris officium esse censemus, ut fabricam partium solidarum, quatenus in sano corpore ea detegitur, apta praeparatione euoluat et oculis exponat, quo accurata cognitio ad physiologiam aliasque artis salutaris partes illustrandas inde hauriatur. Quod si vero in examine cadauerum, non violenta morte, sed morbo defunctorum, praeternaturalis quaedam partium organicarum constitutio occurrat, ea attente omnino perlustranda et cum partibus sanis comparanda est, quo non tantum functiones, a fabrica morbose mutata laesae, sed saepius quoque genuini partium usus inde pateant & illustrentur, & acquisita cognitio nos ad praxeos medicae commodum, & signorum potissimum, quibus morbosae mutationes declarantur, serutinium ducat. Cum igitur mense Ianuario anni superioris cadauer feminae macilentae

tae quadraginta quatuor annorum examini anatomico subiiceremus et in eo neurologicas potissimum disquisitiones institueremus, aperto abdomine vesiculam felleam triplo ad minimum maiorem, quam ea in statu naturali esse solet, eius tunicas longe, densiores, prorsus albas et callosas, nec bile transfudante tinctas, et cauum inde formatum lapillis copiosis refertum inuenimus, ideoque mutationibus his utcumque perspectis, accuratius examen harum partium instituere, et quaenam inde peti possent conclusiones, disquirere, operae pretium esse duximus.

Perlustrauimus itaque omnia abdominis viscera, ea in primis, quae chylicationi inseruiunt, et licet in illis nihil inuenimus, quod a genuina partium indole et fabrica multum recederet, pauca tamen, quae attentione digna videbantur, annotauimus. Hepatis substantia nullo modo mutata, sed integra et sana deprehendebatur; in liene quidem eiusque concaua parte duos nodos conspeximus, sed nec adeo duros et scirrhosos, nec reliquam eius substantiam laedentes. Obiter hic monemus; nos saepius lienis membranam, vel ex parte vel totam callosam et duram inuenisse, viscere tamen ipso prorsus sano et ad transmittendum sanguinem aptissimo. Et in nostro cadauere via sanguinis ad lienem, inde ad hepar et per hoc viscus, bilis secretioni destinatum, prorsus liberum fuisse perspeximus. Neque vero ex altera parte defectus & inertiae bilis indicia in tubo intestinali apparebant; conuolutiones nimirum intestinorum tenuium, quod maxime mirabamur, flatibus non erant distentae, forte ob inediam, quam femina in ultimo morbo tolerauerat, ob quam etiam ventriculus adeo contractus erat, ut media eius, ad extremitatem paruam excurrens, pars intestino tenui similis esset, extremitate magna tantum non nihil extensa. Nec intestinum colon flatibus distentum deprehendebatur, passim vero scybala, quae in duritiem ferme lapideam coaluerant, in cauernis huius intestini haerebant.

His

His perlustratis ad vias bilis laefas accuratius examinandas oculos nostros conuertimus. Vesicula fellea quidem maiori hepatis lobo, in consueta sede, scilicet fouea a latere externo incisurae magnae impressa, inhaerebat, ob insolitam tamen magnitudinem ita eminebat, vt partim duodeno, maxime autem colo accumberet, his autem partibus nulla transudantis bilis vestigia imprimeret. Versus ceruicem autem vesiculae ductum hepaticum, in hoc cadauere maxime extensum, & bile transudante ita conspicuum inuenimus, vt partem vicinam intestini duodeni flauo colore imbueret. A duodeno itaque ad ductus biliferos et vesiculam felleam regrediendo, examen partium vterius continuauimus.

Duodenum nimirum, quod vt plurimum amplius, quam reliqua intestina tenuia, esse solet, in nostro cadauere flatibus maxime expansum erat, et trium circiter pollicum diametrum aequabat. Orificium ductus cholodochi, vti vix non semper fieri solet, cum pancreatici ductus orificio coincidebat, cholodochus ductus ipse a duodeno, versus concuam hepatis partem ascendens, praeter modum extensus, pollicis et aliquot linearum diametrum referebat, et ita in hepaticum et cysticum distinguebatur.

Liceat vero, dum morbosam harum partium fabricam descriptam exhibemus, pauca de nexu ductuum biliferorum ex disquisitione in aliis cadaueribus facta repetere, quae, quamvis prorsus noua non sint, ad illustrandam tamen nostram tractationem quam maxime faciunt. Collecti enim ex vniuerso hepatis viscere furculi biliarii, bilem ex hepatis glomerulis conquirentes, et inde producti ramuli et rami maiores in ipsum ductum hepaticum mutantur, qui tractu non nihil incuruato versus intestinum duodenum progreditur. Hic in medio itinere lateraliter insertum alium canalem ex cystide fel-

lea productum suscipit, quo in loco hepatici ductus finis et communis cholodochi initium assumitur. Lateralem hanc insertionem esse et lumen cystici ductus cauo hepatici e diametro respondere, in examine externo apparere videtur, quod si vero res accuratius disquiratur, cysticus non ad angulum rectum inseritur, sed a latere quasi excurrit, et per vnam alteramque lineam leuiter tantum, et tela cellulari laxè coniunctus est, quae coalitio paulo post firmior euadit, implicatis nimirum vtrumque ductum constituentibus fibris. Tunc autem in ductu iam coalito visò, interne septum quoddam continuatur, quod ideo cauum per vnam alteramque lineam adhuc duplicatum sistit, hoc tamen tandem deficit et ita vnum ductum communem relinquit. Ex hac partium fabrica ideo apparet vere afferri non posse, ductum cysticum in hepaticum sub initium cholodochi inseri, sed potius vtrumque ductum continuatum et coniunctum vnicum et communem cholodochum constituere.

His itaque ex sana partium constitutione repetitis, notandum est, ductum hepaticum in nostro cadauere ab ea parte, vbi cum cystico committebatur, vel potius vbi cysticus a latere accedebat, et limites hepatici et cholodochi constituerebat, maxime distinctum fuisse, pollicis diametrum superasse et diuerticulum quasi bilis sat magnum exhibuisse; primos etiam ramos eiusdem seu diuisiones, ex hepatis viscere progredientes, distensionis illius simul participes fuisse, ita, vt illi, quorum diameter in flatu sano ad vnam alteramque circiter lineam accedit, ad quatuor vel sex extenderentur. In omnibus his maxima bilis copia collecta erat, non diluta et flauescens, qualis in ductu hepatico vt plurimum inueniri solet; sed spissa, obscurioris coloris et per moram quandam maxime amara reddita. Cholodochus quoque ductus similem, quam in fine hepatici descripsimus, amplitudinem habebat, hic enim

enim propter distensionem insignem ex continuatione solius hepatici oriri videbatur, et cysticum oblique tantum insertum suscipiebat. Ex qua partium dispositione satis apparet, in nostro subiecto ductum hepaticum et cholodochum officia cystidis felleae expleuisse et bilem satis copiosam, ex hepate secretam, hoc in loco collectam et quodammodo stagnantem exhibuisse.

Et ductus cysticus in suo sine siue loco insertionis ad cholodochum ex hepatico oriundum, aliquo modo, & ad trium circiter linearum amplitudinem distentus erat, iuga tamen valuulosa, quae in eo obseruantur, per hanc distensionem non prorsus euanuerant, vnum enim et alterum passim eminere vidimus. Ab illo autem loco is porro et ad pollicis ferme amplitudinem distentus reperiebatur, impactis copiosis calculis, qui inter reliqua iuga valuulosa quasi protensa haerebant, ductum hunc cysticum totum quasi replebant et tactu durum et callosum reddebant. Inde tandem ampla vesicula fellea producebatur, quae oblonga quidem, versus collum quodam modo angustior, versus fundum magis ampliata erat, et longitudinem septem ad minimum pollicum, amplitudinem diametri medii, versus collum magis, versus fundum minus contracti, quatuor vel quinque pollicum referebat. Haec calculis et liquore, a bilis natura longe alieno, replebatur, cuius descriptionem paulo post exhibituri erimus.

Vesicula fellea autem, ad insolitam magnitudinem vsque extensa, quoad substantiam quoque mutata, densa, callosa et prorsus alba inueniebatur. Est enim in hoc cauo fabrica visceribus membranaceis analoga: tunica nimirum externa communis, a peritoneo oriunda, vesiculam hepati iungit, sub hac in cellulosa tela strata fibrarum, vt mihi videtur, muscularium

cularium varie excurrunt, interna tandem alba, quae neruea dicitur, membrana cum adhaerente villosa reticulata conspicitur. Haec tunicarum distinctio in nostra vesicula fellea locum non habebat, sed vnica dense compacta membrana, ex fibris tendinosis albis vario tractu excurrentibus conflata, in vera strata non distinguenda, cernebatur. Partium vero condensatio praecipue ob telam cellulosam intercurrentem callosam quoque factam insigniter aucta fuerat, et vti externa superficies tensa et lubrica erat, sic interna quoque prorsus laeuigata, mucoso humore vix illinita conspiciebatur. Est haec conditio communis omnium membranarum, violento quidem modo, sed successiue extensarum, quod nimirum succi, in cellularibus telis contenti, cum fibris solidis firmiter coalescant et in opus callosum plus minus densum conuertantur.

Liquor in cystide fellea collectus, qui ad duas circiter uncias ponderis accedebat, bilis quidem colorem utcumque referebat, tenuis tamen erat, odoris expers et amaroris vix vlla vestigia prae se ferebat, ita, vt vera bilis cystica appellari haud posset, nauseosi tamen quid gustu percipiebatur, quod verbis satis exprimi nequit, licet in omnibus corporis humani humoribus stagnantibus occurrat. Mucus praeter ea spissus in eo subsidebat, qui copiose circa calculos haeserat. Hic liquor in cochleari igni admotus, coagulabatur, aqua destillatione depurata diluebatur, et addito oleo vitrioli turbabatur, praecipitata inde terra calcarea, statim rursus soluebatur, quo facto odor, acido salis analogus, oriebatur. Idem affuso spiritu salis ammoniaci, cum sale tartari parato, supernatabat, et post leuam agitationem absque ulla mutatione miscebatur. Cum spiritu sulphuris, nec non cum aceto destillato mistus turbabatur. Idem eueniebat cum spiritu salis, nitri et aqua forti, in his tamen paulo post blanda solutio succedebat, oleum tartari per deliquium affusum fundum petebat,

rebat, leui tamen agitatione facta, commissio sine praecipitatione eueniebat.

Calculorum, in hac vesica inuentorum, numerus vltra centum et sexaginta ascendebat, ex quibus plus quam viginti ciceris magnitudinem superabant, reliqui semper minores et minimi cannabis grano minores erant, omnes tamen ferme angulosae et irregularis figurae. In omnibus his calculis nucleus internus, qui prima stamina exhibuerat, quam maxime et obscure fuscus deprehendebatur, resinae ad instar splendens, strata vicina flauum colorem quodam modo quidem referebant, reliqua in album magis vergebant colorem, extima tamen lamina fusca apparebat. Licet enim calculi, ex vesicula exempti, albo et viscido muco obducerentur, et ob eam causam in non ablutis et exsiccatis alba superficies conspiceretur, in ablutis tamen fuscus color laminae externae constans remanebat.

Femina vero, quae antea, vt mox dicturi sumus, multa vitae incommoda senserat, vltimis vitae diebus febre maligna agitata, cum marito simili morbo affecto, ferme uno eodemque tempore occubuerat, cuius vim defectus boni regiminis, praecipue in victu et calore conclavium et fragulorum, ob frigidam tunc temporis coeli constitutionem, auxerat, et curationem impossibilem reddiderat. De praeterito vero statu ex consanguineis nihil aliud percipere potui, quam quod de anxietate hypochondriaca, quam saepius cum anxietate vera praecordiorum confundunt mulierculae nostrae, conquesta fuerat, quae adeo quidem intendebatur, ut non raro hanc ob causam lithymicis insultibus et spasms gravioribus detineretur; aluum semper fere obstructam et saepius ad octiduum reclusam habuit, quorum symptomatum causae facile ex iis colligi possunt, quae haecenus circa viscerum abdominalium laesiones obseruauimus.

B

Cum

Cum de his omnibus curatius cogitarem, in mentem incidit me cum multis aliis physiologis viam bilis dubiam et regressum ex ductu hepatico per cysticum ad vesiculam felleam ut maxime probabilem assumpsisse *); non incongruum itaque duxi, ex anatome hac corporis morbofi eas observationes accuratius perpendere, quae ad viam bilis cysticae declarandam aliquid conferre possint.

De existentia ductuum hepatico-cysticorum multa disputata fuerunt **), eam tamen certis experimentis demonstratam non vidimus, reiteratis potius disquisitionibus cognovimus, ex magno viscere collectas ductus hepatici ramificationes,

*) In institutionibus physiologiae §. 396. p. 147.

**) GALENUS dum de contrario humorum motu per vasa agit de nat. Facult. Lib. III. cap. 13. *etiam vesicae, inquit, quae sub iecore est, collum, cum unum sit, tum per se vesicam non solum implet, sed etiam vacuat.* Idem tamen de usu part. C. H. Lib. V. cap. 6. *cyttidem inuisibilibus atque angustis prorsus finibus vasorum a se ipsa in viscus immisissorum, quem succum natura sibi praescripserat, tradendum, attrahere asserit,* et de Nat. Facult. Lib. II. cap. 2. hanc veteribus probatam attractionem biliosi humoris ulterius declarat. VESALIUS de C. H. fabrica. Lib. V. cap. 8. post descriptas ramificationes hepatici ductus ad furculos accedens, sententiae GALENI adhaerens addit: *hi furculi ii sunt, quorum ope bilis in vesiculam felleam defertur.* FALLOPIUS qui in Tract. de medic. purg. simpl. p. 91. Edit. Operum. Francof. 1684 fol. motum

bilis vere declaravit, a veterum erroribus longe alienus est. IULIUS IASOLINUS autem in epistola ad INGRASSIAM de poris choliodochis et vesica fellea pro GALENO adversus neotericos anatomicos Neapoli edita et Francofurti 1668. 4to. cum aliis opusculis recusa, non tantum VESALII iconem, praecipue respectu infertionis ductuum in cyttidem felleam, corrigere annititur, sed etiam ipse nimis tenaciter GALENO adhaerens, FALLOPIUM aliter sentientem taxat. Haud levis itaque oritur suspicio, IASOLINVM non ex repetita disquisitione, sed ex auctoritate GALENI, ductus hepatico cysticos assumpsisse vel fluxisse. Plurimi vero, qui ex observationibus singularibus in homine et magis in animantibus brutis tales ductus declarant, ad hunc Auctorem prouocant. Observationes varias citatas vide in H. BOERHAAVE Methodo studii medici emaculata et accessionibus locupletata ab A. ab HALLER Amstelodami 1751. 4to. p. 370. sqq.

nes, si etiam in viciniam cystidis veniunt, sub ea prorepere et ad cystidem nunquam deduci. Hoc egregie perspicitur, si tela cellulosa, quae cystidem et hepar intercedit, flatu distenditur, tunc enim nec punctulum flauum, ut vasis biliarii praesentis vestigium, per eam transiens deprehenditur. Monemus autem hoc experimentum, ad quod etiam Cl. WESTPHAL prouocat *), non nisi in iunioribus, & in molliori hepatis statu interdum, minime vero in adultorum & senum cadaueribus succedere. Quod si itaque tales ductus in omnibus hominibus existerent, illi eodem modo in nostro cadauere extensi inuenti fuissent, ut ductus hepatici ramificationes maiores et bile distentas conspeximus, ideoque certe, si hae viae constantes essent, ingressus bilis in cystidem, obstructo licet ductu cystico, euenire potuisset. Licet autem quis obiiceret, extensionem nimiam vesiculae felleae et hanc viam praecclusisse, tamen cum hoc non mox ab initio euenisset, vestigia certe ductuum, praeter modum extensorum, relicta & a nobis obseruata fuissent.

Alia sententia eo redit: Ipsam vesiculam felleam ex interna et glandulosa sua substantia bilem cysticam exsudare. Ex naturali et sana cystidis felleae fabrica iam apparet, in hoc cauo non dari alios fontes, quam qui tenue et vnguinofum serum vel mucum paulo spissiore exsudant, scilicet ostia vasorum exhalantium et glandulas folliculosas, in nostro tamen et morbofo statu euidenter cognoscitur, vesiculam felleam in eo liquore, quem ex parietibus suis transfudauerat, bilem veram non exhibuisse, ab eius natura enim longe alienus erat liquor a nobis disquisitus, is quidem in flauum quodam modo vergebat colorem, quoad saporem

B 2

tamen

*) In Diss. qua existentiam ductuum hepatico-cysticorum in homine demonstrari annis est. Gryphiswaldae 1744. 4to. §. 26. not. b.

tamen amaritiam vix ullam exprimebat, eam potius indolem susebat, in quam humores viscosi et serosi, in corporis cauis stagnantes, conuertuntur, cum non putridus quidem, sed nauseosus tamen sapor in eo obseruaretur. Licet vero nuclei calculorum fusco colore praediti essent, et similis ferme color eorundem externam superficiem tingeret, maxima tamen pars lamellarum, sibi inuicem incumbentium, cum calculis, qui alias in vesiculis felleis reperiuntur, qui nimirum fusci coloris sunt, non conueniebat, sed pallide luteum et ferme album colorem referebat.

His itaque de ortu bilis cysticae sententiis refutatis, tertia superest a nobis declaranda; bilem nimirum, ex hepatico ductu ad cholodochum iam delatam, in cysticum tunc temporis regredi, quando cholodochi orificium, in duodenum intestinum terminatum, nihil vel parum dimittit, quae quidem via ex nostro casu egregie illustratur. Ante morbosam enim feminae nostrae dispositionem bilem vere ad cystidem transisse certum est, cum inde calculorum primordia in nucleos, colore bilis tinctos et nouas semper crustas recipientes, coniuncta fuerint; nucleo autem iam formato et ductu cystico per calculos obstructo, via haec ita praeclusa fuit, vt a parte hepatici et cholodochi ductus collectio bilis superfluae, quae cystidi alias competit, perfici debuerit. Vesicula fellea vero ipsa non vacua relicta et contracta, sed alio liquore affluente distenta fuit, et in tantam, quam supra descripsimus, amplitudinem excreuit.

Sed pedem hic figo, iamque ad id me conuerto officium, cuius causa haec profusio instituta fuit. Egregiam, quam in studio medico addiscendo adhibuit

VIR NOBILISSIMVS ATQVE CLARISSIMVS

DOMINVS

EPHRAIM KRÜGER

MEDICINAE BACCALAVREVS DIGNISSIMVS

industriam commendatione publica dignam iudicamus, cum is a genuino, ad cognitionem artis salutaris ducente, tramite nunquam recedens, felicem studiis academicis imponat finem. Natus hic fuit Gedani, anno huius seculi trigesimo quarto, die vigesimo sexto Decembris. Pater eius EPHRAIM KRÜGER, qui cum ex matre CONSTANTIA FVNCKIA progenuit, in celebri illa ad Vistulae ostium posita vrbe copiosam mercaturam fecit, hic certe in filio, ad prima literarum principia et religionis fundamenta ducendo, haud vulgarem operam praestitit, eo tamen iam ante decennium mortuo, Vir Experientissimus SIGISMVNDVS HENRICVS SCHMIDT Med. Doct. et Practicus Gedanensis, qui post aliquot annos matri viduae matrimonio iunctus fuit, educationis curam in se suscepit, nostrumque, licet optima mater ante biennium fatis cesserit, benevolentia sua adhuc complectitur. Postquam itaque priuata institutione praeceptorum per aliquot annos vsus esset, in Gymnasium patrium deductus a Viris Cll. BARTHOLDO et FEDEROWICZ ad humaniora studia vterius excolenda ita praeparatus fuit, vt maiori cum fructu reliquorum huius Gymnasii Doctorum praelectionibus interesse potuerit. B. VERPORTENN S. S. Th. D. et Prof. Gymnasique Rector theologiam dogmaticam, LENGNICHIVS primum Eloquent. et Poes. postea Iuris et Hist. Prof. fundamenta styli et historiarum tradidit, hoc autem ad grauiora munera subeunda auocato, a KRAVSIO Iuris et Hist. Prof. qui postea ad Witebergensem academiam abiit, historiam, a WERNSDOR-



FIO autem Eloquent. et Poet. Prof. graecam atque latinam linguam vltius edoctus fuit, illam quoque linguam GROBDECKIO Orient. Lingu. Prof. duce coluit. Matheſeos fundamenta KÜHNIVS I. V. D. et Math. Prof. eidem expoſuit. Vniuerſae Philoſophiae institutiones HANOVIVS A. M. et Philoſ. Prof. phyſicam autem praeter ea SENDELIVS Med. Doct. et Phyſ. Prof. explicarunt, ſub quorum Virorum moderamine diſputandi artem Noſter exercuit. Excellentiffimorum itaque horum Virorum doctrinis per ſex annos imbutus, eorum in ſe merita publice nunc laudat, et pro ſalute Praeceptorum ſuorum pia vota facit. Sic itaque praeparatus anno huius ſaeculi quinquageſimo quarto patriam reliquit, et licet in Ieneniſi Academia ſtudia medica proſequi ſecum conſtituiſſet, tamen ab Ill. MASCOVIO Conſil. Aulico et ciuitatis noſtrae Proconſule meritiffimo beneuole exceptus mihiſque traditus fuit; eum itaque, cum tunc temporis faſces academiae tenerem, ciuibus noſtris academicis adſcripſi et cognita egregia eius indole et diſcendi cupiditate, cum conſiliis meis in pertractandis ſtudiis medicis adiuui. Praelectiones meas pathologicas, ſemioticas, therapeuticas, nec non clinicas et chirurgicas frequentauit, in acquirenda librorum medicorum cognitione, in diſputatoriis aliisque praxeos clinicae exercitiis, me duce ſedulo verſatus fuit, praecipue autem in diſſectionibus cadauerum egregiam partium corporis humani cognitionem acquiſiuit. Vltus praeter ea eſt inſtitutione Excellentiffimorum Doctorum et Profefſorum Academiae noſtrae. In mathematicis diſciplinis excolendis HEINſIVM Mathef. Prof. et TITIVM A. M. Profefſorem nunc Wittebergenſem audiuit. WINCKLERVS Phyſ. Prof. doctrinas phyſicas, in primis electricitatis hiftoriam, experimentis illuſtrauit. CHRISTIVS, dum viueret, Prof. Poet. et in praelectionibus Suetonianis et in hiftoria litteraria tradenda ei vtilis fuit. ERNEſTI S. S. Th. Doct. et Eloquentiae Prof. officia Ciceronis explicauit,

cauit, GELLERTVS A. M. et P. P. artem concinnandi litteras docuit. In iis autem, quae medicinam ipsam spectant, disciplinis, Magnificorum ordinis nostri Decanorum HEBENSTREITII et QVELMALZII vsus est institutione: Ille enim praeter therapiam generalem et selectum medicamentorum, chirurgiam et medicinam forensem; hic pathologiam, semioticam et chemiam tradiderunt. PLAZIVM in physiologia et artis medicae historia, POHLIVM in explicatione aphorismorum HIPPOCRATIS, HÜNDERTMARCKIVM in methodo morbis grauidarum, puerperarum et infantum medendi, BOSIVM in botanicis, anatomicis, physiologicis et materiae medicae praelectionibus praeceptores habuit et sub huius quoque moderamine disputando se exercuit. GEHLERVS praeter ea in fossilium cognitione, GEBHARDVS vero, praematuro morte extinctus, Nostrum in arte cadauera disseccandi instruxerunt, hoc etiam praeunte aegros, qui sumptibus publicis curantur, vidit et diiudicauit. Cum antea Cl. Candidatus omnes hos labores summa cum diligentia susceperit et repetendo excoluerit, ad egregiam omnino rerum medicarum cognitionem peruenit, quam ille ordini nostro multis modis comprobauit. Mense martio anni superioris primum examen, quod theoreticum est, subiit et iure suo Baccalaureatus honores tulit, postea mense augusto lectiones, pro licentia dictas, *de diapbragmatis in respiratione vsu* recitauit. Mense tandem februario huius anni ad examinum alterum et practicum admissus, egregios prorsus scientiae acquisitae fructus ordini nostro exhibuit, et ad quaestiones propositas RECTE respondit dignusque inuentus fuit, cui via ad summos in arte nostra honores capeffendos apeririatur. In exercitiis anatomicis, iam per aliquot annos institutis, de specimine inaugurali exhibendo cogitauerat, et praeter alias partes nerui phrenici potissimum disquisitionem in pluribus cadaueribus susceperat. Dissertationem itaque *de ner-*



vo phrenico exhibuit, quam d'ie XIII Iunii contra dissentientium obiectiones sine praeside defendet, Excellentissimo Collega Dn. D. HVNDERTMARCK actum disputatorium moderante. Eo autem ipso die Cl. Candidatum summis honoribus lubentes et gaudentes condecorabimus, qui est Illustri Gymnasio patrio, a quo eum traditum accepimus, ob secularia sacra laetissimus, eique hos honores tanto iucundiores fore confidimus, quod solemni hoc die ei tribuuntur. Cum autem ad hunc actum celebrandum Procancellarii munus in me delatum fuerit, ego certe Nostrum, qui insigni amore et studio me prosequutus est, et industriam suam ubique comprobavit, eo lubentius laudabo, quo magis persuasum habeo, eum fructus studiorum suorum in honorem Academiae nostrae et commodum patriae urbis collocaturum esse. Recitata igitur oratione *de felici praeparatione ingeniorum ad academica studia in Gymnasis illustribus*, votisque pro incolumitate et incrementis Illustris Gymnasii Gedanensis susceptis, Licentiam summos in arte honores capeffendi Cl. Candidato tribuam. Ad hanc panegyrim, praesentia sua solemniorem reddendam, RECTOREM ACADEMIAE MAGNIFICVM COMITES ILLUSTRISSIMOS VTRIVSQUE REIPUBLICAE PROCERES GRAVISSIMOS NEC NON GENEROSISSIMOS atque NOBILISSIMOS DOMINOS COMMILITONES ea, qua par est, obseruantia et Ordinis nostri, et Cl. Candidati et meo nomine, inuitamus nosque ad omnia officia vicissim paratissimos profiteamur. Dabam Lipsiae Dominica III. post Trinitatis d. XI. Iunii A. O. R. MDCCLVIII.

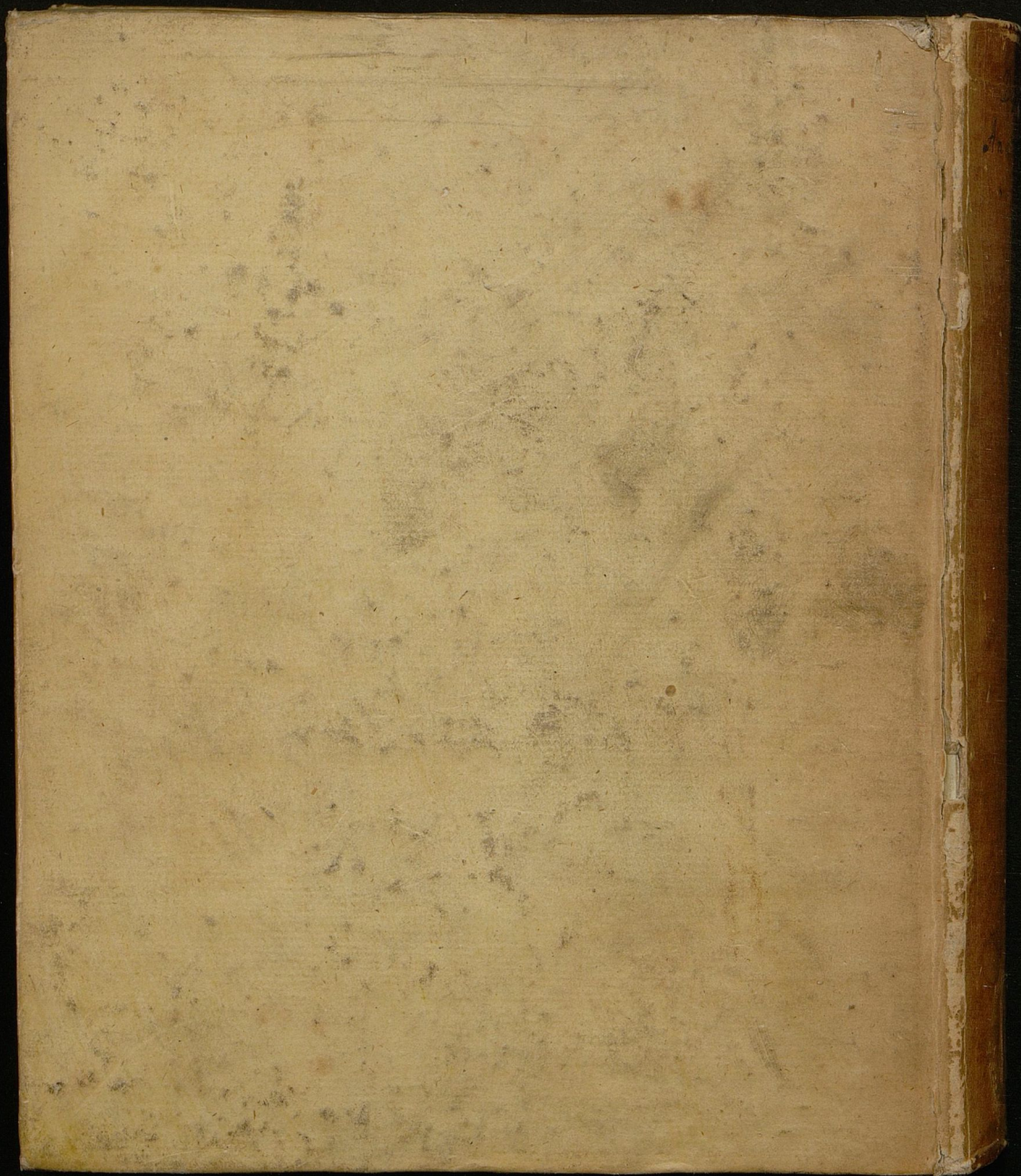
LIPSIÆ
EX OFFICINA BREITKOPFIA.



1018

1018





ORDINIS MEDICI
 IN
 ACADEMIA LIPSIENSI
 H. T.
 PROCANCELLARIVS
 D. CHRISTIANVS GOTTLIEB

L V D

THERAPIAE PROF. PVBL.
 DECANVS ACADEM. DECEMV
 ET BEAT. MAR. VIRG. COL
 SCIENTIA

P A N E G Y R I

AD D. XIII. IVNII

IN

O B S E R V
 QVAE VIAM BILIS
 P R O

