



Or. Nr. 11





R. 137









# EUROPA IN TABULIS,

Das ist:  
Das am 1. Januarii, 1736.

Von

Kaysern und Königen, Thur- und andern  
Geist- und Weltlichen Reichs-Fürsten,

Wie auch übrigen

Fürnehmsten Regenten und Republicven

## Beherrsche Europa,

Nach Geographischer, Historischer, Politischer, Genealogischer und Chronologischer  
Ordnung in unterschiedenen Tabellen,

Nebst doppelten Anhang

Aller Cardinäle und Böhmischer Magnaten

entworfen,

Und zu nützlicher Lesung heutiger Staats-Historie und Zeitungen eingerichtet

von  
Johann Theodor Meißlern,

Besallten Geographo bey der Hoch-Adl. Garde Cadets.

\*\*\*  
DNECDED, zu finden bey Gottlob Christian Hilschern, Königl. Pohl. und Thur-Fürstl. Sächs. privil. Hoff-Buchhändler. 1736.



EUROPA IN TABULIS

Das Jahr 1736

Verfasset von Johann Christoph Meibomius

in welchem die Provinzen, Städte, Burgen, Festungen, Schiffe, und die wichtigsten Handlungen beschrieben sind

aus dem Lateinischen ins Deutsche übersezt

Verfasset von Johann Christoph Meibomius

Geographische, Politische, Historische, Chronologische, Genealogische, und Topographische Beschreibung

der Provinzen, Städte, Burgen, Festungen, Schiffe, und die wichtigsten Handlungen

aus dem Lateinischen ins Deutsche übersezt

Verfasset von Johann Christoph Meibomius

Geographische, Politische, Historische, Chronologische, Genealogische, und Topographische Beschreibung

127






## Avertissement.

**S**owohl folgende Tabellen den Statum Europæ zu Anfang dieses 1736sten Jahres vorstellen; Nunmehr aber hier und da eine andere facies rerum sich hervor thun will. Als protestiret man hiermit solenniter:

- 1) Daß in der ex fontibus merè Historico-Genealogico-Geographicis elaborirten I. und II. Tabella, nichts zum Præjudice Kayser- und Königlicher Majestäten ihren Titulaturen, und andern ins Jus publicum einschlagenden Vorrechten interpretiret werde.
- 2) Werden künftig, nach völlig publicirten General-Frieden, alle mit ein oder anderer Puissance, desgleichen, einigen Reichen und Herrschafften vorgehende politische Veränderungen, quo vis anno fideliter beygebracht werden.



Avertissement.

 Die folgende Tabelle den Stamm Europa in Ordnung dieses ersten Buches  
vorstellen; Zusammen aber hier und bei eine andere facies rerum sich hervor thun  
will. Als protestirt man hiermit solenniter:

1) Daß in der ex solvibus mehr Historico-Generologico-Geographica elaborir  
ten I und II. Tabella, nichts zum Prajudice Recht- und Königlich-Verfahren  
ihren Tugenden, und andern ins Jus publicum einschlagenden Verordnungen inter-  
pretir werde.

2) Obgleich künftig, nach edliger publicirten General-Verordnen, alle mit ein oder ander  
rer Puisse, beglichen, einigen Stücken und Gerächtsen vorgeschribte politische  
Veränderungen, quo vis anno fideliter begreift werden.



**Auf folgenden Tabellen des kelt herrschenden EUROPAE  
praesentiren sich:**

**I.) Geographicè: Aller Kayserthümer, Königreiche, Churfürstenthümer, Geistlicher und Weltlicher Reichs-Fürstenthümer, auch übriger fürnehmsten ausländischen Staaten und Republicken:**

- 1) Situation (respectu Sachsens,) und
- 2) Grösse.
- 3) Ihre fürnehmste Nachbarn, und:
- 4) übrige Herrschaften, in- und ausserhalb Europa, nebst:
- 5) Derer Potentaten Geburts- Wahl- Crönungs- und Vermählungs-Ortern, wie auch ordinairen Residenzen.

**II.) Historicè:**

- 1) Aller Reiche u. Ursprung.
- 2) Heutiger Regenten Anzahl.
- 3) Succession, und
- 4) Religion.

**III.) Politicè derer Potentaten: u.**

- 1) Besonderer Character und Prædicat.
- 2) Wahl.
- 3) Crönung oder Huldigung, nebst:
- 4) Chur- und anderer Reichs-Fürsten Ordnung.

**IV.) Genealogicè:**

- 1) Aller Hohen Häupter und Deren Gemahlinnen Namen.
- 2) Geburten.
- 3) Vermählungen, und
- 4) Familien.

**V.) Chronologicè: Aller Regenten:**

- 1) Alter, und
- 2) Regierung, in absteigender Ordnung ihrer Jahre, Monate und Tage, bis auf den 1sten Januar. 1736. ausgerechnet.

A



## Römischer Kaiserthümer:

Titel.	Situation.	Größe.	Nachbarn.	übrige Herrschaften.	Ursprung.
Römisch- Teut- sches.	Im Centro Europa.	150. Meilen lang, von Trier bis Jablunca; und 150. breit; von Kiel bis Roveredo (Incl. aber derer Käyser. Erb- u. Lehn-Länder 300. Meil. lang; von Glande. See-Küsten bis an Wallachen; und 300. breit, von der Ost-See bis an die Süder-Gefe Siciliens.)	Frankreich, Holland, Dänemark, Polen, Ungarn, Italien und die Schweiz.	Das Lehn-Niecht vieler Ital. Länder, nebst Manland, Mantua, Neapolis, Sicilien u. Ungarn und Böheim.	Von Julio Cæsare, 1sten Röm. Kayser, (44. Jahr vor Christi Geburt,) und: von Carolo Magno, 1sten Teutischen Kayser, im Jahr Christi 800. Das älteste.
Türk- sches Europ.	Süd-Ost- lich.	150. Meilen lang: von Bihirisch bis Constantinopel; und 200. breit: von Chosim bis mit Insul Candia.	Rußland, Polen, Ungarn und Venedig.	In Europa: Crimmische Tartaren. In Asia viel Länder bis an Persien. In Africa: Egypten u.	Von Ottomanno I. 1sten Könige, A. C. 1297. und von Mahomet II. 1sten Kayser durch Eroberung Constantinopel. A. 1453. Das neuere.
Ruß- sches.	Nord-Ost- lich.	400. Meilen lang: von Neval bis an Fluß Obv; und 280. breit: von Kola Lapplands bis Sultawa.	In Asia: Persien und China, nebst Türkei: In Europa, Crimmische Tartaren, Polen, Schweden und Norwegen.	In Europa: Fieffland, Ingermannland und theils Finnland. In Asia: viel Länder bis Argun an die Chines. Gränze, und ein Theil Persiens bis Sumatchi.	Von Petri I. solennet Proclamation zum Rußis. Kayser, 22. Octobr. 1721. zu Petersburg. Das jüngste.



## Die I. Tabelle.

## Wesiger Souverainen:

Character.	Nahme und Geburt.	Familie.	Success. Wahl u. Crönl.	Religion.	Residenz.	
<i>Semper Augustus, Protector Elect. cl. sac.</i>	CAROLUS VI. n. r. 1. Octobr. 1685. zu Wien. 136ster Römischer, und 49ster Teutscher Kayser.	Gem. Elisabeth Christina, Prinzessin von Brandenburg, (jam Wolfenbüttel.) n. 28. August. 1691. vermählt, 1. August. 1708. zu Barcelona. Mit 2. Erb-Prinzessinnen.	Elect. 12. Oct. cor. 22. Dec. 1711. zu Frankfurt am Mayn.	Cathol.	Wien, an der Donau.	Imperatorum:  Ordo Aetatis.
<i>Groß, Sultan, Obermannischer Pfört.</i>	MAHOMET V. n. 1696. 1ster Kayser.	Polygamus. Mit 3. Prinzen, und 5. Prinzessinnen.	Cor. 6. Octobr. 1730. zu Constantinopel, statt degradirten Vaters Brüdern: Achmet III.	Mahometanisch.	Constantinopel am Ponto.	Kayser, Esaurin, Sultan,  An. Menf. Dies. 50 3 1 42 10 24 39 2 2
<i>Autocrator. (f. Selbsthalter.)</i>	ANNA IVANOWNA, n. 7. Feb. 1693. styli novi. 4te Monarchin.	Wittbe des Herzogs von Curland, vom 21. Januar. 1711.  Ohne Leibes-Erben.	El. 4. Febr. cor. 8. May, 1730. zu Moskau.	Orientalisch.	Moskau am Fluß Moskau, (jam Peterburg.)	Ordo regiminis. Kayser, Esaurin, Sultan, 24 2 20 5 10 28 5 2 26



Die II. Tabelle.  
**Heutiger Königreiche:**  
 Nachbarn.

		Größe.	übrige Herrschaften.	Ursprung.	
Titul.	Situation.				
<b>Portu- gall.</b>	Süd- Westlich.	30. Meil. am längsten: von Cascais bis Olivenca; und 80. Meilen breit: von Valenca de Minho bis Lagos. Eines derer 3. kleinsten.	Spanien allein.	In Asia: Goa u. Diu &c. In Africa: Mazagan, Capo Verde, Loando S. Paulo, Mozambique, nebst Insuln: Madera, S. Jago &c. In America: Brasilien, nebst Azorischen Insuln.	von Alphons I. 1sten Könige a. c. 1139. und wieder (nach 60 Jahre, Span. Servituz.) von Johanne IV. a. 1640.
<b>Spank- en.</b>	Süd- Westlich.	160. Meil. lang: vom Capo Finis terra, bis Capo de Creux; und 130. am breitesten; vom Capo de las Penas, bis an Gibraltar. Eines derer 3. mittlern.	Portugal und Frankreich.	In Asia: Philippin. Latron, und Salomon. Insuln; In Africa: Oran, Ceuta und Canari Insuln; In Süd- und Nord- America das meiste, nebst dasigen größten Insuln.	nach der Moyses Inovation; von Pelagio, 1sten Könige zu Oviedo, a. c. 718.
<b>Sard- nien.</b>	Südlich.	25. Meilen lang: und 45. breit. Eines derer 3. kleinsten.	resp. Savonens. Frank- reich, Schweiz, Mey- land und Genua.	Ausser Sardinien: Savoyen Piemont, Mont- ferrat, und Alexandrin. Gebiete.	d. a. 1613. wegen Siciliens; u. nach dessen Cession an Kayf. a. 1720. 8. Maj. wegen Sard.
<b>Frank- reich.</b>	Süd- Westlich.	140. Meil. lang: von Brest bis Straßburg; u. 140. breit: von Dinkirchen bis Perpignan. Eines derer 3. mittlern.	Spanien, Italien, Schweiz, Teuschland und Oesterreichl. Nie- derlande.	Monaco, Franche Comté, Elzas, halb Bolyrin- gen, theils Niederlande. In Asia: Pontiche- ry; in Africa: Insul Bourbon; in America: Canada, Louisiana, und Insul Martinique.	vom König Pharamundo, a. c. 419.
<b>Groß- Britannien Praten- dent.</b>	Nord- Westlich.	120. Meil. lang: von Irelands West Ende bis Dover; und 150. breit: von Ins. Wight bis mit Dred. Insuln. Eines derer 3. mittlern.	Die nächstn See- Nachbarn: Frankreich, und die Niederlande.	In Europa: Insul Jersey u. Garnsey, Gibralt- ar u. Minorca; in Asia: S. George; in Africa: Capo Corso, Fort Dauphin, u. Insul Helena. in America: Virginia &c. u. Terreneuf, Jamaica, nebst Bermüd. Insuln.	vom König Vortigerno, a. c. 450.
<b>Däne- mark.</b>	Nordlich.	65. Meilang. v. Ins. Rom. bis mit Bornholm; u. 320. breit: v. Norweg. Warthuys, bis Christi- anpreis in Holst. Eines derer 3. größten.	Teuschland, Schweden und Rußland (resp. Nor- wegens.)	Norwegen, Island, Schleswig, halb Holstein, Oldenburg, Bornholm; in Asia: Tranquebar, in Africa: Christiansburg u. Friedrichsburg.	von Erico I. 1sten Christl. Könige, a. c. 846.
<b>Schwe- den.</b>	Nordlich.	160. M. lang: vom Schweflund bis Wirolar; u. 200. breit: von Falsterbo bis an Ruffisch Kappl. Eines derer 3. größten.	Norwegen und Rußland.	Insul Fügen, Stralsund, u. Wislmarer Ge- biet; nebst Dänen. Cassel. Landen.	von Olao M. 1sten Christl. Könige, a. c. 853.
<b>Polen.</b>	Östlich.	200. Meil. lang: von Danzig bis Bialacer- kiew; und 140. breit: von Siebenbürgischen Grängen bis Curland. Nord. Ecke. Eines derer 3. größten.	Rußland, Tartaren, Türcken, Siebenbürgen, Ungarn, Teuschland u. Brandenb. Preussen.	Über das eigentl. Königreich Polen: Lithauen u. Curland, Preußen, Pohn. Preußen, Magobien u. Poblachien, Wolhynien, Podolien, Samogiti- en und theils Ukraine.	von Boleslaw I. 1sten Köni- ge, a. c. 1000. durch Kap- ser Otronem III. von Sach- sen.
<b>Preuß- sen.</b>	Nord- Östlich.	etliche 30. Meil. lang: von Heiligenpeil bis Pille- pen; u. 35. breit: von Memel bis Zohannisburg. Eines derer 3. kleinsten.	Polen alleine.	Sämmtl. Chur-Brandenb. Lande. Vid. Chur- Fürstl. Tabelle.	von Friderici I. Krönung, 18. Jan. 1701. zu Königs- berg.
<b>Ungarn und Böhmeim.</b>	Süd- Östlich.	über 120. Meil. lang: von Pressburg bis Cron- stadt im Siebenbürg. und 80. breit: von Eperies bis Simir in Servien. 70. Meil. lang: von Eger bis Bilisk; und 55. breit: von Schwibufim bis Znaim (inclusiv. Schlesien und Mähren.)	Polen, Türcken, Venez- dig und Teuschland.  Polen, Ungarn und Teuschland.	Siebenbürgen, Theissar, Servien, Croatien, Slavonien, und dems. Dalmatien,  Schlesien und Mähren.	von S. Stephano, 1sten Christl. Könige, a. c. 1001.  von S. Wenceslao, 1sten Christl. Könige, a. c. 931.



Die II. Tabelle.  
**Regierender Souverainen:**

Character.	Name und Geburt.	Familie.	Success. Wahl und Crön.	Religion.	Residenz.
<i>Obsequissimus, u. a. 1576.</i>	JOHANNES V. n. 22. Oct. 1689. 24ster König (inclusive 3. Spanischer.)	Gem. Maria Anna von Oesterreich, n. 7. Sept. 1683. verm. 27. Octobr. 1708. zu Esslabon. mit 3. Prinzen, 1. Prinzessin und 1. Entfelin.	Succed. 9. Dec. 1706. gehuldigt 1. Jan. 1707. zu Esslabon.	Cathol.	Esslabon am Tajo.
<i>Catholicus, de a. 1496.</i>	PHILIPPUS V. n. 19. Dec. 1683. zu Paris, 50ster König.	2te Gem. Elisabeth, v. Parma, n. 23. Oct. 1692. verm. 25. Dec. 1714. zu Guadalaxara. 1. Prinz 1ster u. 3. anderer Ehe, nebst 3. Prinzessinn.	declar. 24. Nov. 1700. gehuld. 8. Maj. 1701. relig. 15. Jan. 1724. reallumirt das Reich, 6. Sept. ej. a.	Cathol.	Madrid, am Manzanas.
<i>caret.</i>	CARL EMANVEL VI. CTOR, n. 27. April. 1701. zu Turin, 2ter König.	Wittw. den 13. Jan. 1735. mit 1. Prinzen und 3. Prinzessinn.	vom Vater selbst eingesetzt, 3. Sept. 1730. zu Rivoli, bey Turin.	Cathol.	Turin, am Po, statt Cagliari.
<i>Christianissimus, u. Primogenitus, u. a. 1496.</i>	LVDOVICVS XV. n. 15. Febr. 1710. zu Versailles, 49ster König.	Gem. Maria Cathar. Stanislaw Tochter, n. 23. Jun. 1703. verm. 5. Sept. 1725. zu Fontainebleau. mit 1. Prinz und 5. Prinzessinnen.	succed. 1. Sept. 1715. cor. 25. Oct. 1722. zu Rheims. majorennis 22. Febr. 1723.	Cathol.	statt Paris an Seine, meist: Versailles.
<i>Defensor Fidei, de a. 1521.</i>	GEORGE (AVGVST) II. n. 30. Oct. 1683. zu Hannover, 51ster König. JACOBVS EDVARD. n. 21. Jul. 1688. zu London.	Gem. Wilhelm, Charlotta von Anspach, n. 1. Mart. 1683. verm. 2. Sept. 1705. zu Herrnhaußen. mit 2. Prinzen und 5. Prinzessinnen. Wittw. 18. Jan. 1735. mit 2. Pr.	succed. 22. Jan. 1727. cor. 22. Octobr. zu Westminster.	Reform.  Cathol.	London an Thems.  Rom.
<i>caret.</i>	CHRISTIANVS VI. n. 30. Nov. 1699. zu Copenhagen, 48ster König.	Gem. Sophia Magdal. v. Eulmbach, n. 28. Nov. 1700. verm. 7. Aug. 1721. zu Bresch. mit 1. Prinz u. 1. Prinzess.	succed. 12. Oct. 1730. cor. 6. Jun. 1731. nebst Gemahlin, zu Friedrichsburg.	Evangel.	Copenhagen, am Sund.
<i>caret.</i>	FRIDERICVS I. n. 28. April. 1676. zu Cassel, 42ster König.	Gem. Ulrica Eleon. n. 23. Jan. 1688. v. 4. Apr. 1715. König. u. Dec. 1718. cor. 28. Mart. 1719. zu Ulphal. ohne Erben.	nach Gemahlin Cession 20. Febr. 1720. König declar. 4. Apr. u. cor. 14. Maj. zu Stockholm.	Evangel.	Stockholm, hinter denen Scheren.
<i>Orthodoxus, de a. 1678.</i>	AVGVSTVS III. n. 7. Oct. 1696. zu Dresden, 50ter Herr, und 26ter König. Stanislaus Leszcynski, n. 19. April. 1677.	Gem. Maria Josepha, v. Oester. n. 8. Dec. 1699. v. 20. Aug. 1719. zu Wien, mit 3. Prinzen und 4. Prinzessinn. Gem. Cathar. Opalinska, n. 5. Nov. 1680. verm. 1698. mit 1. Tochter.	el. 5. Oct. 1733. unter Kammienna bey Warschau, cor. 17. Jan. 1734. nebst Gemahlin, zu Cracau. falls el. 2. Jul. 1704. cor. 4. Oct. 1705. zu Warsch. de novo el. 12. Sept. 1733.	Cathol.  Cathol.	Warschau, an Weichsel.  Königsberg.
<i>caret.</i>	FRID. WILHELM. n. 4. Aug. 1688. zu Berlin, 2ter König.	Gem. Sophia Dorothea, v. Hannover, n. 16. Mart. 1687. v. 23. Nov. 1706. zu Berlin. mit 4. Pr. u. 6. Prinzess.	succed. 25. Febr. 1713. gehuldigt zu Königsberg. 11. Sept. 1714.	Reform.	statt Königsberg, Berlin und Spree.
<i>caret.</i>	CAROLVS II. (Kaiser) 47ster König.	vid. Röm. Kaiser.	succed. 17. April. 1711. cor. 22. Maj. 1712. Gem. 18. Oct. 1714. zu Preßburg.	Cathol.	statt Wien.
<i>caret.</i>	CAROLVS II. (Kaiser) 30ster König.	vid. Röm. Kaiser.	succed. 17. April. 1711. cor. 5. Sept. Gem. 8. ej. 1723. zu Praga.		statt Praga, Wien.

Regum:

Ordo ætatis.

	Annis	Menf.	Dies.
Schweden	59	8	4
Stanislaus	58	8	12
Britannien,	52	2	2
Spanien,	52	3	14
Præfident,	47	5	11
Preußen,	47	4	28
Portugall,	46	2	10
Polen,	39	2	25
Danemarck,	36	1	1
Sardinien,	34	8	5
Frankreich,	25	10	18

Ordo regiminis.

	Annis	Menf.	Dies.
Spanien,	35	1	8
Portugall,	29	5	22
Preußen,	22	10	7
Frankreich,	20	4	21
Schweden,	15	3	28
Britannien,	8	6	10
Sardinien,	5	3	20
Danemarck,	5	2	20
Polen,	2	2	26

B



Die III. Tabelle.  
**Jetziger Schur- Fürstenthümer:**

Titul.	Situation.	Größe.	Nachbarn.	übrige Herrschaften.	Ursprung.
<b>Chur- Meynß.</b> <small>22. Dom- herren.</small>	Süd- Westl. um Rhein und Mann.	bey 20. Meilen lang: von Lorch bis Broel- den; und 15. am breitesten: von Orb bis Krauta.	Unrer-Wals, Hessen, Cassel und Darmstadt, Frankenland, und östli- che Reich- & Grafen.	Die meiste Bergstrasse; das Erfurter-Eichs- felder- und Frislarer Gebiete.	circa a. C. 80. Bistum; a. 745. Erzbisum; circa a. 983. Chur-Fürstenthum.
<b>Chur-Frier mit 40. Dom- &amp; Her- ren.</b>	Westlich an Mosel und Rhein.	18. Meilen lang: von Saarburg bis Mont- baur; und 10. am breitesten; von Bruym bis Grimborg.	Chur-Cöln und Pfalz; Luxemb. u. Fr. Lothrin- gen, nebst Hessisch- und Nassauschen Landen.	Bistum Worms mit Probfrey Ewangen, vom 17. Jun. 1732.	circa a. C. 60. Bistum; circa a. 330. Erzbisum; circa a. 983. Chur-Fürstenthum.
<b>Chur-Cöln. mit 50. Dom- &amp; Her- ren.</b>	Westlich am Nieder- Rhein.	20. Meil. lang: von Alpen bis Andernach; und 4. breit; ausser dem Herzogthum Westphalen von 12. Meilen der Länge und Breite.	Chur-Frier, die Eifel, Jülich Cleve und Berg, nebst Geldern.	Herzogthum Westphalen; Bis. Münster: 26. Marr. 1719. Paderborn; 27. Marr. ej. a. Hil- desheim; 8. Febr. 1724. Osnabrugg; 4. Nov. 1728. Deutschmeisterth. 1. Jul. 1732.	circa a. C. 67. Bistum; a. 728. Erzbisum; a. 991. Chur-Fürstenthum.
<b>Chur- Söheim</b>	Süd- Ostl. um Elbe und Eger.	50. Meil. lang: von Eger bis Wilhelmstadt; u. 35. breit: von Friedland bis Rosenber; (excl. Schlesien und Mähren.)	Schlesien, Mähren, Oesterreich, Bayern, Sachsen, Laufsniß.	Schlesien und Mähren.	de a. C. 937. Königreich; u. de a. 1208. Chur-Fürstenth. durch Kaiser Otton. IV.
<b>Chur- Bayern.</b>	Südlich an Donau, Jü- ßer u. Lech.	30. Meilen lang: von Rain bis Nier; und 35. breit: von Waidsachsen bis Mittenwalde.	Böhheim, Oesterreich, Tirol, Salsch, Schwab- en und Frankenland.	Ober-Wals, Mindelheim und Wiesenseiß, nebst Donauverth.	de a. C. 1623. 25. Febr. Chur-Fürstenthum.
<b>Chur- Sachsen.</b>	Centrum übr. Europ. länder um Elbe u. Sala.	bey 40. Meil. lang: von Drefur bis Schandau; und 35. breit: von Goetze bis Lobenstein.	Brandeburg, Schlesi- en, Böhheim, Franken- land, Anhalt und Mag- deburg.	Laufsniß, Naumburg, Zensstadt, Weissenfels, Schriff- & Sassen und Mannsfeld, Eisleblich, Antheiß.	de a. 1024. Chur-F. Billins- gischer a. 1180. Afcanischer und a. 1423. 6. Jan. Marg- graf. Meißnischer Linie.
<b>Chur- Brand- burg.</b>	Nordl. um Elbe und die Oder.	50. Meilen lang: von Disdorf bis Driesen; und 20. am breitesten: von Ebnitz bis Müß- rosf.	Polen, Schlesien, Laufs- niß, Magdeburg, Sack- sen, Lüneburg, Mecklen- burg und Pommern.	Kön. Preussen; Hinter- u. halb Bors- Dörmen, Crotzen, Cobus, Magdeburg, Halberstadt, Min- den; Gr. March, Ravensberg, Eingen, Eckens- burg, Mürs, Cleve, Geldern und Neucharel.	d. a. 1029. Chur-F. Solt- wedelscher a. 1152. Afcani- scher- und a. 1417. Soller- scher Linie.
<b>Chur- Pfalz.</b>	Süd-Westl. am Rhein u. Neckar.	22. Meil. lang: von Bacharach bis Wimpf- fen; und 16. breit: von Ingelheim bis Lauter- burg.	Manns, Rhe, Del Caf- sel u. Damsstadt, Wür- tenberg, Salsch, Lothring.	Neuburg, Jülich, Bergen und Ravensstein.	de a. 997. Chur-F. Bayer. a. 1559. Simeirischer u. 1685. 22. May. Neuburg. Linie.
<b>Chur- Hannovr.</b>	Nord-Westl. lich an Elbe und Weser.	30. Meilen lang: von Hoya bis Schmacken- burg; und 36. breit: von Harburg bis Münda-	Brandenburg, Braun- schweig, Thüringen, Westphalen, Bremen, Holftein u. Mecklenburg.	Zelle, Lauenburg, Bremen und Verden.	de a. 1652. 19. Dec. Chur- Fürstenthum.



## Die III. Tabelle.

## Zeitiger Chur- Fürsten:

Erz. Amt.	Nahme und Geburth.	Familie.	Wahl oder Succession.	Religion.	Residenz.
Erz. Cansler durch Germanen.	PHIL. CAROL. Graf von Elb, n. 26. Oct. 1662. 109r. Bisch. 68r. Erz-Bisch. u. 53r. Chur-Fürst.	Bisherige Barone von Elb, a. 1733. 4. Nov. vom Kayser in Reichs-Gräfen-Stand erhoben.	Elect d. 9. Jun. 1732. durch Chur-Frier consecrirt: 16. Novemb. ej. an.	Cathol.	Maynß am Rheine und Mayne.
Erz. Cansler durch Gallien und Aralar.	FRANCISC. GEORG. Gr. von Schönborn, n. 15. Jun. 1682. 166r. B. 90r. Erz-B. und 43ter Chur-Fürst.	Bruder des Bischoffs zu Bamberg und Würzburg; wie auch des Cardinals und Bischoffs zu Speyer.	cl. 22. May 1729.	Cathol.	Herrmannsstein bey Coblenß am Rhein.
Erz. Cansler durch Italien.	CLEMENS AVGVST. Herzog zu Bayern, n. 16. Aug. 1700. 79r. B. 66r. Erz-B. 49r. Chur-Fürst.	Jüngerer Bruder des Chur-Fürstens zu Bayern.	Coadjutor 9. Maj. 1722. succed. 12. Nov. 1723.	Cathol.	Bonn am Niederrhein.
Erz. Mund-Schenck.	CARL II. (vid. Kayser.) 26ter Chur-Fürst.	vid. Röm. Kayser.	succed. 11. April. 1711.	Cathol.	statt Praga: Wien.
Erz. Truchses.	CARL ALBERTVS, n. 6. Aug. 1697. III. Brüssel. 4ter Chur-Fürst.	Gem. Maria Amalia v. Oesterreich; n. 22. Oct. 1701. verm. 5. Oct. 1722. mit 1. Br. II. 3. Br. II. 2. Det.	succed. 26. Febr. 1726.	Cathol.	München, an Yser.
Erz. Marschall.	FRIDERICVS AVGVSTVS, (vid. Polen.) 29ter Chur-Fürst.	vid. Königreich Polen.	succed. 1. Febr. 1733.	Cathol.	Dresden, an Elbe.
Erz. Cämmerer.	FRIDER. WILHELMVS, (vid. Preussen.) 29ter Chur-Fürst.	vid. Königreich Preussen.	succed. 25. Febr. 1713.	Reform.	Berlin, an Spree.
Erz. Schatz-Weiser.	CARL. PHILIPP, n. 4. Nov. 1661. 29ter Chur-Fürst.	Wittber vom 7. Jan. 1712. und vom 18. Jul. 1729. ohne Kinder. mit 1. Bruder.	succed. seinem Bruder: 8. Jun. 1716.	Cathol.	Mannheim am Rhein und Neckar.
Erz. Pämmer-Herr.	GEORG AVGVST. (vid. Groß-Britannien.) 3ter Chur-Fürst.	vid. Königreich Groß-Britannien.	succed. 22. Jun. 1727.	Reform.	statt Hannover: London.

## Electorum:

## Ordo Aetatis.

	An.	Menf.	Dis.
Wfalß,	74	1	28
Maynß,	73	2	5
Frier,	53	6	17
Hannover,	52	2	2
Böhheim,	50	3	1
Brandenburg,	47	4	28
Sachsen,	39	2	25
Bayern,	38	4	26
Cöln.	35	4	16

## Ordo regiminis.

Böhheim,	24	8	15
Brandenburg,	22	10	7
Wfalß,	19	6	24
Elb,	12	1	20
Bayern,	9	10	6
Hannover,	6	6	10
Frier,	6	7	23
Maynß,	3	6	30
Sachsen.	2	11	1



## Die IV. Tabelle.

## Besitzer Geistlicher Reichs-Gürstenthümer.

Ordnung, Titul, u. Capital.	Situation.	Länder Größe.	Nachbarn.	übrige Herrschaften.	Ursprung.
1) Erz-Bisthum Salzburg, mit 24. Dom- Herren.	Im Bayerisch- Ereyß.	24. Meilen lang, von Diastadt bis Kropfsburg; 18. breit, von Dietz maning bis Matrau.	Oesterreich, Steyermark, Cärnthen, Brixen, Tirol und Bayern.	etliche Dörter in Oesterr. Steyer- mark, Cärnthen und Bayern, nebst In- spection über 7. Bisth.	a. 546. Bisth. vom Bay- eris. Könige Theod. III. a. 798. Erz-Bisth.
2) Hoch- Teutschmeister, mit 12. Land- Commenthuren.	Im Fränck- schein Ereyß.	Mergentheimer Gebiete circa 2. Meilen lang, und 4. breit.	Würzburg, Schwaben, und Chur-Mayns.	12. Ballen in Teutschl. Lothrin- gen, Holland &c. vid. Chur- Cöln, Tab. III.	a. 1192. zu Jerusalem; a. 1229. nach Teutsch- land.
3) Bisth. Bamberg, mit 20. Dom- Herren, inmed. unter Rom, de a. 1047.	d.	10. Meilen lang, von Esendorf bis Porenstein; und 20. breit, von Thüringen bis Calbesburg.	Thüringen, Barentb., Nürnberg, und Anspach.	15. Meuter in Cärnthen, (ist auch Bisth. Würzburg.)	a. 1007. von Kayser Henrico II.
4) Bisth. Würzburg, mit 24. Dom- Herren, unter Erz- Bisth. Mayns.	d.	15. Meilen lang, vom Mainkiff bis Bambergischen; und 18. breit, von Henneberg bis Königshofen.	Henneberg, Coburg, Bam- berg, Anspach, Mayns und Fulda. &c.	Etliche Hennebergische Lehn-Güt- ter, (ist auch Bisth. Bamberg.)	circa a. 741. vom Frän- ckischen Könige Pipino.
5) Bisth. Worms, mit 18. Dom- H. unter Mayns.	Ober- Rhein. Ereyß.	bey 2. Meilen lang und breit, zu beyden Seiten des Rhein- Stroms.	von Chur- Pfälzischen Lan- den umschlossen.	ordin. die Probsten Erwangen, (ist auch Frier. Churfürst. und Abten- Prim. Tab. III.	de a. 346. Erz- Bisth. de a. 729. Bisth.
6) Bisth. Eichstädt, mit 27. Dom- Herren, unter Mayns.	Fränckisch. Ereyß.	15. Meil. lang, von Schwaben bis Ober- Pfalz; und 5. breit, von Stauff bis Massenfeld.	Anspach, Ober- Pfalz, Neuburg, Schwaben &c. und etliche Graffschaften.	Kirchen- Inspection über Ober- Pfalz und Neuburg.	a. 744. von R. Pipino.
7) Bisth. Speyer, mit 21. Dom- Herren, unter Mayns.	Ober- Rhein. Ereyß.	10. Meilen lang, von Deidesheim bis Singheim, und 5. breit, von Al- trip bis Stauffert.	Chur- Pfalz, Schwaben und Baden.	ordin. Probsten Weissenburg, (ist auch Bist. Cölnis.)	a. 640. von R. Dago- berto I.
8) Bisth. Straßburg, mit 24. Dom- Herren, unter Mayns.	d.	Im Elßas und Ortenau auf 7. Meilen lang, und 14. breit, zerstreuet.	Elßas, Baden und Bris- gau.	(ist Frans. Groß- Almoſenier mit etlichen Abteyen.) vom 3. Jul. 1713.	circa a. 640. von R. Da- goberto I.
9) Bisth. Cölnig, mit 24. Dom- Herren, unter Mayns.	Schwäbisch. Ereyß.	bey 8. Meilen lang, von Reichenau bis Arbon; und 5. breit, von Mers- burg bis Bischoffzell.	Schweiz und Schwaben.	(ist Speyer nebst Land- Commen- thurey Bessen und Hesse.)	circa a. 514. von R. Clodoveo.
10) Bisth. Augspurg, mit 20. Dom- Herren, unter Mayns.	d.	5. Meil. am längsten von der Aler bis Lech; 18. breit: von Augsp. bis Oberdorff.	Schwaben, Bayern und Tirol.	etl. Dörter im Algau und Bur- gau.	a. 923. von Kayser Hen- rico Aucupe.
11) Bisth. Hildesheim, mit 40. Dom- Hrn. unt. Mayns.	Nied. Sächß. Ereyß.	bey 12. Meil. lang: von Salzhem- mendorff bis Schladen; 10. breit: von Peine bis Sandersum.	Hannover, Braunschweig, und Halberstadt &c.	vid. Teutschmeister.	circa a. 814. von Kay- ser Ludovico Pio.



Die IV. Tabelle.  
**Reiziger Bischöffe:**

Character.	Name und Geburt.	Familie.	Wahlder Succell.	Religion.	Residenz.
Gebühr. Legat Röm. Stuhl, Con-Director Bayerisch. Creysß.	LEOPOLD. ANTON. ELEUTHERIUS. n. 30. May, 1679. 7or. Bisch. u. 61r. Erz-Bisch.	Baron v. Firmian, vorher. Bisch. zu Baybach.	el. 3. Octobr. 1727.	Cathol.	Salsburg.
Hochmeister Teutschen Ordens.	CLEMENS AUGUSTI, n. 16. Aug. 1700. 47r. Hochmeister.	Zweiter Bruder des Bayerisch. Chur-Fürstens.	el. 1. Jul. 1732.	d.	Mergentheim.
Con-Director Srändisch. Creysß.	FRID. CARL. n. 3. Mart. 1674. 56r. Bisch.	Er. v. Schönborn, ält. Brud. des Bisch. zu Speyer, u. Chur-Fürst. zu Trier.	Coadj. 13. Dec. 1708. succed. 30. Jan. 1729.	d.	Bamberg.
Hertzog in Francken de a. 919.	Idem 78r. Bischoff.	d.	el. d. 18. May, 1729.	d.	Wirzburg. Echt. Marienburg.
Con-Director Ober-Rheinisch. Creysßes.	FRANCISCUS GEORGE. n. 15. Jun. 1682. 81r. Bisch.	Er. v. Schönborn, jüngst. Br. der Bamberg. und Speyerisch. Bischöffe.	el. d. 17. Jun. 1732.	d.	Dürnstein sonst Eadensburg.
Stetwährender Causler des Erz-Stiffes Maynz.	FRANCISC. LVDW. SCHENCK n. 5. Aug. 1670. 64r. Bisch.	Baron von Castell.	el. 3. Jul. 1725.	d.	Eicht. Echl. Willibaldsburg. Speyer.
"	DAMIAN. HVGO PHILIPPVS. n. 1. Nov. 1676. (Cardinal) 78r. Bisch.	Er. v. Schönborn, mittl. Brud. des Hamb. Bisch. und Trier. Chur-Fürstens.	Coadj. 15. Oct. 1716. succed. 30. Nov. 1719.	d.	Lauterburg. ir. Bruchsal.
"	ARMANDVS GASTON. Maximil. V. Rohan. n. 24. Jun. 1674. (Cardinal.)	Prins von Soubize.	Coadj. 31. Jan. 1701. succed. 10. April. 1704.	d.	Etraßburg sonst Elafzabern.
Con-Direct. Schwäb. Creysßes.	DAMIAN. HVGO, (vid. Speyer) 99r. Bisch.	vid. Speyer.	Coadj. 18. Maj. 1722. succed. 1. April. 1729.	d.	Mörsburg am Bodens. Ecc.
"	ALEXANDER. SIGISMVNDVS. n. 16. April. 1663. 67r. Bisch.	Bruder von Chur s. Pfalz Neuburg.	Coadj. im Aug. 1681. succed. 1. April. 1690.	d.	Augsburg. item. Dillingen.
"	CLEMENS AVGVST, (vid. Hoch-Teuschmeister.) 58. Bisch.	vid. Hoch-Teusch-Meister.	el. 8. Febr. 1724.	d.	Hildesheim ir. Himmels- thür.

**I. Episcoporum :**

**Ordo aratis.**

An. Menf. Dies

Nasel	78		
Püttich	75	5	23
Augsburg	72	8	15
Eichtstädt	65	4	26
Witten	63	9	24
Chur	62		
Bamberg	61	9	28
Würzburg	61	9	28
Etraßburg	61	6	7
Speyer	59	1	30
Eolnis	59	1	30
Salsburg	56	7	1
Paffau	55	5	23
Worms	53	6	16
Widert	50	9	30
Teusch-Meister	35	4	15
Naderborn	35	4	15
Waderborn	35	4	15
Chnadrig	35	4	15
Münster	35	4	15
Kreysing	32	3	28
Regenspurg	32	3	28
Lübeck	25	7	17

**C**



## Die IV. Tabelle.

## Bestiger Geistlicher Reichs = Fürstenthümer :

Ordnung, Titul, u. Capital.	Situation.	Länder Größe.	Nachbarn.	übrige Herrschaften.	Ursprung.
12) Bisth. Paderborn, mit 24 Dom-Herren, unter Mayng.	Westphälisch. Creysß.	bey 12. Meilen lang, von Widenbrügge bis Beverungen; 12. breit, von Lude bis Dinnenberg.	Eppe, Hannover, Hessen, Waldeck und Duc. Westphalen.	vid. d.	a. 794. von Kayser Carolo Magno.
13) Bisth. Freylingen, mit 24 Dom-Herren, unter Salzbg.	Bayerischer Creysß.	bey 7. Meilen lang, von St. Amber bis Burekrain; 6. breit, von Mönchen bis Moßburg.	Mitten im Churfürstenth. Bayern.	Einige Dörter in Oester. Steyerem. Crain, Tirol und Bayern, (ist Bisth. Regensburg.)	a. 730. vom Bayerisch. Herzog Grimoaldo.
14) Bisth. Regensb. mit 24 Dom. Herren, immed. unter Rom.	d.	lauter zerstreute Dörter ohne Städte.	Chur-Bayern und Ober-Pfalz.	etwas in Ober-Pfalz und Oesterreich, (ist Bisth. Freylingen.)	a. 740. unter R. Theodorico IV.
15) Bisth. Passau, mit 24 Dom-Herren, de a. 1728. unt. Rom, (vorher unter Salzbg.)	d.	5. Meilen lang, von Ober-Pfalz bis Oesterreich; 5. breit, von Wöhrmen bis an Donau.	Böhmen, Oesterreich, Bayern und Ober-Pfalz.	etliche Städte und Clöster in Oesterreich.	a. 598. vom Bayerisch. Herzog Theodone III.
16) Bisth. Trident, mit 18 Dom-Herren, unter Salzbg.	Oesterreich. Creysß.	bey 15. Meil. lang, von Graubünd. bis Venetian. 12. breit, von Vögen bis Alla.	Tirol, Tyren, Venedig und Graubündten.	caret.	circa a. 395. von Kayser Theodosio M.
17) Bisth. Wiiren, mit 19 Dom-Herren, unter Salzbg.	d.	bey 15. Meil. lang, von Ebersingen bis an Eänthen; 10. breit, vom Salzbg. bis ans Tridentin.	Salzburg, Eänthen, Wendis, Trident und Tirol.	Herrschaft Weldes in Crain.	circa a. 350. zu Eben, de a. 1030. zu Wiiren.
18) Bisth. Basel, mit 18 Dom-Herren, unter Belançon	Ober = Rhein. Creysß.	bey 8. Meilen lang, von Sundgau bis Biel; 5. breit, von Burgund bis Solothurn.	Elsas, Schweiz und Franche Comte.	etl. Dörter im Sundgau, Schweiz und Elsasß.	circa a. 340. zu Augst, und a. 741. von R. Childerico III. zu Basel.
19) Bisth. Lüttich, mit 60 Dom-Herren, unter Cöln.	Westphälisch. Creysß.	18. Meilen lang, von Ehin bis Spaai; 25. breit, von Horn bis Couvennes.	Brabant, Fülisch, Limburg, Lurenburg, Hennegau und Namur.	Prætenion auf Duc. Bouillon.	circa a. 312. zu Tongern, u. hernach Maister, de a. 709. zu Lüttich.
20) Bisth. Schnabrug, mit 25. Dom-Herren, unter Cöln.	d.	8. Meilen lang, von Forstenoire bis Hunteburg; 10. breit, von Quackenbrügge bis ans Münsterische.	Münster, Minden, Ravensberg, etc.	Graffschaft Holte.	a. 772. von Caes. Carolo M.
21) Bisth. Münster, mit 40. Dom-Herren, unter Cöln.	d.	18. Meilen lang, von Boecholt bis Stromberg; 25. breit, von Nheyde bis Werne.	Nieder-Rheinland, Oldenburg, Schnabrug, Duc. Westphalen, Cleve, Holland.	Burggr. Stromberg.	a. 794. von Caes. Carolo M.
22) Bisth. Chur, mit 24 Dom-Herren, unter Mayng	Schwäbischer Creysß.	bey 2. Meilen lang, zu beyden Seiten des Rheins; 6. breit, von Marzenfeld bis Fürstenaue.	Schweiz und Graubündten.	Etliche Gebieth im Rellinier Thal.	a. 440. von R. Clodio.
23) Bisth. Lübeck, mit 30. Dom-Herren.	Nieder-Sächsischer Creysß.	bey 6. Meilen um Eutin.	Mit Holstein umgeben.	caret.	circa a. 952. zu Altdenburg von Caes. Ottone I. de a. 1163. zu Lübeck.



Die IV. Tabelle.  
 Zeigiger Bischöffe:

Character.	Nahme und Geburt.	Familie.	Wahl oder Succession.	Religion.	Residenz.
	idem 51r Bisch.	vid. retro.	el. 27. Mart. 1719.	Cathol.	Nienhusen.
	JOH. THEODORVS, n. 3. Sept. 1703. 58. Bisch.	3ter Bruder des Chur-Fürstens von Bayern.	Coadjut. 29. Novembr. 1723. succed. 23. Febr. 1727.	d.	Freylingen.
	idem 63ter Bisch.	idem.	Coadj. 19. Decembr. 1715. succed. 29. Jul. 1719.	d.	Regensp. Bischöfsl. Hoff.
	JOSEPH. DOMINICVS FRANC. KILIAN. n. 8. Jul. 1680. (vorher Bischoff zu Seccau) 67ter Bisch.	Fürst von Lamberg.	el. 2. Jan. 1723.	d.	Passausch. Schloß. Oberhauf.
	DOMINICVS ANTON. n. 1. Mart. 1685. 109r Bisch.	Graff von Thun.	el. 19. Jun. 1730.	d.	Frident.
	CASPAR IGNATIVS, n. 7. Mart. 1672. 87r Bisch.	Er. Künig, Baron von Ehren- burg, in Tirol.	el. 8. Jun. 1702.	d.	Wreien.
	JOHANN CONRAD, n. 1657. 75ter Bischoff zu Walsel.	Baron von Reinach.	el. 11. Jul. 1705.	d.	Brendrut, im Esgau.
	GEORGE LYDOVICVS, n. 8. Jul. 1660. 94ter Bisch.	Graff von Berghe, aus Drabant.	el. 7. Febr. 1724.	d.	Eüttich.
	CLEMENS AVGVST, (vid. Teutsch-Meister.) 61. ter Bisch.	vid. Teutsch-Meister.	el. 4. Nov. 1728.	alternatim, Cathol. & Evangel.	Osnabrüg, sonst Iburg.
Con-Direct. im West- phäl. Creiff.	idem. 62ter Bisch.	d.	el. 26. Mart. 1719.	Cathol.	Münster, sonst Cössiß.
	JOSEPH. BENEDICTVS, n. 1672. 83ter Bisch.	Baron von Hoff.	el. 15. Dec. 1728.	d.	Chur, item Marßila.
Admini- strator.	ADOLPH FRIEDRICH, n. 14. Maj. 1710 43ter Bisch.	Herzog zu Holstein-Gottorff.	el. 16. Sept. 1727.	Evangel.	Eutyen.

Ordo regiminis.

An. Menf. Dies.

Augsburg,	45	8	30
Brien,	33	6	23
Strasburg,	31	8	21
Basel,	30	5	20
Münster,	16	9	5
Naderborn,	16	9	4
Regensburg,	16	5	2
Ewyer,	16	1	1
Passau,	12	11	29
Eüttich,	11	10	24
Hilbesheim,	11	10	23
Sichstadr,	10	5	28
Freyfins,	8	10	8
Libeck,	8	3	15
Salzburg,	8	2	28
Osnabrüg,	7	1	27
Chur,	7	1	16
Bamberg,	6	12	1
Cosmis,	6	8	30
Bürgurg,	6	7	13
Frident,	5	6	12
Boerns,	3	6	14
Teutsch-Meister,	3	5	30



Die V. Tabelle.  
**Bestiger Fürstlicher Reichs-Abteyen.**

Ordnung und Titul.	Situation.	Länder Größe.	Nachbarn.	übrige Herrschaften.	Ursprung.
1) Fulda, mit 8. Pröbsten, Benedictiner-Ordens, immed. unter Rom.	Ober-Rheinisch-Creysf.	10. Meilen lang, von Ulrichstein bis Geierfeld; 10. breit, von Mansbach bis Hamelburg.	Hessen, Thüringen, Hainneberg, Francken und Hannover.	auffer Fulda noch 13. ergiebt.	a. 744. von R. Carolomanno.
2) Kempten, mit 20. Canon. Benedictiner-Ordens, immed. unter Rom.	Schwäbisch-Creysf.	auf 10. Meilen im Umkreys.	Mindelheim, Bischoffsh. Augspurg. u.	caret.	a. 777. von Caroli M. Gem. Hildegarda.
3) Schwangen, mit 12. Canon. Benedict. Ordens.	d.	auf 4. Meilen im Umkreys.	Amspach, Dettingen, Württemberg u.	ordinair. Bischoffsh. Weems. vid. Tab. IV.	a. 764. von Caroli M. Beicht-Vater, Hariolpho.
4) Murbach und Luders, Benedict. Ordens.	Ob. Rhein. Creysf.	Wenige Gebiethe mehr in Ober-Elsas.	Ober-Elsas, Mompelgard, Franche Comte und Lothringen.	caret.	a. 724. vom Schwäbischen Herzoge Eberhardt.
5) Johanniter-Meister.	d.	Zerstreute Gebiethe.	Schweiz und Brisgau.	verschiedene Balleyen in Teutschland, Böhmen und Ungarn.	a. 1099. zu Jerusalem. de a. 1428. in Teutschland.
6) Berchtoldsgaden, s. Augustin. Ordens, imm. unt. Rom.	Bayerisch-Creysf.	bey 7. Meilen im Umkreys.	Salzburg und Bayern.	caret.	a. 1108. von 2. Gr. von Sulzbach.
7) Weissenburg, Benedict. Ordens.	Ob. Rhein. Creysf.	bey 6. Meilen im Umkreys.	Zwenbrück und Nieder-Elsas.	Dem Bisith. Speyer a. 1546. incorporirt auf ewig. vid. Tab. IV.	a. 629. von R. Cloario II.
8) Prüm, Benedictiner-Ordens.	d.	30 sehr klein Gebiethe.	Stremberg, Trier, Luxemburg und Limburg.	Chur-Trier a. 1576. incorporirt. vid. Tab. III.	circa 760. von R. Pipini Gem. Bertha.
9) Etablo und Malmedy, Benedict. Ordens.	Westphäl. Creysf.	einzelne Städte und Dorfschaften.	Limburg, Trier, Luxemburg und Lüttrich.	caret.	circa a. 657. von R. Sigeberto beyde gestiftet.
10) Corvey, Benedict. Ord. immed. unter Rom.	d.	bey 6. Meilen im Umkreys.	Braunschweig und Paderborn.	caret.	a. 822. von Caef. Ludovico Pio.
11) St. Aimeran.	Bayerisch-Creysf.	Closter-Gebiethe in Regensburg.	Stadt Regensburg.	caret.	24. Mart. 1733. Fürstl. in perpetuum.



Die V. Tabelle.  
**Zeitiger Befürsteter Reichs = Aebte:**

Character.	Nahme und Geburts.	Familie.	Wahl oder Succession.	Religion.	Residenz.
Erz-Camerler der Kayserin; Germaniae u Galliae Primas	ADOLPH. n. 29. May 1678. 77ter Abt.	Baron von Dahlberg, Erb-Cämmerer zu Worms.	el. 8. April. 1726.	Cathol.	Fulda, item Neuenhoff.
Erz-Marschall der Kayserin.	ANSHELMVS REICH-LIN. n. 21. Dec. 1679. 62ter Abt.	Baron von Weidegg.	Coadj. 7. Sept. 1723. succed. 10. Nov. 1728.	d.	Closter-Hildegard, bey Kempfen.
	FRANCISCVS GEORGE, (vid. Worms) n. 15. Jun. 1682.	vid. Bischoffst. Worms.	el. 20. Jun. 1732.	d.	Schloß bey Ewangen.
	COELESTINVS, n. 9. Nov. 1673.	Baron von Beroldingen, zu Gundelhart.	el. 19. Jan. durch Reg. Gall. aus 3. präerlirten Canonicis.	d.	Gebweiler, it. Luders.
Groß-Prior.	PHIL. WILH. n. 18. Oct. 1677. 39r Groß-Prior.	Graff von Nesselrode und Drieschenstein.	el. 10. Jan. 1728.	d.	Heidersheim.
	CAJETANVS ANTONIVS.	Baron von Nothafft.	el. 18. August. 1732.	d.	Berchtols-gaden.
Abrdes Kayserl. Throns.	DAM. HVGO, n. 1. Sept. 1676. (vid. Bischoffst. Epeyer.)	vid. Bisch. Epeyer.	el. 30. Nov. 1719.	d.	Lauterburg.
Closter des Heylandes der Wele.	FRANCISCVS GEORGE, n. 15. Jan. 1682. vid. Bischoffst. Worms.	vid. Bischoffst. Worms.	el. 22. May 1729.	d.	Prüm.
	NICOLAVS MASSIN. Marc-Her zu Aspermont.	Aus dem Geschlecht Masin.	el. 16. August. 1731.	d.	Schloß bey Etablo.
Kaysertliches Patrimonial-Schiff.	CAROLVS.	von Nittersodorf, Lütichischen Nels.	el. 8. Jan. 1722.	d.	Corvey.
	ANSHELMVS.			d.	Closter St. Aimeran.

**Abbatum Principum:**

**Ordo aetatis.**

	An.	Menf.	Die.
Murbach,	62	1	22
Weissenburg,	59	3	30
Johan. Meister,	58	2	13
Fulda,	57	7	2
Kempfen,	56	7	10
Ewangen,	53	6	16
Prüm.	53	6	16

**Ordo regiminis.**

	An.	Menf.	Die.
Weissenburg,	16	1	1
Murbach,	15	11	12
Corvey,	13	11	23
Fulda,	9	8	23
Joh. Meister,	7	11	21
Kempfen,	7	1	21
Prüm,	6	7	9
Etablo,	4	4	15
Ewangen,	3	6	11
Berchtols-gaden.	3	4	13

**D**



Die VI. Tabelle.  
**Bestiger Fürstl. Weibl. Apyeyen:**

Ordnung und Titul.	Situation.	Gebiete.	Nachbarn.	übrige Herrschaften.	Ursprung.
1) Zu Effen, mit 52. Canonilin, so beyrathen mögen.	Westphälisch. Creysf.	2. Städte mit wenig Dorffschafften.	Cleve, Marck und Bergen.	Ist Abtey Eboen in Geldern, vom 30. Mart. 1717.	circa a. 860. vom Hilt desh. Bisch. Alfrido.
2) Zu Buchau am Feder-See mit 8. hohen Standes-Canonilin.	Schwäbischer Creysf.	Das bloße Kloster-Gebiete.	Mit Schwäbisch. Creysf umgeben.	caret.	circa a. 1090. von Adelinde, Schwäbischen Herkogin.
3) Zu Quedlinburg, ist nur mit 3. hohen Standes-Canonilin.	Ober-Sächf. Creysf.	klein Gebiete eiliche Land-Vogteyen.	Halterstadt, Magdeburg und Anhalt.	caret.	circa a. 930. von Kayser Henrico Aucupe.
4) Zu Andlau und Hugsbosen, mit 12. Canonilin.	Ober-Rhein. Creysf.	bloßes Kloster-Gebiete in Andlau.	Unter-Elfaß.	Benedictin. Kloster Hugsbosen, bey Schlettstadt.	a. 880. von Caroli Craffi Gem. Richarda.
5) Zu Lindau, mit 12. Canonilin, so beyrathen können.	Schwäbischer Creysf.	Dergleichen mit wenig Dorffern.	Schwaben und Schweiz, nebst Bisth. Costnis.	caret.	a. 866. von 3. Schwäbischen Grafen.
6) Zu Zerforden, mit 9. hohen Standes-Canonilin.	Westphälisch. Creysf.	eiliche wenige Stiffts-Güter.	Mit St. Ravensberg umgeben.	Das Adelige Jungef. Stifft auf Berge, mit 12. Canonilin.	a. 828. von Ludovico Pio.
7) Nieder-Münster zu Regenspurg, mit 8. Canonilin, so beyrathen können.	Bayerischer Creysf.	bloß Kloster-Gebiete.	Stadt Regenspurg.	caret.	circa a. 955. von Bayerischen Prinzessin Juditha.
8) Ober-Münster zu Regensp. mit 8. Canonilin.	d.	d.	d.	d.	circa a. 860. von R. Ludovico Germanici Gem. Hemma.
9) Zu Hurscheid.	Westphälisch. Creysf.	eiliche Dorffschafften.	Mit Jülich umgeben.	d.	a. 1220. unt. Caes. Frid. II. in Frauen-Closter verwandelt.
10) Zu Gandersheim, ist nur mit 4. Canonilin.	Nieder-Sächf. Creysf.	wenig von altem Gebiete übrig.	Mit Braunschweig umgeben.	d.	a. 854. von Sächf. Herzoge Leutholffen.
11) Zu Botten-Münster.	Schwäbischer Creysf.	Sehr kleine Gebiete.	Retweiler Gebiete in Schwaben.	d.	a. 1126. v. Hemma, Bar. von Wilsdenwerck.
12) Zu Gutzenszell, ist noch mit 18. Canonilin.	d.	Vorig Gebiete sehr geschmälert.	Ulmer Gebiete in Schwaben.	d.	a. 1250. von zwey Gräff. von Schloßberg.
13) Zu Heggembach, ist mit 10. Canonilin.	d.	bloßes Kloster-Gebiete.	Hiberach. Gebiete in Schwaben.	d.	a. 1233. von 2. Adel-Monen von Neßsburg.
14) Zu Baimde, Cisterzienser Ordens.	d.	d.	Schwaben und Ravensburg. Gebiete.	d.	circa a. 1214 von Conrad Schenk von Wirsferstäden.



## Die VI. Tabelle.

## Lebiger Gefürsteter Äbtissinnen:

Character.	Name und Geburt.	Familie.	Wabl.	Religion.	Residenz.
Kayf. frey welt-Stift.	Christina Francisca, n. 25. Maj. 1696.	Waltz-Gräfin zu Sulzbach.	el. 15. Octobr. 1726.	Cathol.	Closter in Effen.
	Maria Theresia, n. 18. Febr. 1670.	Gräfin von Montfort.	el. 15. Dec. 1693.	d.	Closter in Buchau.
	Maria Elisabeth, n. 21. Mart. 1678.	Prinzeßin von Holstein-Gottorf.	el. 6. Oct. 1708. confirm. vom Kayser 7. Dec. 1714.	Evangel.	Stiftshaus zu Wedlinb.
	Johanna Sabina.	von Beroldingen.	el. 14. Oct. 1699.	Cathol.	Closter in Andlau.
	Maria Anna Francisca, n. 28. April. 1654.	geborene Hundtsifin, von Waltraams zu Eßgen.	el. 6. Nov. 1720. inaugurirt 21. Sept. 1723.	d.	Closter in Emdau.
	Johanna Charlotta, n. 6. April. 1682. Coadj. Sophia Dör. Maria, n. 25. Jan. 1719.	Fürstin von Dessau, Wittbe-Margraf Philipps 19. Dec. 1711. Prinzeßin von Breussen.	el. 4. Febr. 1729.	Reform.	Stifts-Haus zu Herforden.
	Maria Catharina Helena, n. 7. Nov. 1688.	Gräfin von Yam.	el. 27. April. 1723.	Cathol.	Closter in Regenspuwg.
	Anna Magdalena Francisca, n. 16. Maj. 1690.	von Dondorff, ausm Bareuthischen.	el. 22. Nov. 1719.	d.	Closter in Regenspuwg.
	Margaretha Charlotta, n. 1670.	Gräfin von Keneße und Eßtern.	el. 4. Febr. 1713.	d.	Burscheid.
	Elisabeth Ernestina Antonia, n. 3. Dec. 1681.	Herzogin zu Sachsen-Meinungen.	el. 2. Sept. 1713.	Evangel.	Schloß zu Burscheid.
	Maria Williburgis.	gebürtig von Überlingen.	el. 1687.	Cathol.	Rothen-Münster, Emdau, Buchau.
Donner-tes Gnade.	Maria Eberhardina.	Baroneße von Donnep.	a. 1702.	d.	Guttenzell.
Schola-stica.	Maria Coecilia.		a. 1702.	d.	Heggensbach.
	Maria Magdalena, n. 1689.	geb. von Dierheim.	el. 25. Jun. 1723.	d.	Baindt.

## Abbatissarum Principum:

## Ordo ætatis.

	An.	Menf.	Dies
Emdau,	84	8	3
Buchau,	65	10	13
Burscheid,	57	9	10
Wedlinburg,	54	28	28
Gandersheim,	53	8	25
Herforden,	47	1	24
Nieder-Münster,	46		
Baindt,	45	7	15
Ober-Münster,	39	7	5
Effen,			

## Ordo regiminis.

Rothen-Münster,	48		
Buchau,	42		16
Andlau,	36	2	17
Wedlinburg,	27	2	25
Burscheid,	22	10	27
Gandersheim,	22	3	29
Ober-Münster,	16	1	9
Emdau,	15	1	25
Nieder-Münster,	12	8	4
Baindt,	12	6	6
Effen,	9	2	16
Herforden.	6	10	27



Die VII. Tabelle.  
**Zeitiger X. alten Fürstl. Häuser Deutschlands:**

Ursprung und Ordnung Salva alternatione.	Linien Ursprung und Genealog. Ordnung.	Situation.	Länder Grösse.	Nachbarn.	übrige Herrschaften.	
I. Bayern, Herzoge Anno 1180. von Ottone V. und An. 1215. zugleich Pfalzgrafen, von dessen Sohn ne Ludwig. Daher:	1. Pfalzgr. Cr. a. 1294. davon noch übrig: 1. Pfalz-Neuburg de a. 1569. 2. Sulzbach. a. 1614.	Bayerisch. Ereyß. d.	vid. Tab. III. 2. Meilen lang; von Nürnberg. bis an Amberg, 4. breit; von Auerbach bis Lautershofen.	Churs. Frankenland und Ober-Pfalz.	Pfalz. Amt Klosterburg, und Theil an Pöckstein und Weiden.	
	2. Zweybrück (Birkenfeld) de a. 1569. 3. Gelnhausen. de a. 1654.	Ober-Rheinisch. Ereyß. Nieder-Rh. Ereyß.	8. M. lang, von Bilscafel-Frankenstein; bis 12. breit, von Weysenheim bis Neu-Castel. carec.	Churs-Pfalz, Elsaß und Lothringen x. carec.	Birkenfeld, Rappoltsstein, Bischweiler, theils Weidens. carec.	
	II. Bayer. Herzogl. Linie. de a. 1294.	Bayerisch. Ereyß.	vid. Tab. III.	Churs.	Bayern.	
	S. 5. Pfälzgr. und Bayer. Linien.					
	II. Herzoge zu Sachsen. A. 785. von Wierkindo M. letzten Könige, und ersten Herzoge der Sachsen.	I. Ernest. Lin. a. 1464. 1. Weimar. a. 1554. 2. Eisenach. a. 1662.	Ob. Sächs. Ereyß. d.	15. M. lang, von Berka bis Jena, u. 6. breit, von Buttstädt-Remda. mit Weimar melirt in der Länge; 6. M. br. von Erfurt bis Salsungen.	Churs-Sachsen und Weissenfels, Gotha, und Mayns, Francken und Hessen. d.	1 drittheil am Zeisischen und 1 viertel am Altst. Coburg, und Hennebergischen. 2 drittheil vom Zeisischen, nebst etlichen Gr. Sayn, Neutern.
		2. Gotha. a. 1640.	d.	5. M. lang, von Eisenach-Erfurt. 7. breit, von Zonna-Schmalkalden.	Eisenach und Waimar. Langensals, Erfurt und Henneberg.	3 viertel von Altenburg, nebst Coburg und Henneberg, Herrschaft Zonna.
		3. Meiningen. a. 1680.	Fränkisch. Ereyß.	gegen 10. Meilen im Umfreyß, im Henneberg.	Härzburg. und übrig Henneberg. Gebiete.	Salsungen.
		4. Hildburghausen. a. 1680.	Ob. Sächs. Ereyß.	circa 6. Meilen im Umfang, im Coburg.	Henneberg und Thüringen.	carec.
		5. Saalfeld. a. 1680.	d.	d. um die Saale.	Eisenach, Voigtz und Franckenland.	meist Coburg.
		6. Coburg. a. 1729.	d.	d.	d.	29. Jul. 1735. mit Saalfeld in communionem Coburg und Monchreuda.
II. Albertin. Lin. 1464. 1. Churs-Hausf. a. 1548.		d.	vid. Tab. III. Churs-Sachsen.	vid. Tab. II. R. Polen, und	Tab. III. Churs-Sachsen.	
2. Weissenfels. a. 1657.		d.	verstreuet nebst dazu gehör. 4 Thüring. Aemtern.	Churs- und Sächs. Fürsten in Meissen und Thüringen.	Fürstenth. Duerfurt; nebst Dame und Zückerbock.	



Die VII. Tabelle.

Regier. Regenten.

Character.	Name und Geburt.	Gemahlin u. männl. Familie.	Succession.	Religion. Residenz.	
				de	Tab. III.
Obers. Aem. u. Weispbl. Cr. Con-Dir.	CARL PHILIPP, 5ter Reg. und 3r Churfürst dieser Linie.	mit 1. Bruder.	vi-	de	Tab. III.
"	CARL PHILIPP THEODORVS, n. 10. Dec. 1724. 6r Reg.	nächster Chur-Pfalz. Agnat.	20. Jul. 1733.	Cathol.	Eulzbach, jetzt Mannheim.
"	CHRISTIANVS IV. n. 6. Sept. 1722. 6ter Birkensfeld. und 2ter Zwenbrück. Reg.	mit 1. Bruder.	3. Febr. 1735.	Evang.	Zwenbrück.
"	FRID. BERNHARD, n. 8. May 1697. 2ter Reg.	mit 2. Brüdern.	21. Febr. 1704.	d.	d.
Bay. Cr. Ob. u. Con-Direct.	CARL ALBERTVS, 13ter Reg. und 4ter Chur-Fürst.	mit 1. Prinz, 3. Brüdern, und 2. Detttern.	vi-	de	Tab. III.
S. 15. Pfalz-Grafen und Bayerische Herzoge.					
"	ERNST AVGVST, n. 19. April 1688. 6ter Reg.	2te G. Sophia Charlotte, Margr. von Bareuth, n. 27. Jul. 1713. verm. 7. Apr. 1734. mit 1. Prinz.	10. Jul. 1707. mit Dettter; allein 26. Aug. 1728.	Evang.	Weim. Schl. Wilhelmshurg.
"	WILH. HENRICH, n. 10. Nov. 1691. 5ter Reg.	2e G. AnnaSoph. Charlotte, Marg. zu Brand. n. 22. Dec. 1706. v. 3. Jun. 1723	4. Jan. 1729.	d.	Eisenach.
"	FRIDERICVS III. n. 14. Apr. 1699. 4ter Reg.	G. LouisaDorothea. Herz zu S. Meining, n. 10. Aug. 1710. verm. 17. Sept. 1729. mit 1. Prinz u. 6. Brüd.	23. Mart. 1732.	d.	Goth. Schloß Friedenstein.
"	CARL FRIDER. n. 18. Jul. 1712. 3ter Reg.	mit 2. Detttern.	24. Febr. 1729.	d.	Meiningen.
"	ERNST FRID. II. n. 17. Decemb. 1707. 3ter Reg.	G. Carolina, Gr. v. Erpach, n. 29. Sept. 1700. verm. 19. Jun. 1726. mit 3. Prinzen, 1. Bruder, und 1. Dett.	9. Mart. 1724. trat die Regie- rung an 16. Dec. 1728.	d.	Hildburghausen.
"	CHRIST. ERNST. n. 18. Aug. 1683. 2ter Reg.	G. Christiana Friderica von Coss. n. 26. Aug. 1686. verm. 19. Aug. 1724	17. Dec. 1729.	d.	Esaalfeld.
"	FRANCISCVS JOSIAS, n. 25. Sept. 1697. 1ter Reg.	G. Anna Sophia, Pr. zu Schwarzb. Rudolstadt, n. 9. Sept. 1700. verm. 21. Jan. 1723. mit 3. Prinzen.	17. Dec. 1729.	d.	Eoburg. Schl. Ehrenburg.
Obers. S. Cr. Direct. u. Obr	FRID. AVGVST. II. 13r Reg. u. 10r Churf. Albertin. Linie.	mit 3. Prinzen.	1. Febr. 1733.	Cathol.	Dresden, it. Warschau.
"	CHRISTIAN. n. 23. Febr. 1682. 4ter Reg.	G. LouisaChrist. Gr. zu Stollb. n. 21. Jan. 75. verm. u. Maj. 1712. mit 1. Br.	16. Mart. 1712.	Evang.	Weiß. Schl. Augustsburg.

Regier. Teutscher Regenten:

I. Ordo atatis.

	An.	Mon.	Die.
Merseburg,	74	3	29
Ch. Neuburg,	74	1	28
W. Neustadt,	68	7	12
Darmstadt,	68	16	
Homburg,	62	7	12
Biegenburg,	61	11	19
Cassel,	59	8	3
Dessau,	59	5	28
Zerbst,	58	5	2
Durlach,	56	11	14
Schweinf.,	56	1	5
Weissenfels,	53	10	6
Bernstadt,	53	9	30
Devern,	53	9	27

E



## Die VII. Tabelle.

## Zehnter X. alten Fürstl. Häuser Deutschlands:

Ursprung und Ordnung  
Salva alternatione.Linien Ursprung und Ge-  
nealog. Ordnung.

Situation.

Länder Größe.

Nachbarn.

übrige Herrschaften.

Ursprung und Ordnung Salva alternatione.	Linien Ursprung und Ge- nealog. Ordnung.	Situation.	Länder Größe.	Nachbarn.	übrige Herrschaften.
	1. Barby. a. 1680.	d.	kleine Graffsch. um die Elbe.	Magdeburg und Anhalt.	caret.
	3. Merseburg (Spremburg) a. 1657.	d.	Stift über 10. Meilen im Umfang.	Halle, Meissen, Weissenfels und Thüringen.	meist Nieder-Lausitz; etliche Aemter Leipy. Cressles.
	4. Zeitz-Neustadt. a. 1681.	d.	klein Amt an der Orla.	Ostderland und Voigtland.	a. 1716. Neustadt, und a. 1717. Stift Zeitz von Chur-Sachsen fequeltrirt.
S. 12. Sächsische Linien.					
III.					
Marggrafen zu Brandenburg a. 1417. von Chur-Fürst Friderico I.	I. Chur-Linie a. 1486.	d.	vid. Tab. III. Chur-Brandenburg.	vid. Tab. I. R. Preussen, und	Tab. III. Chur-Brandenburg.
	II. Bareuth (Eulmbach) a. 1603.	Fränkischen Creys.	10. Meilen lang, von Eulmbach-Eger, 15. breit, von Lichtenberg-Creuzlang.	Voigtland, Hohen, Ober- u. N. Thür. Bamberg.	Neustadt zwischen Bamberg und Anspach.
	III. Anspach. a. 1603.	d.	d. lang, von Krefing-Nürnberg, 15. breit, von Kising-Eichstädt.	Würgburg, Bamberg, Nürnberg, Eichstädt, Schwaben zc.	caret.
S. 3. Brandenburg. Linien.					
IV.					
Herzoge zu Braunschweig-Lüneburg. a. 1235. von Ottone.	I. Wolfenbüttel. (Blancenburg) a. 1546.	Nieder-Säch. Creys.	bey 25. M. lang, von der Weser-Calverde; und 10. breit; mit Lüneburg und Hildesheim melirt.	Hannover, Magdeburg, Halberst. Thüringen, Hessen zc.	caret.
	1. Bevern. a. 1666.	d.	kleiner Bezirk um die Weser.	Hannover, Hildesheim, Westphalen zc.	caret.
	II. Lüneburg. a. 1546.	d.	vid. Tab. III. Chur-Hannover.	vid. Tab. I. R. Britannien, und	Tab. III. Chur-Hannover.
S. 3. Braunschw. Lüneb. Linien.					
V.					
Herzoge zu Mecklenb. a. 1349. von Alberto I.	I. Schwerin. a. 1592.	d.	bey 20. Meil. lang, von Boizenburg bis Pommern; 18. breit, von Ost-Brandenburg.	Pommern, Brandenburg, Lüneburg und Holstein.	caret.
	II. Grabow. a. 1658.	d.	klein Gebiete um die Elde.	Mecklenburg und Brandenburg.	Succession auf Schwerin, und de a. 1728. 11. May, dessen Administrator.
	III. Strickh. a. 1658.	d.	bey 12. Meilen lang, von Brandenburg bis Pommern; 5. Meilen am breitesten.	Pommern, Brandenb. und Schw.	caret.
S. 3. Mecklenburg. Linien.					



Die VII. Tabelle.  
 Regier. Regenten:

Character.	Name und Geburt.	Gemahl. und männl. Familie.	Succession.	Religion.	Residens.	Ordo aetatis.		
	GEORGE ALBRECHT I, n. 9. April 1694. 2r Reg.	G. Aug. Louise, Pr. v. Würtend. Delf. n. II. Jan. 98. verm. 18 Febr. 1721	16. Febr. 1728.	Reform.	Barby.			
	HENRICVS, n. 2. Sept. 1661. 4r Reg.	G. Elisabeth, Prinzessin von Mecklenburg Güstrow, n. 16. Sept. 1668. verm. 29. Mart. 1692.	21. April. 1731.	Evangel.	Merseburg.	Willippsch.	An.	Menf.
	MAVR. ADOLPH, n. I. Dec. 1702. 2r Reg.	Bischoff zu Lemmeris in Böhmen, a. 1734.	18. Dec. 1713.	Cathol.	sonst Neust. an der Dela j. Lemmeris	Grabow, Saalfeld, Ch. Hannov. Stutigard, Strelitz,	53 52 52 51	3 4 2 11
	S. 34. Herzoge zu Sachsen.					Weimar, Dornburg, Ch. Brandenburg.	49 47 47	6 19 28
Nieder-S Cr. Con-Dir	FRID. WILH. II. 13r Reg.	mit 4. Prinzen und 5. Wittvern.	25. Febr. 1713.	Reform.	Berlin.	Wanfried, Delf, Eisenach,	46 45 44	5 10 1
Fr. Cr. Obr und Con- Director.	FRIDERICVS, n. 10. May. 1711. 5r Reg.	G. Friderica Sophia Wilhelmina, Prinz. von Preussen. n. 3. Jul. 1709. verm. 20. Nov. 1731. mit 2. Wittvern.	17. Maj. 1735.	Evangel.	Barentz, vorher Weverlingen.	Heym, Barby, Augustsburg, Ch. Sachsen, Gelnhausen,	42 40 39 39 38	3 8 27 25 23
	CARL FRID. WILH. n. 12. Maj. 1712. 8r Reg.	G. Friderica Louise, Pr. v. Preuss. n. 28. Sept. 1714. verm. 18. Maj. 1729. mit 1. Prinz.	8. Jan. 1723. trat die Regierung an 12. Maj. 1729.	d.	Ansach.	Cöthen, Ch. Bayern, Coburg, Gotha, Kön. Dan. Hortorp, Bernburg,	38 38 38 36 36 35 35	6 26 6 17 1 8 11
	S. 15. Margrafen zu Brandenburg.					Müchelsburg, E. Neustadt, Bad. Baden, Nehmsfeld,	37 33 32 30	23 30 25 19
	CARL, n. I. Aug. 1713. 7r Reg.	G. Philippine Charlotte, Prinz. v. Preussen, n. 13. Mart. 1716. verm. 1. Jul. 1733. mit 1. Prinz u. 5. Brüd.	2. Sept. 1735.	d.	Wolffenbüttel.	Blon, Hildburgsaußen, Barentz, Ansach,	38 38 33 23	22 26 30 19
	ERNST FERDINAND, n. 4. Mart. 1682. 3r Reg.	G. Eleonora Charlotte, Prinz. von Curland, n. 11. Jun. 1686. verm. 5. Aug. 1714. mit 6. Prinzen.	1. Mart. 1735.	d.	Bevern.	Meinungen, Wolffenbüttel, Zwenbrück, Beit, Zültsbach.	36 35 34 32 30 29	1 8 11 25 19 28
Nieder-S Cr. Obr. u. Con-Direct.	GEORGE AVGVST, 9r Reg. und 3r Chur-Fürst.	mit 2. Prinzen.	22. Jun. 1727.	Reform.	Hannover, u. London.	Strehren, j. Wismar	35 33 32 30	11 30 25 19
	S. 17. Herzoge zu Braunschweig und Lüneburg.							
	CARL LEOPOLD, n. 26. Nov. 1679. 4r Reg.	Wittver 25. Jun. 1733. mit 1. Bruder.	31. Jul. 1713.	Evangel.	Strehren j. Wismar		28 24 23	14 11 19
	CHRIST. LVDW. n. 15. Maj. 1683. 2r Reg.	G. Gustava Carolina, Pr. zu Mecklenburg Strelitz, n. 12. Jul. 1694. verm. 13. Nov. 1714. mit 2. Prinzen.	31. Jul. 1713.	d.	Grabow.		23 22 13	5 30 25
	ADOLPH FRID. III. n. 7. Jun. 1685. 2r Reg.	G. Dor. Sophia, Pr. zu Holstein-Blon, n. 4. Dec. 1692. verm. 14. Apr. 1709. mit 1. Bruder.	12. May 1708.	d.	Strelitz.		11	20
	S. 6. Herzoge zu Mecklenburg.							



Die VII. Tabelle.  
**Bestiger X. alten Fürstl. Häuser Teutschlandes :**

Ursprung und Ordnung Salva alternatione.	Linien Ursprung und Genealog. Ordnuma.	Situation.	Länder Grösse.	Nachbarn.	übrige Herrschaften.
VI. Herzoge zu Württemberg. 1495. von Eberhardo I.	I. Strugardt, a. 1608.	Schwäbischer Creyß.	20. M. lang, von Herrn Alts-Heidenheim; bis 25. breit, von Meckmühl-Billingen.	Chur-Pfalz, Schwaben und Baden.	Fürstenth. Nömpelgard.
	† Neustadt, a. 1628.	d.	kleine 6. Meilen im Umkreiß.	Württemberg. und Schwaben.	caret.
	II. Delf (Bernstadt) a. 1608.	in Schlesien.	bey 10. Meilen lang, von Greng bis Bernstadt, und 5. am breitesten.	Schles. Geb. Trachenberg, Mitisch, Wartenberg, Brieg, Breslau, Wolau.	Herrsch. Sternberg und Medysdor.
	† Bernstadt (Juliusburg) a. 1664.	d.	klein Gebiete.	Wartenberg und Breslau.	caret.
S. 4. Württemberg. Linien.					
VII. Landgrafen zu Hessen. An. 1247. von Henrico, Infante.	I. Cassel. Linie zu 1. Cassel. a. 1567.	Ober- Rhein Creyß.	18. Meil. lang, von Casselburg bis Trefurt; bis 20. breit, von Drensburg bis an Vogelsberg.	Paderborn, Hannover, Thüringen, Fulda, Darmstadt und Wetterau.	Fürstenthum Hirschfeld; theils Nieder-Casenehbogen; halbe Gr. Schaumburg.
	† Philippsthal. a. 1663.	d.	Am Creuzberg an der Werra, als Appanage.	Cassel. und Eisenach.	caret.
	2. Rheinfels (Notenburg) a. 1632.	d.	meiste Nieder-Gr. Casenehbogen, 5. Meilen lang, von Rheinfels-Schwalbad, und 3. breit.	Nassau, Maynz und Erier.	Notenburg. Gebiete.
	† Wanfried. 1693.	d.	Am Wanfried an der Werra, als Appanage.	Eisfeld, Trefurt und Cassel.	caret.
	II. Darmstadt. Linie. a. 1567.	d.	Ober-Gr. Casenehbogen, bey 10. M. lang, von Kesselheim-Reichenb. 5. breit, von Franckf. z. Zwingenberg.	Maynz, Franckf. Hanau, Erpach, Chur-Pfalz.	theils Ober-Hessen, mit Gießen, Nidda, und Herrsch. Itter.
	† Homburg. 1596.	d.	kleine Herrsch. Homburg und Bingenheim.	Franckfurt und Nassau-Usingen.	caret.
S. 6. Hessische Linien.					
VIII. Marggrafen zu Baden. circa a. 1120. von Herman- no I.	I. Baden Baden. a. 1527.	Schwäbischer Creyß.	über 5. Meil. lang, vom Rhein bis an Schwaden über 6. breit, von Mühlberg bis an Ortenau.	Pfalz, Durlach, Schwaben, Ortenau und Elßas.	Gr. Eberstein, 2. Künstl. v. Sponheim, Fort Kehl und Gänzburg; Böhm. Herrsch. Schlackwerda.
	II. Baden Durlach. 1527.	d.	circa 5. Meilen lang, vom Rhein-Pforsheim; d. breit, von Philippsburg bis an Schwaden.	Pfalz, Spener, Schwaben und Baden-Baden.	Herrsch. Lohr, Hochberg, Badenweiler, Nötelm und Saulenberg.
S. 2. Badische Linien.					



Die VII. Tabelle.  
Regierender Regenten:

Character.	Nahme und Geburth.	Beimahl und männl. Familie.	Wahl oder Succession.	Religion.	Residenz.	
Schwäb. Cr. Oberster und Con-Director.	CARL ALEXANDER, n. 24. Jan. 1684. 5ter Reg.	G. Maria Augusta, Pr. von Thurn und Taxis, n. 11. Aug. 1706. verm. 1. May 1727. mit 4. Prinzen.	31. Oct. 1733.	Cathol.	Stutzgard.	
"	CARL RVDOLPH, n. 19. May 1667. 3ter Reg.	unverheyrathet.	16. Aug. 1716.	Evangel.	Neustadt an der Elbe	
"	CARL FRID. n. 7. Febr. 1690. 5ter Reg.	Wittber 30. Oct. 1735. mit 1. Wittber.	5. April. 1704. trat die Regierung an 1709.	d.	Delf.	
"	CARL, n. 1. Mart. 1682. 2ter Reg.	G. Wilhelm. Louise, Pr. zu S. Meinungen, n. 19. Jan. 1685. verm. 20. Dec. 1703.	5. Oct. 1684.	d.	Bernstadt.	
S. 9. Herzoge zu Württemberg.						
"	FRIDERICVS, 6ter Reg. vid. Tab. II. R. Sveciae.	mit 3. Brüdern und 1. Wittber.	23. Mart. 1730.	d.	Cassel, ie. Stockholm.	
"	CARL, n. 23. Sept. 1682. 2ter Reg.	G. Carolina Christina, Pr. zu Sachf. Eisenach, n. 15. Apr. 1699. verm. 24. Nov. 1725. mit 1. Pr. 1. Brud. 1. Witt.	18. Jun. 1721.	Reform.	Philippsthal, an der Werra.	
"	JOSEPHVS, n. 12. Sept. 1705. 4ter Reg.	G. Christina Anna Louise, Pr. von Salm, n. 29. Apr. 1707. verm. 3. Dec. 1725. mit 1. Pr. und 2. Brud.	25. Mart. 1731.	Cathol.	Nienb. an der Sulda, Schwalb.	
"	CHRISTIAN, n. 11. Jul. 1689. 3ter Reg.	G. Maria Franc. Gr. von Hohenlohe, n. 17. Aug. 1698. verm. 11. Aug. 1731.	im April. 1731.	d.	Schwege.	
"	ERNST LVDWIG, n. 26. Dec. 1667. 3ter Reg.	Wittber vom 15. Nov. 1705. mit 1. Pring. 3. Enckeln, 2. Brüdern und 2. Wittbern.	24. April. 1678. trat die Regierung an 6. Febr. 1698.	Evangel.	Darmstadt, Echl. Ludwigsburg.	
"	FRID. JACOB, n. 19. May 1673. 3ter Reg.	2 G. Christiana, Gr. von Nass. Dittweiler, n. 2. Sept. 1685. verm. 17. Oct. 1728. mit 1. Pring und 1. Wittber.	24. Jan. 1708.	Reform.	Homburg.	
S. 26. Landgrafen zu Hessen.						
"	WILH. GEORGE, n. 6. Sept. 1703. 7te Reg.	G. Maria Anna, Pr. von Schwarzenberg, n. 21. Dec. 1706. verm. 17. Mart. 1721. mit 1. Brud. n. 1. Witt.	26. Febr. 1709. fratri. trat die Regierung an 7. Jun. 1727.	Cathol.	Nassstadt, sonst Baden	
"	CARL WILHELM, n. 17. Jun. 1679. 8ter Reg.	G. Magdalena Wilhelmina, Pr. v. Württenb. Stutzgard, n. 7. Nov. 1677. verm. 27. Jun. 1697. mit 2. Enckeln und 3. Wittbern.	25. Jun. 1709.	Evangel.	Carlsruhe zu Durlach.	
S. 9. Marggrafen zu Baden.						

II.  
Ordo regiminis:

An.	Mon.	Dies.
17	8	7
52	2	26
42	4	14
33	5	12
31	10	10
31	8	26
31	1	30
28	11	27
28	6	21
27	11	7
27	7	19
26	6	6
24	9	30
23	9	15
22	10	7
22	5	15
22	5	15
22	5	13
19	6	24
18	8	5
17	1	28
14	8	10
14	6	13
13	11	6
13	8	16
12	11	23
11	9	22
11	2	24
9	10	6
8	7	14
8	6	10
7	10	15
7	9	24



## Zeitiger X. alten Fürstl. Häuser Deutschlands:

Ursprung und Ordnung Salva alternatione.	Linien Ursprung und Genealog. Ordnung.	Situation.	Länder Grösse.	Nachbarn.	übrige Herrschaften.	
IX. Herzoge zu Holstein. A. 1474. von Christian. I. R. Dan. Svec. & Norwvegja.	1. Königl. d. 1. reg. Dänische. 1459.	Nieder-S. Crefsh.	ganz Holstein 23. Meilen lang, und 15. breit, durch alle 4. Provinzen mit Gottorp meliret.	vid. Tab. II.	R. Dame.	
	2. Sunderburg. zu a. Augustsburg. 1627.	Insul Wfsen.	klein Antheil der Insul Wfsen.	in der Ost-See zwischen Schleswig und Insul Finen.	Dän. Gouvernement über Insul Wfsen.	
	b. Beck. 1627.	Westphäl. Crefsh.	Nbel. Gut Beck, a. 1625. erkaufft.	Herford. Aebtisin.	caret.	
	c. Wiefenburg. 1627.	Ob. Sächs. Crefsh.	Amt Wiefenburg, a. 1725. wieder an Chur-Sachsen verkaufft.	Chur-S. Aemter Schneeberg und Zwickau.	caret.	
	3. Glücksburg. zu a. Glücksburg. 1622.	in Schlesiwig.	kleine Herrschaft und Schloß, nahe Stenenburg.	mit Schleswig umgeben.	caret.	
	b. Plön (Norbürg) 1622.	Nieder-S. Crefsh.	kleine Herrschaft um Plöner-See	in mitten zwischen Rendsburg und Lübeck.	Norbürg, a. 1729. an Dänemark abgetreten.	
	II. Herkog. Linie zu Gottorp. 1533.	d.	vide supra Kön. Dan. Holstein.	Schleswig, Lauenburg, Lüneburg und Bremen.	caret.	
	S. 7. Holstein. Linien.					
	X. Fürsten zu Anhalt. Anno 1218. von Henrich. I.	I. Dessau. 1586.	Ober-S. Crefsh.	über 5. Meilen lang, von Cöthen bis Chur-Crefsh.; 4. breit, von der Elbe bis Madegast.	Zerbst, Sachsen, Cöthen und Magdeburg.	2. Aemter an Mannsfeld. und 1. an Halberstädt. Grenz.
		II. Bernburg. 1586.	d.	auf 3. Meilen lang, und 4. breit.	Magdeburg, Cöthen und Dessau.	Harsgerode und Ballenstädt Herrschaft, nebst Aemte Hünthersberg.
§ Heyn, (jetzo Schaumburg) 1692.		d.	Amt Heyn im Ballenstädt.	mit Herrsch. Ballenstädt umgeben.	de a. 1700. durch Erbe ein Antheil im Nassau-Schaumburg.	
III. Cöthen. 1586.		d.	4. Meilen lang und breit.	Magdeburg, Dessau, Merseburg und Bernburg.	Amt Barmstedorf.	
IV. Zerbst. 1586.		d.	6. Meilen lang, von Barby bis an Chur-Crefsh.; 4. breit, von Brandenburg. bis an Elb-Strom.	Magdeburg, Brandenburg. Chur-Sachs. Dessau und Barby.	de a. 1689. Zeverlaud an der Nord-See.	
§ Dornburg. 1667.		d.	Amt Dornburg, mit Schlosse, Hundelauft, im Zerbstischen.	Zerbster Gebiete.	Gouvernement von Zeverlaud.	
S. 6. Anhaltische Linien. S. S. 51. Linien.						



Die VII. Tabelle.  
**Regierender Regenten:**

Character.	Name und Geburt.	Gemahl. und männl. Familie.	Succession.	Religion.	Residenz.
	CHRISTIANVS VI. 10ter Reg. und König dieser Einic.	mit 1. Prinz.	12. Octobr. 1730.	Evangel.	Coppenhagen.
	CHRISTIANAVGVST, n. 4. Augult. 1696. 3r Reg.	G. Frid. Louise, Gr. von Daneschild, n. 2. Oct. 1699. verm. 21. Jul. 1720 mit 2. Prinzen.	11. Mart. 1731.	d.	Augusteb. auf Insel Alsen.
	FRIEDRICH, n. 1724. 6ter Reg.	mit 4. Vettern.	7. Mart. 1728.	d.	Becke, ohnweit Herf.
	LEOPOLDVS, n. 12. Jan. 1674. 3ter Reg.	G. Maria Elisab. Pr. von Lichtenstein, n. 1683. verm. 6. Mart. 1713.	7. Oct. 1724.	Eathol.	j. Wien.
	FRIEDRICH, n. 1. April. 1701. 4ter Reg.	mit 1. Bruder.	12. Nov. 1729.	Evangel.	Glücksburg
	FRIED. CARL, n. 4. Aug. 1705. 6ter Reg.	G. Margar. Fr. Mengardis, Gr. v. Reventlau, n. u. Maj. 711. verm. 18 Jul. 730	14. Oct. 1729, in Wien.	d.	Wien, sechs Coppenb.
	CARL FRID. n. 30. April. 1700. 8ter Reg.	Wittber 15. May 1728. mit 1. Prinz und 3. Vettern.	19. Jul. 1702. trat die Regierung an 1717.	d.	Kiel, item Neustadt.
	S. 19. Herzoge zu Holstein.				Cassel, Kön. Dän.
	LEOPOLDVS, n. 3. Jul. 1676. 4ter Reg.	G. Anna Louise, geb. Sölin, n. 22. Mart. 1677. verm. Sept. 698 Reichs Fürstin 29 Dec. 701 mit 5. Prinzen.	17. Aug. 1693. trat die Regierung an 7. May 1698.	Reform.	Dessau.
	VICTOR. FRID. n. 20. Sept. 1700. 5r Reg.	2e G. Sophia Frid. Albertina, Margr. zu Brandenburg, n. 18. Apr. 712 verm. 23. May 1733. mit 1. Prinz.	21. April. 1721. trat die Regierung an 26. Oct. 1723.	d.	Bernburg.
	VICT. AMAD. ADOLPH. n. 7. Sept. 1693. 2r Reg.	G. Charlot. Louise Gr. zu Hessenburg Hildingen, n. 31 Jul. 680. verm. 22. Nov. 1714. mit 3. Pr. n. 2. Brüder.	17. May 1727.	d.	statt Demm Schalm. im Dalfauß
	AVGVST LVDWIG, n. 9. Jun. 1697. 8r Reg.	3e G. Anna Frider. Gr. v. Promnis, n. 30. May 1711. verm. 20 Nov. 1732. mit 2. Prinzen.	19. Nov. 1728. fratri.	d.	Cöthen.
	JOH. AVGVST, n. 29. Jul. 1677. 4r Reg.	2e G. Hedwig Friderica, Pr. von Bürenb. Wellinggen, n. 18. Oct. 1691. verm. 8. Oct. 1715.	3. Nov. 1718.	Evangel.	Zerbst.
	JOH. LVDWIG II. n. 12. Jun. 1688. 2r Reg.	mit 2. Brüdern und 1. Vetter.	1. Nov. 1704.	d.	statt Domb. j. Jevern.
	S. 22. Fürsten zu Anhalt.				
	S. S. 173. Prinzen, incl. Röm. Kayfers, als Erz-Herzoge von Oesterreich.				

Ordo regiminis.

An.	Mon.	Dies.
7	1	12
6	11	27
6	10	7
6	1	19
6	1	14
6	1	14
5	9	8
5	2	20
4	9	20
4	9	6
4	8	10
3	9	8
2	11	1
2	5	11
2	2	2
10	28	28
9	30	30
7	14	14
3	29	29



## Die VIII. Tabelle.

## Bestiger Neuern (Reichs-Ansässigen) Fürstl. Häuser Deutschlands:

Titul und Ursprung.	Chronol. Promotion.	Introd. aufn Reichst.	Fürstl. Stamm-Länder.	Nachbarn.	übrige Herrschaften.
1) Aremberg, a. 1200. Barons in Hennegau, a. 1547. Grafen.	a. 1665. Fürsten, a. 1644. Herzoge auf samtl. Hauf.	a. 1644. alzeit der Regent des Hauses.	Fürst. Aremberg in der Eifel, Nieder-Rhein. Creysf.	Fürstl. und Freier.	Herzogth. Arschot in Brabant zc. Gr. Kalain in Flandern.
2) Dierrichstein in Carinthien, a. 1514. Barons. a. 1575. Grafen.	a. 1622. Hollenburg. Linie, auf Majorat. (confirm. 1631.)	1654. 28. Febr. personal. 1686. 29. May perpet. (nach Salm.)	Fürstl. Herrsch. Thalberg und Traup. Oesterreich. Creysf.	Ober-Oesterreich.	Herrsch. Dietrichstein in Carnten, Herrsch. Nicolausburg in Mähren.
3) Salm, a. 800. bereits Lothring. Grafen.	a. 1623. 8. Jan. Philippin. Linie, auf Majorat.	1654. 28. Febr. (nach Lobtowis.)	Fürstl. Gr. Salm, im Westreich. Ober-Oberwieschen Creysf.	Vorbringen, Elfaß und Pfalz.	Theil von Herrsch. Vintringen im Westreich. Herrsch. Anholt in Thürphen.
4) Hohenzollern, a. 800. bereits Schwab. Grafen.	1. Neching. Linie, a. 1623. 22. Mart. Majorat, a. 1692. 9. Jul. samtl. Hauf. 2. Sigmaring. Linie, eod. a. auf Majorat.	1653. 30. Jun. gleich nach Aremberg.	Fürstl. Gr. Hohenzollern. Schwab. Creysf. Fürstl. Gr. Sigmaringen und Beringen Schwab. Creysf.	Württemberg und Fürstentberg zc. d.	Gr. Schwabach, oberhalb Augsburg. Gr. Haisersloch, in Schwaben.
5) Lichtenstein, aus Teal. Herren von Lichtenstein.	a. 1618. Carolin. a. 23. Gundacar. a) Florian. Lin. b) Philippin. Linie.	a. 1712. personal, a. 1723. perpetuel.	Fürstl. Herrsch. Wolfersdorff, Oesterreich. Creysf.	Nieder-Oesterreich.	de a. 1712. größesten Theil von Carol. Erbe, an Herzog. Trospau und Jägendorff, nebst 11. andern Herrschaften. de a. 1712. Carol. Erbe, Herrsch. Badus und Schellenberg, in Schwaben zc.
6) Lobtowis, a. 1390. Böhmn. Herren.	a. 1624. auf samtl. Hauf.	a. 1658. 28. Febr. nach Hohenzollern.	Fürstl. Gr. Sternstein. (heut Neustädte) in Ober-Pfalz. Baver. Creysf.	Ober-Pfalz.	Fürstl. Sagan, in Nieder-Schlesien, Herrsch. Chlumitz und Raudewitz, in Böhheim.
7) Nassau, a. 682. bereits Grafen, a. 1366. Gefürstete Grafen.	1. Otton. Lin. de a. 1254. a) Hadamar. Fürst. 1650. 4. Nov. ausgestorben 27. May 1711. b) Siegen, Fürst. 1653. samtl. Hauf. c) Dillenburg. Fürst. 1653. samtl. Hauf. d) Dieß, Fürst. 1653. samtl. Hauf. 2. Waltram. Lin. a. 1254. Usinische Lin. Fürst. 4. August 1688. renovirt.	a. 1654. 28. Febr. mit 1. Voto, nebst Siegen. d. a. 1654. 28. Febr. mit 1. Voto, nebst Dieß. d. Absque voto personal.	Länder a. 1711, an Siegen, Dillenburg und Dieß vererbet. Fürstl. Siegen, im Wetterau. Ober-Rhein. Creysf. Fürstl. Dillenburg, im Wetterau. Westphal. Creysf. Fürstl. Dieß, im Wetterau. Ober-Rhein. Creysf. Fürstl. Usingen, im Wetterau. Ober-Rhein. Creysf.	Hessen und Westphalen. d. d. d.	Antheil an Gr. Bronchorst, Etzrun und Hadamar. Gr. Wianen, im Luxemb. Antheil an Hadamar. zc. Antheil am Hadamar. und R. Brit. Wilh. III. Gütern in Holland, vermöge Erb-Eigenschafts mit Preussien. 1732. de a. 1728. ererbte Ortenweil. Saarpf. und Idsteimische Länder.



Die VIII. Tabelle.  
**Seziger Regenten:**

Character.	Name und Geburt.	Gemahl. u. männl. Stamm.	Succession.	Religion.	Residenz.
Erb- Schenk von Chur- Söhn u. Grand-Bailliff von Gemegau.	LEOPOLDVS, n. 14. Oct. 1690. 7r Fürst, und 4r Herzog.	S. Louise, Prinz. von Biligano, verm. 14. April. 1711. mit 1. Prinz.	25. August. 1691.	Cathol.	Nürnberg, am Fink Uhr, jeso Wien.
Erb- Schenk in Cärnthen.	WALTHER XAVERIVS ANTON, n. 18. Sept. 1664. 6ter Fürst.	Wittib von 9. Sept. 1734. mit 5. Prinz. und 2. Enckeln.	13. Jul. 1708.	d.	Nielasburg in Mähren.
Erb- Panner- Herr in Geldern und Zümpfen.	LYDWIG OTTO, n. 24. Oct. 1674. 4ter Fürst.	Wittib 11. Jun. 1716. ohne Männl. Erben.	10. Novemb. 1710.	d.	Amholt in Zümpfen.
Reichs- Erb- Cämmerer.	FRID. WILH. n. 31. Dec. 1663. 4ter Fürst.	2e S. Max. Magd. v. Sügau. Mad. de Homb. v. 710. mit 1. Pr. 11. Ehe. u. 1. D. S. Maria Franc. Ludovica, Gr. von Detting. n. 27. May 1703. verm. 20. April. 1722. mit 1. Prinz.	13. Jan. 1671.	d.	Hohenjollern, 2. Meilen von Eubingen.
	JOSEPH FRID. n. 24. Maj. 1702. 5r Fürst.		20. Oct. 1716.	d.	Sigmaring, an Donau.
Erb- Marschall und Schenk von Oesterreich.	JOH. NEPOMYCVENVS CAROLVS, n. 6. Jul. 1724. 6ter Fürst Gundacc Linie.	unvermählt.	17. Dec. 1732.	d.	Wolffersdorf, 3. M. v. Wien.
	JOSEPH WENCESL. LAVR, n. 19. Aug. 1696.	S. Maria Anna, Pr. von Eichtenst. n. 98. v. 19. Apr. 718. mit 1. Pr. u. 4. Det.	13. Jan. 1704.	d.	Fürstl. Haus zu Brunn.
	WENCESLAVS FRANCISC. CARL, n. 9. Jan. 1723. 5ter Fürst.	mit 2. Brüdern und 4. Vettern.	21. Dec. 1734.	d.	Sagan, ierem Naudnik.
Erb- Statthalter in Friesland und Erbinningen. 2c.	WILH. HYACINTHVS, n. 18. Febr. 1666. 3ter Fürst.	S. Maria Anna Josephä, Gr. v. Hohenloe, n. 18. May 1678. v. 5. Oct. 1698	29. Dec. 1699.	d.	Siegen, am Fink Sieg.
	CHRISTIANVS, n. 11. Aug. 1688. 5ter Fürst.	S. Ioh. Charl. Pr. v. Nassau Dieß, n. 22. Jan. 1692. verm. 15. Apr. 1725.	21. Sept. 1724	Reform.	Dillenburg, am St. Dille.
	WILH. CARL HEINR. FRISO polthumus, n. 1. Sept. 1711. 3ter Fürst.	S. Anna, Pr. von Groß- Britann. n. 2. Nov. 1709. verm. 25. Mart. 1734. zu London.	14. Jul. als Embryo.		d.
	CARL, n. 1. Jan. 1712. 3ter Fürst.	S. Christina Wilhelmina, Pr. von Eisenach, n. 3. Sept. 1711. verm. 26. Dec. 1734. mit 1. Pr. und 1. Brud.	14. Febr. 1718.	Evangel.	Ufingen, 3. M. von Francfurt.

Principum :  
 Ordo etatis.

	An.	Menf.	Dies.
Detting.	72	1	21
Heching.	72	5	5
Dierrichst.	71	3	13
Möskirch.	71	1	14
Hanau.	70	5	5
Siegen.	69	10	13
Salin.	61	2	7
Aunstadt.	57	4	7
Lamberg.	57	3	1
Portia.	56		
Dillenburg.	47	4	20
Nürnberg.	45	2	17
Mudolstadt.	43	4	17

G



## Die VIII. Tabelle.

## Zeitiger Neuern (Reichs-Ansäßigen) Fürstl. Häuser Deutschlands:

Titel und Ursprung.	Chronol. Promotion.	Introd. aufn Reichst.	Fürstl. Stamm-Länder.	Nachbarn.	übrige Herrschaften.
8) Piccolomini, a. 1300. Patriu von Siena, und Verwandte Dabst Pii II. und III. a. 1458. segg.	Fürst. 1650. circa 1. Dec.	1654. 28. Febr. cum voto virili, nach Hamdar.	Fürst Nachod in Böhem.	Königsgräzer Creysf.	sonst Fürstenth. Amali in Neapoli.
9) Muersberg, in Crain, a. 1531. Barons. 1610. Grafen.	Fürst. 1653. 28. Febr. auf ältesten Descendenten und Agnaten.	1654. 28. Febr. nach Dillenburg und Dieß.	Fürst. Gr. Ehengen und Mitterburg. Schwäb. Creysf.	mit Gr. Nellenburg umgeben.	Fürst. Münsterberg in Ober-Schlesien, Gr. Muersberg in Crain, Gr. Wels in Oesterreich.
10) Ost-Friesland, a. 1250. Regenten der Friesen, a. 1464. Grafen.	Fürst. 1654. mit Majorat. renovirt 1662.	1667. 16. Sept. mit 2. mahl voto gegen 1. Fürstenberg.	Fürst. Ost-Friesland, 13. M. lang, und 10. breit. Westphäl. Creysf.	Oldenburg, Münster und Holland.	Harlinger Land, Herrsch. Efen und Stedessdorf ic.
11) Portia in Friaul, Ital. Gräfl. Stamm.	Fürst. 1662. 1ster Lin. 2te Lin. succed. 8. Apr. 1693. mit Majorat.	1664. nach Muersberg, cum voto personali.	adhuc carent.		Gr. Portia in Friaul, Gr. Ortenburg in Cärnthen ic.
12) Fürstenberg, a. 748. bereits Schwäb. Grafen.	1) Heiligb. Lin. Fürst. 1664. 12. May abgest. 11. Oct. 1716. 2) Mösfirch. Lin. Fürst. 9. Nov. 1716. mit Majorat. 3) Stilling. Lin. Fürst. 9. Nov. 1716. mit Majorat.	1664. cum voto virili. 1717. den 17. Mart.	a. 1716. Mösfirch. Landgr. Fürstenth. Schwäb. Creysf. Landgr. Stillingen. Schwäb. Creysf.	Cosniz, Baar u. Brixgau im Schwarzwalde.	Landgr. Baar, Heiligenberg ic. Herrsch. Weitra in Oesterreich ic. Ertliche Güter im Rinzinger Thal.
13) Schwarzenberg, a. 916. Fränc. Herren von Seinsheim, a. 1420. von Schwarzenb. a. 1429. Barons. a. 1599. Grafen.	Fürst. 1670. 14. Jul. auf Majorat. a. 1671. 8. Jul. publicirt.	1674. den 1. Sept. mit 1. voto virili.	Fürst. Gr. Schwarzenberg und Hohen-Landsberg, 5. M. lang, und 3. breit, im Fränkischen Creysf.	Bamberg, Anspach und Würzburg.	Herrsch. Krumlau ic. in Böhem; Gr. Kertagan und Sulz, in Schwaben; Bar. Seinsheim, in Francken; Murau in Steyerin. Gimborn in Westphalen.
14) Dettingen, a. 950. bereits Schwäbische Grafen.	1) Detting. Lin. Fürst. 1674. 14. Oct. abgestorben 30. Mart. 1731. 2) Spielberg. Lin. Fürst. 8. Jul. 1734. publicirt 11. Mart. 1735. auf Majorat. 1ster Ehe.	1686. 29. May.	3. Viertel Detting. Lande. Schwäb. Creysf.	Anspach, Neuburg, Burgau ic.	alter Detting. Linie Erb-Lande.
15) Waldeck, a. 780. bereits Westphäl. Grafen.	1) Hildung. Lin. Fürst. 1682. 27. Jun. abgestorben 19. Nov. 1692. 2) Wildung. Lin. Fürst. 8. Dec. 1711. publicirt 18. Jul. 1717. auf Majorat.	1686. 29. May mit Hansgebor Dettingen.	Fürst. Gr. Waldeck in Wetterau, Ober-Rhein. Creysf.	Hessen, Cöln, Paderborn ic.	Gr. Vormont in Westphalen, Eulenburg in Geldern, Didinghausen in Wetterau ic.



Die VIII. Tabelle.  
**Seziger Regenten:**

Character.	Nahme und Geburt.	Gemahl. und männl. Stamm.	Succession.	Religion.	Residenz.
	OCTAVIUS AENEAS JOSEPHVS, n. 17. Febr. 1698. 5ter Fürst.	ohnvermählt, mit 1. Bruder.	1733. im Marcio.	Cathol.	Rachod in Böhlein.
Erb-Land-Marschall und Erb-Cämmerer in Crain.	HENR. JOSEPH JOHANNES, n. 24. Jun. 1696. 4ter Fürst.	2. S. Maria Francisca, Br. v. Trautsohn, n. 11. Aug. 1708. verm. 7. May 1726. mit 2. Prinz. 1ster Ehe.	6. Jun. 1713.	d.	Sichwend in Ober-Oesterreich.
	CAROL. EDZARDVS, n. 19. Jan. 1716. 5ter Fürst.	S. Sophia Wilhelmina, Marggr. von Bareuth, n. 8. Jul. 1714. verm. 25. May 1734.	12. Jun. 1734.	Evangel.	Murich.
	HANNIBAL ALPHONSVS IMMANVEL, n. 1679. 5ter Fürst.	S. Dorothea Constantia, S. von Dhaun, verm. 1700. im Febr. mit 2. Prinz.		Cathol.	Ortenburg am St. Deau in Cärnthen
	FROBENIVS FERDINAND, n. 17. Nov. 1664. 1r Fürst dieser Lin.	S. Mar. Ther. Felicitas, Gr. v. Sulzb, n. 1671. verm. 5. Jun. 1690. mit 1. Pr.	22. Sept. 1671.	d.	Möskirchen im Regau.
	JOS. WILH. ERNST EBERH. n. 11. Apr. 1699. 1r S. dieser Lin.	S. Maria Anna, Gr. v. Balbstein, n. 12. Apr. 709. verm. n. Apr. 723. m. 2 P.	21. Nov. 1704.	d.	Stillingen, j. Regensb. als K. Pr. Comill
Reichs Erb-Hof-Richter zu Rothenf. und de a. 1732. Kayf Erb-Ober-Stall-Meister.	JOSEPH ADAM JOHANNES NEPOMVCENVS, n. 15. Dec. 1722. 4ter Fürst.	anech unvermählt.	9. Jun. 1732.	d.	Krumlau, im Brachenfer-Creyß.
	FRANCISC. ALBERTVS, n. 10. Nov. 1663. 3r Detting. und 1r Spielberg. Fürst.	Mitber von a. 1727. mit 2. Söhnen.	25. Nov. 1665.	d.	Detting. an Wernis.
	CARL AVG. FRID. n. 24. Sept. 1704. 3ter Fürst.	mit 1. Pr. und 1. Bruder.	im May 1728.	Evangel.	Dobrzyßch.

Ordo atatis:

	An.	Monf.	Dies.
Stuersberg,	39	6	7
Nicolomini,	37	10	14
Stilling,	36	8	20
Trautsohn,	35	11	25
Ciamaring,	33	7	7
Hadbeck,	31	3	7
Dies,	24	4	5
Ufingen,	24	5	5
Mannsfeld,	23	5	25
Bronstein,	21	9	24
Ost-Friesland,	19	11	12
Schwarsberg,	13	5	16
Lobkowitz,	12	11	22
Eichtenstein.	11	5	25



## Die VIII. Tabelle.

## Zeitiger Steuern Reichs-Anfässigen Fürstl. Häuser Deutschlands:

Titel und Ursprung.	Chronol. Promotion.	Introd. aufn Reichst.	Fürstl. Stamm-Länder.	Nachbarn.	übrige Herrschaften.
16) Mannsfeld. an. 880. Herren. a. 1264. Grafen.	Fürst. 1690. 22. May. renovirt 1. Oct. 1709.	"	Fürst. Gr. Mannsfeld in Thüringen. Ober-Sächs. Creysf. Antheil.	Magdeburg, Anhalt, Merseburg.	sonst Fürst. Ponzi in Neapol. an noch Herrsch. Doberschütz und Neuhauß in Thüringen.
17) Hanau. a. 1195. bereits Grafen.	Fürst. 1696. im Nov.	"	Fürstl. Gr. Hanau, in Wetterau. Ober-Rhein. Creysf.	Manns, Frankfurt, Fulda ic.	Gr. Lichtenberg und Ochsenstein, im Elsaß; Münsenberg und Birsch.
18) Schwarzburg. a. 830. bereits Thüring. Grafen.	1. Arnstadt. Ein. Fürst. 3. Sept. 1697. auf gang Hausf. publicirt 26. May 1709. 2. Rudolstadt. Einie. Fürst. 3. Sept. 1697. publicirt 3. May 1711.	"	Fürstl. Gr. Schwarzburg, in Thüringen-Ober-Sächs. Creysf. Schloß und Antheil an Fürst. Schwarzburg.	Gotha, Erfurt, Weim. Weigt. u. Fr. d.	Gr. Kevernburg, und theils Gr. Gleichen ic. Theils Gleichen, Leutenberg, Ehren- und Hohenstein ic.
19) Lamberg. anno 1160. Carnth. Herren. a. 1365. Barons. a. 1648. Grafen.	Fürst. 1707. den 1. Nov.	1709. den 7. Aug. wegen Leuchtenberg.	Landgr. Leuchtenberg a. 1708. an Bayern, a. 1714. wieder cedit.		Baronie Ortenegg in Crain, und Dittenstein in Nieder-Oesterreich.
20) Trautsohn, a. 1134. Tirol Ritter; circa a. 1610. Grafen.	Fürst. 1711. den 19. Mart. mit Majorat.	"	Fürst. Gr. in Oesterreich.	Oesterreich.	Gr. Falkenstein in Pfalz. Herrsch. Heiffenegg, und Matray in Tirol.
21) Löwenstein = Wertheim. a. 1452. Fränc. Barons. und bald darauf Grafen.	Rochefort. Cathol. Ein. Fürst. 1711. 3. Apr. auf gang Hausf. publicirt 13. Mart. 1712.	"	Fürst. Gr. in Fränc. Creysf. um Neckar.	Schwaben und Francken	Gr. Wertheim in Francken. Gr. Bieneburg in Eißel, Herrsch. Breunberg.
22) Colloredo in Friaul.	Fürst. 1719. im Sept. renovirt 8. Sept. 1724.	"	Fürstl. Herrsch. Colloredo in Friaul.	Venedig und Crain.	Gr. Waldsee in Oesterreich, nebst viel Herrsch. in Böhme.



Die VIII. Tabelle.

Zeitiger Regenten:

Character.	Nahme und Geburt.	Gemahl und männl. Stamm.	Succession.	Religion.	Residenz.	Principum. Ordo regiminis:			
	HENR. FRANCISC. II. n. 6. Jul. 1712. 3ter Fürst.	mit 1. Prinz.	18. Jul. 1717.	Cathol.	Dobryjsch.	An.	Menf.	Die.	
Erb- Marschall des Stifts Straßburg.	JOH. REINHARD, n. 31. Jul. 1665. 2ter Fürst.	G. Dorothea Friderica, Marggr. v. Anspach, n. 12. Aug. 1676. verm. 20. Aug. 1699. der letzte dieses Hauses.	4. Oct. 1712.	Evangel.	Hanau, am Mayn.	Deßing. Deßing. Wiedersg. Wreanberg, Eiegen.	70 64 44 44	1 11 3 6	6 18 9 6
Reichs- Vize- Graf.	GÄNTHER, n. 24. Aug. 1678. 2ter Fürst.	G. Elif. Albertina. Pr. v. Bernburg, n. 31. Mart. 1693. verm. 2. Oct. 1712. mit 1. Pr. 5. Brüd. und 2. Bett.	10. May 1721.	d.	Sondershau- sen, an Wip- per.	Stilling. Dietrichstein, Salzn.	37 25	5 1	28 21
	FRID. ANTON. n. 14. Aug. 1692. 2ter Fürst.	26 G. Christiana Sophia, Pr. v. Ostr. Friesland, n. 16. Mart. 1689. verm. 6. Jan. 1729. mit 1. Pr. und 2. Brüd.	24. Jun. 1718.	d.	Rudolfsstadt, an Saale.	Diez/ Hanau, Lamberg, Wiersberg, Sigmaring, Mannsfeld/ Willingen.	24 23 23 19 18	5 2 1 5 5	17 27 22 11 13
Erb- Burggraf in Seeyern. und Erb- Stallm. in Crain.	FRANCISC. ANTONIVS, n. 30. Sept. 1678. 3ter Fürst.	26 G. Maria Aloyia, Gr. von Har- rach, n. 13. Jan. 1702. verm. 13. Febr. 1721. mit 4. Brüdern.	9. Nov. 1712.	Cathol.	Ottenstein, an Donau.	Mannsfeld/ Willingen. Rudolfsstadt/ Almsdorf/ Dillenburg/ Trausföhn/ Waldel/	17 14 11 11 7	10 6 7 3 7	17 21 10 12 5
Erb- Land- Hoffm. in Nieder- Oest. u. Erb- Land- Marsch. in Tir.	JOH. WILHELM, n. 6. Jan. 1700. 2ter Fürst.	26 G. Maria Francisca, Pr. von Mannsfeld, n. 1708. verm. 19. Oct. 1730. mit 3. Brüd. und 1. Bettler.	19. Oct. 1724.	d.	Trausföhn.	Erdwenstein/ 1. Weil von Heilbrunn.	6 4 3	8 19 28	19 19 14
	CAROLVS THOMAS, n. 7. Mart. 1714. 3r Fürst.	G. Maria Charlotte Antonia, Pr. von Wiesenburg, n. 18. Febr. 1718. verm. 1735. mit 4. Brüdern.	23. Mart. 1735	d.		Waldel/ Erdwenstein/ Erdwenstein/ Wiccolom. Ditz- Friesland/ Erdwenst.	7 6 3 3 1 1	7 19 28 14 19 10	5 19 14 9 10 8
Oberst- Erb- Truchses in Döheim.	CARL LVDWIG, 2ter Fürst.	G. Eleonora, Marggr. von Gon- saga, verm. 25. Aug. 1721. zu Man- tua, mit 2. Prinz.	12. Apr. 1729	d.	Mels, in Fri- aul, Stamm- Haus.				



Die IX. Tabelle.  
**Bestiger übriger Europäischer Herrschaften:**

Titul.	Situation.	Größe.	Ursprung.	Nachbarn.	übrige Herrschaften.
Römisch- Pabst.	Südl.	60. Meilen lang, von Ferrara bis Terra-cina, und 30. breit, von Anco- na bis Ostia.	1ster Occumenischer Bischoff, Bonifacius III. a. c. 606. 1ster Bischoff Linus a. c. 69.	Neapolis, Florenz, Venedig und Modena.	See-Bisch. Benevento im Neapol- und Graffsch. Avignon in Franck- reich.
Groß- Herzog zu Florenz.	Südl.	30. Meil. lang, von Pisa bis Citra di Castello, und 30. breit, von Fioren- zuola bis Castro.	de a. 1531. Herzogth. de a. 1569. Groß-Herzogth. durch Kayser Maximilianum II.	Kirchen-Staat, Modena, Genua, Maffa, Ucca und Stato degli Pre- sidii.	halbe Insel Elva, nebst Kleinern des nachbarten.
Republ. Venedig.	Südl.	50. Meil. lang, von Bergamo bis Aquila, und 30. breit, von Tirat bis Ferrar. Grenze.	de a. c. 709. 1ster Doge.	Teutschland, Graubündten, May- land, Mantua und Kirchen-Staat.	theils Istrien und Dalmatien, nebst Inseln: Corfu, Cefalonia, S. Maura und Zante. wie auch Prevefa in Epiro.
Herzogth. Modena.	Südl.	circa 10. Meilen lang, von Borsello bis Centro, und 20. breit, von Miran- dola bis Caragnana.	de a. c. 1452. durch Kayser Fri- dericum III.	Kirchen-Staat, Florenz, Venedig, Mantua, Parma und Genua.	Herzogth. Mirandola de a. 1710. durch Kauff vom Kayser.
Herzogth. Parma.	Südl.	15. Meilen lang, von Nibiano bis Roffena, und 10. breit, von Po bis an Flor. Grenze.	de a. 1545. durch Pabst Pauli III. Belehnung seines natürlichen Sohnes Petri Aloylii.	Mayland, Mantua, Modena und Genua.	am 27. Dec. 1731. zu Livorno an, als designirter Successor von Flo- renz.
Republ. Genua.	Südl.	circa 40. Meilen lang, von Vintimi- glia bis Sarzana, und 6. am breitesten, von Novi bis Genua.	de a. 1099. 1ster Doge. a. 1274. wieder souverain de a. 1528.	Piemont, Mayland, Parma, Mada- na und Florenz.	Insel Corlica und Finale.
Malthe- s. Orden.	Südl.	Insel Malta, 12. Meilen im Um- treiff.	a. c. 1092. gestiftet bey Jerusa- lem. a. 1530. nach Malta verlegt durch Carl V.	See-Nachbarn, Sicilien u. African. Barbarey.	Insel Goso, nebst 3. Kleinern, ohne viele Commendureyen in Europa.
Republ. Schweiz.	Süd- Westl.	50. Meilen lang, von Genev bis S. Gall, und 30. breit, von Basel bis Savonen.	de a. 1308. Anfang wider da- mahl. Desherr. Land-Vogte.	Franckreich, Schwaben, Tirol, Ve- nedig, Mayland und Savoyen.	Graubündten, Walliser Land, Genf, S. Gallen &c. nebst viel so genannten Untertanen.



Die IX. Tabelle.  
 Zeiger Regenten:

Character.	Name und Geburt.	Familie.	Wahl. und Succession.	Religion.	Residenz.
Päpstliche Heiligkeit.	CLEMENS XII. n. 7. April. 1652. 252ter Bischoff, und 187ter Pabst.	Aus Florentin. Familie, vormahls Laurentius Corsini genant; Cardinal vom 17. May 1706.	ei. 12. Jul. 1730. cor. 16. Jul. zu Rom.	Cathol.	Rom.
Königliche Hoheit. de a. 1699.	JOHANN GASTO, n. 24. May 1671. 7der Regent.	Gem. Anna Maria von Lauenburg, n. 13. Jun. 1672. verm. 2. Jul. 1697. zu Düsseldorf, lebt in Böhheim ohne Erben.	succed. 31. Oct. 1723.	d.	Florenz.
Durchl. Signoria.	ALOYSIO PISANI, 114ter Doge.	aus alter Venetian. Familie.	el. 17. Jan. cor. 18. Jan. 1735. zu Benedig.	d.	Benedig.
caret.	RAINALDVS D' ESTE, n. n. 25. Apr. 1655. 11ter Herzog.	Wittber vom 29. Sept. 1710. mit 1. Prinzen, 3. Prinzeßinnen, 3. Enckeln und 3. Enckelinnen.	succed. 7. Sept. 1694 den von a. 1688. geführten Cardinals. Hut 21. Mart. 1695. ablegend.	d.	Modena.
Gonfalonier der Ritzche.	DON CARLOS, Infant von Spanien, n. 20. Jan. 1716. 9ter Herzog.	1ster König. Spanischer Prinz, 2ter Erb.	succed. 20. Jan. 1731.	d.	Parma.
caret.	STEPHANO DVRAZZO, 104ter Doge.	aus fürnehmer Genues. Familie.	el. 6. Febr. cor. 7. ej. 1734 regieret nur 2. Jahr.	d.	Genua.
Großmeister.	DON ANTONIO MANVEL D' AMAYA, et. etliche 50. Jahr.	aus Portugies. Familie, de Villena, Gr. de Villeflores.	el. 20. Jun. 1722.	d.	Baletta.
13. Cantons.	Zürcher CONSVL. PRÆSES auf denen Tag. Saßungen.			mehr Defor- mirt als Cathol.	Zürch, die Cathley.

Principum reliquor.

Ordo atatis:

An. Menf. Dies.

Pabst,	83	8	25
Modena,	80	8	7
Umland,	80	1	30
Florenz,	64	7	8
Vorbringen,	27		25
Dranien,	24	4	1
Parma,	19	11	12



## Die IX. Tabelle.

## Bestiger übriger Europäischer Herrschaften:

Titul.	Situation.	Größe.	Ursprung.	Nachbarn.	übrige Herrschaften.
Herzogth. Lothring.	Östl. Westlich.	über 25. M. lang, von Barle Duc bis a Birsch; und über 20. breit, von Pont a Moulson bis hinter Remiremont.	de a. c. 868. vom 1sten Herzog Raginer.	mit Französ. Ländern völlig umge- ben.	Fürstenth. Teschen vom 14. May 1722. zum Equivalent vor Mont- ferat.
Republ. Holland.	Westlich.	30. M. lang, von Sluys bis Schen- ckenschang; und 50. breit, von Sluys bis Emden.	vom Utrechter Bündniß 23. Jan. 1579.	Oesterreich, Niederlande und Teutschland.	In Asia: Cuncan, Malabar, Coro- mandel, Ceylon, Malacca, Sumatra, Java und Molucca &c. In Afr. Capo B. Spei und 4. Guin. Westungen. In America: Surinam, Int. Curacao &c.
Herzogth. Curland.	Nord-Öst- lich.	50. M. lang, von Lidau bis Dobina; und 20. am breitesten, von Klein- Zriben bis Camogit See-Grenze.	de a. 1561. Herzogthum unter Pohlen.	Pohlen und Liefland.	caret.
Walla- chey.	Östlich.	circa 40. M. lang, von Mauth bis Bra- kilow an Donau; u. 30. br. von Sie- benb. Winkel bis gegen Nicopolis.	de a. 1411. Pohlen. Boiwodsch. de a. 1485. unterm Türken.	Moldau, Siebenbürgen, Temeswar- er Banat, und Turkey.	caret.
Moldau.	Östlich.	circa 50. Meil. lang: von Pohlen bis Orichow; und 50. breit, von Chezim bis an Donau.	wie bey Wallachey.	Pohlen, Siebenbürgen, Moldau und Bessarabische Tartarey.	caret.
Ermissche Tartarey.	Östlich.	über 110. M. lang, Oczakow bis hin- ter Allow, und 80. am breitesten, von Ruß. Grenze bis Casse Süd-Östl. Kaysar.	de a. 1188. eigne Herrschaft. de a. 1584. aber unter Türkischen Kaysar.	Rußland, Ukraine und Turkey.	caret.
Ukraine.	Östlich.	über 40. M. lang, von Pohlen Grenze bis Pultawa, und über 60. breit, von Zaporov. Inseln bis Czernikow.	circa a. 1576. Pohlenisch. de a. 1587. oft rebellisch. de a. 1667. meist Russisch.	Rußland, Pohlen, Turkey und Tar- tarey.	caret.



Die IX. Tabelle.

Bestiger Regenten:

Character.	Name und Geburt.	Familie.	Wahl. und Succession.	Religion.	Residenz.
Königliche Hoheit	FRANCISC. STEPHANVS, n. 8. Dec. 1708. 33ter Herzog.	mit Mutter, 1. Bruder und 2. Schwestern.	succed. 27. Mart. 1729. de a. 1732. 22. May Locum-tenens Hungariae.	Cathol.	statt Lunenburg.
Ihro Hochmögenden die Generals-Saaten.	WILHELM CARL, n. 1. Sept. 1711. Statthalter von 5. Provinzen, (excl. Holland und Seeland.)	Gem. Anna, Pr. von Großbritannien, n. 2. Nov. 1709. zu Hannover, verm. 25. Mart. 1734. zu London.	Die General-Statthaltertschaft vacat von Regis Britann. Willh. Tode. 19. Mart. 1702. bis dato.	Reform.	Haag, oder Ewarden.
caret.	FERDINANDVS, n. 2. Nov. 1655. 6ter Herzog.	S. Johanna Magdalena, von Sachsen-Weissenfels, n. 17. Mart. 1708. verm. 25. Sept. 1730.	succed. 1730.	Evangel.	statt Witau Danzig.
Hofpodar.	Sohn des a. 1730. verstorbenen MAVRO CORDATO.		im Nov. 1731. statt degradirten Michalwoda, von Türken eingesetzt.	Griechisch.	Bucharest.
Hofpodar.	GEORGE GIRA.	Mauri Cordati Schwester Sohn.	im Oct. 1726. von Türken eingesetzt.	d.	Jassy.
Chan.	BENDIT KERAY.		im May 1724. von Türken eingesetzt.	Mahomet.	Baciefaray.
Hettmann. d.i. Feldherr.	caret von Daniels Apostels Tode, 17. Jan. 1734.			Griechisch.	Gluchof.

Ordo regiminis:

An.	Menf.	Dies.
41	3	25
24	11	11
24	4	1
12	6	12
12	2	1
11	7	5
9	2	5
6	9	5
5	5	20
4	11	12
4	1	5
1	10	25
1	11	14

I



## Erster Anhang: Jetzt lebenden Cardinals-Collegii.

Ord. Promot.	Name u. Familie.	Geburt.	jeg. Charact.	bisherige fürnehmste Officia.
Creaturen Alexandri VIII. cl. 6. Oct. 1689. mort. 1. Febr. 1691. at. 80. Jahr, 9. Monat, 16. Tage. regimin. 1. Jahr, 3. Monat, 24. Tage.				
1	1ter Promot. <i>Petr. Orsiboni</i> , Nobile di Venet. Pro-Nep. Alex. VIII.	2. Jul. 1667. B. zu Porto.	a. 1689. 7. Oct. Premier-Minist. und Card. Patron. 1734.	Vice- (und 1719.) Cansler der Kirche. a. 1712. Protector Frankreichs. a. 1734. Sub-Decan.
2	2ter Promot. <i>Joseph Renatus Imperiali</i> , Nobile di Genua.	26. Apr. 651.	1ter Priest. S. Lorenzo in Lucina. 727.	a. 1688. Innocent. XI. Schatzmessr. 1690. bis 99. Legat zu Ferrara. 701. Nöm. Gouverneur. 711. Leg. a latere an Carl VI. nach Milan; 1727. 48. Haupt der Cardin. Priester dieses Seculi.
3	3ter Promot. <i>Franciscus Barberini</i> , Pr. v. Valasfrina, ein Nömer. Urban. VIII. Nepote.	13. Nov. 662.	1r B. zu Ostia und Veletri. a. 1726.	a. 1689. Innoc. XI. Cammer-Clericus; 1690. General-Aud. 94. Legat zu Ravenna; 702. Leg. a latere an Philipp. V. nach Neap. 726. Sub-Dec. 734. 8ter Cardin. Decan. dieses Seculi.
4	d. <i>Lourentius Altieri</i> , Nöm. Fürst. Clem. X. Nepote.	9. Jun. 1671.	1r Card. Diac. S. Agathae in Saburra. 724.	Bisher Protonotarius, und 1690 Cardin. et 19. a. 696. Legat zu Urbino; 730. 12. Jul. proclamirte er die Wahl Clem. XII. 2tes Haupt der Card. Diaconen dieses Seculi.
Creaturen Innocent. XII. cl. 12. Jul. 1691. mort. 27. Sept. 1700. at. 85. Jahr, 6. Monat, 14. Tage; reg. 9. Jahr, 2. Monate, 15. Tage. sind alle wieder abgestorben.				
Creaturen Clem. XI. cl. 23. Nov. 1700. mort. 9. Mart. 1721. at. 71. Jahr, 7. Monat, 18. Tage; reg. 20. Jahr, 3. Monat, 14. Tage.				
5	2ter Promot. <i>Thomas Russo</i> , ein Neapler. 17. May 706. titaner.	16. Nov. 663.	B. zu Palasfrina. 726.	a. 1697. Nuntius in Florenz. hernach a. 1700. 21. Pabst Cammer-Meister. 709. Leg. zu Ravenna; 710. bis 14. zu Ferrara; 717. B. zu Ferrara; 721. Leg. zu Bologna; 735. 31. Aug. 1ster Erzb. B. zu Ferrara.
6	d. <i>Don Carlo Colonna</i> , Nöm. Fürst. Martini v. Nepote.	17. Nov. 665.	Diac. S. Angeli in foro piscium. 724.	a. 1691. General-Auditor e Ober-Hoff-Richter; a. 1696. bis 1706. Ober-Hoff-Meister; 1707. Vice-Legat zu Ferrara.
7	7der Promot. <i>Don Amibal Albani</i> , Clem. XI. Bruders Sohn.	15. Aug. 682. zu Urbino.	B. zu Sabina. 1730.	1700. Nobile di Venetia, und 701. di Genua. 709. als declarirter Nepote, Extr. Nunt. zu Wien. 710. 17. Jan. Audienz bey R. Pol. Aug. II. zu Dresden. 711. Reichs-Fürst. 714. Card. Patr. und Pro-Papa. 719. Camerlengo, Protect. von Polen, und Vice-Cansler Nöm. Kirche.
8	8ter Promot. <i>Joh. Ant. Davia</i> , ein Bo-logneser.	23. Oct. 660.	Pr. S. Petri in Vinculis. 726.	Bisheriger Nuntius zu Brüssel. a. 690. als d. nach Edin. a. 696. nach Polen. a. 701. nach Wien. a. 698. B. zu Rimini. (a. 726. resign.) 1714. Leg. zu Urbino, 717. zu Ravenna. 728. Protect. von Engelland.

I. Ordo aetatis.		
No.	An. Menf.	Dies.
31 Fleury.	85	
2 Imperiali.	84	8 5
PAPA.	83	8 24
9 Zandecari.	80	2 16
24 Gevres.	79	4 16
18 Olivieri.	77	8 12
14 Corradini.	77	6 28
33 Giudice.	75	6 15
8 Davia.	75	2 8
11 Schratzenb.	75	1 19
15 Orighi.	74	9 22
20 Biffy.	74	7 6
3 Barberini.	73	1 18
32 Peira.	73	1 18
27 Belluga.	73	1 1
50 Maffei.	72	11 29
5 Ruffi.	72	1 15
23 Alberoni.	71	7 6
43 Gotti.	71	3 24
6 Colonna.	70	1 14
12 Acunha.	70	9 24
16 Polignac.	69	2 20
29 Cinuegos.	68	10 4
21 Marini.	68	9 19
25 G. Spinola.	68	6 26
28 Pereyra.	68	6 22
1 Otoboni.	68	5 29
53 Bichi.	67	11 29
13 Pico.	67	9 22
41 Fini.	66	7 25
55 Firrau.	65	5 19
4 L. Altieri.	64	6 22
22 Borromeo.	64	1 19
45 Accoramb.	63	3 7



## Zweiter Anhang: Best lebenden Cardinals-Collegii.

Ord.	Promot.	Name u. Familie.	Geburt.	jeß. Charact.	bisherige fürnehmste Officia.
9	d.	<i>Ant. Felix Zandadari</i> , ein Florentiner.	17. Oct. 1655 zu Siena.	Pr. S. Balbinar.	a. 1694. Vice-Legat zu Bologna. a. 697. Legat zu Ancona. a. 702. bis 709. Nuntius in Spanien. 710. Leg. zu Avignon, 718. Camerlengo. 724. Reformator der Clericay, 730. Praef. della Signatura di Gracie.
10	d.	<i>Armand. Gaston de Rohan</i> , Prinz de Soubise, ein Franzose.	24. Jun. 674.	Pr. S. Trinit. del Monre Pincio. 712.	a. 704. B. zu Straßburg. 713. Groß-Almosenier Franck. 721. Franz. Minist. zu Rom. 722. 9. Jul. firmelte er Ludov. XV. zu Versailles.
11	d.	<i>Wolffg. Hannibal</i> , Graf von Schwartenbach, ein Teutscher.	12. Nov. 660.	Pr. S. Marcelli.	a. 711. B. zu Olmütz. 716. Kayf. Vice-Ambassad. und 719. im Jul. formaler Minister in Rom, im Aug. Vice-Roy zu Neapol. bis 722.
12	d.	<i>Nuno d' Acunba</i> , ein Portugiese.	7. Dec. 1665.	Diac.	B. zu Tanger Portugies. General-Inquisitor und Groß-Almosenier. a. 733. von Clem. XII. Leg. a. latere. denominirt zu Beslegung Portugiesischer Streitigkeit.
13	9ter Promot. 26. Sept. 712.	<i>Ludov. Pico</i> , Prinz von Mandola.	9. Dec. 1658.	B. zu Albano. 1731.	a. 1699. brachte er die Päbstl. Dispensation nach Modena zu R. Josephi Vermählung. 706. Cammermeister. 709. Maggior domo. 717. B. zu Sinigaglia (723. resign.) 731. Vice-Camerlengo.
14	d.	<i>Petr. Marcellinus Corradini</i> , Röm. Gebürt.	3. Jun. 1658.	B. zu Frascati. 734.	Päbstl. Auditor. a. 707. assistirender B. in Päbstl. Capelle. 711. Geh. Secretar. 716. B. zu Viterbo. 721. Pro-Datarius.
15	d.	<i>Curtius Orighi</i> , ein Römer.	9. Mart. 661.	Diac. S. Eustachii. 712.	a. 700. Secret. Memorialium, hernach della Consulta, 711. Decanus di Ruota. 717. Legat. zu Bologna. 725. Inquisitor general S. Officii.
16	10er Promot. 30. Jan. 713	<i>Melchior de Polignac</i> , ein Französ.	11. Oct. 666.	Pr. S. Mariae Angolorum. 1730.	a. 1689. als Abtr von Anchin nach Rom. 695. bis 697. Franz. Gesandter in Polen. 707. bis 709. Franz. Auditor in Rom. 712. 2ter Plenipotentiarius zu Utrecht. 724. bis 732. Minist. in Rom. 725. Erß-B. zu Neuch. 728. Commandeur des St. Ordens vom Heil. Geist.
17	d.	<i>Bened. Euba Odeschalch</i> , ein Wapländer. Innocent. XI. Nepote.	9. Aug. 679. zu Como.	Pr. S. S. Apollitorum. 1725.	a. 1699. noch im Röm. Seminario studierend. 710. Vice-Leg. zu Bologna. 711. Nuntius in Polen. 712. bis 15. d. in Wien, und Erß-B. zu Wapland.
18	11er Promot. 6. May 1715	<i>Fabius Olivieri</i> , Clem. XI. Schweser Sohn, Röm. Gebürt.	19. Apr. 658. zu Pefaro.	Diac. S. Viti & Modesti. 715.	Bona. 1700. bis ist 736. unter 4. Päbsten Secret. dei Brevi. 706. B. zu Sronzoli, und Protonotarius. 712. Vice-Saß-B. Pfemeist. 724. Päbstl. Sacristan.
19	12er Promot. 29. May 715	<i>Damian Hugo Philipp</i> , Gr. von Schönborn, ein Teutscher.	1. Nov. 676.	Pr.	a. 708. Euh. Manns. Gesandter in Rom. 715. Kayf. Gesandter im Nieder-Sächs. Creysse. 719. B. zu Speyer. 729. d. auch zu Eosmit.
20	d.	<i>Alex. Pon. Thyard de Bissy</i> , ein Franzose.	25. May 661.	Pr. S. Präfe-de. 732.	a. 714. B. zu Meaux in Champagne. 722. Abt zu S. Germain de Prez. 724. Ritter des Heil. Geistes in Frankreich.
21	13er Promot. 16. Dec. 715	<i>Carolus Marini</i> , ein Venezianer.	16. Mart. 667.	Diac. S. Mariae in Aquiro. 27.	a. 701. Auditor. 707. Unter-Schatzmeister. 709. Cammermeister. 726. Legat zu Ravenna.
22	14er Promot. 15. Mart. 717	<i>Gisbertus Borromeo</i> , Wapland. Staß.	12. Nov. 671.	Pr. S. Alexii in monte Aventino. 717.	a. 701. Protonotarius. 713. B. zu Novara. 1717. 18. Mart. empfangt er nebst Hut von Clem. XI. seinen vormahligen Cardinals-Habit.

### Ordo atatis.

No	An. Menß.	Diet.
31	J. B. Altieri.	62 4 20
44	Porcia.	62 1 9
10	Rohan.	61 6 7
54	Gvadagni.	61 3 15
42	Lambertin.	60 9 5
36	Lercari.	60 1 22
19	Schönborn.	59 1 30
27	Kollonisch.	58 7 11
17	Carafia.	58 5 27
17	Odeschalch.	56 4 22
26	Bofiu.	56 1 18
56	Gentili.	54 10 22
47	Cibo.	54 8 27
34	Cocfia.	53 11 6
49	Ferrerio.	53 8 18
7	Annibal Albani.	53 4 16
52	Corfini.	50 7 12
39	Motha.	50 4 17
30	Al. Albani.	43 2 12
51	Rufoli.	39 4 5
48	Borghese.	38 6 11
38	Sintzendorff.	36 5 17
67	Bourbon.	8 5 6

Den 1sten Jan. 1736. 3. Stellen noch vacant.

### Vorhanden aber Creaturen:

Alexand. VIII.	29
Clem. XI.	25
Innocent. XIII.	1
Bened. XIII.	19
Clem. XII.	18

S. 67.



## Erster Anhang: Jetzt lebenden Cardinals-Collegii.

Ord. Promot.	Name u. Familie.	Geburt.	jeß. Charact.	bisherige fürnehmste Officia.	
23 15r Promot. 12. Jul. 1717.	<i>Julius Alberoni</i> , ein Vav. mesaner.	31. May 664.	Pr. S. Chryso- goni. 730.	1711. Vtr und Varneman. Agent nach Spanien. a. 711. Minist. zu Mariage jetziger Königin. 717. Espan. Prem. Minist. und B. zu Mallaga. (721. resign.) 719. 5. Dec. disgracirt. 720. in Vöbstl. Arrest. 724. abfolvirt. 735. Legat zu Ravenna. Vor Zeiten einer von 12. Protonotarius participantibus zu Rom. a. 694. Erß-B. von Bourges.	II. Ordo honoris. No 1) Fürsten. 3 Barberini. Röm. 4 L. Altieri. d. 6 Colonna. Röm. 7 Ann. Albani. Teusch. 10 Rohan. Franz. 13 Pico. Vtrand. 26 Boffu. Niederl. 30 Al. Albani. Teusch. 31 J. B. Altieri. Röm. 33 Giudice. Neapol. 34 Cofcia. d. 46 Ruspoli. d. 47 Caraffa. d. 48 Cibo. Massa. 41 Borghese. Röm. 55 Firrau. Neapol. 57 Acquaviva. d. 66 Spinelli. d. 67 Don Ludwig. Spanier. S. 19. Fürsten.
24 17r Promot. 29. Nov. 729.	<i>Leo Potiers de Gevres</i> , ein Franzose.	15. Aug. 656.	Priest.	a. 700. Röm. Gouverneur. 711. Extr. Nuntius an Carl VI. nach Barcelona. 714. bis 720. Nuntius zu Wien. 721. Innoc. XIII. Staats-Secret. 727. Legat zu Bologna. 732. Pro-Camer- lengo.	
25 d.	<i>Georg. Spinola</i> , ein Genueser.	5. Jun. 1667.	Pr. S. Agne- tis. 719.	a. 714. Erß-B. zu Nechem, und Primas Oesterreich. Nieder- lande.	
26 d.	<i>Thomas Philipp P. Alfaca Boffu</i> , Vr. von Chimay.	13. Nov. 679.	Priest.	B. zu Murcia und Carthagena. mußte endlich a. 720. auf Vöbstl. Befehl das Cardinalat annehmen. dea. 721. meist in Rom. 726. Protect. Spaniens. a. 733. seqq. Espan. Minister zu Rom.	
27 d.	<i>Ludov. Belluga de Moncada</i> , ein Spanier.	30. Nov. 662.	Pr. S. Prisci. 1727.	B. zu Feros in Algarbien. dea. 721. bis 728. zu Rom. 725. Pro- tect. von Vortugal. Et hat Carol VI. gute Dienste in Catalonien bis 711. a. 720. B. zu Catania. 722. Kayf. Minister zu Rom, bis 725. a. 725. Erß-B. zu Monreale, und von a. 735. zu Fünffürstchen in Ungarn.	
28 d.	<i>Joseph Pereyra de la Cerda</i> , ein Portugiese.	9. Jun. 1667.	Pr. S. Sulan- ne. 721.		
29 18r Promot. 30. Sept. 720.	<i>P. Alvarez Cinfuegos</i> , Espan. Jesuit.	27. Febr. 667.	Pr. S. Barcho- lom. in Ißola. 1721.		
Creaturen Innocent. XIII. cl. 8. May 721. mort. 7. Mart. 1724. at. 68. Jahr, 9. Monat, 23. Tage. reg. 2. Jahr, 9. Monat, 28. Tage.					
30 2ter Promot. 16. Jul. 721.	<i>Don Alex. Albani</i> , Clem. XI. Nepote, und Bruder Card. Annibals.	19. Oct. 692. zu Urbino.	Diac. S. Marie in Constanza. 722.	708. Obrister Vöbstl. Dragoner. 709. überreichte er R. Dania zu Bologna die Vöbstl. Presente. 710. General Maltheser Galeeren. 712. Geistlich und Cammer-Clericus. 717. Doct. zu Urbino. 720. Extr. Nuntius zu Wien. 730. Protector von Cardinien.	11 Schratemb. Teusch. 19 Schönborn. Teusch. 22 Borromeo. Mayl. 37 Kollonitsch. Ung. 38 Sintzend. Teusch. S. 5. Grafen.
Creaturen Bened. XIII. cl. 27. May 1724. mort. 21. Febr. 1730. at. 81. Jahr, und 19. Tage. reg. 5. Jahr, 8. Mo- nat, 25. Tage.					
31 11ter Promot. 11. Sept. 724.	<i>Joh. Bapt. Altieri</i> , Cardin Laurentii Bruder, und Clem. X. Nepote.	16. Aug. 673.	Pr. S. Matth. in Merulana. 1730.	a. 723. Decanus Cammer-Clericorum, und 724. sede vacante. Decanus ad viidaria & culinaria. 726. Protector Collegii Piceni.	5 Ruffo. Neapol. 14 Corradin. Röm. 16 Polignac. Franz. 17 Odechalchi. Mailand. 20 Billy. Franz. 24 Gevres. Franz.
32 2ter Promot. 20. Nov. 724.	<i>Vincent. de Peira</i> , Neapol.	13. Nov. 662.	Pr. S. Onu- phrii. 1724.	a. 706. Secret. Concilii. 710. dei Vescovi &c. 726. Vöbstl. Vi- carius, mit völliger Autorität über alle Tribunalia. 727. Praef. de propaganda fide. 730. Groß-Poenitentiarius.	



# Erster Anhang: Jetzt lebenden Cardinals-Collegii.

Ord.	Promot.	Name u. Familie.	Geburt.	jeß. Charact.	bisherige fürnehmste Officia.	No.	
33	4ter Promot. 11. Jun. 725.	<i>Nicol. del Giudice</i> , Neapol. Fürst.	16. Jun. 650.	Diac. S. Mariae ad martyres.	a. 1712. Pref. Annonæ, 713. Nuntius zu Florenz, 715. Ober-Hofmeister (unter 3. Päbsten.) 726. Protect. Siciliens, 735. d. Germanie. Unter dessen Direction der Gr. von Harrach vom 19. Oct. ej. a. das Kapstel. Interesse observirt.	32	Petra. Neapol. 35 Fleury. 52 Corfina. Florent.
34	d.	<i>Nicol. Coscia</i> , ein Beneventiner.	25. Jan. 682.	Pr. S. Mariae in Dominica, 1725.	a. 1724. Bened. XIII. Favorit und Secret. Memorialium, 725. Ober-Schatzmeister, und Papst Coadjut. zu Benevento, 726. Protect. von Avignon und Kirchen-Staat, 728. Neapolit. Fürst. 730. 27. Jul. suspendirt, 15. Dec. arreirt. 731. 31. Mart. nach Neapol. recirt. 732. 19. Apr. auf Citation wieder in Rom. a. 733. 9. May außs. Castell S. Angelo, 735. 20. Sept. wieder aus Arreste.	1	4) Edle. 1 Ottoboni. 2 Imperiali. 8 Davia. 9 Zandedari. 12 Acunha. 15 Orighi. 18 Olivieri. 21 Marini. 23 Alberoni. 25 G. Spinola. 27 Belluga. 28 Pereyra. 36 Lercari. 39 Mocha. 41 Fini. 42 Lambreri. 45 Accoramb. 50 Maffei. 53 Bichi. 56 Gentili. 58 Mosca. 59 Riviera. 60 Passeri. 61 J. B. Spinola. 62 Aldrovand. 63 Cenci. 64 Lanfred.
35	5ter Promot. 11. Sept. 726.	<i>Andr. Hercules de Fleury</i> , ein Französ.	a. 1650. zu Lodeve.	Priest.	a. 1696. Mitglied der Academie Françoise. a. 1698. Abt und 1ster Königl. Aumonier de Quartier. a. 715. Ludovici XV. Informator, hernach B. zu Frejus, 722. refusirte er das Erb-B. Rheims, 726. im Jun. 1ster Staats-Minister, 727. President der Academie des Sciences und Groß-Almosenier der Königin. a. 1705. Gouv. von Benevento, 724. von Bened. XIII. Cammer-Meister confirmirt, 726. 12. Jun. nach Card. Paulucci Tode Staats-Secretair, 727. und 729. Pro-Papa und Protect. von Schott- und Irland.	15	S. 9. Marzgr. Venetianer. Genueser. Vologn. Sien. Portug. Röm. d. Genueser. Parmes. Genues. Span. Portug. Genues. Portug. Benevent. Vologn. Röm. d. Neapol. Gen. Vologn. Röm. Flor. S. 27. Edle.
36	6ter Promot. 9. Dec. 1726.	<i>Nicol. Maria Lercari</i> , ein Genueser.	9. Nov. 1675.	Pr. S. Joh. & Pauli, 726.	a. 1705. Gouv. von Benevento, 724. von Bened. XIII. Cammer-Meister confirmirt, 726. 12. Jun. nach Card. Paulucci Tode Staats-Secretair, 727. und 729. Pro-Papa und Protect. von Schott- und Irland.	36	Lercari. 39 Mocha. 41 Fini. 42 Lambreri. 45 Accoramb. 50 Maffei. 53 Bichi. 56 Gentili. 58 Mosca. 59 Riviera. 60 Passeri. 61 J. B. Spinola. 62 Aldrovand. 63 Cenci. 64 Lanfred.
37	7ter Promot. 26. Nov. 727.	<i>Siegmond</i> , Gr. von Kollonitsch, ein Ungar.	20. May 677.	Pr. S. Petri & Marcelli, 727.	a. 1709. B. zu Baißen, 710. B. zu Wien, und vom 1. Jun. 1722. 1ster Erb-B. zu Wien, und Fürst des Röm. Reichs.	42	Lambreri. 45 Accoramb. 50 Maffei. 53 Bichi. 56 Gentili. 58 Mosca. 59 Riviera. 60 Passeri. 61 J. B. Spinola. 62 Aldrovand. 63 Cenci. 64 Lanfred.
38	d.	<i>Philipp Lud.</i> Gr. von Sinsgenderff, ein Teuffcher.	14. Jul. 699.	Pr. S. Mariae sopra Min. 27.	a. 720. Kayserl. Auditor zu Rom, 721. Conclavitt bey Innocent. XIII. Wahl, 726. B. zu Raab, 732. B. zu Breslau.	50	Maffei. 53 Bichi. 56 Gentili. 58 Mosca. 59 Riviera. 60 Passeri. 61 J. B. Spinola. 62 Aldrovand. 63 Cenci. 64 Lanfred.
39	d.	<i>Joh. de la Morba y Sylva</i> , ein Portugiese.	14. Aug. 685.	Priest.	Vorher Canon. der Patriarchal-Kirche zu Lissabon, 728. im Sept. bekam er Päbstl. Breve zum Vergleich mit Portugall.	56	Gentili. 58 Mosca. 59 Riviera. 60 Passeri. 61 J. B. Spinola. 62 Aldrovand. 63 Cenci. 64 Lanfred.
40	d.	<i>Angelus Maria Querini</i> , Benetian. Benedict.	20. Mart. 680.	Pr. S. Marci, 1728.	a. 1720. B. zu Bergamo, 727. d. zu Prescia, 728. Assessor dei Riti, Vecovici & Regulari. a. 730. Vatican. Bibliothecarius.	58	Mosca. 59 Riviera. 60 Passeri. 61 J. B. Spinola. 62 Aldrovand. 63 Cenci. 64 Lanfred.
41	8ter Promot. 26. Jan. 728.	<i>Franciscus Antonius Fini</i> , ein Beneventiner.	6. May 669.	Pr. S. Mariae in via, 728.	a. 1725. Secret. Concilii Lateranensis. 1726. B. zu Avellino, 727. half er Bened. XIII. zu Viterbo Chur-Ern. zum B. von Minister consecriren. 728. Päbstl. Theologus und B. zu Tivoli, a. 730. suspendirt, a. 732. in alle Dignitäten restituirt, 733. B. zu Averfa, 734. Protect. von Neapol.	61	J. B. Spinola. 62 Aldrovand. 63 Cenci. 64 Lanfred.



## Erster Anhang: Jetzt lebenden Cardinals-Collegii.

Ord.	Promot.	Name u. Familie.	Geburt.	jetz. Charact.	bisherige fürnehmste Officia.	No	5) Ordens-Leute.																																																			
42	9ter Promot. 30. Apr. 728.	<i>Prosper Laurentius Lambertini</i> , ein Bolognaer.	31. Mart. 675.	Pr. S. Crucis in Jerusalem. 1728.	a. 723. Secret. S. Officii. 725. S. Concilii. 726. B. zu Ancona. 728. Promotor della Fede. 731. Erzb. zu Bologna.	29	P. Cinfuegos.																																																			
43	d.	<i>P. Vincent Ludw. Gotti</i> , ein Dominicaner.	7. Sept. 664.	Pr. S. Pancratii. 728.	Bormahl-Regent, und a. 727. Abt zu S. Dominico in Bologna. 728. 28. May erhub der Senat zu Bologna seine Anverwandten in Adels-Stand.	40	P. Querini.																																																			
44	d.	<i>P. Leander Porria</i> , ein Benedictiner aus Triaul.	22. Dec. 673.	Pr. S. Hieronymi. 728.	a. 726. erhielt er als Abt vor sein Kloster S. Pauli bey Rom von Benedict. XIII. grosse Privilegia. 728. B. zu Bergamo (a. 30. relig.)	43	P. Gotti.																																																			
45	10ter Promot. 20. Sept. 728.	<i>Joseph Accoramboni</i> , aus Rom. Gebiete.	24. Sept. 672.	Pr. S. Mariae Transpontinae. 728.	a. 722. Sotto Datario. 726. Examinator der Bischöffe. a. 727. Administrator des B. Olimo. a. 728. B. zu Imola.	44	P. Portia.																																																			
46	d.	<i>Petr. Ludw. Caraffa</i> , Neapol. Herzog.	4. Jul. 1677.	Pr. S. Laur. in pane. 728.	a. 705. Gouvern. von Ancona. 712. Nuntius zu Florenz. 720. Secret. de propaganda fide. 724. d. dei Vescovi & Regulari.	49	P. Ferreri.																																																			
47	11ter Promot. 25. Mart. 729	<i>Camillus Cibo</i> , Fürst von Massa, Innocent. VIII. Nepote.	25. Apr. 681.	Pr. S. Stephano rotondo. 1729.	a. 710. cedirte er seinem jüngern Bruder das Fürstenth. Massa und Carrara, und ward ein Prälat. 716. Auditor. 723. vom May bis Nov. Einsiedler auf dem Berge Spoleto. 725. Ober-Hofmeister. 728. Groß-Schatzmeister. 729. Rector Collegii Clementini.	54	P. Guadagn.																																																			
48	12ter Promot. 7. Jul. 729.	<i>Franz. Borghese</i> , Rom. Fürst. Pauli V. Nepote.	20. Jun. 697.	Pr. S. Petri di Montorio. 1629.	a. 724. Cammer-Præs. d. 726. Waffen-Commisarius. 728. Cammermeister. 729. Ober-Hofmeister.	65	P. Pieri.																																																			
49	d.	<i>P. Carl Vincent. Ferrerio</i> , Savoyisch. Dominic.	13. Apr. 682.	Pr. S. Marite in via Dom. 1729.	a. 727. B. zu Alessandria della Paglia. 729. d. zu Vercelli, und Sardin. Minit. zu Rom, desgleichen Adressor von 4. Congregationen.	S. 7. Ordens-Leute.																																																				
Creaturen Clementis XII. nati 7. April. 1652. Card. 17. May 1706. Papæ el. 11. Jul. 1730. et. 78. Ann. 3. Mens. 4. Dies.																																																										
50	11ter Promot. 2. Oct. 1730	<i>Barbol. Maffei</i> , ein Florentiner.	2. Jan. 663.	Diac. S. Augustini. 731.	a. 705. Gouverneur zu Fermo. 709. Nuntius zu Florenz. 710. zu Benedig. 712. Erzb. zu Fermo. 730. den 10. Dec. nach bisher Nuntiatur in Frankreich, wieder zu Rom. 731. Legat zu Ravenna, und B. von Ancona.	3	Barberini.																																																			
III. Ordo gentilis.																																																										
1) Italiäner.																																																										
a) Rom. Gebiets.																																																										
<table style="width: 100%; border: none;"> <tr> <td style="width: 5%; text-align: right;">4</td> <td>L. Altieri.</td> <td style="width: 5%;"></td> </tr> <tr> <td style="text-align: right;">6</td> <td>Colonna.</td> <td></td> </tr> <tr> <td style="text-align: right;">7</td> <td>Ann. Albani.</td> <td></td> </tr> <tr> <td style="text-align: right;">8</td> <td>Davia.</td> <td></td> </tr> <tr> <td style="text-align: right;">14</td> <td>Corradini.</td> <td></td> </tr> <tr> <td style="text-align: right;">15</td> <td>Orighi.</td> <td></td> </tr> <tr> <td style="text-align: right;">18</td> <td>Olivieri.</td> <td></td> </tr> <tr> <td style="text-align: right;">30</td> <td>Al. Albani.</td> <td></td> </tr> <tr> <td style="text-align: right;">31</td> <td>J. B. Altieri.</td> <td></td> </tr> <tr> <td style="text-align: right;">42</td> <td>Lambertin.</td> <td></td> </tr> <tr> <td style="text-align: right;">43</td> <td>Gotti.</td> <td></td> </tr> <tr> <td style="text-align: right;">45</td> <td>Accoramb.</td> <td></td> </tr> <tr> <td style="text-align: right;">48</td> <td>Borghese.</td> <td></td> </tr> <tr> <td style="text-align: right;">51</td> <td>Rufpoli.</td> <td></td> </tr> <tr> <td style="text-align: right;">56</td> <td>Genilli.</td> <td></td> </tr> <tr> <td style="text-align: right;">58</td> <td>Mofca.</td> <td></td> </tr> <tr> <td style="text-align: right;">59</td> <td>Riviera.</td> <td></td> </tr> </table>								4	L. Altieri.		6	Colonna.		7	Ann. Albani.		8	Davia.		14	Corradini.		15	Orighi.		18	Olivieri.		30	Al. Albani.		31	J. B. Altieri.		42	Lambertin.		43	Gotti.		45	Accoramb.		48	Borghese.		51	Rufpoli.		56	Genilli.		58	Mofca.		59	Riviera.	
4	L. Altieri.																																																									
6	Colonna.																																																									
7	Ann. Albani.																																																									
8	Davia.																																																									
14	Corradini.																																																									
15	Orighi.																																																									
18	Olivieri.																																																									
30	Al. Albani.																																																									
31	J. B. Altieri.																																																									
42	Lambertin.																																																									
43	Gotti.																																																									
45	Accoramb.																																																									
48	Borghese.																																																									
51	Rufpoli.																																																									
56	Genilli.																																																									
58	Mofca.																																																									
59	Riviera.																																																									



## Zweiter Anhang: Sechst lebenden Cardinals-Collegii.

Ord. Promot.	Name u. Familie.	Geburt.	jetz. Charact.	bisherige fürnehmste Officia.
1ter Promot. 2. Oct. 1730.	<i>Barthol. Rufpohi</i> , Röm. Fürst.	25. Aug. 696	Diac. S. Cosmi & Dam. in campo vacin. 1731.	a. 721. Secret. Memorial hernach de propaganda fide. 730. No. 2. Oct. vom Pabst mit 2. Cardinals-Habiten beschenkt. 733. Protect. S. Jacobi dei incurabili.
52ter Promot. 11. Dec. 730.	<i>Nereus Maria Corsini</i> , ein Florentiner, des Pabsts Bruders Sohn.	19. May 685	Diac. S. Adriani. 731.	a. 730. Nobile di Venetia, im Jul. ej. a. Geistl. im Dec. Secret. Memorial. 731. Assessor aller Congregationen. 1733. Praef. Signatura di Giustitia, und Vice-Staats-Secretarius.
53ter Promot. 24. Sept. 731.	<i>Vincent. Bichi</i> , ein Florentiner.	2. Febr. 668. zu Siena.	Priestf.	a. 702. bis 709. Nuntius in der Schweiz. 710. d. nach Portugal. 720. avocirt. 731. 25. Jun. wieder zu Rom, der 3te Cardinal seiner Familie.
54 d.	<i>P. Job. Ant. Guadagni</i> , ein Florentiner, Clement. XII. Schwester Sohn.	16. Sept. 674.	Pr. S. Martin. 1731.	a. 700. ein Carmeliter, nachher Prior und Provincial im Florent. a. 725. B. zu Arezzo. 732. General-Vicarius.
55 d.	<i>Joseph Firrau</i> , Neapol.	12. Jul. 670.	Priestf.	a. 724. Nuntius nach Portugal, aber ungehört. 730. wieder zu Rom, und B. zu Aversa, (a. 734. resign.) 1733. nach Cardin. Banchieri Tode Staats-Secret.
56 d.	<i>Ant. Xaver. Gentili</i> , ein Römer.	9. Febr. 681.	Priestf.	a. 729. Secret. dei Vescovi. 1731. Datarius. 1732. Prot. der Academie dei Infecondi. 735. d. Congr. Olivetanae.
57ter Promot. 1. Oct. 1732.	<i>Trasimus Aquaviva</i> , Neapol. Herzog.	zu Atri.	Pr. S. Quirici. 1732.	a. 729. bis 733. Maggior Domo. 733. Vice-Protect. Francisc. Ordens sub Clem. XII. als Protectore. 734. nach Neapol. zu Don Carlos, von dar nach Spanien, und a. 735. 20. Mart. zu Rom als Span. Minist.
58 d.	<i>Agapetus Mosca</i> , Verwandter der Card. Albani.	zu Pefaro.	Diac. S. Georgii. 732.	Canon. zu S. Peter, und Cammer-Clericus. a. 725. Cammer-Praesident. 734. Legat zu Ferrara.
59ter Promot. 2. Mart. 733.	<i>Dominic. Riviera</i> .	zu Urbino.	Priestf.	a. 1710. Geh. Cammerer. 1711. Secret. Concillii. 1721. d. der Consulta. 730. Archivarius aufst. Castell S. Angelo.
60ter Promot. 28. Sept. 733.	<i>Marcellus Passeri</i> , ein Neapol.	zu Ariano.	Pr. S. Mariae d' Ara Coeli. 1733.	a. 730. Auditor. 732. preparirte er nomine Papae die General-Versammlung der Franciscaner. 1734. Assessor de propaganda fide.
61 d.	<i>Job. Bapt. Spinola</i> , ein Genueser.	zu Genua.	Diac. S. Celsus. 733.	a. 712. Gouvern. von Castell Urbano. 730. bis 733. Röm. Gouverneur. 733. Legat zu Bologna.
62ter Promot. 24. Mart. 734.	<i>Pompejus Aldrovandi</i> .	zu Bologna.	Priestf.	a. 712. Nuntius in Spanien. 729. Decanus di Ruota. 1733. Röm. Gouverneur. 734. B. zu Montefalcone. 735. Assessor dei Vescovi.

62 Aldrovandi.  
63 Cenci.  
65 Pieri.

S. 21.

b) Neapolitaner.

5 Ruffo.  
32 Petra.  
33 Giudice.  
34 Cofcia.  
41 Pini.  
46 Caraffa.  
55 Firrau.  
57 Aquaviva.  
60 Passeri.  
66 Spinelli.

S. 10.

c) Florentiner.

9 Zantedari.  
50 Maffei.  
52 Corsini.  
53 Bichi.  
54 Guadagni.  
64 Lanfred.

S. 6.

d) Venetianer.

1 Ottoboni.  
40 Querini.  
44 Portia.

S. 3.

e) Genueser.

2 Imperiali.  
21 Marini.



## Erster Anhang: Jetzt lebenden Cardinals-Collegii.

Ord.	Promot.	Name u. Familie.	Geburt.	jes. Character.	bisherige fürnehmste Officia.
63	7der Promot. 24. Mart. 734	Seraphinus Cenci.	zu Rom.	Priest.	a. 733. Erzb. zu Benevento 26. Dec. consecrirt. 1735. 24. No. 25 G. Spinola. May resignirt an Erzbischoff. Sacripanti.
64	d.	Jacobus Lanfredini.	zu Florenz.	Diac.	a. 730. Secret. Concilii. 734. B. zu Olmo, so immed. untern Vabst siehet.
65	d.	P. Petrus Maria Pieri.	d.	Priest.	General der Serviten von S. Marcello. a. 1735. im Sept. aus Rom nach Castel Gandolfo, wegen unglücklich entleibten Bruders.
66	8ter Promot. 17. Jan. 1735.	Josephus Spinelli, Neapolit. S. i.	-	Pr. S. Pudenciana. 735.	Bisher. Internuntius zu Brüssel. 730. Cammermeister. 1731. Secret. dei Vescovi. 734. 22. Dec. Erzb. zu Neapolis, wo er 735. 26. Jun. einzog.
67	9ter Promot. 19. Dec. 735.	Don I. u. Iv. Ant. Jacob, Infant von Spanien.	25. Jul. 727. zu Madrid.	Diac. S. Maria della Scala. 735.	Philippi V. Reg. Hisp. 4ter Prinz. a. 1734. im Jun. vom König zum Erzb. Bisth. von Toledo, und Primas Hispan. denomirt. 735. 12. Jul. von Clem. XII. (an seinem Wahlgedächtniß-Tage) declarirt. 19. Dec. ej. a. Card. (et. 8. Ann. 4. Mens. 24. Dies.) sub Tit. Königl. Hoheit und Eminenz, Card. von Bourbon, Infant von Spanien.
					f) Neapländer. 17 Oedechalchi, 22 Borromeo. g) Savoyer! 49 Ferreriz. h) Parmesaner. 23 Alberoni. i) Mirandolaner. 43 Pico. k) Massa! 47 Cibo. S. S. zu Stallaner. 11 Schratzenbach. 19 Schönborn. 38 Sintzendorf. 16 Bosu. 3) Niederländer. 27 Kollonitsch. 4) Ungarn. S. 5. Kugleri. excl. Ciniuegos. 5) Frankosen. 10 Rohan. 16 Polignac. 10 Bissy. 24 Gerres. 35 Fleury. S. 5. 27 Belluga. 6) Spanier. 29 Ciniuegot. 67 Don Ludvig. 7) Portugiesen. 12 Acunha. 28 Pereyra. 39 Mocha. S. S. 16. Tramontani.



## Zweiter Anhang: Jetzt lebender Pohnischer Magnaten.

### I. Geistliche Senatores.

Ordnung und Titul.	Situation in	Residenz.	Nahme, Character und Familie.	Promotion.	vorige Chargen.
1 Erzbisch. zu Gnesen, Primas Regni, und 1ter Fürst.	Groß-Pohlen. Wojw. Rawa.	Loowicz.	Theodorus Potocki, Ritter vom weissen Adler; Bruder des Eron-Bischof Feldherrn. Wzyzki.	von Nov. 1722.	a. 1699. Bisch. von Culm a. 1711. Bisch. von Ermland.
2 Erzb. Bisch. zu Lemberg.	Nosth Neussen.	Lemberg am Fürst Pettau.	Johannes Lipski, Ritter.	vom Jul. 1735	a. 724. Eron-Unter-Cangl. a. 730. B. v. Lutsch.
3 Bisch. von Cracau/ Herzog von Saverien	Klein Pohlen.	Cracau am Weichsel.	Christoph Anton, Graff von Szembeck.	ber. a. 1732.	
4 B. von Cujawien und Pomereken.	Groß-Pohlen.	Vladislav an Weichsel.	Michael Zielenkovicz.	ber. a. 1731.	
5 Bischoff von Wilna.	Groß-Pohlen.	Vilna an Wilna und Vila Hofen an Warta.	Stanislaus Joseph de Bezdán Hofius, Abt von Czervinsk, Ritter vom 7. Febr. 1734.	ber. a. 1731.	a. 1728. Bischoff von Kaminiecz. a. 1729. Bischoff von Chelm.
6 Bischoff von Posen.	Groß-Pohlen.	Hofen an Warta.	Anton Dembowski.	vom Dec. 1735.	a. 724. Starost v. Plozcko. u. Eron-Refer. Vorher Bischoff von Przemysl. Bischoff von Plozcko.
7 Bischoff von Plozcko.	d.	Paltaus in Masuren.	Cheist. Johann, Gr. v. Szembeck, Bruder des B. von Cujaw.	vom Nov. 1722.	
8 B. von Ermland und Sambien.	Pohnisch Preußen.	Graunsk. am siesigen Hof. Ludow am Stier.	Andreas Zaluski, Bruder des Geistlichen Eron-Referendari (Eron-Groß-Cangler.)	9. Nov. 1735.	
9 Bischoff von Luckozien.	Dber. Polhnen.	Przemysl an der San. Hofen an Warta.	Thomas Franciscus Czapski, Abt von Pepsin.	17. Dec. 1714.	a. 722. Coadj. und a. 729. B. von Culm. Geistl. Secretarius von Elthauen.
10 Bischoff von Przemysl.	Nosth Neussen.	Przemysl an der San.	Johann Michael Karp.	19. Jan. 1736.	
11 Bischoff von Samogitien.	Pohnisch Preußen.	Cutagen See.	Stanislaus Grabowski.	17. Dec. 1734.	
12 Bischoff von Culm.	Nosth Neussen.	Kranoltav an Wieprz.	Gr. Szembeck.	1. Jul. 1735.	Canonicus zu Cracau, Suffraganeus von Cujawien. Pralat von Lemberg.
13 Bischoff von Chelm.	Ober-Hebellen.	Kaminiecz an Smotricz.	Franciscus Kobielski (der Königin Cangler.)	d.	
14 Bischoff von Kaminiecz.	Ukraine.	vorher Kiom an Wieperz.	Stanislaus Ozga.	im Nov. 1722.	
15 Bischoff von Kiovo, titularis.	Nosth Neussen.	vorher Smolensko an d. vorher Riga an Dlna.	Boguslaus Corvinus Goferski. Gr. Mofzynski.	ber. a. 1732.	
16 Bischof. von Smolensko, titular.	Zw. Cur- und Ausland.			ber. a. 1732.	
17 Bischoff von Biesland.					

### II. Weltliche Senatores, nemlich:

#### A. Palatini oder Weiwoden.

1 Castellan von Cracau.	Klein Pohlen.	Cracau an Weichsel.	Janus, Fürst Wisniowicki, Starost von Krzem, Ritter; und Bruder des Weim. von Vilna.	11. O.G. 1726.	a. 717. bereits Weim. von Cracau.
2 Woiwoda von Cracau.	d.	d.	Theodorus, Fürst Lubomirski, Ritter Hofst. Adlers; und vom 22. Jun. 234. des goldenen Bischof.	vom April. 731.	a. 705. bereits Starost Spisky, Eron Quartiermeister und hernach Eron-Cam. D.
3 Weim. von Posen.	Groß Pohlen.	Hofen an Warta.	vacat nach Vlad. Radomirski Tode 24. Jan. 731.	20. May 729.	a. 705. bereits Castell. von Vilna. a. 725. Erb. Groß-Cangler und Regimentar.
4 Weim. von Vilna.	Groß Pohlen.	Vilna an Vilna und Vilia.	Michael Korybut, Fürst Wisniowicki, Ritter und Bruder des Castell. von Cracau (Fürst Groß-Feldher von 9 Nov. 735).	9. Nov. 1735.	
5 Weim. von Sendomir.	Klein Pohlen.	Sendomir an Weichsel.	Vacat nach Georgii, Fürst Lubomirski Tode 14. O.G. 731.	13. Nov. 1724.	Erb. Unter-Cangler.
6 Castell. von Vilna.	Elthauen.	Vilna an Vilna und Vilia.	Casimir, Fürst Czartoryski, Ritter, und Vater des Weim. von Neusland; und Erb. Unter-Canglers.	vom May 1729	Castell. von Kalisch.
7 Weim. von Kalisch.	Groß Pohlen.	Kalisch an Prozna.	Michael Raczynski.	ber. a. 1726.	
8 Weim. von Trozd.	Elthauen.	Trozd in Morast.	Josephus Oginski, Ritter (vom 5. Febr. 735. Administrator Elthauischen Schatzes.)		

L



## Zweyter Anhang: Fest lebender Pöhlnischer Magnaten.

Ordnung und Titul.	Situation in	Residens.	Nahme, Character und Familie.	Promotion.	vorige Chargen.
9 Wehn. von Eradien.	Groß Pöhlen.	Eradi an Warta.	Alexander, Er Srenbeck.	bet. a. 726.	
10 Castell. von Troso.	Uthauen.	Erado in Morati.	Michael Casimir, Fürst Radziwil auf Olita und Nieswiecz, Ritter (Erb. Unter-Gelbherz vom 9. Nov. 735)	19. Nov. 735.	vom Jun. 725. Ertz. Stallmeister/ und vom 4. Febr. 734 Ertz. Hoff-Marschall. Castell. von Lenczyez.
11 Wehn. von Lenczyez.	Groß Pöhlen.	Lenczyez an Büra.	Franciscus Skarbeck,	15. Mar. 737.	
12 Capitaneus von Samogitien.	Uthauen.	Konienne an Dubissa.	Chodkievski.		
13 Wehn. von Brzesz in Cujavien.	Groß Pöhlen.	Brzesz.	Anton Joseph, Er. auf Lubraniec Domski, Ritter/ 3. Aug. 735.	18. Dec. 734.	Starost von Inowolclaw und Dybrow.
14 Wehn. von Krow.	Nieder Pöhlenen.	Joseph Krow am Nieper.	Josephus Potocki, Ritter und Bruder des Primaticus, (Eron-Groß-Gelbherz vom 9. Nov. 735)	bet. a. 705.	a. 699. Star. von Halicz. a. 714. Star. von Beluk.
15 Wehn. von Inowolclaw in Cujavien.	Groß Pöhlen.	Inowolclaw an Nege.	Ludovicus Szoldrski, Ritter/ (General der Pöhl. Groß-Weinwedtschafften)	im May, 729	vom Nov. 722. Castell. von Gnesen.
16 Wehn. von Neusch Lemberg.	Noch Neuffen.	Lemberg an Pettem.	Aug. Alex. Fürst Czartoryski, Ritter u. str. Sohn des Castell. von Wlita (vom 18. Jan. 735. General der Eron-Garde.)	a. 731.	
17 Wehn. von Volhynien.	Ober-Pöhlenen.	Luko am Ster.	Michael Potocki, Ritter.	bet. a. 729.	a. 717. Pöhl. Gen. Commissarius, und a. 714. Eron. Dirlen-Marschall.
18 Wehn. von Pöhlenen.	Ober-Pöhlenen.	Kaminiecz an Smotricz.	Stephanus Hamecki, Ritter.	a. 1698.	a. 717. Haupt der Conf. beyn. Fried. Schlus. Starost von Halicz.
19 Wehn. von Smolensko, titularis.	Weiß Neuffen, igt Kupisch.	Smolensko an Nieper	Er. Potocki, Sohn des Wohlweden von Krow	5 May 735.	(bassad. nach Rom.
20 Wehn. von Lublin.	Klein Pöhlen.	Lublin an Piepercz.	Johann, Graff Tarlo, Ritter.	a. 1726.	a. 725. Castell. von Lublin. 729. ernannt. Am.
21 " Polocz.	Weiß Neuffen.	Polocz an Dvina.	Vacat von a. 731.		
22 " Belz.	Noch Neuffen.	Belz im Dnaw.	Anton, Graff Potocki.		
23 " Nowogrod, Litavski.	Weiß Neuffen.	Nowogrod am Niemen.	Nicol. Paulinus, Fürst Radziwil, Ritter.	vom May 729.	Seraphicus von Stihauen.
24 " Pleczko.	Masuren.	Pleczko an Weichsel.	Nicolaus, Graff Potocki.	d.	Ertz. Scherren-Regent.
25 " Witepsk.	Weiß Neuffen.	Witepsk an Dvina.	Martianus Oginski	6. Jan. 1736.	Castell. von Pleczko.
26 " Mazovien.	Masuren.	Waschan an Weichsel.	Stanisl. Ciolek Poniatovski, Ritter.	d.	a. 724. Ertz. Schatzmeister. a. 729. Eron-Regimentarius.
27 " Podlachien.	d.	Bielsk an Biala.	Michael Franciscus, Graff Sapieha, Ritter.	vom Jun. 1728.	Ertz. Feld-Notarius.
28 " Rava.	Groß Pöhlen.	Rava an Rava.	stanislaus, Er. Jablonovski, (24. Sept. 735. mit parentis a. 711. beyherd Kupisch Wehn. Ritter-Orden bedret.)	26. Sept. 735.	Starost von Biacerckiew.
29 " Ertz. Brzesz.	Uthauen.	Erzsch am Bug.	Adam Chodkievicz, Vetter des Groß-Langiers Zaluzski	19. Nov. 1735.	
30 " Einim.	Pöhl. Preussen.	Einim an Weichsel.	Johann Czapski, Ritter/ und Marschall des Eron-Tribunals zu Lublin.	vom Apr. 732.	
31 " Macislav.	Weiß Neuffen.	Macislav an Sosz.	Niesielowski.	a. 1734.	
32 " Marienburg.	Pöhl. Preussen.	Marienburg an Nogat.	Peter George Prebendorvski.	bet. a. 729.	
33 " Beaglau.	Nieder-Pöhlenen.	Beaglau am Bog.	Jordan Isgle 4. Febr. 733. zu Cronau den Senatoren-Erb ab.	d.	
34 " Pomereffen.	Pöhl. Preussen.	Bedgost am Bro.	Peter Czapski, Ritter.	vom Mart. 726.	Starost von Wiech.
35 " Minsk.	Weiß Neuffen.	Minsk am Suisloz.	Joh. Kolicza Zabaz,	bet. a. 1732.	
36 " Bisland, titularis.	So. Cur- und Kusland.	Marienburg.	Plater.	im Nov. 1735.	Starost von Dünaburg.
37 " Czernichowien titular.	St. Kupisch.	Czernichow an Dezna.	Jacob Narcymiski.	14. Dec. 1734.	Cammer-Herr von Kur.



## Zweiter Anhang: Sezt lebender Pöhlischer Magnaten.

Ordnung und Titul.	Situation in	Residenz.	Name, Character und Familie.	Promotion.	vorige Chargen.
<i>B Castellani majores, oder Cheffe Castellanen.</i>					
1	Castellan von Posen.	Weim. Posen.	Matthaeus Kozminski.	vom Jun. 731.	a. 1729. Castellan von Kalisch.
2	- Eodemir.	- Eodemir.	Caf. Ludinski, Ritter u. Schwager des Hof-Marsch. Bielski.	a. 1731.	-
3	- Kalisch.	- Kalisch.	Martinus Mycielski.	d.	-
4	- Wonnitz.	- Cracau.	Johann Stadnicki.	a. 1718.	Castell. von Zantock und Belz.
5	- Gnesen.	- Kalisch.	Stephanus Garzinski.	a. 1731.	a. 1726. Pöhlischer Land-Deput.
6	- Siraden.	- Siraden.	Josephus Mycielski, (de a. 1731. Cron- / Truchses.)	a. 1729.	-
7	- Lenczyez.	- Lenczyez.	- Poniatowski.	vom Apr. 731.	-
8	- Samogitien.	Capit. Samogitien.	- Kryspin de Kirichenstein.	ber. a. 1729.	-
9	- Brzesz.	Weim. Cujavien.	Franciscus, Graf Szembeck (Cron-Hof-Gehändrth.)	a. 1733.	Im Febr. 1733. der Republic Gesandter nach Wien.
10	- Kyov. titularis.	Nieder-Pöhlspanien.	Casimir Seckl.	vom Nov. 721.	Land-Gehändrth. von Koon.
11	- Inovloez.	Weim. Inovloez.	Ant. Jos. Graf Lubr. Donski, Ritter 3 Aug. 735. (NB. d. Brzesz in Cujavien.)	a. 1733.	-
12	- Lemberg.	- Lemberg.	Carulus Wyzycz.	a. 1734.	a. 1724. und 1716. bereits Land-Deput.
13	- Volhynien.	- Volhynien.	Joseph Potocki.	a. 1733.	-
14	- Kaminitcz.	- Podolen.	Joseph de Campo Scipion.	d.	Starost Lidzki.
15	- Smolensko, titular.	Welf. Kreussen /igt Russisch.	Felician Eleutherius von Targovitz, auf Belzyez, Galen-zowski, Starost von wrowolnick.	a. 1719.	Publin. Land-Richter. (von Elsch. Brzesz.)
16	- Lublin.	Weim. Lublin.	Hieronymus Zaba.	29. Jan. 736.	Castell. von Mscislaw, und a. 1731. Castell.
17	- Polocz.	- Polocz.	- Gr. Potocki, naher Vetter Primatis.	a. 1735.	-
18	- Belz.	- Belz.	Boguslaus Niezabitowski.	17 Dec. 734.	Starost von Propoyst und Traub.
19	- Nowogrod Litavski.	- Nowogrod.	Michael Nieboraki.	6. Jan. 1736.	Kammerherr von Cieschanow, und 8. Marc. 1735. Castell. von Golyin.
20	- Ploczko.	- Ploczko.	Johannes auf Radkow Rdalovszki.	a. 1733.	Wand-Edenke von Ceersz.
21	- Witepsk.	- Witepsk.	Casimirus Rudzinski.	vom Nov. 721.	-
22	- Czernik.	- Czernik.	- Kucziński.	vom 1. May 731.	-
23	- Podlachen.	- Podlachen.	Wenceslaus Franciscus Tricinski.	d.	-
24	- Rava.	- Rava.	Vacat vom 20. Jan. 1736.	-	-
25	- Brzesz Litavski.	- Brzesz.	- Grabovszki.	a. 1733.	-
26	- Culm.	- Culm.	Vacat vom 20. Apr. 1731.	-	-
27	- Mscislaw.	- Mscislaw.	Bartholomaeus Bagietowski.	ber. a. 1729.	-
28	- Elbing.	- Marienburg.	Joseph Potocki, (Cron-Gräf-Feldherr/ und Weim. von Kyov.)	ber. a. 1731.	-
29	- Braclau.	- Braclau am Bog.	Franciscus Czapski.	ber. a. 1719.	-
30	- Danzig.	- Pommerellen.	Daniel Wyhowski.	d.	-
31	- Minsz.	- Minsz.	Nicolas Svinarski.	27. Dec. 734.	Christen bey der Cron-Armee.
32	- Giesland.	Im Cur- und Rasland.	Samuel Bernhard Godse, Ritter vom 3. Aug. 1735. und Cron Ruch-Meister vom 26. Jul. 1734.	ber. a. 1729.	31. Nov. 1733. in Dresden aker Gesandter der Republic an K. Augustum III.
33	- Czerichovien, titular.	igt Russisch.			



## Zweiter Anhang: Text lebender Pöhlischer Magnaten.

Ordnung und Titul.	Situation in	Residenz.	Nahne, Charakter und Familie.	Promotion.	vorige Chargen.
<i>C Castellani minores, oder kleinere Castellanen.</i>					
1	Castellan von Sandecz	Wojen. Cracau.	Sandecz an Dunajecz.	-	-
2	- Mesericz.	- Wojen.	Mesericz an Obrá.	14. Oct. 735, verstorben Wojen. von Endomir.	10. Oct. 735.
3	- Wislicz.	- Endomir.	- Wislicza am Nida.	Adam Zychlinski.	ber. a. 731.
4	- Biecz.	- Cracau.	Biecz an Wislocke.	- Konarski.	-
5	- Rogozno.	- Wojen.	Rogozno.	- Dembinski.	vom Jun. 728.
6	- Radom.	- Endomir.	Radom.	Frantz Rozdrzewski.	Castellan von Oßwiecim.
7	- Zawichoff.	- d.	Zawichoff an Weichsel.	Petrus auf Szerzyna Dunin, (der Königin Hoff-Marschall vom 9. Nov. 735.)	Starost des Fürstenthums Kator.
8	- Lenczna.	- Lublin.	Lenczna an Wieprz.	Alexander, Graf Bielsinski.	-
9	- Szczem.	- Wojen.	Szczem an Warta.	Procopius Lipski, naher Verwandter des Bischofs von Cracau.	a. 1735.
10	- Zarnowz.	- Endomir.	Zarnowz.	Stemploswski.	vom Nov. 1722.
11	- Malagocz.	- d.	Malagocz.	Stanislaus Rupniewski.	-
12	- Wielan.	- Stráden.	Wielan.	Joh. Chr. Mencinski (Eron-Stallmeister vom 26. Nov. 737)	ber. a. 734.
13	- Premysl.	- Lemberg.	Premysl an San.	Nicolaus Soleyck.	vom Dec. 725.
14	- Halicz.	- d.	Halicz am Meiler.	Immanuel Kurdwanowski.	9. May 735.
15	- Sanock.	- d.	Sanock an Sand.	Joseph Grabinski.	a. 714. ein Land-Bothe.
16	- Chelm.	- Belcz.	Chelm.	Petrus Mlonczyński.	a. 715. Endomir. Truchseß.
17	- Doorzyn.	- Brzecz.	Doorzyn an Weichsel.	Stanislaus Lochocki.	-
18	- Polaniecz.	- Endomir.	Polaniecz an Weichsel.	Stanislaus Korwin Kochanowski.	-
19	- Przement.	- Wojen.	Przement an Obrá.	- Marcezewski.	26. Jun. 719.
20	- Krzywín.	- d.	Krzywín an Obrá.	Casimir Wlotoswski.	-
21	- Czechovz.	- d.	Czechovz am Nege.	- Borowski.	-
22	- Naklo.	- Kallisch.	Nackel am Nege.	- Kozinowski.	-
23	- Rosprz.	- Stráden.	Rosprz.	Vacat.	-
24	- Biechovz.	- Ploczko.	Biechovz.	- Paulowski.	Lieutenant unter der Eron Garde.
25	- Besgoh.	- Cutilm.	Grónberg am Ero.	- Koziewski.	-
26	- Brzesz Litavski.	- Brzecz.	Brzesz am Bija.	Constantin Gordon Walevski.	a. 719. Endomir. Mund-Schenke.
27	- Kruswicz.	- Cujavien.	Kruswicz am Guplo See.	Petrus Glembocki.	vom Jun. 1728.
28	- Oßwiecim.	- Cracau.	Oßwiecim an Weichsel.	Wencsl. Petrus Graf Szembek.	d.
29	- Kamín.	- Kallisch.	Kamin an Warta.	- Brodzicki.	-
30	- Spicimir.	- Stráden.	Spicimir.	Vacat.	-
31	- Inowloecz.	- Inowloecz.	Inowloecz am Nege.	- Slecymki.	-
32	- Kowale.	- Brzecz.	Kowalov an Weichsel.	Albertus Pontinski.	a. 726. Pöhlischer Land-Bothe.
33	- Zantock.	- Culin.	Zantock am Nege.	- Zakrewski.	-
34	- Sochaczewz.	- Rava.	Sochaczewz an Rava.	Valerianus Luszczewski.	-
35	- Warfan.	- Mafaren.	Warfan.	Albertus Wessl.	a. 1734.
36	- Goflynin.	- Rava.	Goflynin am Wepra.	Albertus Lanckoronaki.	6. Jan. 1736.
37	- Wizna.	- Mafaren.	Wizna an Narevz.	Adam Rokkowski.	-
38	- Racioecz.	- Wojen.	Racioecz.	- Nieczeczcki.	-
39	- Sieprecz.	- Ploczko.	Sieprecz.	- Mofowski.	-
40	- Wyflogrod.	- Mafaren.	Wyflogrod an Weichsel.	Matthaus auf Szymanowz, Szymanowski, ( R. Augusti III. Sommer-Herr.)	ber. a. 1724.
41	- Rippin.	- Brzecz.	Rippin.	- Trzcinski.	a. 724. Masur. Land-Bothe. a. 731. Obrist-Masur. Weis zum Wahl-Tage.
42	- Zakroczym.	- Mafaren.	Zakroczym an Weichsel.	- Mierzciewski.	31. Dec. 734.



## Zweyter Anhang: Zeit lebender Pöhlischer Magnaten.

Ordnung und Titel.	Situation in	Residenz.	Nahme, Character und Familie.	Promotion.	vorige Chargen.
43	Castellan von Ciechanow.	Wolin. Masuren.	Ciechanow.	-	11. Jun. 729. Gen. Major der Cron-Garde.
44	- Live.	-	Live an Livioe.	-	-
45	- Stumsk.	- Marienburg.	Stum.	-	Starost von Cieszow.
46	- Lubaczow.	- Dofen.	Lubacz am Neße.	-	-
47	- Konaric.	- Strahlen.	Konarzow.	-	-
48	- Konaric.	- Lenczyz.	Konaric.	-	-
49	- Konaric.	- in Cujavien.	Konaric.	-	1. Dec. 735. Cangelst. Regent von Kithauen.
<b>D. Officiales Regni Ordinis Senatorii, oder hohe Reichs-Beamte im Senat.</b>					
1	Cron-Groß-Marschall.	Joseph, auß Groß-Koncz, Gr. von Maiszeck, Ritter/ Schlegler. Vater des Cron-Feld-Herrns.	Ciechanow.	von a. 1713.	a. 1699. ber. Starost von Sanock ic.
2	Groß-Marschall von Kithauen.	Paul, Fürst Sanguszko, Ritter.	Ciechizyewski.	4. Febr. 1734.	a. 1721. Kith. Hoff-Marschall.
3	Cron-Groß-Cangelst.	Andreas Zaluski, (Bischof von Luckeorien 9. Nov. 1735.)	Johann von Charszowa Charszowski.	9. Nov. 1735.	de a. 1731. Bischof von Plozko.
4	Cron-Cangelst von Kithauen.	Johann Franciscus, Graf Sapieha.	-	d.	Castellan von Trodo bis 19. Nov. 1735.
5	Cron-Unter-Cangelst.	Johann Malachowski.	-	d.	Starost Opaczinski, vom Nov. 1734. Cron-Stallmeister.
6	Kith. Unter-Cangelst.	Michael, Fürst Czartoryski, Ritter/ ältester Sohn des Castellans von Wilna.	-	13. Nov. 1714.	de a. 1721. Castellan von Wilna.
7	Cron-Groß-Schammeister.	Maximilian auß Tenczyn, Graf Ossolinski, Ritter.	-	11. May 1729.	a. 1705. ber. Castellan von Poblachten. a. 715. Cron-Hoff-Schammeister.
-	- Administrator.	Joh Kant, Graf Mofzynski, Ritter.	-	1. Mart. 1735.	a. 722. Land-Vorsten Marschall.
8	Cron-Groß-Schammeister von Kithauen.	Joseph de Dornoga Solchub, Ritter.	-	a. 1732.	Cron-Schenke und vom May 716. Cron-Hoff-Schammeister.
9	Cron-Hoff-Marschall.	Franciscus, Gr. Bielinski, Ritter/ ältester Sohn des a. 713. verß. Cron-Marschalls.	-	vom Apr. 1731.	a. 1235. Cron-Truchses.
10	Hoff-Marschall von Kithauen.	Ignacius, Gr. auß Rozycz Zawisza, (Starost von Minsk, Grod. Starost von Czeczerni, General Major.) Ritter.	-	1. Jan. 1736.	a. 1732. Kith. Schwert-Ärztel/ a. 734. Befandter nach Petersburg/ und Kith. Groß-Kammerherr.
<b>III. Officiales Regni extra ordinem Senatorium, oder Reichs-Beamte ausser dem Senat.</b>					
1	Cron-Groß-Secretarius, Genl. Standed.	Marin Zaluski, Bruder des Cron-Cangelst.	-	13. Mart. 1731.	Dom-Dechant und Bep-Bischof von Plozko.
2	Genl. Cron-Secret. von Kithauen.	Joseph Michael Karp, (vom 19. Jan 736 Bischof von Samogilien.)	-	ber. a. 1729.	Arch-Diac. des B. Plozko, a. 733. 13. Sept. Befandter nach Rom.
3	Genl. Referendarius.	Joseph Andreas Zaluski, ältester Bruder des Cron-Cangelst.	-	im May 729.	General Confes. Marschall.
4	Genl. Referendarius von Kithauen.	Joseph Casimir Anecta.	-	ber. a. 1729.	a. 721. Befandter nach Kithauen.
5	Cron-Referendarius Weltl. Standed.	Anton Ledzia Poninski.	-	10. Dec. 735.	berichts 1724. Kith. Unter-Feldherr.
6	Kith. Referendarius Weltl. Standed.	Martin Wolowicz.	-	9. Nov. 731.	a. 1711. Befandter nach Rußland.
7	Cron-Groß-Feld-Herr.	Joseph Potocki, Ritter und Bruder des Primatis. Weßn. von Koon.	-	d.	berichts 1724. Kith. Unter-Feldherr.
8	Kith. Unter-Feldherr.	Michael Korybut, Fürst Wisniewicki, Ritter/ (Weßn. von Wilna.)	-	d.	a. 706. Kith. Unter-Feldh. a. 712. Kith. Hoff-Regiment.
9	Cron-Unter-Feldherr.	Jochim Branski, Ritter und Bruder der Weim. Lubelska.	-	d.	a. 715. Cron-Hauptmann. a. 728. Cron-Feld-Regiment.
10	Kith. Unter-Feldherr.	Michael, Fürst Radzivil, Ritter/ (Castellan von Troß.)	-	d.	a. 728. Kith. Stallmeister. a. 734. 4. Febr. Kith. Hoff-Marschall.
11	Cron-Hoff-Kammerer.	Christoph Tovianski, Ritter.	-	ber. a. 1729.	a. 716. Cron-Mund-Schenke.
12	Cron-Hoff-Schammeister.	George, Gr. Maiszeck, Ritter 3. Aug. 735. ältester Sohn des Cron-Marschalls.	-	12. May 729.	Cron-Jäger-Meister.
13	Cron-Hoff-Schammeister.	Joh. Kant, Graf Mofzynski, Ritter.	-	d.	Kammerherr und Ober-Falconier.
14	Kith. Hoff-Schammeister.	Vasas von Joseph Branski, resignacion 9. Nov. 735.	-	d.	a. 1714. Samogitischer Land-Vorste.
15	Cron-Hauptmann.	Joseph, Fürst Czartoryski	-	ber. a. 1729.	-
16	Kithausf. Hauptmann.	Alexand. Fürst Lubomirski, Ritter.	-	d.	-
17	Cron-Schwert-Ärztel.	Joseph Sanguszko, Ordinat von Ohtrog.	-	15. Nov. 1735.	-
18	Kithausf. Schwert-Ärztel.	Joh. Graf Menszinski, Starost von wielun.	-	16. Nov. 735.	Cron-Truchses.
19	Cron-Stallmeister.	Udalricus, Fürst Radzivil, Ritter.	-	a. 1735.	-
20	Kithausf. Stallmeister.	-	-	-	-

M



## Zweiter Anhang: Jetzt lebender Pöblnischer Magnaten.

Ordnung und Titul.	Name, Character und Familie.	Promotion.	vorige Chargen.
1 Cron Küchenmeister.	Samuel Bernhard Gudzki, Ritter 3. Aug. 735. Castellan von Czernichovv.	16. Jul. 734.	a. 1718. Castellan von Czernichovv.
2 Vthausf. der Küchenmeister.	Janus Zalucki.	ber. a. 1729.	Starost von Wyszyn.
3 Cron Mundschende.	Severinus, Graff Rzewuski.	vom May 719.	1ster Obrister/und a. 731. Interims-Regimentarius der Cron-Armee.
4 Vthausf. der Mundschende.	Michael, Graff Rzewuski, General Majors.	a. 731.	Starost von Trausnitz.
5 Cron Worschneider.	Martin, Fürst Radziwi.	ber. a. 1729.	Starost von Crac.
6 Vth. Worschneider.	Vacat vom 26. Nov. 735.	ber. a. 1729.	Starost von Crac.
7 Cron Truchles.	Peter Sapieha.	ber. a. 1729.	Starost von Crac.
8 Vth. Truchles.	Vacat.	ber. a. 1729.	Starost von Crac.
9 Cron Inter-Truchles.	Zidacewvski Borzenski.	ber. a. 1729.	Starost von Crac.
10 Vth. Inter-Truchles.	Michael, Gr. Bielski, Ritter/ und jüngerer Bruder des Cron-Hof-Marschalls.	ber. a. 1729.	Starost von Crac.
11 Cron Inter-Mundschende.	Sczyr.	ber. a. 1729.	Starost von Crac.
12 Vth. Inter-Mundschende.	Wencelaus Graff Rzewuski.	ber. a. 1729.	Starost von Crac.
13 Cron Feld Notarius.	Carl, Graff Sapieha.	ber. a. 1729.	Starost von Crac.
14 Vth. Feld Notarius.	Joh. Rybinski, Bruder des verstorbenen Wostn. von Culum.	ber. a. 1729.	Starost von Crac.
15 Cron General-Zugmeister.	Caspar, Graff Sapieha.	ber. a. 1729.	Starost von Crac.
16 Vth. General-Zugmeister.	Sierakowvski.	ber. a. 1729.	Starost von Crac.
17 Cron Feld-Zugmeister.	Anton Poczey.	ber. a. 1729.	Starost von Crac.
18 Vthausf. der Feld-Zugmeister.	Ozarowvski.	ber. a. 1729.	Starost von Crac.
19 Cron-Jägermeister.	Oginski.	ber. a. 1729.	Starost von Crac.
20 Vth. Jägermeister.	Nicolaus Dembowvski.	ber. a. 1729.	Starost von Crac.
21 Cron Notarius.	Vacat.	ber. a. 1729.	Starost von Crac.
22 Geistl. Vth. Notarius.	Sebastian Rybczynski.	ber. a. 1729.	Starost von Crac.
23 Geistl. Cron Notarius.	Vacat.	ber. a. 1729.	Starost von Crac.
24 Geistl. Vth. Notarius.	Vacat.	ber. a. 1729.	Starost von Crac.
25 Cron Jägermeister.	Graff Maiszeck, jüngerer Sohn des Cron-Marschalls.	ber. a. 1729.	Starost von Crac.
26 Vth. Jägermeister.	Ferdinand Plater.	ber. a. 1729.	Starost von Crac.
27 Cron-Hof-Fähnrich.	Franciscus Szembek, Starost von Bezec Cujav.	ber. a. 1729.	Starost von Crac.
28 Vth. Hof-Fähnrich.	Michael Puzyna.	ber. a. 1729.	Starost von Crac.
29 Cron Inter-Stallmeister.	Hieronimus Poninski.	ber. a. 1729.	Starost von Crac.
30 Vth. Inter-Stallmeister.	Carl Odorowvz, Graff Scelnicki, Starost von Mielnick.	ber. a. 1729.	Starost von Crac.
31 Cron-Hof-Jägermeister.	Czinski.	ber. a. 1729.	Starost von Crac.
32 Vth. Hof-Jägermeister.	Alex. Joseph, Graff Sulkowski, Ritter 7. Febr. 734. (S. Cabinet-Minister und Obh Rath/Ober-Stallmeister/Ober-Kammerer und General-Lieutenant.)	ber. a. 1729.	Starost von Crac.
33 Cron Kamler-Regent.	Josef Lipski, Pater des Bischofs von Eracut.	ber. a. 1729.	Starost von Crac.
34 Vth. Kamler-Regent.	Anton, auf Streyenna Danin, Starost von Retovv und Zachoran.	ber. a. 1729.	Starost von Crac.
35 Cron Inter-Kamler-Regent.	Michael Suski.	ber. a. 1729.	Starost von Crac.
36 Vth. Inter-Kamler-Regent.	Anton Koffowvki.	ber. a. 1729.	Starost von Crac.
37 Geistl. Cron-Schreiber der Vthänen.	Anton Woyvna.	ber. a. 1729.	Starost von Crac.
38 Geistl. Vth. Feld-Schreiber.	Maffalski, Starost von Grodno.	ber. a. 1729.	Starost von Crac.
39 Cron Infigator.	Matthaus Kemlada Grabowvski.	ber. a. 1729.	Starost von Crac.
40 Vthausf. der Infigator.	Casimir Krollikowvki.	ber. a. 1729.	Starost von Crac.
41 Cron Vice-Infigator.	Matthaus Orleuvski.	ber. a. 1729.	Starost von Crac.
42 Vthausf. der Vice-Infigator.	Kobecki.	ber. a. 1729.	Starost von Crac.
43 Erster Cron-Schatz-Secretarius.	Val. Kicincki.	ber. a. 1729.	Starost von Crac.
44 Erster Vth. Schatz-Secretarius.	Joseph Michievicz.	ber. a. 1729.	Starost von Crac.

Nota: Die von R. Augusto III. creirte Ritter sind mit dem Jahre und Tage angemerket.











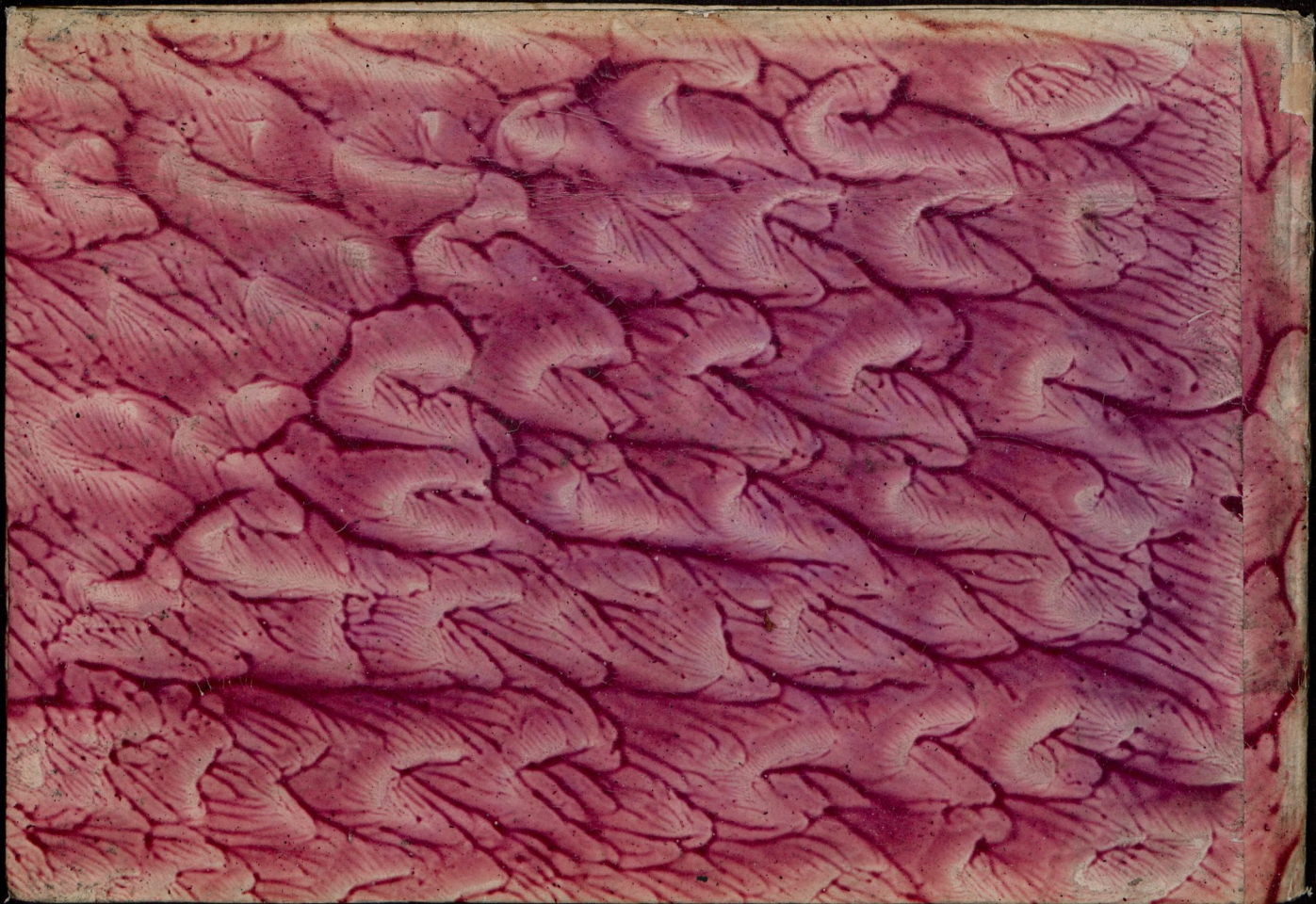
170085

X 2264060

12.









# EUROPA IN TABULIS,

Das ist:

Das am 1. Januarii, 1736.

Von

Kaysern und Königen, Thur- und andern  
Geist- und Weltlichen Reichs- Fürsten,

Wie auch übrigen

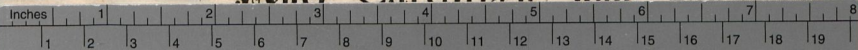
Fürnehmsten Regenten und Republicken

# Beherrschte Europa,

Nach Geographischer, Historischer, Politischer, Genealogischer und Chronologischer  
Ordnung in unterschiedenen Tabellen,

Nebst doppelten Anhang

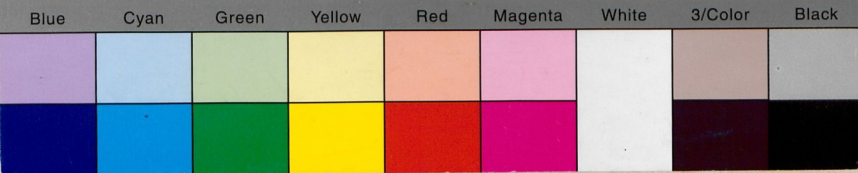
Aller Cardinale und ~~Papstlichen~~ Magnaten



Centimetres

Farbkarte #13

B.I.G. ungen eingerichtet



☆ ○ ○ ○ ☆ ○ ○ ○ ☆ ○ ○ ○ ☆ ○ ○ ○ ☆  
Sächs. privil. Hoff-Buchhändler. 1736.

