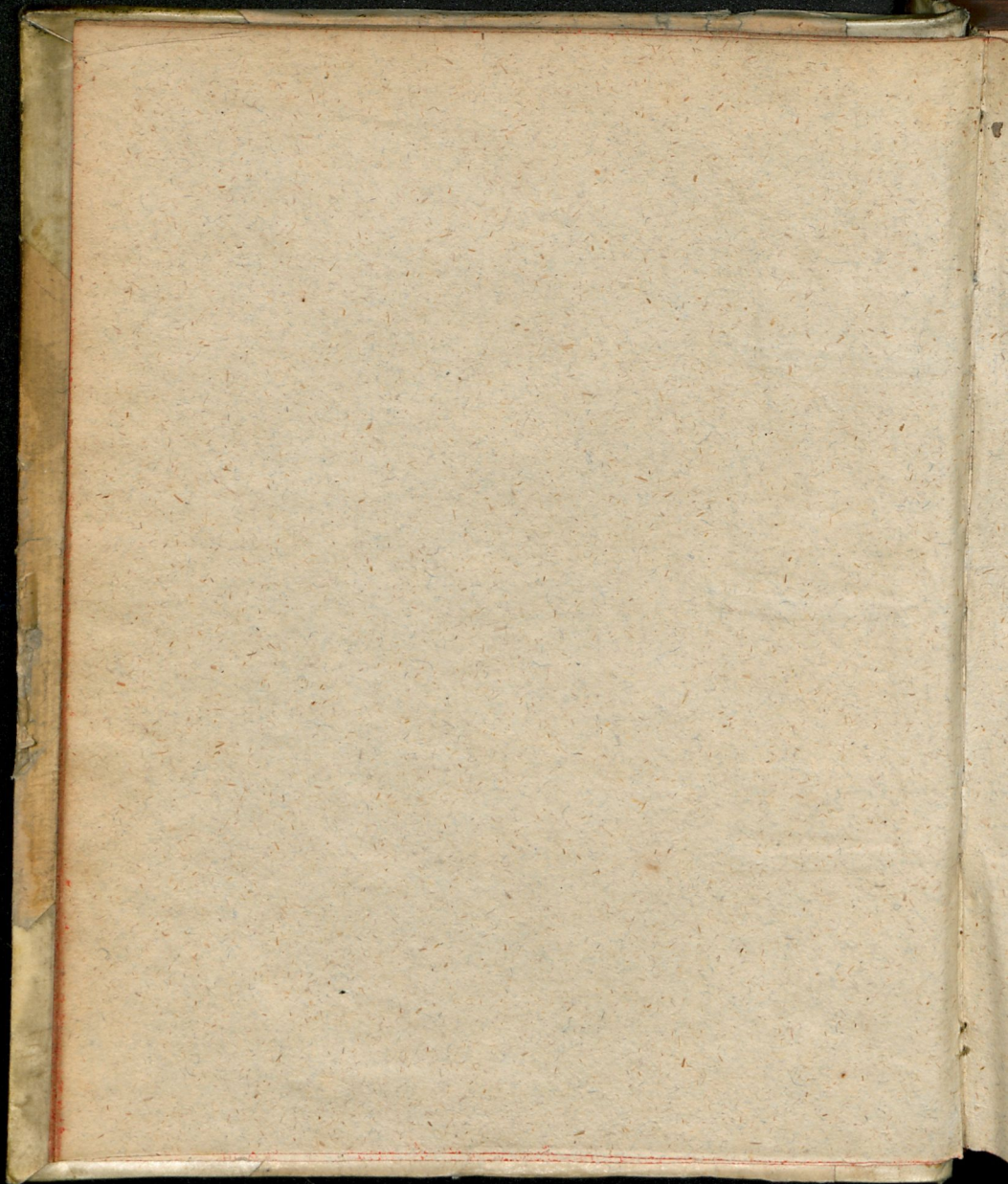
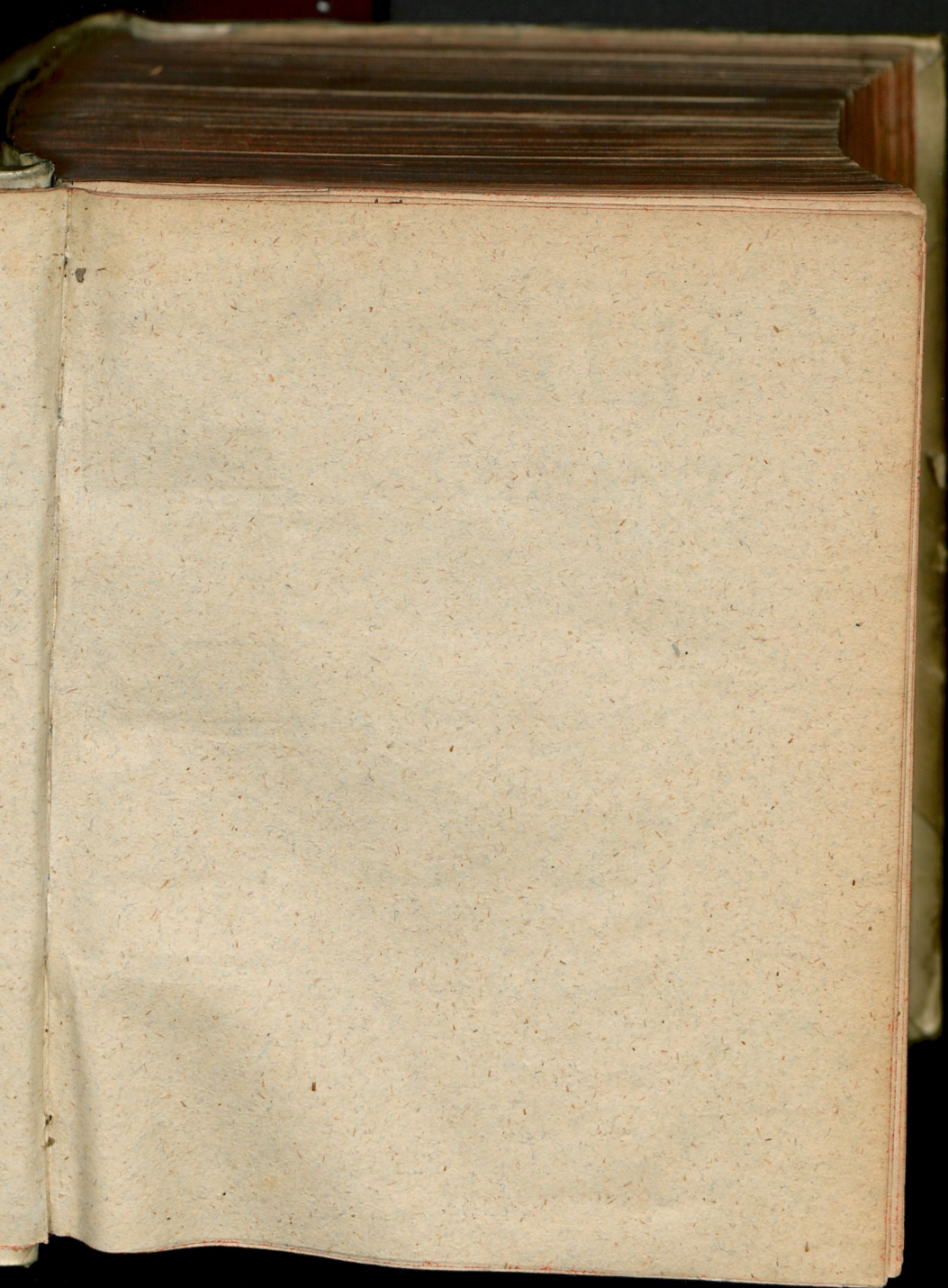
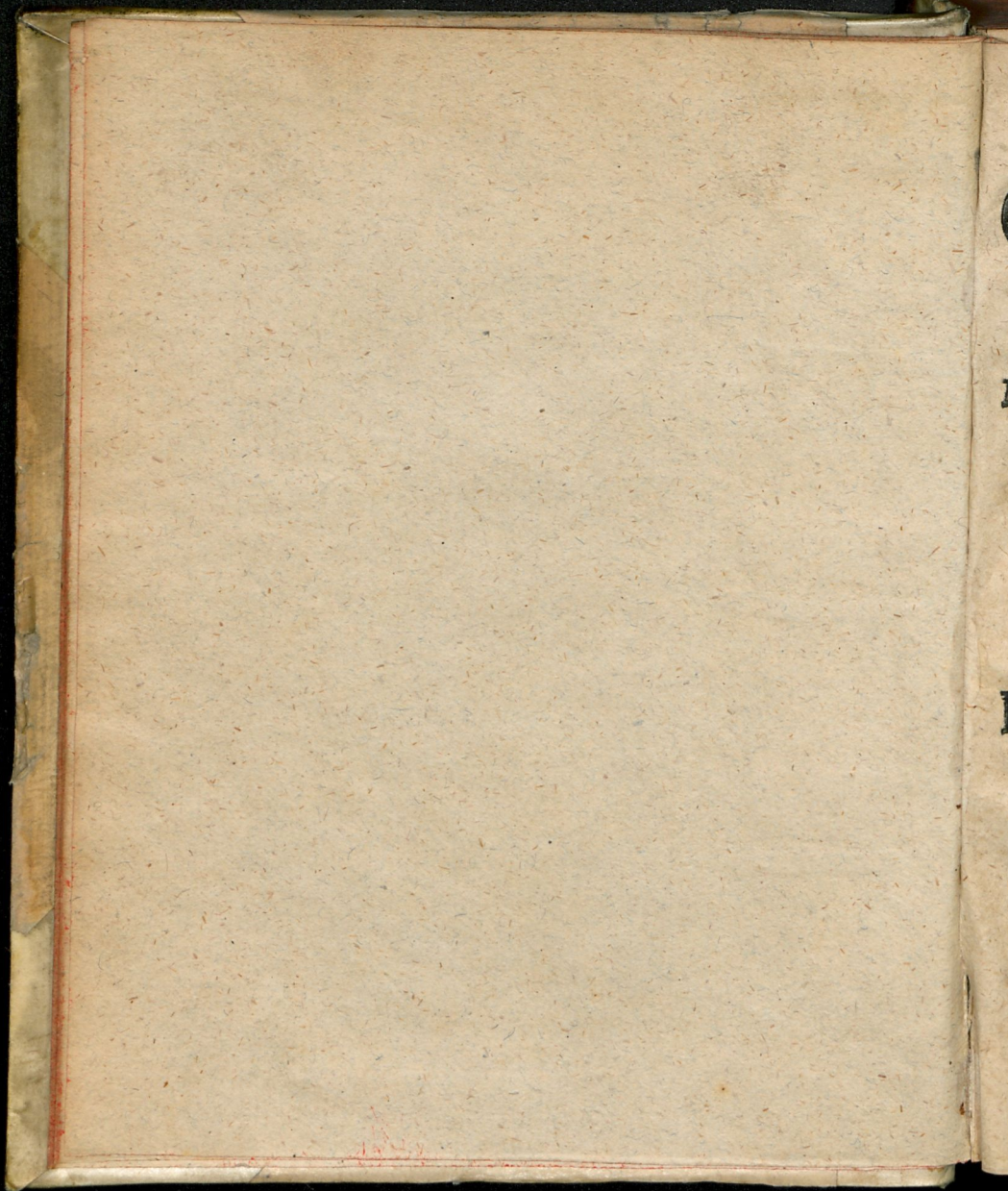


149
39









45.

TENTAMEN
THEORETICO-PRACTICUM
DE
HAEMORRHAGIA
UTERI,

QUOD
LOCO SPECIMINIS PROPECTUUM IN ARTE
SALUTARI

IN LUCEM EMISIT
BAEHR LIEBMANN,
FRANCOFURTENSIS.

GISSAE,
TYPIS MULLERIANIS.
MDCCXXIX,

40

TENTAMEN
THEORIÆ ORATIONIS
HARMONORRHAGIA
UTRI

1700. P. 1. 2. 3. 4. 5. 6. 7. 8. 9. 10. 11. 12. 13. 14. 15. 16. 17. 18. 19. 20. 21. 22. 23. 24. 25. 26. 27. 28. 29. 30. 31. 32. 33. 34. 35. 36. 37. 38. 39. 40. 41. 42. 43. 44. 45. 46. 47. 48. 49. 50. 51. 52. 53. 54. 55. 56. 57. 58. 59. 60. 61. 62. 63. 64. 65. 66. 67. 68. 69. 70. 71. 72. 73. 74. 75. 76. 77. 78. 79. 80. 81. 82. 83. 84. 85. 86. 87. 88. 89. 90. 91. 92. 93. 94. 95. 96. 97. 98. 99. 100.

BARTHELEMY
HARPER

1700. P. 1. 2. 3. 4. 5. 6. 7. 8. 9. 10. 11. 12. 13. 14. 15. 16. 17. 18. 19. 20. 21. 22. 23. 24. 25. 26. 27. 28. 29. 30. 31. 32. 33. 34. 35. 36. 37. 38. 39. 40. 41. 42. 43. 44. 45. 46. 47. 48. 49. 50. 51. 52. 53. 54. 55. 56. 57. 58. 59. 60. 61. 62. 63. 64. 65. 66. 67. 68. 69. 70. 71. 72. 73. 74. 75. 76. 77. 78. 79. 80. 81. 82. 83. 84. 85. 86. 87. 88. 89. 90. 91. 92. 93. 94. 95. 96. 97. 98. 99. 100.





PROÆMIUM.

Miseram ac deplorandam esse sexus se-
 quioris conditionem, ex eo inpr-
 mis apparet, quod negotio illo, cui
 destinatus est, quo genus humanum
 propagatur & conservatur, non sine gravio-
 ribus molestiis, doloribus & sæpe acerbioribus
 cruciatibus, nec sine vitæ periculo defungatur:
 præterea ob ipsum admirandum organorum
 genitalium apparatus hujusque cum reliquis

A 2

cor-

corporis partibus consensum, omnem fere morbum bis quasi patiat, graviusque ab eo affligatur. Dura fatorum lex, quæ foemellas premit. Pereunt illæ sæpe nisi pariunt, sed sæpius adhuc dum pariunt aut dum pepererunt pereunt. Foeminæ præ viris multis variisque & quidem periculosis morbis obnoxia sunt, plurimisque afficiuntur, quibus illi non tenentur. Observarunt illud deligenter omnes retro ævi medici ad nostra usque tempora, qui proinde morbis muliebribus plures libros figillatim conscripserunt. Quamobrem dum specimen profectuum in arte salutari in lucem edere constitui, placuit & mihi gravissimum ac periculosum prorsus affectum, qui mulieribus vel ante partum, vel in partu, vel post partum exitium intendit, nempe hæmorrhagiam uteri sub examinis incudem revocare, atque in eopertractando vires experiri. Deo Deus, ut conatus cedat feliciter.

§. I.

Hæmorrhagia, quam hic considerandam sumsi, est sanguinis enormis ac copiosa, brevi temporis spatio, excretio per uterum; quæ vel gestationis tempore, vel post partum sæpe contingit, cum virium prostratione, lipothymia ac syncope, convulsionibus, quin & subsequente gravidæ vel puerperæ repentina morte. Unde vulgo dicere solent, das Herz, Geblüt sey angangen: ob virium vitalium subitanæ dejectionem, lipothymiam & syncopen supervenientem, qui affectus inprimis cordi tribui solent; quod tamen non ita accipiendum, ac si sanguis immediate in illis casibus e corde per illas vias effundatur, aut sanguis hic a reliquo sanguine singulari modo aut prerogativa differat, id enim legibus circulationis sanguinis & saniori physiologiæ adversari norunt hodie omnes in arte periti.

§. II.

Hæmorrhagia autem uteri duplex est: vel abortiva, vel partum legitimum concomitans: & cum utraque a variis diversisque oriatur causis & occasionibus, unamquamque notam mereri singularem existimavi. Oritur nempe hæmorrhagia abortiva a congestione sanguinis p. n. ad uterum, variis causis & quidem spasmodicis inducta, & præternaturali vasorum uterinorum apertura, distensione, dilatatione, partiumque uteri vasculosarum & spongiosarum flacciditate: ubi partibus tono privatis & debilitatis non potest non sanguis magna copia & impetu erumpe-

A 3

re.

re. Hamorrhagia vero uteri partum legitimum concomitans oritur, quando sanguis nimium agitatus, commotus ad uterum confluit atque ex patulis vasculorum uterinorum osculis effunditur; & sic nihil aliud est, quam lochiorum fluxus nimius ac concitatus: aut etiam quando uterus abruptis violenta manu secundinarum laciniis læditur; aut quando secundinæ aut partes earundem diutius retinentur, abortis variis spasmodicis commotionibus, stimulis & irritationibus continuis.

§. III.

Quemadmodum abortus sæpius, & imprudentiâ obstetricis sæpe hamorrhagiam hanc producere solent; sic etiam subjectorum constitutio & temperamenta nonnunquam multum ad hujusmodi hamorrhagias contribuent, cum hamorrhagia talis uterina tam abortiva, quam partum legitimum concomitans facilius eveniat subjectis plethoricis, cholericis, affectuum vehementiæ & animi irrequite agitationi obnoxii, diata vinosæ addictis, scorbuticis, cacochymicis, nec non illis, in quibus sanguinis tenuitas serosa acris adest, quæ fluxum mensium nimium aut largiorem antea sæpe experta sunt, quæ ad abortum prona. Unde apparet, constitutionem corporis multum ad hujusmodi affectus contribuere, atque pro illius diversitate, quædam illis magis obnoxia fieri. Nempe & hic locum habet illud Hippocratis: natura differt a natura, & corpus a corpore.

§. IV.

Subjectum sive pars præcipua affecta hic est uterus, cujus

cujus situs, connexio, contextio, structura & figura ex anatomicis accuratioribus satis nota est atque perspecta. Illud saltem hic observasse sufficiet, illius figuram pyriformem esse, ita quidem, ut dividi possit in partem superiorem & latiorē, quam fundum & inferiorem ac paulo angustiorē quam cervicem dicunt, sive vaginam, in qua aperta orificium sive os uteri internum conspicuum est; quod in virginibus exiguum, in iis, quæ pepererunt, paulo majus, in gravidis humore viscido glutinoso obductum, in partu mirum in modum dilatatur, ut foetum grandiorē transmittat. Præterea substantiam ipsius uteri musculosam esse, sive vario fibrarum carnearum plexu & implicatione compositam, interjecta variorum ac copiosissimorum vasorum, innumeris anastomosibus in se hiantium contextione, extus membrana robusta, ejusdem cum peritoneo constructionis & firmitatis, intus membrana porosa nervea obductam. Porro hanc substantiam in virginibus & non gravidis compactam & firmiorem: in gravidis spongiosam ac ita dilatabilem & dilatatam, esse, ut vasa in sinus quasi expandantur, totusque uteri ambitus majorem molem acquirat sine crassitie parietum decremento. Tandem vasa plurima, a spermaticis, hypogastricis & hæmorrhoidalibus oriunda per spongiosam hanc substantiam distributa in uterum & vaginam hiare & fluxus menstrui fontes esse.

§. V.

Nempe ita comparata est in sexu foeminino natura, ut subiecta viro matura ea succorum vitalium ubertate gau-

gaudeant, e qua cum uterum gerunt, sufficiens fœtui alimentum suppeditari possit. Unde etiam uteri dispositio & fabrica divina providentia ita exstructa fuit, ut sanguinem per vasa copiosa admittere, eoque ipso quoad substantiam rarefieri, dilatari, adimpleri possit, ut exinde, tempore gestationis, debita fœtui alimonia provenire queat. Proinde dato hic ob copiam insignium vasorum aliasque plures causas & conditiones, quæ in aliis partibus non reperiuntur, proniore aditu, sanguis confluit ad uterum, & si in non gravidis eousque excrevit ipsius copia, ut oneri tum toti corpori, tum huic inprimis parti sit, si tantum hic sanguinis congeritur, quantum capere vel ferre canalium suorum alveo uterus vix aut ægre possit, insurgente ob sensum molestum, ipsius elatere, per dilatatos a congesta copia meatus, exprimit omne superfluum, & in cavum illius æque ac vagina eo usque effundit, donec æqua parique libra subsistere possit solidarum fluidarumque partium proportio; hac enim restituta collabentibus ac coeuntibus constrictisve vasorum osculis ad pristinum ordinarium circum sanguis hic redit. Ita per certas periodos singulis quibusque mensibus hæc procedit excretio, cui natura muliebris paulatim & ita assuescit, ut statis vicibus, collecta ac compulsa sanguinis copia exitum hic quærat, & inveniatur, nisi corporis quodam vitio impedita fuerit.

§. VI.

Hæc depletio ordinaria, ut in non gravidis magno naturæ beneficio, in negotio sanitatis, perficitur, ita in gravidis, facta conceptione, in fœtus alimentum impenditur,

tur, quicquid alias superflui hic colligitur; unde post conceptionem cessat iste fluxus, nisi quod in feminis habitioribus, plethoricis, sub initium graviditatis, ubi fœtus adhuc parvulus pauco alimento indiget, menstrua sæpe adhuc per aliquot tempus fluant. Nempe quando, sub congressu maritali, uterus liquore genitali masculino perfusus & quasi emollitus sensu voluptatis turgescit, ita ut compactior uteri compages fervido elasticoque sanguine aliquomodo rarefiat ac distendatur: tum vasa flexuosa ac laxiora majorem humorum copiam admittunt & in anfractus suos recipiunt, atque ex arteriis in dehiscentes uteri tubulos sive cavernulas spongioso-glandulosas aut foveolas cavernosas, intra quas acini glandulosi placenta uterinæ immerguntur, lymphæ subactioris, dulcis ac lactea portio deponitur, ad fœtum per placenta venas, pro alimento, deferenda. Ita enim absumpta sensim lymphæ alibili sive seri potiore nutritia parte, ea, qua antea solebant copia, humores hic excrefcere non possunt, nec tantum superflui colligi, quod sui excretionem urgeat.

§. VII.

Verum ut clarius hæc intelligi atque causa nostri affectus eo facilius inveniri ac perspici queant, e re fuerit, si nexum ac cohesionem fœtus & partium illum ambientium cum utero, & qua ratione in partu, vel abortu inde separetur, paucis hic exposuero. Scilicet quando ovulum parte feminis masculini subtili, agillima, expansiva perfusum, imbutum, & ita fœcundatum per tubas Fallopianas in uterum devenit, brevi tempore extima illius pellicu-

B

la,

la, quæ primum membranæ, quam chorion dicunt, rudimentum est, fibrillas quasdam tanquam totidem radices emittit: quod illo imprimis in loco fieri, ubi ovulum antea ovario adhæsit ac succrescente papillula quadam protruditur quasi, ac separatur, ut valde probabile est, ita ex analogia feminum in vegetabilibus dilucidari ac confirmari potest. Lacinia illæ fibrosæ sive radiculae uteri interiori substantiæ simul intumescenti ac quasi occurrenti insiguntur, & vaginulis, foveolis vel finibus illius se insinuant, indeque dulcem, blandum, lacteum liquorem hauriunt, cumque in venulas placenta uterinae transferunt: hæ eundem ad foetum in sinum venæ cavæ & inde ad cor deferunt, lege circulationis per totum foetus corpusculum distribuendum. Quod a nutritione reliquum est, per arterias funiculi umbilicalis ab iliacis oriundas ad placenta revahitur, ut novum elaboratiorem succum nutritium recipiat & cum illo per venas ad foetum deducatur. Unde cum sufficiens per has vias alimenti copia ad foetum deferatur, non sine ratione foetus nutritionem per os, hæctenus receptam valde dubiam reddiderunt viri gravissimi.

§. VIII.

Ita vero cum sufficienter nutritus embryo in utero materno ad justam magnitudinem & eam partium firmitatem ac perfectionem, quæ & vivus in lucem edi & in aere supervivere possit, pervenit, tempus partus & exclusionis in luminis auras instat: quod finis noni aut initium decimi mensis, si omnia rite & justo ordine pro-

procedant, esse solet; quamvis subinde concurrentibus diversis causis, extra ordinem, una vel altera hebdomade citius exturbetur, vel paulo diutius detineatur, ita quidem, ut in priori casu nec abortus dici mereatur, nec posterior casus ad statum præternaturalem sive morbosum referri possit. Imminente hoc tempore, uteri fibrae motrices ultra modum fere distentæ, sensuque molesto, in conspiratione animæ & corporis, incitatae elatere suo insurgunt, atque uterum contrahunt, hic contractus foetum urget, foetus, qui a coarctato corporis situ molestiam sentit, alius situs cupidus artus pandit, & sic, pro corporis sui positu, pronus factus versus os uteri volvitur, uterum tendit ac praegravat, ac vicissim ab utero pressus dolet, genua & cubitos tendit, ac pedibus in fundum uteri porrectis capite prono per os uteri exitum molitur: mater doloribus exstimulata, cohibito spiritu, depresso diaphragmate ac musculis abdominis contractis, validis conatibus ad exclusionem conspirat, donec tum matris tum foetus conspirantibus agitationibus ac moliminibus, hic feliciter, superatis viarum angustis, in lucem prodeat.

§. IX.

Hiscæ matris & foetus conatibus cum foetus exprimitur & emergit, simul fibrillæ & radiculae placentaë uterinae ex vaginulis ac foveolis uteri blande extruduntur, & evelluntur, atque contractorio uteri motu matrisque nisu continuato placenta & membranae chorii & amnii cum vasis umbilicalibus foetum sequuntur, par-
 B 2 tuque

tuque secundo excluduntur: unde secundina appellatur. Onere sic deposito, uterus sanguine in vasis copiosis & anfractuosis turgidus, tum vi proprii elateris remota causa distendente se restituentis, tum pressione partium ambientium imprimis musculorum abdominis constringitur, comprimitur & ad minorem molem reddit, eoque ipso in locis, ubi datur exitus, scilicet ubi secundina utero erant infixæ, sanguis & serum successive exprimuntur, donec fluxu primo humoris sanguinolenti & deinde plus minus serosi per plures dies, imò subinde per septimanas, continuato, ad pristinam figuram molemque naturalem uterus redeat, & sanguis vel ad mammas compulsus materiam nutritiam, pro alendo adhuc aliquo tempore infante, ibidem deponat, vel foemina puerperio exacto tributum lunare statis intervallis solvens ad ordinarios œconomia animalis regulas naturam suam revocet. Hæc uteri post partum purgantia, quorum retentio causa variorum morborum & symptomatum esse solet, Lochia vocantur.

§. X.

Hæc omnia, nempe sanguinis ad uterum affluxus, atque effluxus ac depletio, ut a divino conditore, tum ad generationis ac propagationis hominum negotium, tum ad conservationem ipsius matris providentissime directæ sunt, ut scilicet & sufficiens alimentia pro foetu præsto sit, & id quod oneri esse corpori, quod sanitatem, actionibus oppressis aut suppressis, labefactare posset, eliminetur atque excludatur: ita facile sæpe fit, ut si cor-
pus

pus a statu naturali recedat atque causis morbificis exagitetur, istæ evacuationes ita excedant atque humores vitales tanta copia profluant, ut tum sanitatis, tum ipsius vitæ periculum scemina incurrat, atque cum cruore anima sæpe expellatur. Causæ hujus excessivæ evacuationis, si ea, quæ antea exposui, considerentur, adeo occultæ esse non possunt. Nempe ut in statu naturali causa depletionis ordinariæ est sanguinis affluxus & moderata congestio ad uteri copiosa & anfractuosa vascula, ejusque a contractione uteri successiva & moderata per vascula intus hiantia expressio: ita in statu p. n. causa proxima est immoderatus sanguinis affluxus & congestio nimia ad uterum ejusque per oscula violenter & nimis aperta jugi uteri extrumulati contractione enormis egestio.

§. XI.

Causæ occasionales sunt omnia eâ, quæ æquilibri-um partium solidarum & fluidarum destruere atque spasmodicas partium constrictiones, quibus fluida compressa ad certas partes, in quibus minor est resistentia, & hic speciatim ad uterum, compelli solent, producere aut iisdem ansam & occasionem suppeditare possunt. Experientia sane compertum habemus, omnes præter naturales cruoris effusiones vel a spasmodicis constrictionibus & congestionibus oriri, vel ipsius variis occasionem largiri, ita ut his ipsis spasmodicis hæmorrhagiæ diutius protrahantur. Inter has causas merito referuntur subjectorum supra recensita conditiones:

& primo quidem status plethoricus, qui uteri hæmorrhagiæ abortivæ aque ac partum legitimum comitantis aut subsequæntis sapissime causa est. Ut enim abundantia sanguinis in toto corpore genus nervosum infirmitat & ad spasmodicas commotiones disponit, ita fœtus immaturioris exclusionem haud raro producit; non quidem ex eo, quod, ut vulgo perhibent, fœtus ea obruatur & suffocetur, sed quod sanguinis copiosioris, turgescens, egressum per uterum quærentis & invenientis impetu ille simul exturbetur. Inde ratio perspicitur, cur ex observationibus celeberrimorum Practicorum in fœminis pleniori habitu præditis, succiplenis ac plethoricis, tertio in primis quartove, mense tam frequens sit hæmorrhagia uteri abortiva. Dum enim, occasione graviditatis & subsistentium ejus causa mensium, sanguis ultra modum in illis subjectis cumulat, neque tamen in tenelli adhuc fœtus ac placenta nutritionem multum inde secedit, ex levi causa fieri potest, ut vasa sanguinea menstrua evacuationi alias destinata & ad dehiscendum per naturam disposita, nunc vero a sanguinis fluxu copiosioris, tenuioris, facile æstuantis copia nimium repleta & extensa, fibras matricis tendendo & irritando non solum ad inordinatas contractiones sollicitent, sed & sanguini tandem fores aperiant, ut cum impetu erumpat. Hinc & illa subjecta quæ vitæ sedentariæ & otiosæ dedita sunt, victuque lautiori, potibus spirituosis, cibis calidioribus, aromatatis, sanguinem rare facientibus utuntur, & in hoc statu V. S. circa medium gestationis tempus negligunt, huic affectui præ aliis obnoxia sunt. Huc pertinent & illa quæ mensium fluxum largiorem & nimium

mum sæpius, aut etiam abortum jam aliquoties experta sunt. In his enim viae sunt nimis patulae, & ita comparsatae, ut sanguinem ad uterum copiose affluentem & compulsum promptius ad & transmittant. Sic etiam & illa, quae fetus difficili exclusione pellentia & sanguinem fortiter commoventia assumserunt. Unde & laxior uteri dispositio hic in casum causarum venit. Facile etiam ansam huic malo suppeditat tenuitas sanguinis acris, biliosa in cholericis, scorbutica, cacochymica. In hoc enim statu, & spasmodicae constrictiones, quibus sanguis ad uterum jam prona via tendens magis compellitur, frequentes sunt, & uterus a distensione & irritatione ad sui contractionem incitatur. In primis vero irrequieta animi agitatio & vehementia affectuum ad affectum hunc disponit ejusque sapissime causa est, quatenus, in conspiratione animae & corporis, exagitationes partium solidarum p. n. spasmodicae iisdem producuntur, quibus tum sanguis ad uterum, ubi jam minor est resistentia, congeritur, tum ipse uterus inordinatis constrictionibus agitatur & irritatur. Pertinent huc omnes violenti corporis motus, tussis vehemens, clamores immoderati, lacerationes a causis externis, contusiones, casus ab alto &c.

§. XII.

Præcipue tandem gravem & periculosum hunc affectum inferre solet læsio uteri ab intempestivo aut violento secessu placentaë uterinae: ita enim apertis per læsionem p. n. vasis, uteroque valde irritato ac exstimulato, simulque in consensum tracto genere nervoso, sanguis hic congestus,

gestus, violento modo expellitur, atque spasmodicis in toto corpore constrictionibus ac compressionibus porro huc ubi, dato effluxu, minor est renisus, compellitur. Si secundina diutius in utero hareant vel pars ipsius remaneat facillime quoque fluxus sanguinis immoderatus concitatur, a tensionibus, agitationibus, exstimulationibus & inde abortis contractionibus uteri fere perpetuis.

§. XIII.

Ex hisce jam haud difficulter apparet, quomodo sanguis, vel ante partum vel post partum, ad uterum compulsus & congestus ultra modum effluat & enormi saepe fluxu graviora symptomata convulsiones, lipothymiam & syncopen producat, atque eo ipso gravidam vel puerperam in vita discrimen inducat. Nempe uteri exagitationes convulsiones inferre, genus nervosum, imprimis per plexum mesenterii magnum, in consensum trahendo, satis notum est. Præterea omnes nimias sanguinis evacuationes spasmos ciere experientia testatur. Cum enim exhaustis vasis æquilibrium inter fluida & solida destruitur, nec sanguis amplius solidorum elateri sufficienter renitatur, hic necessario magis insurgit, nervi præter modum contrahuntur, & abortis, in inordinato corporis statu, tensionibus, agitationibus p. n. molestiis, ad spasmodicas vibrationes sollicitantur. Cumque ipse vitæ fons, cordis sc. musculus eo ipso etiam afficiatur, ac sanguis nimium effluens sufficienti copia ad caput deferri nequeat, atque ita cerebrum a sanguine derelictum tonum ac tensionem suam

suam, unde vigor & vis ipsius pendet, nec tueri nec proin ipsi cordi vim sufficientem inspirare possit, hinc non mirum si lipothymia & syncope in ejusmodi subjectis accedant, aut si ab ipsa tandem vita brevi temporis spatio deserantur.

§. XIV.

Quoad diagnosin, malum hoc, dum in sensus incurrit, facile detegitur, ubi tamen hoc notandum: illius gravitatem non aestimandam tantum ex quantitate & duratione, sed simul ex symptomatibus, quae illud comitantur, sc. virium prostratione, pulsu debili ac frequenti, aurium tinnitu, tenebris oculis offusis, lipothymia &c. Præterea signa instantis hæmorrhagiæ hujus sunt perquirenda, quæ ex variis conditionibus corporis, quas supra exposui variisque affectibus qui gravidæ molesta sunt, petuntur. In abortiva eadem signa quæ abortum portendunt de imminente quoque hæmorrhagiâ nos admonent, atque securos nos esse non sinunt, imprimis tensiones & dolores circa regionem renum. Signa causarum ex antecedentibus concomitantibus & consequentibus sumuntur.

§. XV.

Ad prognosin quod attinet, nemo facile in dubium vocaverit, lochiorum nimium fluxum valde periculosum esse, cum exhausto maximam partem nectare vitali facile succumbat ægra partus laboribus jam debilitata

C

tata

tata, aut in alios morbos cachecticos, ob infirmitas illa nimia effusione actiones vitales, præcipitetur. Periculosior fere semper est, quæ violentam secundinarum separationem sequitur, itemque quæ cum abortu conjungitur: & quo abortus immaturior est, tertii mensis circiter, eo gravior sapissime hæmorrhagia illum comitatur & sequitur. Periculosissimus vero status est, ubi, fluxu concitato, abortus amplius impediri non potest, neque tamen infans & secundina ex utero promte educi queunt. Ubi sanguis floridus arteriosus effunditur, plus periculi adest quam si obscurus, nigricans ex venis effluit. Quando fluxus ille aliquo saltem modo excedit, minus periculum imminet; quando vero cum impetu sanguis effunditur, aut fluxus mediocris diutius continuat, vires exhauriuntur & vita consumitur. Convulsio, syncope & animi deliquium, ut in omni immodica sanguinis profusione, ita in nimio uteri fluxu pessima sunt symptomata, inprimis si graviora sint & diuturna: quamvis lipothymia levior & transitoria, experientia teste, bene sæpe cedat & id efficiat, quod remedia satis efficacia efficere non possunt. Animi enim defectiones ingentem uteri hæmorrhagiam sæpe fuisse compertum habemus, ut, dum induciæ dabantur morbo, medicamenta applicita vim suam efficacius exserere potuerint.

§. XVI.

In Methodo medendi, id operam dare debet Medicus, ut si instare hunc affectum ex variis signis deprehenderit, omni ope eundem præcavere laboret. Si vero jam

ro jam adfit, promte, quantum fieri potest, auxiliis artis succurrat. Quod si itaque natura gravidæ perspecta sit, atque eandem plethoricam esse, fluxum mensium nimium facile experiri, ad hæmorrhagias aliàs proclivem, spasmodicis constrictionibus obnoxiam esse confiterit, tum imperata legitima diæta, tenui nempe nec adeo lauta, venæ sectionem in brachio, circa medium gestationis tempus, instituendam curet, eandemque, nisi quid obstiterit, paulo ante partum repetat. Deinde abusum ciborum & potuum calidiorum, acriorum, rarefacientium, expansivorum, sanguinem ad æstum & orgasmum incitantium serio interdicit: corporis moderatam quietem, animique inprimis tranquillitatem commendet, & id inprimis inculcet, ut ab affectibus immoderatis sollicitè caveat gravida. Si antea abortum perpeffa fuerit, circa illud tempus, quo abortus fuit exclusus venæ sectio instituenda.

§. XVII.

Si ante partum, vel abortum, crebro sanguis se ostendat, ita quidem ut gravius malum minetur, V. S. in brachio statim instituenda est, atque temperatum ac quietum regimen inculcandum, præterea tum spasmodicæ constrictiones, quæ semper vel jam adsunt vel sequuntur, sopiendæ vel præcavendæ, tum orgasmus sanguinis compescendus. Cui duplici scopo egregie conveniunt tum sic dicta absorbentia, nitrosa, salia neutra cum cinnabarinis, solut ocul. ☉. matr. perlar. mixta, tum acidiuscula, succ. citri, cydonior. cum. ☽. temperantibus, plantagin. portulac. flor. acaciæ, C. C. citratæ temperata, syrupus coralior.

lior. His quoque, si malum tam promte non sistatur, addi possent pulv. Marchion. spec. de hyacinth. de gemm. frig. quin & gum diaphor. vel specific. stom. Poter. convenienti ubique dosi; addi etiam posset extractum millesfol. ad unum vel alterum granum pro dosi. Externe spongia aceto rosaceo calido imbuta regioni pubis applicetur, aut fofus imponatur ex rad. bistort. tormentill. herb. melissa, plantag. flor. hyperic. balaustior, cort. granat. in aceto coctis.

§. XVIII.

Si abortus impediri non possit, neque tamen promte prodeat infans cum secundinis, atque interea sanguis enormi fluxu profundatur, lipothymia, tenebrae circa oculos, tinnitus aurium acedant, atque omnia lethalem exitum portendant: tum, nulla interposita mora, foetus ocyus expellendus, per sic dicta pellentia: ubi inprimis borra venet. & hepar arguill. cum felle laudantur, omisfis vel parcius tamen additis calidioribus, myrrha, croco & simil. vel, si fieri poterit, manu obstetricante chirurgica extrahendus. Antequam enim infans cum secundinis fuerit exclusus, nulla spes est fluxum sanguinis imminutum iri. Remota vero causa distendente, lancinante, uteri contractiones exorbitantes quodam modo sopiuntur, oscula vasorum certo modo stringuntur & concidunt atque ita tandem fluxus adhibitis postea remediis magis ac certius auscultat. Eadem pellentia cum potione temprante ac refocillante eo in casu usui esse possunt, si pars quadam secundinae restitet, quae continuo stimulo uterum incitando & spasmos excitando fluxum hunc nimium provocat.

§. XIX.

§. XIX.

Si excluso jam partu vel abortu cum secundinis, lochia nimis profuse fluant, tum ligato, ut moris est, convenienter abdomine, ægra ad tranquillitatem corporis & animi se componat, caveatque imprimis a situ erecto, loquatur parum. Exhibeatur etiam eidem, repetitis vicibus, mixtura quadam ex subcontrariis, ad modum cel. Syl. vii, v. gr.

Rec. Aqu. plantagin.

flor. acac.

portulac.

C. C. citrat. aa ʒj.

Spirit. vitriol. volat. dulc. ex

ol. vitriol. & spirit. vini

parat. ʒj.

Aceti destillat. ʒvj.

Ocul. s. ppt.

Matr. perlar. ppt.

Corall. rubr. ppt. aa ʒʒ.

Nitri ppr. ʒj.

Syrup. corall. ʒʒ.

M. D. S.

Stillende und stärckende

Mixtur, oft einen Löffel

voll wohl ungerüttelt zu geben.

Hac ipsa mixtura Practicos celeb. feliciter & cum exoptatissimo successu usos novi. Addi etiam posset, si circumstantia ferrent, gr. j. laudani opiat. Conducunt quoque



species de hyacintho, de gemm. frig. quæ moderate adstringunt, orgasmum compescunt, & roborant. Quo pertinet etiam dens hippopotami, unicorn. verum, & sum diaphoretic. Blanda enim diaphoretica in omni sanguinis vehementi effusione valde sunt proficua, non equidem ex eo, quod sanguis, ablata per sudorem parte tenuiore, inspissetur, ut parcius fluat, quæ quorundam est sententia, sed quod sub blando sudore sanguis æquabiliter magis per corpus distribuatur, constrictiones spasmodicæ partium imminuantur & cessent, atque ita humores non amplius tanta vi ad partes affectas congerantur. Hæc sæpe plus efficiunt quam adstringentia fortiora, croci martis & similia, quæ non nisi in casu extremæ necessitatis, parce cum temperantibus diaphoreticis exhibenda. Imprudenti enim manu exhibitæ ad graviora mala cachexiam, hydropem, hecticam corpus disponunt. Tincturæ tamen martiales cum essentia millefol. quin & pauillo essentia anodynæ Zvvelfferi laude sua non sunt defraudandæ.

§. XX.

Externe acetum rosaceum cum linteis duplicatis vel fofus supra jam allatus ex herbis & radicibus roborantibus & adstringentibus in usum vocari possunt; aut etiam fuligo camini cum albumine ovorum & aceto vini lumbis applicari; vel aqua calcis viv. cum aceto rosaceo & saccharo saturni regioni pubis & genitatibus calide imponi. Nec sine successu applicantur mammis cucurbitulæ siccæ paulo majores, magna flamma evacuata, ut fortius trahant: sicut nec ligaturæ artuum superiorum dolo-

dolorifica plane contemnenda sunt. Si, ex certis circumstantiis, uterum esse læsum & abruptis vehementer secundinis excoriatum, suspicio sit; præmissis internis, decoctum adstringens ex herb. & rad. vulnerar. rad. symphyt. maj. herb. virg. aur. pyrol. hed. terr. in ∇. ferrariorum coctis, addito succo acac. bol. armen. per siphonem utero injiciendum suadent Practici experientissimi: non sine ratione, nec sine felici sæpe effectu.

§. XXI.

Num in nimio lochiorum, post partum aut abortum, fluxu V. S. locum habeat? de eo non omnes Practici idem sentiunt. Interea si sanguis orgasmo fuerit concitatus, in habitioribus, in casu gravi & arduo, si res adhuc fuerit in principio, nec vires penitus exhaustæ, si pro revulsione, modice, necessaria judicetur, eandem, cum felicissimo successu institui sæpe experientia testatur. Scilicet prudentiæ Medici hic relinquendum est, ubi & quando illa instituenda sit.

§. XXII.

Quoad regiment Diætæ, ejusmodi agræ tractandæ sunt ut graviter vulnerati, imperata diætâ tenui, cavendo ab omnibus rarefacientibus, commoventibus, motuque ipsius corporis. Alvi etiam ratio habenda & nisi illa aperta fuerit, clysteribus temperatis eluenda est. Potus sit decoctum C. C. cum radice scorzonæræ & pomo citri, aut etiam decoctum hordei, avenæ ex-

cor-

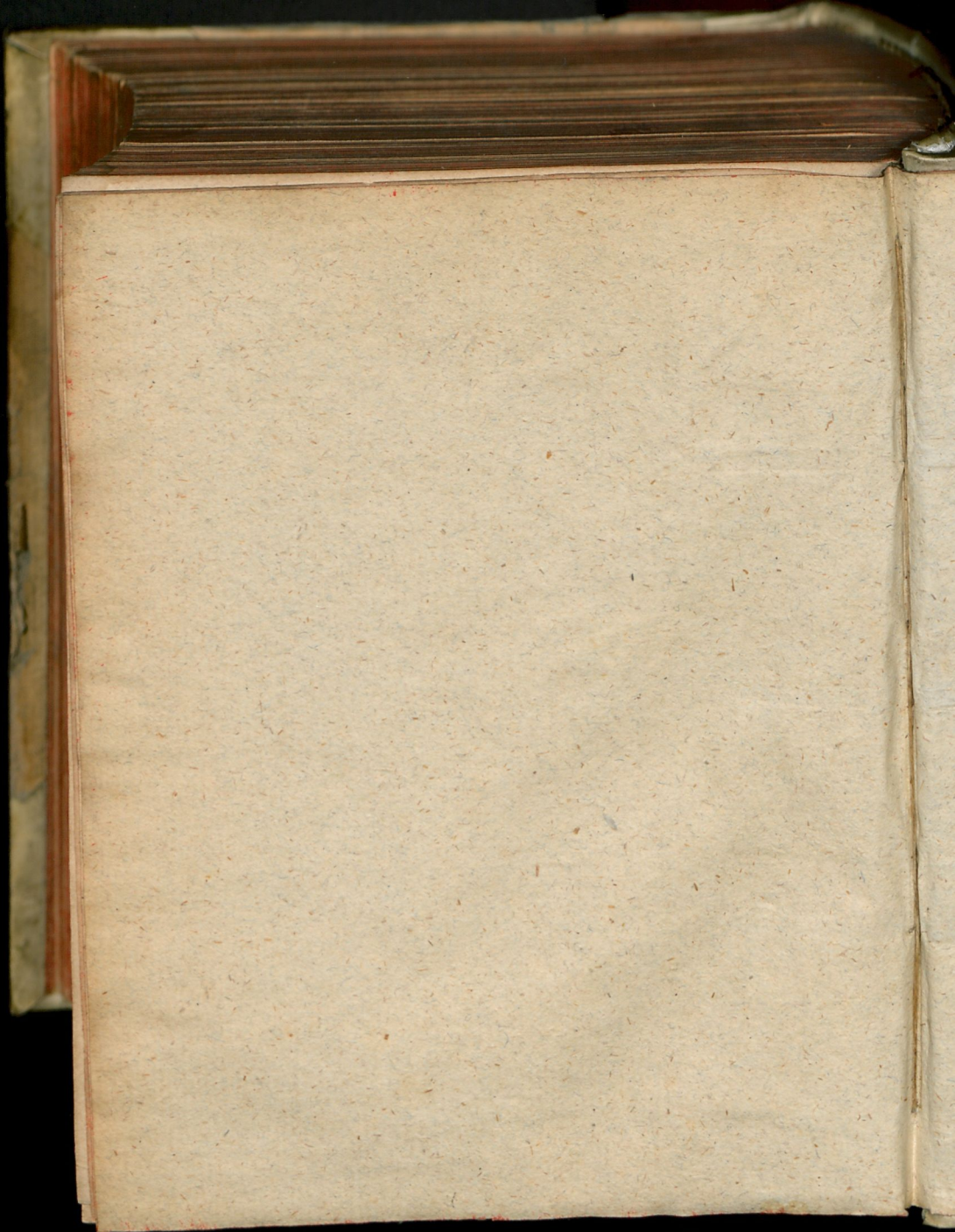
corticat; non tamen nimis frigidus nec nimis calidus offerendus: ille enim facile spasmodicas constrictiones provocat, hic vero tormina & distensiones intestinorum flatulentas excitat.

§. XXIII.

Si exclusio illa sanguinis nimia remiserit atque cessaverit, virium potissimum ratio habenda & illa successively erigenda analepticois & confortantibus temperatis, julapiis ex aqu. meliss. rub. id. C. C. citrar. cinnamom. cydoniat. syrup. acetos. citri, corall. papav. errat. vino Rhenano sed modice sumto & pro rerum circumstantiis saltem exhibendo, jusculis tenuioribus temperatis, gelatina C. C. eboris & similibus. Nec emulsiones amygdalæ cum semin. 4. frig. maj. additis ∇ . ceras. nigr. rub. id. & similibus contemnenda hic efficacia sunt. Sed hæc pro scopo meo jam sufficient.







90 A 6421

3
ULB Halle
002 927 306

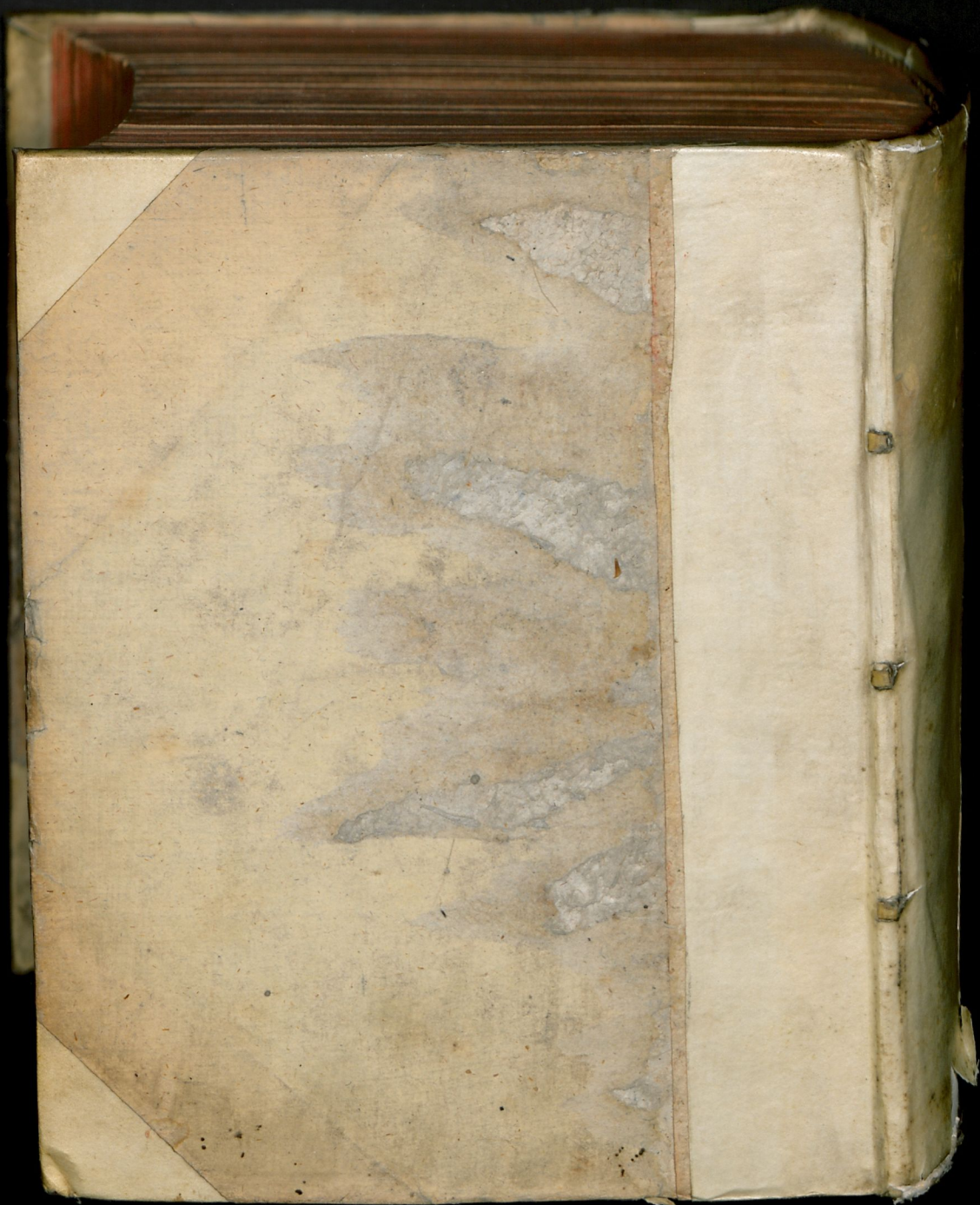

f

Nr. 11 nur
verknüpft
TA 70L

R

VD 17







45.

TENTAMEN
THE ORETICO-PRACTICUM
DE
HAEMORRHAGIA
UTERI,

QUOD
LOCO SPECIMINIS PROPECTUUM IN ARTE
SALUTARI

IN LUCEM EMISIT

BAEHR LIEBMANN,
FRANCOFURTENSIS.

GIESSAE,
TYPIS MULLERIANIS.
MDCCXXXIX,

40

