

Ya  
2744



Q.H. 806, 33.

II, 656

2

de



# ARTICVLI

welche zu der

## Neuvereinigten Begräbniß = Beneficien = Casse

des Löblichen Schumacher Handwerks

und

anderer Christlichen Personen

de Dato Dresden den 14ten December 1763. gnädigst confirmirt  
und

den 14ten Octob., den 11ten Novemb. und den 9ten Decemb. 1781.

bey gehaltenen Conventen

nach den gegenwärtigen Zeitumständen <sup>17</sup>

vermehrt und verbessert und zum Druck befördert worden sind.

---

Dresden, am 9ten December Anno 1781.

---

Gedruckt bey Heinrich Wilhelm Harpetern.

No. 313.

— Athlr. 16. Bl. Pf.

Sat H. Carl Grunig Marwan, C. v. W. v. W.

fo.



bey Einverleibung der errichteten Neuvereinig-  
ten Begräbnis=Casse, des Löbl. Schumacher=  
Handwerks und anderer Christl. Personen, heute  
dato baar und richtig bezahlt. Worüber hiermit  
quittiret wird. Sign. Dresden am 16. Dec.  
1787.

M. Jos. Carl Grunig  
k. k. Loc. Prof. f. u. g.



## Im Namen der heiligen und hochgelobten Dreyeinigkeit.

**D**a, nach eines weisen und frommen Mannes wohlbedäch-  
tiger Erforderung man auch seine Liebe an den Verstor-  
benen erweisen soll; so haben, in der Absicht, einige hier  
versammelte christliche Personen, unter einander, dieses löbliche  
Werk gethan, und sind schlüssig worden: eine gewisse Begräb-  
niß-Beneficien-Casse aufzurichten; aus welcher, nach Abster-  
ben eines Mannes oder Weibes, zu einer christlichen Beerdigung,  
ein gewisses Geld gereicht werden soll.

**Ach Herr! lehr uns bedenken wohl, daß un-  
ser Leben ein Ziel hat, und wir davon  
müssen.**

Zu wissen sey also hiermit, denen es zu wissen nöthig, wie,  
daß Einige von der Edl. Schumacher-Innung allhier, nebst  
andern christlichen Personen, einig worden, unter sich eine  
Begräbniß-Beneficien-Casse aufzurichten, welche mit weni-  
gen Kosten bestritten werden könne. Und da dieses geschehen; so  
sind sothane Mitglieder auch dahin übereinkommen, daß gewisse

Articul aufgesetzt, und Hohen Orts möchten confirmiret werden. Da nun dieses letztere auf unterthänigstes Ansuchen glücklich erlanget worden, wie solches die gnädigste Confirmation de dato Dresden am 14. Decembr. 1763 des mehrern besaget; so hat zwar diese Begräbniß-Casse eine Zeitlang gedauert, aber nach und nach ist sie, durch allerhand unerwartete Zufälle, ins Abnehmen gerathen, so, daß, da selbige zuerst aus 2 Classen bestanden, und in jeder derselben 100 Mitglieder waren, in dem gegenwärtigen 1781sten Jahre, nur noch 1 Classe existirte, und in derselben nur noch 48 Mitglieder waren, welche sonder Zweifel vielleicht auch nach und nach würden haben müssen auseinander gehen.

Allein es fanden sich einige rechtschaffene gedenkende Herzen, die am 13ten May 1781. eine Zusammenkunft anstellten und sich über den Verfall, und deren Aufnahme gedachter Casse berathschlageten, auch durch Gottes Gnade so glücklich waren, mit einander wieder einig zu werden und von neuen versprochen bey derselben zu verbleiben; daher sie dann auch von der Zeit den Namen:

**Die Neuvereinigte Begräbniß - Beneficien -  
Casse, des Löbl. Schumacher - Hand-  
werks, und andrer Christl. Personen,**

erhalten hat. Weil man aber unumgänglich vor nöthig befand, daferne sie von Dauer seyn sollte, in einigen derer confirmirten Articuln, eine kleine, denen gegenwärtigen Zeitumständen angemessene Abänderung, die aber doch im Ganzen denenselben keinesweges entgegen ist, zu machen: so wurde also festgesetzt, daß

1.)

Diese Neuvereinigte Grabe - Gesellschaft von nun an, aus 400 Mitgliedern, die Eheweiber ungerechnet, anstatt jener 200 bestehen solle, und

2.) sollen

2.)

Sollen anstatt 4 gl. so sonst zur Steuer gegeben worden, nunmehr nur 2 gl. gegeben werden; mithin ist in beyden Veränderungen die Gleichheit in der Ein- und Aussteuer dennoch völlig beybehalten worden. Die 3 pf. gehen der Cassé nichts an, sondern gehören dem Rechnungsführer und Besteller der Societät.

3.)

Sollen alle Mitglieder, sowohl Mann als Frau sich schlechterdings zu der reinen Evangelischen Lehre, oder welches einerley ist, sich zu der unveränderten Augspurgischen Confession bekennen; eines ehrlichen Herkommens seyn; eines christlichen Lebenswandels sich befleißigen, und eine ehrliche Profession oder Gewerbe treiben, auch, wo möglich, sich allhier wesentlich aufhalten; sollte aber jemand, der sich nicht vor beständig allhier persönlich aufhielte, sich in diese Gesellschaft einverleiben lassen, so ist ein solches Mitglied verbunden, jemanden allhier Auftrag zu geben, damit das Nöthige durch denselben berichtet werden könne.

4.)

Wurde genehmiget, daß die alten Mitglieder, und zwar die, so mehr als 12 gl. schuldig geblieben, sich gleichsam mit 12 gl. — von neuen einkaufen, die aber weniger schuldig wären, sollten ihren Rest abtragen. Ein jedes neues Mitglied hingegen 16 gl. — zum Einkaufsgeld in die Lade geben. Einen gl. aber dem Rechnungsführer und Besteller der Societät vor ihre dabey habende Mühe.

5.)

Weil man auch bey dieser neuen Einrichtung und bey einer so großen Zahl von Mitgliedern nicht so genau und strenge nach bestimmten Jahren handeln konnte; so wurde aber doch festgesetzt: daß, wenn die Zahl derer 400 Mitglieder voll wäre, keines anders, als mit 40 bis 45 Jahren zum Expectanten anzunehmen, und gegen Erlegung 1 Rthlr. 3 gl. einzuschreiben sey, daferne es

sich persönlich bey der sämtlichen Deputation, oder bey einem derselben vorhero gezeigt hat. Von diesem 1 Rthlr. 3 gl. werden der Casse 20 gl., der Deputation 4 gl., dem Rechnungsführer und Besteller 1 gl. und 2 gl. vor das gedruckte Buch verrechnet.

6.)

Das Beneficium aus dieser Casse, ist demnach, wenn 400 Mitglieder voll sind, nach eines Mannes oder Weibes Tode

### Zwey und dreyßig Thaler

festgesetzt; und erhält solches der hinterbliebene Theil, oder die rechtmäßigen Erben, so sich behörig darzu legitimiren können, binnen 24 Stunden, gegen 16 gl. Douceur dem Besteller zu geben. Ein Rthlr. 8 gl. aber erhält die Casse, daferne keine Reste vorfallen; und wenn in der Folge der Zeit durch diesen 1 Rthlr. und 8 gl. so viel zur Casse gekommen ist, als zur Aussteuer einer Leiche nöthig, so soll eine Leiche frey dafür ausgesteuert werden, da dann alle Mitglieder gleichen Antheil daran haben. Sollten aber keine legalen Erben vorhanden seyn, so hat die sämtliche Deputation Sorge zu tragen, daß das verstorbene Mitglied ordentlich, christlichen Gebrauch nach, beerdiget werde, und das überbliebene Geld ein Jahr lang in der Casse zu behalten; wenn sich aber binnen dieser Zeit keine Erben darzu finden sollten, so fällt es der Casse anheim, die Deputation aber hat vor ihre dabey gehabte Bemühung 2 Rthlr. davon zu genießen.

7.)

Wenn nun ein Mitglied stirbt, so soll der Todesfall baldmöglichst dem Societäts-Besteller gemeldet werden; dieser aber hat es sogleich ohne Anstand der Deputation zu melden, damit den hinterlassenen Erben das Beneficium ohne Verzug durch denselben, gegen richtige Quittung, zugeschickt werden könne. Es soll auch

8.) keine



8.)

keine Verkümmerng auf dieses Beneficien-Geld statt haben, auch in keinen Conkurs, noch zu andern Schulden gezogen werden, sondern einzig und allein zu Bestreitung eines erbaren, ehelichen und christlichen Begräbniß vorbehalten, ausgezahlt und angewendet werden. Und sollte auch

9.)

durch Gottes Verhängniß etwa ein oder das andre Mitglied, (welches aber der barmherzige Gott von einem jeden gnädig abwenden wolle,) mit einer schweren und lang anhaltenden Krankheit, oder mit andern großen Unglücksfällen heimgesucht werden, und dadurch außer Stand gesetzt, die gewöhnliche Steuer bey dieser Cassé zu entrichten; so soll solches bewandten Umständen nach, aus der Cassé so lange übertragen werden, bis sich dieses unglückliche Mitglied entweder wieder helfen kann, oder, daferne es nach Gottes Willen versterben sollte; so soll solcher Verlag der Cassé von dem zu bekommenden Beneficien-Gelde, wieder ersetzt und gut gethan werden. Wer aber ohne zu erweisende Unglücksfälle 4 Leichensteuern rest bleibt, soll, ohne Ansehen der Person, mit und bey der 5ten gänzlich excludirt seyn, und nicht das mindeste an der Cassé zu fordern haben; dagegen rückt der erste Expectante ein, und bezahlt diese Leichensteuer.

10.)

Geschähe es, daß sich ein verhehelichtes Mitglied mit 800., ein lediges aber mit 400 Leichen freysteuerte; so bekommt ein solches Mitglied, sowohl Mann als Frau, nach ihrem erfolgten Tode, die gewöhnliche Aussteuer, aber ein solches Mitglied soll doch schuldig und verbunden seyn, daferne kein Expectante vorhanden wäre, jemanden zu verschaffen, so an dessen Stelle eintritt, das gesetzte Einkaufsgeld erlegt, und fortsteuert; so lange aber dieses nicht erfolgt, so ist es gehalten, fortzusteuern.

11.) Aus-

## 11.)

Auswärtige Mitglieder erhalten die Beneficiengelder nicht anders als nach sub fide pastorali producirten Todtenscheine.  
Geschähe es

## 12.)

auch, daß ein Mitglied aus dieser Gesellschaft, es sey Mann oder Frau, Verbrechens halber in Inquisition oder Untersuchung käme, und disfalls mit Leib- und Lebensstrafe, oder mit Gefängniß, es sey im Zuchthause, oder wo es wolle, bestraft werde und darinnen verfürbe, oder sich selbst entleibte, und kein öffentlich ehrlich Begräbniß erhalte; so haben dessen Erben, auf keinerley Art und Weise an diesam Cassen-Beneficio etwas zu fordern, ein Recht; sondern es fällt in diesen und dergleichen Fällen alles der Casse anheim. Jedoch sind melancholische und dergleichen Personen, und die, so von hoher Obrigkeit ein ehrliches Begräbniß erlaubt bekommen, nicht dahin zu rechnen.

## 13.)

Sollte durch Gottes Verhängniß in der Nähe des Orts, wo die Casse in Verwahrung ist (welches aber Gott in Gnaden abwenden wolle,) Feuer auskommen, so ist ein jedes Mitglied schuldig und verpflichtet, das außer der Gefahr ist, die Casse retten zu helfen und in Sicherheit zu bringen. Eben so ist auch der

## 14.)

so die Casse in Verwahrung hat, verbunden, selbige an einem sichern und feuerfesten Orte aufzubewahren, damit selbiger kein Schade, weder durch Feuer noch durch Diebstahl zugefüget werden könne.

## 15.)

Sollte sich ein Wittwer, oder eine Wittve zum zweytenmale verehelichen, so das Beneficium schon einmahl erhalten hat, so ist er oder sie schuldig, das neue Mitglied, in soferne es noch einmahl an diesem Beneficio Antheil haben will, mit 1 Rthlr. 1 gr. einzu-

einzukaufen; davon der Casse 20 gl. verrechnet werden, 4 gl. der Deputation und 1 gl. dem Rechnungsführer und Besteller der Societät verbleiben. Zum 3ten male aber soll es nicht zugelassen und gestattet werden, weil dadurch ganz leichtlich die Casse ruiniert werden könne.

16.)

Die Expectanten sollen richtig in ihrer Ordnung, so wie sie sich haben einschreiben lassen, nach ihrer erhaltenen No. in die Gesellschaft einrücken; So lange sie aber noch Expectanten sind, haben sie, wenn sie versterben sollten, keine Leichensteuer zu gewarten, dürfen aber auch weiter nichts geben, als das im 5ten Spho festgesetzte Einschreibegeld.

17.)

Wann in hiesiger Chur-Fürstl. Residenz-Stadt und Lande, Krieg oder Pestilenz entstehen, (wofür uns aber der barmherzige Gott in Gnaden behüten wolle,) so sind die Aeltesten und sämtliche Deputation verbunden, dahin zu sehen, daß die Casse unterdessen an einen sichern Ort, gegen einen Receptions-Schein gebracht werden möge, und in solchen Fällen hört alsdenn die Ein- und Aussteuer, bis die Plagen vorüber sind, auf.

18.)

Weil aber keine Societät ohne Vorsteher, Aeltesten, Deputirte und Rechnungsführer ic in guter Ordnung erhalten, und der dadurch gesuchte Endzweck behdbrig erreicht werden kann; so sollen bey dieser Societät jederzeit

4 Aeltesten,

4 Deputirte,

1 Rechnungsführer und

1 Societätsbesteller gehalten werden, welche dormalen gegenwärtig sind und heißen:

1.) Herr Johann Heinrich Frieser, Bürger und Schumacher-Meister, als Vorsteher und Oberältester.

B

2.) Johann

- 2.) Herr Johann Andreas John, Bürger und Täschnermeister.
- 3.) = George Neumann, Bürger und Aeltester der Schumacher-Zinnung.
- 4.) = Carl Friedrich Stärsch, Bürger und Churf. Jagd-Schmidt, als Mit- und Beyältesten.
- 5.) = Johann Christian Samuel Degen, Bürger und Schleifermeister.
- 6.) = August Friedrich Kohlschütter, Bürger und Federviehändler.
- 7.) = Johann Daniel Meyer, Bürger und Drechslermeister.
- 8.) = Johann Martin Zschablich, Bürger und Huf- und Waffen-Schmidt, als Deputirte.
- 9.) = M. Johann Adolph Büschke, Schulhalter, als Rechnungsführer; und endlich ist zum
- 10.) = Johann Friedrich Felber, Bürger und Schneider, als Societäts-Besteller von denenelben angenommen worden.

Von diesen Aeltesten soll einem die Cassé anvertrauet werden, weswegen derselbe nothwendig ansässig seyn und vor selbige mit seinem ganzen Vermögen stehen und Bürge seyn muß. Die Schlüssel zu der Cassé werden denen 4 Deputirten anvertrauet, welche schuldig sind ohne Anstand zu erscheinen, wenn die Aeltesten, nebst dem Rechnungsführer eine Leiche auszufeuern haben. Ueberhaupt soll sämtliche respective Deputation.

19.)

jederzeit gute Ordnung halten, und durch Eintracht selbst diese Articul zu beobachten und aufrecht zu erhalten suchen; daher sie dann dahin zu sehen haben, daß alle sowohl einzunehmende Gelder der Cassé treulich berechnet, als auch die nothwendigen Ausgaben davon bestritten werden, und hat keiner für den andern etwas alleine

alleine anzuordnen und zu thun, Macht. Ueber Einnahme und Ausgabe soll richtige Rechnung geführt, und jederzeit 14 Tage oder 3 Wochen vor dem zu haltenden Haupt-Convente, mit Zuziehung einiger verständiger und Rechnungserfahrer Mitglieder, die abzulegende Rechnung aufs genaueste durchgesehen, und wenn dieselbe vor richtig befunden, alsdann doppelt rein abgeschrieben, und zur Justification bey dem Haupt-Convente übergeben werden; da denn das eine Exemplar in die Lade gelegt und beybehalten werden soll; dafür soll denen Mitgliedern, so zur Untersuchung der Rechnung und deren Justification gezogen werden, an diesem Tage von der Deputation ein freyer Trunk gereicht werden.

20.)

Der Rechnungsführer hat, zumahl bey einer neuen und veränderten Einrichtung, außer der mühsamen Arbeit, dahin zu trachten, daß er über Einnahme und Ausgabe ordentliche Rechnung führt und solche zu gesetzter Zeit zur Examination vorlegt, noch überdies 1.) die ordentliche Stammliste zu machen, in welcher die Namen derer sämtlichen Mitglieder befindlich, ihr Ableben, und ihren Aufenthalt, auch wenn sie sich haben einschreiben lassen, und dergleichen richtig aufgeschrieben seyn soll. 2.) Ein besondres Protocoll zu halten, wenn etwas bey gehaltenen Conventen sich ereignen möchte, behdrtig aufzuschreiben. 3.) Ein Expectanten-Register zu halten und die Leichenzettel, nebst sonst auszustellenden Quittungen mit zu unterschreiben; auch 4.) bey jeder angestellten Zusammenkunft in Person gegenwärtig zu seyn, und 5.) alles dasjenige, was der Casse und Societät Nutzen befördern kann, willig und gerne beobachten, und allen Schaden, so viel ihm möglich, abzuwenden bemühet seyn; sollte dargegen, wider Verhoffen ein Unterschleif begangen werden, so ist derselbe schuldig mit seinem Vermögen dafür zu haften, und ist seines Amtes verlustig, bleibt aber ein Mitglied in der Gesellschaft.

B 2

21.) Der

Der Societäts-Besteller ist schuldig, sobald er die Leichenzettel zu Colligirung des Beneficii erhält, von denen Mitgliedern die gesetzte Leichensteuer längstens binnen 14 Tagen einzuholen; das colligirte Geld richtig an die Casse zu liefern, und die im Rest bleibenden anzugeben; niemals etwas davon in seinen eigenen Nutzen eine Zeitlang zu verwenden, oder Geld zurücke behalten, auch sonst nicht das mindeste ohne Vorwissen der sämtlichen Deputation und Rechnungsführern zu unternehmen, oder ordnen zu wollen. Hingegen alles dasjenige getreulich auszurichten, was ihm auszurichten und zu bestellen aufgetragen wird, widrigenfalls er zwar ein Mitglied bey der Gesellschaft bleiben kann, aber seines Beststellungsamts verlustig seyn soll. Und trüge es sich zu, daß bey einer vorfallender dringender Begebenheit die Gesellschaft außer dem jährlichen Convente zusammen berufen werden müste; so ist derselbe schuldig, gleichwie an dem ordentlichen Convente, die Mitglieder an einen gewissen Ort behdrig zu bestellen, und dafür soll er 2 Rthlr. 16 Gl. erhalten.

Eben so soll es auch zum

mit denen Aeltesten und Deputirten gehalten werden; wenn dieselben wider ihr obliegendes Amt und Pflicht handeln, und genugsam überführt werden können, so sollen sie desselben verlustig seyn, und andere tüchtige und verständige Männer erwählet werden. Außerdem aber verbleiben die Aeltesten, so lange als sie leben, bey ihrem Aeltesten Amte, es wäre denn, daß einer freywillig von selbst, oder Alters- und Schwachheitshalber abgehen wolle. Die Deputirten aber wechseln, nemlich also: die beyden ältesten bleiben vom 2. Epiphani. 1782 an gerechnet, 2 Jahre stehen, alsdann rücken die beyden jüngsten an deren Stelle, und an dieser ihrer Stelle werden zwey andre bey dem gewöhnlichen Haupt-Convente erwählet; damit ein jedes Mitglied das Recht und das kleine Acci-

denz

denz eines Deputirten zu genießen habe; allein es müssen schlechterdings verständige und im Rechnen erfahrne Männer dazu erwählt werden. Da nun zum

23.)

Die Ältesten und sämtl. respectiv. Deputation bey dieser Casse sehr viele Verrichtungen, Versäumnisse und Bemühungen gehabt haben, und von Zeit zu Zeit noch haben werden; so soll denenselben Quartaliter von einem jeden Mitgliede 6 Pf. gegeben, und von dem Societäts-Besteller mit eingefordert werden; und haben sie dieses Quartalgeld proportionirlich unter sich zu vertheilen. Die nöthigen Drucker- und Buchbinderkosten derer Leichenzettel und Bücher werden aus der Casse bestritten.

24.)

Der jährliche gewöhnliche Haupt-Convent, als zu welchem alle Membra invitirt und eingeladen werden sollen, soll jeden Jahres auf

### Dom. 2. p. Epiphaniae

gehalten, und dabey alles genau untersucht und entschieden werden. Und hat jemand etwas dabey zu erinnern, der soll solches bescheidenlich und mit geziemenden Worten verrichten und vorzubringen schuldig seyn. Endlich soll auch zum

25.)

ein jedes Mitglied ein gedrucktes Exemplar von diesen Articuli erhalten, damit sich alle und jede desto besser darnach zu richten wissen; doch soll ein jedes Membrum dafür 6 Pf., ein Expectante aber 2 gl. zur Casse berichtigen.

26.)

Sollten oder könnten sich auch noch in der Folge der Zeit, bey allen diesen gutgesinnten, und der Gesellschaft zum wahren Besten abgefaßten Articuli dennoch Fehler oder Mängel äußern, die man nicht vermuthet, oder Irrungen und Zweifel entstehen, die man nicht zuvor gesehen, oder in diesen Articuli nicht genug-

sam vorgebeugt worden; so soll bey dem jährlichen Convente von denen sämtlichen Mitgliedern darüber gerathschlaget werden, und dasjenige, was per plurima vora, oder durch Mehrheit der Stimmen wird genehmiget werden, soll alsdann so gut als ein wirklicher Articul geachtet und erkannt werden. Wie denn überhaupt zum

27.)

alle diese Articul im Ganzen betrachtet, mit denen alten, dem Sinne, der Meynung und dem Endzwecke nach, völlig übereinstimmen, und zum besten eines jeden Mitgliedes abgefaßt und in diese Form gebracht worden sind; als sollen solche auch eben diejenige Kraft und Gültigkeit haben und denen alten in allem gleich gerechnet werden, also, als wenn sie mit confirmiret wären. Und damit dieses desto gewisser und kräftiger sey, so haben sich alle und jede respective Herren und Frauen Mitglieder, so bey der heurigen Versammlung gegenwärtig gewesen, vereiniget fest und unbeweglich dabey zu halten, und bey Vermeidung der Exclusion sich durch Handschlag dazu verbindlich gemacht, auch ihre Namen zu desto mehrerer Versicherung unterschrieben. So geschehen zu Dresden Dom. 2. Advent den 9ten Decbr. nach der Geburt unsers Herrn und Heilandes Jesu Christi, im Ein tausend, Sieben Hundert und Ein und Achtzigsten Jahre.

(L. S.) Johann Heinrich Frieser, als Vorsteher und Oberältester.

Johann Andreas John,	} als Mitältesten.
George Neumann,	
Carl Friedrich Stärck,	
Johann Christian Samuel Degen,	} als Deputirte.
August Friedrich Rohlschütter,	
Johann Daniel Meyer,	
Johann Martin Zschablich,	
M. Johann Adolph Lüscheke,	als Rechnungsführer.

Ver.



# Verzeichniß

dererjenigen Mitglieder, welche, nebst ihren Eheweibern  
Anno 1781. den 9ten Decemder bey dieser Gesellschaft  
wirklich vorhanden gewesen sind,

No.

als :

- 1 Herr Johann Heinrich Frieser, Bürger und Schumachermeister,  
als Vorſieher und Oberälteſter,  
Frau Maria Eliſabeth, geb. Müllerin.
- 2 " Johann Andreas John, B. und Täſcherm. als Beyälteſter,  
" Maria Dorothea, geb. Weinertin.
- 3 " George Neumann, B. u. Älteſt. der Schum., als Beyälteſt.  
" Johanna Roſina, geb. Grumbachin.
- 4 " Carl Friedr. Stärck, B. u. Chfl. Jagdſchmidt, als Beyälteſt.  
" Anna Eliſabeth, geb. Frenkelin.
- 5 " Joh. Chriſtian Sam. Degen, B. und Schleiferm., als Deput.
- 6 " Aug. Friedr. Kohlſchütter, B. u. Federbüchhändl., als Deput.  
" Dorothea Eliſabeth, geb. Kraſin.
- 7 " Joh. Dan. Meyer, B. und Drechſlermeiſter, als Deputirter.  
" Johanna Sophia, geb. Drechſlerin.
- 8 " Joh. Mart. Iſchahlich, B. Huſ. und Waffenschm., als Deput.  
" Chriſtiana Dorothea, geb. Juppertin.
- 9 " M. Joh. Adolph Lüſchcke, Schulhalter, als Rechnungsführer.  
" Catharina Dorothea, geb. Klugin.
- 10 " Joh. Friedr. Felber, B. und Schneider, als Societätsbeſteller.  
" Johanna Eleonora Sophia, geb. Geßnerin.
- 11 " Joh. George Döring, Bürg. und Schumachermeiſter,  
" Johanna Sophia, geb. Graſin.
- 12 " Carl Ludwig Frenſinger, B. und Schumachermeiſter,  
" Maria Dorothea, geb. Heinrichin.
- 13 " Adam Gottlieb Lehmann, Bürg. und Schumachermeiſter.  
" Johanne Eleonore, geb. Pöbbin.
- 14 " Joh. Gottl. Weber, Herrſchaftl. Kütſcher.  
" Johanne Caroline, geb. Fauſin.

15 Herr

No.

- 15 Herr Christian Dittmann, Herrschafel. Porterr,  
Frau Christiana Charlotta, geb. Korfhin.
- 16 • Johann Gottlob Kampe, Herrschafel. Tafelbecker,  
• Johanna Sophie, geb. Mehnertin.
- 17 • Carl Friedrich Bergmann, Herrschafel. Cammerdiener.
- 18 Igfr. Eleonore Kellermannin.
- 19 • Erdmuthe Kellermannin.
- 20 Herr Gottfried Polz, Bürg. und Weißbecker,  
Frau Anna Dorothea, geb. Seyfertin.
- 21 • Carl Christian Brand, Platzbecker,  
• Christiane Sophie, geb. Hickelin.
- 22 • Theophilus Jordan, Bürg. und Schumachermeister,  
• Eva Dorothea, geb. Mengin.
- 23 • Johann Gottlieb Wagner, Herrschafel. Bedienter,
- 24 • Johann Friedr. Ebert, B. und Schumachermeister.
- 25 Frau Joh. Catharina Beckin, Wittwe.
- 26 Herr Johann Gottlieb Kofsbach, Bierchenke.
- 27 Frau Anna Rosine Schulsin, Wittwe.
- 28 Herr Johann Friedr. August Brauchisch, Mahler,  
• Johanne Eleonore, geb. Gewinnin.
- 29 • Johann Joseph Killan, B. und Schumachermeister,  
• Johanne Magdalene, geb. Försterin.
- 30 • Johann Christoph Richter, B. und Rath's Tambour,  
• Maria Rosine, geb. Schneiderin.
- 31 • Carl August Lampe, ein Schumacher,  
• Rosina Dorothea, geb. Hofmannin.
- 32 Frau Johanna Sophia Dreslerin, Wittwe.
- 33 • Maria Sophie Wolfin, Wittwe.
- 34 Herr Johann Wilhelm Hahn, Chfl. geh. Canzleybothe.  
Frau Johanna Sophia, geb. Gerensin.
- 35 Frau Johanna Maria Hänischin, Wittwe.

- No.  
 36 Herr Heinrich Christian Kraß, B. und Federviehhändler.  
 37 . Wilhelm Heinrich Leonhardt, Färber,  
 Frau Maria Dorothea, geb. Schönin.  
 38 Maria Zabel, Chf. Cadets- Friseur,  
 . Johanna Sophia, geb. Schnellin.  
 39 . Johann Samuel Günther, B. und Tischlermeister,  
 . Christiane Margarethe, geb. Nappin.  
 40 Igfr. Johanna Dorothea Ackermannin.  
 41 . Christiana Salome Ackermannin.  
 42 Frau Johanna Christiane Verschnerin, Wittwe.  
 43 Herr Johann Michael Böge, Amtsbothe zu Noßen,  
 Frau Christiane Dorothea, geb. Englerin.  
 44 . Joh. Samuel Gottlieb Richter, Stuhlmacher in Cosmannsdorf,  
 . Johanne Elisabeth, geb. Sickerin.  
 45 . Gottlieb Schmiedel, Schlagzieher,  
 . Anna Sophia, geb. Rudolphin.  
 46 Frau Johanna Sophie Schreyerin, Wittwe.  
 47 Herr Johann Ehrenfried Zechel, Tischler,  
 . Johanne Eleonore, geb. Nagin.  
 48 . Christian Weigelt, Herrschaftl. Kutscher,  
 . Anna Rosine, geb. Hoppin.  
 49 . Caspar Wittfang, Gärtner,  
 . Johanna Sophie, geb. Jancekin.  
 50 . Johann Friederich Kreuz, Gärtner.  
 . Johanne Friedericke, geb. Weichholbrin.  
 51 . Johann Dietrich Busse, Zimmermann,  
 . Maria Elisabeth, geb. Mezerin.  
 52 . Johann Gottfried Richter, Getraide-Einkäufer,  
 . Christiane Louise, geb. Zeidlerin.  
 53 . Johann Michael Kramer, Gärtner,  
 . Christiana Dorothea, geb. Richterin.  
 54 . Friedrich August Meister, Herrschaftl. Bedienter,  
 55 . Heinr. August Schusse, B. und Schneider,  
 . Christiana Elisabeth, geb. Jengschin.

C

56) Herr

No.

- 56 Herr Johann Gottlob Wenzel, B. und Schumachermeister.  
 Frau Christiana Dorothea, geb. Herrmannin.
- 57 • Johann Michael Müller, B. und Glasermeister.  
 • Christiana Dorothea, geb. Schmiedin.
- 58 Frau Maria Rosina Leonhardin, Wittwe.
- 59 Herr Christian Anton Schmidt, Chfl. Cammer-Aufwärter,  
 • Johanna Rosine, geb. Knöfkin.
- 60 Frau Maria Magdalena Zimmrin, Wittwe.
- 61 Herr Johann Christoph Schwedler, B. und Lohkutscher,
- 62 • Johann Gottlieb Eritsch, Bergmann,  
 • Johanna Rosine, geb. Voigtin.
- 63 • Johann Christoph Eritsch, Chfl. Spiegel Fabricante,  
 • Johanna Rosine, geb. Haasin.
- 64 Frau Anna Rosine Müllerin, Wittwe.
- 65 Herr Johann Gottfried Heyne, Zimmermann,  
 • Christiane, geb. Eberhardin.
- 66 • Johann George Fischer, Hofholzspeller,  
 • Johanna Charlotte, geb. Beherin.
- 67 • Friedrich Salomon Werner, Steinsezer,  
 • Rosina Charitas, geb. Gluckhennin.
- 68 Frau Christiane Sophie Gerckin, Wittwe.
- 69 Herr Johann Friedrich Fischer, Posamentirer,  
 • Charlotte Christiane, geb. Gerckin.
- 70 • Johann David Reinhold, Mechanicus,  
 • Johanna Regine, geb. Matthesin.
- 71 • Johann Christian Eichler, Gärtner,  
 • Juliane Sophie, geb. Schiedrichin.
- 72 Igfr. Rosina Schiedrichin.
- 73 Frau Johanne Sophie Lagemannin, Wittwe.
- 74 Herr Johann Daniel Sohr, B. und Schumachermeister,  
 • Maria Dorothea, geb. Wincklerin.
- 75 • Johann Christoph Schubert, B. und Schumachermeister.  
 • Johanne Christiane, geb. Teberichin.
- 76 • Johann Gottlieb Zeifig, Chfl. Capellmusicus.

77 Herr

- No.
- 77 Herr Johann Christian Schöbe, Studiosus Theologiae.
- 78 " Peter Ferdinand Schmalz, B. u. Schumachermeister.  
Frau Anna Catharina, geb. Strophbachin.
- 79 " Johann Heinr. Schmeißer, Herrschaftl. Bedienter,  
" Rosina Dorothea, geb. Bernhardtin.
- 80 " Johann Heinrich Ruppert, B. und Bierschenke.  
" Christiane Caroline, geb. Thomassin.
- 81 " Johann August Bernhardt Reinboth, Bildhauer,  
" Johanna Sophia, geb. Hofmannin.
- 82 " Johann Ephraim Kober, B. und Bierschenke,  
" Christiane Elisabeth, geb. Arnoldin.
- 83 Frau Anna Rosine Bernsteinin, Wittwe.
- 84 " Maria Sophia Eherin, Wittwe.
- 85 " Johanne Christiane Hulscherin, Wittwe.
- 86 Herr Johann George Theurich, Tuch- und Zeugmacher.  
" Johanne Sybille, geb. Richterin.
- 87 " Johann David Krämer, Wagner.  
" Anna Magdalena, geb. Weinin.
- 88 Frau Johanne Catharine Jockschin, Wittwe.
- 89 " Anna Rosine Pießschin, Wittwe.
- 90 Herr Johann Wilhelm Stahl, B. u. Schumachermeister.
- 91 " Gottfried Ludwig Rose, Jagdschneider,  
" Maria Sophia, geb. Böhmin.
- 92 " Christian Gottlob Haupt, Sergeant bey der Artillerie-Haus-  
Compagnie.  
" Christiane Friederike, geb. Neubertin.
- 93 " Johann Gottlieb Ficker, Churfürstl. Gener. Haupt-Cassen-  
" Rechnungs-Examinator.  
" Maria Josepha, geb. Müllerin.
- 94 " Johana Benedict Gruell, Churfürstl. Capitain d'armes bey'm  
Cadetten-Corps,  
" Maria Elisabeth, geb. Sperhackin.
- 95 Frau Johanne Eleonore Busiglerin, Wittwe.
- 96 Jungf. Johanna Magdalena Krausperin.

No.

- 97 Herr Johann Gottfried Hartig, B. und Posamentirer,  
Frau Johanne Sophie, geb. Clausin.
- 98 • Johann Gottlieb Baas, Herrschafft. Bedienter,
- 99 Frau Rachel Dorothea Hauptin, Wittwe.
- 100 Herr Johann Christoph Kluge, Churf. Reichbereuter,
- 101 • Johann Brämer, E. E. Rath's Steinsekmester,  
• Johanna Rosine, geb. Krallin.
- 102 • Johann Gottlieb Hausig, Bürg. und Kleinuhrmacher,  
• Rachel Sophie, geb. Boigtin.
- 103 • Gottfr. Schwarschuch, Müllermeister,  
• Johanna Sophia, geb. Keitelin.
- 104 • Andreas Gottlieb Berger, B. und Tabackshändler,  
• Johanna Christiana, geb. Bruckholzin.
- 105 • Johann Franciscus Siebert, Schlagzieher,  
• Sophia Margaretha, geb. Geherrin.
- 106 • George Carl Adam Faber, B. und Churf. Hof- und Haupt-  
Zeughaus-Seiler,  
• Christiana Friderika, geb. Flabin.
- 107 • Carl Gottfried Lindner, Bürg. und Aeltester der Schloßer-  
Zanung,  
• Johanna Eleonora, geb. Narrin.
- 108 • Ephraim Gotthelf Richter, Bürg. und Schloßermeister,
- 109 • George Steinnaw, Herrschafft. Bedienter,  
• Anna Regina, geb. Ebertin.
- 110 Frau Anna Dorothea Klesin, Wittwe.
- 111 Herr Christian Gottlieb Fiedler, Jagdschneider,  
• Anna Dorothea, geb. Klesin.
- 112 • Christian Gottfried, Hegereuter in Senfersdorf,
- 113 • George Balthasar Kupfer, Bürg. und Ehenkwrth,  
• Anna Catharina Maria, geb. Gottfriedin.
- 114 • Johann Gottfried Geduld, Herrschafft. Bedienter,  
• Johanna Sophia, geb. Kreißgerin.

115 Herr

- No.
- 115 Herr Carl August Engelmann, B. u. Buchbinder,  
Frau Johanna Dorothea, geb. Zieschin.
- 116 " Christoph Gottlieb Mühlhausen, Vergolder,  
" Johanna Christiana, geb. Freyin.
- 117 " Gottfried Lehner, B. und Zimmermann,  
" Anna Rosina, geb. Müllerin.
- 118 " Johann Joseph Brunner, Uhrmacher,  
" Eleonora Christina, geb. Mänertin.
- 119 " Johann Christian Krüger, B. u. Zeugschmidt,
- 120 " Johann Gottlieb Keitel, B. u. Ablader,
- 121 Frau Anna Dorothea Köckerichin, Wittwe.
- 122 Herr Johann Gottlieb Barthold, Seiler,  
" Christiana Dorothea, geb. Tottlebenin.
- 123 " Carl Christoph Kofsig, Zimmergeselle,  
" Johanna Rosina, geb. Ortin.
- 124 Frau Johanna Elisabeth Niesin, Wittwe.
- 125 Herr Johann Andreas Ernst, Schumacher,  
" Eleonora Dorothea, geb. Niesin.
- 126 " Johann Gottfried Lüscke, Schulmeister zu Hohenleipisch,  
" Sophia Elisabeth, geb. Lehigin.
- 127 Frau Johanna Eleonora Engelmannin, Wittwe.
- 128 Herr Carl Wilhelm Seyfert, Schlagzieher,  
" Regina Elisabeth, geb. Wergauin.
- 129 " Christian Heinrich Fröde, Jagdschneider,  
" Johanna Elisabeth, geb. Pfeifferin.
- 130 " Carl Heinrich Stöckel, Churfürstl. Regierungs.Canzelists.
- 131 " Christian Anesorge, Hofholsträger,  
" Anna Maria, geb. Jungin.
- 132 " Johann Friedrich Eichler, Bürg. und Schumachermeister.  
" Johanna Sophia, geb. Mannin.
- 133 Frau Anna Maria Eichenbergin, Wittwe.
- 134 Herr Johann Adolph Eichenberg, Schumacher,  
" Johanna Christiana, geb. Sachsin.

- No.
- 135 Herr Johana George Trölsch, Herrschafft. Cammerdiener,  
Frau Rosina, geb. Hempelin.
- 136 " Johann George Meschwizer, Hofholzträger,  
" Anna Catharina, geb. Lindigin.
- 137 " Johann Michael Gemlich, Herrschafft. Bedienter,  
" Johanna Dorothea, geb. Pietermannin.
- 138 " David Friedrich Peters, Churf. Lazarethschreiber,
- 139 " Johann Michael Körner, B. und Schloffermeister.  
" Johanna Christiana, geb. Gscheidin.
- 140 " Johann Wolfgang Gscheidt, B. und Tischlermeister.  
" Maria Christina, geb. Westmannin.
- 141 " Johann Andreas Schmuhl, B. und Tischlermeister,  
" Juliana Sophia, geb. Junghansin.
- 142 Frau Maria Dorothea Junghansin, Wittwe
- 143 Herr Johann Carl Gottfr. Müller, B. und Jagd. Glasermeister,  
" Johanna Eleonora, geb. Ebendickin.
- 144 " Johann Gebhardt Adam Niebestahl, Herrschafft. Koch,  
" Christiana Eleonora, geb. Masfoni.
- 145 " Christian Heinrich Masfoni, B. und Schneidermeister,  
" Anna Maria, geb. Naumannin.
- 146 " Johann Benjamin Dresler, Bürg. und Drechslermeister,
- 147 " Johann George Dieze, Einwohner in Stadt Neudorf,  
" Maria Dorothea, geb. Hofmannin.
- 148 " Johann Gottlob Hebelt, Feuerwerker bey der Artillerie-Haus-  
Compagnie,  
" Maria Elisabeth, geb. Schwendin.
- 149 " Johann Gottfried Möbius, B. und Brandweinbrenner,  
" Johanna Christiana, geb. Heinsin.
- 150 " Johann Traugoet Miesel, B. u. Fleischauger,  
" Johanna Sophia, geb. Arnolbin.
- 151 " Johann Michael Müller, Hofholzträger,  
" Christiana Margaretha, geb. Weirbauerin.
- 152 " Christian Gottlieb Ursprung, Schumacher,  
" Christiana Dorothea, geb. Lobin.



- 23
- No.
- 153 Frau Juliana Müllerin, Wittwe.
- 154 Herr Johann Gottlieb Müller, B. und Weißbecker,  
Frau Maria Sophia, geb. Brettauin.
- 155 Johann Christoph Arndt, Pensionair,  
Rosina Elisabeth, geb. Käferin.
- 156 " Carl August Arndt, Schneider,  
Eva Rosina, geb. Leibigin.
- 157 " Johann Christoph Ziemann, Tagearbeiter,  
Catharina Dorothea, geb. Fiedlerin.
- 158 " Johann Christoph Euf, Bürg. und Schneidermeister,  
Maria Dorothea, geb. Schafin.
- 159 " Rudolph August Brandt, Tischler,  
Anna Rosina, geb. Grefnerin.
- 160 " Johann George Grofse, B. und Schneidermeister,  
Johanna Christiana, geb. Noackin.
- 161 Frau Johanna Sophia Noackin, Wittwe.
- 162 Herr Johann Christian Bluthig, Kartenmacher,  
Johanna Sophia, geb. Steglichin.
- 163 " Detlev Andreas Peter Wandeler, Schumacher,  
Dorothea Sophia, geb. Starckin.
- 164 " Johann Gottfried Hirschfeld, Schumacher,  
Johanna Elisabeth, geb. Fiedlerin.
- 165 " Johann Gottlieb Ferkisch, Fleischnauer,  
Johanna Juliana, geb. Peggoldin.
- 166 " Johann Christoph Kresschmar, Mauergeselle,  
Christiana Elisabeth, geb. Freudenbergerin.
- 167 Frau Eva Rosina Körnerin, Wittwe.
- 168 " Eva Rosina Dravsky, Wittwe.
- 169 " Johanna Elisabeth Kühnin, Ehefran.
- 170 Herr Johann Gottfried Wagner, Mauermeister in Augustsberg.
- 171 " Carl Gottfried Wagner, B. und Schenkwirth,  
Johanna Sophia, geb. Christophin.
- 172 " Johann Gustav Caroly, Sattler,  
Anna Barbara, geb. Müllerin.

- 173 Herr Gottfried Hänfel, Wallarbeiter,
- 174 • Johann Gottfried Hänfel, Wallarbeiter,  
Frau Johanna Dorothea, geb. Mörschin.
- 175 • Johann Christian Müller, Pensionair,  
• Eva Rosina Friederika, geb. Naundorffin.
- 176 • Johann Gottfried Schlaurerbach, Tagearbeiter,  
• Maria Christiana, geb. Riedelin.
- 177 • George Friedrich Richter, B. und Schloßmeister,  
• Johanna Sophia, geb. Hennigin.
- 178 • Ludewig Lorenz Friedrich Hildebrandt, Chursfürstl. Regierungs-  
Canzelift,  
• Johanna Sophia, geb. Haynin.
- 179 • Christian Bernhardt Michael, B. und Schneidermeister,  
• Christiana Friederika, geb. Barthelin.
- 180 • Johann George Müldner, Häusler in Stadt Neudorf,  
• Johanna, geb. Seidelin.
- 181 • Carl Christian Günther, B. und Flaschnermeister,  
• Catharina Maria, geb. Müllerin.
- 182 • Johann Gottfried Günther, B. und Flaschnermeister,  
• Maria Dorothea, geb. Dietrichin.
- 183 Frau Catharina Hellerin, Wittwe.
- 184 Herr David Meßger, Schneider.  
• Friederika Elisabeth, geb. Hoyerin.
- 185 • Johann Kalkbrenner, Schumacher,  
• Johanna Christiana, geb. Jenichin.
- 186 Frau Johanna Euphrosina Richterin, Wittwe.
- 187 • Johanna Regina Sachse, Wittwe.
- 188 Herr Johann Gottlob Sachse, B. und Schneidermeister,
- 189 • Johann Rudolph Ungibauer, Chursf. Artillerie- Zeugdiener,  
• Johanna Sophia, geb. Lüllemannin.
- 190 Frau Maria Christiana Möbertin, Wittwe.
- 191 Johann Christian Bauer, B. und Schumacher,  
• Maria Sophia, geb. Grillin.

- 192 Herr Carl Gottlob Legler, Schreiberey Befliffener,  
Frau Johanna Christiana, geb. Dögin.
- 193 " Christian Gottlob Lawers, B. und Schneidermeister.  
" Johanna Christiana, geb. Richterin.
- 194 " Johann Christoph Just, B. und Schneidermeister,  
" Christiana Sophia, geb. Zellerin.
- 195 " Christian Wilhelm Eichler, B. und Schumacher,  
" Johanna Sophia, geb. Schlegelin.
- 196 " Johann Christian Ringenhayn, Müller,  
" Anna Maria, geb. Benckin.
- 197 Frau Eva Johanna Winklerin, Wittwe.
- 198 Herr Christian Gottfried Voling, B. und Bierschenke,  
" Wilhelmine Augustine, geb. Städtefeldin.
- 199 " Carl August Krumbach, Goldschmidt,
- 200 " Johann George Eberhardt, Getraide-Einkäufer.
- 201 " David Röding, Chursl. Stall. Silberarbeiter.  
" Rosina Elisabeth, geb. Schmalkin.
- 202 " Christoph Richter, Pensionair,  
" Anna Dorothea, geb. Weislin.
- 203 Frau Maria Elisabeth Schirmerin, Wittwe.
- 204 Herr Christian Friedrich Schirmer, B. und Leisten Schneider,  
" Anna Maria, geb. Gebhardin.
- 205 " Johann George Ditto, Tagearbeiter,  
" Anna Maria, geb. Bachanin.
- 206 " Tobias Neumann, Posamentirer,  
" Caroline Wilhelmine, geb. Schwencckenbergin.
- 207 " Carl August Schwarm, Laternenwächter,  
" Maria Sophia, geb. Engelerin.
- 208 Frau Rosina Elisabeth Clausin, Wittwe.
- 209 Herr Christian Gottlieb Böhmer, B. und Buchbinder,  
" Christiana Sophia, geb. Langin.
- 210 " Johann Traugott Petersill, B. und Buchbinder,  
" Friederika Sophia, geb. Bücknerin.

D

211 Herr

No.

- 211 Herr Johann Gottfried Nicolaus Marckardt, B. und Churf. Hof-  
Eporer,  
Frau Anna Christiana, geb. Bauräthin.
- 212 " Johann Gottlieb Grofke, B. und Täschnermeister,  
" Maria Sophia, geb. Richterin.
- 213 " Johann Christoph Hönicke, B. und Fleischerhauer,  
" Johanna Rosina, geb. Kochin.
- 214 " Johann Samuel Reifig, B. und Hausbesitzer,  
" Rosina Christiana, geb. Weifin.
- 215 " Abraham Scherz, Einwohner in Niederboitisch,  
" Anna Rosina, geb. Hennigin.
- 216 " Johann Abraham Scherz, Churf. Schweizer,  
" Eva Rosina, geb. Mauckfchin.
- 217 " Ehrenfried Weber, B. und Schneidermeister,  
" Johanna Rachel, geb. Justin.
- 218 " Johann Christoph Menzel, Tagearbeiter,  
" Johanna Christiana, geb. Rambofchin.
- 219 " Johann Christian Joseph Winkler, Churfürstl. Proviant-  
Officier.  
" Christiana Sophia, geb. Bahrin.
- 220 Frau Johanna Sophia Kunkin, Wittwe.
- 221 Jgfr. Juliana Sophia Grundigin.
- 222 Herr Johann Gottfried Ehrlich, Zimmermann,
- 223 Frau Anna Maria Buhlufin, Wittwe.
- 224 Herr Franz Moritz Heyduck, Bildhauer,  
" Anna geb. Halanft.
- 225 Frau Maria Herbofthin, Wittwe.
- 226 Herr Johann Jeremias Kloss, B. und Schneidermeister.  
" Carolina Friederika, geb. Herbofthin.
- 227 Frau Maria Elisabeth Bönfchin, Wittwe.
- 228 Herr Johann Gottfried Pefsch, Herrschaftl. Kutscher,  
" Maria Elisabeth, geb. Bönfchin.
- 229 " Johann Adam Zeim, Herrschaftl. Bedienter,  
" Johanna Christiana, geb. Kunkin.
- 230 Frau

*Ex. No 224 ist  
ein Inuiteloffen  
passirt, der Mann  
ist abgehoben  
worden, ob nicht  
als feindlich:*

*No 227 Hr. Johann Friedrich Häufel, ein Inuiteloffen*

- No.  
 230 Frau Maria Regina Leimin, Wittwe.  
 231 Herr Johann Gottlieb Hauwede, Herrschafst. Bedienter,  
     Johanna Rosina, geb. Fischerin.  
 232 Jgfr. Christiana Eleonora Beyerin.  
 233 Herr Johann Paul Brenner, Zinngießer,  
     Johanna Eleonora, geb. Herrmannin.  
 234    Johann Gottfried Grubert, Pensionair,  
     Christina Elisabeth, geb. Heinsin.  
 235    Johann Rauchfuß, Bierschenke,  
     Johanna Sybille, geb. Lockin.  
 236    Gottlieb Ludewig, Hosholzträger,  
     Anna Rosina, geb. Wolckin.  
 237    Johann Gottfried Döring, Mäurergefelle,  
     Johanna Friederika, geb. Bauschin.  
 238    Johann Friedrich Milchmeyer, Conditor,  
     Maria Dorothea, geb. Hauckin.  
 239    Christoph Kegel, Fuhrmann,  
     Johanna Sophia, geb. Helbichin.  
 240    Johann Gottlob Kühne, Jagdschneider,  
     Johanna Rosina, geb. Koblın.  
 241    Johann Heinr. Staub, B und Schumachermeister,  
     Maria Dorothea, geb. Heislerin.  
 242    Johann Gottlob Haache, Churfürstl Reitknecht,  
     Maria Sophia, geb. Wildnerin.  
 243    Johann Gottlob Ehrlich, Hof Feuerwächter,  
     Johanna Dorothea, geb. Müllerin.  
 244    Daniel Traugott Möbert, Friseur,  
     Christiana Charlotta, geb. Obelingin.  
 245    Christian Friedrich Köchel, Steinschneider,  
     Charlotta Christiana, geb. Abrechtin.  
 246    Johann Christian Herrmann Tilske, Schenckwürth,  
     Johanna Dorothea, geb. Bernhardtin.  
 247    Johann Gottlob Kising, B. und Büttner,  
     Maria Sophia, geb. Willkommın.  
 248 Frau Johanna Sophia Grundigin, Wittwe.

No.

- 249 Herr Johann Gottlieb Engelmann, B. und Buchbinder,  
Frau Margarethe Henriette, geb. Hofmannin.
- 250 Frau Juliane Justine Schickelin, Wittwe.
- 251 Herr Johann Christoph Mäcke, Marktelfer,  
" Anna Catharina, geb. Hauptmannin.
- 252 " Johann Andreas Büchner, Nagelschmidt,  
" Johanna Christiana, geb. Flatinin.
- 253 Frau Johanna Eleonora Hänischin, Wittwe.
- 254 Herr Carl Gottlob Heilwagen, Leibwagenhalter bey J. K. H. Herzog von Curland.
- 255 " Christian Friedeman Humann, Weißbecker,  
" Nabel Sophia, geb. Fleischgin.
- 256 Fgfr. Christiana Sophia Zillin.
- 257 Frau Anna Rosina Schefflerin, Wittwe.
- 258 Herr Johann Christian Heße, B. und Schneidermeister,  
" Johanna Eleonora, geb. Spärschun.
- 259 " Friedrich Alexander Frölich, B. und Dierschenke,  
" Johanna Rosina, geb. Niethin.
- 260 " Johann Paul Schropel, B. und Schneider,  
" Johanna Christiana, geb. Wagnerin.
- 261 " Johann George Illger, B. und Fischer,  
" Johanna Sophia, geb. Güntherin.
- 262 " Anton Klingler, B. und Schumachermeister,  
" Maria Dorothea, geb. Meßschin.
- 263 Frau Sabina Meßschin, Wittwe.
- 264 Herr Christian Gottfried Pickler, Stadt-Fourier zu Neustadt,  
" Maria Sophia, geb. Meyerin.
- 265 " Christoph Dieke, Einwohner in Stadt Neuborf,  
" Johanna Christiana, geb. Tuschkin.
- 266 Frau Anna Rosina Meißlerin, Wittwe.
- 267 Herr Johann Gottlieb Trunner, B. und Schumachermeister,  
" Johanna Rosina, geb. Buchheimin.
- 268 " Johann Gottlieb Pähß, Mäurergeselle,  
" Christiana Dorothea, geb. Wohlin.

269 Frau

No.

- 269 Frau Johanna Sophia Mühlis, Wittve.  
270 Herr Tobias Kubnt, Porcellainhändler.  
" Johanna Sophia, geb. Mühlis.  
271 " Johann Carl Gottlieb Kändler, Dratarbeiter,  
" Johanna Juliana Eleonora, geb. Krapfin.  
272 " Johann George Stopper, Schumacher,  
" Anna Catharina, geb. Marcfin.  
273 " Johann Peter Kirch, Schloffer,  
" Johanna Sophia, geb. Fuchsin.  
274 Frau Maria Elisabeth Cuerringin, Wittve.  
275 " Johanna Eleonora Zieschin, Wittve.  
276 " Johanna Sophia Rittelin, Wittve.  
277 " Juliana Dorothea Bütnerin, Wittve.  
278 Igfr. Maria Catharina Ludewigin.  
279 Herr Adam Wenger, B. und Aeltester der Schloffer,  
" Frau Johanna Sophia, geb. Lummelin.  
280 " Carl Friedrich Willsdorf, Churfürstl. Feld - Proviandames -  
" Officiante,  
" Johanna Elisabeth, geb. Hausin.  
281 " Johann Gottlieb Weise, B. und Schneidermeister,  
" Catharina Rosina, geb. Franjin.  
282 Frau Johanna Euphrosina Weisin, Wittve.  
283 Herr Johann Christoph Meißner, Tagearbeiter,  
" Johanna Erdmutha, geb. Weicheltin.  
284 Frau Anna Sabina Eckardt, Wittve.  
285 Herr Johann Christian Eckardt, B. und Brandtweimbrenner,  
" Anna Rosina, geb. Gerschnerin.  
286 Frau Anna Rosina Strubeltin, Wittve.  
287 Herr Christian Friedrich Grahl, B. und Schneidermeister,  
" Friederike Eleonore, geb. Grellmannin.  
288 " Johann Gottfried Bückner, Churf. land - Accis - Revisor,  
289 " Gottlob Friedrich Hennel, B. u. Speisewirth,  
" Johanna Erdmutha, geb. Ziegenbalgin.

No.

- 290 Herr Carl Christian Immisch, Herrschafft. Bedienter,  
Frau Maria Magdalena, geb. Münchmeyerin.
- 291 = Johann Gottlieb Iesche, Bauer und Einwohner in Ehrenberg,  
= Rosina Maria, geb. Klimmerin.
- 292 = Johann Gottfried Reichmann, Churf. Regierungs-Canzelist,  
= Johanna Josepha Theresia, geb. Franckin.
- 293 = Johann George Morgenstern, Churf. Schweitzer,  
= Anna Dorothea, geb. Hillin.
- 294 = Johann Gottfried Kahleis, Steuer-Executor,  
= Christiana Sophia, geb. Spinnerin.
- 295 = Carl Gottfried Köhler, Mahler,  
= Johanna Eleonora, geb. Lucasin.
- 296 = Anton Schade, Hof-Holzpeller,  
= Johanne Dorothea, geb. Kochin.
- 297 Frau Concordia Henriette Lamarin, Wittwe.
- 298 Herr Johann Daniel Dreßler, Tischler,
- 299 = Johann Wilhelm Scheibner, Churf. Rottmeister,  
= Justina, geb. Riesigin.
- 300 = Johann George Stöfel, Churf. Zimmer-Frotteur,  
= Johanna Juliana, geb. Dirmeyerin.
- 301 = Isaac Daniel Bredensfels, B. und Schlossermeister,  
= Johanna Magdalena, geb. Henschelin.
- 302 = Johann Hertel, Schumacher,  
= Christiana Renate, geb. Heerholdin.
- 303 = Johann Nicolaus Brühheim, Friseur,  
= Sophia Dorothea, geb. Löschin.
- 304 = Johann George Runke, Markthelfer,  
= Johanna Rosina, geb. Stelzerin.
- 305 = Johann Christoph Steglich, B. u. Galanterie-Arbeiter,  
= Johanna Wilhelmina, geb. Wernerin.
- 306 = Johann Gottlob Rielle, Einwohner in Niedergorbis,  
= Anna Maria, geb. Strohbachin.
- 307 Frau Christiana Rosina Becherin, Wittwe.

308 Herr



- No.  
 308 Herr Carl Ludwig Kayser, B. und Schumachermeister,  
 Frau Johanna Christiana, geb. Dittmannin.  
 309 " Johann Gottlieb Bachmann, Hof-Feuerwächter und Mäurer-  
 Polier,  
 = Johanna Charlotta, geb. Dieberin.  
 310 Frau Anna Rosina Hauckin, Wittwe.  
 311 Herr Johann Christian Fiedler, B. und Schumachermeister,  
 = Johanna Christiana, geb. Windischin.  
 312 = Peter Luy, Zimmermann,  
 = Johanna Sophia, geb. Frengangin.  
 313 = Carl Heinrich Naumann, B. und Uhrmacher,  
 314 = Christian Friedrich Schneider, B. und Schneidermeister,  
 315 = Carl Friedrich Schreiber, B. und Peruquier,  
 = Christiana Eleonora, geb. Wincklerin.  
 316 Frau Anna Rosina Lehnerdtin, Wittwe.  
 317 Herr Friedrich Schmidt, Herrschaftl. Bedienter,  
 = Anna Maria, geb. Stieglerin.  
 318 = Melchior Schulze, B. und Schumachermeister,  
 = Maria Sibonica, geb. Brandin.  
 319 Frau Johanna Grünbergin, Wittwe.  
 320 = Hieronymus Friedrich Kühnemann, Beutlermeister in Oschaf,  
 = Johanna Christiana Elisabeth, geb. Zschochin.  
 321 Frau Anna Rosina Pießschin, Wittwe.  
 322 = Johann Gottfried Knorr, B. und Schneider,  
 = Johanna Regina, geb. Ziegenbalgin.  
 323 = Friedrich Gottlieb Witzdorf, B. und Dierschenke,  
 = Wilhelmine Dorothea, geb. Frigschin.  
 324 = Johann Gottlieb Grumbt, B. und Schwerdttschleifermeister,  
 = Christiana Concordia, geb. Donnerin.  
 325 = Johann Gottfried Müller, B. und Schwerdttschleifermeister,  
 = Christiana Rosina, geb. Weißin.  
 326 = Johann Christian Frigische, Mahler,  
 = Maria Catharina, geb. Pießschin.

327 Herr

- 327 Herr Jeremias August Wilhelm Allien, Schneider,  
Frau Catharina Dorothea, geb. Sängerin.
- 328 = Johann George Hennig, Churf. Reife-Mund-Schenke,  
= Maria Susanna, geb. Hofmannin.
- 329 Frau Anna Maria Geshholdin, Wittwe.
- 330 Herr Johann Samuel Francke, Zimmermann,  
= Johanna Friederika Sophia, geb. Geshholdin.
- 331 = Christian Gotthelf Fischer, Tagearbeiter,  
= Johanna Christiana, geb. Eberhardtin.
- 332 Frau Johanna Maria Dammsin, Wittwe.
- 333 Herr Johann George Beding, Mahler,  
= Johanna Elisabeth, geb. Dtin.
- 334 = Johann Gottlob Jengsch, B. und Schumachermeister,  
= Johanna Christiana, geb. Keilgin.
- 335 = Johann Daniel Engelhardt, Stadt-Fourier zu Dresden,  
= Sabina, geb. Kochin.
- 336 = Johann Friedrich Otto, Gold- und Silberarbeiter,  
= Maria Elisabeth, geb. Kühnin.
- 337 = Johann Christoph Partowsky, Churf. Artillerie-Zeugdiener,  
= Johanna Dorothea, geb. Hänischin.
- 338 = Johann George Petermann, Weinschröter,  
= Eva Regina, geb. Conradin.
- 339 = George Mittelstraße, Churfürstl. Leibkutscher,  
= Johanna Rebecca, geb. Gögingin.
- 340 = Conrad Jacob Schumacher, Schumacher,  
= Johanna Elisabeth, geb. Hauboldin.
- 341 = Gottlob Anton Hasel, Schustker,  
= Johanna Sophia, geb. Petersen.
- 342 = Johann Gottlob Berger, Mäurer,  
= Johanna Juliana, geb. Hofmeyerin.
- 343 = Johann Christian Heinsenberger, Jagdschneider,  
= Christiana Friederika, geb. Hänischin.
- 344 = Andreas Friedrich Seydel, B. und Schneidermeister,  
= Anna Rosina, geb. Ofenlochin.
- 345 Frau Johanna Rosina Richterin, Wittwe.

- No.  
 346 Herr Johann Daniel Gößschmann, Gold- und Silberarbeiter,  
 Frau Johanna Christiana, geb. Vährin.  
 347 . Johann Gottfried Benjamin Gellert, Schneider,  
 . Juliana Sophia, geb. Wönigin.  
 348 . Carl Gottlieb Lieberhal, Posamentirer,  
 . Johanna Christiana, geb. Bercknerin.  
 349 . Johann Gottfried Richter, Kürschner,  
 . Anna Dorothea, geb. Lumpin.  
 350 Frau Rosina Haasin, Wittwe.  
 351 . Anna Rosine Stöfelin, Wittwe.  
 352 Herr Johann Gottfried Francke, Tagearbeiter,  
 . Anna Regina, geb. Benedicksin.  
 353 Frau Anna Rosine Benedicksin, Wittwe.  
 354 Herr Johann Liebegott Windisch, Tischlermeister,  
 . Rosina Maria, geb. Schneiderin.  
 355 . Johann Gottlieb Wöfel, Posamentirer,  
 . Johanna Christiana Dorothea, geb. Malszin.  
 356 . Johann Gottlieb Kliebe, Mäurer,  
 . Johanna Regina, geb. Weiszin.  
 357 . Carl August Stöffler, B. und Schumachermeister,  
 . Eva Juliana, geb. Ulbrichin.  
 358 . Johann George Müller, B. und Schumachermeister,  
 . Johanna Dorothea, geb. Grumbelzin.  
 359 . Carl August Menzer, Chirurgus,  
 . Johanna Rosina, geb. Herentzin.  
 360 . Johann George Lindner, Schumacher,  
 . Johanna Catharina, geb. Nitzschin.  
 361 Jungfr. Johanna Rosina Dittmannin, Herrschafft. Cammerjgfr.  
 362 Frau Maria Sophie Richterin, Wittwe.  
 363 Herr Johann Peter Kohl, B. und Brandtweinbrenner,  
 . Eva Maria, geb. Richterin.  
 364 . Johann Gottlieb Gaußsch, Bürg. und Schumachermeister,  
 . Johanna Christiana, geb. Schraderin.  
 365 Frau Anna Sophia Ausreiterin, Wittwe.

- No.
- 366 Herr Gottlieb Friede, B. und Meßhändler,  
Frau Regina Dorothea, geb. Dittmannin.
- 367 " Heinrich Gottlieb Löwe, Mäurer,  
" Johanna Christiana, geb. Stephanz.
- 368 " Joh. Gottlieb Löwe, Zimmermann,  
" Anna Maria Elisabeth, geb. Baufin.
- 369 " Johann Gottfried Berger, Zimmermann,  
" Anna Rosina, geb. Nischin.
- 370 " Christian Gottlob Bergmann, B. und Zeugmacher,  
" Rahel Dorothea, geb. Jungnickeln.
- 371 " Carl Gottfried Kerber, Bürg. und Federviehändler,
- 372 " Christian Gottlob Fetter, B. und Federviehändler.  
" Johanna Dorothea, geb. Kerberin.
- 373 " Johann Gottlob Kiedel, B. und Schwerdschleifermeister,
- 374 " Johann Gottfried Gerstäcker, B. und Büttnermeister,  
" Johanna Christiana, geb. Leonhardtin.
- 375 " Ernst Wilhelm Haffter, Chursf. Cadets. Feldscheer,  
" Maria Friederika, geb. Vegerin.
- 376 " Johann Veger, Herrschafil. Hausmann,  
" Maria Theresia, geb. Meyerin.
- 377 " Heinrich Siegemund Leidenfrost, Schneider,  
" Johanne Christiane, geb. Harigin.
- 378 " Johann Gottfried Engelman, B. und Schumachermeister,  
" Johanna Rosina, geb. Grafin.
- 379 " Johann Gottlieb Kunze, B. und Schumachermeister,  
" Johanna Sophia, geb. Furfertin.
- 380 Jgfr. Christiane Sophie Furfertin.
- 381 Herr Gottfried Anton Büßmann, Chursf. Aufseher im Cad. Hause,  
" Eva Rosina, geb. Semdnerin.
- 382 " Hain, Heinrich Richter, B. und Meßhändler,  
" Hanna Christiana, geb. Leuschnerin.
- 383 " Johann Christian Pauli, Herrschafil. Bedienter,  
" Elisabeth, geb. Zierlichin.

- No.  
 384 Herr Johann Gottfried Zeibig, B. und Bierschenke,  
 Frau Eva Maria Elisabeth, geb. Sturmin.  
 385 " Johann Anton Eyllar, Lazareth Verwalter,  
 " Juliana Maria, geb. Lehmannin.  
 386 " Johann Christoph Kohn, Schloßer und Müngarbeiter,  
 " Johanna Susanna, geb. Weberin.  
 387 " Johann Gottlieb Schöne, B. und Mehlhändler,  
 388 " Johann Christoph Beyer, B. und Schumachermeister,  
 " Dorothea Sophia, geb. Knorrin.  
 389 " Johann Christian Graupner, Schneider,  
 " Anna Rosina, geb. Schmiedelin.  
 390 " Johann Friedrich Heilemann, Aufwärter im Friedrichsinstitut,  
 " Johanna Rosina, geb. Kulin.  
 391 " Johann David Leuthier, Küchenaufwärter bey Sr. Durchl.  
 dem Prinzen Anton,  
 " Eva Rosina, geb. Mittagin.  
 392 " Johann Christoph Schade, Weinschröbter,  
 " Johanne Elisabeth, geb. Illschin.  
 393 " Christian Gottfried Weinhold, Fleischhauer,  
 " Johanna Rosina, geb. Brendelin.  
 394 " Johann Gottfried Hochheimer, B. und Schumacher,  
 " Sophia Dorothea, geb. Schraderin.  
 395 " Christian Friedrich Pfeiffer, B. und Schenkewirth,  
 " Anna Christiana, geb. Neumannin.  
 396 " Johann Samuel Jacobi, Bürg und Schumachermeister,  
 " Maria Elisabeth, geb. Goldbergin.  
 397 " Ernst Ephraim Jauernig, Mahler, |  
 " Sophia Dorothea, geb. Hennigin.  
 398 " Johann Daniel Eysold, Tagearbeiter,  
 " Anna Dorothea, geb. Thielin.  
 399 " Johann Christian Adam, B. und Tischlermeister.  
 " Johanna Sophia, geb. Müllerin.  
 400 " Christoph Hermann Wilckerling, B. und Schumachermeister.  
 " Rosina Eleonora, geb. Hennigin,

Expectan-

## Expectanten.

No.

- |    |   |                |
|----|---|----------------|
| 1  | ist in No. 288  |                |
| 2  | " " " 315   | } eingedrückt. |
| 3  | " " " 31  |                |
| 4  | Herr Christian Friedrich Mulbau, Schumacher,<br>Frau Johanna Regina, geb. Ellingerin.                                   |                |
| 5  | " Johann Andreas Schilf, Maurergeselle,<br>" Johanna Catharina, geb. Staneckin.   |                |
| 6  | " Christian Friedrich Scheffel, B. und Fleischhauer,<br>" Johanna Christiana, geb. Lieblicherin.                        |                |
| 7  | Christian Friederich Kohnschütter, Herrschafst. Bedienter,  |                |
| 8  | " Johann Gottfried Heber, Churf. Aufwärter bey der Cammer-<br>Credit-Casse,<br>" Christiana, geb. Patschkin.            |                |
| 9  | " Johann Gottlieb Voscherky, Gärtner,<br>" Anna Margaretha, geb. Creugin.   |                |
| 10 | Frau Dorothea Elisabeth Bergerin, Wittwe.   |                |
| 11 | Herr Christian Gottlieb Paul, Speisewirth,<br>" Johanna Magdalena, geb. Hesin.  |                |
| 12 | " Johann Gottfried Köhler, Churfürstl. Expeditor bey der Por-<br>cellain-Factorie,<br>" Maria Elisabeth, geb. Wartigin. |                |
| 13 | " Johann George Weinholt, Bürg. und Gürtlermeister,<br>" Johanna Christiana, geb. Sauerin.                              |                |
| 14 | " Jacob Näder, Bürg. und Schneidermeister,<br>" Augusta Christiana, geb. Schüllerin.                                    |                |
| 15 | " Johann Gottlieb Heimbuch, B. u. Schumachermeister,<br>" Johanna Elisabeth, geb. Pechin.                               |                |
| 16 | " Johann Gottlob Liebig, B. u. Koch,<br>" Johanna Christiana, geb. Andersen.  |                |

18 3gr.

- No.
- 17 Herr Johann George Gladewiß, Einwohner in Niedergorbiz,  
Frau Anna Rosina, geb. Richterin.
- 18 Jgfr. Eva Regina Strohbachin, aus Niedergorbiz.
- 19 Herr Johann Gottlob Döring, Feuerwerker bey der Haus-Artillerie-  
Compagnie,  
• Maria Dorothea, geb. Herrmannin.
- 20 = Johann Gottlieb Porschberger, vom Hauptzeughause Schuß-  
verwandter,  
• Christiana Dorothea, geb. Kasterin.
- 21 • Carl Müller, Calcante zu Neustadt,  
• Johanna Catharina, geb. Klugin.
- 22 • Johann Samuel Berger, Bürg. und Schumachermeister,  
• Johanna Sophia, geb. Schubertin.
- 23 • Johann Christoph Ilgen, Huf- und Waffenschmidt,  
• Anna Maria, geb. Lindnerin.
- 24 • Johann George Trautvetter, Bildhauer,)
- 25 • Christian Kayser, Orgelbauer,  
• Johanna Christiana, geb. Hornin.

26

27

28

29

30

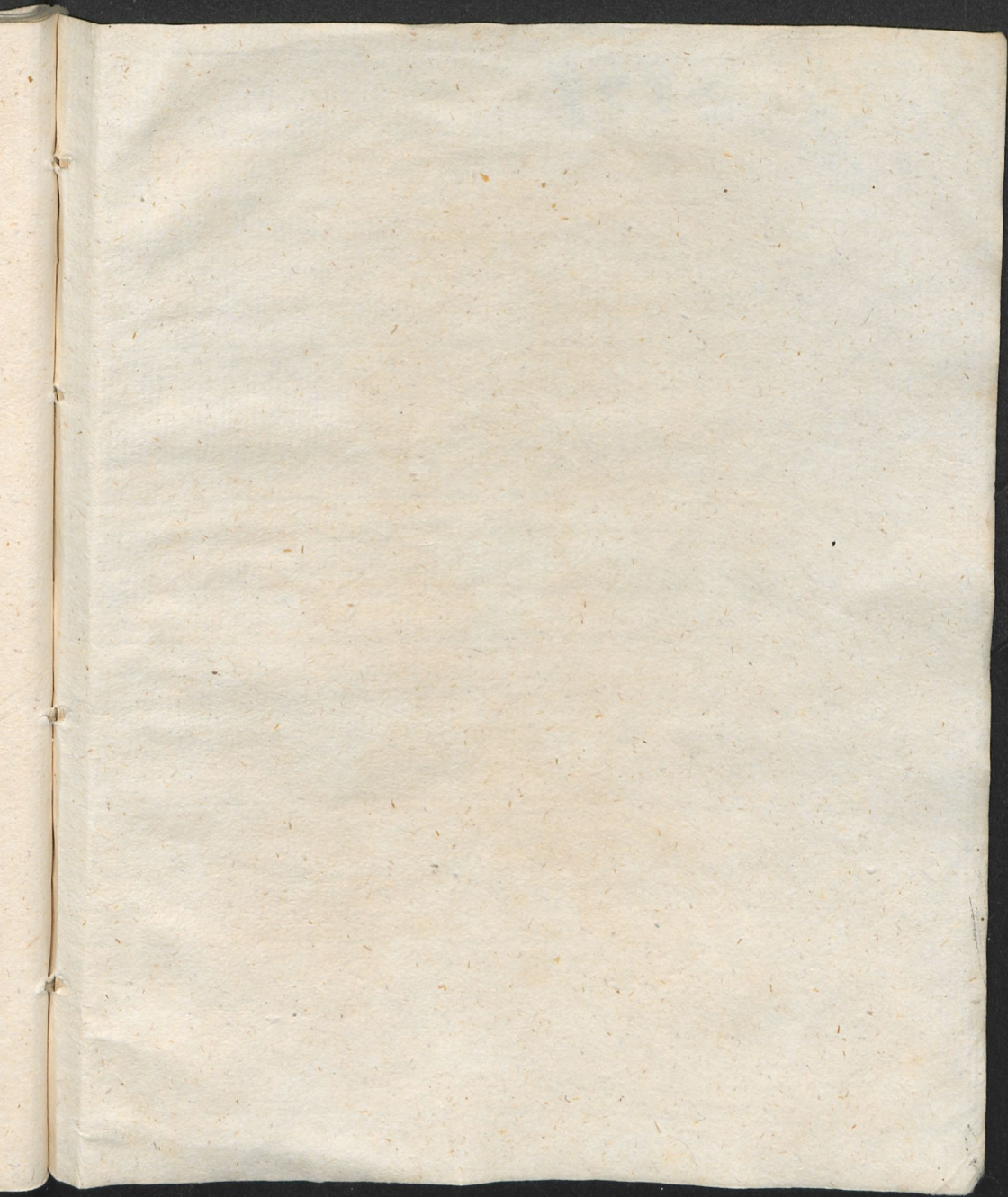
6

17. Ein Brief an den Kaiser von Japan, den er im Jahre 1854  
 18. an den Kaiser von China, den er im Jahre 1854  
 19. an den Kaiser von Siam, den er im Jahre 1854  
 20. an den Kaiser von Persien, den er im Jahre 1854  
 21. an den Kaiser von Indien, den er im Jahre 1854  
 22. an den Kaiser von Aegypten, den er im Jahre 1854  
 23. an den Kaiser von Arabien, den er im Jahre 1854  
 24. an den Kaiser von Spanien, den er im Jahre 1854  
 25. an den Kaiser von Portugal, den er im Jahre 1854  
 26. an den Kaiser von Frankreich, den er im Jahre 1854  
 27. an den Kaiser von England, den er im Jahre 1854  
 28. an den Kaiser von Preussen, den er im Jahre 1854  
 29. an den Kaiser von Russland, den er im Jahre 1854  
 30. an den Kaiser von Oesterreich, den er im Jahre 1854

31  
32  
33  
34  
35  
36  
37  
38  
39  
40





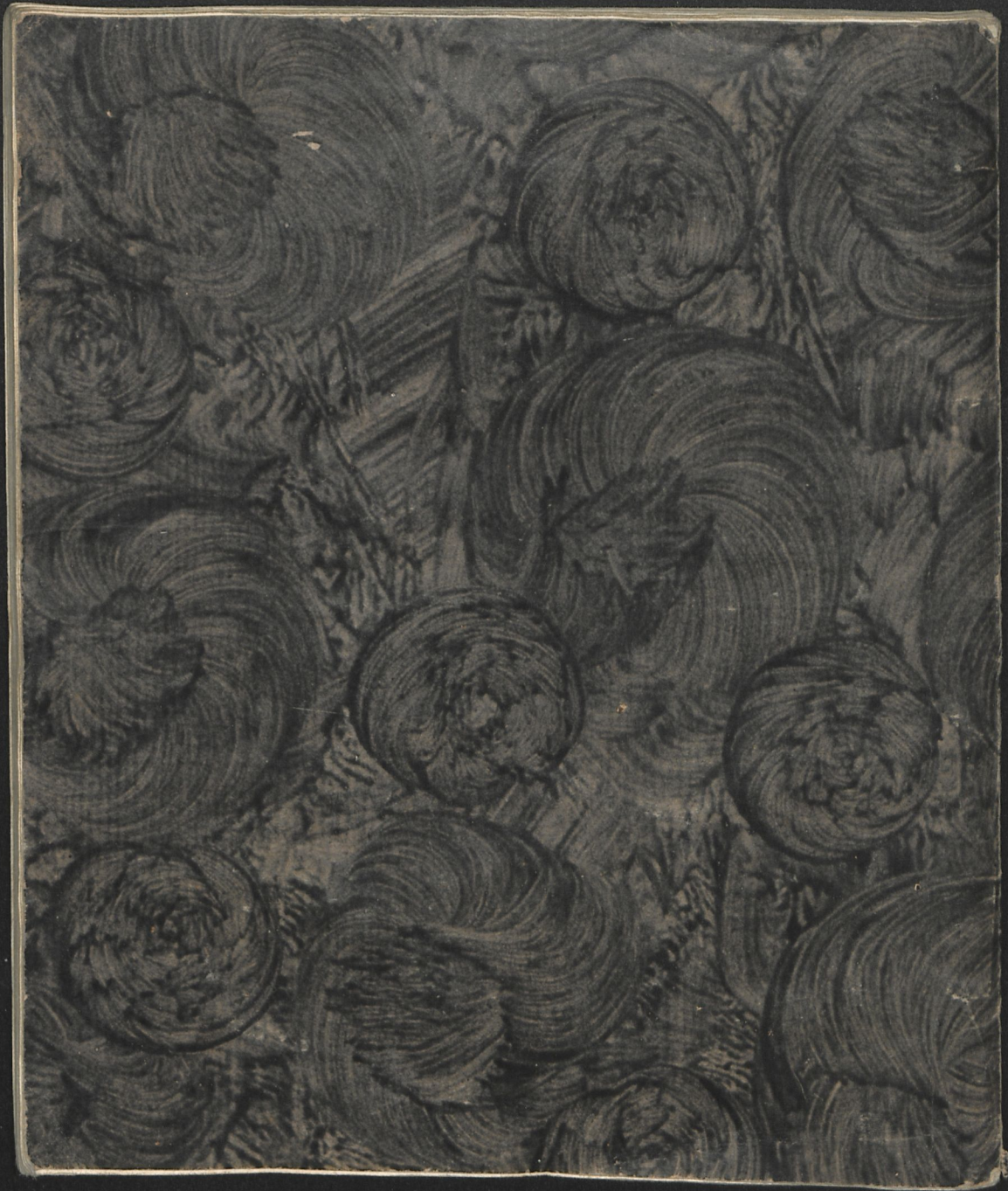


2744

X 2290631

n. l.







# ARTICVLI

welche zu der

## Neuvereinigten Begräbniß = Beneficien = Casse

des Löblichen Schumacher Handwerks  
und

anderer Christlichen Personen

de Dato Dresden den 14ten December 1763. gnädigst confirmirt  
und

den 14ten Octob., den 11ten Novemb. und den 9ten Decemb. 1781.

bey gehaltenen Conventen

nach den gegenwärtigen Zeitumständen <sup>17</sup>

vermehrt und verbessert und zum Druck befördert worden sind.

Dresden, am 9ten December Anno 1781.

Gedruckt bey Heinrich Wilhelm Harpetern.