

Y 6
3075

21, 44.

2, 739

Neu
Revidirter
**ACCISE-
TARIFF,**

Vom 1ten Januarii 1721.

Nach welchem

Von dem Getränke, Getränke, Schlach-
ten, Victualien auch Apotheker und
Materialisten: ingleichen Kauff-
manns-Waaren.

Bei der Combinirten

**Saalschen, Glauch-
schen und Neumär-
ckischen**

ACCISE-CASSE

Die Accise eingefordert und berechnet wer-
den soll.

S A L Z,

Gedruckt mit Saalseldischen Schriften. 1746.

ACCISE
TARIFE

1771



ACCISE
TARIFE

1771



CAPVT. I.
Vom Getrâncke.

Vom Wein.		Fl.	Gr.	Pf.
Eyme:	C hampagner und Bourgundier Wein	3	"	"
	• Alicant, Malvasier, Sect, Spanisch, Ungarisch und andere köstliche rare und süsse Weine	2	8	"
	• Rhein = Moseler = und Neckel = Wein item Bleichert	1	20	"
	• Francken = oder Frank = Wein	1	16	"
	• Eingebrachter Land = Wein aus fremden Provinzien	1	16	"
	• Dito zu Halle	1	10	"
	• Sächsischer Land = Wein	1	"	"
	• Land = Wein aus andern Königlichen Provinzien und Weinhäfen	"	5	"
	• Einländischer unabgezogener Wein so vor denen Städten gewonnen wird, so fort bey der Presse item Weinhäfen	"	4	"

Zur Handlung.

• Allerhand süsse und rare Weine,
A 2 in.

CAP. I.
Vom Getränke.

Von Wein.		St.	Gr.	Pf.
Eyme:	ingleichen Rhein = Moseler = und Neckar = Wein	=	12	=
•	Frank = oder Francken = Wein, inglei = chen fremder Land = Wein	=	6	=
•	Unabgezogener Land = Wein, wel = cher von einem Einwohner in der Stadt an dem andern überlassen wird.	=	4	=
•	Dito zu Halle	=	3	=

Von Wein = Efig.

•	Einländischer Wein = Efig	=	14	=
•	Fremder Wein = Efig, item aus Sachsen	=	I	=
•	Eieder = Efig	=	10	=

Von Brandtwein.

•	Rhein = Frank = Francken = Pohl = nisch = und dergleichen fremde Brandtweine, womit Stück = Weise gehandelt wird	=	I	=
	Rhein,			

CAP. I.
Vom Getrancke.

Von Brandtwein.

St. Gr. Pf.

Quart
oder
Maaf

Rhein - Franz - Francken - Pohl- nisch - und dergleichen fremde Brandtweine	2	4
Fremder Anis - Kümmel - Cal- mus - Citronen - und Angelicken- Brandtwein, so ein Fremder ins Land bringet	1	9
Abgezogener Sächsischer	2	6
Schlechter Sächsischer	2	"
Ausländischer Korn - Brandtwein	1	4
Quedlinburger Brandtwein	1	"
Gemeiner Korn - Brandtwein, so vom Lande in die Stadt kommt	=	10
So aus einer Stadt anderer Kö- nigl: Provinzien wo die Accise ist, eingeführet wird	"	7
So aus einer Stadt dieses Herzog- thums, wo die Accise ist, einge- führet wird	"	4

Von allerhand fremden
Bieren.

Tonne Merseburger - und andere Sächsi-
sche

U 3

CAP. I.
Vom Getrâncke.

Von allerhand fremden Bieren.		Fl.	Gr.	Pf.
Sonne	sche-Biere nach der Parification, und zwar Berlinisch Gebind excl. 6. gr. Landschafftlicher Ac- cise	I	6	"
"	Zerbster, Kniesenack und andere ausländische und fremde Biere die nicht besonders Impostiret seyn excl. 6. gr. Landschafftlicher Accise	"	18	"
"	Duchstein und Numme	"	12	"
"	Meth	I	"	"
"	Quedlinburger Gose und Brey- hahn	"	10	6
"	Sanderlebenschē Gose und Jes- niger Bier	"	12	"
"	Unseburger Breyhahn	"	12	"
"	Halberstädter und Ascherlebischer Breyhahn	"	10	6
"	Garley	"	10	6
"	Bier oder Breyhahn aus andern Königlichen Provinzien	"	10	6

Von

CAP. I.
Vom Getrancke.

Von einheimischen Bieren.		El.	Gr.	Pf.
Tonne	Bier aus denen Städten und Flecken dieses Herzogthums	"	9	"
"	Löbchüner	"	6	"
"	Amts-Bier in einer Brau-Stadt, oder zu Halle von Stadt-Bürgern	"	18	"
"	Dito zu Halle von den Siebichensteinischen Amts-Freyhäußern	"	9	"
"	Dito in keiner Brau-Stadt	"	9	"
"	Neubefener Breyhahn	"	12	"
"	Closter Bier	I	12	"
"	Nidliche Biere	I	12	"
"	Dorff-Biere, item Friedeburger aus dem Mannsfeldischen	I	12	"
Voneingebrauene Stadt-Bier.				
"	Eingebrauen Neu-Bier oder Breyhahn	"	5	9
"	Eingebrauen Bier, womit gehandelt wird.	"	1	6
"	Eingebrauen Alt-oder Lager-Bier.	"	5	9
Von Bier-Eßig.				
"	Fremder Bier-Eßig.	"	6	"
"	Einheimischer Bier-Eßig.	"	4	6
"	Bier-Häfen.	"	1	"

CAP. II.
Vom Getränke.

Vom eingehenden Korn.		Et.	Gr.	Pf.
Echf.	Erbfen und Linsen	"	I	6
"	Rübe = Saamen	"	I	6
"	Weizen	"	"	5
"	Rocken	"	"	5
"	Gerfte	"	"	5
"	Weizen = Malz	"	"	5
"	Gerften = Malz	"	"	5
"	Hafer und Wicken zur Confumtion	"	"	4
"	Verkaufttes Meh, Korn aus denen Mühlen.	"	"	5

Von Korn Handlung.

"	Weizen	"	"	5
"	Rocken	"	"	5
"	Gerfte	"	"	5
"	Weizen = Malz	"	"	5
"	Gerften = Malz	"	"	5
"	Erbfen	"	"	5
"	Rübe, Saamen	"	"	5
"	Hafer und Wicken zur Handlung à Rthlr.	"	"	2
"	Weizen zur Stärke zum auswär- tigen Debit	"	"	7
	Dito			

CAP. II.
Vom Getränke.

Vom Korn Handlung.		Sh.	Gr.	Pf.
Scheffel	Dito wo der Eingangs Impost nicht introduciret ist	"	I	"
"	Weissen Mehl so nach Berlin gefahren wird in denen Städten des Saal-Creysses an Handlung = Accise.	"	"	4
"	Dito wo der Eingangs Impost nicht introduciret ist.	"	"	9

Vom Hirse, Graupen und Grütze.

"	Schwaden oder Fuchs-Schwanz.	"	3	"
"	Hirse	"	I	6
"	Graupen zur Mühlen exclusive des Eingangs Imposts	"	I	I
"	Fremde Graupen und wo der Eingangs Impost nicht introduciret ist.	"	I	6
"	Heyde oder Hafer-Grütze.	"	I	6

CAP. II.

Vom Getränke und Ba-
cken.

Von Scharren = Backen excl. der Eingangs-Accise.		St.	Gr.	Pf.
Scheffel	Weizen-Mehl zum auswärtigen Debit in Glauche		I	7
"	Weizen	"	3	7
"	Dito in denen übrigen Landt- Städten wo der Eingangs- Impost nicht introduciret ist	"	4	"
"	Rocken	"	2	II
"	Dito wo der Eingangs- Impost nicht introduciret ist	"	3	4
"	Rocken vor die Dorff- Becker	"	3	4
"	Gersten, Scharren = Backen	"	2	II
"	Dito wo der Eingangs- Impost nicht introduciret ist	"	3	4
Von gemahlten Malz, Brandtwein-Schrott, Wei- zen und Rocken-Mehl.				
"	Weizen Malz exclus. der Ein- gangs Accise à 5. Pf. pro Scheffel	"	I	II
"	Gersten-Malz zum neuen Bier excl. der Eingangs-Accise à 5. Pf. pro Scheffel	"	I	7
	Der.			

CAP. II.

Vom Getränke und Ba-
cken.

Vom gemahlnen Malz, Brandtwein, Schrott, ic.		Th.	Gr.	Pf.
Scheffel	Dergleichen zum Alten oder Lager- Bier dito	•	1	7
•	Hopffen zum Neuen Bier	•	•	2
•	Dergleichen zum alten oder Lager- Bier	•	=	4
•	Brandtwein Schrott excl. der Ein- gangs Accise à 5. Pf. pro Scheffel	•	4	7
•	Malz zu Eßig excl. der Eingangs- Accise à 5. Pf. pro Scheffel	•	4	7
•	Weizen zur Stärke excl. der Ein- gangs Accise à 5. Pf. pro Scheffel	•	2	1
•	Weizen-Mehl vom Lande, oder aus fremden Städten	•	4	•
•	Rocken-Mehl vom Lande oder aus fremden Städten	•	3	4
Vom Haus-Backen und Hafer, Schrott, exclus. der Eingangs Accise.				
•	Weizen zum Haus-Backen	•	2	1
•	Dito wo der Eingangs-Impost nicht introduciret ist	•	2	6
	Rocken			

CAP. II.

Vom Getränke und Backen.

Vom Haus = Backen und Hafer = Schrott exclus. ic.		Sl.	Gr.	pf.
Schiff	Rocken zum dito	=	I	II
•	Gersten zum dito	•	I	II
•	Dito wo der Eingangs = Impost nicht introduciret ist von Rocken und Gersten	=	2	4
•	Korn zur Mastung	•	•	7
•	Dito wo der Eingangs = Impost nicht introduciret ist	•	I	•
•	Stein = Mehl aus den Mühlen	•	I	•
•	Weizen = Kleye so von auswärti- gen Mühlen à parte zur Stadt ge- bracht wird	•	•	6
•	Rocken = Kleye dito	•	•	4
•	Gersten = Kleye dito	•	•	2
•	Gersten Spalzen	•	•	I

CAP. III.

CAP. III.

Von allerhand Schlacht- Vieh.

Vom Scharn-Schlachten.

	Stk.	Gr.	Pfe.
S chsen und Stiere das Stück	1	8	•
Rühe das Stück	1	•	•
Schweine das Stück	•	9	•
Kälber das Stück	•	3	•
Hammel und Schaaffe, Böcke und Ziegen das Stück	•	3	•
Säuger, Lämmer und Ziegen Läm- mer das Stück vom 1ten. Februa- rii bis ultimo Julii	•	1	6
Nchsen, Rinder und Rüh-Häute das Stück	•	1	6
Böcke und Ziegen-Felle das Stück	•	•	3
Kalb, Hammel, Schaaff und Läm- mer-Felle das Stück	•	•	1
Von Vieh-Handlung so der Flei- scher von seinem erhandelten Vieh, Stück weise hinwieder an seinen Mit-Meister verkauft vom Rthlr.	•	•	6

Vom Haus-Schlachten.

Nchsen und Stiere das Stück	•	20	•
Rühe			

CAP. III.

Von allerhand Schlacht-
Vieh.

Vom Haus-Schlachten.

	St.	Gr.	Pf.
Rühe das Stück	"	16	"
Schweine vom 1. Mart. bis ultimo Augusti das Stück	"	4	"
Schweine vom 1. Septembr. bis ultimo Februar. das Stück	"	6	"
Kälber das Stück	"	2	"
Hammel, Schaaffe, Böcke und Ziegen, das Stück	"	2	"
Spann, Ferkel das Stück	"	1	"
Säuger und Lämmer item Ziegen, Lämmer das Stück	"	1	"
Ochsen, Rinder und Rühhäute das Stück	"	1	6
Bock und Ziegen-Felle das Stück	"	"	3
Kalb, Hammel, Schaaff und Läm- mer-Felle das Stück	"	"	1
Welsche Hahnen das Stück	"	"	8
Welsche Hennen das Stück	"	"	6
Gänse, das Stück	"	"	4

Von

CAP. III.

Von allerhand Schlacht-
Vieh.

Vom Hauß-Schlachten.

Von verunglückten Vieh.

	Th.	Gr.	Wf.
Ochsen und Stiere das Stück	"	10	"
Kühe	"	8	"
Schweine in den Sommer-Monathen	"	2	"
Doro in denen Winter-Monathen	"	3	"
Ochsen, Rinder und Rüh-Häute das Stück	"	1	6

CAP. IV.

CAP. IV.
Von Victualien.

	Rthl.	Gr.	Pf.
Rthl.	E	n	3
	<p> En Gros Allerhand Victualien, als Butter, Käse, Speck, Schollen, Stockfisch, gefalgene Hechte, Heringe, Fische, Feder- Vieh, Obst und Garten-Ge- wächs, Brodt vom Lande und Eyer, womit ein Kauffmann handelt, oder die Einwohner sich providiren, wird nach dem Tariff ausgeworffen und redu- ciret der Rthl. zu </p>		
			9
		I	
			4
Centn.		10	
		9	
		8	
Dose		4	
			Butz

CAP. IV.
Von Victualien.

		Th.	Gr.	Pf.
Nthl.	Butter	"	3	"
	Die übrige Butter, so in allerhand Gebind, Stücken oder Pfundweise herein gebracht wird, wird jedes Pfund zu 3. Gr. angeschlagen, und vom Nthl. gegeben	"	"	9
Centn.	Capern und Oliven	"	6	"
100.	Austern so wohl ausgestochene, als in Schalen	"	4	"
"	Muscheln dito	"	1	"
Stück	Granaten, Pommes de China, Citronen und Pommerantzen	"	"	2
100 ff.	Salz Limonien	"	1	"
Schess.	Salz	"	2	"
Tonne	Heringe	"	8	"
Nthl.	Dito en Gros	"	"	3
Tonne	Käse aus der Schlesien	"	7	6
Centn.	Embder, Danskiger und Hollsteinischer Käse ohne Unterscheid	"	5	"
Schock	Schaaf und Grosse Kuh Käse	"	1	"
"	Kleine Kuh Käse	"	"	4
Tonne	Honig durchgehends	"	9	"
Centn.	Speck oder Schmeer	"	6	"
Fäßgen	Ramm Fett	"	1	6
	B Schol-			

CAP. IV.
Von Victualien.

		Elz.	Gr.	Pf.
Rieppe	Schollen à 500. Stück	=	1	6
Cent.	Stockfisch	"	4	"
Tonne	Dorsch oder Meyfisch	"	3	"
Centn.	Flachfisch	"	5	"
"	Klipfisch und Lampertan	"	4	"
Tonne	Eingefaltener Lachs in Herings- Gebinde	"	9	"
Stück	Frischer Elb-oder Weser-Lachs bis 16. Pfund.	"	6	"
"	Dito drüber und mehr	"	8	"
"	Pommerischer und Moscowitscher grosser Lachs	"	2	"
"	Dito Mittel- und Riem Lachs	"	1	"
Metzlr.	Allerhand geräucherter Lachs	"	1	6
Faß	Hechte	"	12	"
Tonne	Gesalkene Hechte	"	4	6
"	Gemeine Fische	"	4	6
Metzlr.	Dito	"	"	9
Stroh	Bücklinge	"	1	6
Wandel	Trockene Hale grosse	"	1	6
"	Dito	"	1	"
Althel	Preussische und Pommerische Neun- Augen	"	2	3
	Brie			

CAP. IV.
Von Victualien.

		St.	Gr.	Pf.
Fäßgen	Briekensch-und andere Neun-Au- gen		I	
Schock	Neun-Augen			9
Fäßgen	Zärten		I	
	Rezien			9
Stück	Cabliau unter einer Elle			6
	Eine Elle und drüber		I	
Mandel	Schnepel trockene oder frische		I	6
Schock	Krebse			2
	Dico wenn die Helffte schon anders wo erleget			I
	Weissen Kohl			6
Scheff.	Weisse klein und welche Rüben			6
	Mohr- und Wasser-Rüben			4
	Dico so der Bürger bey der Stadt gewinnet			2
Centn.	Karpen ohne Unterscheid		4	6
Scheff.	Borsdorffer und Franz-Aepffel, Morellen, schlechte Pfersina, Kir- schen, kleine und grosse Rüsse, wie auch weisse Bohnen		I	
	Kostocker Aepffel, Birnen, Pflau- men und ander frisch Obst			6
	Gebackene Pflaumen Einländische B 2 Fremde		I	

CAP. IV.
Von Victualien.

		Etz.	Gr.	Pf.
Centn.	Fremde trockene Pflaumen	"	2	3
Schock	Apricosen	"	"	4
Scheffel	Grüne Bohnen und Wasser-Nüsse	"	"	3
"	Dico Mispeln	"	I	6
Zbiene	Kirschen	"	"	9
Scheffel	Eicheln	"	"	6
Centn.	Castanien	"	4	"
Tonne	Sauer Kohl	"	I	6
Fäßlein	Mästrich oder Mostert	"	"	3
Achtel	Kirsch - Nuß	"	3	"
"	Pflaumen - Nuß	"	I	6
Quart.	Klieder - Nuß	"	"	3
"	Wacholder - Saft	"	"	3
Mandel	Forellen	"	I	6
Schock	Morainen	"	"	6
Pfund	Trockene Spitz - Morcheln	"	"	6
Scheffel	Trockene schwarze oder runde Morcheln	"	I	6
"	Frische Schoten	"	"	6
Mandel	Kiebitz Eyer	"	"	3
Schock	Hüner Eyer	"	"	4

Vom

CAP. IV.
Von Victualien.

Von Wildprät und Feder-
Vieh.

		Stk.	Gr.	Pf.
Rtblr.	Allerhand Wildprät	=	I	"
Stück	Hirsch von 8. bis 10. Enten, item Lann und Spieß-Hirsch	"	4	"
"	Schmaal Thier, Jähriger Hirsch, oder Wildt-Kalb, Lann-Spieß- fer, Lannen-Thier oder Kalb	"	3	"
"	Reh exclusive der Haut	"	3	"
"	Bach oder Keiler	"	4	"
"	Ueber oder unterjähriger Fröschling	"	2	"
"	Hirsch oder Schmaal-Thier Haut	"	"	9
"	Reh oder Schweins-Haut	"	"	3
"	Haasen	"	"	6
"	Fasanen	"	2	"
"	Auerhahn oder Trappe	"	I	"
"	Schwanen oder Pfauen	"	I	"
"	Birckhahn oder Henne item Wil- de Gans	"	"	6
"	Rep- oder Haselhuhn item Wald- Schneppen	"	"	3
"	Grosse Wilde Endte	"	"	2
"	Dito kleine oder Krick-Endte	"	"	I
"	Zahme Endte	"	"	I
"	Fuhl oder Wasser-Schneppe	"	"	2

B 3

Leip:

CAP. IV.
Von Victualien.

Von Wildprät und Feder- Vieh.		Stk.	Gr.	Pf.
Mand.	Leipziger oder fremde Lerchen	"	"	6
"	Dito hiesige oder Stahren	"	"	3
"	Kleine Vögel	"	"	2
"	Crans-Vögel oder Wachteln	"	"	6
Stück	Fremder Fetter Capaun	"	"	6
"	Dito Einländischer	"	"	3
"	Hahn oder Huhn durchgehends	"	"	1
"	Brodts vom Lande	"	"	4
Fuder	Semmel oder Brodt der Fremde	"	12	"
Kasten	Mit Kuchen	"	4	"
	Was weiter unter dem Titul von Victualien und Rubrique von Delicategen, als Parmesan, und Schweizer Käse, so meistens in einzeln Stücken eingebracht werden, Hamburger Fleisch, Sarrellen, Cervelat-Würste, Honig-Kuchen etc. gehöret, wird fernerhin nach Thalern veracciset, weil dergleichen in keine gewisse Stücke zubringen à Rthlr.	"	1	"

En

CAP. V.

Von Apotheker- Crähm- u.
Materialisten- Waaren nach
Ordnung des Hallisch: Tariffs.

A.		St.	Gr.	Pf.
Rthlr.	En Gros NB. Was vom Gewürz und allerhand Specerey- Waaren vor 12. Rthlr. und mehr an frem- de Dexter von denen Kauffleu- then aus geschickt wird, davon geschiehet die Vergütung, und wird obiger Impost à 3. Pf. pro Rthlr. genommen. Von denen groben Waaren, so in Tonnen und Centner Weise einkommen, muß die Vergütung unter 1/2 tel Tonne und 1/4 tel Centner nicht geschehen			3
	Zur Consumtion		I	
A.				
Pfund.	Adianti albi herba, Mauer Raute			2
Stück	Ægagropila, Gemenen Kugel		I	6
Centn.	Aeris viridis, Grünspahn	I	12	
Pfund	Dito			4
	Dito Flores, distillirt oder geläutert Grünspahn		I	8
	B 4			
	Ætides			

CAP. V.

Von Apotheker-Crahm- u.
Materialisten-Waaren nach
Ordnung des Hallisch-Tariffs.

	A.	Etz.	Gr.	Pf.
Pfund	Aerites lapis, seu Aquilæ, Adler- Stein		1	
"	Æ. Ustum, gebrand Kupffer			5
"	Agaricus, Lerchen-Schwamm fein			2
"	" Communis, gemeiner Lerchen-Schwamm			1
"	Agt. Stein, geraspelt rasura durch- gehends			3
Mtblr.	Agremens		12	
Pfund	Alexandrina Tutia, Sulgian			4
"	Alba Magnesia, weiße Magnesia		1	4
"	" Mechoakannæ Radices, wei- ser Rhabarber			4
"	Albæ & citrinum Succinum, weiß und gelber Agstein			4
Stück	Aleis ungula, Elends Klaue			4
"	Aleis Cornu, Elends Horn			2
Elle	Alibanies		6	
Pfund	Aloes Caball			2
"	Aloe hepatica seu succotrina aloë Gummi			4
Centn.	Aloe lignum seu agallochi, Para- dieß Holz		6	
	Alraun			

CAP. V.

Von Apotheker-Crahm- u.
Materialisten Waaren, nach
Ordnung des Hallisch-Tariffs.

	A.	Fl.	Gr.	Pf.
Pfund	Alraun Wurzel, runde, Cortices Mandragora			6
Centn.	Alumen crudum, oder Alaun frem- de NB. ist jezo einzuführen verbo- then		3	6
Pfund	Alumen Romanum, Römische A- laun			2
"	Alumen plumosum, Feder weiß			2
"	" Sacharinum, Zucker Alaun			4
"	" Scissile, Schiefer weiß			1
Mehlr.	Freyenwaldische Alaun, Nach- schuß			4
Pfund	Amerhisti lapis, Ametist			4
"	Amianthi lapis, Feder weiß			3
Loth	Ambra Grysea, Grauer Ambra		4	
"	" nigra, Schwarzer Am- bra		2	
Unze	" liquida, Flüssige Ambra		1	
Centn.	Amygdall-Amar, Bittere Man- deln		8	
"	Mandeln ohne Unterscheid		10	
Pfund	Ammoniacum seu Armoniacum, Sal, Salmiac			4
Centn.	Dito	1	12	

B 5

Ana-

CAP. V.

Von Apotheker-Crahm- u.
Materialisten-Waaren, nach
Ordnung des Hallisch-Tariffs.

	A.	El.	Gr.	Pf.
Pfund	Anacardia, Elephanten Läuse	=	=	6
"	Anglicum Sal, seu Sal Epsom, seu Ipson	=	=	6
Centn.	Anglica terra rubra, Englisch roth	=	7	=
"	Anieß	=	4	=
"	Antimonium crudum, Spieß- Glaß	=	5	=
"	" " minera, Spießglaß Erst	=	4	=
Pfund	" " Vitrum, Glaß von Spießglaß	=	=	6
"	Antophilli, Mutter Melken	=	1	6
Centn.	Anthos herba, Rosmarien Blät- ter	=	4	=
Pfund	" Flores, Rosmarien Blü- the	=	=	2
"	Antromagi Thæreaka, Benedischer Theriack	=	1	=
"	Aprorum dentes, wilde Schweins- Zähne	=	=	8
"	Aqua Fort, Scheide-Wasser	=	=	3
"	Arabicus Costus, weißer Zimmt	=	=	6
"	Arabicae Stochadis Flores, Arabi- sche Stächas Blütthe	=	=	3
	Arca-			

CAP. V.

Von Apotheker-Crahm. u.
Materialisten = Waaren, nach
Ordnung des Hallisch: Tariffs.

A.		Stk.	Gr.	Pf.
Centn.	Arcanum duplicatum =	=	12	"
Pfund	Argentum vivum, seu mercurius vividus, Quecksilber =	=	1	"
Rthlr.	Argentum foliatum, geschlagen Silber =	"	2	"
Stück	Armofin, oder ganz Seiden Past	"	6	"
Pfund	Arnica, Wölfferlein =	"	"	1
Centn.	Arsenicum Album, citrinum & rubrum, weiß, gelb und roth Ar- senicum, Hütten = Rauch oder Rauch = gelb. =	=	6	"
Schell.	Asche =	"	"	1
Fuder	Aschen Erde =	"	"	6
Centn.	Botasche =	"	4	"
"	Weyden Asche =	"	4	"
Pfund	Asphaltum Gummi, Judenbech, Erdbech, Judenleim =	"	1	"
"	" Lignum, Rosenholz =	"	"	1
Elle	Atlas, Ost = Indianischer halb sei- dener =	"	6	"
Stück	Ball Atlas Holländisch =	"	4	"
"	Roll Atlas =	"	12	"
Pfund	Atramentum indicum, Tusche = Auran	"	"	8

CAP. V.

Von Apotheker-Crahm- u.
Materialisten-Waaren, nach
Ordnung des Hallisch Tariffs.

		A.	St.	Gr.	Pf.
Centn.	Aurantiorum Cortices, Pomme-				
	ranzen Schalen	"		8	"
Wibl.	Aurum foliatum, geschlagen fein				
	Gold	"		2	"
Centn.	Aurum Pigmentum, Operment			6	"
Pfund	Axungia seu pinguedo Alciæ, Aſchen				
	Fett	"			6
"	" Anatis	"			6
"	" Anguillæ	"		I	"
"	" Ardeæ	"		I	4
"	" Canis, Hunde Fett	"			2
"	" Caponis, Capaunen Fett	"			6
"	" Castoris, Bieber Schmals	"		I 4	"
"	" Cati Silvestris, Wild Ka-				
"	ßen-Fett	"		I	6
"	" Ciconiæ, Storchs-Fett	"			8
"	" Equicoll, oder Kam-Fett	"			I
"	" Hominis, Menschen Fett	"		I	6
"	" Leporis, Haafen-Fett	"			8
"	" Lucii piscis, Fisch-Fett	"			4
"	" Lupi, Wolfs-Fett	"			8
"	" Muris Alpini, Murrel-				
"	thier-Schmals	"		I	"
		Axun-			

CAP. V.

Von Apotheker-Crahm- u.
Materialisten-Waaren, nach
Ordnung des Hallisch-Tariffs.

A.		St.	Gr.	Pf.
Pfund	Axungia Serpentum, hiesiges Schlangen-Fett		2	0
"	" Taxi, Dachs-Fett			5
Unze	" Viperarum, Italiänisch Schlangen-Fett		1	0
Pfund	" Ursi, Bären-Fett			4
"	" Vulpis, Fuchs-Fett			5
Stück	Fremde Arte oder Beile		4	0

Bacca

CAP. V.

Von Apotheker-Crahm- u.
Materialisten-Waaren, nach
Ordnung des Hallisch-Tariffs.

	B.	Stk.	Gr.	Pf.
Pfund	Baccæ Alkekengi	"	"	2
"	" Ebuli, Attich-Beer	"	"	2
"	" Hedera, Epheu-Beer	"	"	3
Centn.	" Juniperi, Wacholder-Beer	"	2	"
"	" Lauri, Loorbeeren	"	4	6
Pfund	" Myrtillor, Siccin	"	"	2
"	" Paradis, oder Uvæ vulpin: Einbeer	"	2	"
"	Balausticorum Flores, Granad- Aepffel-Blütze	"	"	4
"	Balsamus Copaivæ, seu Indicus al- bus weiß Indianischer Balsam	"	"	6
Unze	" de Mecca, Balsam von Mecha	"	2	"
Pfund	" Peruvianus seu Indicus ni- ger, Schwarz Indianischer Balsam	"	4	"
Unze	" de Raccasir	"	1	"
Pfund	" Sulphuris, Schwefel Bal- sam	"	1	"
Unze	" Tolutan, Balsam von Tolu	"	8	"
Bundt	Banilies Banilien, Banille, seu Vanilien	"	4	"
Schock	Bandt Stöcke grosse	"	"	6
	Dito			

CAP. V.

Von Apotheker-Crahm- u.
Materialisten-Waaren, nach
Ordnung des Hallisch-Tariffs.

	B.	Fl.	Gr.	Pf.
Schock Stück	Band, Stöcke kleine =	"	"	3
Pfund	Band, Stöcke grosse um Sohl und Brau-Böttche =	"	"	3
Stück	Bauren Senff, Cretischer, Semen Thlaspi =	"	"	8
"	Allerhand Baum-Baste gestreift und glatt =	"	12	"
"	Ganz Seidene Baste und Armo- fin =	"	6	"
"	Dito geblümter Bast =	"	10	"
Kthlr.	Baum-Baste allerhand Fremde ge- druckte Feinwand it. agrements Escarpen und Campanen 50. pro Cent oder =	"	12	"
Centn.	Baum-Wolle, Bombax =	"	12	"
"	Baum-Wollen Dächte = Garn =	"	20	"
Kthlr.	Baum-Scheeren =	"	4	"
Pfund	Berggrün, seu virid: montan: =	"	"	3
"	Bergblau, seu Cærulea montana =	"	1	3
Kthlr.	Berlinische Waaren, so alda vor voll versteuret, geben allhier durchgehends an Nachschuß pro Kthlr. =	"	"	3
	Weesen =	"	"	3

CAP. V.

Von Apotheker-Crahm- u.
Materialisten-Waaren, nach
Ordnung des Hallisch-Tariffs.

	B.	El.	Gr.	Pf.
Schock	Beesen	"	"	4
Stück	Fremde Beyle	"	4	"
"	Fremd Beutel = Tuch	I	6	"
"	Dito Einländisch	"	I	6
Pfund	Rezetta rubra, rother Flor oder ro- the Schmincklächchen	"	2	"
"	" Cærulea, Blaue dito	"	I	6
Loth	Bezoar occidentalis, Occidentalisch	"	"	"
"	Bezoar	"	"	8
"	" orientalis, Orientalisch	"	"	"
"	dito	"	7	"
Centn.	Bimstein	"	6	"
Rehr.	Blech, Potasche, Falch, Thran und andere Sächsische und Frem- de Waaren, auch Materialien primæ materiæ item Wollkra- sen	"	"	8
"	Baum und Rübe = Dehl, Seiffe und Farben Waaren, Thran, Potasche und deren Materialien, so die manufacturieurs zum Be- huf ihrer Fabriquen von Ham- burg, Leipzig und andern Or- then kommen lassen	"	"	5
	Fremd	"	"	"

CAP. V.

Von Apotheker-Crahm- u.
Materialisten-Baaren nach
Ordnung des Hallisch-Tariffs.

	B.	Fl.	Gr.	pf.
4	Fäßgē Fremd weiß Blech von 900. Blatt	2	12	=
"	" Dito von 450. Blatt	1	6	=
6	Centn. Fremd = schwarz Schloß- und Stürzen item Pfannen = Blech	"	12	=
"	" Dito Einländisches	"	1	6
6	Rthlr. Dito die Strumpff- Manufacturi- eurs	"	"	5
"	" Dito vor andere Handwerker als Täschner	"	1	=
8	" Blech und Klempener-Baaren	"	4	=
Pfund	Windsfaden	"	"	2
Centn.	Blaue Farbe mit FFC.	"	20	"
"	" " mit FC.	"	16	"
"	" " mit MC.	"	8	"
Pfund	Blattæ Byzantina, Indianische Mu- schel, Schalen	"	"	8
"	" Bitumen Judaicum, Judenbech	"	"	8
Centn.	Blau und Braunholz	"	5	"
"	Bley Erz, Plumbago oder Minera Saturni	"	6	"
Tonne	Bley-glätte, Harzer und Goslar- scher, Lythurgirium	"	16	"
Centn.	Bleyweiß, Cerussa	"	4	6
Rthlr.	Bley und rothstein Federn	"	3	"
	E			
	Bie.			

CAP. V.

Von Apotheker-Crahm- u.
Materialisten- Waaren, nach
Ordnung des Hallisch: Tariffs.

	B.	St.	Gr.	Pf.
Pfund	Biebergeil, Castoreum	=	8	=
=	Bieberhaar vom besten	=	2	8
=	Dito schlechte	=	1	4
Centn.	Rollen-Bley	=	3	6
"	Englisch, Harzer und Goflar- Bley	=	2	6
=	Blutstein, Hematites	=	3	=
Pfund	Boleti cervini, Hirschbrunst	=	=	2
=	Bolus armenus, Armenischer Bolus	=	=	1
Centn.	" Albus, weißer Bolus	=	5	=
=	" rubr: rother dito	=	"	2
Fuder	Borcke	=	2	"
=	Dito mit 2 Pferden	=	1	"
"	Böttcher Arbeit	=	6	"
Reblr.	Dito	=	1	"
Pfund	Borax Venetiæ	=	"	8
Stück	Bon, aus Einländischen Städten zur Consumtion oder Handlung	=	1	6
"	Dito so allhier gemacht, und zum Ausschnitt verbraucht werden, der Tuchmacher	=	1	"
Elle	Brocatelles oder Drap d'or und d'argent, Brocate vom besten und dergleichen Etoffes	=	8	=

Bro.

CAP. V.

Von Apotheker-Crahm- u.
Materialisten-Waaren, nach
Ordnung des Hallisch-Tariffs.

	B.	Th.	Gr.	Pf.
Nichtl.	Broderien, zu Mannes und Frau- ens Kleider, item Decken und Schabracken Fremde à 70. pro Cent			
Centn.	Braun roth	"	16	10
"	Braunstein	"	"	8
"	Buchsbaum Holz	"	1	6
Pfund	Butyrum antimonium	"	3	"
Nichtl.	Bohrer, Meißel, Hobel und Stein- Eisen, Schnitzer Schneide Mes- ser und Hammer 2c. 2c.	"	2	"
"	Eiserne Bratpfannen, Braten- Wender, Brandt-Ruthen, Zang- gen, Schraubstöcke, Feuerzang- gen, Kellen, Rosterc.	"	4	"
Unze	Biesam, seu Moschus	"	4	"
Pfund	Bocksblut, seu sanguis Hirci	"	3	6
"	Brustbeer schwarze seu Sebesten	"	"	1
"	Dito seu Jujubæ	"	"	8
Centn.	Bamberger Süßholz, seu Succus Bambergens.	"	"	3
		"	11	"

C 2

Cacau

CAP. V.

Von Apotheker-Crahm- u.
Materialisten, Waaren, nach
Ordnung des Hallisch. Tariffs.

	C.	Fl.	Gr.	Pf.
Pfund	Cacau	=	1	6
Elle	Cadis oder Guinées	=	6	"
Rtblr.	Coffée und Théé Rannen Massiv	=		
	Gold und Silberne	=	8	5
Pfund	Coffée	=	3	"
Elle	Cameelhaaren Misch	=	8	"
Pfund	Cameelhaare gesponnen oder ge- drehet	=	1	"
Rtblr.	Dito item Bieber und Ca- ninichen, Haare vor die Huth- macher	=		5
"	Allerhand Cameelhaare der Bor- ten - Würcker und Knopffma- cher	=		6
"	Cameelhaarne Seidene Rock- und Camisol - Knöpfe aus Thur- Sachsen	=	1	3
Elle	Cambray Tuch, fein	=	1	"
"	Dito ordinaires	=	"	8
"	Dito schlechtes	=	"	6
"	Camlot und Calamanque fremder	=	8	"
Rtblr.	Dito aus Thur- Sachsen	=	1	3
Rtblr.	Campanen	=	12	"
Pfund	Campher, Camphoræ	=	1	2
	Carmin			

CAP. V.

Von Apotheker-Crahm- u.
Materialisten-Waaren, nach
Ordnung des Hallisch Tariffs.

C.		Et.	Gr.	Pf.
Unze	Carmin Farbe	=	7	=
Pfund	Carpobalsamum	=	1	=
Esle	Cannesaß oder Parchent der nicht aus Chur-Sachsen	=	4	=
Stbtlr.	Dito aus Chur-Sachsen nach der Convention	=	1	3
Stbtlr.	Dito Einländischer	=	=	3
Pfund	Cancri Oculi, Krebs-Steine	=	=	6
"	Cantharides, Spanische Fliegen	=	=	8
"	Capillorum Veneris herba, Frauen Haar	=	=	2
Centn.	Caput mortuum, Todten-Kopf	=	3	6
Pfund	Cardamomum majus grosse	} Cardamomum	1	4
"	Dito lange			
=	Dito kleine oder Ordinaire			
Centn.	Caricæ, Ficus, Feigen	=	5	=
"	Corobi, Johannis-Brod	=	7	=
Pfund	Carthamus Cnicus, Wilder Saff- ran	=	=	4
"	Caryophilli, Gewirg-Näglein	=	2	=
"	Dito Nelcken-Köpfe	=	=	4
"	Cassia Caryophyllata, Nägelein, Cas- sien Rinde	=	=	3
	E 3			Cassia

CAP. V.

Bon Apotheker-Crahm- u.
Materialisten Waaren, nach
Ordnung des Hallisch-Tariffs.

	C.	Stk.	Gr.	Pf.
Pfund	Cassia Fistula, Fistel-Cassien	"	"	3
"	" lignea, Cassien Rinde	"	"	6
"	Castoreum, Bieber-Geil	"	8	"
Elle	Castor, Tuch	"	4	"
"	Dito Flanell	"	8	"
"	Catton, weiß und fein	"	1	"
"	" Ordinair	"	"	6
"	" schlecht	"	"	4
Pfund	Celticae Spicae Flores, Marien, Magdalenen Blumen	"	"	2
"	Cervini Boleti, Hirsch-Brunst	"	"	2
Centn.	Cerussa, Bleyweiß	"	4	6
Pfund	" Citrina, Bley gelb	"	"	3
"	Ceti Sperma, Ballrath	"	2	"
Rthlr.	Chamerirung und Point d'Espagne, fremde Goldene à 60. pro Cent.	"	14	5
"	Dito aus Ehur-Sachsen, nach der Convention	"	2	"
"	Dito Fremde silberne à 60. pro Cent.	"	14	5
"	Dito aus Ehur-Sachsen	"	2	"
Pfund	Chamomill. Rom. Flores Römische Camillen	"	"	2
"	Chelæ Cancrorum, Krebszacken	"	"	8
"	Chocolate	"	3	"
	Chryso-			

CAP. V.

Von Apothecker-Crahm- u.
Materialisten-Waaren, nach
Ordnung des Hallisch. Tariffs.

	C.	St.	Gr.	Pf.
Pfund	Chrysolithi lapis, Chrysolith	=	I	=
"	Christalli, Christall	"	"	4
"	Ciceris albi, rubri, nigri, weiß, roth und schwarze Kichern	"	"	2
"	Cinnamomum, Zimmt, Canel	"	I	3
"	Cinnabaris cruda seu factitia, ge- meiner Mahlerzinnober	"	I	3
"	" Nativa, Bergzinnober	"	2	"
"	" Antimonii, Spießglas Zinnober	"	2	=
"	Cineris Jovis, Zinn-Asche	"	"	6
Centn.	" Clavellati	"	4	"
Pfund	Cisten Saft, Succus hipocistidis	"	I	"
Quart.	Citri Succus, Sauer Citronen- Saft	"	"	3
Centn.	" Cortices Citronen Schalen	"	10	"
Pfund	Citrini Santali lignum, Gelber San- del	"	"	3
Centn.	Citronat eingemacht, seu Succad:	"	20	"
Pfund	Dito trockene	"	"	4
Stück	Elaar vom besten	"	2	8
"	" dito ordinairen	"	I	8
"	" dito schlechten	"	"	8
	€ 4		Co-	

CAP. V.

Von Apotheker-Crahm- u.
Materialisten-Waaren, nach
Ordnung des Hallisch-Tariffs.

	C.	Sh.	Gr.	Pf.
Pfund	Cobaltum, Kobold	1	=	2
"	Cochinelle, Coccinell	1	7	=
"	Collapiscium, seu Icthiocollo, Hauf- blase	1	=	6
Centn.	Collophonium, Geigen-Harz	1	4	=
Pfund	Colloquinthen oder Collocynthides	1	1	=
Cent.	Eölnische Erde, Terra Colonica	1	14	=
Pfund	Coeruleum montanum, Bergblau	1	1	6
"	Dito Berolinensis	1	3	=
"	Caelestis Theriaca, Himmlischer Theriac	1	8	=
"	Conditum Anthophill:	1	1	4
"	Dito Ceraforum	1	=	4
"	Cortices Aurant	1	=	6
"	Citri	1	=	4
Stück	Meristicae Nuces, einge- machte Indianische Nüsse	1	=	2
Pfund	Nuc Jugland:	1	=	6
"	Ribium	1	=	6
"	Satyrion	1	=	6
Centn.	Zingiber, einmacher Zing- ber	1	3	=
Pfund	Conchæ marinæ, seu Dentalia, Zahn- Schnecken	1	=	3
	Coral.			

CAP. V.

Von Apotheker-Crahm- u.
Materialisten-Waaren, nach
Ordnung des Hallisch-Tariffs.

	C.	St.	Gr.	Pf.
Pfund	Corallia, alba & rubra, weiß und rothe Corallen	"	"	6
"	Coralliorum fragmenta, Corallen Bruchstein	"	"	4
"	Corallina, seu muscus coralli, Co- rallen Moos	"	"	6
Stück	Corduan, rauch und glatt	"	1	"
Centn.	Corinthen	"	7	"
Pfund	Confekt: Anisi	"	"	3
"	" Calami aromat:	"	"	2
"	" Cardamom:	"	"	4
"	" Caryophyll:	"	"	4
"	" Cavi Semen	"	"	3
"	" Cichorei	"	"	4
"	" Cinnamom	"	"	3
"	" Coriand	"	"	3
"	" Cubebar:	"	"	4
"	" Cynæ sem:	"	"	4
"	" Fœniculi	"	"	3
"	Cornu Aleis, Elends-Horn	"	"	2
"	" Rhinocerotis, Nasenhorn	"	"	10
Centn.	" Cervi, Hirschhorn	"	2	"
"	Dito Raspatum, oder geraspelt Hirschhorn	"	5	"
	E 5	Cornu		

CAP. V.

Von Apotheker=Crahm: u.
Materialisten=Waaren, nach
Ordnung des Hallisch: Tariffs.

	C.	El.	Gr.	Pf.
Pfund	Cornu Cirvi ustum album & nigrum	=	=	2
Centn.	Cortices Aurantiorum, Pomme- ranzen Schalen	=	8	=
Pfund	= Capparam, Caper Wurzel Rinde	=	=	6
"	= Choquerille, Chacharill	=	=	3
"	= Chinae de China, India- nische Fieber=Rinde	=	I	=
"	= Culilaban	=	I	=
"	= Fraxini, Eschen Wurzel- Rinde	=	=	I
"	= Ferri	=	I	4
"	= Granatorum, Granat- Apffel Rinde	=	=	I
"	= Ligni Sassafras	=	=	3
"	= Ligni sancti seu Guajaci, Frankosen=Holz=Rinde	=	=	I
"	= Mandragoræ, Uraun- Wurzel Rinde	=	=	6
"	= Mezerei	=	=	3
"	= Tamarisci, Tameriscken- Rinde	=	=	2
"	= Thymiami	=	=	9
	Winte.			

CAP. V.

Von Apotheker-Crahm. u.
Materialisten-Waaren, nach
Ordnung des Hallisch-Tariffs.

	C.	Sl.	Gr.	pf.
Pfund	Corrices Winteriana, Scharbocks- Rinde	=	=	1
"	Costus amarus	=	"	8
"	" Arabicus	"	"	6
"	" Dulcis	"	"	2
Esle	Coyacs	=	8	"
Stück	Cranium humanum, Mensche Hirn- schale	=	1	"
Centn.	Cremor Tartari, Weinstein, Pul- ver oder Crystall	=	12	"
Esle	Crepon, Wollen	"	2	"
Stück	Crepon, Seyden so fremd und Püe d'Irlande fremde	"	8	"
Pfund	Cretici Diſtamni flores, Cretischer Diptam	=	"	2
"	" Diſtamni herba	=	"	4
"	" Dauci Semen, Bogelnest- Saamen	=	1	"
"	" Origani herba, Cretischer Doſten	"	"	4
"	Diro Einländischer	"	"	1
"	Crocus, Saffran	"	6	"
"	Cubeben	"	"	4
	Curcu-			

CAP. V.

Von Apotheker-Crahm u.
Materialisten-Waaren, nach
Ordnung des Hallisch-Tariffs.

		D.		
		Sl.	Gr.	Pf.
Centn.	Curcume - Wurzel oder Curcu- mern			
Pfund	Cynosbari fructus, Hambutten		20	1
		D.		
Pfund	Daktili, Datteln			3
Elle	Dammast, fein schwarzer		1	
"	Dito ordinairer, auch Italiänischer und Holländischer			8
"	Dito Harlemmer, von Leichtes- ten			6
Neblr.	Dito vom besten		1	
"	Frank Dammast fein		1	
"	Dito ordinairen auch Italiänischer und Holländischer		1	
"	Degen und Rappier-Klingen		1	6
"	Decken und Schabracken Fremde		6	
Pfund	Dentes-Aprorum, wilde Schweins- Zähne			8
Stück	" Castorei			2
"	" Equi marini, Meerpferds- Zähne		1	4
				Dentes

CAP. V.

Von Apothecker = Crahm u.
Materialisten = Waaren nach
Ordnung des Hallisch = Tariffs.

	D.	Stk	Gr.	Pf.
Pfund	Dentes Hippopotami, Walrosß = Zähne	=	=	6
Stück	= Lupi	=	=	2
Pfund	= Rhinoceros	=	I	=
=	Dentalia seu Conchæ Marinae, Zahn = Schnecken	=	=	3
Stück	Diehlen vor die Fischler, Eichene von 16 = 18. Fuß	=	=	6
=	Dito bis 12. Fuß	=	=	4
=	Rühnen = Diehlen vom 18. bis 24. Fuß	=	=	4
=	Dito von 12. bis 16. Fuß	=	=	3
=	Dito von 8. bis 12. Fuß	=	=	2
	NB. Cessat in Halle per Rescriptum vom 28. Julii 1722, und wird von allen Diehlen an Accise à Rtblr. 9. Pf. entrichtet			
Rtblr.	Dosen Gold und Silberne Massive	=	8	5
Pfund	Dosten Cretischer, Herba origani Cretici	=	=	4
Loth	Dosten Dehl, Oleum Destill. Ori- gan:	=	=	3
Pfund	Drachen = Blut fein, Sanguinis Dracon: opr. Gummi	=	=	8
	Dito			

CAP. V.

Von Apothecker-Crahm- u.
Materialisten-Waaren, nach
Ordnung des Hallisch-Tariffs.

		D.	Fl.	Gr.	Pf.
Pfund		Dito gemein Drachen Blut	=	=	4
Elle		Drap d'Or und d'Argant, Brocade vom besten und dergleichen Etouffes	=	8	=
"		Dito	=	5	4
"		Dito ordinaire	=	4	8
"		Dito	=	3	4
"		Dito schlechte	=	2	4
Rthlr.		Dito aus Chur-Sachsen ohne Unterscheid	=	1	9
Centn.		Drath, Messingener Einländischer	=	20	"
"		Eisen Drath	=	6	"
"		Dito vor die Strumpfmacher zu den Stühlen	=	16	"
Elle		Droguet fremde	=	6	"
Rthlr.		Fremde Droguet Veloute de Soye oder Felbe oder geblühnte Samte, die Berliner Elle zu 3. Rthlr. gerechnet	=	1	6
"		Dito aus Sachsen nach dem Werth	=	1	3
		Ebur			

CAP. V.

Von Apotheker-Crahm- u.
Materialisten = Waaren, nach
Ordnung des Hallisch: Tariff.

	E.	Stz.	Gr.	Pf.
Pfund	Ebur, Elffen-Bein	=	1	=
Rtblr.	Ebur, Elfenbein, roher	=	1	=
Pfund	Dito raspatum, geraspelter	=	=	I
=	Dito ustum seu Spodium, gebrandt	=	=	3
Rtblr.	Echarpes	=	12	=
Stück	Einhorn, wahres, Unicornu ve- rum	=	8	=
Pfund	Dito gegraben	=	=	8
Centn.	Eisen Farbe	=	3	=
=	Eisen Drath	=	8	=
Sch pf.	Schwedisch Eisen oder Orsemund	=	8	=
Centn.	Harzer Eisen und Goshwerck	=	2	=
=	Fremd Stab = Krauß und gegossen Eisen	=	4	=
=	Dito Einländisch	=	=	9
=	= Gegossen Eisen und Eiserne Ofen	=	6	=
Rtblr.	Eisen Waaren, allerhand Fremde als: Ketten, Leuchter, Fuß- scheeren, Feuer = Pfannen, Brandtruthen, Schlösser, Boh- rer, Meißel, Hobel und Stein- Eisen, Schnitzel, Schneide- Messer, Hammer, Zangen, Schraub-			

CAP. V.

Von Apothecker=Crahm= u.
Materialisten= Waaren, nach
Ordnung des Hallisch: Tariffs.

E.		Fl.	Gr.	Pf.
	Schraub=Stöcke, Bratenwen=			
	der, Feuerböcke, Feuerzangen,			
	Kellen, Roste zc. von Eisen und			
	dergleichen Arbeit, so im Lande			
	gemacht werden können =	=	4	"
Elle	Elatches =	"	6	"
Pfund.	Elaterium, Esels Kürbis, Saft so			
	eingekocht =	"	3	"
Stück	Elends, Horn, Cornu Alcis =	=	2	"
"	Elends= Klauen, Ungula Alcis	"	"	4
Pfund	Elephanten Läuse, Anacardia =	"	=	6
Centn.	Elends= Püffel= oder Rinds= Leder			
	Gemisch Fremd =	I	10	"
Centn.	Englisch roth, Terra anglica rubra	=	7	"
Pfund	Entalia, Venus Schnecken =	=	"	3
Centn.	Entzian, weiß und roth, Gentiana			
	alb. & rubr. Radix =	"	6	"
Pfund	Epithimi herba, Thym Seide =	"	=	4
"	Eschen Wurzel Rinde, Cortices			
	fraxini =	"	"	I
"	Esig Rosen rothe, Flores Rosar.			
	rubr. =	"	"	6
"	Epheu Beeren, Baccæ Ebuli =	"	=	2
	Etami-			

CAP. V.

Von Apotheker-Crahm- u.
Materialisten-Waaren, nach
Ordnung des Hallisch: Tariffs.

E.		St.	Gr.	Pf.
Elle	Etamine, fremd	"	6	"
Rtblr.	Dito Einländische	"	"	3
Elle	Frantz Etoffes, schwere Seidene	"	1	4
"	Dito ordinaire	"	1	1
"	Dito schlechte und Harlemmer	"	"	5
"	Dito ganz schlechte	"	"	4
"	Dito Seidene Releve, Französisch, Italiänisch und Holländischer	"	"	5
Rtblr.	Ettoffes und Chamerirung, Einlän- disch Golden und Silberne, wo- von das pretium schon oben sub Lit. C. & D. ausgeworffen	"	"	6
als:				
Pfund	Goldene Chamerirung und Point d'Espange	"	15	"
"	" Bogen Tressen	"	16	"
"	Silberne Chamerirung Point d'E- spange und Tressen	"	12	6
Rtblr.	Gold und Silberne Chamerirung aus Chur-Sachsen	"	2	"
Pfund	Dito Goldene aus andern Frem- den Landen	I	18	"
"	Dito Silberne	I	10	6
D Gold				

CAP. V.

Von Apotheker-Crahm- u.
Materialisten-Waaren, nach
Ordnung des Hollisch-Tariffs.

	F.	Fl.	Gr.	Pf.
Pfund	Gold Faden = "	"	13	6
"	Dito Silbern "	"	11	6
	F.			
Stück	Fabæ St. Ignatii, Sanct Ignat-Boh- nen = "	"	"	6
Pfund	Factitia Cinnabaris, gemeiner Mah- ler Zinnober = "	"	1	3
Centn.	Farbe Blaue, vide Lit. B. "	"	"	"
"	Farber röthe, Radices rubiæ tin- ctorum = "	"	6	"
Rehrl.	Farbe und andere Waaren: als Baum- und Rübe-Dehl, Seiffe Crahm, Pottasche und derglei- chen so die Manufacturieurs zum Behuff ihrer Fabriquen vom Hamburg und Leipzig kommen lassen pro Rehrl. "	"	"	5
"	Federn allerhand "	"	"	9
1000.	Feder Posen, Holländische "	"	4	"
"	Dito gemeine "	"	"	6
Pfund	Feder weiß, Lapis amianthi seu Rom: plumosum = "	"	"	2
	Seigen,			

CAP. V.

Von Apothecker=Crahm= u.
Materialisten Waaren, nach
Ordnung des Hallisch. Tariffs.

	F.	Th.	S.	Pf.
Centn.	Feigen, Ficus seu Cariaë	=	5	=
Pfund	Feige Bohnen, Semen Lupino- rum	=	=	2
Centn.	Fel vitri, Glas Galle	=	4	=
Schock	Fellgen	=	2	=
Stück	Felle, Hammel, Schaaf und Kalbfelle	=	=	1
	Bock und Ziegen=Felle	=	=	3
Rthlr.	Felle zu Handschuen, kleine weiße gebleichte Erlangische	=	1	=
Centn.	Fernebock, Lignum Brasilicum	=	12	=
Rthlr.	Feuerypfannen Fremde Eiserne item Feuer=Sorgen, Böcke und Zan- gen	=	4	=
	Fischbein gerissen	=	4	=
Pfund	Dito ungerissen und lang	=	1	=
100. st.	Fischbein weiß, Ossa Sepiaë,	=	4	=
Centn.	Fischleim	=	4	=
	Hamburger Lederleim	=	9	=
Pfund	Fistel, Cassien, Cassia Fistula	=	=	3
2. Stein	Flachs unge- hehelt	=	=	6
	Dito gehehelt	=	1	=

D 2 Fläch=

CAP. V.

Von Apotheker-Crahm- u.
Materialisten Waaren, nach
Ordnung des Hallisch-Tariffs.

	F.	St.	Gr.	Pf.
Rthlr.	Flächsen Garn vom Lande in gleichen Wercken			6
Wand.	Dito			9
Elle	Flanell fremder ohne Unterscheid		6	
Rthlr.	Flanell, Einländisch, nach dem Werth vom Rthlr.			3
Pfund	Glieder Schwämme, Folia fungi Sambuci			8
Pack	Flor Krauß und glatthaaren Itäländisch, so doppelt breit, das Pack à 2. Stück		12	
"	" Schmal in 4. Stücken		6	8
"	" fein schwarzer in 4. Stück		8	
"	Dito ordinairen		5	4
Pfund	Florentiner Lac, Lacca, Florentina		3	
"	Flores Anthos, Rosmarien Blüthe			2
"	" Arnicae			2
"	" Bellidis rubr.			8
"	" dito albi			3
"	" Borrage:			6
"	" Bugloss:			6
"	" Calend:			4
	Flo.			

CAP. V.

Von Apothecker-Crahm- u.
Materialisten-Waaren, nach
Ordnung des Hallisch-Tariffs.

		F.	Fl.	Gr.	ſf.
Centn.	Flores Carthami, Saafflor	"	"	12	"
Pfund	" Chamomill: Roman: Rö-	"	"	"	"
	mische Camillen	"	"	"	2
"	" Cheyri	"	"	"	4
"	" Dictamni cretici, Creti-	"	"	"	"
	ſcher Diptam	"	"	"	2
"	" Epatic. alb:	"	"	"	2
"	" dito cærul:	"	"	"	3
"	" Farfaræ	"	"	"	3
"	" abgeſträfelt Lavendul tro-	"	"	"	"
	cken	"	"	"	3
"	" Lilior: convall:	"	"	"	2
"	" Naphæ, trocken	"	"	I	"
"	" Roſarum rubr, rothe Eſig	"	"	"	"
	Rosen	"	"	"	6
"	" Palauſtiorum, GranatApf-	"	"	"	"
	fel Blütthe	"	"	"	4
"	" Salviæ	"	"	"	4
"	" Schænanthi, Cameelheu-	"	"	"	"
	Blumen	"	"	I	4
"	" Spicæ celticæ, Marien	"	"	"	"
	Magdalenen Blumen	"	"	"	2
"	" Stoechadis Arabicæ, Ara-	"	"	"	"
	biſch Stechas Blütthe	"	"	"	3
	D 3		Flo-		

CAP. V.

Von Apotheker-Crahm- u.
Materialisten-Waaren, nach
Ordnung des Hallisch-Tariffs.

		F.	Sh.	Gr.	Pl.
Centn.	Flores Sulphuris, Schwefel Blu- men	"	"	12	"
Pfund	" Dito	"	"	"	2
"	" Viridis Aeris	"	"	1	8
"	Fœtidæ Assæ Gummi, Teuffels- Dreck	"	"	"	8
"	Folia Indorum seu Malabathrum, Indianisch Blatt	"	"	"	4
"	" Lauri, Lorbeer-Blätter	"	"	"	1
"	" Sennæ, Senes-Blätter	"	"	"	4
"	" Fungi Sambucci, Glieder oder Hollunder-Schwämme	"	"	"	8
Ele	Frietz, fremd	"	"	6	"
Stück	Dito Einländisch zum Ausschnitt	"	"	1	6
"	Dito der Tuchmacher	"	"	1	"
Stück	Futter Klingen und Sensen, Frem- de	"	"	6	"
Dichtl.	Dito Sauerländische und Einlän- dische	"	"	"	6
"	Dito der Kessel-Führer	"	"	"	8
"	Futterschwingen und Schippen, Zabeln, Kober aus Sachsen und sonsten	"	"	"	9
	Galan-				

CAP. V.

Von Apotheker-Crahm- u.
Materialisten- Waaren, nach
Ordnung des Hallisch: Tariff.

	G.	Sl.	Gr.	Pf.
Rehr.	Galanterie Waaren	"	I	6
"	Dito aus Sachsen	"	I	9
Pfund	Galgant, Galanga	"	"	2
Centn.	Galmey, Lapis Galaminaris	"	3	"
"	Galläpfel, Gallæ Turcicæ	"	18	"
Rehr.	Garn der Leinweber, ingleichen die hiesigen Tapeten und Cannaß Manufacturieurs	"	"	3
	NB. Die Goldarbeiter geben ein gewiß Quartal- Geld nach Pro- portion der Nahrung			
Elle	Gaze, fremd geblümt, gestreift oder glatt	"	6	"
Rehr.	Dito Einländische	"	"	3
Centn.	Gelbholz	"	3	"
"	Gelbe Erde	"	"	2
Elle	Gingan Seiden	"	6	"
Rehr.	Gips und Kalk	"	"	6
	Glaß fremd ist gänzlich verbo- then			
Rehr.	Glaß, Einländisch	"	"	6
"	Spiegel und Spiegel- Glaß, item Kleine Nürnbergische Spiegel	"	6	3
Centn.	Glaß- Galle, fel vitri	"	4	"
	D 4	NB.		

CAP. V.

Von Apotheker-Crahm- u.
Materialisten-Baaren, nach
Ordnung des Halluch-Tariffs.

G.		Zl.	Gr.	Pf.
	NB. Gold- und Silberne Chamering und Pressen Vid. Lit. E.			
Nthlr.	Gold und Silber fein Echt und unecht geschlagen	"	2	"
"	Gold und Silberne-Baaren Massiv	"	8	5
Effe	Gold und Silber-Moor	"	1	"
Nthlr.	Gold und Silberne Knöpfe aus Eöthen, Zerbst, Dessau, und andern Fremden Dertern sind verbotthen			
"	Gold und Silberne Chamering aus Chur-Sachsen nach der Convention	"	2	"
"	Goldene Chamering aus Frankreich à 60. pro Cent	"	14	5
"	Gold und Silberne Einländische Etoffes und Chamering wovon das pretium schon oben Sub Lit. C. & D. ausgeworffen			
Nthlr.	Alle Fremde Goldschmieds Arbeit: an Gold und Silberne Massive Baaren: als Thé und Caffée Kan-			

CAP. V.

Von Apotheker-Crahm- u.
Materialisten-Waaren, nach
Ordnung des Hallisch-Tariffs.

G.		Fl.	Gr.	Pf.
	Rannen, Tabattiers, Etuis, Dosen, Gold und Silberne Uhren und andere Ketten, Geschmeide und alle übrige von Gold und Silber gemachte Geschirre und Geräthe, und dergleichen vom Thaler			
Pfund	Grana Kermes, Kermes oder Scharlach Beeren		8	5
Centn.	" Paradisi, Paradies Körner		1	"
Pfund	" Tilli		6	"
Cent.	Grapen Guth		1	6
Mehl.	Gremeln fremde		6	8
"	Dito Einländische		"	8
Centn.	Graupen oder Grieff		"	4
Esle	Gros de Tour, von hoher Couleur		4	"
"	Dito schmahl und gemeiner Couleur		"	7
"	Dito 5. Viertel Breit		"	6
"	Guinées oder Cadis		"	10
Pfund	Gummi Aloes, Hepatica & Succotrina aloes		6	"
	D 5 Gum		"	4

CAP. V.

Von Apotheker Crahm- u.
Materialisten-Waaren, nach
Ordnung des Hallisch: Tariffs.

	G.	Fl.	Gr.	Pf.
Pfund	Gummi Ammoniacum, Ammo- niac	=	=	4
"	" Animæ, wohlriechend In- dianisch Gummi	"	I	"
Centn.	" Arabicum, ordinair Gum- mi	"	10	"
Pfund	" Assæ fetidæ, Teuffels- Treck	"	"	8
"	" Bdellii, Bdellium	"	"	9
"	" Benzoes seu Assa dulcis, Benzoen	"	"	9
"	" Carannæ, Carann	"	"	8
"	" Copal, Copal	"	I	6
"	" Elemi, wild Dehl Baum- Harz	"	I	"
"	" Euphorbii, Euphorbien	"	"	2
Centn.	" Dito	"	11	"
Pfund	" Guajaci, Frankosenholz Harz vel lig. Sti.	"	4	"
"	" Guttae, Gummi Gutti	"	I	6
"	" Hederae, Epheu Gummi	"	I	"
"	" Laccæ in granis & Tabulis, Gummi-Lack, Schell-Lack	"	"	8
	Gummi			

CAP. V.

Von Apotheker Crahm- u.
Materialisten-Waaren, nach
Ordnung des Hallisch: Tariffs.

	G.	El.	Gr.	Pf.
Pfund	Gummi Ladani seu Laudani, La-			
	danum	"	"	3
"	" Mastiches, Mastix	"	"	6
"	" Myrrhæ, Myrrhen	"	"	6
"	" Olibani, oder Beyrauch	"	"	4
Centn.	" Puder von Beyrauch	"	10	"
Pfund	" Opii, fremder Mohn-			
	Safft	"	1	4
"	" Opoponacis, Angelicken-			
	Safft	"	"	9
"	" Sagapeni, Serapin	"	"	9
"	" Sandarachæ, seu Juniperi,			
	Wachholder-Harz	"	"	2
"	" Sarcocollæ, Fleischleim	"	"	8
"	" Scammonii, Scammo-			
	nien	"	3	"
"	" Storacis calamitæ, Sto-			
	ray	"	1	"
"	" Dito Liquidæ, fließender	"	"	8
"	" Tacamachæ, Tacama-			
	chac	"	"	3
"	" Tragacanthæ elect: aus-			
	erlesener Traganth	"	"	6
	Gum-			

CAP. V.

Von Apotheker-Crahm. u.
Materialisten-Waaren, nach
Ordnung des Hallisch-Tariffs.

		H.	Th.	Gr.	Wf.
Pfund.	Gummi Tragacanthæ commun: Gemeiner	"	"	"	3
		H.			
Centn.	Pferd-Haare gesotten	"	"	5	4
Pfund	Bieber-Haare vom besten	"	"	2	8
"	Dito schlechte	"	"	1	4
"	Cameel-Haare Vid. Lit. C.	"			
Stkhr.	Bieber, Cameel- und Caninichen Haare der Huthmacher	"	"	"	5
"	Haafen-Haare der Huthmacher	"	"	"	5
"	Allerhand Cameel-Haare der Bortenwürcker und Knopfsma- cher	"	"	"	6
"	Peruquen Haare der Fremde	"	"	1	6
"	Dito, gebleichte der Fremde	"	"	2	3
	Von Dito die Einheimischen geben Quartaliter ein Fixum	"			
Centn.	Hagel oder Schrott	"	"	3	6
Pfund	Hambutten, Cynosbati	"	"	"	1
	Hammel zur Handlung, oder so ein Bürger von seiner Zucht ver- kauft	"	"	1	"
	Ham				

CAP. V.

Von Apotheker-Crahm- u.
Materialisten-Waaren, nach
Ordnung des Hallisch. Tariffs.

H.		Stk.	Gr.	Pf.
Stk.	Hammer von Eisen fremd, grob und fein			
Paar	Handschu, Seidene oder Lederne fremde ohne Unterscheid		4	
Stk.	Dito gestrickte fremde wollene Handschu		3	
	Dito Einländische		6	
Stein	Hanf à 11. Pfund gehechelt			10
	Dito ungehechelt			6
	Heede			3
Stk.	Dito der Seiler zur Consumtion			5
Centn.	Harz, Resina		3	
Stück	Rohe Rindshaut		1	6
	Dergleichen von Abdecker			9
Pfund	Hepar seu Epar Lupi, Wolffs- Leber			8
	Herba Adianthi albi, Mauer Krau- the			2
Centn.	Anthos, Rosmarien		4	
Pfund	Arnica, Wolfferley			1
	Capillorum veneris, Frau- en Haar			2
	Ceterach, Milkkraut			2
	Herba			

CAP. V.

Von Apotheker = Crähm. u.
Materialisten = Waaren nach
Ordnung des Hallisch: Tariffs.

	H.	Fl.	Gr.	Pf.
Pfund	Herba Chamapythios	=	=	I
"	" Dictamni cretici, Cretischer Diptam	=	=	4
"	" Epithimi, Thiem Seide	"	"	4
"	" Mari veri, Amberkraut	"	4	"
"	" Origani cretici, Cretischer Dosten	"	"	4
"	" Polli Cretic:	"	"	6
"	" Rorellæ seu Ros Solis	"	"	4
"	" Scolopendriæ, Hirschjungel	"	"	I
"	" Soldanell:	"	"	6
"	" Squinant:	"	"	6
"	" Uvular:	"	"	3
"	Hermodactyli, Hermodatteln	"	"	2
Schell.	Hexel	"	"	I
S. Fud.	Heu mit 3. = 4. Pferden	"	"	2
Al. Fud.	Dito mit 2. Pferden	"	"	I
Centn.	Hirschhorn, Cornu Cervi	"	"	2
"	Dito geraspelt, Cor: Cerv: raspat.	"	5	"
Centn.	Hierfen zur Consumtion Vid. Cap. Idum	"	"	"
Duzen.	Holländische Pinsel	"	"	I
	Dito	"	"	"

CAP. V.

Von Apotheker-Crahm- u.
Materialisten-Waaren nach
Ordnung des Hallisch: Tariffs.

		H.	El.	Gr.	Pf.
Dusen	Dito auf Stöcken		=	=	2
Pfund	Elends Horn		=	=	2
Centn.	Holz braun und blau		=	5	
"	Dito roth oder Japan Holz		=	5	
"	Dito gelb Holz		=	3	
Fuder	Brennholz Einländisch mit 3. oder 4. Pferden		=	1	
"	Dito vom Lande mit 4. Pferden		=	=	9
"	Dito mit 2. Pferden		=	=	6
"	Brennholz fremd mit 4. Pferden		=	2	
"	Dito mit 2. Pferden		=	1	
Rthlr.	Flößer und ander Holz, womit ausser Landes gehandelt wird, versteuret der Kauffmann nach dem Werth à Rthlr. mit und produciret darüber den Contract		=	1	6
"	Dito wenn der halbe Impost schon erleget		=	=	9
"	Flößerholz zur Handlung inner- halb Landes		=	=	9
"	Bauholz aus Böhmen und Säch- sischen		=	=	5
	Brenn-				

CAP. V.

Von Apotheker-Crahm- u.
Materialisten-Waaren, nach
Ordnung des Hallisch-Tariffs.

		H.	Stk.	Gr.	Pf.
Rthlr.	Brennholz Einländisch so nach Sachsen gehet	=	-	-	-
Schock	" so zu Wasser kommt nach Halle	"	"	"	6
"	Dito an andern Orten	"	"	"	3
Rthlr.	Dito zur Handlung	"	"	"	6
G. Fud.	Nuß Holz mit 3. = 4. Pferden	"	2	"	2
Klein	Dito mit 2. Pferden	"	1	"	"
Rthlr.	Holz Waaren allerhand fremde der Drechler und Tischer	"	"	1	"
Dofn	Hölzerne Kannen	"	"	"	9
Fuder	Hölzerne Mulden, und andere Holz-Waaren, so im Lande nicht gemacht werden können	"	"	4	"
Rthlr.	Dito	"	"	"	9
Fuder	Hölzerne Tadeln und andere Höl- zerne Waare	"	"	6	"
Rthlr.	Dito	"	"	"	9
Schock	Hölzerne Zeller	"	"	1	"
Wispel	Hopffen zur Handlung	"	"	4	"
Schock	Hopffen Stacken	"	"	"	9
Centn.	Hordeum Perlar, Perlen Grau- pen	"	"	6	"
	Huf.				

CAP. V.

Von Apotheker-Crahm- u.
Materiausten-Waaren, nach
Ordnung des Hallisch-Tariffs.

		H. et I.	Th.	Gr.	pf.
Neblr.	Hufeisen			1	
Stück	Ganzer Castor Huth fremd		2		
"	Halber dito		1	12	
"	Caroliner oder fremd feiner Dito		1		
"	Codobequer oder fremd gemeiner Dito			12	
Neblr.	Einländische Hütze.				3
I.					
Centn.	Iapan Holz oder roth Holz			5	
Pfund	Iaponische Erde				3
Stück	Indianische Nüsse, eingemacht, Nucces meristice conditæ				2
Pfund	Indigo alle Sorten			1	
Centn.	Zingber brauner, Zingiber nigrum			5	
"	Dito eingemacht=conditum		1	3	
"	Dito weiß geschabt=album			10	4
"	Iohannis Brod, Siliqua, carobi			7	
Pfund	Iovis Cineris, Zinn-Asche				6
Neblr.	Iouwelen			1	
<p>NB. die Gold-Schmiede und Ju- den geben davon Quartaliter ein gewisses Fixum.</p> <p style="text-align: center;">E Zuch-</p>					

CAP. V.

Von Apotheker-Crahm- u.
Materialisten-Waaren, nach
Ordnung des Hallisch-Tariffs.

		I. et K.	St.	Gr.	Pf.
Centn.	Zuchten, Baugner und Moldauer	"	8		4
"	Dito Moscowitischer	"	12		6
Pfund	Iugubæ, Brustbeeren	"	"	"	3
K.					
Fuder	Racheln fremde	"	8		"
"	Dito Einländische	"	4		"
Ein	Kalb zur Handlung oder so ein Bürger von seiner Zucht ver- kauft	"	"	"	9
Rtblr.	Kalck und Gips	"	"	"	6
Dofin	Kannen hölzerne	"	"	"	9
Centn.	Kapern, Cappares	"	6		"
Rtblr.	Karten von die Manufactarieurs	"	"	"	6
Schock	Röhnen Stacken	"	"	"	6
Elle	Kirchsey Englische oder Holländi- sche fremd	"	8		"
Rtblr.	Dito Einländische nach dem Werth	"	"	"	3
"	Klempner und Blech-Waaren fremde	"	4		"
"	Knöpfe Gold- und Silberne, aus Cöthen, Zerbst, Dessau und an- dere	"	"	"	"

CAP. V.

Von Apothecker-Crahm- u.
Materialisten Waaren, nach
Ordnung des Hallisch: Tariffs.

		K.	Th.	Gr.	Pf.
		dem fremden Orten sind ver-			
		bothen			
Duzend		Rock, Knöpfe, dergleichen aus			
		Sachsen	I		
		Dito Camisol Knöpfe		6	
Rtblr.		Rock und Camisol Knöpfe seidene			
		und Cameelharne aus Chur-			
		Sachsen		I	3
Centn.		Knupfern		8	
Rtblr.		Kober aus Sachsen und anders-			
		wo			9
Großf.		Kohlen		2	
Kleine		Dito		I	
Scheffel		Stein-Kohlen			3
Rtblr.		Korbwaren feine fremde		4	
		Dito aus Herbst		6	
Centn.		Korck		4	
1000		Korck, Stöpsel Grosse		I	4
		Dito kleine			6
Rtblr.		Krahm-Waaren gemeine in und			
		ausser Jahrmärkten der Fremde		I	
Centn.		Krappe		10	
		Krende, weiß			4
		Dito Hispanica		8	

C 2

Ku=

CAP. V.

Von Apotheker-Crahm- u.
Materialisten-Waaren, nach
Ordnung des Hallisch-Tariffs.

		K. et L.	Sl.	Gr.	Pf.
Pfund		Kugellack Lacca in Globulis	"	"	2
Stück		Ruh oder rauhe Ochsen-Haut	"	I	6
Rthlr.		Küchen oder Camien Geräthe: als Feuer-Sorgen, Braatpfan- nen, Bratenwender, Brand- Ruthen, Feuerböcke, Feuer- zangen, Kellen, Leuchter, Pug- Scheeren, Roste von Eisen	"	"	"
Centn.		Kupfer, so auf dem Hammer ge- arbeitet die Helffte, weil die an- dere Helffte auf dem Hammer versteuret	"	4	"
Cent.		NB. Hier wird das Kupffer vor voll versteuret mit	"	9	"
		oder à Rthlr.	"	15	6
		Und gehet dagegen das alte Kupffer vor frey aus	"	"	"
		Dito aus Schweden oder Ungern	"	18	"
L.					
Centn.		Lack-Muß, Lacca Musica	"	12	"
Pfund		Lac Lunæ, Monden-Milch	"	"	4
		Lacca in Globulis, Kugel-Lack	"	"	2
		Lack	"	"	"

CAP. V.

Von Apotheker-Crahm- u.
Materialisten = Waaren, nach
Ordnung des Hallisch: Tariffs.

	L.	Th.	Gr.	Pf.
Pfund	Laef zum Siegeln fein	"	I	"
"	Dito Mittel	"	"	8
"	Dito ordinair	"	"	3
"	Lacca Florentina, Florentiner Laef	"	3	"
"	Ladanum, Gummi Ladani seu Lau- dani	"	"	3
Ein	Lamm zur Handlung	"	"	6
Pfund	Lapis Agath:	"	"	4
"	" Aetites Aquila, Adler-Stein	"	I	"
1/2 fund	Lapis Alabastri, Alabaster-Stein	"	"	I
"	Amethysti, Amethyst	"	"	4
"	Amianthi, Federweiß	"	"	3
Loth	Bezoard. Occident., Occi- dental. Bezoar	"	"	8
"	Dito Orientalis	"	7	"
Pfund	Calaminaris, Gallmey seu Ga- lamin	"	"	4
"	Canceri seu Oculi Canceri Krebs- Steine	"	"	6
"	Carnioli seu Sardii, Carniol	"	I	4
Unze	Carpionum, Karpen-Steine	"	"	6
Pfund	Chrysolithi, Chrysolith	"	I	"
"	Chrystalli, Crystall	"	"	4

CAP. V.

Von Apotheker-Crahm-u.
Materialisten-Waaren, nach
Ordnung des Hallsch: Tariff.

	L.	Sl.	Gr.	Pf.
Pfund	Granati Oriental. Oriental.			
	Granat	=	I	4
"	Bohemici, Böhmischer			
	Dito	=	"	6
Centn.	Hæmatites, Blutstein	=	3	"
Pfund	Hyacinth Oriental. Orien-			
	tal. Hyacinth	=	4	"
"	Iudaicus, Judenstein	=	"	6
"	Lazuli, Lasur-Stein	=	4	"
"	Lyncis, Luchs Stein	=	"	2
"	Magnetis, Magnetstein	=	"	I
"	Manati, Seeuh-Stein	=	I	IO
"	Nephritici, Griebstein	=	"	6
"	Osteocollæ, Beinbruch	=	"	I
"	Percarum, Kaulbarschstein	=	"	6
Centn.	Pumicis, Bimstein	=	6	"
Pfund	Rubini Oriental. Oriental.			
	Rubin	=	4	"
"	Saphiri Oriental. Oriental.			
	Saphir	=	I	4
"	Sardonis seu Carnioli	=	I	4
Centn.	Smiritis, Schmirgel	=	3	"
Pfund	Smaragdi Oriental. Oriental.			
	Schmaragd	=	"	4
	Specu-			

CAP. V.

Von Apotheker-Crahm- u.
Materialisten-Waaren, nach
Ordnung des Hallisch-Tariffs.

		L.	St.	Gr.	Pf.
Pfund		Specularis seu Glacies Mariae,			
		Frauen-Eiß =	"	"	2
		Spongia, Schwamm-Stein	"	"	2
Pfund		Lapis Topasii, Topas	"	"	3
Centn.		Tripolis, Trippel	"	10	"
Pfund		Lasur-Stein vid. lapis Lazuli			
Schock		Latten von 12. Fuß bis 24. zur			
		Handlung	"	2	"
		Dito von 10. bis 12 Fuß	"	1	"
Centn.		Lederlein Hamburger	"	9	"
		Lothgar Rind, Dankiger und Ham-			
		burger, fremd Sohl-Leder, der			
		Lederhändler und Schuster	1	"	"
		Lothgar Roß und Fallerleder fremd	"	15	"
		Englisch Sohl-Leder	1	"	"
		Englisch Kalb-Leder	1	"	"
		Sämisch Elends Püffel oder Rind,			
		Leder	1	10	"
Stück		Sämisch Hirsch-Leder	"	2	"
		Sämisch Bock und Ziegen-Leder	"	1	6
		Dito gebleicht Kalbleder	"	1	6
		Schaafleder	"	"	4
		Kleine Ziegenleder zu Handschuen	"	"	4

E 4

Danki.

CAP. V.

Von Apotheker-Crahm- u.
Materialisten Waaren, nach
Ordnung des Hallisch. Tariffs.

	L.	Stk.	Gr.	Fl.
Stück	Danziger, Schlesiſch Kalb, Schaf, Bock und Ziegen-Leder	•	I	6
Centn.	Lothgar Kalb und Schaaf-Leder fremd	=	I 2	•
Stück	Bock und Ziegen-Leder gefärbt fremd	•	I	6
•	Diro Kalb-Leder	=	=	9
•	Schaaf-Leder	=	=	6
Rthlr.	Kleine weiſſe gebleichte Erlangische und andere Felle zu Handschuen	=	I	•
Stück	Corduan, rauch und Glatt	=	I	•
Rthlr.	Sächſiſche Zuchten, Sohl und an- dere Lothgar auch Weißgärber- Leder item allerhand lederne glatte Manns und Frauens- Handſchu	•	6	•
•	Diro aus Chur, Sachsen	=	I	3
•	Von allerhand einländiſch berei- tet Leder, item ſo ein Schuſter zum präjudiz der Gärber kom- men läſſet, oder der Gärber und Schuſter an andern überläſſet.	=	=	6
Rthlr.	Allerhand zubereitet Leder und Waaren aus einländiſchen Städten	=	•	3

CAP. V.

Von Apotheker-Crahm- u.
Materialisten Waaren, nach
Ordnung des Hallisch-Tariffs.

	L.	Elz.	Gr.	pf.
Stück	Rohe Kalb, Hammel und Schaaf- Felle	=	=	1
"	Ziegen oder Bock-Felle	"	"	3
"	Hirschhäute, ohne Unterscheid	"	"	9
"	Rehhäute	"	"	3
"	Wilde Schweinshäute	"	"	3
"	Ochsen oder Kuhhäute	"	1	6
"	Dito von dem Abdecker oder Fall-Veder	"	"	9
Decher	Rohe Kinds-Häute, so auffer Landes gehen	"	18	"
	NB. Seynd aber auszuführen verbothen			
Rehr.	Leinwand, Bielefelder, Ravens- berger, Herrforter und Wah- rendorffer mit einem Stempel	"	"	3
"	Dito mit 2 Stempel	"	"	9
Elle	Leinwand feine Holländische, NB. ist verbothen	"	1	"
Rehr.	Leinwand rohe gefärbte und ge- bleichte auch steiffe und gefärbte aus Sachsen	"	6	"
"	Dito aus Thur-Sachsen	"	1	3

E 5

Schle.

CAP. V.

Von Apotheker-Crahm- u.
Materialisten-Waaren, nach
Ordnung des Hallisch. Tariffs.

	L.	Th.	Gr.	Pf.
	Schlesische Leinwand, wenn solche mit einem Accise Stempel gestempelt, passiret Accise frey			
Rehr.	Leinwand Schlesische, wenn sol- nicht gestempelt item andere fremde ist verbothen NB. Alle fremde gedruckte und gemahlte Leinwand item gestreifte, ist jehzo ganz verbo- then	"	1	6
Stück	Leinwand gelbe fremde Tor Ortii genannt	=	7	"
Rehr.	Leinwand vom Bande, wovon der Flachs und Garn nicht versteu- ret	"	"	6
"	Leinwand Einländische gedruckte und gemahlte	"	"	6
"	Dito aus denen Städten, wovon der Flachs oder Garn bereits versteuret	"	"	3
Schwere Stein	Lichte und Seiffe item Talck der Handelsmann oder Consument item Lichtzieher	=	=	2 6
	Di-			

CAP. V.

Von Apotheker-Crahm- u.
Materialisten-Waaren nach
Ordnung des Hallisch-Tariffs.

L.		Th.	Gr.	Pf.
	Dito ausserhalb Landes gehend, ist frey, weil der Salz bereit versteuret seyn muß			
Pfund	Liebstock-Saamen	"	"	2
Centn.	Lignum Aloes seu Agalochi, Pa- radießholz	"	6	"
Pfund	Aspalat	"	"	6
Centn.	Brasilium, Fernebockholz	"	12	"
Pfund.	Carabaxi	"	1	"
"	Columbrinum, Schlangen- holz	"	"	8
"	Cupressi seu Cyparissi, Cypres- senholz	"	"	2
"	Ebeni, Ebenholz	"	"	2
Centn.	Guajacum, sanct: seu Sancti ligni Franzosenholz	"	3	"
Pfund	Iuniperi	"	"	1
"	Lentisci seu Mastich. Ma- stix Holz	"	1	4
Centn.	Nephritici, Griesholz	"	"	2
"	Rasura Guajaci, geraspelt Franzosenholz	"	6	"
Pfund	Rhodi seu Asphaltum	"	"	1
	San-			

CAP. V.

Von Apothecker - Erhm- u.
Materialisten - Waaren nach
Ordnung des Hallisch: Tariffs.

		L.	Stk.	Gr.	Pf
Pfund		Lignum Santali albi et citrini, weiß und gelb Sandel	"	"	3
Centn.		dito pulverisat: rubrum, roth gepulvert	"	12	"
"		dito gestossen	"	12	"
"		Sassafras, Sassafrasholz	"	5	"
"		Lorbeeren, Vid. Baccæ lauri			
Pfund		Lorbeeren-Blätter vid. folia lauri			
"		Lucii piscis mandibuli, Hechts- Kie- fer	"	"	3
"		Lumbrie, terrestr. Sicc. trocken Re- genwürmer	"	"	3
M.					
Pfund		Maces, Muscaten-Blumen	"	3	"
Rieß		Maculatur	"	"	4
Pfund		Magnesia alba, weiße Magnesia	"	1	4
Pfund		Manna	"	"	8
Centn.		Mandeln, bittere, Amygdal. amar	"	8	"
"		Dito ohne Unterscheid	"	10	"
Pfund		Mandibulæ Lucii piscis, Hechts- Kie- fer	"	"	3
Stück		Mannes Nüßen, fremde seidene Manu-	"	4	"

CAP. V.

Von Apotheker-Crahm- u.
Materialisten-Waaren, nach
Ordnung des Hallisch-Tariffs

	M.	El.	Gr.	Wf.
Rthlr.	Manufacturieurs, geben von allen Waaren, so sie zum Behuf ihrer Fabriken vom Hamburg und Leipzig kommen lassen, als Baum und Rübe-Öel, Seife Farbe Waaren, Thran, Potasche und dergleichen pro Rthlr			
Centn.	Marcastra, Wismuth oder Spiauter Märkische - Clevische - Mindische und Ravensbergische Waaren, erlegen den Nachschuß, bis zur hiesigen völligen Consumtions-Accise		16	5
Centn.	Marien Glas		3	
Loth	Margarithæ Oriental echte Perlen		1	6
	dit. Occidental. unechte			6
Rthlr.	Massiv goldene und silberne Waaren, als Thee und Coffee Kannen, Tabattieres, Etais, Dosen, Gold und Silberne Uhren, und andere Ketten, Geschmeide, Geschirre und Geräthe à 35. Rthlr. pro Cent			
	Echt		8	5

CAP. V.

Von Apothecker-Crahm- u.
Materialisten-Waaren, nach
Ordnung des Hallisch-Tariffs.

	M.	El.	Gr.	Ps.
Rehr.	Echt geschlagen Gold und Silber	=	2	=
"	Dito unecht	=	2	=
Stück	Mater perlarum, Perlmutter	"	"	I
Pfund	Dito in fragmentis in Stücken	"	"	6
Centn.	Menning Minium	=	4	"
Stück	Meer Zwiebel, frische Squillæ seu Scillæ	"	"	I
Pfund	Dito trockene	=	1	"
Pfund	Mercurius vivus Queck-Silber	"	1	"
"	præcipitat rubr; rother præcipitirter	=	2	"
"	Sublimatus	=	1	=
Stück	Mesolan von 48. Ellen, fremde	1	3	"
Centn.	Alt Messing	=	20	"
"	Messing Drath	=	20	"
Rehr.	Merallene fremde allerhand gemacht Waaren	=	2	"
Centn.	Messingen Lattum	=	20	"
"	Minera Antimonii Spieß-Glas	"	"	"
"	Etz	"	4	"
Pfund	Martis Hassiac	"	"	I
"	Mille pedes seu aselli Kellerschaben	"	I	6
Elle	Molton	"	8	"

Mon.

CAP. V.

Von Apotheker-Crahm- u.
Materialisten-Waaren, nach
Ordnung des Hallisch-Tariffs.

M. et N.		Th.	Gr.	Wf.
Pfund	Montani Viridis, Berggrün	=	=	3
Elle	Moor, Gold und Silber	=	I	"
"	Seiden Moor	=	"	8
"	Seiden Moor Englisch	"	"	10
"	Race de sanct Moor	"	"	8
Unze	Moschus Biesam	"	3	6
Fuder	Mulden und andere hölzerne Waaren, so im Lande nicht gemacht werden können	"	"	"
Rehrl.	von Dito	"	4	"
Stück	Mures Marini	"	"	9
Pfund	Mumia, Mumie	"	"	I
"	Muschel Schaaalen, Indianische vid. Blattæ Byzanth:	"	"	I
"	Muscus corallin, Corallen Moos	"	"	6
"	Myrobalani, 5. Sorten	"	"	3
N.				
Rehrl.	Nachschuß von bereits anderwärts versteurten Waaren	"	"	4
"	Fremde eiserne Latt-Brett- und Huf-Nägel	"	6	"
"	Rade-Nägel, fremde	"	3	"
	Nagel			

CAP. V.

Von Apothecker-Crahm- u.
Materialisten-Waaren, nach
Ordnung des Hallisch-Tariffs.

	N.	Stk	Gr.	Pf.
Rthlr.	Nagel aus dem Quedlinburgischen Halberstädtischen und Hohensteinischen Städten	"	"	3
	Von denen Quedlinburgischen, Halberstädtischen und Hohensteinischen Städten würcklich gefertigten Nageln, wenn drüber Atteste von denen Accise-Cassen, worin die Quantität entweder nach Pfunden oder Rthlr. exprimiret, produciret werden, sollen gleich denen Einländischen versteuret werden mit	"	"	4
Elle	Nessel-Zuch vom feinsten	"	"	5
"	Dito	"	"	4
"	Dito ordinair	"	"	3
"	Dito schlecht und schmal	"	"	2
Stück	Niese-Wurzel im Beutel	"	"	2
Pfund	Nihilum album Weißer Nicht	"	"	1
Centn.	Nitrum, Salpeter	"	12	"
Pfund	Nuces Been	"	"	4
"	Cupress :	"	"	4
Stück	Indic. Condit. eingemachte Indische Nüsse	"	"	2
	Moscha-			

CAP. V.

Von Apotheker-Crahm- u.
Materialisten-Waaren nach
Ordnung des Hallisch-Tariffs.

N. et O.		Fl.	Gr.	Pf.
Pfund	Nuces Moscharæ, Moschaten-Nuß			
	se " " " " " "	=	2	"
"	" Perficorum " " " "	"	"	4
"	" Vomica, Krähn-Augen " " " "	"	"	1
O.				
Pfund	Oblaten zum Siegeln " " " "	"	"	6
Centn.	Ockergelb, Ochra " " " "	"	5	"
"	Dito schlechte gelbe Erde " " " "	"	"	2
Pfund	Oculi cancri seu Lapis Canceri, Krebs-Steine " " " "	"	"	6
Cent.	Baum-Dehl, grün und Italiä- nisch, item weisser " " " "	"	16	"
Pipe	" gelb oder Sevil: à 7 bis 9 Centner " " " "	3	12	"
Centn.	Dito " " " " " "	"	12	"
"	Kühn-Dehl, Oleum Pini " " " "	"	4	"
"	Fein- und Rübe-Dehl, Oleum ra- parum lini " " " "	"	6	"
"	Hanf-Dehl, Oleum Cannabis " " " "	"	7	8
Mand.	Dehl-Kuchen " " " "	"	"	3
§ Ofen,				

CAP. V.

Von Apotheker-Crahm- u.
Materialisten-Waaren, nach
Ordnung des Hallisch-Tariffs.

		O.	Stk.	Gr.	Pf.
Centn.		Ofen, eiserne, gegossene fremd		6	
Loth		Oleum destillat: absinthii, Ber- muth, Dehl			2
Pfund		= Amygdalar. express.			
		Mandel-Dehl			4
		= destillat. Anethi, Dill-			
		Dehl		2	
Loth		= Angelicæ, Angelicken, Dehl			2
Pfund		= Anisi, Anis, Dehl			9
Loth		= Aurantiorum, Pomeran-			
		ken, Dehl			1
		= Baccarumlauri, Lorbeer-			
		Dehl			1
		= Cajeputhi		1	
		= Calami Aromatici, Cal-			
		mus = Dehl			3
		= Camphoræ ex Radice Cin-			
		namomi		1	
Centn.		= Cannabis, Hanf, Dehl		7	8
Loth		= Canangæ		1	
		= destillati Cardamomi, Car-			
		damom = Del		1	3
		Oleum			

CAP. V.

Von Apothecker=Crahm= u.
Materialisten= Waaren, nach
Ordnung des Hallisch= Tariffs

	O.	El.	Gr.	Pf.
Pfund	Oleum Carvi, Kümmel=Dehl	1		
"	" Caryophyllorum, Würz nägelein=Dehl	7		
"	" de Cedro, Italianisch Ci- tronen=Dehl	4		
Loth	" Cinnamomi, Zimmt=Dehl	3		6
Pfund	" Citri, Citronen=Dehl	4		
Loth	" Coriandri, Coriander= Dehl			4
Pfund	" Cornu Cervi foetid:			4
Loth	" Cubeborum, Cubeben= Dehl			3
Pfund	" Cumini, Haser=Kummel= Dehl	1		
Loth	" Foeniculi, Fenchel=Dehl			1
Pfund	" Hyosciami expres			4
"	" Iasmini, Jasmin=Dehl			6
"	" destillat. Juniperi ex bac- cis, Wacholder=Beer=Dehl			9
Loth	" Lavendulae, Lavendul= Dehl			4
Pfund	" Lauri expresf. Lohr=Dehl			3

§ 2

Oleum

CAP. V.

Von Apotheker-Crahm- u.
Materialisten Waaren, nach
Ordnung des Hallisch. Tariffs

		O.		St.	Gr.	Pf.
Pfund	Oleum Laurinum	"	"	"	"	3
Loth	" Ligni Rhodii, Rosen-Dehl	"	"	"	I	4
"	" Macis, Moscaten, Blum-	"	"	"	"	"
"	men-Dehl	"	"	"	I	4
"	" Majoranæ, Majoran-Dehl	"	"	"	"	3
"	" Malebatri	"	"	"	I	"
"	" Mastichis, Mastix-Dehl	"	"	"	"	3
"	" Melissæ, Melissen-Dehl	"	"	"	"	4
Unze	" Menthæ, Krausemünzen-	"	"	"	"	"
"	Dehl	"	"	"	"	3
Pfund	" Dito	"	"	"	3	"
"	" Nucum jugland expresf.	"	"	"	"	"
Loth	Nuß-Dehl	"	"	"	"	4
"	" destillat. Nucis Moschat,	"	"	"	"	"
"	Moscaten-Nuß Dehl	"	"	"	I	"
Pfund	" dito expresf. seu Nucistæ,	"	"	"	"	"
"	gepreß	"	"	"	4	"
Loth	" destillat. Origani, Dostens	"	"	"	"	"
"	Dehl	"	"	"	"	3
Pfund	" Palmæ expresf.	"	"	"	"	3
Stüzel	" Pergamottæ	"	"	"	I	"
Pfund	" Petræ album & rubrum,	"	"	"	"	"
"	weiß- und roth Stein-Dehl	"	"	"	"	4
	Oleum					

CAP. V.

Von Apotheker: Crahm- u.
Materialisten: Waaren, nach
Ordnung des Hallisch: Tariffs.

O.		Stk.	Gr.	Pf.
Loth	Oleum Petroselin, Petersilien-Dehl	"	"	2
Pfund	" Phyllosophorum, Ziegel- Dehl	"	"	3
Loth	" Piperis, Pfeffer-Dehl	"	1	"
"	" Pulegii, Poley-Dehl	"	"	4
Pfund	" Rosmarini, Rosmarien- Dehl	"	3	"
Centn.	" Rusci, schwarz Degen- oder Ruff-Dehl	"	6	"
Loth	" Ruta, Rauten-Dehl	"	"	2
"	" Sabinæ, Sagebaum-Dehl	"	"	2
"	" Salviæ, Salbey-Dehl	"	"	2
Pfund	" Sambuci expresf.	"	"	3
Loth	" Sassafras, Sassafras-Dehl	"	"	4
Pfund	" Scorpion, Scorpion-Dehl	"	"	8
Loth	" Serpilli	"	"	6
Pfund	" Spicæ, Spicken-Dehl	"	"	3
"	" Succini alb, weiß Agt- stein, Dehl	"	1	"
"	" citrini, gelb dito	"	"	9
Loth	" Syre	"	"	9
"	" Tanacethi	"	"	8

§ 3 Oleum

CAP. V.

Von Apothecker = Erzhm. u.
Materialisten = Waaren nach
Ordnung des Hallisch: Tariffs.

		O. et P.	St.	Gr.	Pf.
Pfund		Oleum Tartari scetidum	"	"	4
Centn.		= Therebinthinæ, Terpen-			
		tin. Dehl	"	9	"
Loth		= Thymi, Thymian = Dehl	"	"	4
Pfund		= Vitrioli, Bitriol = Dehl	"	"	9
Loth		= Zedoaria, Zittwer = Dehl	"	"	6
Pfund		Opopalsamum, Opobalsam	"	3	"
"		Orlian, Orlean	"	"	4
Faß		Orseille, von 3 Centner Farbe =			
		Waaren	"	20	"
100. st.		Ossa Sapia, weiß Fischbein	"	"	4
"		= de Corde Cervi, Hirsch =			
		Creuz	"	3	"
Pfund		Osterlucen, Aristolochia, fabacia			
		longæ & rotundæ	"	"	3
P.					
En.		Papeline fremd	"	"	6
Rieß		Post- und Regal - Pappier	"	"	2
"		Schreibe - Pappier	"	"	1

Macu-

CAP. V.

Von Apotheker-Crahm- u.
Materialisten-Waaren, nach
Ordnung des Hallisch-Tariffs

P.		Stk.	Gr.	Pf.
Rieß	Maculatur und Druck-Pappier	"	"	4
Elle	Parchend und Bombin, item Can- nefaß, der nicht aus Ehur = Sachsen, ohne Unterscheid	"	"	"
		"	4	"
Rehrl.	Dito Sächsischer	"	1	3
Centn.	Wech weiß, Pix alba	"	3	"
"	Dito schwarz	"	2	"
"	Perlen-Graupen, Hordeum Per- larum	"	6	"
Elle	Perille oder Tarlatan	"	"	5
"	Dito ordinair	"	"	3
"	Dito schlecht	"	"	2
Unze	Phosphorus Anglicanus	"	10	"
Pfund	Pilæ marinæ Meer-Ballen	"	"	8
"	Pfeffer langer, Piper longum	"	"	3
Centn.	" ordinair Piper nigrum	"	22	"
Pfund	" Spanischer, Piper hispa- nicum	"	"	2
Centn.	" weißer, Piper album	1	16	"
Rehrl.	Pflaster-Seine	"	"	9
Pfund	Pinien, Pinea	"	"	3

§ 4

Pinfel,

CAP. V.

Von Apotheker-Crahm- u.
Materialisten-Waaren, nach
Ordnung des Hallisch-Tariffs.

	P.	Sl.	Gr.	Pf.
Duszd	Vinsel Holländische	=	=	1
"	Dito auf Stöcken	"	"	2
Pfund	Pistarien	"	"	4
Schock	Plancken oder Pfähle, Eichene			
	Pöste	"	3	"
Elle	Wusch, Camel-Haren	"	8	"
"	Point d' Hongrie	"	8	"
Rthlr.	Porcellain, allerhand fremdes	"	1	"
"	Dito Sächsisches	"	6	"
"	Porcellain, und Töpffer-Waaren aus Chur-Sachsen	"	1	9
Centn.	Pottasche, Cinis clavellatus	"	4	"
Rthlr.	Pottasche, Blech, Falch, Säch- sische und andere dergleichen Waaren, welche primæ ma- terix, item Baum- und Rü- be-Dehl, Seiffe, Farbe- Waaren, Thran, Thon und dergleichen Materialien, so die Manufacturiers zum Behuff ihrer Fabriquen von Hamburg oder Leipzig kom- men lassen, à Rthlr.	"	"	5
	Poudre			

CAP. V.

Von Apothecker-Crahm- u.
Materialisten-Waaren, nach
Ordnung des Hallisch-Tariffs.

P. et R.		Stk.	Gr.	Pf.
Neblr.	Poudre fremder	"	1	6
Centn.	Dito	"	10	"
Pfund	Priapus Cervi	"	"	6
"	" Ceri	"	"	4
"	Palmo Vulpis, Fuchs-Lunge	"	"	6
Neblr.	Puſſ-Scheeren von Eisen, fremde, so im Lande gemacht werden können	"	4	"
R.				
Pfund	Radix Alkekengi	"	"	3
"	" Altheæ, Althee = Wurzel	"	"	1
"	" Alkannæ, roth Ochsen- jung = Wurzel	"	"	3
Centn.	" Angelicæ, Angelicken- Wurzel	"	6	"
Pfund	" Anthoræ, Giefftheil = Wur- zel	"	"	2
"	" Aronis, Aron-Wurzel	"	"	2
"	" Aristoloch. fabaceæ longa	"	"	"
§ 5 & Ro.				

CAP. V.

Von Apotheker-Crahm- u.
Materialisten-Waaren, nach
Ordnung des Hallisch-Tariffs.

	R.	St.	Gr.	Pf.
	& Rotundæ Oster-Lucey-Wurzel			
	Radix Afari seu Affari, Hasel- Wurzel	=	-	3
Pfund	" Alphodeli, Gold-Wurzel	=	"	1
"	" Bardanæ, Kletten-Wurzel	=	"	4
"	" Been albi & rubri, weiß und rother Been	=	"	2
"	" Calami, Calmus-Wurzel	=	"	8
Centn.	" Cardopat: seu Carlinæ, Eber-Wurzel	=	3	6
Pfund	" China, China-Wurzel	"	"	1
"	" Contrayervæ, Peruviani- sche Giff-Wurzel	"	1	"
"	" Costi veri, Kost-Wurzel	"	1	4
"	" Cucumer: Asinini, Esels- Kürbis-Wurzel	"	"	2
"	" Cyperi longi & rotundi, lang und runde Cyper-Wurzel	"	"	2
Centn.	" Dictamni albi, weiß Dip- tam-Wurzel	"	"	8
	Radix			

CAP. V.

Von Apothecker-Crahm- u.
Materialisten-Waaren, nach
Ordnung des Hallisch-Tariffs.

	R.	Fl.	Gr.	Pf.
Pfund	Radix Doronici, Gemen- Wurzel	"	"	8
"	" Ellebori albi & nigri, weiß und schwarze Nies- Wurzel	"	"	1
Centn.	" Enulae seu Helenii, Mand- Wurzel	"	6	"
Pfund	" Galanga, Galgant- Wur- zel	"	"	2
Centn.	" Gentianae albæ & rubræ, weiß und roth Enzian	"	6	"
Pfund	" Jalappæ, Jalap- Wurzel	"	"	8
"	" Hypocannæ, Ipecacuan- nha Wurzel	"	1	4
Centn.	" Iridis Florent. Beil- Wur- zel	"	8	"
"	" Liquiritiæ seu Glycy- rhizæ, Süß- Holz- Wurzel	"	9	"
Pfund	" Mechoacannæ, weiße Rha- barbar	"	"	4
Centn.	" Mei, Baar- Wurzel, Le- vistici Liebes- Stöckel	"	6	"
"	" Ostrutii, Meister- Wur- zel	"	6	"
	Radix			

CAP. V.

Von Apotheker-Crahm- u.
Materialisten Waaren, nach
Ordnung des Hallisch. Tariffs.

	R.:	St.	Gr.	Pf.
Pfund	Radix Pareiræ bravæ =	"	I	=
Centn.	= Peoniæ, Peonien-Wurzel =	"	18	=
"	= Polypodii, Engelsüß =	"	7	"
"	= Pimpinella, weiß Pimpi- nell-Wurzel = =	"	8	"
Pfund	= Dito schwarze =	"	=	3
"	= Pyrethri, Bertram-Wur- zel = =	"	"	I
"	= Rabarbari veri, wahre Ra- barber = =	"	I	6
"	= Dito Monachorum, Münchs Rhabarber = =	"	"	I
"	= Rhapontici, rechte Rha- pontic = =	"	=	3
"	= Rhodiæ = =	"	=	4
"	= Rubiæ Tinctorum, Färber Röthe = =	"	=	3
Centn.	= Rusci, Mausdarm-Wur- zel = =	"	8	"
Centn.	= Saponariæ, Seifenkraut- Wurzel = =	"	"	2

Radix,

CAP. V.

Von Apotheker-Crahm- u.
Materialisten-Waaren, nach
Ordnung des Hallisch-Tariffs.

	R.	St.	Gr.	Wf.
pfund	Radix Sarsaparillæ, Sarsaparill	=	=	4
"	= Scorzonera, Schlangen-			
"	Nord = Wurzel	"	"	1
"	= Scrophulariæ, Braun-			
"	Wurzel	"	"	1
"	= Serpent. Virgin. Birgini-			
"	sche Schlangen = Wurzel	"	"	1
"	= Tormentillæ	"	"	2
"	= Turpethi, weisser Turbith	"	"	8
"	= Valerian, major & minor,			
"	Baldrian	"	"	2
"	= Victorial, long. & rotund.			
"	Sieg = Wurzel	"	"	4
"	= Vincetoxici, Schwalben-			
"	Wurzel	"	"	2
"	= Zedoria, Zittwer = Wurzel	"	"	4
Paar	Räder unbeschlagen	"	"	1
Rtblr.	Rasch, Einländischer	"	"	3
Elle	Dito Ausländischer oder fremder	"	"	2
Rtblr.	Dito aus dem Braunschweigischen	"	"	6
Elle	Ratine & demi Ratine à 25 pro-			
	Cent	"	"	6
	Rausch			

CAP. V.

Von Apotheker-Crahm- u.
Materialisten Waaren nach
Ordnung des Hallisch: Taffs.

	R.	Th.	Gr.	Pf.
Centn.	Kausch gelb, Arsenicum rubrum	6		
"	Reiß Mänländischer Oryza	5		
"	Dito Carliner	5		
"	Resina, Harz	3		
"	= Abietis alba, weiß Dan- nen-Harz	5		
"	= Jalappæ	8		
"	= Scammonii,	9		
Stück	Erd- und Dach-Kinnen, grosse	1		
"	Dito kleine	6		
Schock	Rohr-Schöffe	6		
Mehl.	Fremde Roth- und Gelbgieffer Arbeit	8	5	
Centn.	Rosinen, lang oder Spanische	5		
"	Dito Franz oder Korb Rosinen	4		
"	Dito kleine oder Corinthen	7		
"	Roth Holz oder Japan Holz	5		
"	Rothstein, Rubrica	1	6	
Mehl.	Rothstein und Bleyfedern	3		
Centn.	Röthe	6		
"	Englischroth, Terra anglica rubra	7		
Schell.	Rübe-Saat zum schlagen	1	6	

Saccha-

CAP. V.

Von Apotheker-Crahm- u.
Materialisten-Waaren, nach
Ordnung des Hallisch-Tariffs.

	S.	Etz.	Gr.	Pf.
Pfund	Saccharum Sutori, Bleich-Zucker	"	1	"
"	" Penidii, Penit-Zucker	"	"	3
Rehr.	Sächsische Waaren durchgehends	"	6	"
"	Dito aus Chur-Sachsen nach der Convention	"	1	3
Stück	Saffian	"	2	"
Pfund	Sal Absinthii, Wermuth = Sals	"	"	9
"	" Amarum, Seidlizensis l. Seid. Schützenfis	"	"	6
"	" Ammoniacum, Salmiac	"	"	4
"	" Anglicum, Englisch Sals,	"	"	6
"	Sal Epsom seu Ipsen	"	"	6
"	" Cornu Cervivolatilis, Hirsch- horn-Sals	"	3	"
"	" Egranum, Egersch Sals	"	1	6
Centn.	" Gemmae, Stein = Sals	"	6	"
Pfund	" Marinum, Meer = Sals	"	"	2
"	" Succini volarile, flüchtig	"	"	"
"	Agstein = Sals	"	6	"
"	" Tartari, Weinstein-Sals	"	"	4
"	" Thermar. Carolin. Carls- bader Sals	"	1	6
	Salpe-			

CAP. V.

Von Apotheker-Crahm- u.
Materialisten-Waaren nach
Ordnung des Hallisch-Tariffs.

	S.	Stk	Gr.	Pf.
Centn.	Salpeter, Nitrum	"	12	"
Elle	Sammet, fremd, feiner allerhand	"	14	"
Meßr.	" Einländisch fabricirter	"		3
"	" Dito aus Chur-Sachsen	"	1	3
Pfund	Sanguis Hirci, Bocks-Blut	"		1
"	" Draconis optim, fein Dra-	"		
	" chen-Blut	"		8
"	" = dito commun. gemein	"		4
Elle	Sarge, ausländische, allerhand	"		
	Couleur	"	2	"
	NB. seynd verbothen.			
Meßr.	Dito aus dem Braunschweigischen	"		
	item Rasch	"		6
"	Einländisch	"		3
Meßr.	Schaberacken und Decken, fremd	"		
	à 70 pro-Cent.	"	16	10
Centn.	Scharte	"	1	"
Pfund	Scheide-Wasser, seu aqua fortis	"		3
Meßr.	Schetter Leinwand fremd	"	6	"
"	Dito aus Chur-Sachsen	"	1	3
Pfund	Schiedgeln	"		3
"	Schieferweiß, Alumen scissile	"		1
	Schuppen			

CAP. V.

Von Apotheker-Chram- u.
Materialisten, Waaren nach
Ordnung des Hallisch: Tariffs.

	S.	Al.	Gr.	Pf.
Rehr.	Schuppen aus Sachsen, so im Landenicht gemacht werden =	•	•	9
Centn.	Schieß = Pulver, beste, Pulvis Pyreus	•	16	•
•	Dito gemeines =	•	12	•
Rehr.	Schleiff = Bez = Mühlen = und Pflaster = Steine	•	•	9
Centn.	Schmack	•	3	•
•	Schmirgel, Lapis Smiritis =	•	3	•
Rehr.	Schneidende feine Englische und Französische Waaaren =	•	4	•
•	Schneidende Waaaren, feine frem- de, auch grobe, als: Sägen, Bohrer, Meißel, Hobel, Stamm = Eisen, Schnitzer, Schneide = Messer, Hammer, Zangen, Schraube = Stöcke von Eisen = =	•	4	•
Centn.	Schrott oder Hagel =	•	3	6
Paar	Schue fremde =	•	1	•
•	Dito kleine =	•	•	6
Pfund	Schwämme, Spongiæ =	•	1	•

6 Schwefel

CAP. V.

Von Apotheker: Crähm: u.
Materialisten: Waaren, nach
Ordnung des Hallisch: Tariffs.

S.		Sh.	Gr.	Pf.
Centn.	Schwefel gelber	4		
	• grauer, Sulphur Caballinum	2		
	• Blumen, oder Flores Sulphuris		12	
Pfund.	Schwefel: Blumen			2
100	Scorpiones viventes, lebende Scorpionen			10
Pfund	Sebesten, schwarze Brust: Beeren			8
Stück	Seidene Manns: Müßen, fremde	4		
Rthlr.	Allerhand Seide zum Nehen	1		
Pfund	Seide, Holländische und Italiänische, zum Zeichnen von Couleur	2		8
	• Dito aus Leipzig	3		4
	• Schwarze dito	2		
	• Dito aus Leipzig	2		8
	• Floret- und Flock: Seide	1		
	• Spanische dito	3		4
Rthlr.	Allerhand gedrehte Seide der Sorten: Würcker und Knopfmacher		1	
	Dito Dfne			6
	Seide			

CAP. V.

Von Apotheker-Chram- u.
Materialisten-Baaren nach
Ordnung des Hallisch-Tariffs.

	S.	Fl.	Gr.	Pf.
Rthlr.	Seide rohe und ordinaire vor die Seiden-Fabricanten	•	•	3
	NB. Die im Lande gewonnene rohe Seide, passiret vor die Seiden-Fabriken frey	•		
Pfund schwer. Stein	Spinn-Seide, Holländische und Italiänische	•	3	7
	Fremde Seiffe und Salglichter, der Handelsmann oder Consu- ment, item Lichtzieher und Seif- fen-Sieder	•	2	6
Centn.	Dito aufferhalb Landes gehend als Gros-Handel vom Rthlr.	•	•	4
Rthlr.	Dito von Braunschweig	•	•	6
f.Stein	Einländische Seiffe	•	1	•
Centn.	Benedische Seiffe, Sapo Vener.	•	18	•
Tonne.	Grüne oder schwarze Seiffe	•	12	•
Pfund	Semen Agni Casti, Reuschbaum- Saamen	•	•	6
	• Ammeos, Ammey-Saamen	•	•	6
	② 2			Semen

CAP. V.

Von Apotheker-Crahm- u.
Materialisten-Baaren, nach
Ordnung des Hallisch-Tariffs.

	S.	St.	Gr.	Pf.
Pfund	Semen Amomi veri, Amömelein	=	=	6
Centn.	" Anethi, Dill-Saamen	=	1	"
"	" Angelicæ, Angelicken-Saa-			
"	men	=	6	"
"	" Anisi, Anis-Saamen	=	4	"
Pfund	" Anisi Stellati, Stern-Anis			
"	oder Badian	=	1	=
"	" Apii, Sellerie-Saamen	=	"	2
"	" Aquilegiæ, Ackeley-Saa-			
"	men	=	"	2
"	" Basilici, Basilien-Saamen	=	"	3
"	" Brassicæ, Blumen-Kohl-			
"	Saat	=	1	"
"	" Cypriæ cauli floræ	=	1	=
"	" Brassicæ vulgaris, Kohlsaar	=	"	3
Schl.	" Cannabis, Hanff-Saamen	=	2	"
Centn.	" Canariense, Canarien-			
"	Saamen	=	4	"
Pfund	" Cardui benedict. Cardobe-			
"	nedickten-Saamen	=	"	3
"	" Cardui Mariæ, Marien Di-			
"	stel-Saar	=	"	4
"	" Carthami, wilder Saffran-			
"	Saamen, Safflor	=	"	3
	Semen			

CAP. V.

Von Apotheker-Crahm- u.
Materialisten-Waaren nach
Ordnung des Hallisch-Tariffs.

	S.	Th.	Gr.	Wf.
Centn.	Semen Carvi, Kümmel	°	5	°
Pfund	° Cataputiæ majoris, groß			
	gran: Tilli	°	1	6
	° minoris, kleine			
	Spring-Körner	°	°	9
	° Cerefolii, Kerbel-Saamen	°	°	2
	° Ciceris albi, rubr. & niger.			
	weiß, roth und schwarze Kü-			
	chern	°	°	2
	° Cinæ, seu Santonici, Wurm-			
	Saamen	°	°	8
	° Citri, Citronen-Körner	°	°	4
	° Citrulli, Citrullen-Saa-			
	men	°	°	3
	° Cochleariæ, Löffelkraut			
	Saamen	°	°	8
	° Cocognid. Kellerhals. Saa-			
	men	°	°	3
	° Coculi Indic. Kockel-Kör-			
	ner	°	°	8
Centn.	° Coriandri, Coriander Saa-			
	men	°	4	°

§ 3

Semen

CAP. V.

Von Apotheker-Crahm- u.
Materialisten-Waaren, nach
Ordnung des Hallisch-Tariffs.

	S.	Fl.	Gr.	Pf.
Pfund	Semen Cucumeris, Gurcken-Saat	"	"	2
"	" Cucurbitæ, Kürbis-Röner	"	"	2
Centn.	" Camini, Hafer-Rümmel, Benedischer Suppen- oder lan- ger Rümmel	"	10	"
Pfund	" Cydoniorum, Quittenkern	"	"	9
"	" Diuci Cretici, Vogelneft- Saamen	"	1	"
"	" Endiviæ, Endivien-Saa- men	"	"	8
Centn.	" Erucae, Senff, weiß oder braun	"	3	"
Schfl.	" Dito	"	2	"
Cent.	" Fœniculi, Fenchel-Saa- men	"	5	"
"	" Fœnu græci, Bockshorn Saamen	"	2	"
Pfund	" Fraxini, Eschen-Vogel- Zung Saamen	"	"	2
"	" Hyosciami, Bilsen-Saa- men	"	"	1
"	" Lactucæ, Lattich-Saamen	"	"	8
	Semen			

CAP. V.

Von Apothecker-Crahm- u.
Materialisten-Baaren, nach
Ordnung des Hallisch-Tariffs.

	S.	Th.	Gr.	Pf.
Pfund	Semen Levistici, Liebstock-Saamen	=	=	2
Sonne	= Lini, Fein-Saamen	=	4	"
Pfund	= Lupinorum, Feige-Bohnen	=	=	2
"	= Lycopodii, Frottenfuß-Saamen	=	=	6
"	= Majoranae, Majoran-Saamen	=	=	6
"	= Melonum, Melonen-Körner	=	=	2
"	= Melissa, Melisen-Saamen	=	=	6
"	= Milii Solis, Meer-Hirsen	=	=	3
"	= Nasturtii, Kressen-Saat	=	=	2
Centn.	= Nigellae, schwarzer Kümmel	=	6	"
"	= Papaveris albi, weisser Mohn-Saamen	=	2	4
Pfund	= Petroselinii macedon. Macedonischer Petersilien-Saamen	=	1	"
"	= Peonicae, Peonien-Körner	=	=	3
"	= Portulacae, Burchelkraut-Saamen	=	=	9
"	= Psyllii, Flöh-Saamen	=	=	2

§ 4

Semen

CAP. V.

Von Apotheker-Crahm- u.
Materialisten Waaren, nach
Ordnung des Hallisch. Tariffs.

	S.	Al.	Gr.	Pf.
Centn.	Semen Raphani, Rettich = Saamen		10	=
"	" Raparum, Rube = Saat		3	=
Schfl.	" Dito = =		1	6
Pfund	" Ruthæ, Rauten-Saamen		=	6
"	" Salvia, Salbey = Saamen		=	4
"	" Saturejæ, Saturey = Saamen		=	3
"	" Saxi fragæ, weiß Steinbrech Saamen		=	4
"	" Scelareæ, schmal Endivienz Saamen		=	2
Centn.	" Sinapi alb. & nigr. weiß und schwarzer Senff		3	=
Pfund	" Staphisagriæ; Käusekraut Saamen		=	3
"	" Thlaspi, Cretischer Bauren Senff		=	8
"	" Thymi, Thymian = Saamen		=	3
"	" Urticæ, Roman. Römischer Nessel = Saamen		=	6
"	" Violarum, Mertz = Violenz Saamen		1	=
				Senes =

CAP. V.

Von Apotheker-Crahm- u.
Materialisten Waaren, nach
Ordnung des Hallisch-Tarffs.

	S.	St.	Gr.	Pf.
Pfund	Senes-Blätter, Folia Sennæ =	=	=	4
Stück	Sensen und Futter-Klingen fremde	=	6	=
Rehrl.	Dito Sauerländische	=	=	6
"	Dito Einländische	=	"	6
"	Dito der Kesselführer	=	"	8
Pfund	Serici crudi, Seiden Wällchen	=	=	8
"	Sevum Cervinum, Hirsch-Inself	"	"	2
"	" Hircinum, Boek-Salck	"	"	2
Rehrl.	Silberne Chamirung, Point d'Espagne und Tressen à 60 pro-Cent	"	14	5
"	Silberne und goldene Chamirung aus Chur-Sachsen	"	2	"
"	Silberne und goldene einländische Etoffes und Chamirung, wovon das Pretium schon oben sub Lit. C & D. ausgeworffen	"	"	6
"	Silberne Massiv, allerhand Waaren à 35. pro-Cent	"	8	5
"	Silberne und goldene Tressen, it. Gold- und Silber-Faden aus Braunschweig	"	"	6
	5 Siliqua			

CAP. V.

Von Apotheker-Crahm- u.
Materialisten-Waaren, nach
Ordnung des Hallisch-Tariffs.

	S.	El.	Gr.	Pf.
Centn.	Siliqua dulcis, Johannis-Brod			
	oder Carobi	=	7	"
Schock	Speicken	=	"	6
Pfund	Sperma Ceti, Ballrath,	"	2	"
"	Spica Indica, Indianische Spicke	=	7	"
"	= Celtica, Celtische dito	"	"	3
Mehr.	Spiegel, und Spiegel-Glas, und			
	kleine Nürnbergische Spiegel	"	6	3
"	Spitzen und Ranten fremde	=	1	"
"	Dito aus Sachsen ausser der Chur	"	6	=
"	Dito aus Chur-Sachsen	"	1	3
"	Dito Einländische	"	"	3
Pfund	Spiritus Nitri, Salpeter-Spiritus	"	"	4
"	= Salis, Salz-Spiritus	"	"	4
"	= Sulphuris, Schwefel-Spiri-			
	tus	=	"	8
Centn.	= Vitrioli, Vitriol Spiritus	"	15	"
Pfund	Spongia, Schwämme	"	1	"
Stück	Squillæ seu Scilla, Meer-Zwiebeln			
	frische	"	"	1
Pfund	= Dito trockene	"	1	"
Schock	Stacken, von Kühnen-Holz	"	"	6
	Stahl			

CAP. IV.

Von Apothecker-Crahm- u.
Materialisten Waaren, nach
Ordnung des Hallisch. Tariffs.

	S.	El.	Gr.	Pf.
Centn.	Stahl, Steyerländischer langer	=	8	"
"	Dito kürzer oder Regel	"	6	"
Mtblr.	Dito Einländischer	"	"	6
Centn.	Stärke, weiße einländische	"	4	"
"	Dito fremde	"	10	"
Schl.	Stein-Kohlen	"	"	3
100 St.	Mauer- und	"	"	"
"	Dachsteine	"	"	6
"	Hohl- und zur Handlung	"	"	"
"	Fluersteine	"	1	"
Mtblr.	Steinerne Bouteillen	"	1	"
Stück	Stinci marini, Meer-Stint	"	"	3
Pfund	Steer, Zucker	"	"	6
Mtblr.	Streichen	"	"	8
"	Dito Einländische	"	"	4
Mand.	Stroh oder Stroh, Schawe	"	"	3
Paar	Manns, Strümpffe, fremde Sei-	"	"	"
"	dene allerhand Couleur	"	12	"
"	Dito Frauens, Strümpffe	"	6	"
"	Manns, Strümpffe Floret- Seidene	"	4	"
"	Dito Frauens, Strümpffe	"	2	"

Manns.

CAP. V.

Von Apotheker-Crahm- u.
Materialisten-Waaren, nach
Ordnung des Hallisch-Tariffs.

	S.	Fl.	Gr.	Wf.
Paar	Manns-Strümpffe gewebte wolle- ne Englische, Hamburgische und andere fremde, item Ca- stor-Strümpffe	I	12	"
"	Dito Frauens-Strümpffe	"	18	"
Rehlr.	Strümpffe, wollene gewebte aus Sachsen	"	6	"
"	Dito gekniffete	"	6	"
"	Dito aus Ehr-Sachsen	"	I	3
"	Zwirn-Strümpffe fremde gewebte	"	6	"
Paar	Castor-Strümpffe, aus Wesel	"	I	I
Rehlr.	Dito Einländische	"	"	3
Centn.	Succade seu Citronat, eingemacht	"	18	"
Pfund	Succinum alb. & citrin. weiß und gelber Aigtstein	"	"	4
"	Dito Rasura, durchgehends gera- spelter Aigtstein	"	"	3
"	Succus Acaciae,	"	"	8
Quart	= Citri, sauer Citronen-Safft	"	"	3
Pfund	= Granatorum Chermes, Ker- mes-Beer-Safft	"	"	6
"	= Hipocistidis, Cisten-Safft	"	I	"
	Succus			

CAP. V.

Von Apotheker-Crahm- u.
Materialisten-Waaren, nach
Ordnung des Hallisch-Tariffs.

S.		Th.	Gr.	Pf.
Centn.	Succus Liquiritiae Hispan. Spa- nisch. Süßholz-Safft	"	II	"
"	" Dito Bambergens. Bam- berger dito	"	II	"
Pfund	" Viridis, Safft-grün	"	"	3
Centn.	Sutau, eine schwarze Farbe vor die Buchdrucker	"	4	"
Orthof	Syrop, von 8 bis 10 Centner	I	4	"
Centn.	Dito	"	3	"
Rehlr.	Dito en gros	"	"	4
T.				
Rehlr.	Tabattiers, gold- und silberne Mas- sive à 35. pro-Cent	"	8	5
Fuder	Tabeln, Kober, Futter-Schwin- gen und Schippen aus Sach- sen und sonst	"	6	"
Rehlr.	Dito	"	"	9
Elle	Roll-Safft, glatt oder gestreift	"	"	6
"	" Französischer brochirter	"	"	10
Safft				

CAP. V.

Von Apotheker-Crahm- u.
Materialisten-Waaren, nach
Ordnung des Hallisch-Tariffs.

		T.	Elz.	Gr.	pf.
Elle		Tafft d' Avignon, allerhand Cou- leur der Pariser Stab	"	"	4
Pfund		Talcum Vener. Benedischer Talc	"	"	3
schwer.		Talch-Lichte und Seiffe, der Han- delsmann oder Consument,	"	"	
Stein		item Lichtzieher	"	2	6
"		Talch fremder, der Kauffmann und Seiffensieder	"	"	2 6
"		Dito Moscovitischer	"	1	"
"		Dito Einländischer	"	1	"
Pfund		Tamarinden, Tamarinden	"	"	1
Rthlr.		Tapissieren de Haute Lice à 40 pro Cent	"	10	"
Schock		Teller hölzerne	"	1	"
Pfund		Terra Anglica, Englische Erde	"	"	2
Centn.		= anglica rubra, Englisch-roth	"	7	"
Pfund		= Carechii, Japonische Erde	"	"	3
Centn.		= Colonica, Cöllnische Erde	"	14	"
Pfund		= Japonica, Japonische	"	"	2
"		= Lemria, Lemnische Erde	"	"	2
"		= Sigillata in genere, gesiegel- te Erde	"	"	1

Ter-

CAP. V.

Von Apotheker-Crahm- u.
Materialisten-Waaren, nach
Ordnung des Hallisch-Tariffs

T.		El.	Gr.	Wf.
Pfund	Terra Strigoniensis	"	"	I
"	" Viridis, grüne Erde	"	"	I
Centn.	Terpentin, gemein	"	4	6
"	" Benedischer	"	II	"
Pfund	Terpentin, Oehl	"	"	I
"	Thée	"	10	"
Sonne	Sheer	"	2	"
Pfund	Theriaca Andromachi, Benedi- scher Theriac	"	I	"
"	" Cœlestis, himlischer dito	I	8	"
"	" Diatesleron, gemeiner dito	"	"	6
Sonne	Thran, klarer	"	12	"
"	" Früher	"	6	"
Cardel	" von 2½ Sonne	I	"	"
Rehr.	Eischer, Drechsler und andere allerhand verfertigte fremde Holz-Waaren	"	I	"
Pfund	Toback, Brasilien	"	4	"
"	" zum Schnupfen	"	3	"
"	" Canaster	"	4	"
Centn.	Fremder fabricirter Blätter, oder Brief-Toback, als Brehmer, Carthus ic.	"	17	3
	Dito			

CAP. V.

Von Apothecker-Crahm- u.
Materialisten-Waaren, nach
Ordnung des Hallisch-Tariffs.

	T.	St.	Gr.	Pf.
Pfund	Dito	"	"	2
"	Fremder Blätter-Toback, welchen der Tobacks-Spinner und die Fabricanten zum Behuff ihrer Fabriquen kommen las- sen	"	"	2
Centn.	Einländischer Toback	"	I	6
"	Hanauer und Franckfurther To- back	"	8	7
Pfund	Dito	"	"	I
Reylr.	Dessauer und anderer fremder Toback in Rollen	"	I	"
"	Unfabricirter Einländischer Toback	"	"	6
"	Dito die hiesigen Fabricanten	"	"	3
"	Dito fabricirter, wenn solcher aus einer Stadt in die andere ge- het, Nachschuß	"	"	3
Groß	Tobacks-Pfeiffen lange, Hollän- dische à 12 Doulin	"	8	"
"	Dito kurze	"	4	"
"	Dito Einländische aus denen Pro- vinzien	"	I	"
	Toile			

CAP. V.

Von Apotheker-Crahm-u.
Materialisten Waaren, nach
Ordnung des Hallisch: Tariffs.

T.		Fl.	Gr.	Pf.
Stück	Toile d'Orry Tor Orry, oder fremde gelbe Leinewandt		7	
Fuder	Töpffe fremde		8	
"	Dito Einländische		4	
Rthlr.	Töpffe, so der einländische Töpffer sofort beyh Brennen, Ofen weise versteuret			9
"	Töpffer, Waaren und Porcellain aus Chur-Sachsen		1	9
Fuder	Torff, mit 3 oder 4 Pferden		2	
"	Dito mit 2 Pferden		1	
Pfund	Torna Solis, Torne Col			2
Rthl.	Tressen und fremde silberne Chamerirung à 60 pro-Cent		14	5
"	Bogen-Tressen		14	5
Pfund	Tressen, fremde goldene ordinair	I	18	
"	Dito silberne auch Gold und Silber-Faden, und dergleichen Tressen	I	10	6
	Cessat und giebet jeko à Rthlr. 14 Gr. 5 Pf.			

H

Dito

CAP. V.

Von Apotheker-Crahm- u.
Materialisten-Waaren, nach
Ordnung des Hallisch-Tariffs

		T.	Stk.	Gr.	Pf.
Rthlr.	Dito Einländische	"	"	"	6
"	Dito aus dem Braunschweigischen	"	"	"	6
Pfund	Dito Leonische	"	"	4	6
<p>NB. Tressen und Knöpfte, von gelb und weissen Tomback, so auf Seide gesponnen, sind gänzlich verbothen.</p>					
Centn.	Trippe, Tripolis	"	"	10	"
Pfund	Trochisci Viperarum, Benedische Bipern-Ruchen	"	"	8	"
Elle	Tuch, fremdes ohne Unterscheid	"	2	"	"
"	Castor-Tuch	"	"	4	"
"	Tuch, Clevisch und Dunsburger, wenn die Elle 1 Rthlr. und drüber kostet	"	"	1	"
Stück	Tuch, Dessauer	"	2	"	"
Elle	Tuch, gemeines aus Sachsen	"	"	6	"
<p>NB. ist gänzlich verbothen</p> <p style="text-align: right;">Tuch</p>					

CAP. V.

Von Apothecker = Crahm. u.
Materialisten = Waaren nach
Ordnung des Hallisch: Tariffs.

T.		St.	Gr.	Pf.
Stück.	Tuch, Einländisch aus Chur- Marck, Magdeburg, Pom- merischen und andern ein- ländischen Städten, wie auch aus dem Berlinischen Lager. Hause, es komme solches von denen Orten recta her, oder werde von denen Messen eingebracht, wenn die Plombirung daran seine Richtigkeit hat, zur Consumtion		3	
"	Boy, aus Dito		1	6
"	Tuch hiesiges, oder Kirsey, zum Auschnitt		3	
"	Dito		2	
"	Dito		1	
Rehle.	Fremde Tuche, die Hallischen Kauffleuthe vor die Studio- los		1	
Elle	Fremde: wollene Crepon, und Püe d' Irlande		2	

H 2 Tuch

CAP. V.

Von Apotheker-Crahm- u.
Materialisten-Waaren nach
Ordnung des Hallisch-Tariffs.

		V.		St.	Gr.	Wf.
Stkhr.	Fuch, Baum, Schneider- und Schaaf-Scheeren	=	4			
Pfund	Tutia Alexandrina, Tutian	=	=			4
V.						
Centn.	Bersetz-Holz	=	3			
100.	Viperæ Italica, Italiänische Schlangen	=	I			4
Centn.	Viridis aris, Grünspan	=	I		12	=
Pfund	Dito	=	=		=	4
"	Dito Flores, destillirt Grünspan	=	I			8
Centn.	Vitriolum Anglicum, Englischer Vitriol	=	2			3
"	Admonter, Dito	=	8			
Pfund	de Cypro, Cyprischer Vi- triol oder Kupfer-Wasser	=	I			
Centn.	Dito	=	I			
"	Harzer und Goslarischer	=	2			
"	Sächsischer und Schlesi- scher	=	6			
Vitri-						

CAP. V.

Von Apotheker-Crahm- u.
Materialisten-Waaren, nach
Ordnung des Hallisch-Tariffs.

		V.	Fl.	Gr.	Pf.
Centn.	Vitriolum, Salzburgischer und weisser, it. Ungarischer	" =	" =	10	"
Pfund	= Dito	" =	" =	2	"
Centn.	= Schwarzer	" =	" =	2	"
Pfund	Vitrum Antimonium, Glas von Spieß-Glas	" =	" =	6	"
Centn.	Umbra, Umbra-Erde	" =	" =	4	"
Stück	Ungula Alcis, Elends-Klauen	" =	" =	4	"
Pfund	Unicornu fossile, gegraben Einhorn	" =	" =	8	"
Stück	= Verum, wahres Einhorn	" =	" =	8	"
Pfund	= Dito	" =	" =	1	"
"	Vogel-Keim	" =	" =	2	"
Rthl.	Ein Ochse in der Stadt gemäst zum Handel	} der Einheits-			
"	Ruh Dito	} mische			
"	Fett Schwein	} Verkauf-		" =	8
"	Schrott Schwein	} fer à Rthl.			
"	Mager Schwein	}			
"	Von Vieh-Handlung, ein fremder Kaufmann ausser dem Jahr- markt	" =	" =	" =	9

CAP. V.

Von Apotheker-Crahm- u.
Materialisten-Baaren, nach
Ordnung des Hallisch-Tariffs.

		V.	Sh.	Gr.	Pf.
Meßr.	Von allerhand Vieh, so auf den Fahrmarcht verkauft wird, der Käuffer	=	=	=	3
"	Verkäufer Dito	"	"	"	6
"	Von Vieh, so der Schlächter in Ganzen an seine Mit-Mei- ster wieder verkauft	"	"	"	6
Stück	Hammel zur Handlung, oder so ein Bürger von seiner Zucht verkauft	"	"	1	"
"	Schaaf oder Ziege it. Kälber	"	"	"	9
"	Lamm zur Handlung	"	"	"	6
Meßr.	Von verspielten und verkauften Pferden	"	"	"	8
Stück	Ochse	=	=	=	4
"	Kuh	"	"	"	2
"	Schweine	"	"	"	1
"	Schöpfe	"	"	"	6
"	Schaaf und Kälber	"	"	"	3
"	Lämmer	"	"	"	2

Pohlisch

CAP. V.

Von Apotheker-Crahm- u.
Materialisten-Waaren, nach
Ordnung des Hallisch-Tariffs.

V.		Th.	Gr.	Pf.
Stück	Pohlisch Rind-Vieh, Sächsische Durchgangs Accise	"	2	"
"	Anderes	"	1	"

W.

Waaren aus Schlesien, wenn sie dort fabriciret, und andern, auch rohe Materialien, so im Lande bereits versteuret worden, passiren auf die darüber ertheilte Accise- und Passir-Zettel ohne Bezahlung fernern Nachschusses reciproquement ohne Consideration des differenten Accise-Satzes frey ein.

NB. Hingegen die daher einkommende und wieder dahingehende Victualien, Getände,

H 4 Vieh,

CAP. V.

Von Apotheker-Crahm- u.
Materialisten-Baaren, nach
Ordnung des Hallisch-Tariffs.

		W.	Elz.	Gr.	Pf.
		Bier, Wein, Brandtwein und andere Consumibilien werden an den Orth, wo sie consumiret werden, vor voll versteuret			
Centn.	Wachs, weiß fremd		I	12	=
Pfund	Dito		"	=	6
"	Dito gelb einländisch		"	=	3
Rehr.	Wachs-Richt, von Berlin und an- dern einländischen Städten		"	=	3
Pfund	Dito weiß und gelbe von fremden Orten		"	I	"
Rehr.	Wagen-Binden fremde		"	4	"
Schock	Basen		"	"	6
Rüste	Egersche Brunnen à 30 Bouellen		"	5	"
"	Pyrmonter " à 18 Dito		"	5	"
"	Selzer u. Dünsteiner à 50 Dito		"	5	"
"	Wildunger " à 60 Dito		"	5	"
Centn.	Weiden-Asche		"	4	"
"	" Farbe		"	4	"
S.Fub.	Weinschlett		"	I	"
		Dito			

CAP. V.

Von Apotheker, Cradm- u.
Materialisten - Waaren, nach
Ordnung des Hallisch: Tariffs.

W.		Stk.	Gr.	Pf.
Fuder,	Dito Kleines	"	"	6
Centn.	Weinstein gemeiner	"	"	7
"	Dito Rheinischer oder weisser	"	"	10
"	Wismuth, Marcasita	"	"	20
2. feyn	Wolle zur Handlung, Pohlische Pommerische, Mecklenbur= gische und Märckische	"	"	1
"	Dito der Tuch, Zeug- und Rasch= macher à Imo Jun. 1721.	"	"	6
1 Stein	Sächfische Wolle	"	"	1
2. feyn	Dito der Strumpff- und Hut= macher	"	"	1
Centn.	Gerber- Wolle, so ausser Landes gehet, ist verbothen	"	"	8
2. feyn	Innerhalb Landes und bey Eingang	"	"	3
Pfund	Wolle gesponnene von allerhand Couleur zu Stühlen	"	"	8
Rehl.	Woll. Kraken	"	"	8

55

Zan-

CAP. V.

Von Apotheker-Crahm- u.
Materialisten-Waaren, nach
Ordnung des Hallisch. Tariffs.

	Z.	Th.	Gr.	Pf.
Stück:	Zangen von Eisen, feine und gro- be, fremde für Handwer- cker		4	
"	Dito von Eisen, zum Küchen- und Camin - Geräthe ge- hörig		4	
Schock	Zaun-Pfähle		1	
Fuder	Zaun-Ruthen			6
Stück	Zeug Hanauer	2	12	
"	Zeug Gerauer, von 16 bis 17 Ellen		9	
"	Dito doppelt Stück		18	

NB. Sind gänglich ver-
bothen.

Elle Zeuge, Englische oder andere frem-
de wollene und halbseidene
Draguette, Papeline, Erta-
mine, sie sein glatt oder
façoniret, piquiret oder zu
Beflei-

CAP. V.

**Von Apotheker-Chram- u.
Materialisten-Waaren nach
Ordnung des Hallisch-Tariffs.**

Z.		Fl.	Gr.	Pf.
	Bekleidung der Gemächer, wovon die Elle unter 12 Gr. kostet		6	
Elle	Dito gestreifte Tapeten, Broca- telles, Ligatures, Poin d' Hongrie, Bergames Rati- nes, & Demine Ratines, Moquette oder Tirpe, so über 12 Gr. gilt		8	
Loth	Ziebeth			6
Centn.	Zinck oder Spiauter, Zincum		16	
"	Zingiber nigrum, Ingber		5	
"	" conditum, eingemachter	I	3	
"	" album, weißgeschabter	=	10	
"	Zinn Englisch, verarbeitet	I	12	
"	Stangen- und Block-Zinn		18	
"	Gerollt Berg-Zinn		22	
Pfund	Zinn-Afche, Ciner. Jovis			6
Centn.	Zucker, FFC		22	
"	Raffinat		18	
"	Melis, Groß und Klein		16	
	Sum-			

CAP. V.

Von Apotheker-Chram- u.
Materialisten- Waaren nach
Ordnung des Hallisch: Tariffs.

	Z.	Elz.	Gr.	Pf.
Centn.	Rumpen und nackende Zucker		14	
"	Mascobade oder Moscobade		8	
"	Weisser Farin		10	
"	Brauner Zuckerkand oder Candis		18	
"	Weisser Zuckerkand oder Candis	I	6	
Mtblr.	En Gros			4
"	Zwilling, feiner Holländischer und anderer		I	
"	Zwilling, Schlesiſcher, zu Eiſch und Betten		I	6
<p>NB. Sind Solche aber mit einem Accisse Stempel gesiegelt, passiren sie frey, widrigenfalls selbige gar nicht passiren</p>				
Drehhof	Syrup, von 8 bis 10 Centner	I	4	
Centn.	Dito		3	
Mtblr.	Dito en Gros			4
fremd				

CAP. V.

Von Apotheker-Crahm- u.
Materialisten-Waaren, nach
Ordnung des Hallisch-Tariffs.

	Z.	Sl.	Gr.	pf.
Stück	Fremd Seidene Hals- Tücher Crepon	•	8	•
Elle	Halb Seidene Dito	•	3	•
Stück	Fremd Wollene Crepon, glatt oder krauß	•	8	•
Mtbl.	Fremd Wollene Hals- Tücher, Crepon	•	6	•
•	Einländischer Crepon	•	•	3

CAP. VI.

CAP. VI.

Insgemein.

		Th.	Gr.	Pf.
Sagl.	Die Commædianten	I	•	•
•	Die Glücks-Krähmer	•	12	•
•	Die Oculisten, und dergleichen Gaukler	•	3	•
•	Die Bären- und Löwen-Leiter	•	4	•

NB. werden nicht mehr
verstattet

IV 843



Y6 3075

ULB Halle

3

004 791 762

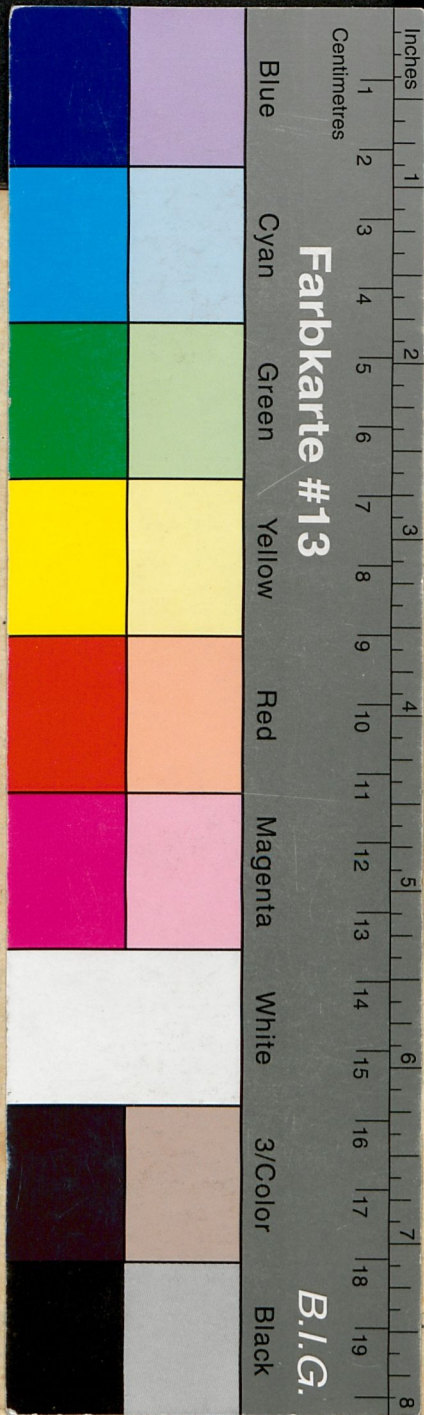


f

M.C.







Neu
Revidirter
**ACCISE-
TARIFF,**

Vom 1ten Januarii 1721.

Nach welchem

Von dem Getränke, Getränke, Schlach-
ten, Victualien auch Apotheker und
Materialisten: ingleichen Kauff-
manns-Waaren.

Bei der Combinirten

**Saalschen, Glauch-
schen und Neumär-
ckischen**

ACCISE-CASSE

Die Accise eingefordert und berechnet wer-
den soll.

S A L Z,

Gedruckt mit Saalsfeldischen Schriften. 1746.

