



M. 2, 166.

h. h. 2, 382. b

s. M. 2, 385.



1. Irenaei Carpentarij Eruditorum coelibum  
centuria singularis
2. Ejusd. Eruditorum coelibum Semicenturia  
novissima.
3. Ejusd. Supplementum ad Eruditos coelibes.
4. Georg. Heinn. Goetz. De Theologis pseudo  
Medicis.
5. Jo: Conr: Boeckmann De doctis Nicolais.
6. Lubeca literata Anni 1701.
- b. 7. Brema literata hodie vivens et florens  
An: 1708.
- a. 8. Hamburgum literatum Anni 1701.

M. 2

*[Faint, illegible handwritten text, possibly bleed-through from the reverse side of the page]*



6

LVBECA  
LITERATA  
ANNI  
M D C C I.



Mense Ianuario  
exhibita.

---

Apud Christoph. Gothofr. Jægerum.

3.

8. f.

LVBEGA  
LITERATA  
ANNI  
M DCC.

Menſe Januario  
exhibita.

---

Apud Chriſtoph. Gottſch. Jägerum.



**A** Rends (*Gotthardus*) Theol. Stud.  
 Backmeister (*Matthaeus Ditericus*) Rostoch.  
 Med. D.  
 Balemann (*Franciscus*) Eccles. ad S. Mar.  
 voc. 1689. 15. Aug.  
 Balemann (*Job. Albertus*) SS. Theol. Stud.  
 Behm (*M. Iacobus*)  
 Beisner (*Gotthofredus*) Theol. Stud.  
 Bertram (*Ignatius Nobilis de*) Canonicus.  
 Bilderbeck (*Andreas*) I. V. Licent.  
 Borgehl (*Job. Godofredus*) Med. D.  
 Bornefeld (*Hermannus Henricus*) Canonicus.  
 Borthausen (*Georgius*) I. V. C.  
 Brakel (*Job. Franciscus*) Mülheimio-Colo-  
 nienfis.  
 Brandes (*Daniel*) Rost. I. V. D.  
 Brandt ( ) Med. Stud.  
 Brasche (*Job.*) Med. D.  
 Brauer (*Fridericus Ludolphus*) I. V. D.  
 Brömse (*Andreas Albertus*) Hereditarius  
 in Niendorff.  
~~Brömse~~ (*Dietericus*)  
 Brömse (*Gotthardus*)  
 Brömse (*Henricus*) Heredit. in Krummesse.  
 Brüning (*Nicolaus Conradus*) Vicarius &

Iudicii infer. Procurator.

Burchard (*Iob. Daniel*) Theol. Stud.

Carstens (*Ioach. Frider.*) I. U. L. & Sena-  
tor, el. 1687. 21. Febr.

Carstens (*Ioach. Henricus*) Eccl. ad S. Æ-  
gid. el. 1694. 26. Iul.

Carstens (*Ioach. Lüderus*) Secretarius, el.  
1694. m. Sept.

Clasfen (*Petrus*) I. V. D. & Confiliar, E-  
lect. Saxon.

Clasfen (*Petrus*) Jun. I. V. C.

Clevorn (*Iohannes*) I. V. C.

Clüver (*Iob.*) I. V. C.

Dale (*Ioachimus â*) I. V. D. & Senator, el.  
1695. 20. Febr. Heredit. in Brandenbaum.

Dale (*Iohannes*) Structuarius Templi S.  
Cathar.

Danckwert (*Iohannes*) Rostoch. I. U. D.

Dehns (*Balthasar*) Hofrath, Theol. Stud.

Detering ( ) J. V. C.

Dögher (*Iob. Fridericus*) ab Herberstein,  
Confiliarius Bado-Durlac.

DORNE (*Hieronimus â*) Hereditarius in  
Gallin & Weslohe, Consul, el. 1695.

20. Febr. (Sen. el. 1680. 12. Iun.)

Dorn (*Petrus Felix*) Viennensis, Notar. Publ.  
Dur-



- Dürkop (*Henricus*) Eccles. ad S. Iac. voc.  
1695. 14. Nov.
- Ebeling ( ) S. Theol. Stud.
- Elmendorff (*Caspar Andreas ab*) Canonicus.
- Elfener (*Ioh. Balthasar*) Thorun. I. V. C.
- Embs (*Iohannes*) Theol. Stud.
- Engelking (*Conradus Iulius*) Tabellario-  
rum præfectus.
- Engenhagen (*Henricus*) Iudicii Actuarius.
- Erasmi (*M. Christophorus Antonius*) Eccl. ad  
S. Petr. (voc. 1676.)
- Fabricius (*Christian. Frid.*) Meckl. S. Th. St.
- Feldhausen (*Henricus Ditericus*) Vicarius.
- Fèvre (*Adolph. le*) Hereditarius in Stre-  
kenitz.
- Fitzmann (*Gabriel*) Theol. Stud.
- Fitzmann (*Iohannes*) Med. D.
- Flugge ( ) J. V. C.
- Fock (*Henricus*) I. V. D. & Canonicus.
- Frantzius (*Theodosi<sup>us</sup> Christian<sup>us</sup>*) Dresd. M. D
- Fütslin (*Ioh. Melchior*) Tigurinus, Ecclesiæ  
Gall. Reform. Minister.
- Gerdes (*Augustus Fridericus*)
- Gerken (*Sebastianus*) Magdeburg. I. V. D.  
& Senator, el. 1695. 20. Febr.
- Göbel (*Ioh. Melchior*) Gustrov. Med. D.

- Göldelius (*M. Martinus Christianus*) Gothanus, Conrektor, Schleusinga voc. 1695, introd. 19. Nov.
- Grube (*Johannes*) Iudicii infer. Procurator.
- Günther (*Iob. Ernestus*) Misnicus, I. V. D.
- Gutzmer (*Johannes Georgius*) I. V. D. & Syndicus, & 1700. qvondam Consil. int. Mecklenb.
- Hannekenius (*M. Balthasar Gerhardus*) Eccles. ad S. Mar. voc. 1667. 25. Iul.
- Hannekenius (*M. Balthasar Gerhardus*) Jun. Theol. Stud.
- Hannekenius (*Meno Paulus*) Med. Stud.
- Hannekenius (*Nicolaus*) Med. D. & Physicus primarius.
- Harder (*Emanuel Sebastianus*) Hofratus, Pastor Templi Arcis & Sp. S. (voc. 1698. 19 Maj.)
- Hartmann (*Nicolaus*) Procurator Iudicii superioris.
- Hartwich (*Daniel*) Collega Sch. Cathedr.
- Haft (*Iob. Georgius*) Osnabrug. Westph. Med. D.
- Hauptmann (*Fridericus*) Pastor Castrensis. Heilbrunn ( ) Jur. Pr. & Praefectus qvondam Reinfeld.

Heit-

- Heitzig (*Nicolaus*) Theol. Stud.  
 Hentschel (*Michaël*) Eccles. ad S. lac. voc.  
 1690. 24 Jul.  
 Hering (*Henricus*) Canonicus.  
 Hesse (*Iohannes*) Eccles. ad S. Pet. voc.  
 1693. 3. Aug. (Past. ad S. Laur. 1692. 24. Nov.)  
 Hesse (*Ioh. Hermannus*) Præfectus Cœno-  
 bii S. Ioh.  
 Höker (*Petrus Andreas*) IV. C.  
 Höltich (*Christian Wilhelm*) J. V. L.  
 Höltich (*Ioh. Adolphus*) I. V. D.  
 Honstede (*M. Thomas*) Pastor Cathedr.  
 voc. 1684. 13. Nov. (ad Templ. Arcis  
 1670. )  
 Höveln (*Gothardus ab*)  
 Iauert (*Balthasar*) Mathematicus & Me-  
 chanicus.  
 Iehnke (*Franciscus*) Theol. Stud.  
 Iellinghausen (*Caspar*) Procurator sup. Iu-  
 dicii, & Cancellariæ Substitutus.  
 Iohannis (*Gustavus*) Malchin. Megapol.  
 quondam Consul civitatis Fridericiæ.  
 Kahle (*Antonius*) I. V. L.  
 Kahle (*Theodorus*) Fiscalis & Iud. inf. Pro-  
 curator.  
 Kielmann (*Ioh. Adolphus*) Baro à Kielmanns-  
 eck,

eck, *Canonicus*.

KIRCHRING (*Gothardus*) *Consul*, el. 1697.

1. Maji (*Senator* el. 1680, 12. Jun.)

Kirchring (*Gottschalck*) *Canonicus*.

Kirchring (*Henricus Ditericus*)

Kocks (*Philippus*) *Sacellanus R. Catholicus*.

Köhn (*Caspar*) *Theol. Stud.*

Köhn (*Ioachimus*) *Iudicii inf. Procurator.*

Könekenius (*Iasper*) *Danus, Auctionarius.*

Krüger (*Ioach. Fridericus*) *S. Theol. Stud.*

Langschmidt (*Levin Burchardus*) *Past. ad*

*S. Iac. voc. Hannoverâ* 1697. *Introd.*

28. Mart.

Laurentius (*Ioh. Georgius*)

Lebermann (*Hermannus*) *Ecclef. Cathedr.*

*vac.* 1679. 6. Nov.

Leopold (*Achilles Daniel*) *I. V. D.*

Lindenberg (*Caspar*) *Past. ad S. Ioh. voc.*

1692. 28. Jan.

Linge (*Nicolaus à*) *I. V. C.*

Linovius (*Gerhardus*) *olim Pastor in Livonia.*

Lipenius (*Sixtus Christianus*) *Hallensis,*

*Subrektor, introd. 1693. 26. Jan. & Bi-*

*bliothecarius.*

Lip-

Lipstorff (*Henricus*) Med. D.  
Lossius (*David Ernestus*) Notar. & Cancellar, Substitutus.  
Lüneburg (*Alexander*) Hereditar. in Eckhorst & Mory.  
Lüneburg (*Alexander*) Iun.  
Lüneburg (*Antonius*)  
Marperger (*Paul. Iacob.*) Not. Publ. & Poet. L.  
Matras (*Iofias*) Naxk. Lalandus, I. V. C.  
Matthiasen (*Franciscus*) Notar. immatric. & Iuris practicus.  
Mellen (*M. Iacobus à*) Eccles. ad S. Mar. voc. 1684. 10. Apr.  
Meyer (*Antonius Henricus*) Canonicus.  
Meyer (*Augustus Franciscus*) I. V. D.  
Michaëlis (*Ioh. Gothardus*) Theol. Stud.  
Minus (*Gerhardus*) Collega Clasfis VI. introd. 1691. 27. Nov.  
Molde ( ) Jur. Pr. & Not. Publ.  
Müller (*Adriannus*) Residens S. Cæs. Maj.  
Müller (*Daniel*) Secretarius, el. 1695. 20. Febr.  
Müller (*Gothofredus*)  
Nicolai (*Iohannes*) J. V. C.  
Nitsche (*Gregorius*) I. V. D. & Rev. Capituli Syndicus.

Not

Nolto (*Johannes*) Dithmarus, Med. D. & Physicus.

Nümering ( ) Sacellanus R. Cathol. Pagendarm (*Jacobus*) Hervordia Westph. Cantor, Osnabruga voc. & introd. 1679. 28. Aug.

Pauli (*Adrianus*) S. S. Theol. Stud.

Pauli (*Daniel Fridericus*) Westph. I. V. D.

Peltzer (*Joh. Georgius*) I. V. C.

Pincier (*Conradus Hermannus*) Canonicus Vthinensis.

Pincier (*Detlevus Henricus*) Canonicus Vthinensis, & Rev. Capituli Lub. Secretarius.

Pincier (*Joachimus Christianus*) I. V. D. & Canonicus.

Pincier (*Ludovicus*) I. V. D. Rev. Episcopi Lub. Confiliarius, Canonicus Senior, Thesaurarius & Structuarius.

Plantekow (*Andreas*) Med. D.

Plönies (*Gothardus*)

Rango (*Joachimus Johannes*) Pomeran<sup>o</sup> I. V. D.

Ranzow (*Franc. Joach.*) Canonicus.

Ranzow (*Joachim*) R. Capituli Decanus, Officialis & Scholasticus.

Rheder (*Reimarus Petrus à*) Canonicus & Præfectus major. Rit-

- Ritter (*Franc. Ioach.*) Theol. Stud.
- Ritter (*Georgius*) Past. ad S, Pet, el. 1687. 26.  
Maji (voc. ad ministr. 1668.)
- Rodde (*Adolphus Matthæus*) I. V. L. & Pro-  
tonotarius, el. 1695. 20, Febr.
- Röder (*Ioachimus*) J. V. C.
- Rohn (*Christophorus*) Past. ad S, Laurent,  
voc. 1693. 24. Aug.
- Sattler (*Daniel Ioachimus*) Gadebuff. Med. D.
- Schevius (*Adam*) I. V. C
- Schevius (*Iohannes*) Collega Clasfis V. in-  
trod. 1688. 18. Dec.
- Schlott (*Nathanaël*) Gedanensis, Informa-  
tor Prochotrophii S. Annæ, el. 1699. 23.  
Febr.
- Schmidt (*Iob. Iacobus*) Theol. Stud.
- Schubart (*Salomo*) Procurator Iud. sup. &  
Notarius.
- Schumacher (*M. Fridericus Wilhelmus*) Pro-  
curator Iud. super. Cancellariæ adjun-  
ctus & Notarius.
- Schüneman (*Albertus*) I. V. D.
- Sibold (*Iohannes*) Gothanus, Med. D.
- Siricius (*Gerhardus*) Theol. Stud.
- Spangenberg (*Sebastianus*) Theol. Stud.
- Starck (*Dav. Christianus*) S. Theol. Stud.
- Stein

Stein (*Ioh. Petrus*) Past. ad S. Ægid. voc. 1689.  
 7. Mart. (ad Ministr. voc. 1678. 21. Febr.)  
 Steinbrecher (*Iacobus*) Neostad. Hofstus,  
 Coll. Clasfis VII. introd. 1691. 17. Dec.  
 Stohlmann (*Bartoldus*) Rotenbergâ-  
 Schaumburg. Eccles. ad S. Iac. voc.  
 1697. 25. Nov.  
 Stolterfoht (*Ioh. Iacobus*) Phil. & Med. D.  
 Svantenius (*M. Enoch*) Rostoch. Rector  
 introd. 1686. 17. Aug.  
 Taufsch (*Io. Georg*) Silesius, Med. D.  
 Thieffen ( ) Not. Publ.  
 Tileman (*Iohannes*) Theol. Stud. & Vicari<sup>9</sup>  
 Tohtz (*Ioachimus*) Mecklenb. S. Theol. Stud.  
 Tunder (*Ioh. Christophorus*) Notar. immatric.  
 Vennighausen (*Iohannes*) Consiliar. Regius  
 Vermehren (*Michaël*) Eccles. ad S. Ægid.  
 voc. 1689. 4. Apr.  
 Ulich (*Ioh. Casp.*) Alsted. Thuring. Scholæ  
 Cathedr. Collega primarius, (voc. 1698).  
 Vogel (*Zacharias*) Theol. Stud.  
 Weinberger ( ) I. V. C.  
 Weise (*Ioh. Albertus*) Borussus, I. V. L.  
 Weldige (*M. Ioh. Benedictus à*) Misnicus,  
 Theol. Stud.  
 Wend (*Christophorus*) Eccles. Cathedr.  
 voc. 1685. 21. Maji. Wend



- Wend (*Ioh. Matthias*) Theol. Stud.
- Westken (*Iohannes*) Senator, el. 1680.  
12. Iun.
- Wetstein (*David Henr.*) S. S. Theol. Stud.
- Wichmann (*Christophorus*) Theol. Stud.
- Wickeden (*Conradus à*)
- Wickeden (*Gottschalck à*) Canonicus.
- Wickeden (*Gottschalck Antonius à*) Hered.  
in Castorff.
- Wickeden (*Iohannes à*) Canonicus.
- Wickeden (*Thomas à*) Senator, el. 1692.  
20. Febr.
- Wickeden (*Thomas Henricus à*)
- Wida (*Marcus*) Pomeranus, Collega Glas-  
fis IV. introd. 1674.
- WINCKLER (*Antonius*) I. V. D. & Consul,  
primarius. el. 1694. 1. Maj. (Senator el. 1677).  
24. Maji) Hereditarius in Lauerhoff.
- Winckler (*Benedictus Petrus*) I. V. D.
- Wolter (*Iohannes*) I. V. D.
- Woltersdorff (*Laurentius*) I. V. D.
- Wörger (*Bernhardus*) Theol. Stud.
- Wörger (*Franciscus*) vocatus ad Pastora-  
tum Ecclesiæ S. Laurent. 1673. 26. Iun.
- Wörger (*Thomas Henricus*) Theol. Stud.
- Wulff (*Henricus Christianus*) I. V. C.

\* \* \*

## Superiori anno 1700.

### Obierunt:

- Krechting** (*M. Bernhardus*) Rev. Min. Senior & Pastor. Mar. n. Lubecæ 1622, d. 2. Febr. ad Offic. Eccles. voc. 1649. 18. Oct. Pastor el. 1673. 27. Febr. Senior 1688. 12. Jul. m. 1700. 22. Oct.
- Lindemann** (*Iohannes*) Med. D. & Practicus, natus Lubecæ 1670. 24. Iunii, m. 1700. 5. Iulii.
- Mervvitz** (*Caspar*) Med. D. natus Lauchstadii in Saxonîâ, 1658. d. 24. Octob. m. 1700. 20. Aprilis.
- Ofterman** (*Henricus*) I. V. D. Bochum. Westphalus, n. 1644. 10. Febr. m. 1700. 13. Dec.
- Rantzov.** (*Sigfridus*) Canonicus Senior, Cantor & Præfectus major, m. 1700. 17. Maj.
- RITTER** (*Iohannes*) I. V. Lic. Com. Palat. Cæs. & Consul primarius, natus Lubecæ 1622. d. 27. Sept. Senator el. 1659. 21. Dec. Consul. el. 1669. 20. Febr. m. 1700. 1. Sept.
- Tieman** (*Marcus*) Med. D. & Practicus, natus Lubecæ 1660. d. 24. Maji, m. 1700. 31. Ianuarii.

### Abiit:

**Hinrichsen** (*Iohannes Amandus*) vocatus ad Pastorum Ecclesiæ Breitenfeldensis 1700. d. 17. Octob.

**Alique**, quorum nomina ex collatione Syllabi anni præcedentis innotescunt.







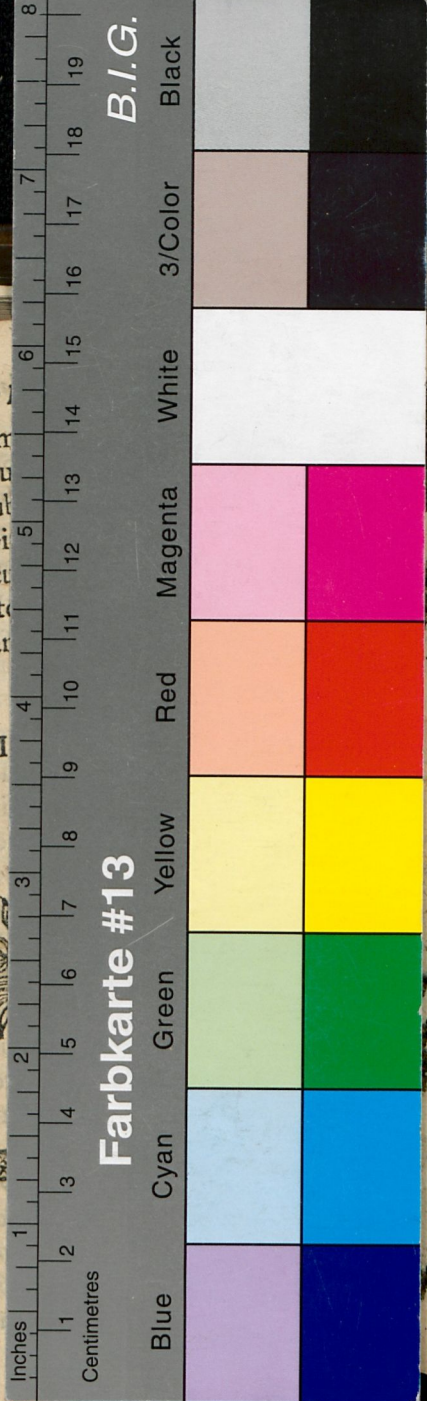
H 7040

(+2373669)

KD-17-00

mc





6

# LVBECA LITERATA

ANNI  
MDCCL



Mense Ianuario  
exhibita.

---

Apud Christoph. Gothofr. Jägerum.

3.

8 f

