

Kern 254
(1-19)







(1)

DISSERTATIO INAUGVRALIS MEDICA
DE
ATROPHIA INFANTVM.

QVAM
ANNVENTE GRATIOSO ORDINE MEDICO,
IN REGIA FRIDERICIANA
PRAESIDE
DOMINO
D. PHILIPPO ADOLPHO BOEHMERO
FACVLTATIS MEDICAE SENIORE, ETC.

PRO
GRADV DOCTORIS

AC
SVMMIS IN ARTE SALVTARI HONORIBVS
ET PRIVILEGIIS DOCTORALIBVS,
SOLEMNITER CONSEQVENDIS,
DIE XXIX. APRIL MDCCLXXXVI.

H. L. Q. C.
PVBLICE DEFENDET
AVCTOR
CAROLVS SIGISMVNDVS GOTTLOB KNOTHE
SPROTTAV - SILESIVS.

HALAE,
LITTERIS MICHAELIS.



✓ 2.

DISSERTATIO IN ACADEMIA MEDICA
DE
ATROPHIA IN ANIMAM

AB
MAGISTRO
FRANCO ANTONIO
DE
SALZBURGO

GRADU DOCTORIS

IN
ARTIBUS LIBERALIBUS
ET
SPECIALITER
IN
MAGISTERIO
MEDIKAE
PUBLICE
PROBATA
ET
SUSTENTATA
PUBLICE
IN
SALZBURGO
MDCCLXXII

FRANCO ANTONIO





PROOEMIUM.

De specimine inaugurali cogitanti mihi, licet varia sese tractanda praeberent, tamen hoc de *atrophia* argumentum praeferendum esse duxi, tum quod hunc morbum sub auspiciis *Illustris ac Venerandi Praeceptoris, gravissimique Praefidis* saepius observare mihi contigit, tum quia tanta huius mali frequentia repetitam eius tractationem excusare videbatur. Non autem nova atque inaudita habeo, quae proferam; id modo agere studui, ut, quantum per temporis ac spatii limites liceret, ea conferrem, ac eligerem, quae de hoc morbo, medici auctores praeceperunt, scriptisque reliquerunt. Huius meminerit velim lector, de hoc libello academico iudicaturus.

A

DE



DE
ATROPHIA INFANTUM.

§. I.

De defectu nutritionis acturo, pauca praemittere liceat, de *nutritione*, quae sani hominis est. Quemadmodum enim ex linea recta quaevis ab ea aberratio determinatur, ita ex sani hominis conditione perfecta, eius a sanitate recessus intelligitur.

Non diu potest sine nutrimento homo vivere sanus. Quamvis enim singula existent exempla hominum, qui plures menses ipsosque annos, sine ullo fere nutrimento vitam conservarunt; tamen nemo unquam fuit, qui tali in statu sanitate usus fuerit ea, quam integram vocant physiologi. Differat autem oportet, nutrimentum, quod bonum esto, pro hominis aetate, constitutione, vitae genere aliisque conditionibus, quae licet vario modo ad morbos disponant, per se tamen cum sanitate possunt constare. Nemo enim aegrum pronuntiabit infantem, cuius ventriculus ferre non potest adultus robustus, corpus vehementissime exercens.

§. II.

§. II.

Quodcumque autem nutrimentum, simulatque ori ingeritur, varias subit mutationes a masticatione, agitatione linguae, admistione salivae, deglutitione, eamque excipiente actione ventriculi, eius humorum affusione, aliarumque functionum conspiratione, quae coniunctim id agunt, ut nutrimenta conterantur, emolliantur, solvantur, variamque experiantur miscelam. Ex ventriculo ad intestina progressus chymus admistione bilis, succi pancreatici, liquoris intestinalis, actione intestinorum reliquorumque virium, denuo matatur, ulterius solvitur, tandemque a crudioribus, insolubilibus, succus ille lacteus separatur, qui per vascula minima sanguini advehitur, succus nutritius ali- quando futurus.

Facile autem intelligitur, totam hanc operationem, variis modis differre oportere, pro hominis robore, vi nervea, musculari, pro humorum admiscendorum copia, inopia, mixtione, activitate, ita, ut ex his conditionibus praeter naturam se habentibus, innumeris fere modis, digestio chylae praeparatio laedi possit.

§. III.

Tali modo sanguini instillatum chylum, nondum esse ad generationem succi nutritii aptum, sed variis particulis alienis peregrinis adhuc scaterere,

A 2

appa-

apparet ex conditione humorum, post chyli in sanguinem transitum, excretorum horum praecipue, qui sunt magis aquosi, et copiosius perque brevioram viam, e sanguine eliminantur. Ita notum est, urinam redolere asparagum comestum, plantas nasturcinas seu antiscorbuticas, multaque alia, quae licet minus sint ab auctoribus commemorata, non tamen possunt ab attento observatore non detegi. Pari modo materia, quae per cutim spirat, ingestorum indolem recipit, ut alliacorum, aliorumque quorum partes volatiles, notabilius nares feriunt. Neque dubium est, quin plures partes alienae, minus in sensus incurrentes, continuo per varia colatoria egerantur, talique modo massa humorum sensim a peregrinis liberetur, et purus corporique conveniens succus nutritius generetur.

Colligere ex dictis licet, ea omnia, quae aut particularum peregrinarum, ex humoribus expulsionem impediunt, aut easdem sanguini ingerant, massam humorum vario modo esse inquinatura, bonique succi nutritii, generationi obfutura.

Neque minus nutritionem laedere oportet ea, quae chylo in sanguinem transitum prohibent, aut eum, postquam vix transit, totum fere ex massa humorum per varias excretionem expellunt prius, quam possunt particulae nutrientes e reliquis separari.

§. IV.

Mitto reliquam nutritionis historiam, cum haec, quae reruli, sufficiant ad intelligendum varium modum, quo nutritionis defectum induci posse commemorant. Concipi nempe primo potest nutritionis laesio ex eo, quod boni chyli in sanguinem transitus impediatur; deinde vero, etiam ipsa massa humorum ita mutari potest, ut non possit bonus succus nutritivus generari; tandem autem, ipsa chyli praeternaturali excretionem, materia nutritiva corpori potest subduci. Priores duo casus, ita distinguit *Celeb. Selle a)*, ut ex laesa chylicatione ortum nutritionis defectum *tabem* vel *atrophiā b)*; ex humorum vero praeter naturam mutatione deficientem nutritionem, ubi humores boni, febre fuerint consumpti, *hecticam*, ubi iidem autem materia quadam ulcerosa fuerint corrupti, *phthisin* appellaverit. Posterioris casus, non deesse exempla videntur; possitne enim huc referri diabetes aliqua species? —

§ V.

Veniendum nunc est, ad nostrum morbum, *Atrophiā*, quam *infantum* dicunt, quoniam his est maxime familiaris. Definiunt autem eum, per *tabem* cum inflatione (intumescencia) abdominis

A 3

nis

a) *Medic. clinic.* Berl. 1781. pag. 267. seq.

b) Sunt qui *tabem* ab *atrophia* vario modo distinguunt. Vid. CULLEN *Synops: nosolog. methodic.*

nis. Hoc morbo correpti infantes antea hilares, sanissimi, alacres, sensim languescunt, tristes fiunt, morosi, in iracundiam proclives, ad rerum omnium, quas alias in deliciis habebant, pertaesi, tardi, segnes, stupidi, debilesque, ita, ut nec pedibus insistere, nec obambulare possint.

Abdomen tumidum est atque inflatum sensimque durum tangitur, ac nodosum. Ex clamoribus noscuntur tormina ac dolores, quos praecipue circa umbilicum sentiunt.

Reliquum corpus cum extremitatibus emaciatum apparet; facies pallida, tumidula, praecipue circa labia, cum temporis progressu difformis, Hippocratica; interdum ob interceptum circuitum, per vasa abdominis, rubore superfusa, uti observare licuit, in puella curae meae tradita, caeterum emaciata.

Musculi flaccidi sunt, ac rugosi, quod praecipue observare est, in glutaeis osque femoris investientibus.

Interdum, tumores scrophulosi circa collum morbi naturam manifestant, quemadmodum etiam aliis in partibus, glandulae conglobatae intumescere observantur.

Oculi, pristino nitore orbati, motum exercent languidum, lachrymosi sunt, albuginea caerulecente lividove colore tincta est. Nec raro alii accedunt oculorum affectus, auriumque manationes.

Ca-

Capilli rari sunt, tenues, ad apices finduntur, crispantur, tandemque defluunt.

Cutis praesertim in dorso rigida, aspera quasi pilosa, a protruso glandularum cutanearum humore inspissato, ab aliis pro pilis, ab aliis pro vermibus habito, unde ab his *comedonum* c) ab illis *Crinonum* d) nomine insignitur.

Appetitus vagus est, ac deprauatus. Modo enim insignis voracitas adest, et appetentia ciborum praecipue duriorum, ut casei, panis durioris, pulmentorum, aversatio mollium, jusculorumque; modo omnem fere cibum abhorrent, ut vix videatur vitam sustentare posse. Frigida magis, quam calida desiderant. Sitis initio vix ulla, progressu vero morbi maxima, noctu praecipue ac matutino tempore urgens.

Somnus inquietus, inconstans, pavoribus interruptus. Sudor frequens nocturnus.

Alvina excretio mox languet, mox solutior est; accidit interdum diarrhoea mucida, chylosa, lienterica, ac teste *Storchio* excrementa assumptorum copiam superant.

Urina albida, turbulenta, crassa, chylosa mingitur.

Ubi

c) Vid. *Ettmuelleri* opera T. II, p. 1212.

Theod. *Zwing.* Theatr. prax. med. pag. 341. sub articulo Dracunculi.

Amannus in paraenesi p. 150 et alii.

d) Conf. *Gregor. Horstii* oper. med. T. II. lib. 4. pag. 254.

Ubi denique malum altas jam egerit radices, febris accedit lenta, hectica, cum sudoribus colliquantibus, siti ardentissima, racchitis, mors.

Morbus ad annum et ultra protrahitur, et primo maxime septennio afficit, licet interdum etiam in aetate magis protracta observetur.

§. VI.

Sectiones post mortem institutae, multa praebent testimonia, variae laesionis viscerum abdominalium, uti sunt: indurationes, concretiones, agglutinationes, steatomata, exulcerationes mesenterii, hepatis, lienis, magnitudines viscerum enormes, pluraque ab *Hardero c)*, *Theoph. Bonneto f)*, *Cornel. Stalp. van der Wiel g)*, *Joh. Kaempfero h)* aliisque enumerata.

§. VII.

Infantum atrophiam satis facile ab aliis consumptionibus discernitur. Ut enim omittam eas, quae ab ipsa febre qualicunque inducuntur, quas hecticas vocant, aut a puris resorptione ortum trahunt, phthi-

c) In apiario Observ. 48.

f) In Sepulchret. T. III. pag. 169.

g) Observat. rarior. Cent. I. Observ. 63. p. 271 seq.

h) Abhandlung von einer neuen Methode die hartnäckigsten Krankheiten, die ihren Sitz im Unterleibe haben, sicher und gründlich zu heilen. Dessau und Leipzig 1784. 8. pag. 89.

phthises proprie dictas; pauca tantum de reliquis addenda sunt. Differt nempe a *phthisi* dicta *nervosa* seu *cachectica*, quae summa debilitate nervorum reliquarumque functionum et habitu corporis tumidulo stipatur; a *tabe dorsali*, ex seminis profusione producta; a *racchitide*, morbi nostri potius sequela, suis signis facile distinguenda. Neque facile aliquis atrophiam cum marasmo, aridura, aliisque aetatum provectorum consumptionibus confundet.

§. VIII.

Causam hujus morbi praecipue in abdomine eiusque viscerum laesis functionibus quaerendam esse, et tota suadet morbi historia, et praecipue abdominis ipsius affectio, tumor nempe praeternaturalis et inaequalitas. Ut vero eo melius oculos ponere possim causarum, quae atrophiam inferre observatae sunt, varietates inter se nexas, et ad morbum ipsum relationes, ab iis, quae propiores sunt, ad remotiores descendere visum est.

Proximam igitur morbi causam sistit, impeditus boni chyli in sanguinem transitus. Potest autem ille boni chyli transitus vario modo impediri. Nempe primo laedi potest ipsa chyli sincerum praeparatio; Deinde praeparatus chylus in primis viis potest corrumpi, consumi, aut ante transitum in vasa lactea, expelli; Tandem etiam ipsa ad massam humorum via, chylo potest praeccludi. De singulis, singulatim agam.

B

§. IX.

§. IX.

Boni chyli praeparatio impeditur, ex digestio-
nis laesione, ad quam plura sunt in ipsa huius aeta-
tis natura, quae corpus infantis disponant. Ob
structuram enim laxiorem tenerioremve facilius
possunt a ciborum maiori quantitate distendi ven-
triculus atque intestina, eorumque hinc diverso
modo laedi functiones. Accedit ad haec, liquido-
rum degerentium, ut liquoris gastrici, enterici,
pancreatici, ipsiusque bilis in hac aetate obvia, ma-
ior inefficacitas, ita, ut, quae ex nimia ventriculi et
intestinorum distensione illata sit noxa, non aequè
facile ac in adulto, possit earum actione averti.
Hinc Celeb. *Schulzsius* 1) „Nescio sane, inquit,
„annum jure animum ad bilem convertere hic
„deceat. Illius certe in chylicatione laudabili
„partes sunt maximi momenti, vixque dubium ef-
„se potest, quin pinguibus et aquosis, pro con-
„iunctionis medio, absolute opus sit, illius admi-
„niculo. Si itaque minus illa sit efficax, aut mi-
„nori quam decebat quantitate accedat, ut stabi-
„lem coniunctionem efficere valeat, superficialia
„quidem illa fiet., — Multo autem magis haec
omnia contingere oportet, ubi illa laxitas atque
imbecillitas maior est, quam per sanum infantis sta-
tum esse deberet; ubi infans fuerit a parentibus va-
letudinariis progenitus; ex matre natus hysterica;
aut

1) In Dissertat. de Atrophia. Hal. 1735. pag. 19.

possunt, ex quibus hanc ob causam chylus praeparatur aut nullus, aut crassus, crudus, viscidus, multisque impuritatibus impraegnatus.

Huc deinde pertinent ea, ex quorum defectu aut inepta administratione, coctio chylique praeparatio minus perfecte succedit. Inferri huc potest impeditus motus voluntarius, qui licet in infantibus non sit tantus, quantum est in adultis, aliquis tamen est, maiorque futurus esset, nisi ex perversa educandi ratione, infantes ab omni fere motu voluntarii exercitio saepe prohiberentur. Quantum autem ad promovendam digestionem faciat corporis exercitium, non opus est, ut fusius exponam. Neque hic silentio praetereundus est, damnosus ille fasciarum ac thoracum usus, quo non solum libero membrorum exercitio privantur infantes, sed eorum etiam abdomen ita comprimitur, ut eius viscerum functiones inde vario modo violentur ¹⁾.

§. XI.

Sunt autem adhuc aliae causae, quae licet in copia a selectu nutrimentorum non peccetur, tamen chylo possunt corruptionem inferre. Cuius census praesertim esse ea videntur, quae cutem ita affi-

1) Conf. *Zuecker* Unterricht vor Eltern zur diätetischen Pflege ihrer Säuglinge Berl. 1765. p. 28 seq. *Rosenstein* von den Kinder-Krankheiten. p. 17. Götting. 1774. *Plattneri* Dissert. de Thoracibus. Lips. 1735. §. V.

afficiunt, ut materia per eam, secundum naturam excernenda, retineatur, vel acrimonia ad cutem deposita, reprimatur, vel varia impura resorpta, humorum massae ingerantur. Quemadmodum enim, ut supra reuli, ad boni chyli succique nutritii productionem requiritur, ut particulae peregrinae, per cutem eliminentur, ita ex earum, propter suppressam respirationem, retentione, oportet massam humorum inquinari, idque eo magis, ubi simul impura reprimantur, aut resorbeantur. Accedit ad haec, quod ex sanguine particulis impuris acribusque repleto, non possint sani sincerique humores secerni; valebit hoc igitur etiam deliquidis, digestionem ac chylicationem inservientibus, quae propter mixtionem corruptam, corrumpent etiam chylum, ex sanissimo licet nutrimento generatum. Hac ex ratione nocere observantur, refrigeria corpori praecipue exaestuato admissa, quae subito supprimunt excretionem cutaneam, materiae per ipsum velociorem sanguinis motum magis resolutae, corruptae; quorum referunt, potionem frigidam nocturnam, admissionem aeris frigidi ad corpus post somnum sudore madidam, aliaque similia. Nocet porro aer calidior, humidus, impurus, qui cutem relaxat, eius functionem turbat, impurorum resorptioni fauet. Simili modo, immundities sordesque cutaneae, ex incuria nutricum, affigunt. Tandem varia exanthemata retropulsa, aut male tractata, his tenellis plurimam noxam inferunt,

ferunt, uti sunt, scabies, tinea, achores, crusta lactea *m*), aliaque.

§. XII.

Huius etiam loci, vermes esse videntur, in canale cibario hospitantes. Praeter enim id, quod vario modo intestina afficiant, eorumque functiones turbant, praecipue primas vias inquinant, cruditatibus viscidis replent, eoque chylum corrumpunt. Creduntur etiam eo nocere, quod magnam chyli boni partem attrahendo corpori, cui inhabitant, nutritionem subtrahant; unde mirum non est, vermes ad praecipuas atrophiae nostrae, causas fuisse relatos.

§. XIII.

Restant causae, quae chyli ad sanguinem transitum impediunt ipsum. Qui quidem duplici praecipue ratione videtur, posse impediri. Nempe primo, chylus mutationes contrahere praecernaturales potest, ob quas aegrius, per canales vasorum lacteorum, glandularumque lymphaticarum movetur; deinde vero etiam, hi ipsi canales possunt vario modo obstrui, constringi atque imbecilles reddi.

Ad chyli mutatam naturam, spectat eius tenacitas, visciditas, cuius iam supra retuli causas; neque nihil huc facere videntur, quae chylum coagulant, inspissant,

m) Vid. Cl. Carl. Sträck Abhandlung von den Freysam der Kinder. Erst. am Mayn 1779. 8.

spiffant, uti sunt potus ac cibi acidi, austeri, spirituoſi; facile enim intelligitur, talem chylum vix poſſe a canalibus adeo arctis, irritabilibus recipi, et per eos rite propelli.

Ipoſorum autem canalium, chylum ad ſanguinem vehementium, coarctatio a variis cauſis producitur. Quorſum primo loco referenda eſſe videtur, diſpoſitio ſcrophuloſa, quae praefertim ſyſthema vaſorum lymphaticorum, glandularumque conglobatarum infeſtat, in eoque obſtructiones producit. Cuius quidem acrimoniae natura, quamquam nondum ſatis cognita atque perſpecta medicis ſit, tamen plura *n*) peculiarem eius indolem evincunt; atque hanc acrimoniam interdum eſſe poſſe haereditariam vel congenitam, non poſteſt videri abſolum conſideranti, totum morborum ab ea productorum decurſum, atque id, quod vario reſpectu connexa ſit, cum racchitide, cui has determinationes competere veriſimile eſt *o*).

Praeterea autem, non dubium eſt, hanc acrimoniam poſſe ab aliis cauſis inferri, quarum ad morbum ipſum relationem, futurae forſan obſervationes magis determinabunt.

Poſſunt vero et alia has obſtructiones inferre. Ubi nempe chylus viſcidus, ſpiſſus, continuo per minima haec vaſcula, eorumque varios anfractus vehitur,

n) Conf. *Selle*. l. c. pag. 204 ſeq.

o) Conf. *Selle*. l. c. pag. 208.

vehitur, sensim oportet, eundem lentius moveri, stagnare, partesque tenaciores relinquere, quae magis magisque totam canalium cavitatem debebunt, eorum parietes distendent, talique modo harum partium intumescencias atque obstructions generabunt. Idem agere videntur, quae vascula illa minima constringere valent, qualia sunt acida, austera, spirituosa. Tandem huc referendus est, quem plures medici accusarunt, usus vasorum stonneorum et praecipue plumbeorum. „Quum enim, inquit, Celeb. *Schulzius* p) in Germania stannum, omne, ex quo vasa fiunt, adiectum plumbeum habeat, quam facile ab acescente potu in iis asserto, tantum solvetur, quanto opus est, ut natura tam teneri corpusculi inde laedatur, — et paullo post: „Sed non in hoc solum subsistit error, verum etiam elegantior stanni species elaborari coepit, ab Anglis, ni fallor, inventa, apud quos Racchitis etiam primum audita et observata est. In hoc per se satis innoxio metallo, colligatur regulus antimonii, et orichalcum, et ne orichalcum aut cuprum nitorem corrumpet, illius dealbandi causa arsenicum additur.„

§. XIV.

Has, quas retuli causas, raro singulas affligere, sed plerumque sese excipere, varioque modo esse inter

p) l. c. pag. 27.

inter se nexas, facile intelligitur, ex arcto, quod functionibus corporis vivi interest, vinculo. Quemadmodum enim, verbi causa, impedita cutanea perspiratio laedere potest digestionem, indeque pendentem chyli praeparationem; ita versa vice, secundum quotidianam experientiam laesa primarum viarum functio, supprimere excretionem per cutem potest, eoque novam generare morbi causam. Et sicut praeternaturalis corporis debilitas ad hunc morbum magis disponit, ita ex causis occasionalibus illatam valetudinem oportet, hanc ipsam dispositionem producere aut augere. Hac ex ratione difficile saepe est, de prima morbi origine iudicium, raroque potest medicus, malo medelam adhibiturus, ad singulas eius causas respicere, sed totum potius debet statum morbosum aggredi, pro eo, ac vel has vel illas functiones magis affici observavit.

§. XV.

Prognosis, differt pro morbi gradu, duratione, causis etc. Generatim enim oportet malum eo difficilius esse sublatu, quo altiores jam egit radices; potest autem tanto maiora cepisse incrementa, quanto diucius aegrum afflixit. Quos vero morbus fecerit progressus, cognoscitur ex functionibus magis minusve laesis, ex earum maiori minorive numero affecto, ex virium maiori minorive jactura, ex habitu corporis plus minusve extenuati, aliis-
C que

que, quae singulis in casibus plerumque satis facile sese offerunt, quae autem hic omnia enarrare, nimis longum esset. Prae reliquis autem, respectus habendus est causarum, quae morbum producerunt.

Itaque aegrius tollitur atrophia, ubi praeternaturalis subest debilitas, quam quae in corpore antea sano exoritur, nisi forte potentiae nocentes nimium sint actione diversae. Intelligitur hoc, ex cognita aegri, ante morbum, constitutione, ex causarum admissarum maiore minoreve nocendi potentia, aliisque.

Ex lacte nutricis pravo exoritur malum arguunt, habitus nutricis valetudinarius, lactis conditiones praeternaturales, laesae digestionis signa, ut ructus frequentes acidi, vomitus, alvus modo laxior, modo obstructa. Ex similibus fere intelligitur nutrimentum, aut copia, aut conditione nocivum. Caeteris autem paribus levior est morbus, ab his causis inductus.

Gravior plerumque est, qui ex cutis vitiiis, laesisque functionibus prima duxit rudimenta. Saepe etiam aegrius cognoscitur, ob adstantium incuriam aut ignorantiam.

Vermes ex suis signis cognoscuntur, qualia sunt: addephagia, abdomen inflatum, dolores circa umbilicum morficantes, tormina ventris, pruritus narium, tumor oedematofus circa nares et os,
color

color generatum pallidus, circulus liuidus circa oculos, caerulefcens albugineae color, pruritus in intestino recto reliqua q).

Per se vix periculum habet, et morbus cuius praecipuam causam constituunt, sublata causa, plerumque satis facile tollitur.

Nunquam levis est, atrophia ex obstructione vasorum minimorum et glandularum conglobatarum. Maior tamen curationis spes affulget, ubi obstructio tantum est, in tunica villosa intestinorum et prima vasorum lacteorum origine; abdomen quidem tumet, sed acquabiliter tamen, febris levissima est, vel nulla; et ubi abdomen inaequaliter tumet, nodique protuberantes, duriores tactu percipiuntur, ad ipsas glandulas obstructionem progressam, malumque magis inveteratum esse, concludere oportet.

Pessima autem videtur glandularum obstructio ea, quae dispositioni scrophulosa debetur, aegre enim haec tollitur, nec tutum adhuc ars huic morbo invenit remedium. Eam autem corpori inesse, tum arguas, cum in prima morbi origine praeter glandulas abdominales, simul in aliis corporis partibus tumere videas, glandulas conglobatas. Quibus ubi accedat in infantibus inflammatio oculorum, facile recurrens, labii superioris aliqua in-

C 2

tume-

q) Conf. Frid. Hoffm. med. rat. *supplementa* p. 81 seq.

tumescencia, exanthema herpeti simile, tanto certius poteris, de mali naturae pronunciare r)

§. XVI.

Curatio morbi absolvitur, sublata eius causa proxima. Tollitur autem causa proxima, sublatis causis remotis, quae illam constituunt. Cum vero causae remotae, modo adeo lateant, ut vix possint a medico detegi, modo vix possint a suis effectibus distingui, cum productus effectus denuo saepe, tanquam causa agat, novasque effectus inducat: raro potest medicus, in casu dato, ad singulas causas attendere, sed plerumque totum statum morbosum aggreditur, et pro eo, atque has vel illas functiones magis praeter naturam laesas esse, observat, medendi rationem instituit. Haec est ratio, quod in enumerandis medicamentis non eum ordinem sequi visum sit, secundum quem, causae fuerunt dispositae; sed eorum dispositio directa sit, secundum functionum laesiones, hoc in morbo maxime observatas.

§. XVII.

Conditiones in atrophia praeter naturam se habentes, hae fere sunt notabiliores: primo varia vitia ex laesione viscerum abdominalium, ut fordes primarum viarum, crudae, tenaces viscidae,
COR-

r) Conf. *Selle* l. c. pag. 217.

corruptae, stagnationes, infarctus, vermes etc. status morboſi, aut cauſſae aut effectus: deinde obſtructiones vaſorum lacteorum, glandularum meſaraicarum, totiusque ſyſthematis lymphatici: porro varii cutis affectus ex eius vario modo laeſis functionibus: tandem totius corporis debilitas, quae generando morbo, vel anſam praebuit vel ab eo fuit illata.

Oportet igitur, his poſitis, hunc morbum medicatum, cruda coquere, tenacia ſolvere, diluere viſcida, ſtagnantia movere, eliminare corrupta, nociva, praeternaturalia: porro reſolvere in ſyſthemate lymphatico obſtructa: poſtea cutis tollere vitia: denique vires reſtaurare, corpus roborare. Quemadmodum autem medicus non ſemper poteſt, ſingulas cauſſas remove, ita applicatio remediorum non ſemper fit eo ordine, quem hic confeſcutus ſum, ſed ſaepe reſolventibus jungantur evacuantia, aut his roborantia admifcentur, ſaepe ſi opus eſt, praemittantur.

§. XVIII.

Primarum viarum viſcerumque abdominis enumerata vitia corriguntur, primo remotis cauſſis, quae illa inferre poſſe, ſupra commemoratae fuerunt, nempe lac morboſum, nutrimenta nimia, incongrua, abdominis compreſſiones violentae, aër impurus, calidus, humidus, reliqua. His igitur

C 3

tur

tur substituenda diaeta congrua, victus facilis digestu, aer purus, motus corporis, frictiones etc. Deinde huc pertinent, quae malum iam generatum tollunt. Efficitur hoc, per medicamenta resolventia, incidentia, digestiva, evacuantia, quorum plurima simul in iis glandularum obstructionibus adhibentur, quae ex similibus causis productae fuerunt. Cuius loci sunt, salia media; Tartarus Vitriolatus, Sal mirabile Glauberi, Sal Sedlizense, Sal Seignette, tartarus tartarifatus, et quae saponacea est, terra foliata tartari, praecipue in forma fluida adhibenda. Terrae foliatae Tartari, pro pauperibus commode substitui potest, acetum sale tartari saturatum. His addunt rhabarbarum, eiusque tincturas, in saburra acida aut viscidiora, cum sale tartari miscendas; amaricantia saponacea, ut: extractum taraxaci, cichorei, fumariae, eorumque decocta. Spectant huc porro gumi-resinae; ammoniacum, Galbanum, bdellium et aliae. Neque hic praetermittendus est mercurius dulcis, cuius magnam his in affectibus efficacitatem plurimae observationes confirmarunt ^{d)}. Nec minorem laudem merentur antimonium, eiusque praeparata, ut tartarus emeticus, vinum emeticum in refractis
prae-

^{d)} Mercurium dulcem solutum, exhibendi rationem vid. apud Cel. Thoden. Neue Beobachtungen zur Vereicherung der Wundarznei, und Arzneygelahrheit. Berl. 1782. I Thl. pag. 153.

praebitis, sulphur antimonii auratum tertiae praecipitationis, ac terra foliata tartari antimoniatam r). Commendarunt etiam extractum Cicutae, radicem rubiae tinctorum, et nuper Ononidem spinosam. Praecipue autem activam se praestitit Arnica, cuius in resolvendis, cuiuscunque fere generis obstructionibus, efficacitas plurimis experimentis fuit comprobata u).

Praeter medicamenta interna, quae per os corpori ingeruntur, magnam utilitatem promittunt, quia in partem affectam magis agere possunt immediate, enemata, eo modo adhibita, ut nuper fuerunt a Cel. Kaempfero w) descripta, atque commendata. Pariter Herba Tussilaginis, usu se se commendavit.

Tandem huc etiam faciunt balnea, de quibus in sequentibus; nec non unguenta emollientia et nervina.

Vermes in canali intestinorum hospitantes, suis remediis necantur, atque expelluntur.

§. XIX.

r) Cf. Dissert. Cl. *Paulizky* de sulphuris antimonii aurati extractione, respectu terrae foliatae tartari inde oriundae optima. Hal. 1774. Et Dissert. Cl. *Lehmann*, de Terra foliata tartari antimoniatam, eiusque viribus medicis. Hal. 1778.

u) Vid. *Acta Berol.* D. II. Vol. IV. p. 92. It. Dissertat. *Buechneri* de genuinis principiis et effect. arnicae. Erf. 1741.

w) Vid. eius librum supra citatum.

§. XIX.

Vasorum lacteorum glandularumque conglomeratarum obstructions, quae ex impuritatibus crudis, viscidis oriuntur, iisdem fere remediis, quibus earum causae tolluntur. Quae autem ab acrimonia serophulosa originem ducunt, methodo tractandae sunt, huic morbo opposita. Medicamenta in hoc malo hucusque probata, sunt cicuta et mercurius, cuius unam partem cum duabus antimonii crudi partibus misceri vult Cel. *Selle x*). Sed securius mercurio, continuato ad tempus usu, *III. Praeses* substituit aethiopem mineralem, interposito interdum pulvere laxante. His jungenda sunt roborantia, diaeta scrupulosa, motus corporis, usus aquae marinae, variaque alia praesidia.

§. XX.

Cutis vitia, ex laesis eius functionibus illata corriguntur, balneis aut frigidiusculis aut tepidis, in quibus saponacea soluta, aut aromatica, roborantia, resolventia decocta fuerunt; frictionibus, motu aut unctione in aëre puro, sereno, etiam frigidiusculo.

Ubi exanthemata repulsa sunt, ea, si fieri potest, revocanda, frictionibus, epispasticis aliisque convenientibus; sin autem id obtineri nequeat, in

x) l e. p. 206.

in morbi curatione, respectus habendus est methodi,
alias in talibus affectibus adhiberi solitae.

§. XXI.

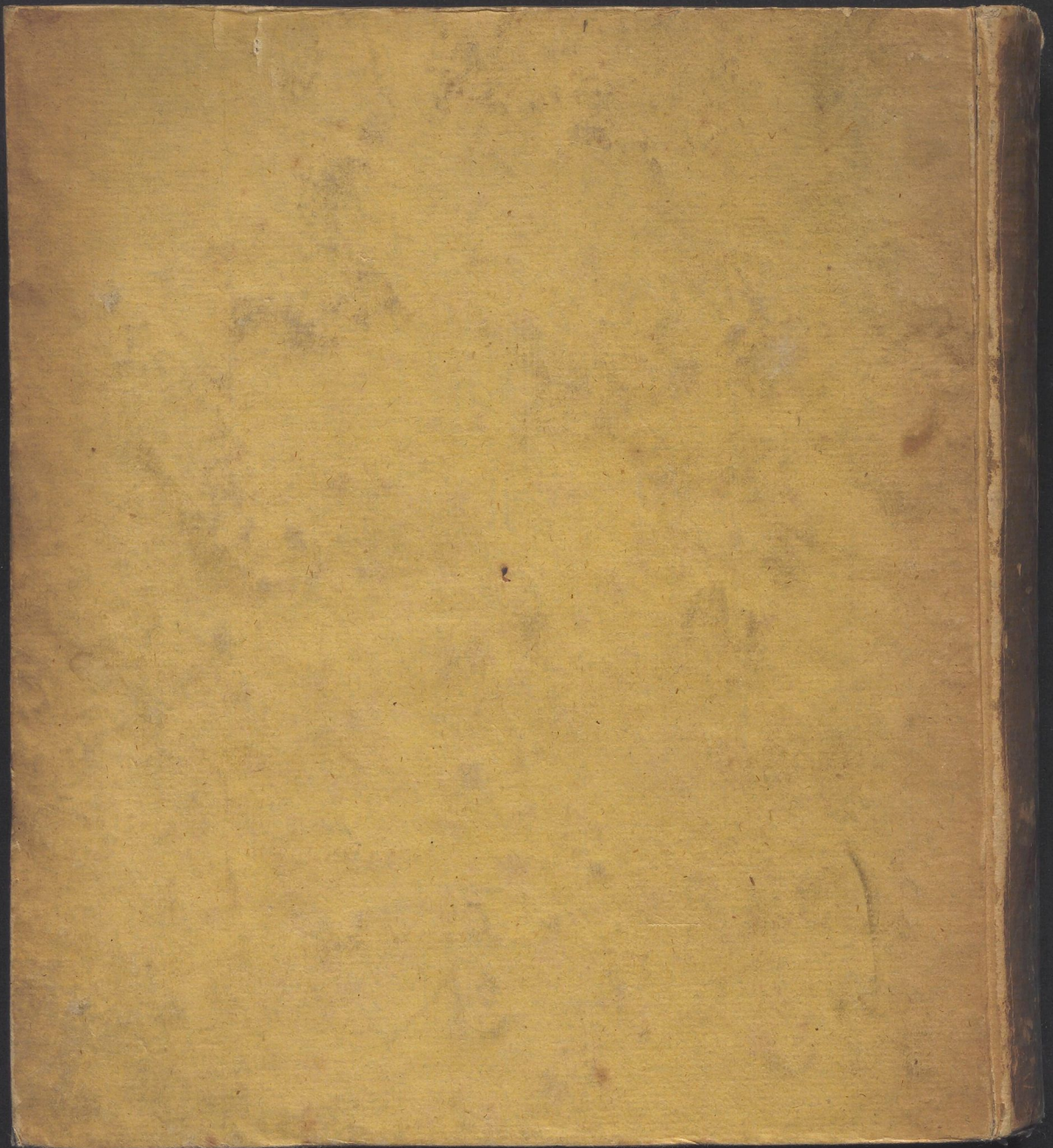
Superfunt roborantia, partim reliquis medica-
mentis interponenda, partim post malum sublatum
adhibenda. Huc spectat Cortex Peruvianus, cha-
lybs, eiusque varia praeparata, amara, aromati-
ca, nervina, carminativa, vinosa. Laudantur a
quibusdam glandes quercinae; aliis aquae Pyrmon-
tanae, profuerunt.

Neque hic negligenda conveniens diaeta, nu-
trientia, corporis exercitium, frictiones, aër fri-
gidior, balnea frigida.



PICA 1070





(1)

DISSERTATIO INAUGVRALIS MEDICA
DE
ATROPHIA INFANTVM.

QVAM
ANNVENTE GRATIOSO ORDINE MEDICO,
IN REGIA FRIDERICIANA
PRAESIDE
DOMINO
D. PHILIPPO ADOLPHO

FACVLTATIS MEDICAE

PRO

GRADV DO

AC

SVMMIS IN ARTE SALV
ET PRIVILEGIIS DO

SOLEMNITER CON
DIE XXIX. APRIL M

H. L. Q. C.

PVBLICE DEF

AVCTOR

CAROLVS SIGISMVNDVS C

SPROTTAV - SIL

HALAE

LITTERIS MI

