

Kem / 3494

(1-19)



DISSERTATIO INAUGVRALIS MEDICA (9)  
DE  
CAVSIS EPIDEMIARVM  
GENERALIORIBVS.

---

QVAM  
CONSENSV GRATIOSAE FACVLTATIS  
MEDICAE  
IN REGIA FRIDERICIANA  
PRO  
GRADV DOCTORIS MEDICINAE  
LEGITIME ACQVIRENDO  
DIE IV. NOVEMBRIS MDCCLXXXVII  
PVBLICE DEFENDET  
FRIDERICVS ADOLPHVS WEISE,  
NEBRA THVRINGVS.

---

HALAE,  
FORMIS IOANNIS CHRISTIANI HENDELII.







PERILLVSTRI AC GENEROSISSIMO  
DOMINO  
DOMINO DE KNOBLOCH  
CAMERARVM PLOCKIENSIS  
ET  
BIALLYSTOKIENSIS  
PRAESIDI MERITISSIMO  
FAVTERI MEO  
VSQVE ADGINERES COLENDO  
HVNC LIBELLVM  
GRATISSIMO ANIMO OFFERT  
AVCTOR.



UNIVERSITÄT AC GENTONENSIS

DOMINO

DOMINO DE KNOBLOCH

UNIVERSITÄT AC GENTONENSIS

ET

UNIVERSITÄT AC GENTONENSIS

UNIVERSITÄT AC GENTONENSIS

FAVIT ME

VEGETA ADGENTENSIS GENTONENSIS

UNIVERSITÄT AC GENTONENSIS

UNIVERSITÄT AC GENTONENSIS

UNIVERSITÄT AC GENTONENSIS





---

PRÆFATIO.

---

*Cum mihi, dissertatio sit conscribenda;  
ex innumeris, quae mihi in medicina obviae  
fuerunt materiis, eam, de CAUSIS Epidemia-  
rum hac ex ratione delegi, quod magna*

ho-

hominum multitudo iis quoque fere anno  
perit, et quia persuasum mihi habeo, quod,  
quamvis omnes Epidemiae extirpare ne-  
queamus, earum tamen numerum minuere,  
eoque multos homines conservare possimus.  
Qua in disquisitione si contigerit, ut LEC-  
TORI BENEVOLO non satisfaciam,  
id, rogo, brevitati temporis imbecillitati-  
que meae tribuat.

---




## *EPIDEMIA.*

**V**ox graeca morbum denotat, qui per populum grassatur. Secundum Galeni definitionem, Epidemiae morbi sunt, qui per aliquod tempus passim vel civitates, vel nationes universas adoriuntur. Nostrae aetatis medici hac voce tunc utuntur, cum multi homines uno morbo simul corripuntur, idque ex causa insolentiori et non violenta. Morbi Endemici dicuntur, qui, incolis cujusdam loci velut familiares, eos omni fere tempore aggrediuntur, quorumque igitur causae magis locales sunt. Caeteri morbi, qui seorsum quemque e causis ipsi propriis affligunt, Sporadici vocantur. Cum Morbi Epidemici causas universales sibi vindicent: quaeritur, quaenam sint hae causae?

*EPI.*





  
*EPIDEMIARVM CAUSAE.*  
*AERIS TEMPERIES.*

Si omnes corporis functiones rite perficiuntur, sani sumus. Ad hoc autem quoddam corporis robur requiritur, quod partim a nostra vivendi ratione, partim a rebus, quae nos circumdant & ad vitam conservandam necessarii sunt dependet. Aër, qui nos ambit, ad vitam nobis praecipue necessarius est, et longa notum est experientia, hunc aërem tunc maxime convenire, si purus, satis gravis et elasticus, non adeo calidus, aut frigidus - siccus aut humidus sit. Sed nunquam talis Atmosphaera, si adest, persistit, saepius mutatur, unde ad nos varia mala redundant. Supra jam dixi, morbos Epidemicos ex causa universali, i. e. quae in multos homines simul, eodemque modo agit, originem ducere, quare jam Hippocrates Epidemiarum causam in Aëre posuit, quod Aëris mutationes in omnibus hominibus, singulares producunt mutationes. Videmus ergo, quasnam mutationes, atmosphaera in corpus habeat?

Quando Aër debita gravitate et Elasticitate praeditus est, alacres nos vegetosque percipimus,  
 fibrae

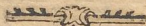


fibrae musculares et vasa, robur accipiunt, sanguinis circulatio bene procedit, se - et excretiones rite perficiuntur, sequitur corporis et animi vigor. Aër vero debitae gravitatis et elasticitatis expers, contrarias corporis affectiones infert. Inde tardior sanguinis circulatio, diminutae secretiones, perspiratio laesa - lentor nimius humorum. Hinc ille corporis et animi languor, quo fere afficimur omnes, dum talis adest atmosphaerae constitutio. Si persistit usque, affectus hypochondriaci, febr. intermittentes, remittentes, putridae, nervosae nascuntur.

Omnes autem atmosphaerae effectus plurimam vim ab ipsius secundariis qualitatibus nanciscuntur, frigore puta aut calore, humiditate aut siccitate, quae igitur consideranda sunt.

Aër frigidus et ficcus; corporis vasa coarctat, fibras roborat, humores condensat, vasa constricta fortius vibrant, elasticitas vasorum augetur et irritabilitas, circulatio sanguinis acceleratur, se - et excretiones validiores evadunt, robur corporis augetur. Sed si diu talis Atmosphaera perdurat, Diathesis inflammatoria gignitur,





tur, et irritabilitas ad eum gradum augeri potest, ut stimuli leves, imo ipse naturalis stimulus, ad morborum inflammatoriorum ortum sufficiant. Hoc vero non in omnibus accidit. Quod enim inquit Huxham, quibusdam nocimento est, aliis inservit maxime, dumque hos febres acutae pleuriticæ, peripneumoniae, alios Rheumatismi etc. corripiunt; illos firmosque fere omnes, alacres magis sanosque reddit aër ponderosus frigidus ac siccus, nec incitat aliquid magis grave Belgarum vulgus, quam rigidum diuque perdurans gelu. Laxis nimium et pituitosis ergo hominibus non adeo nocet haec aëris constitutio, firmos eos magis ac vegetos reddit.

Aër frigidus et humidus. In hoc, duce Experientia, Atmosphaerae gravitas imminuta reperitur. Vis igitur fibrarum enervatur, sanguinis lentor sequitur, se. et excretiones male procedunt. Humiditas frigida stimulo inimicissimo in nos agit. Affectus catarrhales, febres putridas, nervosas, hac aëris temperie stante conspiciamus.

Aër calidus et siccus, vario modo nocet, et medici, qui in fervidis regionibus artem exer-

cue-



uerunt, eorum qui vitam in his terris degunt, sanguinem magis nigrum, crassum, eosque ad febres putridas maxime proclives animadvererunt.

Aër calidus et humidus. Calorem omnia corpora expandere, satis constat, eandemque vim non potest non in corpus quoque nostrum exferere. Vasa relaxat, sanguinem rarefacit, corpori robur detrahit, secretiones turbat. Accedente ei Atmosphaerae humiditate, fibrae magis relaxantur et Colluvies biliola oritur. Defectus gravitatis et Elasticitatis, quem in tali temperie reperimus, nobis etiam detrimento est. Hinc talis aëris constitutio, quia vires corporis maxime destruit, et humores depravat, omni tempore pestilens reputata fuit. Ex his paucis satis elucet, quantum sit Atmosphaerae dominium in corpus nostrum, patetque luculenter, tantas aeris mutationes vtique multum ad Epidemias producendas conferre posse. Atmosphaerae, seu aeris constitutio, vim etiam in plurima animalia habet. Huxham inde morbos plures pecudis, equorum, et ovium derivat. Quo tempore igitur si carne eorum utimur, id quod saepius  
ple.



plerumque urbium incolis accidere credi potest certo iis erit detrimento. Nec alienum a veritate esse videtur opinio, qua tempestatem magnum quoque effectum habere in Vegetabilia, contendimus. Quem enim fugit, ad eorum perfectionem certam aeris temperiem requiri? Anne igitur, si e. gr. frumenta, fructus horaei etc. ob Aeris inclementiam ea coctione carent, quae singulis propria est, noxia evadere possunt? Cui Sententiae Huxham suffragari videtur, dicens — Illud interrogari me posse ab aliquo scio, unde fit, cur succus pomorum uno anno adstrictam cum atroce dolore, alio autem vix aliquo insigni tormine comitante alium valde solutam creat. —

Enim vero quamquam aëris potentia in producendis epidemiis negari nequit, cave tamen ne omnes quotquot occurrunt Epidemias ab eo deducas. Quapropter van Swieten queritur, se, per decem annos continuos, ter de die Altitudinem Barometri, Thermometri. Ventorum directionem, et vim, pluviae cadentis copiam, aëris tempestatem variam, morbos, aegrotantium numerum uti et mortuorum sollicitè notasse, sed se, circa morbo-

bo-



borum Epidemicorum originem, doctiorem non evasisse. Sic etiam Sydenham fateatur, se in disquisitione aëris, ad tantas Epidemiarum vicissitudines perferendas — operam perdidisse. Animadvertit nempe annos quoad manifestam aëris Temperiem sibi plane consentientes, dispari admodum morborum agmine infestari, et vice versa. Minime tamen negat, aëris qualitates nos praecipue ad hunc vel illum morbum Epidemicum disponere. Sint ergo adhuc aliae res necessè est, quae plus minusve, tamquam scaturigines epidemiarum considerandae sunt.

*AER PUTRIDA MATERIE  
COMMIXTUS ET CORRUPTUS.*

Experientia edocemur, variis in locis morbos Endemicos vel ex mala vitae ratione, vel etiam ex situ loci originem trahere. Aquae stagnantes, lacus, paludes, quae vel fontibus, vel pluviae, vel nivi solutae, vel inundationibus ortum et nutritionem debent, saepe in viciniis pagorum et civitatum perennis sunt fons februm intermittentium, putridarum etc. In historia medica vero innumera etiam exempla pessimo-



morum morborum epidemicorum reperiuntur, qui ex sola hac causa nascuntur, et omnino delentur, si stagnantium aquarum foeda colluvies removeri ac impediri possit. Exhalationes putridae, regnante praecipue calida tempestate, ex his exsurgunt, quod jam odore percipimus, et aëri admixti, iis qui in vicinia harum aquarum habitant, maximo detrimento sunt. Unde evenit, ut quod Targioni Tozzetti affirmat, hi morbi ingruente hieme sponte cessent, quod et ipse pluries vidi. Verum enimvero non solum aquae stagnantes, sed et aliae res, quae in putredinem abierunt, his effectibus infames sunt. Censet van Swieten — dum fluxu maris in littora projiciuntur multa putredini obnoxia, quae sabulo, dum mare recedit, affixa manent et corrumpuntur, praecipue aestivo tempore, non sine ratione incolas attribuere febres Epidemicas molestas et diuturnas, quibus affliguntur, huic causae. Silentio transire non possum malam rusticorum consuetudinem, qua ducti prope domos paludes habent et Stercora; detrimentum quod genus humanum inde capit, vidimus. Aër oclusus, respiratione et transpiratione

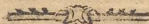
cor-



corruptus non minus nocet. Sexcenta afferre  
possem exempla ad hoc probandum, — sed uuum  
sufficiat. Zimmermann in libro, quem inscrip-  
sit de experientia, narrat, homines, in Anglia  
quondam propter commissa facinora carceribus  
diu detentos, cum ad iudicium ducti essent, tan-  
tam putredinem diffudisse, ut plurimi iudicium  
breui mortui sint; quare hic dies Attra apud  
Anglos vocatur. Ab aere occluso et corrupto  
in Borussia meridionali febrem epidemicam ob-  
servavi. Quaedam civitates a Iudaeis fere solum-  
modo habitantur; in domiciliis, e ligno construc-  
tis; praeter unum conclave, vix cameram par-  
vulam inveni. His in Speluncis duae et tres  
familiae cohabitant. Speluncae non altae sunt,  
et luminis paululum ope parvulae fenestrae reci-  
piunt, quae aperiri non potest. Rarissime haec  
habitacula ligno strata sunt. Caminorum situs  
ad latus ianuae, quae ad cubiculum ducit. Ri-  
mas aut intervalla in muris ligneis obvia, limo  
obliniunt.

Raro vel nunquam has habitationes siccas  
invenies, quoscunq. enim labores domesti-  
cos, hic suscipiunt. Coquunt ibi, lavant,  
mae-





mactant et panem praeparant. Non mirum ergo, quod, homines hosce conspiciens, parum absis, quin cadavera obambulantia videre credas. Vix ullus praeterit annus quem, sine morbo transigunt, et habitus corporis satis signo esse potest, ad quosnam morbos propensi sint, aëris etiam constitutione favente vel alia accedente causa non emanentes. Rusticorum conditio non multo melior est, dubitoque valde, poetam hic exclamaturum.

O fortunatos nimium, sua si bona norint,  
Agricolae! —

Sed videatur de his cel. Murfinna. \*)

Alia causa epidemiarum in ista provincia sunt Lacus et aquae stagnantes. Itinere per illam suscepto, vix unum vel duo milliaria conficies quin tibi aqua istiusmodi stagnans occurrat. Huc accedit, quod incolae provinciae linum recens, in his plerumque aquis ad usum praeparant. Damnat Zimmermann l. c. hanc imprudentiam, affirmans, — exhalationes exinde ortas adeo esse pestilentas, ut pisces ipsos necent.

*AIAE*

\*) Beschreibung von Südpfeffen.



*AIAE CAUSAE EPIDEMIARUM.*

Ad has refero annonae penuriam. — Quem effectum fames habeat satis constat, nervi debilitantur omnes functiones turbantur; cui accedit, quod homines, quos paupertas premit eo tempore alimentis corruptis et noxiis uti soleant, sperantes, fore, ut sic saltem fami sedandae interserviant. Qua ex causa post bellum septenne febres pestilentes nervosae, ingentem stragem, in Saxonia praecipue, ediderunt. Labores defatigantes et incongrua vitae ratio, in castris praecipue locum habent, his adde corruptum in castris aerem, quodque milites saepe, sub dio versantes, terra humida, et frigida, post diem laboribus molestum requiescere debeant, atque dysenteriae et febr. putrid: ortum facile intelliges. Vid. Pringel. Exempla non adducam, recens historia tristissima narrat.

*DISPOSITIO MORBOSA—  
RECEPTIVITAS.*

Causas praecipuas, quae singulatim ad morbos grassantes producendos conferunt, dum

B

vires



vires corporis vel augent, vel debilitant, vel etiam mutant, humorumque mixtionem pervertunt, ita, ut ad hos vel illos morbos magis aut minus proclives reddamur, enumeravimus. Haec proclivitas corporis, quam Dispositionem morbosam voco, diversa est ab haereditaria dispositione - et a Receptivitate, quae etiam in sanissimis adesse potest. Receptivitas solummodo impressionem nervosam supponit, a peculiari miasmate; sic infectionem variolarum, sic ortum morbillorum explicamus.

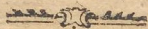
Receptivitas nunquam, ad morbum peculiarem producendum sufficit; necesse potius est, ut ad eam causa excitans, quae miasma peculiaris indolis est, accedat. In Dispositione morbosa miasma superfluum est. — Quæritur ergo quænam sit causa excitans, in reliquis Epidemicis activa.

Patet ex consideratione causarum, malam aeris constitutionem diu durantem, putridas exhalationes ex aquis stagnantibus, aerem depravatum vario modo, incongruam vitæ rationem, labores defatigantes etc: magnum effectum in  
cor-



corpus nostrum habere, functionesque corporis turbare. — Vires vitales sunt, Irritabilitas. et sensibilitas. Si hae vires ad certum gradum vel augmentur vel deprimuntur, morbi varii generis inde nascuntur. In diathesi inflammatoria, ubi irritabilitas major adest, stimulus naturalis jam sufficit, ad inflammationes, creandas. Sed, dum vires corporis mutantur, se. et excretiones quoque perversae evadunt, et si, ut saepe accidit, humores acriores redduntur, stimulus in morbis Epidemicis efficax gignitur. In quo etiam ill. Reil consentit. In descriptione nempe Febr. acutae nervosae, quae Halae 1787 Epidemice grassabatur, huius Epidemiae ortum praegraesae coeli tempestati, constitutionique Epidemicae anni adscribit. Senescente praeterita aestate — inquit, admodum pauci morbi biliosi, cholerae, diarrhaeae, dysenteriae et febres biliosae notabantur. Autumnus initio serenus, ad finem pluviosus erat, nulla venti vi turbulentus; hyemis bimestre primum, rigido gelu expers, ingratos tepores, gravidumque nebulis aërem ferebat. Videtur itaque corruptum quid et morbosum in corporibus remansisse, primo autumno evacuan-





dum, quod mora, aliisque ignotis causis magis acutum, primum sanguinis crasi, deinde nervis infensum, reddebatur. Fortasse etiam in illa Febre acuta nervosa, quae Autumno et hyeme, dum gelu maxime rigidum aderat, in exercitu Borussia 1794 epidemice grassabatur, et in eo tantam edebat stragem, talis acrimonia agebat, cuius ortum praegresso aestatis calori, laboribus defatigantibus et pessimae vivendi rationi iure adscribimus. Saepe Epidemiarum eausae fati clarae sunt, ut supra fuit demonstratum. Sic Febres putridae obortae, ab aëre corrupto. Sic Epidemiae Variolarum et morbilli a miasmate disperso, si nempe homines adsunt, qui Receptivitatem habent. Miasma Pestis omnes inficit, qui se infectioni exponunt.

*CAUSAE EPIDEMIARUM,  
A QUIBUSDAM ACCUSATAE.*

*Insecta aërea. Secreta atque inexplicabilis aeris alteratio. — Miasmata.*

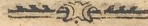
Insectorum aereorum Theoriam exposuit  
Reaumur, in opusculis. Nemo vero ipsi fidem  
ha-



habebit, hincque eandem mitto, id modo ad-  
 jiciens, Reaumur ipsum haesitare, annon Ca-  
 tarrhi epidemici, quales circa finem anni 1732  
 et primis mensibus insequentis anni per totam  
 Europam grassabantur, certae potius aeris con-  
 ditioni adscribi possint. — Van Swieten op-  
 timum „inquit videtur cum Sydenhamo fateri,  
 „quod hi morbi, epidemici nempe, a secreta  
 „atque in explicabili aeris alteratione hominum  
 „corpora inficientis gignantur, neque a pecu-  
 „liari sanguinis et humorum crasi omnino de-  
 „pendeant, nisi quatenus occulta aeris influen-  
 „tia dictis corporibus eandem impresserit. Hi  
 „durante arcana illa aeris constitutione, nec ultra  
 „pergunt laceffere.“ Anne vero supra memo-  
 ratae aeris qualitates manifestae, — satis etiam  
 manifestum in corpus exserunt effectum? Quo-  
 modo explicare possumus, quod bene multi  
 licet eundem aerem spirent, morbis Epipemicis  
 tamen non corripiantur. — Quae causa subest,  
 cur Epidemiae saepius, hanc illamve tantum  
 civitatem — hunc illumve modo pagum aut  
 Exercitus affligant? Haec Sydenhumi Sententia,  
 cum paucis modo placuerit, miasmata, seu Con-

ta-





tagia Medici assumerunt. Sub Contagio autem intelligunt materiem in corpore natam, quae eundem morbum, ac is habuit, qui procreavit hanc materiem, in alios traducit, nimirum latissime se diffundente hoc miasmate per aerem. Sic statuunt Contagium febrium intermittentium omnis generis, Contag. Febr. bilios. inflammat. Febr. putrid. Miasma Catarrhale, Dysentericum Cholericum, Contag. tussis convulsivae, pestis, Variolarum, et Morbillorum. Praeter haec tria ultima Miasmata nullum, ni fallor, comprobatum est. Haec Miasmata insitione traduci possunt. — Num etiam illa? Haec sub quavis tam aeris quam corporis constitutione vim suam exerunt; illa minime. Hinc aliae Epidemiae vere et aestate, aliae magis autumnii tempore occurrunt. Ad ortum Variol, et morbillorum receptivitas sufficit; ad illorum morbi ortum dispositio morbofa requiritur. Hanc diversitatem inter illa nemo negabit. Quaero etiam, unde primus omnium, qui morbo contagioso dicto, laboraverat, potuerit illum per Contagium recipere? Neque experientia Contagium probat. Degner in Dysenteria Neomagensi, quam de-

scri-



scripsit, narrat, hanc Dysenteriam de Domo ad domum, de platea ad plateam progressam esse; interim observatum fuit, nationem Gallicam fere, intactam mansisse. Iudaei vero omnes immunes fuerunt, et ne unus quidem cum hoc morbo consuetatus fuit. In castris, si dysenteria grassatur, ne omnes quidem, qui sub uno eodemque tentorio decumbunt, corripuntur, quod etiam omnes testantur, qui mecum exercitum borurficum in bello contra Francogallos nuper suscepto, comitati sunt. Certe fieri non potest, ut Contagium verum iis parcat, qui communitatem cum infectis habent. Targioni Tozzetti descripsit epidemiam, anno huius seculi 56 ob noxia paludum effluvia abortam. Pessimae erant febres epidemicae, et admodum lethiferae; nam Exanthematibus, quae prodibant, Petechiis, maculis gangraenosis latis valde in corporis peripheria, parotidibus, aliisque infaustis Symptomatibus, perniciosam suam indolem testabantur satis. Attamen in tanta malignitate non erant contagiosae. Qui enim in salubriori aere degentes, in domos suas recipiebant homines epidemicis his febribus decumbentes, non inficie-



ficiebantur. Qui contra in puriori aere montano etiam viventes, ad vallem morbosam hanc descendebant, operam suam locaturi promesse aliisque laboribus, pessime aegrotabant satis cito; neque vero vel hi ad suos reversi spargebant Contagium. De his pluribus vid. Zimmermann. Refert van Swieten; dum duplices tertianae, quae protractis paroxysmis aemulantur febres continuas, autumnali tempore grassabantur, licet numero si decumberent his febribus, tamen non potui observare, quod Contagium spargerent tales aegri. Hi casus, ubi satis clarum est, aegrotum in Epidemia, alios non infecisse, satis probant absentiam Contagii. Milites borussic. in Epidemia supra allata Contagium non sparserunt. Neque vero inficias eo, tales aegrotos etiam sanissimis, exhalationibus suis nocere posse. Quem foetorem putridis ect. morbis afflicti non exhalant, et quis foetorem ex dejectionibus talium aegrotorum ferre potest? Hoc, si lubet putridum dum aeri admiscetur, aegre fertur; nam aër depravatus, ut scimus, vehementer vim vitalem afficit. Male igitur is ageret, qui se incaute  
his



his exhalationibus exponere vellet. Aer purus his aegrotis praecipue confert, — inde Ventilatorum utilitas in nosocomiis — quae vero non adeo magna esset, si per eos cum Miasmate Epidemiae diffunderentur, cui autem Experientia contraria est.

### CONSTITUTIO EPIDEMICA.

Intelligimus sub hac voce, Proclivitatem corporis ad morbum grassantem. Haec constitutio saepe diu adhuc perdurat, postquam causae, quae eam produxerunt, evanuerunt, tuncque haud raro adhuc persistit, cum Epidemiae grassari desierunt. In omnibus fere intercurrentibus morbis se exferit et in constituenda medendi methodo, ut satis notum, magni est ponderis. Sic in Epidemia, a cel Reil descripta, inflammationes intercurrebant, quae, dum constitutio nervosa erat, excitantibus tractabantur. — Morbilli et variolae, regnante constitutione quadam epidemica, saepe epidemice grassantur, et tunc Characterem constitutionis assumunt. Eodem constitutionis verbo quoque utimur, si quaedam

C

aëris



aëris temperies persistit; sed haec aeris constitutio ab epidemica omnino diversa est.

### *DIVERSITAS EPIDEMIARUM.*

Quaedam epidemiae uni solum causae — vel Miasmata originem debent, aliae ex concursu plurium causarum oriuntur. Aliae universas fere nationes corripunt, aliae parvum tantum regionem occupant. Aliae malignae sunt, aliae non. Aliae omni anni tempore grassari possunt, aliae cum quibusdam anni constitutionibus propius cohaerent.

### *NUM EPIDEMIAE AVERTI POSSINT.*

Ad Epidemias extirpandas, causae earum sunt delendae. Ad causas epidemiarum retulimus, Miasmata peculiaria. — Contag. Variol. Morb. et Pestis; deinde malam aeris temperiem, aerem depravatam, noxiisque exhalationibus corruptum, incongruam vitae rationem etc. quarum singulae utique deleri possunt. Sic miasma

Va-



Variolosum extirpare possumus; sic a peste nos immunes conservamus, sic, quamquam in atmosphaeram nullum imperium habemus, effectus tamen eius in corpus nostrum saltem minuere valemus. Aquae stagnantes exsiccandae et in fluvia vicinia deducendae sunt, quam methodum secutus Lancisius Epidemias extirpavit. Quod vero si locum non habet, herbis saltim aliisque rebus quae facile in putredinem abeunt et noxiae fiunt, sunt purgandae.

---



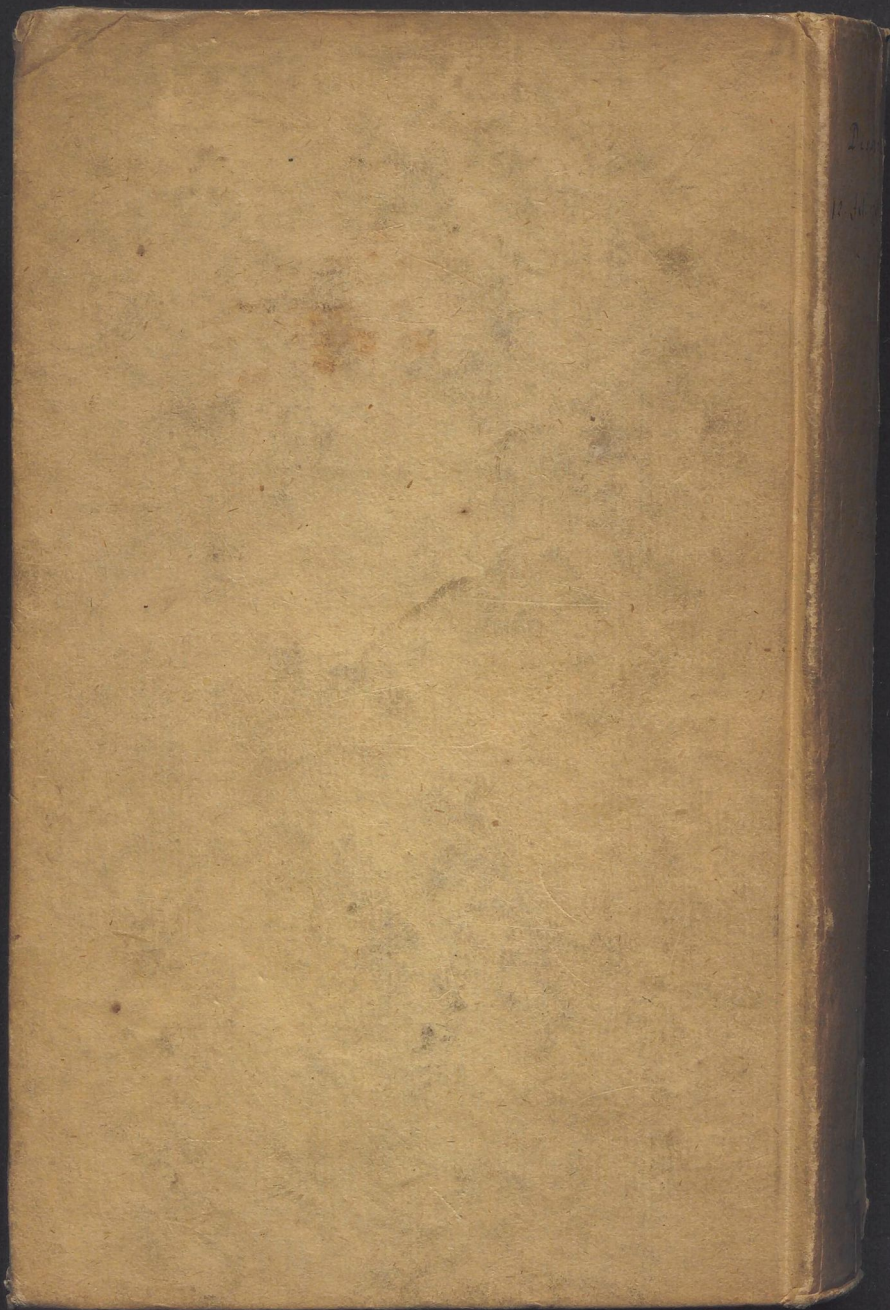




1078

PICA







DISSERTATIO INAUGVRALIS MEDICA (9)

DE

# CAVSIS EPIDEMIARVM

GENERALIORIBVS.

CO

GR

FRI

F

