

Handwritten text on the spine, including the year 1798.



Kern / 3494

(1 - 19)

(16)

DE  
MODIS VARIIS,  
QUIBUS  
LABIUM LEPORINUM  
CURATUR,

---

CONSENSU FACULTATIS MEDICAE  
HALENSIS,

P R A E S I D E  
VIRO ILLUSTRİ, EXCELLENTISSIMO,  
JO. CHRISTIANO REIL,

MEDIC. ET CHIRURG. DOCT.,  
PROF. THERAP. PUBL. ORD., DIRECT. INSTITUT.  
CLINIC., ACADEM. IMPERIAL. NAT. CURIOS. SODALI,  
SOCIET. MED. CHIR. ET PHARM. BRUXELLENS.  
MEMBRO,

P R O  
GRADU DOCTORIS MEDICINAE  
ET CHIRURGIAE

DIE VII. APR. MDCCXCVIII

H. L. S.

PUBLICE DISPUTABIT

A U C T O R  
DANIEL FRIDERICUS FRETER,

POMERANUS,

*Belgaat*

---

H A L A E,  
IN OFFICINA BATHEANA.

MODIS VARIIS  
QUIBUS  
TABULUM LEPORINUM  
CREATUR.

CONSENSU FACULTATIS MEDICAE  
HALLENSIS

ANNO MDCCLXXII  
VIRO ILLUSTRI EXCELLENTISSIMO  
IO CHRISTIANO REISS

PHYSICO ET CHIRURGO  
ACADEMIAE PALATINAE  
SACRAE ROMANAE IMPERII  
CENSURAE

GRADU DOCTORIS MEDICINAE  
ET CHIRURGICAE

DIE VIII FEBRUARII  
MDCCLXXII

AVCTORE  
DANIEL FRIDERICO ERSTER

HALLAE  
IN APOSTOLICIS



OMNIBUS  
PRAECEPTORIBUS

MEIS COLENDISSIMIS,  
QUORUM STUDIIS BENEVOLIS NOTITIAS,  
UTCUNQUE EXIGUAS, DEBEO,  
AC PROGRESSIBUS SCIENTIFICIS ULTRA  
FACIENDIS PAR REDDITUS SUM,

HAS PAGELLAS

IN TESSERAM, PARVI LICET MOMENTI,  
ILLIMITATAE REVERENTIAE ET GRATITUDINIS

DEDICO

DANIEL FRIDERICUS FRETER.



---

## PRAEFATIO.

**J**am dudum objecta varia artis medicae mente mihi pervolventi, quae more, a majoribus nostris introducto nobisque servando, Dissertationi inaugurali inservirent, nil magis in votis erat, quam objecto tali insistere enucleando, cui practica suffragaretur experientia. Sed observationes, quae ansam mihi ad dicendum praebere potuissent, partim materias spectabant, de quibus, quantum satis, nuperime scriptum, partim campum aperiebant nimis diffusum, quam ut decenter ei excolendo, in tempore illo parvo, mihi concesso, sat diu immorari possem. Quare consilium Celestis praeceptoris R E I L I I sequendum censeo, partem quandam ex Aecologia discutiendi, descriptionem scilicet Instrumentorum, in Labio leporino adhibendorum, methodumque ea applicandi.

---

PRÆFATIO  
DISTINCTIO

INSTRUMENTORUM

- a) Instrumenta, quibus varia obstacula removentur;
- b) — — — pro labiis sustentandis.
- c) — — — ad oras Labii leporini excoriandas;
- d) — — — ad reunionem.

Juxta hanc distinctionem, in Dissertationis decursu, singulis Instrumentis describendis immorabor.

---



---

SECTIO PRIMA.

CAP. I.

DESCRIPTIO INSTRUMENTORUM.

---

§. I.

a) Instrumenta, quibus varia obstacula removentur.

**P**alatium osseum saepe fissum reperitur, in  
cujus fissura assulae osseae, aut tumores ossium  
in maxilla, aut in adultis dens valde promi-  
nens occurrunt, quae felici operationis suc-  
cessui maxime obstabunt, nisi antea fuerint  
amota; quare ad assulam osseam et tumorem  
tollenda, forcipe firmissima acutissimaque uti-  
mur a CHESELDENIO inventa, quam deline-  
verunt DRANIUS <sup>1)</sup> et BELLIUS <sup>2)</sup>.

1) LE DRAN, Tab. V. Fig. E.

2) B. BELL Lehrbegriff der Wundarzneykunst,  
aus dem Engl. 3. Th. Leipzig 1787. Tab. XI.  
Fig. 135.

Utrumque ejusdem brachium perforatum, laminae secantes ita curvatae sunt, ut brevem canalem forment. Brachia pariter curvata sunt ita, ut fines extremi utriusque manubrii sibi appropinquent; hisce brachiis ferrum vi sua renitens interfertum est, quo forceps sponte aperitur, cujus elasticitatem oportet esse auctam, ut in comprimendo resistentiam quandam exferat.

§. 2.

Quodsi dens in adultis versus fissuram Labii leporini valde prominuerit, Instrumentis dentium vulgaribus amovendus est, quorum descriptio ad scopum meum non pertinet; quare ad capitula de Operationibus dentium in Chirurgiis notissimis provoco, in quibus ea accurate delineata reperire licet 3), et BELLIUM in libr. cit. 4). Porro conf. Chirurgia

3) A. G. RICHTER Anfangsgründe der Wund-  
arzneykunst, 4. Band, Göttingen 1797. Tab.  
III. Fig. I. II.

4) Tab. XII. Fig. 152. 153. 157. 158. et Tab. XIII.  
Fig. 160. 162. 165. 167 — 169.

HEISTERI 5). Quaedam alia instrumenta, valde composita, descripta et delineata sunt in Bibliotheca RICHTERI 6). Plura de odontogris in scriptis SCULTETI, GARENGEOTII et FABRICII HILDANI legenda sunt. Prae ceteris ARNEMANNUS magnam earum copiam designat 7).

§. 3.

b) Instrumenta pro labiis sustentandis.

Cuivis, qui Labii leporini operationem fecerit, difficultates patent, labia rite digitis sustentandi, ut scissura directione aequabili peragatur et margines curvati vitentur. Huic difficultati viri artis peritissimi temporibus jam antiquioribus per apparatus ad id aptum melam addulerunt. **BELLIUS ET RICHTERUS**

5) Dritte Auflage, Nürnberg 1731. Tab. XIV. Fig. 21. 22. 23.

6) Im 6ten Bande, 2tes Stück. Göttingen 1782. Tab. II. p. 343. et Tab. III. p. 347.

7) JUSTUS ARNEMANN Uebersicht der berühmtesten und gebräuchlichsten chirurgischen Instrumente älterer und neuerer Zeiten. Göttingen 1796. p. 78.

modum adhibendi suum percommodum et aegro innoxium reperiunt. Haec ferramenta a quibusdam perperam accusantur partes contundere, quod autem non tam facile eveniet, quam unguibus pollicis et indicis contigerit; praeterea illud praestant commodum, quod rami ejusdem forcicem et scalpellum in secando ita ducant, ut scissura deviare nequeat. Antiquiores praeterea his forcipibus ad sanguinem inhibendum usi sunt.

§. 4.

Forcipem antiquiorem duplicem adesse oportet, quarum quaelibet ita constituta sit, ut in utroque labii margine incidendo utraque applicari possit. Quaelibet duobus brachiis ferreis componitur, quae in summitate manubrii in unum coeunt, in parte inferiore disjunguntur, et ab hac extremitate circiter sesquidigitum in formam anguli obtusi curvata sunt; in medio annulus forcipem cingit, quo sursum moto et deorsum, ea plus minusve constringi possit. In Chirurgia HEISTERI citata reperi-

tur delineata<sup>8)</sup>. Praeterea vide 9) et 10). Haec forceps antiquior, quoad figuram, varias subiit mutationes, unde forceps recentior tandem prodiit.

§.

5.

Forceps recentior in quolibet manubrii brachio annulum habet, ut pollice et indice more forcicis apprehendatur; media commissura unitur et in distantia fesquidigiti circiter a commissura et apice in angulum rectum curvatur. Superficies laminarum forcipis politissimas esse oportet planissimasque, quae et ita sint dispositae, ut labia in omnibus punctis aequabiliter comprimant. Figura forcipis hujus exhibetur in volumine citato Chirurgiae BELLII<sup>11)</sup>. Praeterea autem et Chirurgia RICHTERI eam offert depictam<sup>12)</sup>.

8) Tab. XIV. Fig. 12. 13. p. 588.

9) GARENGEOT, T. I. p. 396

10) PETIT, T. I. p. 28. Fig. 2. 3.

11) Tab. XI. Fig. 132. p. 495. 502.

12) 2ter Band, 1789. Tab. V. Fig. III. p. 296.

Alia methodo labia sustentandi usus est KOEHRINGIUS, qua acu consutoria curva per utrumque angulum fissurae distentum filum sericum longum trajecit, e quo ansam sibi formavit, cujus ope utrumque angulum aequabili modo detraxit, paulum tamen a dentibus deorsum, ut tantum spatii intermedii obtineret, quantum laminae forcicis post angulos praedictos commode adigendae sufficeret, tum margines prope fila serica sinistrorsum dextrorsumque forcice incisoria recta acutissimaque ad latus utrumque una incisione persecuit ita, ut immediate super angulum fissurae incisiones ambae tam arcte concurrerent, ut tota portio marginis excisa instar trianguli ansae adhaeresceret. De qua methodo praecepit OLLENROTHIUS Chirurgus generalis exercituum Borussicorum <sup>13)</sup>, qui eam imitatus est, formationem hujus ansae dolores quidem parere, illud vero commodum inde prodire, quod labia firmitus, quam digitis et forcipibus, teneri possint, quia di-

13) J. ARNEMAN'S Magazin für die Wundarzneiwissenschaft, 1. Band, 3. Stück. Göttingen 1797. P. 337.

giti et forcipes labant, hujus fili ope autem margines melius dirigi intensiusque adigi possunt, ita, ut duabus incisionibus, forfice peragendis, operatio tuta reddi et in linea recta absolvi possit.

§. 7.

c) Instrumenta ad oras Labii leporini excoriandas.

Cum sine excoriatione orarum Labium leporinum sanari nequeat, quod in Capitulo de operatione et sanatione ejusdem clarius patebit, varii artifices variis usi sunt instrumentis.

§. 8.

Ufus forficum ad excoriationem antiquissimus est, sed peculiaris earum figura non fuit stabilis, quae huic operationi esset aptissima, recentioribus autem temporibus praecipuae figuram servant rectam et curvam, quarum exemplaria chirurgi praecipui BELLIIUS et RICHTERUS nobis subministrarunt, qui experimentis plurimis evicerunt, usum earum minime reprobandum esse, quod recentiores chirurgi gallici LOUISIUS et PERCIUS scriptis suis adseruerunt. Utraque forfex RICHTERI

et **BELLII** forma variat, quare utramque in specie describam.

§. 9.

**Forfex BELLII** manubriis longis instructa est, cum in incisione quandoque vim quandam adhiberi necessum sit, laminis contra brevioribus; extremitates manubriorum in formam annularem ita curvatae sunt, ut annulus inferioris laminae forcicis extrorsum, annulus vero laminae superioris introorsum directus sit; prope commissuram forfex in formam anguli obtusi curvata est, lamina inferior angusta est, et in extremitatem desinit acutam, lamina superior lata, cujus extremitas pariter acuta ita, ut pars posterior aciem versus paulatim inclinetur. Forficem in commissura firmam et nitide politam esse oportet. In Chirurgia **BELLII** citata exhibetur delineata <sup>14</sup>).

§. 10.

**Forfex RICHTERI**, qua ipse ad abscessus aperiendos utitur, et ad incidendum Labium leporinum ab ipso commendatur, prope com-

<sup>14</sup>) Tab. XI. Fig. 134. p. 496. 502.



missuram magis curvata est ea, quae jam jam assignata; lamina inferior figuram specilli imitatur in extremitate obtusa; ut labiis commodius subdatur, quin partes laedat adfines; lamina superior paulo latior inferiore in extremitate simili modo obtusa; manubria manubriis forficis *BELLIANAE* similia sunt. Expedit tamen, ad Labium leporinum curandum, longiora esse ea, quam in Tabula Chirurgiae *RICHTERI* delineata <sup>15)</sup>, quod et *RICHTERUS* ipse fatetur <sup>16)</sup>. Simillima est haec forfex *Sharpianae*, quam auctor *Ciseaux à bouton* dicit, qua ad fistulam ani curandam usus est <sup>17)</sup>. *HENKELIUS* autem eam magis etiam illustravit <sup>18)</sup>.

§. II.

Forfex Anglicana recta, a quibusdam adhibetur; quare breviter eam allego. La-

- 15) Im ersten Bande, Göttingen 1787. Tab. I. Fig. I. p. 56. §. 188.  
 16) Im zweiten Bande p. 294. §. 375.  
 17) Treatise on the Operat. of Surgery, Tab. II.  
 18) Abhandlung der chirurgischen Operationen, 3. St. Berlin 1772. Tab. IV. Fig. V.

minae ejus brevissimae, manubrium habentes perlongum <sup>19)</sup>). Ratione formae, ejus difficilior mihi videtur applicatu, quam forfices praedictae.

§. 12.

Scalpellum vulgare, Instrumentis antiquissimis adensendum, unde in chirurgia adeo notum est, ut descriptione nulla egeat, tamen notatu dignum mihi videtur. Forma id quidem solet variare; scilicet rectum esse vel curvum, acutum etc. et in apice globulo instructum auctore POTTIO. Delineata sunt ejusmodi scalpella in Chirurgia HEISTERI cit. <sup>20)</sup>, et Op. BRAMBILLAE <sup>21)</sup>; dein vide <sup>22)</sup> Chirurgiam BELLII, PERRET <sup>23)</sup>, denique loc. infra laud. <sup>24)</sup>.

Scal-

19) Savigny Catalogue of Instr.

20) Tab. I. Fig. G. H.

21) Instrumentarium Chirurgicum Viennense Tab. IV. VI. XXIX.

22) B. II. Taf. IV.

23) l'art du Coutelier Tab. II. p. 84.

24) Traite des maladies Chirurg. T. II. Fig. III. p. 87. et Fig. IV. p. 2.

Scalpellum vero, quod hic quidem consideratur, primi generis et apice acutissimo instructum esse oportet, ut negotio faciliori incisio peragatur. Temporibus recentioribus a quibusdam Chirurgis, spreto forficum usu, specialiter commendatum est <sup>25)</sup> et <sup>26)</sup>, quia forfices, illis adferentibus, contundunt, inflammationem et suppurationem augent, impediuntque laesa, quo minus coëre in unum vulnus possint, majoresque adferunt dolores, quibus incommodis usum scalpelli carere dicunt, nec tot affligere doloribus, quia vulnus mere simplex est, raro in suppurationem abit, et tempore breviori sanescit.

§. 12.

BELLIUS, ut veritatem hujus adferti confirmaret, experimentum instituit, quo labium aliud scalpello, aliud forfice incidit; aeger ex incisione forfice facta pauciores sensit dolo-

25) LOUIS, Mémoires de l'Académie de Chirurgie de Paris, Tom. IV.

26) PERCY, Mémoires sur les Ciseaux à incision, couronné par l'Académie Royale de Chirurgie en 1785. à Paris.

res, cum sectio tempore breviori fuerit absoluta, vulnus forcice incisum, dum curaretur, non magis inflammatum tumefactumque erat, quam illud scalpello incisum; quae observatio legitur in *BELLIC* 27).

§. 13.

Quamvis inde effici nequeat, forcicem non esse praestantiorē scalpello, nequaquam tamen adeo noxia est, ac vulgo a quibusdam denuntiatur.

Ad incisorium applicandum frustulo chartae densatae opus est, in quo labium distendatur; cujus crassities unam lineam, longitudo sesquipollicem, et latitudo duodecim aut quindecim lineas adaequet, et in margine superiore in formam semilunae excisum sit. Nonnulli loco chartae densatae lamina minuta plumbi aut stanni utuntur. Attamen forceps, sicut in §. 15. dicitur, commodius adhibetur.

§. 14.

Quamquam *PERCIUS* usum forcicum plane reprobet, fatetur tamen usum scalpelli in infan-

27) libr. cit. 3ter Th. p. 496.

tibus recens natis haud obtinere, sicut nec in Labio leporino duplicato, in quo saepe plane nequeunt margines partis intermediae quandoque minutissimae chartae densatae adfigi, ut incisorio excorrientur. Pari modo, si fissura Labii leporini in nares usque fuerit protensa, fieri non potest, ut charta densata in altum eo usque protendatur, nisi labio undequaque a gingiva separato. Et exciso Cancri incisorio facta difficilius sanari dicitur, quam forfice, ACRELLIO <sup>28)</sup> pluribusque Chirurgis contrarium sentientibus. Interim cuicumque assuetus fuerit aliquis ferramento, constare videtur, marginibus Labii leporini crassis scalpellum magis convenire, in casu autem opposito forficem.

§. 15.

Aliud instrumentum incisorium est forceps ab AITKENIO inventa; qua tam in Labio leporino curando, quam Cancro labiorum evellendo uti licet, cujus utraque lamina in

B 2

28) Chirurgische Geschichte im Königl. Lazarethe zu Stockholm angemerkt. Lübeck 1772.

angulum rectum curvatur ita, ut longitudo a commissura usque ad angulum tertiam partem et ab angulo usque ad finem duas tertias adaequet. Lamina hujus forcipis altera est polita et plana, altera acie acuta est instructa; manubria in annulos terminantur.

In hoc instrumento adhibendo utraque lamina manu altera tanta vi comprimitur, quanta partibus persecandis suffecerit, manuque altera manubria sustentantur. RICHTERUS eam in usu Incisorii ad labia sustentanda commendat, cum non solum cultro ducendo, sed et lamina ejus inferior pro superficie inferviat, qua margo labii nitatur et ope Incisorii abscindi possit. Delineata est in Chirurgia <sup>29)</sup> et in Chirurgia BELLII <sup>30)</sup>.

### §. 16.

#### C a u s t i c a .

Loco instrumentorum enumeratorum, quibus excoriatio labiorum efficiatur, chirurgi quidam caustica commendarunt, quae tantos non parere dolores dicuntur. Quibus ad-

29) 2ter Band, Tab. V. Fig. IV. p. 299. §. 380.

30) Tom, cit. Tab. XI. Fig. 133. p. 502.

cenferur: Lapis infernalis lunaris, Lapis infernal. alcalifatus, oleum Vitrioli, fpiritus Nitri fumans, Butyrum Antimonii, quae penicillo illinantur.

Defcriptio fpecialis partium, quae cauftica ea confituunt, a fcopo meo aliena. Quare ad praeclariffima enchiridia chemica HERMESTAEDTII aliorumque clariffimorum virorum provoco.

§. 17.

Quibusdam placuit caufticis iis fubftitue-  
re Emplafrum Veficatorium, quo margines  
Labii leporini cooperiantur. Facile vero patet,  
hifce margines fiffurae quidem exulcerari, non  
autem, fi plani non fuerint, aequabiles reddi  
ideoque etiam oras fanefcere facile non poffe.  
Id, quod in curatione maxime attendendum.  
Praeterea et curationis finis eft, profpicere, ne  
deformitas quaedam in cicatrice remaneat;  
quod et incifione commode effici potefit, quare  
haec praeferenda. Ceteroquin etiam notatu  
digniffimum eft, caufticis infantes periclitari,  
cum partes vicinae, labium inferius, gingiva  
et lingua facillime arrodi, irritari et inflam-  
mari poffint.

## §. 18.

d) Instrumenta ad unitatem faciendam.

Instrumenta, ad hunc scopum attingendum adhibita, genere variant, sicut e descriptione sequenti patebit.

## §. 19.

Acus pro Labio leporino quoad figuram multas mutationes subierunt: aequae varia sunt metalla, e quibus elaborantur. Chirurghi peritissimi aureis semper aut argenteis usi sunt, ferreis rubiginem facile contrahentibus, unde, sicut alio loco fusus exponam, noxiae evaserint. Chirurgorum quidam usum acuum prorsus reprobarunt, quarum loco solas fascias unientes et emplastra adhaesiva commendant; hac de re et alibi plura.

## §. 20.

Acus PARAEI antiquissimae sunt; modo trigonas modo tetragonas adhibuit, et in extremitate foramine instructas <sup>31)</sup>. Sed PARAEO pro more temporum, arte minus exulta, venia facile danda, difficultatem acus polygonas trajiciendi ipsi non fuisse satis perspectam.

31) Opp. lat. 1582. p. 303. 304.



## §. 21.

Acus ab HEISTERO adhibitas delineari curavit ipse in chirurgia <sup>32</sup>). Argentee sunt apicibus instructae chalybeis: duae numero, altera, quam per labia trajectam forcipe avelli oportet, ut partem avulsam pro acu secunda adhibere liceat, altera denique brevior delineata ibi adhibenda, ubi tres acus fuerint necessariae. Avulsionem censet necessariam, apicibus aegrum non facile vulneraturis. Avulsionem ipsam periculis abundare non negat <sup>33</sup>). Praeter argenteas, quibus usus est, acus quoque commendavit ex auro, aurichalco et chalybe confectas.

## §. 22.

Acus SHARPII et CHESELDENII pariter argenteae sunt; apice trigono chalybeo instructae <sup>34</sup>) et <sup>35</sup>). Quare nec praecellunt iis, a me suo loco indicandis.

32) Tab. XIV. Fig. 10. II.

33) Lib. cit. p. 574. Nr. 3.

34) Treatise p. 199.

35) le DRAN, p. 450.

## §. 23.

ACUS PETITII. Prius usus est iis, quae nodis infructae erant, ut commodius per labia trajiceret eas <sup>36)</sup>; deinde invenit aliam, earum similem, quibus carnes lardo pertexuntur <sup>37)</sup>. Hanc ad mediam usque partem trajicit, et extremitati fissae filum argenteum obtusum rotundum et flexibile immittit. Acu trajectory filum argenteum in vulnere relinquit, huic filum circumvolvitur sericum vel linteum, dein filum argenteum forcipe avellit, quae avulso, ut patet, magnum adfert incommodum, praeterea acus excedit crassitie vulnusque plus justo dilatat: filum quoque argenteum flexibile labiis dissipandis facile praebere potest ansam.

## §. 24.

HENKELIUS usus est acu PETITII, quam vero mole non adaequat; fila quoque argentea rigida adhibuit flexibilium loco, praeterea tam brevia, ut avelli ea opus esset. Fila argentea nodis autem instruxerat, commodius

36) PETIT T. I. pl. I. Fig. 9. IO. II.

37) L. cit. T. I. pl. I. Fig. 8.

omittendis. Placuit haec methodus HENKELIO, qui ceteroquin praecepta HEISTERI plane secutus est, ut avelleret acus longas forcipibus, easque ex auro, argento et aurichalco conficere imperaret. Chalybeas quidem non adhibuit, defendit tamen in libro indicato <sup>38)</sup>. Chalybs, dummodo fatis induratus fuerit, e rubigine tam brevi temporis intervallo parum detrimenti sibi contrahit. Acieque lata instructas censet praeferendas.

§. 25.

Acus DESAULTII, quae mero constant auro, apicibus instructae sunt acutis <sup>39)</sup>. Verum, quod et facile perspiciendum, fatis acui non possunt; cujusmodi sunt, nodos in iis si exceperis, et eas, quas RELLIUS <sup>40)</sup> ad futuram circumvolutam, et ad Labium leporinum commendat; incommodum nodorum patet, apicibusque chalybeis destitutae difficulter penetrant.

38) 5tes St. 1773. p. 149. §. 22.

39) Chirurgische Wahrnehmungen, 1. Theil, Taf. 2.

40) Wundarzneykunst 1. Band, Tab. I. Fig. 9. 10.

Quam quidem difficultatem ita vitare studuit auctor 41), ut acus aureas vel argenteas apicibus chalybeis praemuniret, retentis adhuc nodis, quibus manu commode apprehenderentur. Verum nec hoc brevitatis earum permittit, et in sustentaculo figi nodis prohibentur. Quae difficultas ipsi tandem fuit perspecta; quare in volumine tertio chirurgiae suae aureas nodis destitutas cum apicibus planis chalybeis intorquendo immixtis commendabat, cum fructu adhibendas 42).

§. 26.

Multi chirurgi acubus usi sunt aureis vel argenteis cum apicibus chalybeis ferruminatis, ne immixtae avellantur eae; quod vero ratione duplici detrimentum adfert, tum ratione vulneris, quod aeger facile sibi inflixerit, tum ratione rubiginis apicum difficulter praecavendae, quare rubigine redditae ineptae vulnere inhaerebunt, unde vulnus irritatur, ipsaque vis ad extrahendum necessaria vulnere divellendo facile praebet occasionem.

41) System of Surgery, illustrated with copper-plattes Volume I. Edinburgh 1783.

42) Tab. XI. Fig. 139. 140. 141.

## §. 27.

RICHTERUS hac ratione permotus usum acuum chalybearum plane reprobat, suadetque eas auro aut argento obduci: non utitur autem iis hoc modo descriptis ratione apicum, vulnus facile infligentium, sed utitur posterioribus apud BELLIIUM §. 25. descriptis, in quibus per labia trajectis apices retorqueri possint, quarum descriptionem vide in RICHTERI chirurgia 43).

## §. 28.

Has quidem et acus recentiores EKHOLTII id intercedit discrimen, quod cavae sint, et apices non tantum intorquendo iis immittantur, sed ne acus sustentaculo egeant, ac ut manibus per labia commode trajiciantur, nodis intorquendo immixtis instructae sint, et iis trajectis nodi et apices retorqueri possint, quare usus earum commodus est 44).

## §. 29.

ACUS ARNEMANNI ab acubus EKHOLTII differunt, cavitate in extremitatibus ambabus

43) 2ter Th. p. 302. §. 382.

44) BELL Syst. 5. Th. Taf. X. Fig. 5. 6.

et eo, quod apices et nodi tantum immittantur; quare usus earum adhuc commodior est<sup>45)</sup>.

§. 30.

Quidam Chirurghi acus suadent curvatas ex auro vel argento purissimo, quia putant, acubus rectis labia curvata in situm praeternaturalem torqueri, eadem irritari, inflammari, dolores effici, unionemque celerem impediri. Quod vero non sequitur. Namque pars acum labio insita tam brevis est, ut mutationi in labio efficiendae non sufficiat, acus vero curvata evadere potest noxia, quia acus hujuscemodi, cui filum fuerit circumvolutum, ita vertitur, ut curvatura ejus ad exteriora vergat. Cum vero curvatura labii interiora respiciat, valde incommoda est.

§. 31.

Denique WEDELIUS, HEISTERUS et HENKELIUS acus vulgares a circumforaneis felici successu ita fuisse adhibitas, viderunt, cum filum acui trajecerint, nodum fecerint, et ita paucis diebus Labium leporinum curaverint. Quam

45) Bibl. für Chirurg. und Med. B. 2.

rudem quidem rationem nunquam aliquis imitatus est, qui rationes auxilii, quod a manu postulatur, sequitur.

§. 32.

Cum acus nodis destitutae, praecipue in senibus, cutem duriorem habentibus, digitis trajici commodè nequeant, instrumenta propria hunc in finem sunt inventa, quae sustentacula acuum dicuntur, in quibus acus figantur, ut sic fixae commodius dirigi possint, quam digitis.

Variae occurrunt structurae, a PARAEO 46) PETITO 47) DOUGLASSIO 48) LEVRETO 49) delineatae. Pertinet huc sustentaculum acus ordinarium 50). Denique forceps acus Chelfeldenianae 51). Descriptioni horum instrumentorum curatori supersedeo, cum in trac-

46) Opp. p. 291.

47) T. I. pl. I. Fig. 8.

48) Essays of Edinburgh, T. V. pl. 584.

49) FERRET pl. 83. Fig. 63.

50) BRAMBILLA Tab. LVI. Fig. 16.

51) BELL syst. I. Th. Taf. I. Fig. 8.

tatu speciali de futuris de iis agi oporteat; quare mihi unicum a GARENGEOTO inventum descripsisse sufficiat: cum Labii leporini curatio unam tantummodo exigit.

§. 33.

Suffentaculum acus GARENGEOTII <sup>52)</sup> et <sup>53)</sup>. Hoc ferramentum est, cujus extremitas altera manubrio instructa est ligneo, altera fulcum constituit tres pollices longum, tres habentem fissuras, quarum quaevis duos pollices longitudine adaequat. Partes singulae ita dispositae sunt, ut in extremitate diameter dilatatus prodeat, et canalis ope annuli circumducti, sursum atque deorsum movendi, constringi possit aut dilatari, et tali modo acus facili negotio figatur aut rursus excipiatur.

§. 34.

Specillum sulcatum, quod acus excipit. In acubus trajiciendis, sicut in aliis futuris, ita et in Labio leporino, sulcatum ejusmodi specillum HEISTERUS depingi cura-

52) GARENGEOT T. I. p. 201.

53) HEISTER Libr. cit. Tab. IV. Fig. 5.



vit 54). Est canalis formam cylindri referens, sex pollices longus, et medium pollicem latus. In extremitate alterutra operculo clausus, quod aperiri potest et occludi, si quid inferendum aut exerendum fuerit. Ejus applicatione nostris diebus carere possumus.

§. 35.

Fila futurae cruentae adhibenda. Suturae circumvolutae et nodosae adhibentur, jam fericis, jam linteis utendi usus obtinet, et ne humores ab iis resorbeantur, cera sint obducta. Firma esse confert, non tamen nimis crassa, ne in futura circumvoluta circumvolutione repetita premant, neque in futura nodosa oras laborum nimis amplient, dum trahuntur.

§. 36.

Emplaftra adhaesiva. Ad haec aliqui, praepimis CHOPART et DESAULT 55) emplastrum adhaesivum anglicanum WADSTO-

54) Libr. cit. Tab. XXV. Fig. 3.

55) *Traité des Maladies chirurgicales*, à Paris 1779.

CKII pannis fericis illitum commendatur a Wirtembergensibus 56). Verum hoc emplastrum solummodo adhibendum est, ubi humores non accefferint, secus enim Ichthyocolla ceu pars constitutiva ejusdem praecipua resolvitur. Alii ceu praecipue adhaesivum emplastrum oxycrocium in omnibus pharmacopolis notum commendant 57). Equidem praeligendum censeo emplastrum adhaesivum Edinburgensium multo simplicius et aequè firmiter adhaerens 58). Ex toto vero circumspicere opus est, ut tenui emplastri tegmine pannus obtegatur, quia in Cute caesefactum extenditur et remittit.

§. 37.

Emplastra adhaesiva a quibusdam praecipue commendantur, quando Labium leporinum non defectu substantiae, sed sola partium disten-

56) Pharmacopoea Wirtembergica, pars II. 1786. P. 53.

57) I. F. BÖTTCHERS Auswahl des chirurgischen Verbandes 1795. §. 25.

58) Pharmacop. Wirtemberg. p. 52.

distensione fuerit ortum, quod prae primis LOUISIUS cum nonnullis aliis adserit; praeterea FRANCO et SYLVIVS cum eorum aequalibus Labium leporinum ope emplaftri adhaesivi cum fascia se curasse perhibent. Verum motus labiorum minimus, ut orae vulneris distorqueantur sufficit. Quare curatio eorum successu tam felici probabilius nunquam coronata fuit, quam eorum, qui suturam adhibuerint cruentam.

Porro LOUISIUS et QUESNAX emplaftris adhaesivis ad semicirculos suos usi sunt et KOEHRINGIUS ad fasciam suam, in aliis paragraphis describendam. Alii et emplaftra adhaesiva adhibuerunt ad vulnus in sutura cruenta magis constringendum; quem in finem emplaftra adhaesiva in quatuor angulis terminata adhibentur, quorum duo cuius genae adfixi sunt. Juxta vulneris oras inciditur cutis pro acuum apicibus; aut duae taeniae emplaftri adhaesivi ab aure ad vulnus usque tendentes adhibentur, quibus fila adfiguntur. Posterius quidem saepe utile est, verum omnes apparatus caeteri inutiles sunt et incommodi: quin

C

quandoque adhiberi prorsus nequeunt, et curatione in labio inferiore infistuta, saliva copiose affluente solvuntur. In viris adultis barba accrescens ea detrudit. Usus emplastrorum adhaesivorum praeferendus est is, quo aliquamdiu ante curationem infantibus applicantur, ut incommoditati adsuescant; porro, quando externa fissura in labiis aut similibus partibus, utpote lobis aurium, alis narium, palpebris, et praeputio penis fuerit orta, etiam cum fructu adhibetur ad aerem a vulnere arcedendum, aut ne aegrotus illidat vulnus, neque in infantibus sordes naribus effluentes adhaereant.

§. 38.

Fasciae unientes. Quae a viris egregiis recentiorum aequae ae antiquiorum temporum commendatae, ab aliis nihili habentur. In qua quidem contentione cuinam potissimum fides tribuenda sit, ambigendum esse videtur. Hic e rei ipsius indole definiendum, quae sententia sit praeferenda. Quidam illorum, et praecipue veteres, futuram cruentam adhiberi crudele putabant, quare sola emplastra fascias.

que adhibuerunt. Videntur autem maxime eo nomine iis substituisse, ut incommodis ex parte medelam adferrent, Labio leporino conjunctis, quin deformitatis rationem haberent e sanatione imperfecta remanentis, quem finem methodo sua facile attigerint.

Rationes similes recentiores sequuti sunt, dum adferrent viam aegro minus molestatam esse praeeligendam; futuram autem cruentam esse viam oppositam, acus in vulnere more corporum heterogeneorum agere, irritare, et votis chirurgi, unitatem brevi factam videndi, non respondere. Praeterea casus infelicis eventus e futura cruenta relati sunt. Probare conati sunt alii, Labium leporinum e sola partium separatione praeternaturali prodire, neque e substantiae defectu, meram itaque vim partes distorquentem esse, cui vis aequalis sit opponenda, inde omnia felici successu emplastris et fasciis unientibus obtineri posse, quo adferro permoti plures excogitarunt fascias, quarum nonnullas describam.

Semicirculus auctore LOUISIO 59), Cum is vi labia difforquenti aliam opponere vim vellet, hunc in finem semicirculum suum excogitavit, quem huic effectui sufficientem putavit. Hic semicirculus chalybe constat elastico, in cujus extremitatibus culcitra affixa est, quae circulo circa cervicem opposito, genas comprimit. In medio eo circulo fascia figitur, quae ab extremitate circuli ad marginem vulneris usque emplastro adhaesivo linitur. E regione vulneris extremitas alia fissa est, ut alia trajici et residuum fasciae fasciarum obviarum reunientium instar applicari possit. Quae fascia non alia nisi obvia reuniens est. Semicirculus ejus insuper effectum negavit speratum; nam applicatus noctu nonnunquam dimovebatur, quare dein fasciam suam adhibuit.

Fascia, qua usus est LOUISIUS vid. Libr. cit. quamque censuit praefendam, utpote

59) Mémoires de l'Académie Royale de Chirurgie à Paris 1768. Tom. IV.

votis suis semper respondentem, pollicem  
 unum latitudine, ulnasque tres longitudine ad-  
 aequat. Primo eam fronti imponens, caput  
 utrumque post aures cervicem versus ducit,  
 ubi eam in formam crucis sternit, tam antror-  
 sum super genas, quarum cuique ellychnium  
 imponit, labia versus ea trahit, et ibi caput  
 fasciae alterum per fissuram alterius trajicit,  
 quo facto caput utrumque sub auribus versus  
 cervicem ducit, residuum fasciae in formam  
 ductuum circularium capiti circumponit. Quo  
 facto prospicit, ne fascia distorqueatur, vinc-  
 turam a fronte versus cervicem capiti super-  
 imponit, et aliam sic sternit, ut priori in for-  
 mam crucis imponatur, hoc est: ab aure ad  
 aurem super caput. Extremitates fasciarum  
 ductibus circularibus fasciae reunientis acubus  
 affigit.

§. 41.

QUESNAY de femicirculo e balaenae ma-  
 xilla 60). Adhibito maxillae testaceae frustulo  
 extremitates ejus ambae emplastro adhaesivo

60) Memoires de l'Academie de Chirurg. de Pa-  
 ris, Tom. I.

affigebantur genis imposito, et mediante fascia circulo affixa, cujus extremitas altera instar fasciae reunientis in vulnere per fissuram alterius trajiciebatur, trahebantur antrorsum. Hujus semicirculi fructus probabiliter non diversus erit ab eo, quem semicirculus LOUISIX praefiterit.

§. 42.

Ligatura alia ad emplastrum adhaesivum suffulciendum <sup>61)</sup>. E galero, qualem infantes gestare solent, componitur, et qui cervicem versus procedit deorsum, et quem partibus maxillaribus longis oportet esse instructum, quae et ita sint sectae, ut super labia et non sub mento figantur. In hoc galero adhibendo cuilibet genae ellychnium densum imponitur, super quod partes maxillares in extremitates acutas abeuntes ducuntur, in alia vulneris parte junguntur et ita anguli oris sibi assuuntur.

61) BÖTTCHER Libr. cit. p. 98.



## §. 43.

HENKELIUS pariter usus est galero simili <sup>62)</sup> in cujus partibus maxillaribus e regione labiorum duo tresve hamuli erant, filum firmum hamulo lateris alterius affixit, et transverse super futuram cruentam hamulo lateris alterius illud affigens regressus est et transit, usque dum filum cessaret; quo facto cohaerentiam labiorum magis suffulcit, asseverans, hoc modo ligandi prae omnibus aliis finem attingi, nec ipsum ejulatum infanti nocere.

## §. 44.

Apparatus VALENTINI <sup>63)</sup> et <sup>64)</sup>. Constat forcipibus duabus, quarum rami paralleli eriguntur, ut undique aequabiliter premant; duae hae forcipes ab utroque vulnere latere in latitudine digiti ab ejusdem margine labio applicantur, cui ope trochleae affi-

62) Libr. cit. p. 146.

63) Recherches critiques sur la Chirurgie moderne, 1772. Tab. I.

64) LE BLANC chirurgische Operationen, I. Bd. p. 461. Tab. IV. Fig. 9.

guntur; trochleae altera in extremitate forcipis minoris inferiore duas hasce forcipes, inde et margines vulneris, quibus affixae sunt, circumacta contrahit. Ne nimis labra id ferramentum comprimat, ramis ejusdem parum linamenti circumvolvitur, aut spongiae marinae quidquam iisdem affigitur. Oportet autem, modice premere id ferramentum, ut labia, praecipue in casibus difficilioribus, debite et sufficienter adstringat: Labium vero ferramento prementi saepe cedit, tenuatum comprimendo, et sic instrumentum ab initio fatis firmatum sese remittit, quo facto vulnus distenditur. Quodsi fissura Labii leporini ad nares usque protenditur, non tam alte, quam sufficit applicari potest instrumentum; porro casus obtinent, in quibus fissura est tanta, et facta incisione tam parum Labii superest, ut instrumento applicando vix locus sufficiat.

§. 45.

Liquet ex dictis, ligaturas omnes defectibus abundare, eas casibus quidem simplicibus et exigui momenti sufficere posse, semper autem dubias esse; quare, licet a LOUISIO com-

mendatae, ab aliis chirurgis gallicis, CHOPART  
et DESAULT, reprobatae sunt.

METZGERUS <sup>65)</sup> curationem ad praecep-  
ta Louissi instituit, sed frustrato successu. Su-  
tura cruenta raro male successit, et ibi, ubi  
eventus votis haud respondit, nec fasciae  
effectum praestitissent meliorem: Praeterea  
fasciarum plurimae hoc incommodum habent  
adjunctum, ut vulnus observari nequeat,  
quod tamen requiritur; in casibus difficiliori-  
bus, quibus multum substantiae defecerit,  
futura cruenta plane necessaria est, et aegro  
inquietudine agitato, emplastris adhaesivis et  
fasciis suffulcire potest: Veteres ii, qui futura  
cruenta utebantur, in quolibet Labio leporino  
emplastra et fascias reunientes applicare soliti  
erant; verum GARENGEOT <sup>66)</sup> reperiit, hoc  
obesse, quare sententiam suam copiose de-  
monstravit; nec nisi noxium esse poterat, cum  
praeparatio emplastrorum adhaesivorum aequae  
ac fasciarum defectu laboraret.

65) Adversaria medica, pars II. 1778.

66) p. 24. T. 3.

Fascia Labio leporino accommodatissima depicta est in Chirurgia RICHTERI 67). Quatuor constat capitibus, quorum partes binae tribus filis, (prout ceterae res id requirunt, augendis,) conjunctae sunt, in formam crucis dispositis; quae cum totum vulnus non contegant, in conspectum venit indoles ejusdem. Duo capita hujus fasciae labiis applicanda emplastro adhaesivo vehementer adstringente liniuntur, ut labia eo melius teneant adstricta, pars fasciae quae superest, more solito applicatur. Quantumcunque haec fascia attulerit fructum, tamen RICHTERUS ipse reprehendit eam, quod occiput cingat et cubando retrorsum et caput circumagendo facile loco moveatur; quare et emplastrum adhaesivum adserit esse praefendum. Quodsi ita comparatum est, ut illud esse oportere monui §. 37. scilicet cum duo emplastra adhaesiva magna genis affigantur, quae in apicem modicum abeant antrorsum, et quantum digiti transversi distantia complectitur, a vulnere desinant, ubi in extremitatibus eorum acutis

67) Th. I. Tab. I. Fig. 2.

duo aut tria fila fixa sint, quae mediante habena ita conjungantur, ut inter acus permeent: angusta super haec splenia dantur, ne fila partes nimis comprimant.

§. 47.

KÖHRINGII, περιόδουτρου medici, fascia ab OLLENROTHIO praedicatur <sup>68</sup>). Cujus dudum meminit HENKELIUS <sup>69</sup>). Haec Ligatura accipitre constat linteo, cujusmodi jam descripsi, in quovis latere parte maxillari in apicem desinente, instructa labia versus se inclinante, quorum utrique lateri lamella aurichalci tenuiter cusi adhaeret. Longitudo cujusvis lamellae tres pollices adaequat, et unus pollex hujus longitudinis in quavis lamella in quovis galeri latere affutus est; in hoc loco pollicem tantummodo medium lata est. Hinc procedit antrorsum in formam ovalem et in diametro latissimo sesqui pollicem continet. Antrorsum desinit in extremitatem, quadrantem pollicis latam, quae longitudinem qua-

68) ARNEMANN'S Magazin für die Wundarzneywissenschaft, 1. Band, 3. St. p. 330.

69) Libr. cit. 152.

drante pollicis paulo minorem adaequat. Brevis haec extremitas duobus angulis obtusis antrorsum versus curvata, et duabus excisionibus in tres hamos formata est. Diameter ovalis, in latere, quo genis incubuerit, aliquantum convexus est, latus exterius concavum et margo superior inferiorque curvatus extrorsum. Omnis margo perforatus est, ut emplastro adhaesivo firmiter tum obduci, tum in accipitre figi possit.

§. 48.

Ad accipitrem in capite firmandum; emplastrum adhaesivum longum tres pollices latum toti capiti congruum super accipitrem a tergo antrorsum, adstringitur et super frontem duobus filis incisis in formam crucis applicatur, ex obliquo accipiter in quovis latere ligamine lato infruitur, et sub mento in formam habenae constringitur. Galero tali modo applicato, OLLENROTHIUS vidit duos infantes a KOEHRINGIO felici successu curari, et ipse duos casus narrat, in quibus pariter eventu felici eo usus est; adserit praeterea, in Labio leporino duplici hanc ligaturam pariter cum fructu adhiberi, sicut et in fissura ossium palati.

Praeterea et hoc praefat emolumentum, ut infantibus ejulatus non noceat ipsisque cibi liquidi et potus tutius praebeantur.

§. 49.

Ligatura alia ab agyrta descripta et commendata est STUCKELBERGERO Basellis <sup>70)</sup>. Haec machina lamellis chalybeis duabus constat parum convexis, pollicem unum tresque quadrantes ejusdem longitudine, tres quadrantes pollicis ad unum usque pollicem latitudine adaequans. In peripheria lamellae foramina sunt incusa, ut fasciae necessariae affuendo figi possint; margo peripheriae inferior lineae rectae ferme similis est, donec in extremitate posteriore desinat in orbem; margo superior extenditur retrorsum, ut in latere genarum superiori et posteriori firmiter adhaereat.

Extremitate anteriori aequae praecifae cujusvis lamellae, lamella alia recta nititur tres lineas alta, dein sub angulo recto rursus inflexa, tresque pariter lineas lata. Praedita est ea tribus nodis prominulis, quibus fila

70) Museum der Heilkunde. Von der Helvetischen Gesellschaft korrespondirender Aerzte und Wundärzte, 2ter Band 1794. p. 271. Tab. VI.

circumvolvuntur, per quorum spatia intermedia vulnus dum curatur observari licet. Utraque lamella retrorsum linteo dupliciter complicato, sesqui pollicem lato, cujus longitudinem ex ambitu capitis curandi dimetimur, conjunguntur, aut quod perinde est, in extremitatibus fasciarum harum duae lamellae chalybeae fixae sunt.

In concavitate lamellae chalybeae introrsum versus sitae taenia linteae in sex septemve fratis in splenium aggregatur, quod concavitatem explet. Id super peripheriam lamellae, sed non antrorsum, paulum prominere, et in antrae medio sub protuberantia occipitali sitae taenia alia eminent super glabellam usque, extremitati ejus anteriori duobus hami affuti sunt, ut taenia verticem transiens in neutrum latus declinet. Ad latus utrumque immediate post splenium taeniola fasciae retro ascendenti in regione verticis fixa est. Alia ex eo loco in utroque latere ad conjunctionem ope nodi sub mento descendit, ne machina possit se elevare. Ut machina sursum firmetur circumvoluta, circa nodos plures meatus interferuntur sursum ad hamos fasciae retro ascendentes.



Haec ligatura digna videtur, cui applaudatur; partes vulneratae minus patiuntur, utpote omni compressione liberatae; quodsi intumuerint sub filis, spatium eis sufficit, ut sese extendant, fatis alte super eas tensis. Tumore magis accrescente, aut filis ab initio plus iusto intensis, vel paululum solvi ea, aut fasciam incidendo aut ansam, relaxari licebit. Vero simile haud videtur assertum auctoris e momenti apud alias fascias allatis, quo semetipsum vidisse adserit, hac fascia adhibita futuram cruentam plane superfluum esse.

§. 50.

Splenia parva a quibusdam adhiberi solita, e linamento oblongo et taenia lintea longa et arcta conficiuntur, quae a fine altero ad alterum gradatim complicantur et perfuuntur, ab utroque latere acubus substerni solent; quod noxium est, BELLIO et RICHTERO demonstratibus; nam acus tolluntur in altum, irritant premuntque vulnus et facile decidunt.

§. 51.

Gradati panni seu glomi e linteolis dupliciter stratis comparantur, vario modo fasciis

substernuntur, etiam prope emplastrum adhaesivum applicantur, ad fila ejusdem paulatim elevanda, ne vulnus premant. Linteolum insuper simplex et arctum adhibetur, quod acubus subponitur, in parte superiore vertitur, et super easdem demittitur, hoc acus prope vulnus contegit, impeditque, quo minus fordes agglutinentur, quae acubus dein extrahendis nec obstant. Quare non caret emolumento.

§. 52.

Spongia marina satis nota vario modo adhibetur, quam etiam in supellectile VALENTINI adhiberi, modo dixi; applicatur insuper in fissura ossis palati aut maxillae, dum infantes deglutire non possunt.

Palatum artificiosum ex ea componitur, cum spongia in formam requisitam, magnitudinem et crassitiem adigitur, et sicca fissurae immittitur, ad latus ejusdem inferius ori insutum corii frustulum figendum, ne humores nimii ab ea resorbeantur, quibus infans frui possit; saepe vero fissura osse palati ita constituta est, ut spongia nullo modo in ea possit figi.

figi. In fissura maxillae simili modo applicatur, sicut e sequenti capitulo §. 13. illucebit.

§. 53.

Obturator palati. Cum praeter Labium leporinum palatum fissum reperitur, pauca addam de methodo illud curandi, quare hoc capite quaedam instrumenta allegabo, quibus molestia palati fissi saepe paulum imminuta est; vel obturator palati e spongia conficitur sicut in §. praecedente notavi, aut laminas ex auro aut argento conficimus, quae cavitati palati apte congruant, his frustulum spongia affigitur, quod sic, cum fissuram palati accurate ocludat, humoribus intumescendo extenditur, et sic laminam metallicam satis firmiter adstringit. HEISTERUS 71) aliquot ejusmodi laminas metallicas depingi curavit, ubi in figura quinta canalis perforatus, cui spongia affigenda est; idem videre licet 72) et 73). Obturator

71) Libr. cit. Tab. XV. Fig. 4. 5.

72) FERRET p. 104. Fig. 52.

73) GARENGEOT T. I.

---

palati antiquissimus descriptus est in PARÆO 74).  
Postea FABRIC. HILDANUS palatum artificiale  
descripsit 75). Quandoque fissura ita est con-  
stituta, ut spongia in ea figi nequeat, ubi qui-  
dem inserviunt laminae metallicae tenues,  
ferro vi sua recellente instructae, quo parti-  
bus affinibus affigantur. Cujus constitutio  
cum imperfecta sit, nulla effectum speratum  
fortita est.

74) Opp. p. 65r.

75) Opp. Cent. II. p. 101.

---

## CURATIONE LABII LEPORINI.

## §. 1.

Fissuram in labio, infantibus congenitam, quandoque, rarius quidem, a vulnere, aut ulcere natam, Labium leporinum, (Lagochilos, Bec de lièvre) dicimus. Prima species primae formationis defectus, quia infantibus connascitur; unde et saepius in monstris reperitur 76). Monstrum duplex ibi depingitur, quorum quodvis Labio leporino affectum est; similia in SÖMMERRINGIO 77).

Margo Labii leporini a labio sano non differt; ruber et epidermide obductus, sanus et mollis est; species secunda marginibus impuris, duris et callosis conjuncta est. Labium

D 2

76) TULPII Observationes medicae. Amstelodami 1652. Libr. III. Cap. XXXVIII.

77) Abbildungen und Beschreibungen einiger Misgeburten, 1791. Tab. VII.

leporinum in labio superiore ut plurimum observatur, et METZGERO in adversariis medicis affirmante, plerumque ad latus sinistrum; in labio inferiore varie occurrunt. Sæpe duæ fissurae in uno labio extant, ubi fissurae directionibus variare possunt, quod in labio duplici notabo. Non raro praeter Labium leporinum et fissura in maxilla osseque palati reperitur, quandoque et ipsum velum palati fissum est ita, ut oris et nasi cavitas unam constituent cavitatem; in maxillis quandoque nodi adsunt; per fissuram prominens in adultis interdum dens eandem ingreditur.

§. 2.

Liquet ex supra dictis, quot molestiae e Labio leporino prodire possint; infantibus obstat, quo minus sugant, nec quidquam liquidi deglutiant, ubi nimirum palatum fissum fuerit, quia per nares respicitur. Ubi adoleverit aetas, vocum pronuntiationem reddit minus intelligibilem, saliva ex ore effluit, cibi non nisi difficulter mandi possunt, quia ex ore cadunt, dens denudatus antrorsum flectitur, aut cariosus redditur; denique deformitatem

magnam efficit, atque unicum fere auxilium  
praestolatur curatio, quae manu fit.

§. 3.

Methodus ad curationem praeparatoria.

- 1) Attendendum est, ut is, qui curatur, praeter Labium lepörinum sanus sit, sin minus, ut convalescat, curandum.
- 2) Perutile erit aliquot ante curationem diebus emplastrum adhaesivum adponi, ut infantes, ligaturis necessariis, incommodis utique, adfuescant aut adulti habitum sibi acquirant loquendi, et manducandi, ne etiam labia dein motu nimio irritent, aut tendant.
- 3) Aetatis habenda est ratio, chirurgus ut plurimum cogitur a parentibus ad curationem annis adhuc teneris peragendam, et experientiae quorundam evincunt, infantes trium, quatuor, aut sex, septemve mensium felici successu sanatos esse. HOMBURGIUS historiam morbi refert, qua infans quatuordecim dierum fatis felici eventu curatus est; aliis e contrario cu-

ratio in aetate tenella non tam prospere  
 succedit; quare curationem experientia  
 suadente aetate nimis tenella fieri diffua-  
 dent. Quodsi vero infantes annos modo  
 plures excefferint, curationem averfan-  
 tur, et multis difficultatibus tum ea im-  
 plicatur; quare nec approbandum vide-  
 tur consilium GARENGEOTII et GUILLE-  
 MEAUI, infantes ante quartum vel quin-  
 tum annum hoc modo curandos esse.

- 4) Expedit, vigiliis eum, qui curari debet,  
 diutius exercere, ut peracta curatione  
 diu dormire possit.

§. 4.

Prognosis.

- 1) Quo melior est ejus valetudo, qui curari  
 debet, quo quietior est, ac quo minor  
 fissura, eo faciliore negotio curatio ab-  
 solvi poterit, et successum felicem habe-  
 bit adjunctum.
- 2) Difficilius autem in casu opposito, et  
 defectu substantiae multo obtinente.



- 3) Difficillimum curatu labium leporinum duplex evadere potest.
- 4) Omnis fanatio saepe plane contingere nequit; casus enim extitere, quibus fissura adeo in immensum excreverat, atque pauxillum, quod labii superesset, durum erat et non aptum, tam firmiter gingivae concretum, tamque deforme, ut spes nulla affulgeret fore, ut in unum coire possit.
- 5) Curatio praecipitare hominem potest, pluribus exemplis docentibus. HENKELIO, BELLIO et METZGERO aliisque casus ejusmodi haud prosperi occurrerunt, praesertim multi casus innotuere, quibus agyrtae operationem perfecerant. Eorum aliquem magni momenti LOUIS 78) allegat, quo infans aliquot ab operatione horis haemorrhagia periit.

§. 5.

In Operatione ipsa tres praecipue indicationes sunt attendendae.

Indicat. prima. Margines labiorum aequabiliter abscindendi sunt, ac in superficies

78) Memoires de l'Academ. de Paris, Tom. IV. p. 427.

eruentas mutandi: quod fit, dum aegrum pleno die lucem versus ponimus, infantes in gremio sedentes tenentur, nam cubantibus illis sanguis in os fluens, tussim et suffocandi periculum proferret; adultos sellae insidere permittitur. Adjutor agroto stat a tergo, et pectore suo impedit, quo minus aeger caput retrahere possit; manum utramque maxillis ejus imponit, et chirurgus margines Labii leporini conjungente eas paulisper premit anteriorum, ad hanc functionem allevandam. In infantibus dum curat medicus, manus genis firmiter imprimit, unde impediuntur, quo minus fissuram ejulando distendant, operationem aggravent et turbent.

§. 6.

Quo factò excoriatio ipsa labii perficitur, quod ope forcicis aut incisorii fieri potest.

- a) Ope forcicis. Labium excoriandum vel pollice et indice manus alterius apprehendatur et incisio manu fiat altera, aut, quod melius, labio sustentando instrumenta adhibeantur nota, et sic una incisione excoriatio praecipue forcice RICH-TERI absolvitur.

b) Ope scalpelli. In hujus usu pariter quaedam forcipum notarum labio sustentando adhibeatur, aut fiat substratum, quale in describendo incisorio §. 13. capitis praecedentis assignatum est, in quo labium extendatur, tum incisorio acutissimo incisionibus tam paucis, quam fieri potest, excoariatio absolvatur; una incisione raro perfici potest.

§. 7.

Ubi vero forfex aut scalpellum sit praefendum, in horum instrumentorum descriptione offensum est. Instrumentorum horum alio tantum labii abscinditur, quantum habitatione rerum aliarum opus fuerit; semper tam parum, quam fieri potuerit, abscindendum, ad defectum multae substantiae evitandum, praecipue si fissura modo lata nimis fuerit, quod reunionem redderet difficiliorem. Verum saepe, margine iniquo et anguloso multum refecari, necessitas exigit. Deinde incisio fiat ita, ut triangulum aequilaterum prodeat, nisi exceptio a regula obtinuerit in casu, quo substantiae nimium modo defecerit: Triangulum hujuscemodi necessarium est, alias

enim inaequalitas in labiis jungendis; margine alio prae alio prominente, et sic deformitas incommoditasque orientur. Facta excoriatione aliquantum sanguinis e vulnere emitti permittendum, et orae undique ope spongiae mollis et aquae calidae a sanguine liberandae sunt. Alii hanc curationis partem fugiunt, quae nimirum dolores excitet; caustica sive emplastrum vesicatorium ad labia exulceranda adhibuerunt; verum his remediis adhibitis tam commode, quam incisione scopus nunquam attingetur, demum caustica fieri possunt nocifera ut modo §. 17. notatum.

§. 8.

Indicat. secunda. Vulneribus artissime et aequabiliter reuniendis omnis opera impendatur: quod futura vel sicca vel cruenta efficitur; prior solo emplastro adhaesivo et quadam fasciarum reunientium perficitur. Hanc methodum non a solis chirurgis recentioribus, sed ab antiquioribus modo commendatum esse, jam dixi 79) et 80). Notavi in-

79) G. W. WEDELI de morbis infantum. 1717. Cap. IV. p. 12.

80) AMMANN in Paraenesi, p. 364.

super, eam raro sufficere, sed methodum alteram, futuram scilicet cruentam adhibendam esse, qua antiquissimi modo usi sunt medici <sup>81</sup>). Quae et successum speratum raro frustratur. In futura cruenta aliis circumvoluta, aliis nodosa praeplacuit.

§. 9.

Sutura circumvoluta (involuta, future entortillée) perficitur, duas aut tres acum notarum per labia modo sequendi trajiciendo; in spatio tres quatuorve lineas lato a margine vulneris acus trajiciantur, et in eadem distantia rursus extrahantur. In spatio hoc determinando ratio habeatur defectus substantiae minoris aut pluris, in casu posteriore quatuor lineas latum esse oportet. Alii acum superiorem primo trajici suadent, quod commodius esset, verum hoc labiis oblique uniendis occasionem praebere potest; quare praeferenda methodus, qua inferior primo immittitur, quae in margine labii inferiore trajicitur et si fieri potest, in parte rubra, secunda in medio et tertia sub angulo fissurae superiore; in-

81) CELSUS de Medicina, Libr. VII. Cap. IX.

fantibus duae, in adultis tres sunt necessariae. Acubus capite destitutis ad eas commode trajiciendas sustentaculo acus opus est.

Acui primae trajectae filum sericum aut linteum cera obductum circumponatur, cujus extremitates ab adjutore teneantur ad impediendum, quo minus distendatur vulnus, et acus prima excidat, dum secunda immittitur. Acubus omnibus immixtis filum in forma tali  $\infty$  circumvolvatur, quod ope picturae sensibus clarius exhibetur <sup>82)</sup> et <sup>83)</sup>. Sufficit, filum semel ascendere, et semel descendere, pluries enim circumvolutum mole sua vulnus premeret; nec nimis laxè, nec firmiter nimis apponatur, in casu priori enim labia vulnerata non debite sese tangerent et sanguinis emissio in magnum aegri damnum perseveraret; in casu secundo, vulnus dolores parit vehementiores, et inflammatur, quare filum in forma habenae confringi consultius est, ut necessitate exigente paululum remitti possit vel adstringi.

82) BELL Libr. cit. Tab. XI. Fig. 138.

83) HEISTER Libr. cit. Tab. XI. Fig. 12. f. f.

## §. 10.

Filis circumvolutis aliqui apices acuum avellunt, cujus operis damnum demonstratum est; alii globos cereos apicibus affigunt, quod nec utile est. Meliores sunt acus, quarum apices retorqueri aut extrahi potuerint.

## §. 11.

Sutura nodosa (Sutura intersciffa, la future entrecoupée) a CHOPARTIO et DESAULTIO commendata, qua et usus est KOEHRINGIUS, quamque OLLENROTHIUS cum viris praedictis futurae circumvolutae praefert. Experimenta singularia, quae egregium successum ejusdem probant, huic futurae forsan suffragium ferunt, verum experimenta plurima circumvolutam approbant, et verosimile haud videtur, vulnus magis acubus quam filis irritari. Sutura dicta secundum methodum BELLII aptissime perficitur<sup>84</sup>). Dum fili utraque extremitas acu instruitur, quaevis acus ab interiore parte extrorsum in distantia debita trajicitur, et ita in margine labii nodo simplici, et habena

84) BELL Lehrbegriff der Wundarzneykunst, I. Th. p. 13.

conjungitur, ut necessitate urgente paulum remitti aut firmitus necti possit, nodo chirurgico, praesertim filo cera obducto, id fieri non potest. Ceteroquin duo aut tria fila immittenda, prout infans aut adultus fuerit.

§. 12.

Indicatio tertia. Haec ad differentias accidentales refertur, quae ante operationem adfuerint vel defuerint; hic mihi de prioribus agendum, quae saepius adfunt et reunioni perfectae obstant, quare ante eam e medio tollendae sunt, quarum ex parte modo memini. Quodsi forsan dens prominens obstiterit, instrumento apto tollatur, aut si assula ossea obstaculo fuerit, forcipe Cheseldanio aut instrumento acuto et apto alio auferatur, aut etiam tumore in gingiva obstante, rite removeatur. Saepe fissura nasum versus alte ascendit, aut fissura in angulo superiore cum frenulo, aut labium superius cum gingiva concreta sunt, in his casibus separatio incisoria fiat, quia alias nec excoriatio, nec reunio rite perfici possiet<sup>85)</sup> et <sup>86)</sup>.

85) GARENGEOT p. 8. T. 3.

86) LE DRAN p. 289.



## §. 13.

**Labium leporinum duplex.** Fissurae hic directione variant, cujus exemplum HENKELIUS adfert casum <sup>87)</sup>, quo ad latus utrumque septi narium fissura palatum simul penetrans adfuit. SANDIFORTIUS <sup>88)</sup> casum illustravit secto cadavere, quo fissura alia a dextero oris angulo usque in narem dexteram, alia ab angulo oris sinistro usque in narem sinistram se extendit, praeterea palatum et uvula simul fissa erant. Labium leporinum duplex modo duplici curatur, habita ratione quantitatis frusti intermedii, quod si non valde parvum fuerit, prius alterum curatur, quo sanato ad alterum curandum proceditur. Numquam licet utrumque simul curationi subicere, alias enim frustum intermedium multitudine acuum nimis pateretur, extenderetur et inflammaretur. Fissura prima per suturam cruentam omnino curanda est, quia fascia firmiter figi non potest.

87) D. S. SCHARSCHMIDT medizinische und chirurgische wöchentliche Nachrichten, 3ter Jahrgang 1741. p. 327.

88) Observationes anatomico pathologicae 1781.

LOUISIUS frustulum carnis minutum conservare studuit; primo alteram curavit, elapsis quatuordecim diebus alteram; frequentissime autem frustum intermedium nimis parvum est, et tum expedit illud simul refecari. Defectus substantiae non nimis est, et labia extendi possunt, donec reunioni efficiendae suffecerint. Casum ejusmodi, quo frustum intermedium refecabatur, refert ACRELIUS. Fissura alia in dexteram, alia in sinistram abiit narem, frustum carnis durum et ineptum quatuor lineas latum in medio repertum excidit, utrumque Labium leporinum in vulnus commutavit unum, nixus eo, quod orae satis extendi possint; aeger bene curatus fuit, facultatem etiam loquendi, qua caruit antea recuperavit, cicatrice non valde informi tantum remanente.

§. 14.

Reunione tam in Labio leporino simplici quam duplici, acubus facta emplastr. adhaesivum vulneri vulgo superimponitur ad aërem arcendum, ac ne aeger vulnus illidat; expedit saepe, aegro inquieto fasciam reunientem ad

futuram suffulciendam applicari; porro vulnus in primis diebus antiphlogistice tractatur, cui fini aqua vegeto-mineralis GOULARDI et solutio aluminis crudi inserviunt. Quidam infantum labia melle rosarum aut Syr. Violar.

aepe liniunt, deinde Balsam. Indicum nigr. aut Balf. de Mecca seu Gileadensis commendatur, quo vulnus liniendum; alii etiam panniculos humectant, quos labiis et gingivae interferunt. Posterius fructu caret, quare et ab ACRELIO, RICHTERO aliisque reprobatur; si sola fascia reuniens, aut haec et futura nodosa ad unionem fuerit adhibita, necesse est, ut ibi, ubi os maxillae et palatum fuerit fissum, haec fissura expleatur spongia, cujus superficies anterior corio obdueta sit, aut lamina plumbi labio supponenda, ut labium fulero nitatur, ac ne jabet introrsum. Acubus vero applicatis extremitates earum margini fissurae firmiter innitantur, ut labium suffulciant, nec expleri fissuram necesse est.

§. 15.

In decursu curationis vulnus quotidie observandum est, nam in infantibus Aphthae

E

saepe reperiuntur. J. D. HOMBURG <sup>89)</sup> refert casum, quo statim post operationem Aphthae adfuerunt, et quidem in labio superiore, et marginibus vulneris. Vulneri decoctum chinae frequenter fuit impositum eoque humectatum, et elapsis quinque diebus, cum ligatura removeretur, plane sanatum fuit reperiunt. Usus decocti corticis peruviani plures confirmant; porro circumvolutione florum nimis firmiter inhaerente praecipue duo loca carnea rotunda a compressione filii vehementiore patiuntur, intumescunt more collium sese elevantia, quam formam facta curatione diu saepe retinent, quandoque autem loca inflammata in gangraenam abeunt; quare filium saepe remittendum est.

ROONHUYSENIUS et PALFYNIUS suadent, tertio aut quarto post reunionem die paululum relaxari, quod noxium erit, nisi causae urgentes id requisiverint; distensionem labiorum novae facile occasionem praebuerit, praeterea fila sese conglutinantia sine dolore solvi ne-

89) Krankheitsgeschichte, welche die vorzügliche Heilkraft der äußerlich gebrauchten Peruvianischen Rinde in allerhand Schäden bestätigen, 1773.

queunt, unde omnia in statu quieto relinquenda, donec acus ipsas extrahi licuerit.

§. 16.

Tempus extrahendi acus quidam tertium aut quartum diem determinant, verum tutius differri potest in quintum aut sextum diem. Circa hoc tempus sese solvunt, non autem diutius inhaerere permittuntur, quia alias vulnus cicatrices relinquit non evanescentes, quare extremitates acuum a fordibus duris adhaerentibus purgantur, pollice et indice manus sinistrae vulnus molliter comprimentibus. Eo impeditur, quo minus labia vulneris imperfecte reunita divellantur, acus invertendo et extrahendo; filum inhaerescens relinquitur et successive id emollire et separare conamur, deinde emplastrum et fasciae tam diu relinquuntur imposita, donec metuere non licuerit, rursus dissipari. Ubi tres acus adfuerint, primo mediam, tum superiorem, et denique inferiorem in duorum dierum spatio extrahi, suadetur; pari modo fila exsecantur futura nodosa adhibita, loca parum suppurantia acuum aut filorum brevi sese occludunt, ne

cicatricem relinquunt, continuato usu aquae vegeto. Quandoque in angulo fissurae superiori foramen parvum remanet, per quod saliva effluit; apertura acu candente tangenda aut parum vesicatorii immittendum, quo facto brevi constringitur.

§. 17.

Diaeta curati.

Dum curatur, cibos non nisi liquidos forbere licet, in quibus eligendis ratio rerum habenda, e. g. juscula, gelatinas, ova moliter cocta etc. ordinamus, quae ab aegro mandari opus non est. Porro ejulatus, risus, loquela, tussis, et sternutatio praecavenda sunt, quia labiis distendendis facile praebuerint occasionem; quare aegrum e societate removeri, et in atmosphaeram sibi innoxiam transferri oportet. Denique infantes sugendo haemorrhagiam continuant, quod noxium evadere potest; inde cochleare, quo ad theae infusum bibendum utimur, alimenta liquida necessaria eis ministranda.

## §. 18.

## Palatum fissum.

Palatum fissum; quod Labium leporinum, ut saepe dixi, simul comitatur. Maxilla superior interdum latior, interdum latitudine naturali; quare in casu primo solam ossium disjunctionem, in secundo vero ossium defectum adesse, apparet.

HENKELIO Casus occurrit, quo duae fissurae in palato fuere.

Palatum carneum quandoque simul fissum reperitur, ubi defectus harum partium major fuerit.

Rictum lupinum dicimus, cujusmodi exemplaria praeclara quaedam in Museo WALTERI Berolini vidi, praeterea descriptiones extant 90), 91) et 92). Infantes alii palatum fissum habentes deglutire non possunt, omnia

90) Memoires de l' Academie Royal. de Chirurgie à Paris, T. I. p. 605. 617.

91) DIONIS p. 602. a.

92) HENKEL's medizinische und chirurgische Anmerk. p. 77.

per nares respuunt; alii parum vorare possunt, si decumbentibus immissum fuerit.

Plures excogitati sunt apparatus, ad hoc malum tum allevandum, tum sanandum; primum efficere conati sunt, ope obturatorum palati vide §. 53. Posterius curato Labio leporino obtinere studuerunt.

Sunt, qui notasse velint, conjunctionem palati numquam fieri, nisi curatione antea perfecta, LEVRETIUS 93) et LA FAYE 94).

Alii 95) filum per os trahi suadent, et utramque extremitatem ejusdem denti maxillari affigi, quod infantibus, dentibus institutis, haud applicandum, et adultis nimis incommodum et fructu caret, imo nocet, cum dentes oblique trahere possit. Quid quod fissura ossea per hoc se conjungere possit.

93) l'Art des Accouchemens §. 1321.

94) Memoires de l'Academie de Chirurgie de Paris, Tom. III. Edit. 8. p. 201.

95) JOURDAIN, Journal de Medicine, Tom. 39.



Alii fructum sperant e fascia reuniente 96).

RICHTERUS expedire censet, margines fissurae osseae saepe scarificari, et balsamicis humectari; verum fissurae oclusio ad opera naturae ut plurimum referenda.

96) LEVRET, Journal de Medicine, Tom. 37.

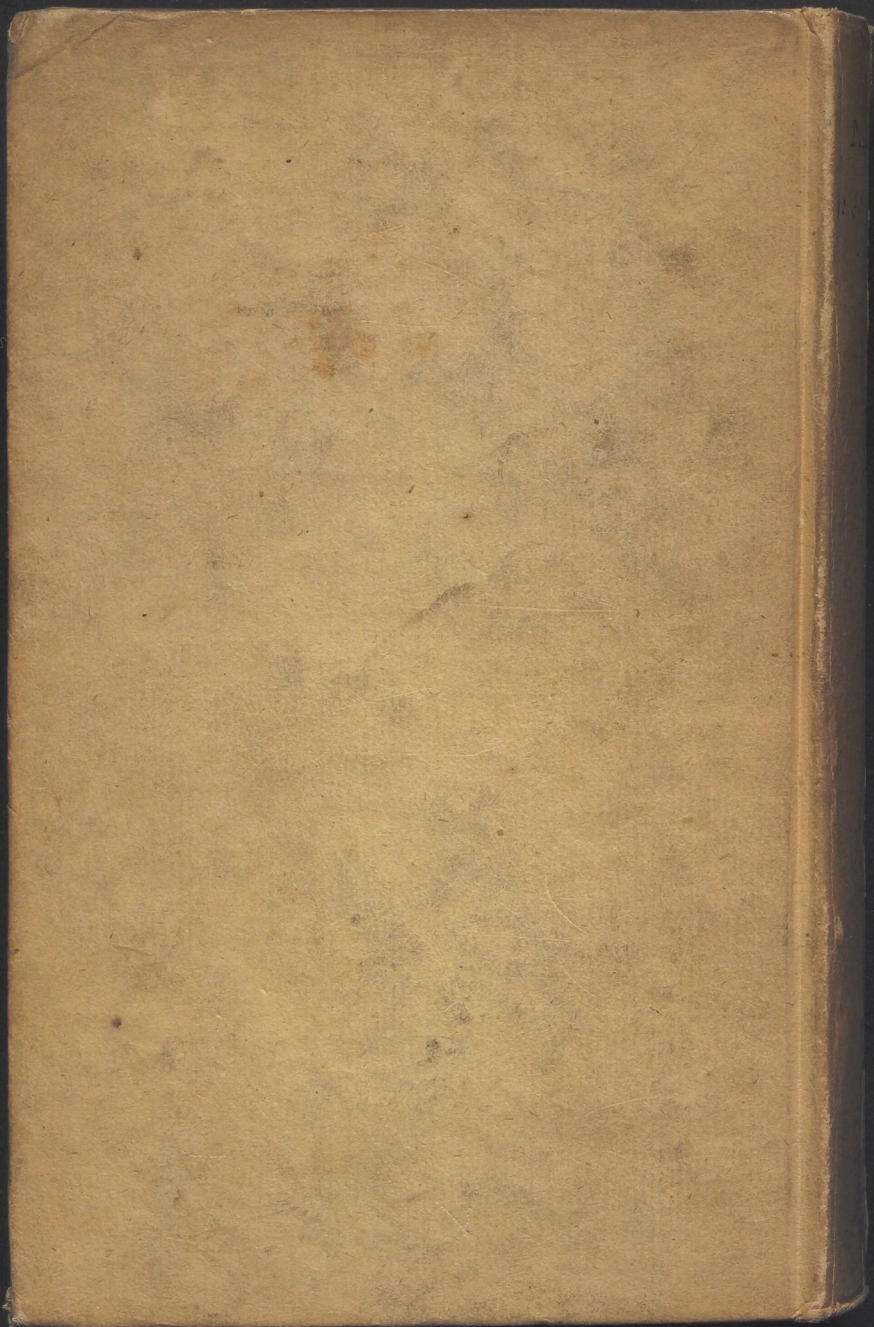
## T H E S E S.

1. Studium botanicum medico et utile et jucundum.
  2. Imaginationem matris non posse in foetum agere credo.
  3. Placenta foetus pulmonum vicibus fungi videtur.
  4. Peritonitis puerperarum plerumque characterem Typhi habet, ideoque raro venae-sectio indicata est.
  5. Dentitio non morbus, sed causa morbi.
  6. Opiniones Wichmanni de dentitione infantum confusae esse videntur.
  7. Nulla habemus vermium signa pathognomonica.
  8. Vermes non morbus, sed causa remota morbi esse videntur.
  9. Et galvanismus, et putredo, signa sunt mortis incerta.
  - 10) Incisio parva abscessus opportuna, magna damnosa.
-

1078

PICA





(16)

DE  
MODIS VARIIS,  
QUIBUS  
LABIUM LEPORINUM  
CURATUR,

CO

JO

PRO  
CLI  
S

GR

DA

