

Kem / 3494

(1-19)

DISSERTATIO INAUGURALIS MEDICA (17)

DE
ANIFISTULIS
CURANDIS.

SPECIMEN HISTORICO-MEDICUM,
QUOD
CONSENSU FACULTATIS MEDICAE
HALENSIS

PRAESIDE
VIRO ILLUSTRIS, EXCELLENTISSIMO,
IO. CHRISTIAN. REIL,

MEDIC. ET CHIRURG. DOCT.,
THERAP. PROF. PUBL. ORDIN., SCHOL. CLINIC. DIRECT.,
CIVIT. HAENS. PHYSIC. ET ACAD. IMP. NAT. CUR.
SODALI,

PRO GRADU DOCTORIS MEDICINAE
ET CHIRURGIAE

DIE XVII. APRIL. MDCCCXCVIII.

RITE OBTINENDO
DEFENDET

AUCTOR
ERNEST. THEOPHIL. FERD. ENGEL,
BEROLINAS,
SOCIETAT. SYDENHAM. HAL.
SODAL.

HALAE,
TYPIS FR. AUG. GRUNERTI, PATR.

DISSERTATIO IN PUBLICA MEDICA

DE

ANALYSE ET

CURANDIS

SPECIMEN HISTORICO-MEDICUM

CONSENSU FACULTATIS MEDICAE
HALLENSIS

TRABSIDIS

IOH. CHRISTIANI REULI

PRO GRADU DOCTORIS MEDICAE
ET CHIRURGICAE

ARTIS OBTINENDI

AUCTOR

ERNEST. THEODOR. HERD. INGOLF.

HALLAE

THOMAS ED. AVD. BRUNNENI, 1814



V I R O
ILLUSTRI, CONSULTISSIMO,
IOANNI GUILIELMO AXT,
CONSULI URBS DRESDENSIS
MERITISSIMO,
AVUNCULO PLURIMUM VENERANDO,

UT ET
THEOPHIL. SALOM. ENGEL,
CHIRURG. EXERCIT. BORUSS. PRAEFECTO GENERALI,
CONSILIARIO REG. MAI. AULICO,
PATRI DILECTISSIMO,

GRATITUDINIS ET REVERENTIAE
CAUSSA

SACRUM HOC SPECIMEN VULT

AUCTOR.



DE

FISTULIS ANI CURANDIS.

Ulcus, quod ad anum, subter actis quasi radicibus serpit, unoque ore vel pluribus orsum, velut cuniculis per cutim aut variis flexibus fertur, fistulae nomine venit.

2.

Eius vitii variae statuuntur species pro formae differentia. Etenim, cum sinus intra carnem aut cutim definit, ore unico duntaxat aperto, *coeca* appellatur fistula, quae modo *externa* est, si extus foramen fanieique profluvium patet; modo *interna*, si in ani cavitatem promanat fanies. Ab his diversa est *perfecta* fistula, quae utrinque os apertum servat.

3.

Cum aliae quidem fistulae cutim tantummodo legere, aliae vero altius penetrare atque ad interiora pervenire soleant, hae saepius *callum* habent, qui vero plerumque nil nisi vestigium diuturnae complectitur inflammationis, neque curationem per se exigere potest.

A

4.

Multo magis vero auxilium artis postulare videtur *saniei* colluvies, quae intra cuniculos acervata pessimam adipiscitur indolem, qua adiiicitur inflammationi callosaeque duritiei, quae, cum libere profluere nequeat, altiora petit, vicinasque partes exedit. Plurimum itaque referre a pristinis inde temporibus creditum est, huic saniei exitum parare, adeoque ulcus occultum in apertum, sinusque multiplices in unum cavum mutare. Maximi autem momenti instar haberi haec curatio videtur in fistula ano proxima, quae assiduo irritatur faecibus congestis ac prementibus, in fistula, quae insignem carniū ambitum destruere potest, citra ullum manus auxilium.

5.

Quatuor autem potissimum curationis modi existant, a remotissima inde antiquitate celebrati, quorum finis eo redit, ut cuniculi aperiantur, in quos sanies proserpit, atque ulcus, quod coecum est et occultum, apertum fiat.

a. Et prima quidem curatio complectitur *compressionem*, ope vincturae, qua parietes sinuum se cum uniuntur, eoque modo coeunt, ut sanescere possint. Haec autem imperari tantummodo potest, cum satis purgati sunt sinus, omnesque sordes emissae, atque cum pressio in omnem omnino ambitum fistulae agere potest. Quodsi enim scatet adhuc fordidus fistula, quodsi altiora petit, saniesque in imam

carnem fertur, inutilis profecto compressio est. Unde, quam raro locum obtineat in ani fistulis, per se patere videtur.

b. Secunda curatio *linum* fistulae condi, idque ita prehendi atque vinciri iubet, ut, qua mordet carnem, eam paullatim incidere, eaque ratione destruere cuniculos possit. Potest ea curatio in perfectis duntaxat fistulis imperari, cumque, nobilem nullam partem filo incisum iri, metuendum est. Haec antiquissima fere ratio dolore vacat, eoque potissimum nomine praedicatur.

c. Impleantur tamen etiam fistulae *linamentis*, collyrium quoddam acre excipientibus, quo cuniculi dilatati ita stimulantur, ut nova oborta suppuratione in unum coire possint. Linamenta ea lente duntaxat ampliant sinus, dolore quidem per se expertia, atrocissimum eum nonnunquam gignunt, dum causticis excipiuntur. Neque perfecta ubique curatio inde exspectanda.

d. Ultima tandem ratio versatur in incidendis sinibus, quo tutissime coeunt, aut occultum antea ulcus apertum fit. Quodsi cutim legit transversaque est, incidi sine negotio cutis potest: si autem recta subter tendit, ferramentis ita est os ampliandum, ut ulcus conii speciem prae se ferat, cui indi collyria possint. Quodsi vero flexus reperiuntur, pluresque se quasi ramuli ostendunt, specillo simul et ferro persequendi sunt, atque contra eorum princi-

pium incidi commodissimum est. Ultima haec ratio ceteris plerumque anteferri oportet, dumne dolores metuamus et sanguinis profusiones, e laesis ani et vicinarum partium vasibus obortas.

6.

Quibus praemissis inquiramus iam in fata harum rationum, atque primum animadvertamus, antiquissimum illum librum, Hippocratis nomine circumlatum, *de fistulis*, commoda continere consilia ad filum finibus condendum, eiusque vinctura fistulam sanandam. Turundas autem primum auctor suadet causticis illitas, quibus ampliari et os et sinus ulceris studet. ¹⁾)

Specilli loco is auctor utitur alii caule recenti, quo altitudinem cuniculorum metitur. Deinde bysfinum linteum, tithymali succo imbutum, usto aeris flore adpersum, in collyrii formam fistulae longitudini aequalem intorquet, filo per extremum linamentum, rursusque per summum caulem traiecto. Post haec ampliatur anum et os ulceris ope ferramenti, quod *κατοπτήρ* dicitur, linamentum intus propellit, glandemque corneam ano indit, extus Cimoliam cretam illinit, ut linamentum et glans intus maneant. Cum vero desidendi cupiditas contigerit, eximit glandem rursusque intromittit ad quintum usque diem.

¹⁾ HIPPOCR. de fistulis, p. 883. Foes.

7.

Accedit deinde auctor antiquus ad lini crudi applicationem, quam ita instituit, ut tenuissimum linum crudum quintuplex contortum foramini specilli perforati immittat, id specillum per alterum os ulceris intrusum per alterum educat, filum autem, seu linum crudum ibi finat, quod deinde torquetur ac nodo ligatur. Quibus factis altero die, aut, cum laxatum esse videtur filum, arctius id constringitur, nodo iterum ligato; quodsi autem computruerit linum, aliud immittit cum seta, quae putredinis expers est. Postquam fistula computruit, spongiam melle imbutam indit, superque eam dat aeris florem. Intra septem dies sperat, lino incidi atque perforari posse cutim.

8.

Primus autem fere, qui incisionem fistularum suavit, est medicorum Cicero, Aulus Cornelius CELSUS. Is quamvis alio loco multa commendat collyria ad fistulas communes, ani tamen fistulam iubet immisso specillo totam cultro aperire, deinde novo foramine specillum educi lino sequente, quod in aliam eius partem coniectum sit. Ibi linum prehensum vincendum cum altero capite suadet, ut cutim, quae super fistulam est, laxa teneat; idque linum esse debere crudum, et triplex aut duplex, sic tortum, ut unitas facta sit. Postea id linum his die, salvo nodo, ducit, sic, ut subeat fistulam pars, quae superior fuit. Neque commit-

tendum esse, ut id linum putrescat, sed tertio quoque die nodum esse resolvendum, et ad caput alterum recens linum adligandum, eductoque vetere, id in fistula cum simili nodo relinquendum. Sic enim id paullatim cutem, quae super fistulam est, incidere, simulque et id fanescere, quod a lino relictum est, et id, quod ab eo mordetur, incidi.

9.

Qui festinent, adstringere cutem lino, quo celerius fecent: illam enim curationem longam esse et sine dolore, hanc vero dolorem movere. Adiici celeritati, si linum aliquo medicamento illinatur ex iis, quae callum exedant.

Si vero intus fistula ferat, si multiplex sit, demisso specillo, duabus lineis cutem incidit, ut media inter eas habenula admodum eiiciatur, ne protinus orae coeant. Si ab uno ore plures sinus fuerint, recta fistula scalpello ipsius consilio incidenda erit, ab eo ceterae, quae iam patebunt, lino excipiendae. ²⁾

10.

Ad LEONIDAM usque Alexandrinum nil adiectum est curationi Celsianae, nisi quod GALENUS *syringotoma* memoret, quae capitulo rotundo munita ac altero latere obtusa fuisse videntur.*) Is

²⁾ CELS. lib. VII. c. 4.

*) Meth. med. lib. VI. c. 4. p. 100.

vero auctor incertae aetatis, junior tamen GALE-
NO, quem citet, incisionem fistulae ani uberius ad-
huc atque melius describit, primusque esse videtur,
qui callosum totum ambitum fistulae simul excinde-
re iusserit. Si post sectionem apparuerit callus,
circumscalcipit eum, malo utique consilio: peiori
etiam suadet rugas, si quae adsint, volsella exten-
tas refecare. Qui vero ob metum dolorum vel san-
guinis profundendi incisionem metuant, eos curat
collyriis ficcantibus ac exedentibus, quae potif-
simum ex spuma argenti parare docuerat GALE-
NUS. ³⁾

11.

PAULLUS quoque AEGINETA ἀπολίωσι
Hippocratis spernens, audacter fecat, ubi fistulam
cutem legere videt; quodsi vero altiora petat, am-
pliandum esse os atque contra principium fistulae
alio loco eam incidendam esse, ut sanies inveniatur,
qua emanare possit. ⁴⁾ Prospiciendum tamen esse
musculo, qui anum constringit, ne eo laeso citra
voluntatem faeces postea provolvantur. Bene
etiam animadvertit, speculum ani, quod LEONI-
DES commendaverat, saepius inutile, quin no-
xium esse.

12.

Repetit id consilium Arabum medicorum prin-
ceps, Al-Huffein EBN SINA, qui pilis tortis aut

³⁾ AET. tetrab. IV. ferm. 2. col. 688. coll. Stephan.

⁴⁾ Lib. VI. c. 78. p. 205.

fetis contortis esse ἀπολίνωσιν Hippocratis instituen-
dam suadet: cavendum tamen, ne spasmus ex ad-
stricto nimis lino accidat. 5)

13.

Qui vero masculam chirurgiam inter Arabas
praesertim excoluit, Khalaf, ABU 'L KASEM,
Zahara - Hispanus, ceteris circumspectius docet,
hanc curationem instituere. 6) Multum autem pro-
tinus statuit interesse inter perfectam fistulam et coe-
cam: hanc sanescere utique posse, illam vero, quod
SOSTRATUS iam apud CELSUM testatur, in-
sanabilem esse. Specillo prius introducto, ut al-
titudinem sinuum metiri possit, cauterium ferreum
caesectum impellit, atque eius ope destruit quascun-
que partes vel callosas vel corruptas; circumspectif-
sime tamen evitandum esse nervum aut vas sanguife-
rum aut viscera vicina: tunc penicillo, qui oleum
excipiat, eluendum esse sinum, atque curandum
cum unguentis, quae carnem facere possint. Ustio-
nem ceteroquin praefert aliis curationibus, quod
et auferat callum et sanguinem cohibeat, et humo-
res superfluos abstergat. Quodsi vero superficiem
tantummodo fistulae sinus legerit, incidendam po-
tius esse cutim per totum fistulae tractum, deinde
superdanda epulotica atque caustica. Denique vero
ἀπολίνωσιν Hippocratis quoque commendat.

5) Lib. III. fen. 17. c. 19. f. 355. b.

6) Chirurg. lib. I. c. 36, p. 71; lib. II. c. 80. p. 355.

14. Qui Arabas sequebantur, mediæ aevi scriptores, utut meticulosi erant in adhibendo manus auxilio, mascule tamen curandas esse ani fistulas plerique suaferunt. Sic ROGERIUS Parmensis, seculo decimo tertio, turundis implet sinus, quibus fetas aut fila adnectit, quorum constrictorum ope carnem paullatim incidere, eaque ratione demere conatur. 7)

THEODORUS quoque Cervienfis prioribus methodis novam addit, quam a praeceptore, HUGONE Luccensi didicisse videtur. Postquam enim de ἀπολινώσει praecepit, secundam adiungit methodum. Filum enim non constringit, sed firmiter illud atque grossius extendit altera manu, altera vero incidit eam carnem, quae infra filum est, ferramento falciformi, donec filum integre liberetur, tunc vero exedentibus tractat ulcus. Hanc rationem ceteris praefert, cum nullam ἀπολινώσει institutam perfectam curationem videre se meminerit. Possit enim multo acerbiores inde gigni dolores, longam etiam esse curationem, ac spasmos saepius sequi ex constricto ani musculo sphinctere. 8)

15.

Quo rarius id consilium auctoris ceterum superstitioni ac credulitati maxime dediti, eo magis

7) Lib. III. c. 48. f. 375. d.

8) Lib. III. c. 42. f. 171. b.

absona videtur curatio, quam **GUILLIELMUS DE SALICETO**, eiusdem aevi chirurgus, commendat. Sufficiunt fere ipsi turundae causticis, auripigmenti aut aluminis exemplo, imbutae: refugit saltem ad linum per fistulam ducendum. Id tamen ita ducit, ut tormento plus adiciatur, namque in ferrae modum quotidie id hac illacve trahere iubet, neque inficiatur, damna plura se ex absurda illa curatione vidisse. ⁹⁾

Eam autem curationem, quam **Theodoricus** commendat, sibi vindicat **BRUNUS** Calaber, qui medio seculo eo scripsit. More vero eius aevi aliorum consilia transcribere, id forte facit, quum fatius mihi videtur, utrique abiudicare masculam eam incidendi rationem, delegare autem ad *Hugonem* Luccensem, a cuius ore pependisse celeberrimos eius aevi chirurgos constat. ¹⁰⁾

16.

Pauca his addidit **GUIDO DE CAULIACO**, seculi decimi quarti auctor egregius. Fistulae enim sinum primum turunda, quam e gentiana conficit, ampliat: aut methodum etiam **Bruni** et **Theodorici**, a magistro ipsius, *Henrico de Hermondavilla*, edoctus, ita emendare satagit, ut in cuniculum fistulae

⁹⁾ Lib. I. c. 46. f. 318. a.

¹⁰⁾ Lib. II. c. 16. f. 128. c.

per foramen chordulae specillum fulcatum et parum
 finium intromittat, deinde ignito ferramento ea
 omnia transcendat, quae super specillo sunt, ut id
 libere extrahi possit. Merito deinde carpit Brunum
 et Theodicum, quod callos etiam excindere do-
 ceant: tantum abesse opinatur, ut remanens is no-
 ceat, ut magis quoque utilis sit. ¹¹⁾

17.

Duorum fere seculorum spatium interiectum
 est inter *Guidonem* de CAULIACO et Ambrosium
 PARAEUM, neque medio quodam inter utrumque
 aliquid adiectum est ad hanc curationem. PA-
 RAEUS autem, praeterquam quod ἀπολίωσιν in
 perfectis fistulis eodem modo instituat ac Guiliel-
 mus DE SALICETO, coecas ita curare docet,
 ut per os ulceris tubulum resinum intromittat in
 finem, donec attingat coecum finem aut callum,
 quo sinus prope ab intestino recto terminatur. Tunc
 peculiare ferramentum, quod acum utrinque secan-
 tem et acutissimam refert, per tubulum eo usque
 propellit, ut callum perforare atque transcendere
 possit. Post haec linum etiam perfecta hac arte
 fistula excipit. Quodsi autem superficiem tantum
 legit fistula, solo scalpello per totum tractum ape-
 riunda ipsi esse videtur. Superstites tamen calli re-

¹¹⁾ Lib. IV. doctr. II. c. 7. f. 51. b.

currere saepissime fistulam iubent. Escharotica autem et acria adhibet ad callum auferendum. ¹²⁾

18.

Solam incisionem reliquis curationibus praefert Hieronymus FABRICIUS AB AQUAPENDENTE. Cum enim alte progreditur coeca fistula, primum eam dilatat speculo ad id aptato, deinde eluit vino, quod aeris florem, myrrham, lyciumque excipit. Incidit postea gladiolo ad id peculiariter parato, acie praedito longa et acutissima, circa cuspidem aliquantum recurva. Aperto ulcere inspergit aeris florem, ad quintum usque diem, ut callus auferatur. Deinde inflammationi obiicit aquam polentae et betae, superque addit glutinantia. Tum turundas tum ἀπολίωσι taxat, velut inutiles curationes et longas et cruciatus plures generantes. ¹³⁾

19.

Ustionem ab ABU' L KASEM commendatam, posteaque fere desertam, in usum iterum revocavit Marcus Aurelius SEVERINUS ¹⁴⁾; improbato causticorum, turundarum et ἀπολίωσεως usu, quippe quae tam atrocia sint, ut ne ab iumento

¹²⁾ Oeuvres, liv. XIII. ch. 23. p. 325.

¹³⁾ De chirurgia, lib. III. c. 12. p. 147.

¹⁴⁾ De efficaci medicina, lib. II. P. I. c. 92. p. 262.

quidem possint tolerari. Circumspiciendum tamen esse, ne altius in corpus feratur fistula, neque nervi urantur.

20.

Uberrime praecipit de fistulis ani Ioannes SCULTEIUS, ferramentis utens, quae Adrianus SPIGELIUS paraverat. Fistulam ani perfectam, adhibitisque medicamentis minime cedentem curaturus, specillum depromit argenteum in utraque extremitate capitulis rotundis praeditum, illudque curvat pro necessitatis ratione. Specilli extremitati et fyingotomi globulo filum ex lino duplicato adligat. His rite peractis, fistulae externo orificio lente intrudit specillum, illudque, ut et filum duplicatum et globosum fyingotomi caput per ani orificium trahit. Postea manu sinistra arripit fyingotomi caput, dextra vero eius extremitatem, atque sic, ferramento partim tracto partim impresso, fistulam uno quasi ictu integre incidit. Qua incisa sanguinem fistere, inflammationem prohibere, calumque ope mercurii praecipitati rubri absumere studet.

Coecas autem fistulas ita curat, ut specillum argenteum, in altera extremitate capitulum rotundum, ac, ut filum sericum traici possit, perforatum gerit, in altera instar acus ancipitis acuminatum est,prehendat, apicique pilulam ceream adfigat, quo specilli acumen libere transire ad fistulae fundum possit. Invento fundo fistulae, sinistra ma-

nu fortiter trudens specillum perforat cutem, illudque per fistulam ducit, dependente ex utraque fistulae orificio, filo ferico. Hoc constringi eiusque ope incidi cutem superfluum ac noxium habet cum Fabricio ab Aquapendente. Dilatata itaque per biduum fistula fericum aufert, fistulamque incidit eo modo, quo perfectae curantur. ¹⁵⁾ Haec autem ratio, a Bruno aut Theodorico primis consignata, omnia coniungere ipsi emolumenta videtur.

21.

Iudicio non vulgari ac usu Richardus WISEMANUS curationis modum indicavit. Ligaturam nonnunquam ope ferici filii institutam a se administratam esse ita, ut specillo usus sit flexili, quod, dum coeca fuerit fistula, altero extremo acutum fecerit. Cum vero fistula fuerit tortuosa ac multis gyris implicata, tubulum adhibuisse, per quem acus aut specillum acutum intruferit. Quodsi incidenda sit fistula, commendari a nonnullis forcicem, qua uti omnino possimus, dummodo rugis prospiciatur ac plicis, quas internus fistulae paries saepius recipiat, atque quibus scissis duo vulnera oriantur. Coniungit autem potissimum quascunque curandi rationes, ut et turundas ex radice gentianae, et causticum lapidem et ἀπολίνωσιν et ipsam incisionem adhibeat. ¹⁶⁾

¹⁵⁾ Armamentar. chirurg., tab. XLV. p. 108.

¹⁶⁾ Chirurgic. treatif., B. III. ch. 2. p. 366.

Petrus DIONYSIUS quoque egregie illustrat incisionem, quam omnino praesert aliis rationibus. Suo tempore causticum laudes summas tulerat, MONACHO (*le Moyne*) quodam illud adhibente, curationibusque suis divitias insignes acquirente. Is unguento corrosivo turundam imbutam intrudere solebat in sinus, qua ampliati denique facile sanescerent. Ligaturam praedicaverat THEVENINUS, quam antiquorum more, filo vel serico, vel linteo, adiuncta seta equina, perficiebat. DIONYSIUS vero incisionem praeferebat, stylum protinus curvum per fistulae externum os ita intrudit, ut exeat ex altero ore in ani cavitate; tunc prehensio stilo ac constrictis partibus, quae ansum eius utramque interiacent, scalpello aut forcice transseindit carnem mediam, deinde vero callosas partes, si quae supersint. Alios uti consuescere sulcato specillo, cuius sulco utiliter inniti possit et forfex et scalpellum.

Describit DIONYSIUS aliud etiam ferramentum, quod componitur et scalpello et stilo ipsi annexo. Dilatato paulisper orificio fistulae, stylum protinus impingit scalpello adhaerentem in fistulam: scalpellum ipsum curvum, tenue, acie praeditum munita vagina argentea, ne partes sanas laedere possit, sequitur tunc sponte stylum. Intruso scalpello, retrahitur vagina; altera manu prehenditur stylum, altera scalpellum, eoque modo attrahitur

utrumque ferramentum, ut tota cutis interiecta incidatur. Coecas autem fistulas prius perforat, quam incidere eas totas conetur. Super vulnus vero dat linamenta carpta, oleo et vitello ovi imbuta. Denique narrat curationem, quam FELIX instituerat in rege Galliarum, fistulam ani patiente. ¹⁷⁾ Administrata autem fuit ope syringotomi, cui, more eius aevi servili, *regii* nomen datum est. Hoc exemplo incitati plerique chirurgi prioris seculi abolitam penitus habuerunt ἀπολίωσιν, atque folam incisionem laudarunt. ¹⁸⁾

23.

Petrus DE MARCHETTIS primus fere conductorem syringotomi ita emendavit, ut specillum fulcatum latiusculum confici curaret, ipsum vero ferramentum habuit cultellum rectum, quo, dilatato prius ulceris ore et immisso specillo parietes uno velut icu transcidit. Callum tollere studet aeris flore et mercurio praecipitato. ¹⁹⁾

Ita quoque Guilielmus MAUQUEST DE LA MOTHE, laudata incisione, maxime esse prospiciendum imperat, ut callus tollatur et caro luxurians,

¹⁷⁾ Cours d'opérations de chirurgie, dem. IV, p. 350.

¹⁸⁾ Solingen manuale operat. des Chirurg., p. 223.

¹⁹⁾ Observ. chirurg., p. 115.

rians, abstinendum tamen ab incisione, dum metus adfit, sphincterem ani laedi posse. ²⁰⁾

24.

Plurimum referre arbitratur Ioannes Ludovicus PETIT, ut callosae partes auferantur: eas enim difficiliorem reddere curationem. Incidit totum cuniculum, ope curvi scalpelli et specilli sulcati; illius quoque auxilio auferit callosas partes, quas abradere unguibus nefas fit, multum negotii faceffat, si fornice illas evellere studueris, quae potius conquatiant quam penitus abscindant eas. Primus quoque, ni fallor, PETITUS laesionem ac discissionem sphincteris haud adeo noxiam invenit, ac vulgo credebatur: saepius enim se vidisse fibras eius musculi iterum coaluisse. Sanguinis profusiones fisti omnino posse pulvillis ficcis, ellychniis aut linamentis carptis. Fusc deinde probare studet, vulnera eiusmodi ano inflictia omnino sanescere posse. DIONYSII stilum taxat, ob tormenta insignia, quae aegro gignat. ²¹⁾

25.

Ratio, quam Henricus Franciscus LE DRAN describit, huc praeprimis pertinet. Coecas fistulas, quarum os in anum terminatur, ita curat, ut digito in anum introducto, callosam partem designet, deinde vero scalpello discindat eam, ut aperta evadat fistula. Specillum protinus sulcatum inter callosas

²⁰⁾ Traité complet de chirurg., vol. III. p. 34.

²¹⁾ Traité des maladies chirurgic., vol. II. p. 162. f.

partes impingit, ut os intestini attingit: ad sulcum huius specilli stylum acutum producit, retracto specillo: eo stilo forat intestinum super callosas partes, quas digitus index exploravit. Format autem stylum tunc ansam, intra cuius brachia comprehensas partes totas cultello adimit, deinde etiam vel scalpello vel forfice aufert quascunque partes vel callosas vel rugosas. Ut sanguinis profusio sistatur, ellychnium superdat styptica aqua aut essentia Rabelii imbutum. ²²⁾

26.

Henricus etiam **BASSIUS** emendare studuit ferramenta, quibus ani fistula inciditur; syringotomum enim effinxit tubulo conditum, cuius obtuso apici specillum argentum flexum iunctum est, aliudque specillum acui crinali similem, quo eodem modo utebatur, ac **DIONYSIUS** et **DRANIUS** stilo. ²³⁾

RUNGII ferramenta, quae **HEISTERUS** delineare curavit, nil peculiare neque novum habent; ea enim sunt, quibus Franco-Galli iam dudum uti fuerant, specillum nimirum curvum et sulcatum, et scalpellum ad id aptum. ²⁴⁾

²²⁾ Traité des opérations de chirurg., p. 144.

²³⁾ **HALLER** diff. chir., vol. IV. p. 480. et **BASS.** observat. chir., p. 30.

²⁴⁾ **HEISTER.** chirurg., tab. XXXV. fig. 11—13.

27.

Renatus Crescentius GARENGEOTUS tres potissimum rationes describit: *prima* est ea, quam DIONYSIUS commendaverat, e filo ansam factam ita constringit, ut transcendendae partes eadem comprehendantur. *Alter*a methodus cum DRANII congruit: specillum enim flexile, altera extremitate acutum, in sinus os immittit, digito vero in anum intruso finem discere studet specilli: tum retractum paulisper specillum impingit in intestinum rectum, paullo supra fistulam, quo facto scalpello recto incisio instituenda. Hanc rationem praesertim tutam habet; neque tamen alienam plane esse quandoque *tertiam*, quae forlice potissimum administratur, qua callosae partes circumraduntur ac auferuntur. ²⁵⁾

28.

Inter omnes autem fere chirurgos huius aevi solus fere FOUBERTUS antiquam ἀπολινώσεως methodum in usum iterum revocavit, hactenus tamen mutatam, ut lini crudi ope acciperet plumbum, quod in fili longitudinem formatum per utrumque os fistulae perfectae traiectum constringit in nodum. Id sane non putrescit, sed cruciatus omnino plures generare potest. Ante tertium diem ad arctius constringendum non esse docet, tum vero in dies arctius, donec penitus incisa fuerit cutis.

²⁵⁾ Traité des opérat. de chirurg., vol. II. p. 354.

Eam methodum uberius descripsit LE BLANC: ²⁶⁾ alioque modo ἀπολίωσιν veterum restituit immortalis CAMPERUS. Laudem omnino ea meretur, ubi fistula tam alte radices egit, ut sanguinis profusiones maxime metuere liceat. Linum autem crudum aut sericum filum optimum ad eum finem esse, inde patet, quod linum lixivio solique expositum facilius putrescat. Ceteroquin CAMPERUS egregie probat, callosas partes sibi commissas protinus evanescere, ut suppuratio bona revocetur. Hinc excidendum haudquaquam callum esse. ²⁷⁾

29.

Praeter bona consilia, quae tironibus perquam utilia PLATNERUS iniungit, habet etiam novum ferramentum, scalpellum nempe, quod elatere movetur, ac in quod, ut saluum servetur intestinum, conicitur specillum fulcatum: id a SENFFIO emendatum, delineare curavit. ²⁸⁾

30.

Georgius HEUERMANNUS non sine meritis circa huius vitii curationem est. Is enim primus hortatur, fugiendam esse ferramentorum applicationem, ubi ex internis causis, aut e phthisi potissimum pus in hunc locum delatum est, aut ubi pertinacibus aegri laborant obstructionibus viscerum abdominalium. Insanabiles etiam eas esse fistulas, quae

²⁶⁾ Précis d'opérations de chirurg., p. 97.

²⁷⁾ CAMPERUS kleine Schriften, Th. II. St. 1. S. 148.

²⁸⁾ PLATNER. chirurg., §. 1006. tab. IV. fig. 17.

tam alte radices egerint, ut neque digitis neque specillis explorari possint.

Cautifica iniecta non penitus damnat, ubi superficiem tantummodo legunt fistulas: merito quoque taxat DIONYSII aliorumque ansam, quae dolores citra necessitatem gignat; satius enim esse, dilatare ulcus ad fundum usque, scalpello deinde aut forfice et callosas partes et sinus dividere, qui obviam veniant. Sibi minime etiam placere scalpella elatere mota, minime ea, quae specillo flexili armata sint. Consultius agi, dum contra principium sinus, novum infligatur vulnus, ubi specillum per os internum adactum cutim tollere videris. Delineat autem curvum scalpellum, cuius apici adnexum specillum bene ipsi videtur in occultis fistulis inservire. ²⁹⁾

31.

SHARPIUS primus fere damnavit arte parata ac satis composita ferramenta *συρρυγότομα*: forfice utitur plus quam forte licet. Callosas partes in toto ambitu esse excindendas. Neque metuit resolutionem intestini a discisso sphinctere, experientia doctus, eum sine noxa nonnunquam vulnerari. ³⁰⁾

32.

Inter Germanos PALLASIUS plura attulit, quae superfluum esse quandoque curationem aut no-

²⁹⁾ HEUERMANN von chirurg. Operat., Th. II. S. 205. tab. V. fig. 3.

³⁰⁾ SHARP'S treatise on the operations in surgery, ch. 14. p. 70.

xiam docent, multoque tutius agi vel collyriis vel victus ratione emendata, dum fistulae internas agnoscent causas, sive dum totum intestinum aut partes vicinas depaverint. Ut fistula coeca perfecta redatur, tribus vicibus perforat fundum fistulae, quod superfluum in noxium mihi quidem videtur. Primum enim lanceola callum perforat, deinde super canaliculato specillo acum immittit flexilem, qua intestinum paullo supra callum pungit, denique specillum illud ex ani orificio protractum ita tenet, ut scalpello possit media pars transcendi. Alios suadere, hanc partem forcipe ad polypos vulgari tenere atque forcice excindere. Possit etiam specillum ita aptari, ut alterius extremitatis foramini indatur filum, alteri vero, seu manubrio, rotula adiungatur, ut filum anfae loco inservire partemque intestini protrahere queat. Callosas partes omnes scalpendas excidendasque esse. ³³⁾

33.

Forfex, cuius usus in Anglia praesertim celebratus fuit, emendabatur circa idem tempus a COOPERO, cuius figuram exhibet Alexander MONROUS. ³⁴⁾ Parum refinas fecit laminas forficis. Delineatum quoque tradit ibi MONROUS DOUGLASSII scalpellum cum specillo canaliculato, et DRUMMONDII ferramentum, quod latum con-

³³⁾ PALLAS Chirurgie, S. 264.

³⁴⁾ Medical essays and obs. publ. by a soc. of Edinb. vol. V. p. 376.

stituit rectumque scalpellum, ad cuius finem inferiorem globulus, ad superiorem vero flexilis, capitulo munitus, incurvus stilus adnectitur. Infervit id instrumentum ad aperiendas fistulas coecas externas. Specillo nimirum canaliculato in sinum ulceris immisso, scalpellum ei ita committitur, ut globulus in sulco specilli quiescat, stilus autem coecum sinus finem contingat: quo facto acie lati scalpelli transciinduntur partes mediae inter eam et sulcum specilli. Praeter plures vero molestias, quas id ferramentum gignit, rugis intestini saepius implicatur capitulum stili, atque ipsa acies rite agere nequit, cum trahi ducique non possit.

34.

BRAMBILLA praeter curva scalpella, quorum apici vel specillum flexile, vel acum perforantem, velut HEUERMANNI instrumentum, adnectit, delineat etiam ferramentum satis compositum, inventum a RETTERO, atque nonnisi in fistulis perfectis adhibendum. Id tubulum habet rectum, ani orificio immittendum, ad cuius extremitatem inferiorem fulcris quibusdam innititur scalpellum incurvum specillo fulcato inclusum, quod elateris ope propellitur, atque omnes partes transciindit, quae inter specillum et tubulum iacent. ³⁵⁾

35.

Tandem et in Gallia ligaturae emolumenta melius cognita et observationibus illustrata fuerunt.

³⁵⁾ BRAMBILLA'S Armamentar., tab. LI.

MAJAULTIUS enim FOUBERTI methodum ita adhibuit, ut plumbeum filum paullo supra os ulceris per ani parietem traiceret; eo quidem casu multo tutius curationis finem attingi, quam si per ipsum os ducatur. Neque opus esse, ut plumbeum filum nimis confringatur, siquidem inde vel inflammationes vel aliae noxae sequi possint. ³⁶⁾ MORANDUS quoque ligaturam potissimum commendat, dum altiora petit fistula, dumque sanguinis profusiones inde metuere possumus. ³⁷⁾ Laudibus quoque eam extollit SAYOUX, ni diuturnos timeat dolores aeger. ³⁸⁾ Quin suo tempore in nosodochio caritatis Parisiensi ligaturam vulgatissimam fuisse, refert HENCZOVSKIUS ³⁹⁾: et ACRELIUS experientia ipsius usum confirmavit. ⁴⁰⁾

36.

Tandem GUCKENBERGERUS hanc antiquissimam methodum ita illustravit, ut, saepius plurimum antecellere ferramenta omnia, pateret. Unicum fere excipit casum, ubi locum non obtineat, si nempe fistula canaliculos ac sinus laterales format. Namque dolores haudquaquam tanti sunt, ut iis deterreri possimus: neque obici potest diuturnitas curationis, cum aeger officii multo melius fungi possit, quam qui sectus fuit. Sanguinis profusiones

³⁶⁾ Journal de médecine, vol. XII. p. 70.

³⁷⁾ Verm. chirurg. Schriften, S. 261.

³⁸⁾ Journ. de médéc., vol. L. p. 369.

³⁹⁾ Medic. chirurg. Beobacht., Th. I. S. 170.

⁴⁰⁾ Chirurg. Handb. p. 312. f.

metuendae non sunt, neque laesiones partium necessariorum. Consultius tamen agitur serico filo contorte plicato, quam plumbeo, quippe quod non satis flexile forcipe per anum extrahi oportet. Filum autem sericum aequè minus putrescit ac plumbeum, facileque extrahi potest, absque acu, si chorda ad id apta, ex intestinis parata, utimur. Penetrari tamen debet a filo intestinum paullo supra orificium fistulae perfectae, cum superior ora fistulae insanata remaneat. ⁴¹⁾

Usus huius rationis experientia sua confirmant FIELITZIUS, ⁴²⁾ SCHNEIDERUS ⁴³⁾ et LOEFFLERUS. ⁴⁴⁾

37.

DESAULTIUS Poubertianam methodum, plumbeo filo fistulam subligandi, iterum introduxit, ita tamen, ut tubulum prius intromittat, supervacuum eum quidem, cum plumbum aequè protius penetrare possit fistulae sinus. Extremum filum ad tubulam incisum firmat. ⁴⁵⁾ SABATERIUS ligaturam ita emendare studet, ut loco plumbi, quod facile frangatur, filum sericum aut cannabinum adhibeat. ⁴⁶⁾ Neque negat, hanc methodum doloribus saepe maioribus iunctam esse, quam ipsam incisionem.

⁴¹⁾ RICHTERS chirurg. Biblioth., B. VIII. S. 261. f.

⁴²⁾ *Ib.* p. 526.

⁴³⁾ *Ib.* vol. XI. p. 156.

⁴⁴⁾ *Ib.* vol. XII. p. 348.

⁴⁵⁾ *Ib.* vol. XIII. p. 511.

⁴⁶⁾ *Ib.* vol. XIV. p. 467.

38.

Quod incisionem attinet, ea nuperrimis temporibus praepreparata a **POTTIO** et **BELLIO** exculta est. Ille enim multo simpliciore eam reddidit, dum artificiosa ferramenta abrogaret ac simplex scalpellum, parum incurvum, capituloque munitum intrudere, digito in anum immisso explorare eius finem, ac uno quasi ictu transcendere partes subiacentes doceret. Optime praeterea noxas exposuit, quae ex praepostere applicatis causticis oriuntur. Denique callosas partes neque excidendas esse, neque destruendas, egregie monet, cum naturae ipsius ope evanescant, dummodo rite instituta fuerit incisio. Quodsi vero callosae partes originem duxerint a cachexia, ipsas sustinente, commodissimum omnino arbitratur, circumcidere aut incidere easdem, quid? quod ipso lapide infernali contrectet partes fungosas, laxas et fordiditas. ⁴⁷⁾

39.

Simili plane ratione **BELLIUS** suadet, loco specilli canaliculati digito utendum ac scalpello ad id apto cultellum vulgarem adhibendum esse. Superfluum esse specillum, cum inferiorem partem intestini occupat fistula; cum vero superiorem, facile eo laedi partes vicinas, maxime vesicam. Cultellus ille duntaxat apice specilliformi instructus esse debet, ne digitus in anum intrusus apice acutiori violetur. Turundas merito damnat, linamenta tan-

⁴⁷⁾ **POTT'S** chirurg. Werke, Th. II. S. 230. f.

tummodo carpta imponit, blando unguento imbuta. Callosas partes non excindit; eas sponte evanescere, simulac puri liber exitus paratus est. Quod si vero non ex pure incrassato, sed ex induratis partibus ipsis ortus fuerit callus, omnino incidendum eum esse cum **POTTIO** statuit. ⁴⁸⁾

40.

PERCIUS denique **RUNGII** aut **MARCHETTII** potius instrumentum dilatatorium iterum emendavit, ipsiusque usum ad ampliandas fistulas, quarum fundus altior est, et ad sedandas sanguinis profusiones egregie explicavit. Huic dilatatorio committit **PERCIUS** ipsum specillum acutum, cuius ope intestinum rectum perforat, dum fistula est coeca. Quae administratio, cum ambages plures gignat, eo potissimum nomine taxanda est. ⁴⁹⁾ Neque tamen eo minus hac ratione prosperrimum vidit excipi successum **DELANGIUS**. ⁵⁰⁾

SABATERIUS, ligaturam praeferens, extirpationi tantummodo locum facit, cum complicata est fistula cum scirrhusa duritie partium vicinarum: alioquin enim non cruciatus solummodo, sed plures etiam generat noxas. ⁵¹⁾

41.

Optimum ferramentum nuperrimis temporibus effinxit **SAVIGNIUS**, quod commoda scalpelli

⁴⁸⁾ **BELL'S** Lehrbegriff der Wundarzneyk., Th. II. S. 260.

⁴⁹⁾ **RICHTERS** chirurg. Biblioth., B. XI. S. 521.

⁵⁰⁾ *ib.* B. XIII. S. 543.

⁵¹⁾ *ib.* B. XIV. S. 468. f.

Pottiani, capitulo instructi, coniungit, citra incommoda, quae inde oriuntur, quod, ob capitulum idem perforatio intestini eo ferramento institui nequeat. Etenim capitulo huic subiicit apicem acutum, quo retracto intromittitur ferramentum in os fistulae, simulac vero attigerit ani parietem, protensum penetrat tunicas. ⁵²⁾

Capitulo eo omisso videmus similis ferramenti iconem a LODERO forte ipso ita emendati. ⁵³⁾

⁵²⁾ RICHTERS chirurg. Bibl., B. XIV. S. 398.

⁵³⁾ HUFELANDS Annalen der französischen Arzneykunde, Th. I. S. 124.

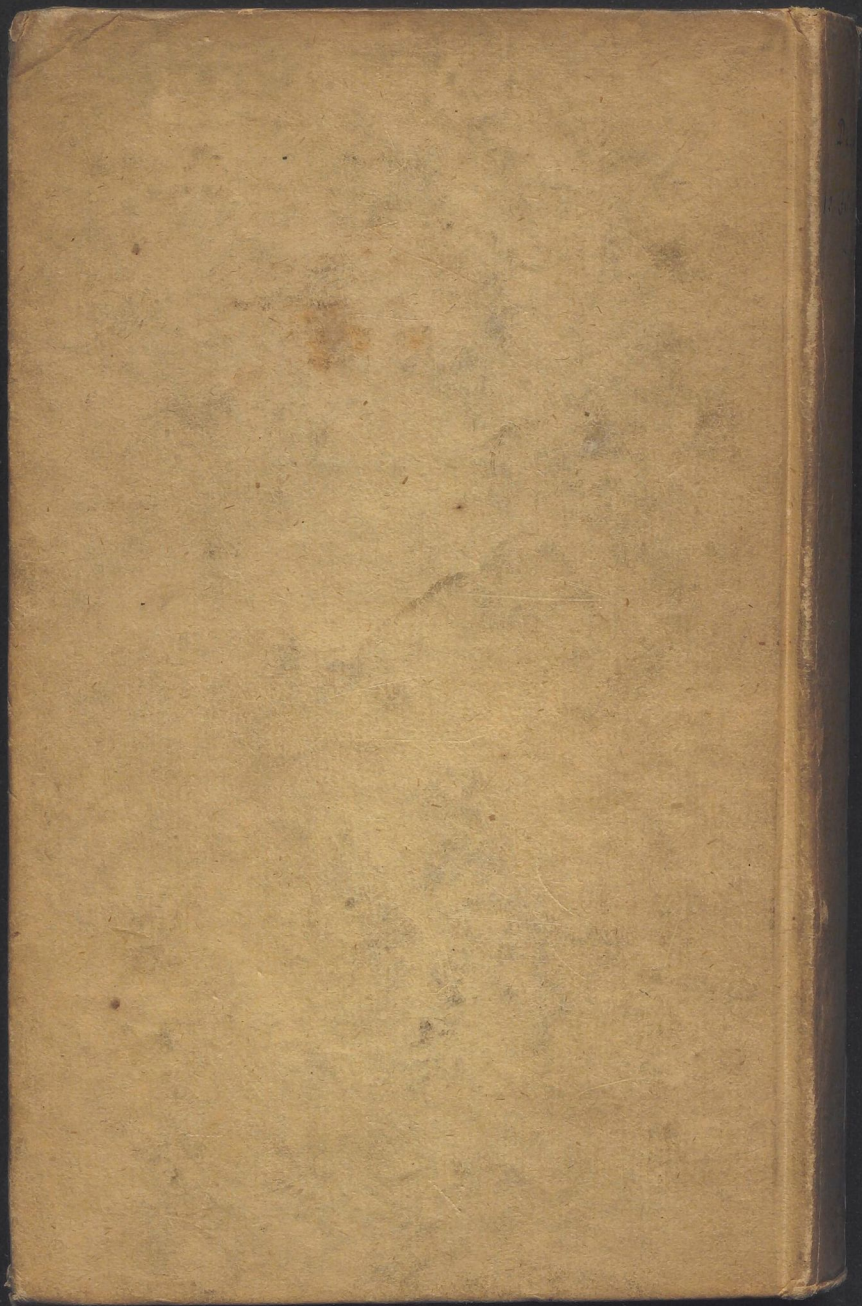
T H E S E S .

1. A medicina chirurgia non penitus separari potest.
 2. Iudicium velox et in medica et in chirurgica arte nonnunquam necessarium.
 3. Medicina non solius ingenii, sed et temporis filia est.
 4. Physica virginitas non omnino moralem praebet.
 5. Bubonum discussio omnino suppurationi praefenda est.
 6. Carcinoma vis vegetationis anomalae effectus esse videtur.
 7. Miasma specificum non est causa proxima carcinomatis.
 8. In omni carcinomate adest nucleus suspectus.
-

1078

PICA





DISSERTATIO INAUGURALIS MEDICA

(17)

DE

ANIFISTULIS CURANDIS.

OPUSCULUM HISTORICO-MEDICUM

CON

I

THER.
CI

PRO

ERI

