

A d B

Sammelband 10.

5.

GAZOPHYLACIUM
SIVE
CATALOGUS RE-
RUM MINERALIUM ET ME-
TALLICARUM,
UT ET
MARMORUM TAM DOMESTICO-
RUM QUAM EXOTICORUM, VARIA
RUDEKA URBIUM, ARBORUM, FRUTICUM-
QUE PRÆSENTANTIUM, UNA CUM QUI-
BUSDAM PETRIFACTIS ET LAPIDIBUS
AD REGNUM MINERALE SPE-
CTANTIBUS,
QVAS
SUMMA INDUSTRIA ET LABORE
COLLEGIT,
D. H. M. P.

Mineralien Cabinet

Oder

Beschreibung der fürnehmsten Erze/
darunter die meisten in Sachsen befindlich/
wie auch Aus- und Inländischer Marmor,
ingleichen unterschiedene in Stein ver-
wandelte Sachen/

Welche

Mit großer Mühe/ Fleiß und Unkosten
zusammen getragen/

D. H. M. P.

Anno M DCC XIX.



No. 1.

Gold und Mercurii Erze.

- 1 **G**ediegen \odot aus Ungarn in weissen Quarz. 3. Quentlein.
- 2 Gewachsen \odot in weissen Quarz von St. Michael zur Enlle in Böhmen. 1. Loth. 1. \mathcal{D} .
- 3 Dito von Maria Victoria zur Enlle. 2. \mathcal{L} . 3. \mathcal{D} .
- 4 Granula \odot r. lavat. ex flumine Salz. 1. 4t.
- 5 Gediegen gewachsen Gold aus Ost-Indien in weissen Quarz. 1. \mathcal{L} . 2. \mathcal{D} . 2. 4t.
- 6 Summatranisch \odot Erz 1. \mathcal{L} . 1. \mathcal{D} . 2. 4t.
- 7 Gediegen \odot in weissen Quarz von Cremnis aus Ungarn. 2. 4t.
- 8 \odot Erz aus Ungarn mit gediehnem \odot in weissen Qu. sehr reich 2. Stück 8. \mathcal{L} . 2. \mathcal{D} .
- 9 \odot und Glas-Erz von von Neusohl aus Ungarn. 1. \mathcal{L} . 3. \mathcal{D} . 2. 4t.
- 10 \odot und Glas-Erz von Schemnitz aus Ungarn. 1. \mathcal{D} . 1. 4t.
- 11 \odot und weisse Gulden Erz von Neusohl aus Ungarn. 2. \mathcal{L} . 2. \mathcal{D} . 1. 4t.
- 12 \odot und \mathcal{G} Erz aus Siebenbürgen. 2. \mathcal{L} . 1. \mathcal{D} .
- 13 Quarz mit angepflanzten \odot aus der Grafschaft Schwarzb. 1. \mathcal{L} .
- 14 \odot und Silber Sandstein bey Lignitz 2. Stück 4. \mathcal{L} .
- 15 \odot und \mathcal{H} führender Kief. 2. \mathcal{L} . 1. \mathcal{D} .
- 16 \odot Glas und weisse gulden Erz sehr reich aus Ungern 7. \mathcal{L} . 3. \mathcal{D} .
- 17 \odot und \mathcal{F} Erz von Reichen Waidau 1. \mathcal{L} . 1. \mathcal{D} .
- 18 \odot Quarz aus den Suldychen Berge bey Reichenbach 2. Stück. 1. \mathcal{D} . 2. 4t.
- 19 Arena cum micis \odot eis aus den Gesundbrunnen bey Lignitz 3. \mathcal{L} .

- O reicher Marcasit 1. L. 3. D.
- 21 Grüner ○ Schiffer von Cremnitz aus Ungarn sehr schön. 1. L. 1. D.
- 22 Schwarze Steine so Gold halten aus der Hser. 3. L.
- 23 Spath von ○ Gang auf St. Michael zur Eulle. 2. L. 3. D.
- 24 ○ Kieß Salisch von Fichelberge. 2. D. 2. 4t.
- 25 ○ und Glas Erz aus Ungarn sehr reich. 2. L. 3. D.
- 26 ○ Schlich aus Böhmen. 1. D. von 27. ad 46. Vacat
- 47 ○ und Zinnober Erz aus Ungarn hält der Cc. 2. L. ○ 10. L. D. u. 47. Pf. 28. L. 2. D.
- 48 ○ und Zinnober Erz aus Siebenbürgen. 7. L.
- 49 ○ und Zinnober Erz von Cremnitz aus Ungarn. 12. L. 1 D.
- 50 Cinnabaris nativa Hungarica 12. stück 3. L. 2. D.
- 51 Dito Indica. 2. stück. 6. L.
- 52 Zinnober = Erz aus Ungarn 4. stück. 4. L.
- 53 Dito aus Siebenbürgen 2. stück. 2. L. 3. D.

- 54 Dito aus Böhmen. 4 L. 2. D.
- 55 Dito aus Böhmen 3. stück. 1. L. 3. D.
- 56 Dito von dito 3. stück 5. L. 3. D.
- 57 Minera Gijans Schönbach. 2. stück 8. L.
- 58 Dito von Wasseritz. 2. L.
- 59 Geröst- und ungerösteter Schiffer auch Stein von Niegelsdorf in Hessen. 3. stück 4. L.
- 60 Braunrother ○ ober 2 Erz aus Hystria. 1. L. 2. D.
- 61 Zinnober und 2 aus Böhmen. 1. L.
- 62 Salzbürgisch 2 Erz darinnen auch gediegen 2. D.
- 63 Erz aus Siebenbürgen unterschiedl. Sorten. 2. L. 2. D.
- 64 Dito durchsichtig aus Böhmen. 1. D. von 65. ad 84. Vac. No. 2.

Gewachsene Silber.

- 85 Ein aus 2 gemachtes 10. Dec. 1707. von Graf Cajetani, so zu Gustrin gehangen. 11. L. 1. D.
- 86 Eine Schale Schwarze derb gewachsen von

- | | |
|--|--|
| <p>von St. Georg. Stadt
22. L. 1. D.</p> <p>87 Gewachsen Silber ein
curieux stück. 4. L. 3. D.</p> <p>88 Verb gewachsen Sil-
ber aus Ungarn. 1. L.
3. D.</p> <p>89 Verb gewachsen Sil-
ber in weissen Quarz
aus West-Indien 2.
stück. 5. L.</p> <p>90 Dito dito aus Norwe-
gen. 5. L.</p> <p>91 Dito von St. Georg.
Stadt ein artig Ge-
wächsk. 2. L. 1. D.</p> <p>92 Dito von dito. 2. L. 1. D.</p> <p>93 Dito aus Joachims-
thal. 1. L. 3. D. 2. 4t.</p> <p>94 Dito von St. Georgen
St. 5. L.</p> <p>95 Dito mit Glas-Erz
aus Ungarn 3. L. 2. D.</p> <p>96 Verb gediegen D in
dunkel grauen Quarz
eingestrenget von der
Freundenst. in Schwar-
ben. 1. L. 2. D.</p> <p>97 Gediegen Silber von
Braunsdorf. 1. D.</p> <p>98 Dito aus Tyrol. 1. L.
2. D.</p> <p>99 Dito von St. Georg.
Stadt. 1. L.</p> <p>100 Dito aus Norwegen:
3. D. 2.</p> <p>101 Dito aus Ungarn. 2.</p> | <p>102 Dito aus Norwegen.
2. L. 1. D.</p> <p>103 Gewachsen Haar D
1. L.</p> <p>104 Dito vom Schneebf.
zum Theil O farbig
angeflogen. 2.</p> <p>105 Gewachsen D Glas
und roth gulden Erz
aus Lothringen 2. D.
2.</p> <p>106 Verb gewachsen Din
Hornstein von St.
G. Stadt Neujahrs-
Zeche 1. L. 3. D.</p> <p>107 Gewachsen Silber
in Hornstein von St.
Joachimsstahl. 2. L.
2.</p> <p>108 Gewachsen Silber
und Glas-Erz auf 1.
weissen Quarz 2. stck.
2. D.</p> <p>109 Verb gewachsen Sil-
ber in Hornstein von
St. Joach. Thal. 2.
stück 3. L. 3. D.</p> <p>110 Dito sehr curieux ge-
wachsen da die force
des D den Stein ge-
hoben/ und an ein-
ander hengt. 2. L. 2.</p> <p>111 Dit sehr schön in ro-
then Hornstein oder
Jaspis von G. Stadt.
5. L.</p> <p>112 Dito in Hornstein
von dito. 2. L. 2. D.</p> |
|--|--|

- | | |
|---|---|
| <p>113 Derb gewachsen Silber auf 1. weissen Quarz, da die reverfo einen Wald von gewachsenen vpraesentirt sehr curieux. 1. L. 1. Q.</p> <p>114 Derb gewachsen Silber in rothen Hornstein von St. Joach. Thal. 9. L. 3. Q.</p> <p>115 Gewachsen v in weissen Spath von Lazarus zu Wolekenstein 2. stück. 26. L.</p> <p>116 Dito in weissen Quarz von dito. 11. L. 2. Q.</p> <p>117 Rother Schiffer von dito sehr reich durch u. durch gewachsen von rothen Adler. 69. L.</p> <p>118 Gewachsen v nebst Glas und weiss gulden Erz in Hornstein von Joachimsthal. 20. L. 2. Q.</p> <p>119 Derb gewachsen Silber in Braunstein mit Glas-Erz von St. Georg. Stadt 3. L. 3. Q.</p> <p>120 Derb gewachsen v nebst Glas-Erz aufn rothen Tack darauf man das v als ein Blat aufheben kan/</p> | <p>von St. Georgen Stadt zum Romischen Adler. 3. L. 3. Q.</p> <p>121 Gewachsen v in weissen Quarz von Scheubl. 3. L. 3. Q. 2.</p> <p>122 Dito von dito dem Jungen Bastei. 5. L. 2. Q.</p> <p>123 Dito von dito 3. stück 3. Q.</p> <p>124 Gediegen Haar v von dito aus 1. Drossel mit beyden Saalbänden. 10. L. 2. Q.</p> <p>125 Dito von Freyberg mit beyden Saalbänden. 1. L. 2. Q.</p> <p style="text-align: center;">No. 3.</p> <p>126 Derb gewachsen Silber mit Glas und weiss gulden Erz in einer Gölbe von St. Georg. Stadt. 5. L. 3. Q.</p> <p>127 Dito in Hornstein und Gölbe. 8. L.</p> <p>128 Dito von Schneeberg 4. L. 2. Q.</p> <p>129 Gewachsen v mit Glas-Erz in Hornstein aus Böhmen. 2. L. 2. Q.</p> <p>130 Derb gewachsen Silber in blauen Gestein aus</p> |
|---|---|

- aus dito. 1. L. 1. ☀
 131 Haar Silber und schön durchsichtig roth Gulden = Erz aus Dito. 1. ☀.
 132 Gediegen D auf 1. Quarz mit h. Glanz und Schwefel Rieß von Freyberg. 2. L. 2.
 133 Haar D in 1. Drusen von Freyb. 1. L.
 134 Gewachsen D und Glas Erz von Wolckenstein. 2. D.
 135 Reich D Erz/ so in petrificirt Holz gewachsen aus Hessen. 2. D.
 136 Schwarz Silber Erz mit angeflöggenen Blattchen aus Jilmenan 3. Stück. 4. L. 2. D.
 137 Dito von Bottendorf schwarzer Schieffer. 4. L.
 138 Gewachsen Din Zimet farben Schieffer aus Böhmen sehr reich 2. Stück. 7. L.
 139 Gewachsen Silber in 1. weissen Druse von Freyberg. 1. L. 2. D.
 140 Reichhaltig Erz mit gewachsenen Silber/ Weiß = Gulden Erz von St. G. Stadt

- in Hornstein der Cc. 24. marc. 95. L.
 141 Reich D Erz mit angeflöggenen D Blätgen von Freyberg. 34. L. Vid No. 40.

142. ad 159.

Glas = Erz Feder = Erz.

- 160 Glas Erz derb eine Schale und Schwarzte von St. G. Stadt. 10. L. 3. D.
 161 Glas = Erz eine derbe Stufe von dito. 46. L. 1. D.
 162 Dito von dito schön. 16. L. 3. D.
 163 Dito von Joach. Thal stahl derb. 6. L. 1. D.
 164 Dito mit vielen gewachsen D. 7. L.
 165 Dito aus Ungarn. 5. L. 2. D.
 166 Dito von dito mit Quarz. 6. L.
 167 Sehr schönes Glas = Erz von Freyberg. 3. L. 1. D.
 168 Dito aus Norwegen. 5. L. 3. D.
 169 Dito sehr schön Gewächs knoticht von Joach. Thal. 3. L. 2.

- 170 Dito dergleichen I. L.
2 D.
- 171 Glasz-Erz mit Quarz
aus Ungarn. 3. L. 3.
D.
- 172 Glasz-Erz sehr artig
gewachsen sehr Ostch
aus Ungern I. L.
- 173 I. Dito von dito 3.
D.
- 174 I. Dito von dito. 2.
D.
- 175 I. Dito von dito Glasz
Erz. 2. L. 2. D.
- 176 I. Dito von Brandter
Revier bey Freyberg
I. D.
- 177 Glasz = Erz und h
Glanz in Quarz von
Freyberg 2. D.
- 178 Glasz-Erz mit ♀ von
Freyberg. 4. L. 2.
D.
- 179 I. Medaille von
Glasz-Erz geprägt
das noch in Fein Δ
kommen. AR. Pol.
Rex I. Cron.
- 180 I. Quarz mit ange-
flogenen Glasz-Erz
von Freyberg. 27.
L.
- 181 Ein Gewächs herb
Glasz-Erz. 2. D.
- 182 Glasz und Kupffer-
Erz I. Druse. 3.
L. 2. 4t.
- 183 Glasz-Erz auf i. Quarz
sehr curieux. I. D.
- 184 Glasz Erz in i. Kieß
so mit i O Blätgen
geziert. I. D. I.
- 185 Feder = Erz von
Braunsdorff. II. L.
186. ad 205. Vac.
- Roth Gold-Erz.**
No. 4.
- 206 Roth Gold-Erz in i
Niere herb von
Joach. Thal. 12. L.
3. D.
- 207 Roth O Erz sehr
schön durchsichtig
von Brandorff. 3. L.
3. D.
- 208 I. Dito von St. G.
Stadt. 2. L. 2. D.
- 209 I. Dito mit ♀ Blu-
men von Freyberg
und Glasz-Erz. 2. L.
I. D.
- 210 I. Dito sehr schön
Drusicht von St. G.
Stadt. 2. L. I. D. 2.
- 211 I. Dic. mit Glasz-Erz
von dito. 2. L. 2. D.
- 212 I. Dito sehr schön
durchsichtig mit kno-
digen Glasz-Erz und
Bley = Glanz aus
Böhmen. 2. L. 2. D.
- 213 I. Dito Ehren-Fried-
richsdorff bey Frey-
berg.

- berg. 1. L. 3.
- 214 1. Dito Glasz und weiß gulden Erz von Freyberg. 4. L.
- 215 Schön roth Gold: Erz in granlichen Saalbad. aus Ungarn 2. stück. 2. L.
- 216 Derb roth O Erz v. Brande bey Freyberg 1. L.
- 217 Derb roth O Erz von St. G. Stadt. 2. L.
- 218 Roth und weiß O Erz aus Ost:Indien. 2. D.
- 219 Roth O Erz von Neuen Jahr zu St. G. Stadt. 3. L.
- 220 Roth O und z Erz aus Siebenb. 2. 4t.
- 221 7. Stück recht Extraordinair durchsichtig roth O Erz. 1. L. 3. D.
- 222 Roth O Erz zwischen 2. Saalbanden von Freyb. 1. L. 1. D.
- 223 Dito aus Lothringen 1. D. 2.
- 224 Dito durchsichtig zwischen den Saalbanden. 3. D.
- 225 Dito mit Glasz:Erz an einen Quarz angeflugen St. Georg. Stadt. 18. L.
- 226 Dito von dito. 1. L.
- 227 Roth O und weiß O Erz von St. Georg. Stadt. 8. L.
- 228 Dito mit gewachsenen) aus den Wasser Simpel zu Ehren: Friedrichsdorff 3. L. 2 D.
- 229 Roth gulden durchsichtig nebst weiß O Erz zwischen den Saalbandern schön von St. G. Stadt. 31. L.
- 230 Dito angeflugen nebst weiß O Erz zwischen den Saalbanden von dito. 6. L. 3. D.
- 231 Durchsichtig roth O Erz in weissen Quarz von Brande 2. L. 2. D.
- 232 Roth gulden und weiß gulden in Quarz St. Georg. Stadt. 1. L.
- 233 Dito mit gewachsenen Silberlin Qu. 3. D.
- 234 Derb roth O nebst Glasz: Erz von Joach. Thal. 1. D. 1.
- 235 Roth O Erz von frischen Glück zu St. Georg. Stadt 3. stück. 2. L. 3. D.
- 236 Roth O Glasz und weiß O Erz von Wolkenstein

- 237 Roth \odot Erz in weissen Spath von dito 1. L.
 238 Dito in weissen Qu. von Freyberg 1. D. 2.
 239 Dito aus Ungarn, 2.
 240 Dito sehr schön in Quarz aus Lothringen 3.
 241 Dito in 2. Saalbanden von Ehrenfriedrichsdorff. 2. L. 3. D.
 242 Dito durchsichtig sehr schön von Joach. Thal 1. D. 1.
 243 Dito Nielasberger Zeche Auerh. und Lehnschaften. 1. L. 244-ad 260. Vac.
- Roth Gold / weisß Gold und andere Silber-Erze.**
- 261 Roth und weisß golden Erz nebst vielen Haar D auf 1. Schiefer in Quarz. 23. L.
 262 Roth und weisß Gold-Erz in Quarz von Palmbaum zu Freyberg. 14. L.
 263 Roth und weisß Gold
- Erz von Freyberger Gebürge. 13. L.
 264 Dito von dito. 3. L. 2. D.
 265 Saxum Chrysofol, perulsum venæ argenti ex Rhetia. 2. L. 2. D.
 266 Weisß \odot Erz in weissen Quarz von Freyberg. 24. L.
 267 Roth-weisß / und Glantz-Erz von verachten Rinde von Freyb. 4. L. 2. D.
 268 Roth und weisß golden Erz von Palmbaum zu Freyberg 2. L. 3. D.
 269 Dito von Brande bey Freyberg. 1. L.
 270 Weisß Gold-Erz von Palmbaum zu Freyberg. 7. L. 2. D.
 271 Dito von dito. 8. L.
 272 Derb weisß Gold-Erz von Freyberg. 2. L. D.
 273 Derb weisß Gold-Erz von Freyberg. 8. L.
- No. 5.
- 274 Dito aus der Albertina. 3. L.
 275 Roth und weisß Gold Erz mit Kiez von Schwarzenberg. 1. L. 1. D.

- 276 Weiß ○ Erz mit
Glanz von Freyberg
3 D.
- 277 Weiß ○ Erz aus
den Spital-Schacht
von Cremnitz aus
Ungarn 1. D. 2.
- 278 Weiß Gold-Erz aus
Freyberg. 5. L.
- 279 Dito von dito in 2.
Saalbanden. 2. L.
2. D.
- 280 Derb roth und weiß
○ Erz von St. G.
Stadt. 6. L.
- 281 Dito von dito 2. stück
10. L.
- 282 Dito von Freyberg in
Saalbanden 12. L.
- 283 Weiß ○ Erz mit
Spath und Blende
aus der Gnade St.
tes von Freyberg 5. L.
2. D.
- 284 Dito sehr reichhaltig
von Donat hinter
Erbsdorf bey Frey-
berg. 1. L. 2. D.
- 285 Dito in 2. spatichten
Saalbanden von
dito. 2. L. 1. D.
- 286 Roth und weiß ○
Erz mit Glanz von
verachten Kindel zu
Freyberg. 3. L.
- 287 Weiß ○ Erz mit
Glanz von Him-
mels Fürsten in St.

- Nielasberg bey
Freyberg. 3. L. 2. D.
- 288 Dito Glanz-Blende
sehr reich an D. 3. L.
- 289 Dito von Freyberg
3. L.
- 290 Dito mit Glanz von
dito. 1. L.
- 291 Dito 1. Spath aus
den Seegen von dito
2. L.

Silber-Erz.

- 292 Silber-Erz aus den
Trost Israel bey
Freyberg. 17. L.
- 293 Dito von weissen
Schwan zu Freyb.
11. stück. 19. L.
- 294 D. Erz von gelobten
Lande Fundgr. St.
Niel. bey Freyberg.
16. L.
- 295 Dito von Himmels-
Fürsten von Freyb.
nebst weissen ○ Erz
sehr reich. 15. L.
- 296 Dito sehr reiche mit
weissen Erz von ro-
then Horn aus
Graubinden. 9. L.
- 297 Dito 1. brauner mit
laser blau sehr reich
an D. aus Enrol. 2. L.
- 298 Dito von St. Joh.
von Joach. Thal 2.
stück sehr reich. 2. L.

- | | |
|---|---|
| <p>2 9 Dito, dito 3. Stück. 8.
 300 Dito von Gütl. Berz-
 trag zu Freyberg. 3 L.
 301 Dito von Niclasb.
 Allerh. und Lehn-
 schafften. 2. Q.
 302 Schwarz D Erz von
 Schwarz aus Tyrol.
 2. L. 2.
 303 Silber Erz von der
 goldnen Rose von
 St. G. Stadt 3.
 Stück. 9. L.
 304 Dito von Freyberg
 von neuen Glück. 2.
 L. 1. Q.
 305 Dito mit angeflogenen
 roth O Erz von der
 Silber = Kammer
 in Freyb. 1. L. 3. Q.
 306 Dito von Tiefenber-
 gegest und rohe
 sehr reich 2. Stück. 2.
 L. 2. Q.
 307 Ausgewitterte Sil-
 ber-Stuffe worauf
 noch hin und wie-
 der D zu sehen aus
 Böhmen. 3 L.
 308 Silber Erz wodurch
 eine rothe goldne
 Ader gehet/ aus Un-
 garn. 3. Q.
 309 Dito von St. Jacob
 Fund = Grube zu
 Freyberg. 3. L. 2. Q.
 310 Dito von dito. 14. L.
 311 Silber Erz von Z-</p> | <p>chenschafter und
 Himmels = Fürsten
 an Niclasberge in
 Böhmen. 14. Stück.
 30. L.
 312 Dito aus Joh. Bapt.
 Zeche zu Joach.
 Thal 4. Stück. 6. L.
 3. Q.
 313 Dito von St. Elisab.
 zu Freyb. 3. Stück. 8. L.
 314 Dito von Mathula-
 lem Fund-Grube
 zu Freyberg. 27. L.
 315 Dito von Brauns-
 dorff. 8. L.
 316 Dito mit Schwefel-
 Erz von St. Andre-
 as zu Stollberg. 2. L.
 317 Dito von Maximilian
 aus Freyberg. 14. L.
 318 Dito von der Him-
 melfarth von dito
 6. L.
 319 Dito mit Glantz und
 Z Erz von Prophe-
 ten Jonas aus dito
 21. L.
 320 Dito von Kröner von
 dito 15. L.
 321 Dito von der Halz-
 Brücke von dito
 11. L.
 322 Quarz mit angefloge-
 nen Glas-Erz von
 Freyberg. 3. L. 2. Q.
 323 Weiß Gulden-Erz
 und Glantz von Frey-
 berg.</p> |
|---|---|

- berg. 34. ℔.
 324 Dito von Palmbaum
 zu Freyberg. 18. ℔.
 325 Silber = Erz von
 Braunsdorff 52. ℔.
 326 Silber = Erz von
 Freyberg meisten-
 theils mit h Glantz
 327 Weiß gulden und
 Glas-Erz. 29. St.
 60. ℔. vid.
 No. 40.
 328. ad 339.

No. 6.

Eisen Erze.

- 340 Gewachsen Eisen
 aus Böhmen. 4. ℔
 2. ℔.
 341 Gewachsen Eisen aus
 Schmalzkalden. 9. ℔.
 2. ℔.
 342 Gewachsen Eisen
 von Schleisingen. 2.
 ℔. 2.
 343 Gewachsen Eisen.
 1. ℔.
 344 Eisenstein von Tiesch
 21. ℔.
 345 Dito von dito. 9 ℔.
 346 Dito von dito artiges
 Gewächsh. 21. ℔.
 347 Dito von Elbingero
 der Holze. 3. ℔.
 348 Dito von Nechelgrün
 in Voigtlande 3. ℔.
 349 Dito von Tiesch 12. ℔.

- 350 Dito aus Elbingero
 der Holze. 18. ℔.
 351 Minera Ferris ex fodi-
 na Episcopi Hilde-
 siensis. 2. ℔.
 352 Minera Ferris ex Mo-
 scovia. 10. ℔.
 353 Eisenstein von Orbis
 bey Schmieberich 5. ℔.
 354 Dito von der Hendel-
 berg bey Schwarz-
 henberg. 2. ℔.
 355 Dito von Orbis bey
 Schmieberich. 16. ℔.
 356 Dito von dito. 3. ℔.
 357 Dito von Freyberg.
 4 ℔.
 358 Stimmer Eisenstein
 von Raschau bey
 Annabl. 4. ℔.
 359 Minera ferri ex agro
 Cumberlandia. 3. ℔.
 360 Eisenstein aus Tyrol
 2. ℔.
 361 Minera Ferris ex Mo-
 scovia. 3. ℔.
 362 Eisenstein von Tinsch
 3. ℔.
 363 Eisenstein von Il-
 menau. 3. ℔.
 364 Flores ferri subli-
 mirt/ sich selbst in
 Eisenhütten/gut in
 Dysenteria. 1. ℔.
 365 Eisenstein aus
 Schweden. 5. ℔.
 366 Vena ferri Rharica. 1. ℔.
 367 Eisenstein hält Dron
 Fri-

- Frisola. 2. L.
- 363 Dito von Orbis bey
Schmieberich 30. L.
- 369 Chalybis venagenuina
Roth dicta ex comi-
tatu Sarunetum 1.
1. Stück. 1. L.
- 370 Schwedisch Eisen-
Erz von Bisberg
der El. 67. pfund
haltend. 1. L.
- 371 Minera Frits optima
pura ex insula Uthön
in Sudermannia pro-
pe Dahlaröhm 8.
milliaribus a Me-
tropoli Hormia. 2 L.
- 272 Braun und weißer
Eisenstein/ Ilme-
nan. 1. L.
- 373 Vena Chalybis
Schwarz Erz dicta
ex Comit. Sarunt.
2. L.
- 374 Eisen-Miere 3. Stück.
3. L.
- 375 Gewachsen Eisen von
Schwarzenberg 1. L.
- 376 Eisenstein von
Schmalkalden 2. L.
- 377 Terra martialis rubra
ex valle præ gallia
Rhetice 1. L.
- 378 Dit. martial. incarnea
von der Claus in Ty-
nerischen Alpen. 1. L.
- 379 Reicher Eisenstein
aus Norwegen. 2. L.
- 380 Eisenstein aus Un-
garn. 1. L.
- 381 Reicher Eisenstein/
mit grünen Flusse/
Flottstein genant
von Bezberge in
Schweden. 1. L. 2. Q.
- 382 Minera martis von
Neidenberg in Preus-
sen. 1. L.
- 383 Ganz mürber u. rei-
cher Eisenstein von
Bezberge in Schwe-
den. 1. L. 3. Q.
- 384 Eisenstein von Neu-
berge in der Pro-
vinz Wormeland.
2. L.
- 385 Vena Chalybis
schwarz Erz dicta
ex Comit. Sarune-
tum. 5. L. 2. Q.
- 386 Pyrites ferrey variaz
figuræ ex monte Le-
gerio. 3. Stück. 2. Q.
- 387 Vena ferri Meeconites
ex monte Baumgar-
ten ditionis Bernen-
sis. 4. L. 2. Q.
- 388 Vena Chalybis roth
Erz dicta ex Comit.
Sarunetum. 2. L.
- 389 Stahl-knoten / so
man gegen Mittag
der Sund Gr. St.
Peters nechst den
Dorffe Manebach
in Gothischen Am-
te

- | | |
|---|---|
| <p>te Schwarzwald
gefunden. 2. L.</p> <p>390 Scoria, Chalybis Sa-
runetanz 2. stück.
2. L.</p> <p>391 Schwarz grüne sehr
porensel und schau-
michte Eisen
Schlacken von ho-
hen Ofen zu Riß-
hütten in Schwe-
den. 1. L.</p> <p>392 Vena Ckalybis roth
Erz dicta ex Com.
Sarunet. 2. stück. 1. L.</p> <p style="text-align: center;">No. 7.</p> <p>393 Glas-Kopff aus Gold
Cron von Marien-
berg. 10. L.</p> <p>394 Dico von Welzig
eine halbe Meile
von Löbau. 4. L.</p> <p>395 Eisenstein von Göt-
tes = Berge aus
Schlesien, der El.
hält 60. pfund 3. L.</p> <p>396 Eisen = Nieren
aus den alten
Schloß zu Döpliz.
5. L.</p> <p>397 Glas-Kopff und Blü-
the zu Eibenstock
4. stück. 3. L.</p> <p>398 Grosse Eisen-Niere
aus Böhm. 22. L.</p> <p>399 Minera Jex Mosco-
via, 16. L.</p> | <p>400 Eisen Niere von
Steinbach bey Zöp-
litz. 20. L.</p> <p>401 Klar Eisen. 25. L.</p> <p>402 Stahl = Knoten/ so
man in Dorffe Ma-
nebach im Gotthi-
sche n Unte
Schwarzwald ge-
legen gefunden.
12. L.</p> <p>403 Grauer Eisenstein
von Tiesh. 13. L.</p> <p>404 Eisenstein von Stey-
ermarch. 5. L.</p> <p>405 Eisenstein von Tiesh.
20. L.</p> <p>406 Eisen = Nieren von
Steinbach aus
Zöplitz. 7. L.</p> <p>407 Eisenstein aus Za-
lamm aus der Nie-
derlausnitz 2. stück.
5. L.</p> <p>408 GlasKoff Jamisbach
bey den Glas-Hüt-
ten gebrochen ohn-
weit Annaberg.
36. L.</p> <p>409 Rothbrüchiger Ei-
senstein von Gal-
genberge bey Loben-
stein/ hält J und ♀
so aber schwer zu se-
pariren. 30. L.</p> <p>410 Spiegel glänzender
Eisenstein von
Dellberg/ Berg-
Spiegel</p> |
|---|---|

- | | |
|---|---|
| <p>Spiegel genandt /
wovon öftters grof-
se Wäde angetrof-
fen werden. 5. L.</p> <p>411 Würflichter Eisenst.
von der Weinzeche
in Dornich bey Lo-
benstein 5. L.</p> <p>412 Dito von dito.
14. L.</p> <p>413 Stahl Knoten oder
Brans. 1 L.</p> <p>414 Eisenstein von Gieß
Ubel 2. Stück 15. L.</p> <p>415 Crocus Iris ex acedu-
lis St. Bernardini
montis in Rhætia.
1. L.</p> <p>416 Eisenstein von Gieß.
22. L.</p> <p>417 Dito von Schmal-
kalden 7. L.</p> <p>418 Eisenstein von Arn-
schachen bey Ost-
tes Berge. 3. L.</p> <p>419 Glaskopff von Eiben-
stock. 37. L.</p> <p>420 Eisenstein von Gieß.
25. L.</p> <p>421 Schwedischer Eisen-
Malm von Mar-
cken aus Nordland
13. L.</p> <p>422 Silberhaltiges Eisen
aus Böhmen von
Mallichau aus der
Graff Hallweilt-
schen Herrschaft 10. L.</p> | <p>423 Schwarzer Bluts-
stein. 9. L.</p> <p>424 Rechter Eisenstein
von Eibenstock. 3. L.</p> <p>425 Eisen = Erz aus
Schweden. 4. L.</p> <p>426 Sehr reich Eisen Mi-
nera bey Cassel ge-
funden mit vie-
lerley Conchylis
vermengt. 3. Stück.
3. L.</p> <p>427 Eisenstein von Gieß
Ubel ist nicht zu ge-
branchen verdirbt
die Ofen 2. Stück.
14. L.</p> <p>428 Lapis Hamatites wie
er auf den Dollber-
ger Eisen = Hütten
aufgelesen wird. 3. L.</p> <p>429 Goldfarbiger Doll-
berger sehr rarer Ei-
sen-Erz oder mine-
ra. 2. L.</p> <p>430 Minera Iris ex fodi-
na Episcopi Hilde-
sienfis. 3. Stück 7. L.</p> <p>431 Eisensarbiger und
rother anderlesener
Stein von Dollber-
ge. 3. L.</p> <p>432 Glaskopff aus den
Ludwig von Marien-
berg. 3. L.</p> <p>433 Hamatites aus den
Diesen Gebürge 2. L.</p> <p>434 " " " "</p> |
|---|---|

- | | |
|--|---|
| <p>435 Vena ferri pisiformis ex Territorio Badenſi. 1. L.</p> <p>436 Ein Kieſelſtein mit gewachſenen Eiſen. 1. L.</p> <p>437 Subliſcher Dollberger Eiſen-Erz mit rothen Blümmen ſo durch das Microſcopium wie rother Rubin durchſichtig 25. L.</p> <p>438 Chalybs vena ſarunetana. 13. L.</p> <p>439 Chalybs ſarunet. prima vice fuſa & veluti in cellulas concreta 10. L.</p> <p>440 Glaß-Kopff von Schwarzenb. 20. L.</p> <p>441 Eiſen-Erz von dito. 6. L.</p> <p>442 Ethal-Blume aus Caruthen. 7. L.</p> <p style="text-align: center;">No. 8.</p> <p>443 Eiſen-Niere artig gewachſen. 5. L.</p> <p>444 Geſchmolzen Eiſen/wann es noch ein mahl geſchmolzen wird/ wird Stahl daraus v. Schmalſalden. 52. L.</p> <p>445 Minera piſiformis aus Heſſen. 1. L.</p> <p>446 Dito von Hemburg 3.</p> | <p>Meilen von Caſſel. 4. L.</p> <p>447 Pyrites ferreus ex monte Legerio. 1. L.</p> <p>448 Crocus Iris ex acedulis Sr. Bernardini montis ex Rhætia 1. L.</p> <p>449 Eiſenſtein von Jmenau. 2. Q.</p> <p>450 Lapis foſſilis niger vitrioli martiali ſucco tinctus, ad radicem montis Tittliaci Territorii Angolomontani 4. ſtück. 1. L.</p> <p>451 Vitriolum Iris aus einen Steinbruch/ darinnen ſonſt Eiſenſtein und ocrasbeſündlich 1. Meile von Querfurth. 2. Q.</p> <p>452 Rother Eiſenſtein von Schmiedeberg. 2. L.</p> <p>453 Weich geſchmolzen Eiſen von Schmalſalden 3. ſtück. 13. L.</p> <p>454 Eiſenſtein ♀ reich aus Böhmen 2. ſtück. 3. L.</p> <p>455 Minera Iris Haſſiaca ſolaris. 1. L.</p> <p>456 Magnetische Art von Joach. Thal / hält reichl. ♂ 1. L.</p> <p>457 Hamatites niger Valerii Cardi, oder ſchwarzer Blutſtein u. verber Eiſenſtein von Sulzbach. 2. L.</p> |
|--|---|

- 458 Nucleus von einem
Aethire, das Contem-
tum ein roth güldi-
ger Eisenstein. 2. L.
- 459 Eisenstein von Har-
ke. 6. L.
- 460 Eisenstein von Brand
aus Böhmen. 6. L.
- 461 Glimmer oder der
beste Eisenstein von
Fichtelberge bey Lo-
benstein. 1. L.
- 462 Eisenstein von der
Eisen-Grube zu Il-
menau. 1. L.
- 463
- 464
- 465 Dito so man jenseit der
Ilmenauer Eisen-
Grube bricht. 1. L.
- 466 Dito von dito. 1. L.
- 467 Dito von Tielz. 6. L.
- 468 Reicher Eisenstein
mit grünlichten
flüssigen Berg-
Art von Rißhütten bey
Soeter in Schweden.
4. L.
- 496 Eisenstein aus Böh-
men 10. L.
- 470 Dito von Tielz 2.stück
16. L.
- 471 Stalactites nivei co-
lonis ex Comit. Ne-
ocast. 8. L.
- 472 Gelber Eisenstein von
Ulldorff 2.stück. 3. L.
- 473 Vena Chalybis Meli-
werck dicta ax Co-
mit. Sarunetum. 3.
stück. 2. L.
- 474 Glas-Kopff von Ei-
benstock. 2. stück.
6. L.
- 475 Crocus ♂ aperitivus.
1. L.
- 476 Ferri minera lengna-
nienlis ex ditone
Bernens. 1. L.
- 477 Glas = Kopff von
Eulerwalde. 3. L.
- 478 Eisenstein aus
Schweden. 10. L.
- 479 Dito aus Böhmen
12. L.
- 480 Hematites Schneker-
genlis. 52. L.
- 481 Eisenstein aus Stey-
ermarck. 40. L.
- 482 Dito aus Böhmen
28. L.
- 483 Dito aus Quedlin-
burg. 23. L.
- 484 Dito von der Neustadt
52. L.
- 485 Eisen-Schlaefen von
Harz. 28. L.
- 486 Glas-Kopff bey Dor-
tendorff zu Weyda.
1. L.
- 487 Gewachsen Eisen aus
Böhmen. 2.stück. 5. L.
- 488 Glas-Kopff von Ei-
benstock. 4. stück. 3. L.
- 489 Eisenstein von
Schwarzenb. 4. L.

- 490 Glasz-Kopff. 12. L.
 491 Eisen Minera aus
 Böhmen. 14. L.
 492 Blutstein. 16. L.

No. 9.

- 493 Glasz-Kopff von Doll-
 bach-Berge bey St.
 Georg. St. 192. L.
 494 Eisen-Erz mit Quarz
 aus Nieder-Sach-
 sen. 128. L.
 495 Dito von Schwar-
 zenberg. 42. L.
 496 I. schöne Eisen-Blüte
 aus Steyermark.
 55. L.
 Dito kleiner von di-
 to. 48. L.
 497 Weiß Eisen-Erz aus
 den wilden Mann
 zu Monzig bey
 Freyberg. 2. Stück.
 132. L.
 498 Eisen-Mulmen. 86. L.
 499 Eisen Minera von
 Freyberg. 38. L.
 500 Eisenstein aus Thü-
 ringen. 17. L.
 501 Dito von dito. 103. L.
 502 Eisenstein mit ♀ von
 Henneberg 75. L.
 503 Blutstein aus Böh-
 men. 39. L.

No. 10.

- 504 Eisen-Erz von Zwach.
 Thal. 74. L.

- 505 Eisen Minera aus
 Böhmen. 47. L.
 506 Dito aus Schwar-
 zenberg. 36. L.
 507 Blutstein. 28. L.
 508 Eisen Minera mit
 Glasz-Kopffen aus
 Schwarzenb. 43. L.
 509 Dito aus Böhmen.
 58. L.
 510 Eisen-Miere aus r.
 Sand-Bruch sehr
 schön gewachsen.
 16. L.
 511 Eisen-Erz von Harz.
 102. L.
 512 Derb Eisen-Erz von
 Wiesenthal. 98. L.
 513 Eisen-Gülbe. 40. L.
 514 Glasz-Kopff von
 Schwarzenberg.
 43. L.
 515 Eisen Minera aus Un-
 garn. 40. L.
 516 Dito von Schwar-
 zenberg. 43. L.

No. II.

- 517 Eisen-Blumen aus
 Ungarn. 3. Stück.
 6. L.
 518 Sperr-Eisen aus
 Smalkalden. 14. L.
 519 Eisenstein von Diefz.
 14. L.
 520 Eisenstein von Frey-
 berg. 10. L.
 521 Dito von Stein bey
 Zwitz

- | | |
|--|---|
| <p>Zwickau. hält 7. 2. Stück. 6. L.</p> <p>522 Dito von Königswal-
de. 5. L.</p> <p>523 Schwarzer Schistus.
3. Stück. 12. L.</p> <p>524 Eisenstein in der
Weinzeche zu Kom-
mich bey Lobenstein.
7. L.</p> <p>525 Glas-Köpfe dito von
Suhlerwald / des-
gleichen es auf den
Domberge bey Saal
giebt / so aber fester /
etl. Stück. 8. L.</p> <p>526 Eisenstein von Ties.
7. L.</p> <p>527 Eisenstein von St.
Georg. Stadt. II. L.</p> <p>528 Ferri vena globularis
ex Comitatu Badensi,
etl. Stück. 3. L.</p> <p>529 Minera Pis in globu-
lis bregensis. Die-
se wirfft ein Strudel
in die Oder daselbst
aus. 4. Stück. 9. L.</p> <p>530 Vena ferri globosa &
pilsformis ex Comit.
Badenf. etl. Stück. 2. L.</p> <p>531 Runde Eisen-Körner
von Töplitz. I. L.</p> <p>532 Eisenstein von Ties.
13. L.</p> <p>533 Dito von Bielberge.
6. L.</p> <p>534 Dito von Ties. 12. L.</p> | <p>535 Schwarzer Glas-
Kopff vder Eisen-
Niere. 8. L.</p> <p>536 Ferri minera longna-
riensis ex ditione Ber-
nensi. I. L.</p> <p>537 Ein schön groß rar
Gewächsvon Schisto,
vder Blutstein aus
Böhmen. 640. L.</p> <p>538 ad 549. Vac.</p> <p style="text-align: center;">Gediegene ♀ und
dergleichen Erze.
Als
♀ Kieß. ♀ Schiefer.</p> <p style="text-align: center;">No. 12.</p> <p>550 Gewachsen ♀ aus den
Schwarzb. I. D. 2.</p> <p>551 Dito von Cattenberg
aus Schweden. 3. L.</p> <p>552 Dito sehr schön ge-
wachsen dr u s i c h t
von Casan aus Mo-
seau. 3. D. I.</p> <p>553 Derb gewachsen Haar
♀ von Ilmenau. 2.
D. I.</p> <p>554 Dito aus Ungarn. 2.
D. 3.</p> <p>555 Dito sehr curieux ge-
wachsen von Ches-
water in Cornvall.
2. D. I.</p> <p>556 Gewachsen Kupffer
aus</p> |
|--|---|

- | | |
|---|--|
| <p>aus dem Voigtlan-
de. 3. L.</p> <p>557 Gewachsen Kupffer
aus dem Harz. 2. L.</p> <p>558 Gewachsen ♀ aus
Norwegen. 2. stück.
1. L.</p> <p>559 Gewachsen ♀ mit
Cobald aus Böh-
men. 3. Q.</p> <p>560 EinCreuz aus Ungarn
von Cement. 10. L.</p> <p>561 Dito von dito ein
Huf-Eisen sehr
schön. 6. L. 2. Q.</p> <p>562 Cement aus Ungarn.
1. L. 3. Q.</p> <p>563 Cement aus Ungarn
geschmolzen. 1. L.
3. Q.</p> <p>564 Ost-Indianisch ♀.
3. L. 3. Q.</p> <p>565 Japanisch ♀. 2. Q.</p> <p>566 Messing von der D:
cker bey Gößlar.
12. L.</p> <p>567 ♀ Erz von der Wil-
helmina. 16. L.</p> <p>568 Dito von Dillenbur-
ger Zug bey Neuen-
dorff. 8. L.</p> <p>569 Dito von Seegen
Gottes Fundgrube
zu Sachsenb. bey
Freyh. 16. L.</p> <p>570 Dito reichhaltig aus
Schweden. 16. L.</p> <p>571 Dito auf 1. weißen</p> | <p>Druse reich / von
Freyberg. 25. L.</p> <p>572 Reichstes gelbes ♀
Erz mit hellen
Quarz-Flecken von
Falun aus Schwe-
den. 4. L.</p> <p>573 ♀ Erz aus den Saal-
feldischen. 15. L.</p> <p>574 Dito von Ranitz in
Schwarzb. 2. L.</p> <p>575 Dito bey Lobenstein.
2. L.</p> <p>576 ♀ Blende aus den
Saalfeldischen. 4. L.</p> <p>577 ♀ Erz zu Dittmans-
dorff die Gabe Got-
tes. 3. L.</p> <p>578 Dito sehr reich von
Hohen Erbe in Böh-
men. 2. stück 12. L.</p> <p>579 Hundtes reiches Erz
von Fahlun in der
Schwedischen Pro-
vinz Dalicaria gelez-
gen. 2. L.</p> <p>580 Reiches ♀ Erz aus
der Mons Nils Gru-
ben zu Fahlun. 3. L.</p> <p>581 Reicher Roher oder
♀ Stein von Fahlun.
1. L.</p> <p>582 ♀ Erz von Casan aus
Moscau. 3. L. 2. Q.</p> <p>583 Italiänisch ♀ Erz. 1.
L. 3. Q.</p> <p>584 Minera ♀ ex West-
morlandia. 2. L.</p> |
|---|--|

- | | |
|---|---|
| <p>585 ♀ Erz nebst Grüne von Freyberg. 2. L.</p> <p>586 Derb ♀ Glas von Elbe aus Böhmen. 2. Stück. 7. L.</p> <p>587 Derb ♀ Glas von Maximilian. 3. Stück 5. L.</p> <p>588 Dhaltig ♀ Erz von Storch. 3. Stück. 6. L.</p> <p>589 Rothe ♀ Schlacke von der Steiger-Hütte. etl. Stück. 64. L.</p> <p>590 ♀ Druße von Freyberg. 2. L. 2. D.</p> <p>591 ♀ Schlacke von Ilmenau. 6. L.</p> <p>592 ♀ Erz aus Ungarn schön. 48. L.</p> <p>593 Dito von dito. 11. L.</p> <p>594 Dito von dito. 16. L.</p> <p>595 Dito von dito. 16. L.</p> <p>596 Dito von dito. 7. L.</p> <p>597 Dito von dito. 5. L.</p> <p style="text-align: center;">No. 13.</p> <p>598 Sand-Erz mit gewachsenen ♀ Bäumen aus Ilmenau sehr curieux. 3. L. 2. D.</p> <p>599 ♀ Erz von Marienberg. 1. L. 2. D.</p> <p>600 Grüne von der blühenden Hoffnung. 2. Stück. 5. L.</p> <p>601 ♀ Erz von Casan aus Moscan. 3. D.</p> | <p>602 Reiches ♀ Erz von Maximilian. 31. L.</p> <p>603 ♀ Erz von Saalfeldischen. 11. L.</p> <p>604 Gemein ♀ Erz von Bergwerck bey Chesvvater. 3. Stück. 1. L.</p> <p>605 ♀ Erz aus Ungarn. 1. L.</p> <p>606 ♀ Erz aus den Saalfeldischen. 3. L. 3. D.</p> <p>607 Geröst ♀ Erz aus dem Kupfer-Berge bey Annaberg. 4. L. 2. D.</p> <p>608 ♀ Erz von Freyberg. 1. L.</p> <p>609 Sehr reichhaltig ♀ Erz von Propheten Jonas / hält der Cc. 28. Pf. gaar ♀ und 3. L. D. 3. D. 15. L.</p> <p>610 ♀ Erz von Gera. 3. Stück. 22. L.</p> <p>611 ♀ Erz aus Tyrol. 3. Stück. 12. L.</p> <p>612 ♀ Quarz mit Blumen. c. min. D. 12. L.</p> <p>613 ♀ Erz aus den Saalfeldischen. 9. L.</p> <p>614 Goklarisch ♀ Erz. 2. Stück. 23. L.</p> <p>615 ♀ Blumen von Freyberg. 3. L.</p> <p>616 ♀ Grün aus den Saalfeldischen. 4. Stück. 5. L.</p> <p>617 ♀ Erz mit Schwefel-Rieß aus Schw. 2. L.</p> <p style="text-align: right;">618</p> |
|---|---|

- | | |
|---|--|
| 618 Dito von dito. 27. L. | mit Zinnober. 3. L. |
| 619 Reiches ♀ Erz von
Harberge in Schwe-
den. 4. L. | 639 Sehr reiches ♀ Erz
von Saalfelde. 12. L. |
| 620 Dito von dito. 14. L. | 640 ♀ Glas aus Ungarn.
9. L. |
| 621 ♀ Erz mit Gölbe aus
den Saalfeldischen.
6. L. | 641 Valliner-Kupffer aus
Schweden. 2. L. |
| 622 ♀ Grün aus den
Saalfeldischen. 4. L. | 642 Gerost ♀ Erz von
Schwarzenburg. 1. L. |
| 623 ♀ Erz von Harze. 1.
L. 2. D. | No. 14. |
| 624 Schwedische Kupffer-
Lafur. 2. U. | 643 ♀ Erz aus den Saal-
feldischen. 1. L. |
| 625 ♀ Erz von St. Geor-
gen-Stollen. 8. L. | 644 ♀ Erz von Kröner in
Freyberg. 1. L. |
| 626 Dito von dito eine
schöne Stufe. 18. L. | 645 Dito von Annaberg.
3. L. |
| 627 ♀ Erz von Kröner
unter 8. 9. 10. Maas
zu Freyberg. 29. L. | 646 Schwedisch ♀ Erz.
11. L. |
| 628 Sehr schönes ♀ Erz
von Propheten Jo-
nas von dito. 51. L. | 647 ♀ Erz von St. Georg.
von Brandte. 3. L. |
| 629 ♀ Erz von Stein.
5. L. | 648 Dito von Kupfferberg.
2. stück. 5. L. |
| 630 I. Dito von dito. 5. L. | 649 ♀ Erz und ♀ Blüthe
von Barentz. 3. stück.
11. L. |
| 631 ♀ Erz von Schwarz-
burg. 8. L. | 650 Rein ♀ mit wenigen
von Fichtelberg in
Boigtland. 6. L. |
| 632 ♀ Erz von Suhl.
24. L. | 651 Kupffer-Glas von
Freyberg. 2. L. |
| 633 Dito von dito. 6. L. | 652 Schwedisch Kupffer
Malen. 1. L. |
| 634 ♀ Erz von Casan aus
Moscau. 33. L. | 653 ♀ von Herzhigerod
1. L. |
| 635 ♀ Erz von Suhl. 18. L. | 654 ♀ von Suhl. 3. stü.
6. L. |
| 636 Dito von dito. 25. L. | 655 ♀ Erz von der
D 3 |
| 637 Dito von dito. 42. L. | |
| 638 ♀ Erz aus Ungarn | |

- | | |
|---|--|
| <p>na in Könitzsch. 10. L.</p> <p>656 ♀ Erz von Plauen. 5. L.</p> <p>657 Mülbicht ♀ grün hält 36 Pf. ♀. 1. L.</p> <p>658 Kupffer = Glas von Saalfeld. 2. Stück. 2. L.</p> <p>659 Reicher ♀ lafar mit hochfarbigen Berg-Grün/ aus den Berge Arrasto in den TarnoischenLap. Markt. 3. D.</p> <p>660 ♀ Erz aus den Schwarzbürgischen. 6. L.</p> <p>661 ♀ Erz von Zwey-Höfcken 3. D.</p> <p>662 Dito aus den Schwarzburg. Wilhelm. Soph. 2. L. 1. D.</p> <p>663 ♀ Erz von Sperlings-Berge zu Wickerode. 3. L.</p> <p>664 ♀ Erz von Schwarzhend. 12. L.</p> <p>665 Dito von dito. 14. L.</p> <p>666 Dito von dito. 8. L.</p> <p>667 Dito von Suhl. 2. Stück. 4. L.</p> <p>668 Schwedisch Kupffer-Lahm. 2. D.</p> <p>669 Kupffer. Grün aus den Schwarzburgischen. 6. L.</p> <p>670 Salz-Erz von Ilmenau mit Zinnober.</p> | <p>18. L.</p> <p>671 ♀ Erz sehr schön von Suhl. 13. L.</p> <p>672 Curieuse Druse/woran nicht allein die Metall. benebst allerhand gewachsene ♀ Drusen und Blumen zu sehen / sondern auch ein schön weiß-grauer Letten. 5. L.</p> <p>673 ♀ Leg darianen 1. Blatt ♀. 4. L.</p> <p>674 ♀ Erz aus Schleisingen. 15. L.</p> <p>675 ♀ Erz mit h Glantz aus Herziggerode. 2. Stück. 14. L.</p> <p>676 ♀ Erz von Schwarzburg. 20. L.</p> <p>677 Dito von Könitzsch. 1 L.</p> <p>678 ♀ Erz von Stein. 18. L.</p> <p>679 4. Stück Sühler ♀ Erz aus der Hofseite. 16. L.</p> <p>680 Lafar mit ♀ grün aus Joach. Thal sehr schön. 1. L.</p> <p>681 Dito dito aus Schweden. 1. L.</p> <p>682 Dito aus Schneeberg. 1. L.</p> <p>683 Schön ♀ Erz aus den Saltzburgischen. 7. Stück. 17. L.</p> <p>684 Strang = Höffer ♀ Erz</p> |
|---|--|

- Erz mit lasur und ♀
Grün 3. stück. 17. L.
685 ♀ Erz von St. Anna
zu Cornwall. 10. L.
686 ♀ Glas von St. Ge-
org. Stadt. 3. L.
687 ♀ Blume mit Kupf-
fer-Erz von Frey-
berg. 3. L.
688 ♀ D. und h Erz von
Wickerode. 2. L.
689 Dito von dito. 2. L.
690 Dito von dito. 2. L.
691 ♀ Erz von Schlaiß.
12. L.
692 ♀ Erz von Kupffer-
berg. 17. L.
693 Von der Storcken-Ze-
che aufn Stoll-
Damm. 4. stück. 9. L.

No. 15.

- 694 ♀ Erz von der Frey-
heit aus Plauen.
336. L.
695 Dito von dito. 26. L.
696 ♀ Erz von Gera sehr
schön. 130. L.
697 ♀ Erz von Tserper-
Maassen aus Frey-
berg. 166. L.
698 ♀ Erz von Zwickau.
118. L.

No. 16.

- 699 ♀ Erz aus den Saal-
feldischen. 220. L.
700 Sehr schön ♀ Erz

- von Ilmenau. 64. L.
701 Schön ♀ Erz grün
von Könitsch. 43. L.
702 Sehr curieuse ♀
Stuffe/davon die 1.
Kleine abgeschlagen/
an welchen aller-
hand erhabene
Kupffer-Blumen zu
sehen/von der Mar-
garetha zu Claus-
thal. 2. stück. 58. L.
703 Druse mit ♀ von
Freyberg. 25. L.
704 ♀ Erz mit lasur beo
Neu Glück in Saal-
feldischen. 64. L.
705 Verb ♀ von Könitsch.
47. L.
706 ♀ Erz aus den
Schwarzburgischen
sehr schöne ♀ Blu-
men. 4. stück. 88. L.
707 Dito von Ilmenau.
25. L.

No. 17.

- 708 Von der Storck-Ze-
che aufn Stoll-
Damm. 3. L.
709 Dito von Maximiliana
10. L.
710 ♀ Glas mit lasur von
dito. 6. L.
711 ♀ Blume von Brüder
Einigkeit. 2. L.
712 Erz von Berge. 3. L.
713 ♀ Erz von GÖTTE
hilft

- | | |
|---|--|
| hilfft gewiß. 4. stück.
19. L. | wiß über Harckero-
de. 5. L. |
| 714 ♀ Erz von der Ehre
Gottes. 16. L. | 730 Dito von der Gold-
Kappe bey Leutenb.
2. stück. 6. L. |
| 715 Schlaifer ♀ Erz mit
Isur und ♀ grün. 2.
stück. 10. L. | 731 Dit. mit Quarz aus
den Rirschbaum zu
Freyberg. 1. L. |
| 716 Grüne von Walts
Gott bey Erölpe.
3. stück. 8. L. | 732 Dito von Geyer bey
Annaberg. 1. L. |
| 717 ♀ Erz von Hans
Sachsen zu Freyb.
2. stück. 12. L. | 733 ♀ Erz und Schiefer
von den Forst Revi-
er zu Wickerode. 3.
stück. 3. L. |
| 718 ♀ Erz von der Chri-
stiana. 8. L. | 734 ♀ Schiefer = Art ein
Gestein mit Isur
und grün 4. L. |
| 719 ♀ Kieß von Beyer-
feld. 26. L. | 735 ♀ Schiefer von Pat-
tendorff. 23. L. |
| 720 ♀ Kieß von Ziegen-
rück. 3. stück. 5. L. | 736 ♀ und) Schiefer von
Wickerode. 4. L. |
| 721 ♀ Kieß von Schwarz-
henb. 1. L. | 737 Vac. |
| 722 Dito von der Hohen
Bircke zu Freyberg.
7. L. | 738 ♀ Schiefer wer es
Freundschaft. 2. L. |
| 723 Dito gesprengter in
grauen Stein von
der frischen Hoff-
nung in Schwarzb.
6. L. | 739 Herrn Holzer ♀
Schiefer. 2. stück.
22. L. |
| 724 Dito von dito. 2. L. | 740 ♀ Schiefer anfu He-
geseuer. 2. stück. 6. L. |
| 725 Dito von Dammen-
Baum 3. L. | 741 Schwarzer ♀ Schiefer
von Wilfleben. 2.
stück. 9. L. |
| 726 Dito von Herrmañs-
dorff. 1. L. | 742 ♀ Schiefer bey En-
dorff. 5. stück. 4. L. |
| 727 Dito von Schwarzber-
g. 2. stück. 8. L. | 743 ♀ Schiefer von See-
gen Gottes aus Il-
menau. 12. L. |
| 728 Dito bey Weyde. 1. L. | 744 Dito von dito. 5. L. |
| 729 Dito bey Ober-Lock- | |

- 745 Dito von dito. 2. stück.
4. L.
746 Dito von Grauen-
thal. 5. L.
747 Dito von Merseburg.
2. stück. 8. L.
748 Dit. von Altstädt. 5. L.
749 Dito von Wickerode.
12. L.
750 Dito von Globeke.
6. L.

No. 18.

- 751 Dito von Suhle. 15. L.
752 Zechen-Häuser Schie-
fer. 2. stück. 34. L.
753 Dito Herrn = Holzer.
28. L.
754 Steintropffler dito.
16. L.
755 Cammer-Erz. 18. L.
756 Dito von Neblingen.
8. L.
757 Dito von Wundsch.
9. L.
758 Dito von Ziegelrode.
3. L.
759 Dito von Barenstadt.
2. stück. 9. L.
760 Dito von Wallhau-
sen. 7. L.
761 Dito von Schönwer-
de. 14. L.
762 Fluß von Rothlebe-
rode wie er in Put-
tendorff zu zuschla-
gen gebraucht wird.
36. L.

763 Sand-Erz von See-
gen Gottes von Il-
menau mit gewach-
senen ♀ 16. L.

764 Dito von dito. 9. L.
765 Dito von dito aus den
Kunzi = Schacht.
11. L.

766 ♀ Kiez von Haupt-
Schlüssel. Stollen
von 4ten Seegner-
Gang. 2. stück. 5. L.

767 Quarz ♀ Kiez von Vo-
gel = Gesang zu
Schneeberg. 2. stück.
4. L.

768 ♀ Erz von Altenberge.
32. L.

769 ♀ und Erz von Saal-
feld von Erz = En-
gel. 8. L.

770 Dito von dito von
Maria Elisabeth.
4. L.

771 ♀ Erz von der grü-
nenden Hoffnung.
2. stück. 5. L.

772 ♀ Blüthe etl. stück.
1. L.

No. 19.

773 ♀ Erz von Suhle.
161. L.

774 Dito von dito. 120. L.

775 Dito von dito. 48. L.

776 ♀ Erz mit Quarz von
Harke. 104. L.

777 Dito von Schwarz-
hens

- | | |
|--|--|
| <p>henburg mit ♀ grün.
107. L.</p> <p>778 Dit. von Suhl. 126. L.</p> <p>a) 779 Dito aus Böhmen.
140. L.</p> <p>b) 779 Dito mit schönen ♀
Blumen von Frey-
berg. 37. L.</p> <p>No. 20.</p> <p>780 ♀ Grün von Henne-
berg. 12. L.</p> <p>781 Dito von dito artig
gewachsen. 6. L.</p> <p>782 Dito sehr ♀ reich aus
Böhmen. 20. L.</p> <p>783 Dito von Altenberge.
42. L.</p> <p>784 Dito aus Freyberg
als von Vienen aus-
gesogen. 17. L.</p> <p>785 Dito von Propheten
Jonas von dito.
12. L.</p> <p>786 Knospicht ♀ Erz mit
Spath von Saalfeld.
32. L.</p> <p>787 Dito von dito. 2. stück.
19. L.</p> <p>788 ♀ Krieh von Freyberg
darinnen schöne ♀
Blumen. 4. L.</p> <p>789 Bluische von Ritter
St. Georg. mit lafar
und ♀ grün. 2. stück.
8. L.</p> <p>790 ♀ Schieffer aus Un-</p> | <p>garn. 10. L.</p> <p>791 Dito aus den Kirchen-
Holz bey Wickers-
de. 2. stück. 10. L.</p> <p>792 ♀ Schlacke bey Eisle-
ben. 24. L.</p> <p>793 Kneis von Freyberg.
4. L.</p> <p>794 Oederleibische Sand-
Erze. 4. stück.
4. L.</p> <p>795 Braune aus den See-
gen = Stollen St.
Andreas in Amte
Schwarzwald bey
Gotha. 2. L.</p> <p>796 Eine Art Flöze zu
gestrengen ♀ Erz
von Wagsfort = Ze-
che. 3. L.</p> <p>797 Braunstein von der
Burg. 10. L.</p> <p>798 Bottendorffer Schie-
fer. 2. stück. 56. L.</p> <p>799 Braun Erz aus Böh-
men. 1. L.</p> <p>800 Sülbe aus den See-
gen = Stollen St.
Andreas in Amte
Schwarzwald bey
Gotha. 1. L.</p> <p>801 Dito aus den Saals-
feldischen. 1. L.</p> <p>802 ♀ Erz von Lobenstein.
1. L.</p> <p>803 ad 820. Vac.</p> |
|--|--|

Zinnz

Zinn-Erze.

- | | |
|---|--|
| <p>No. 21.</p> <p>821 Gewachsen Σ in Graupen. 1. L.</p> <p>822 Dito. 1. L.</p> <p>823 1. schöne große Zinn-Graupe von Altenberg. 21. L.</p> <p>824 Zinn-Zwitter-Geschiebe. 1. Stück. 23. L.</p> <p>825 Zinn-Graupen aus den Churfürstlichen Stollen unten am Bielberge bey Annaberg. 43. L.</p> <p>a) 826 Dito von Ehrenfriedrichsdorff. 37. L.</p> <p>b) 826 Dito aus Engelland dorb 2. Stück. 9. L.</p> <p>827 1. schöne rothe Zinn-Graupe als ein Würffel mit 12. Ecken. 3. L.</p> <p>828 Kleine Zinn-Graupen aus Engelland. 2. L.</p> <p>829 Zinn-Graupen von Schwarzenberg. 11. L.</p> <p>830 Zinn-Graupe von Freyberg. 19. L.</p> <p>831 Große schwarz Σ Graupe aus Breitenbrunn. 10. L.</p> <p>832 Dito groß von Altenberg. 10. L.</p> | <p>833 Rothe Σ Graupe. 2. L.</p> <p>834 Weiße dito aus Böhmen sehr schön. 3. L. 1. L.</p> <p>835 Dito weiße von Eisenstock. 3. L.</p> <p>836 Dito mit weißen Stein-Marck von Semberg bey Ehrenfriedrichsdorff. 10. L.</p> <p>837 Σ Graupe von Schneeberg. 5. L.</p> <p>838 Dito von Varenstein. 2. L.</p> <p>839 Dito mit gelben Quarz von Ehrenfriedrichsdorff. 4. L.</p> <p>840 Dito von Annaberg. 6. L.</p> <p>841 Dito von Altenberge. 2. L.</p> <p>842 Dito Schwarz-Krause von Lobenstein. 3. L.</p> <p>843 Dito von Schneeberg. 2. L.</p> <p>844 Dito von Anneberg. 7. L.</p> <p>845 Σ Graupen aus den Churfürstl. Stollen unten an Bielberge bey Anneberg. 12. L.</p> <p>846 Dito mit weißen Stein-Marck von Semberg bey Ehrenfriedrichsdorff. 14. L.</p> |
|---|--|

- | | |
|---|--|
| <p>847 Dito von dito. 12. L.</p> <p>848 Dito von St. Christoph aus Breitenbrunn. 8. L.</p> <p>849 Dito in Sandstein bey Annaberg. 3. L.</p> <p>850 Dito von Schwarzenberg. 3. L.</p> <p>851 Dito von dito. 2. L.</p> <p>852 Dito von Ehrenfriedrichsdorf. 16. L.</p> <p>853 Dito von dito. 26. L.</p> <p>854 Dito aus den Churfl. Stollen unten an Bielberge bey Annaberg. 26. L.</p> <p>855 Dito aus den Zinnwalde. 13. L.</p> <p>856 Dito von dito. 4. stück. 2. L.</p> <p>857 Dito von Schneeberg. 9. L.</p> <p>858 Dito von Marienb. 18. L.</p> <p>859 Dito von dito. 1. L.</p> <p>860 Dito von Marienberg mit Zwitter. 2. stück. 11. L.</p> <p>861 Zinn-Graupe an der Neuen Lehre von Elsterlein bey Annaberg. 18. L.</p> <p>862 Dito mit Zstein von rothen Stein von Annaberg. 5. L.</p> <p>863 Dito aus der Hülffe Gottes von Geve bey Annaberg. 5. L.</p> <p>864 Dito aus Engeland.</p> | <p>5. stück. 11. L.</p> <p>865 4 Graupe von Annaberg. 9. L.</p> <p>866 Dito aus der Neuen Lehre von Elsterlein bey Annaberg. 4. L.</p> <p>867 Kleine dito aus den Zinnwalde. 4. L. 2. D.</p> <p>868 Dito mit Quarz von Schwarzenberg. 3. D.</p> <p>869 Dito von St. Georg. Stadt. 3. L.</p> <p style="text-align: center;">No. 22.</p> <p>870 Dito aus Schneeberg. 2. L. 2. D.</p> <p>871 Dito aus Böhmen. 2. D.</p> <p>872 Dito aus Altenberg. 2. L.</p> <p>873 Dito aus Annaberg. 1. L. 2. D.</p> <p>874 Dito von Marienb. 4. L.</p> <p>875 Dito von Annaberg. 4. L. 2. D.</p> <p>876 Dito von Bernstein. 1. L. 2. D.</p> <p>877 Dito von Ehrenfriedrichsdorf. 1. L. 3. D.</p> <p>878 Dito von dito. 3. L. 2. D.</p> <p>879 Dito von dito. 2. L.</p> <p>880 Dito von dito bey dem Semberge. 3. D.</p> <p>881 Dito schwarzkransicht von Lobenstein. 2. D.</p> |
|---|--|

- | | |
|--|---|
| <p>882 Dito von Freyberg. 1.
 L. 1. D.</p> <p>883 Dito weiße in rothen
 letten, schön. 1. D.</p> <p>884 Dito aus der Aue
 schön schwarz. 3. L.</p> <p>885 Dito von Freyberg.
 1. L. 3. D.</p> <p>886 Glatte Zinn-Graupe
 von Schlackenwalde
 aus Böhmen. 1. L.</p> <p>887 Dito weiße Graupe.
 1. L.</p> <p>888 Dito aus den Chur-
 fürstl. Stollen an
 Vielberge bey Anne-
 berg. 3. L.</p> <p>889 Dito aus Engeland.
 2. L.</p> <p>890 Dito von Annab. 6. L.</p> <p>891 Dito von den grossen
 Christophel zu Brei-
 tenbrunn. 5. L. 1. D.</p> <p>892 Dito von Marienb.
 3. D.</p> <p>893 Dito von Annaberg.
 4. L.</p> <p>894 Dito schwarzkrause
 von Lobenstein. 2. L.
 1. D.</p> <p>895 Dito von Schlacken-
 walde aus Böhmen.
 1. L. 3. D.</p> <p>896 Dito von Lobenstein.
 2. D.</p> <p>897 4 Graupen aus En-
 geland. 4. stück. 4.
 L. 1. D.</p> | <p>898 Dito aus Annaberg.
 26. L.</p> <p>899 Dito mit Zwitter von
 Marienberg. 6. L.
 2. D.</p> <p>900 Dito aus Böhmen.
 11. L.</p> <p>901 Zwitter von Frey-
 berg. 12. L.</p> <p>902 Frischer Zwitter von
 den Neu-Jahrguten
 Ausgang. 5. L.</p> <p>903 4 Stein von Eiben-
 stock mit Graupen.
 12. L.</p> <p>904 Zwitter von Alten-
 berg. 34. L.</p> <p>905 Dito von dito. 8. L.</p> <p>906 Dito von dito. 2. stück.
 18. L.</p> <p>907 Dito von Annaberg.
 14. L.</p> <p>908 Dito von dito. 9. L.</p> <p>909 Dito von Pymont in
 4wald. 2. stück. 5. L.</p> <p>910 Dito von dito. 4. L.</p> <p>911 Dito aus Böhmen.
 4. L.</p> <p>912 Dito von der über-
 schaar in 4walde. 3.
 stück. 8. L.</p> <p>913 Zinn-Erz von dito.
 30. L.</p> <p>914 Dito von dito. 6. L.</p> <p>915 Dito von Luneball in
 Redroth. 11. L.</p> <p>916 Minera stannum fun-
 dens & cuprum ex
 Cor-</p> |
|--|---|

- Cornubia. 2. L. 2. D.
- 917 Dito stanni ex alia parte Cornubiae. 1. L.
- 918 Minera stanni cuprea ex Cornubia. 2. Stück. 1. L.
- 919 Dit. ex fodinis Gadolphi Cornub. 2. Stück. 3. L.
- 920 4 Stein aus der Silliger Zeche in Buchholze. 2. L.
- No. 23.
- 921 Zwitter und ♀ Erz von Ehrenfriedrichsdorf. 9. L.
- 922 4 Schlich aus Böhm. 1. L.
- 923 Zwitter von Neuen Seegen Gottes zu Freyberg. 2. L.
- 924 4 von Marienberg. 5. L.
- 925 4 Stein aus Schweden. 6. L.
- 926 Zwitter von Marienberg. 1. L.
- 927 Zinn-Gruppen von Freyberg. 1. L.
- 928 Zinnstein von Wierperberg. c. D. 2. D.
- 929 Dit. von St. Georg. Stadt. 1. L.
- 930 Zinn-Erz von Goenock, will nicht flüßig werden/oder doch schwer. 1. L.
- 931 4 und ♀ Stein bey Ilmenou. 1. L.
- 932 Gerost 4 Zwitter von Altenberg. 1. Stock. 2. L.
- 933 Zwitter von Marienberg. 2. L.
- 934 Zinn-Erz von Bray in Cornwal. 3. L.
- 935 Ein 4 Stein mit Schwefel angelauften. 1. L.
- 936 4 Zwitter von Fromman. 2. Stück. 1. L.
- 937 Flüssiger dito von dito. 2. D.
- 938 Dito von Dito. 2. D.
- 939 Glasichter dito von Ehrenfriedrichsdorf. 1. L.
- 940 Dito flüßiger von dito. 3. L.
- 941 Dito von Marienberg. 2. D.
- 942 Dito von dito. 2. L.
- 943 4 stein von dito. 1. L.
- 944 Zwitter von Neubescherten Glück zu Freyberg. 7. L.
- 945 Dito Geschiebe von Schwarzenb. 6. L.
- 946 Dito Stein von Marienberg. 1. L.
- 947 Zinn-Gruppen von Annaberg. 2. L.
- 948 Flüssiger Zwitter von Ehrenfriedrichsdorf. 1, L, 2, D.

- | | |
|---|---|
| <p>949 Dito von dito. 2. D.
 950 Reicher 4 Zwitter
 von Graupen aus
 Böhmen. 1. L.
 951 Zwitter von neuen
 Seeen Gottes vor
 Freyberg. 2. Stück. 1. L.
 952 Zinnstein aus der Aue.
 1. L.
 953 Dito von Eibenstock.
 1. L.
 954 Dito von St. Anna in
 Cornwall. 7. L.
 2. D.
 955 Dito aus Silliger Ze-
 che in Buchholze.
 2. L.
 956 Zinn-Erz aus den
 tiefen Stollen zu
 Altenberg. 7. L. 2. D.
 957 Dito aus Engeland.
 1. L.
 958 Dito von Treurin in
 Cornwall. 3. L.
 2. D.
 959 Zwitter aus den alten
 Stollen von Elter-
 lein bey Annaberg.
 2. L. 2. D.
 960 Dito von Binzler. 1. L.
 961 Dito von Altenberger
 Stockwerk. 5. L.
 962 Zwitterstein von Ma-
 rienberg. 4. L.
 963 Von Hr. Matthias
 zu Marienberg. 2.
 Stück. 8. L.</p> | <p>964 Zwitter reichhaltig
 von Gängen auf
 Neufange bey Alten-
 berg. 9. L.
 965 Dito von Marienb.
 4. L.
 966 Silber- und Zwitter-
 Erz von der Heyde
 bey Schwarzen-
 berg. 2. L.
 967 4 Erz von der Heil.
 Zeche zu Annaberg.
 3. L.
 968 Zstein aus der Silli-
 ger Zeche in Buch-
 holze. 7. L.
 969 Zinn-Erz aus den
 Zinnwalde. 6. L.
 970 Zwitter - Geschiebe
 aus Böhmen. 11. L.
 971 Zinn - Erz von der
 Gnade Gottes von
 St. Georg. St. 1. L.
 2. D.
 972 Schlich aus den 3.
 Königen zu Claus-
 thal. 10. L.
 973 Zstein aus den Sto-
 cke bey Altenberg.
 13. L.
 974 Dito von der Heil
 Dreysaltigkeit zu
 Marienberg. 3. Stück.
 5. L.
 975 Dito von der Silliger
 Zeche in Buchholze.
 18. L.</p> |
|---|---|

- | | |
|--|--|
| <p>No. 24.</p> <p>976 Dito ein alter von dito. 23. L.</p> <p>977 Zwitter von der Schlittauer Gemein-Seche. 21. L.</p> <p>978 Dito von St. Georg. St. 17. L.</p> <p>979 Dito mit 2 Erz von Annaberg. 13. L.</p> <p>980 Dito mit 4 Graupen. 20. L.</p> <p>981 Zinnstein von Marienberg. 12. L.</p> <p>982 Zinn-Erz von Marienberg. 9. L.</p> <p>983 Zinn-Graupen von Ehrenfriedrichsdorff. 15. L.</p> <p>984 Zinn-Erz von Annaberg. 10. L.</p> <p>985 Zwitter und ♀ Erz von Schwarzenb. 11. L.</p> <p>986 Dito dito aus der Sehma bey Annaberg. 11. L.</p> <p>987 Zwitter aus den tiefen Stollen bey Altenberg 20. L.</p> <p>988 Zinnstein aus der Aue bey Delsnitz. 7. L.</p> <p>989</p> <p>990 Dito sehr reicher von Schlackenwalde aus Böhmen. 11. L.</p> <p>991 Zinn-Erz von Annaberg. 8. L.</p> | <p>992 2 Stein in Alteuberg, revier gebrochen in Felden-Bändichen. 6. L.</p> <p>993 Zwitter aus den tiefen Stollen bey Altenberg. 7. L.</p> <p>994 Zinn-Erz aus Marienberg. 5. L.</p> <p>995 Dito von Annaberg. 6. L.</p> <p>996 Zwitter = Geschiebe aus der Blandina von Marienberg. 10. L.</p> <p>997 2 Stein aus den grünen Geschiebe in Buchholze. 7. L.</p> <p>978 4 Erz von Marienberg. 3. L.</p> <p>999 Dito von Seyersdorff bey Annaberg. 3. L.</p> <p>1000 Zwitter von Marienberg. 1. L.</p> <p>1001 Zinnwalder Hand-Stüffgen mit etwas Quarz und mehrern Bernstein/ so Gißgen genant wird mit Zinnstein. 8. L.</p> <p>1002 4 Erz von Marienberg. 3. L.</p> <p>1003 4 Erz von Olschitz. 3. L.</p> <p>1004 Zinnstein aus den grünen Geschiebe in Buchholz. 5. L.</p> <p>1005 Zwit-</p> |
|--|--|

- | | |
|--|--|
| <p>1005 Zwitter = Geschiebe
aus der Blandina zu
Marienberg. 4. L.</p> <p>1006 Wolfram von Zin-
newald. 12. L.</p> <p>1007 Dito oder Unkraut
so den 4 schäd. von
Annaberg. 4. L.</p> <p>1008 Quarz mit darinn
stehenden 4 stein
ansn Voigtlande.
16. L.</p> <p>1009 Rieß von Ober-
haus Sachsen/ so
in Zwitter mit ein-
brechen das 4 sehr D
reich macht. 24. L.</p> <p>1010 4 Erz mit Amethi-
sen und Quarz sehr
schön. 6. L.</p> <p>1011 Marienberger ge-
schmolzen 4. 8. L.</p> <p>1012 Sehr schön mit
weißen Qu. durch-
wachsne 4 Grauz-
pen aus Böhmen.
38. L.</p> <p>1013 Dito 4 Erz von Ei-
benstock. 32. L.</p> <p>1014 Dito von dito. 25. L.</p> <p>1015 ad 1029. Vac.</p> | <p>1031 Gewachsen Bley.
5. L. 1. D.</p> <p>1032 Weiß Bley-Erz von
Ulksf aus Pohlen.
2. D.</p> <p>1033 Weiß durchsichtig h
Erz aus Pohlen sehr
schön. 1. L. 2. D.</p> <p>1034 Weiß h Erz durch-
sichtig aus Pohlen
von Ulksf. 3. L.</p> <p>1035 Dito von dito. 1. L.</p> <p>1036 Dito von Freyberg.
1. D.</p> <p>1037 Dito ausgewittert
aus Pohlen 1. D.</p> <p>1038 Dito weiß Englisch
h Erz. 2. D.</p> <p>1039 Dito von Villach aus
Cärnthen. 3. D.</p> <p>1040 Dito aus Ungarn.
2. D.</p> <p>1041 Dito aus Lothrin-
gen/ 2. schöne stück.
5. L. 2. D.</p> <p>1042 Dito nebst grün/ 4.
stück von Ischope.
2. L.</p> <p>1043 Dito weiß von Frey-
berg. 3. stück. 21. L.</p> <p>1044 Dito als Quarzen
gewachsen sehr
schön/ 2. stück. 7. L.</p> <p>1045 Dito sehr schön/ 3.
stück. 30. L.</p> <p>1046 Dito 5. stück/ dergl.
von Zischerper aus
Freyberg. 20. L.</p> |
|--|--|

h. Erze.

No. 25.

1030 Gewachsen h. etliche
stück. 1. L.

Ⓒ

1047.

- | | | |
|------|---|---|
| 1047 | Dito von Freyberg
sehr schön. 3. stück.
5. L. | von Freyberg. 2.
stück. 6. L. |
| 1048 | Dito von Zscherper/
3. stück. 8. L. | 1063 Dito von Tarnowiz
aus Pohlen. 4. L. |
| 1049 | Dito grün aus den
Stollbergischen 6. L. | 1064 Dito von St. Tiffen
in Cornwall. angl.
5. L. |
| 1050 | Dito aus Ungarn.
1. L. | 1065 h stein / dieser hält
etwas D und h bisz
weilen auch ♀ wel-
ches die Probe wei-
sen muß / dieser
Stein wird abgezogen/
wenn gestochen worden.
6. L. |
| 1051 | Gelb h Erz von
Zscherper. 2. stück.
3. L. | 1066 h Erz von St.
Thearch Cornwall.
2. L. |
| 1052 | Dito von Gelobten
Lande Fundgr. hält
der Cc. 64. Pf. h 2. L. | 1067 Dito von Gvarnick
in Cornwall / hält
50. Unzen D. 2. L. |
| 1053 | Dito gelb h Erz
hält der Cc. 62. Pf.
von Freyberg. 3. L. | 1068 Minera plumbi
Backewell Pecvi
agri Derbienfis. 1. L. |
| 1054 | Dito roth Englisch h
Erz. 2. stück. 3. D. | 1069 Rundkörnichter h
Glanz. 3. L. |
| 1055 | Derb h Glanz von
Zscherper zu Freyb.
41. L. | 1070 h Druse mit Qv.
von Clausthal.
20. L. |
| 1056 | Dito kleinspießiger
von der hohen Bir-
cke zu Freyberg.
34. L. | 1071 Derber h Glanz
in weissen Quarz.
6. L. |
| 1057 | Dito von dito. 19. L. | 1072 h und ♀ Erz. 2. L. |
| 1058 | Dito von Zscherper
zu Freyberg. 10. L. | 1073 h Erz von Lobens-
stein. 1. L. |
| 1059 | Dito von St. An-
dreas/ de dito. 2. L. | 1074 h Glanz von Frey-
berg. 8. L. |
| 1060 | Dito von dito in
weissen Spath. 3. L. | 1075 Dito von dito. 5. L. |
| 1061 | Dito aus der weissen
Rose zu Clausthal.
2. L. | |
| 1062 | Dito kleinspießiger | 1076 |

- | | |
|---|--|
| <p>1076 Schwedischer h
Malm. 2. L.</p> <p>1077 Kleinspießiger
Glanz aus der An-
na Eleonora von
Clausthal. 10. L.</p> <p>1078 Grün h Erz von
Zschope. 2. L.</p> <p>1079 Gewachsen h von
Eibenstock. 2. Stück.
11. L.</p> <p>1080 h Glanz aus den
Georg Wilhelm zu
Clausthal. 13. L.</p> <p>1081 h Erz von St. Lo-
renz Fundgrube zu
Freyberg. 2. L.</p> <p style="text-align: center;">No. 26.</p> <p>1082 h Erz von Penrose
in Cornwall. 1. L.</p> <p>1083 Dito von Freyberg.
8. L.</p> <p>1084 Minera ex agro Du-
nelmenfi. 2. D.</p> <p>1085 h Glanz von Claus-
thal. 5. L.</p> <p>1086 Dito de dito mit
Onen Blüthen / o-
ben und auf 1. Qv.
20. L.</p> <p>1087 h Erz von St. An-
na und Alt-Wäter zu
Freyb. Fundgr. 5. L.</p> <p>1088 h Glanz aus den
Lands- = Herren zu
Clausthal. 23. L.</p> | <p>1089 h Erz mit 2 Blu-
men von Freyberg
sehr schön / 2. Stück.
4. L.</p> <p>1090 Vena plumbi & ar-
genti dives ex Rha-
tia. 1. L.</p> <p>1091 h Glanz von St.
Georgen zu Claus-
thal. 27. L.</p> <p>1092 Dito de dito aus den
Rosen-Hof. 5. L.</p> <p>1093 h Glanz von Frey-
berg. 2. L.</p> <p>1094 h Erz mit Wismuth.
2. Stück. 7. L.</p> <p>1095 Dito von Freyberg.
5. L.</p> <p>1096 Dito von St. Lo-
renz Fundgrube zu
Freyberg. 1. L.</p> <p>1097 Minera h ex cele-
berrimis fodinis
Mendibersibus in a-
gro Sommerfet. 3. L.</p> <p>1098 Dito von Pire in
Cornwall. 2. L.</p> <p>1099 Kleinspießiger Glanz
aus den Rammels-
Berge bey Goslau.
3. L.</p> <p>1100 h Druse aus der An-
na Eleonora zu
Clausthal. 15. L.</p> <p>1101 Kleinspießiger Glanz
Spath mit Blende
von Freyb. 9. L.</p> <p>1102 h Glanz mit Gall-
mey</p> |
|---|--|

- mey Schwaybl. 3.
stück. 6. L.
- 1103 h Erzh von Sanger-
hausen. 24. L.
- 1104 Schlacken von
Claussthal. 2. stück.
34. L.
- 1105 h Glantz von Her-
zog August von
Freyberg. 44. L.
- 1106 Dito aus den Hein-
rich Gabriel zu
Claussthal. 42. L.
- 1107 Grobspieziger Glantz
von der hohen Bircke
zu Freyberg. 42. L.
- 1108 Derber h Glantz
von der Halb-Brü-
cke in Freyb. 38. L.
- 1109 h Erzh von 5. Bü-
chern Moses zu An-
dreasberg. 2. stück.
11. L.
- 1110 h Glantz mit ♀ von
Suhl. 12. L.
- 1111 Dito von Claussthal.
10. L.
- 1112 Dito aus der weissen
Rose von dito. 9. L.
- 1113 Dito mit ♀ Erzh sehr
schön von Prophe-
ten Jonas in Frey-
berg. 8. L.
- 1114 h Erzh mit D von
Quedlinburg. 5. L.
- 1115 Goslarisch h Erzh.
5. L.
- 1116 Dito von gütl. Ver-
trag zu Freyberg.
6. L.
- 1117 Dito von der Gabe
Gottes / oder Kö-
nig Davids Stollen
zu Scharffenberg
mit Oschen ♀ Erzh.
5. stück. 6. L.
- 1118 Kleinspieziger Glantz
von Herzhigerode. 2.
stück. 5. L.
- 1119 Dito von Claussthal.
5. L.
- 1120 Dito de dito mit
Quarz. 7. L.
- 1121 Spath mit Glantz
von Freyberg. 12. L.
- 1122 Glantz von Harze.
4. L.
- 1123 Dito aus der Anna
Eleonora von
Claussthal. 14. L.
- 1124 Dito von Freyberg
2. stück. derb Spie-
gel-Glantz. 24. L.
- 1125 Dito de dito sehr
schwer Spiegelz
Glantz. 5. stück. 8. L.
- 1126 Dito de dito derber
würfflicher h Glantz
5. stück. 32. L.
- 1127 Dito von dito mit
Quarz. 12. L.
- 1128 h Glantz mit Kiese-
Blende und Quarz
von Seidenschwanz
Fundgrube zu Frey-
berg. 12. L.

- | | |
|---|--|
| <p>1129 Weiß ꝛ Erz von
Tischerper zu Frey-
berg. 5. L.</p> <p style="text-align: center;">No. 27.</p> <p>1130 ꝛ Glantz von
Schwarzenberg.
5. L.</p> <p>1131 Dic. aus den Saals-
bächischen. 4. L.</p> <p>1132 Rundförmiger ꝛ
Glantz von Gof-
lar. 5. L.</p> <p>1133 Derb grob und klein-
spießiger ꝛ Glantz
aus Altenberg 5. L.</p> <p>1134 Dito mit ꝛ Erz ver-
mischt von Catha-
rinenberg zu Frey-
berg. 3. L.</p> <p>1135 Dito mit Zahl-Erz
und gelben Pech-
Blende von der
Güte Gottes und
König Davids-
Stollen zu Scharf-
fenberg. 2. L.</p> <p>1136 Dito von kleinen
harten Schacht
vor der Stadt zu
Freyberg. 4. L.</p> <p>1137 Dito mit Kieß von
Seeligenthal bey
Schmalkalden.
15. L.</p> <p>1138 Weiß ꝛ Erz von
Freyberg. 3. Stück</p> | <p>durchsichtig. 3. L.</p> <p>1139 Dito grünes von di-
to sehr schön. 5.
stück. II. L.</p> <p>1140 Dito grün von
Tischerper. I. L.</p> <p>1141 ꝛ Erz aus Pohlen.
8. L.</p> <p>1142 ꝛ Glantz aus Sies-
benbürgen 4. L.</p> <p>1143 Dito aus den Glücks-
Rade zu Marien-
berg. I. L.</p> <p>1144 Dito mit Kieß und
Blende an Moritz
Fund-Grube zu
Erbsdorff. 3. L.</p> <p>1145 Dito ꝛ Glantz von
Ulkas aus Poh-
len. I. L.</p> <p>1146 Dito von Freyberg.
4. L.</p> <p>1147 Dito kleinspießiger
aus den Rammels-
Berg bey Goflar.
3. L.</p> <p>1148 Dito von Eberbach
bey Zittau. 3. L.</p> <p>1149 Dito von Tischerper
ober 3 bis 6 Maas
zu Freyberg. 3. L.</p> <p>1150 Dito von Annaberg.
7. L.</p> <p>1151 Dito von Tornowiz
aus Pohlen. 4. L.</p> <p>1152 ꝛ Glantz von der
Hals-Brücke zu
Freyberg. 23. L.</p> |
|---|--|

- 1153 Dit. grob und kleinspießiger mit spathigt graulachen Gebürge durch wachsen von Sahlberg in der Provinz Westmannia. 6. L.
- 1154 h Erz von St. Lorenz Fund-Grube zu Freyberg. 1. L.
- 1155 h Glantz von Jungen St. Andreas Fundgr. zu Freyberg. 7. L.
- 1156 Dito von Schneeberg. 3. L.
- 1157 Dito von Marienberg. 5. L.
- 1158 Dito aus den Saalfeldischen. 3. L.
- 1159 h Erz von Freyberg. 28. L.
- 1160 h Glantz aus der Anna Eleonora zu Clausthal. 19. L.
- 1161 Dito derb von Schweinskopff zu Freyberg. 30. L.
- 1162 Dito von Freyberg. 12. L.
- 1163 Dito mit ♀ Kieß von Zicherper ober 3. bis 6. Maas in Freyberg. 30. L.
- 1164 Dito mit dito mit rothen Hornstein von der hohen Bircke zu Freyberg. 12. L.
- 1165 Dito mit Schwefel Kieß auch weiß gulden Erz von Freyberg. 4. L.
- 1166 Dito von dito. 6. L.
- 1167 Dito von Cornwall aus Engeland. 2. stück. 8. L.
- 1168 Dito von St. Anna und Alt = Vater Fundgr. zu Freyh. 3. L.
- 1169 Dito von der Albertina zu Herzigersde. 10. L.
- 1170 Dit. klein und grobspießigt von Freyberg. 8. L.
- 1171 Dito mit ♀ Kieß von dito. 37. L.
- 1172 h Erz von Ulkofs aus Pohlen. 11. L.
- 1173 Dito derber h Glantz von Tarnowiz aus Pohlen. 2. stück. 15. L.
- 1174 Dito von Freyberg. 5. L.
- 1175 Dito von dito. 9. L.
- 1176 Derber Glantz mit 2. Saalbanden von Freyh. 11. L.
- 1177 Derber Glantz von Kröner zu Freyberg. 20. L.
- 1178 Bley = Druse von Claus-

- 1179 Glantz mit Kieß und
 Blende und Quarz
 von Seiden-
 schwanz Fundgr.
 zu Freyberg. 13. L.
 1180 Dito mit dito von
 gelobten Lande
 hinter Erbsdorf.
 24. L.
 1181 Glantz und ♀ Erz
 mit rothen Horn-
 stein von der ho-
 hen Dircke zu Frey-
 berg ober $\frac{1}{2}$ 3. 4. 5.
 Maas/hält 8. L. D.
 14. L.
 1182 ♂ Erz von Herzig-
 rode. 9. L.
 1183 Ganz klein und
 grobkießiger von
 Eleonora zu
 Clausthal. 24. L.
 No. 28.
 1184 Dito von Kröner
 Fundgr. 2. Stück.
 aus Freyb. 34. L.
 1185 Dito von dito unter
 3. bis 7te Maas.
 8. L.
 1186 ♂ Glantz mit ♀ Erz
 von Propheten Jo-
 nas in Freyberg.
 18. L.
 1187 ♂ Erz mit Druse und
 Qv, von dito. 12. L.

- 1188 Glantz von der ho-
 hen Dircke über 10.
 Maas von dito.
 12. L.
 1189 Dito von Herzigero-
 de aus den Maas-
 felsischen. 8. L.
 1190 Weiss ♂ Erz von
 Ulkofs aus Poh-
 len. 5. L.
 1191 Ungewittert ♂ Erz.
 10. L.
 1192 ♂ Glantz aus der An-
 na Elisabeth von
 Clausthal. 61. L.
 1193 ♂ Erz von Tarnowiz
 aus Pohlen. 16.
 Stück. 12. L.
 1194 ♂ Glantz mit Kieß
 von Freyb. 8. L.
 1195 Dito von Marien-
 berg. 11. L.
 1196 Dito mit Kieß von
 Freyberg. 3. L.
 1197 Dito dito von See-
 ligen thal bey
 Schmalkald. 2. L.
 1198 Dito mit Kieß und
 Hornstein von Krös-
 ner zu Freyberg.
 3. L.
 1199 ♂ Glantz von ver-
 lohnen Bergmann
 zu Scharffenberg.
 17. L.
 1200 Berck aus der Mar-
 Garetha von Claus-
 thal. 11. L.

- | | |
|---|--|
| <p>1201 h Glanz aus Siebenbürgen. 9. L.</p> <p>1202 h Glanz von Lobenstein. 1. L.</p> <p>1203 Glanz und ♀ Erz von Tscheppe nächst 2. Waasfamt den Hermes von Freyh. 17. L.</p> <p>1204 Dit. derb von Tscheppe. 7. L.</p> <p>1205 Dito von Kröner Fund-Gr. 10. L.</p> <p>1206 Dito von Lobenstein. 12. L.</p> <p>1207 Dito von St. Jacob zu Freyberg. 20. L.</p> <p>1208 Dito aus den Rosenhof zu Claussthal. 13. L.</p> <p>1209 Dito aus den Kranich von dito. 12. L.</p> <p>1210 Dito aus den grünen Hirsch von dito. 18. L.</p> <p>1211 Dito von dito. 13. L.</p> <p>1212 Dito grobspiekiger aus der Anna Eleonora von dito. 36. L.</p> <p>1213 Dito von St. Anna und Alt = Väter Fundgr. zu Freyberg. 9. L.</p> <p>1214 Dito kleinspiekiger von Propheten Jonas von dito. 16. L.</p> | <p>1215 Dito mit Kieß und weißguldenerz von Himmels = Fürsten von dito. 6. L.</p> <p>1216 Dito mit ♀ Erz von Kubtschacht von Freyberg. 28. L.</p> <p>1217 Dito derb von Freyberg. 21. L.</p> <p>1218 Dito kleinspiekig sehr schön von dito. 24. L.</p> <p>1219 Dit. dit. von dito. 12. L.</p> <p>1220 Dito 1. schön Stück derb ins Gevierdte. 50. L.</p> <p>1221 Dito aus den Rosenhof zu Claussthal mit Spath. 14. L.</p> <p>1222 Dito von dito in Quarz. 2. L.</p> <p>1223 Dito von dito derb. 11. L.</p> <p>1224 Dito von Herzog Friedrich von dito. 25. L.</p> <p>1225 h Glanz von Himmels = Fürsten zu Freyberg. 25. L.</p> <p>1226 Dito aus Pohlen von Tarnowiz. 5. L.</p> <p>1227 Dito von Harz. 7. L.</p> <p>1228 Dito antimonialisch aus Pohlen. 30. L.</p> <p>1229 Dito von Ehrenfriedrichsdorff in Saalbanden. 3. L.</p> <p style="text-align: right;">1230</p> |
|---|--|

- 1230 Schwarz und gelb
h Erz aus Boh-
men. 1. L.
1231 h Glanz in 1 Spath
aus den Morgen-
stern zu Gottes-
berg. 4. L.
1232 Dito grobspießig di-
to aus den Seegen
Gottes: Stollen
von dito. 6. L.
1233 Schlacken von h
und y von dito.
6. L.
1234 Ein h schweres ▽
Kiez aus der Gera
in Gehrtschen
Grunde / soll et-
was sonderl. in sich
haben. 5. L.
1235 h Druse mit Glanz
und Quarz. 8. L.
1236 1. Dito. 10. L.
1237 1. Dito. 5. L.

No. 29.

- 1238 Vena plumbi rarior
ex alpebus Helvet.
5. L.
1239 h Glanz von Frey-
berg. 18. L.
1240 Dito mit Fahl-Erz
und gelber Pech-
Blende von der
Güte Gottes / und
König Davids
Stollen zu

- Scharffenb. 15. L.
1241 Dito kleinspießiger
von Kröner zu
Freyberg. 15. L.
1242 Dito reicher von
Helleforst in
Wormland / eine
Provinz in Schwe-
den. 4. L.
1243 Polnisch h und Sil-
ber-Erz / so in den
großen Brande zu
Ulkoß gewesen.
128. L.
1244 1. schöne Stufe h
Glanz mit ♀ Erz
von Harz. 216. L.
1245 1. Dito von der Au-
na Eleonora.
103. L.
a) 1246 1. Dito von Her-
zigerode. 54. L.
b) 1246 1. Dito h Glanz
und Schwefel-
Kiez von Anna-
berg. 72. L.
1247 1. Dito von Tarno-
vviz aus Pohlen.
163. L.
1248 Dito von dito in ei-
ner Gölbe. 24. L.
1249 h Glanz von Harz
mit Quarz. 44. L.
1250 Großspießiger Glanz
mit ♀ Erz von
Freyberg. 42. L.
1251 h Glanz mit Quarz
von Harz. 44. L.

65

1252

- | | |
|--|---|
| <p>1252 Dito mit ♀ von
Suhl. 80. L.

No. 30.</p> <p>1253 h Druse aus der An-
na Eleonora zu
Clausthal. 26. L.</p> <p>1254 Dito von dito von
Andreas s. Berge.
46. L.</p> <p>1255 1. Niere Bley-
Glanz von Ulkofs
in Pohlen sehr
schön. 57. L.</p> <p>1256 h Glantz von dito.
16. L.</p> <p>1257 Dito aus der weissen
Rose zu Claus-
thal. 46. L.</p> <p>1258 h Erz aus Pohlen/
siehet wie roth ☉
Erz. 2. stück. 14. L.</p> <p>1259 h Glantz mit Schwe-
fel-Ries von Frey-
berg. 44. L.</p> <p>1260 h Glantz mit Quarz
von Harz. 40. L.</p> <p>1261 Stahlberber Glantz
von Freyb. Zscher-
per Maassen.
104. L.</p> <p>1262 Dito von dito von
Propheten Jonas
mit ♀ Erz. 112 L.</p> <p>1263 Dito von dito von
Himmels-Fürsten
Dreich. 33. L.</p> | <p>1264 Dito Spiegel-Glanz
darauf 1. schöne
Druse von dito.
20. L.</p> <p>1265 Dir. h Glantz würfl.
3. stück von dito.
20. L.</p> <p>1266 h Erz von der Hint-
melfarth bey Que-
delsdorff. 2. stück.
10. L.</p> <p>1267 h dito artige Dru-
sen. 4. stück. 24. L.</p> <p>1268 Wasser-Bley-Erz
aus Engeland. 3. L.</p> <p>1269 Dito von Altenber-
ge. 2. stück. 6. L.</p> <p>1270 h Glantz von Suhl.
2. stück. 8. L.</p> <p>1271 D Glette von Praag.
7. L.</p> <p>1272 Dito von Eisleben.
3. stück. 8. L.</p> <p>1273 Dito aus Ungarn.
3. L.</p> <p>1274 Weiß h Erz sehr
schön gewachsen.
46. L.</p> <p>1275 Dito Grün h Erz
ebenfalls schön ge-
wachsen. 53. L.</p> <p>1276 Dito Grün schön ge-
wachsen. 43. L.</p> <p>1277 Gewachsen h. von
Freyberg. 5. L.
No. 31.</p> <p>1278 ad 1289.
Vac.</p> |
|--|---|

Anti-

Antimonium.

No. 31.

- 1290 Minera zii aus Böhmen. 146. L.
 1291 Dito aus Ungarn. 2. stück. 107. L.
 1292 Dito von Joachimsthal. 64. L.
 1293 Dito von Schlackenwerde. 42. L.
 1294 Dito von Schlaitz. 43. L.
 1295 Dito von Braunsdorf. 22. L.
 1296 Dito von dito. 11. L.
 1297 Dito von Freyberg. 12. L.
 1298 Dito von Braunsdorf. 24. L.
 1299 Dito von dito. 12. L.
 1300 Dito von dito. 14. L.
 1301 Dito von dito. 10. L.
 1302 Dito von dito sehr artig mit Quarz gewachsen. 11. L.
 1303 Dito von Freyberg. 27. L.
 1304 Dito von dito. 4. L.
 1305 Dito von Stollberg. 14. L.
 1306 Roth z Erb von Braunsdorf. 20. L.

No. 32.

- 1307 Minera z von Rie-

sen = Gebürge aus des Teufelsgrund/ etl. stück. 8. L.

- 1308 Roth z mit weissen Qv. von Braunsdorf. 2. L.
 1309 Minera z von krummen Hübel. 5. L.
 1310 Dito von Cremitz aus Ungarn. etl. stück. 6. L.
 1311 Dito aus Ungarn. 2. L.
 1312 Dito von Braunsdorf. 1. L.
 1313 Dito von Goldcronach. 1. L.
 1314 zalisch und spathig zahl: Erz aus Lothringen. 2. stück. schön. 2. L.
 1315 Ausgeschmolzen z von Gold: Cronach. 2. L.
 1316 Freybergisch z. 4. L.
 1317 Dito von Braunsdorf. 2. L.
 1318 Minera z Hungarica. 2. stück. 8. L.

No. 33.

- 1319 Dito von dito. 2. stück. 5. L.
 1320 Minera zii Svecica. 2. L.
 1321 Dito von Joachimsthal. 1. L.

1322

- | | |
|--|--|
| <p>1322 Geschmolzen ꝛ von
Mouls Elline in
Endelion in Cron-
wall. 2. stück. 2. L.</p> <p>1323 Minera ꝛii aus Fin-
marck. 2. L.</p> <p>1324 Roth ꝛ von Brauns-
dorff. 2. L.</p> <p>1325 ꝛ nativum aus Böh-
men. 1.</p> <p>1326 Minera ꝛii ausen
Niesen-Gebürge.
4. L.</p> <p>1327 Dito Bohemiae. 7. L.</p> <p>1328 Dito aus den Saal-
feldischen. 6. L.</p> <p>1329 Dito von Joachims-
thal. 2. L.</p> <p>1330 Dito Svecica. 1. L.</p> <p>1331 ꝛ vena ex valle Sexa-
miniensi Rhetiae,
4. L.</p> <p>1332 Derb rothes ꝛ sehr
schön 1. L.</p> <p>1333 ꝛ in Qv. sehr schön.
5. st. von Braunes-
dorff. 7. L.</p> <p>1334 ad 1349. Vac.</p> | <p>derb gewachsen. 8.
L. 2. L.</p> <p>1352 Dito Erz von
Schneeberg. 9. L.</p> <p>1353 Dito 1. schöne Wis-
muth-Stuffe von
dito. 134. L.</p> <p>1354 Dito von dito. 8. L.</p> <p>1355 Wismuth-Tropfen.
88. L.</p> <p>1356 Wismuth = Speiß
von blauen Far-
ben = Werk zu
Schneeberg. 4. L.</p> <p>1357 Derbes Wismuth-
Erz. 13. L.</p> <p>1358 Wismuth-Erz aus
Böhmen. 4. L.</p> <p>1359 Dito von dito. 6. L.</p> <p>1360 Dito von Annaberg.
1. L.</p> <p>1361 Dito von Schnee-
berg. 2. stück. 13. L.</p> <p>1362 Wilder Wismuth
von Schneeberg.
6. L.</p> <p>1363 Wismuth = Speiß
von blauer Farb
von dito. 2. L.</p> <p>1364 Wismuth und
Schwefel-Kieß von
Freyberg. 2. stück.
12. L.</p> <p>1365 Wismuth-Erz aus
den Daniel zu
Schneeberg. 4. L.</p> <p>1366 Dito mit Kupfer-
Blumen von dito.
2. stück.</p> |
|--|--|

Wismuth = Erz.

No. 34.

- 1350 Derb gewachsen
Wismuth aus Jo-
achimsthal. 2. L.
- 1351 Dito dito von St.
Georgen = Stadt

2. stück. 32. L.
 1367 Dito von Schnee-
 berg. 2. L.
 1368 Quarz mit ange-
 lausnen Wismuth
 zur blauen Farbe
 von Schneeberg.
 9. L.
 1369 Wismuth-Erz von
 Lobenstein. 2. L.
 1370 Dito aus Böhmen/
 so Dhaltig. 100. L.

No. 35.

- 1371 Dito von Schnee-
 berg. 7. L.
 1372 Dito derber aus dem
 Palmbaum bey
 Wolckenstein. 6. L.
 1373 Dito von Schnee-
 berg. 5. L.
 1374 Dito von dito. 1. L.
 1375 Wismuth-Erz aus
 dem alten Berg-
 Zwitter = Stöcke
 mit 4 fein ver-
 mengt. 10. L.
 1376 Dito dito von dito.
 2 stück. 15. L.
 1377 Wismuth von
 Schneeberg. 14. L.
 1378 Dito von dito. 2.
 stück. 6. L.
 1379 Dito aus Böhmen.
 2. stück. 15. L.
 1380 Dito von dito. 24. L.
 1381 Dito von der Jo-

- achim's-Seehe. 2.
 stück. 12. L.
 1382 1. Stüffgen rar von
 Coleuren. 2. D.
 1383 Wismuth = Gran-
 ven/ 3. stück. 2. D.
 1384 Wismuth-Erz aus
 Schwarzenb. 3.
 stück. 12. L.
 1385 Geschmolzen Wif-
 muth. 2. stück.
 29. L.
 1386 Zinck minera von
 Goslar. 1. L. 3. D.
 1387 ad 1399. Vac.

No. 36.

Cobald.

- 1400 Cobald-Blume aus
 Böhmen. 1. L.
 1401 Cobald-Blütthe aus
 dito schön. 1. D. 2.
 1402 Dito von Schnee-
 berg. schön. 1. D. 2.
 1403 Cobald von St. Ge-
 orgen-Stadt. 8. L.
 3. D.
 1404 Cobald - Blütthe
 schön. 9. L. 3. D.
 1405 Dito von Freyberg.
 2. L. 3. D.
 1406 Schöne Cobald-
 blütthe von Schnee-
 berg. 9. L.
 1407 Cobald-Blütthe aus
 Böhmen schön. 2. D.

1408

- | | |
|--|--|
| <p>1408 1. Dito sehr schön
als Sterne auf 1.
weißen Quarz von
Schneeberg. 16. L.</p> <p>1409 1. Dito von dito. 2. L.</p> <p>1410 Dito mit roth gul-
den Erz von Joa-
chimsthal. 1. L.</p> <p>1411 1. Dito Stahlderbe
durch und durch mit
derben Glas = Erz
durchwachsen / von
dito. 5. L.</p> <p>1412 Dito sehr schön mit
Lassur und Blütchen
2. stück. dito. 3. L.</p> <p>1413 Schöne Cobald-
Blütthe / wie er zu
Benedig ist. 8. L.</p> <p>1414 Farben = Cobald von
Schneeberg. 2. L.
3. D.</p> <p>1415 Dit. zur blauen Far-
be von dito. 3. L. 1. D.</p> <p>1416 Dit. blauen Farben =
Cobald. 1. L. 1. D.</p> <p>1417 Dito von Schnee-
berg. 2. L. 3. D.</p> <p>1418 Dito von dito. 6. L.</p> <p>1419 Cobaldische Berg-
Art mit Glantz von
Freyberg. 2. L. 2. D.</p> <p>1420 Cobald - Rieß von
Marienberg. 21. L.</p> <p>1421 Schieben = Cobald.
2. L.</p> <p>1422 Cobald mit Wis-
muth von Schnee-</p> | <p>berg. 6. L. 2. D.</p> <p>1423 Blau. Farben = Co-
bald in röthlichten
Spathe von Rip-
polds = Au am
Schwarzwalde. 1.
L. 3. D.</p> <p>1424 Eibensstöcker Cob-
bald. 3. L.</p> <p>1425 Schirm = Cobald von
10000. Rittern zu
Annaberg. 4. stück.
2. L. 3. D.</p> <p>1426 Cobald von Lobenz-
stein. 2. L.</p> <p>1427 Blau = Farben dito
von Schneeberg. 1.
L. 1. D.</p> <p>1428 Dito von dito. 2. L.</p> <p>1429 Schirm = Cobald von
10000. Rittern zu
Annaberg. 3. stück.
2. L. 1. D.</p> <p>1430 Cobald - Rieß von
Marienberg. 2. L.</p> <p>1431 Schirm = Cobald von
10000. Rittern zu
Annab. schön. 7. L.</p> <p>1432 Angestogner Cobald
von Eicherper zu
Freyberg. 1. L. 2. D.</p> <p>1433 Cobald mit Wis-
muth zur Blauen =
Farbe von Schnee-
berg. 11. L. 2. D.</p> <p>1434 Reicher Cobald von
Schneeberg. 8. L.
2. D.</p> |
|--|--|

- | | |
|--|---|
| <p>1435 Dito mit Wismuth.
8. L. 2. D.</p> <p>1436 Mittel-Cobald von
Schneeberg. 17. L.</p> <p>1437 Geringer Cobald
den Cc. 2 7. Fl.
12. L.</p> <p>1438 Cobald von Jeremi-
as-Stollen. 2. stück.
9. L.</p> <p>1439 Farben-Cobald und
♀ Rieß von St. Jo-
achimsthal. 2. stück.
12. L.</p> <p>1440 Cobald ♂ und ♀ von
St. Veit und heil.
♂ von dito. 3. stück.
6. L.</p> <p>1441 Dit. von dit. a 10. fl.
den Cc. 14. L.</p> <p>1442 Cobald - Erß von
Vogel-Gesang von
Schneeberg. 3. stück.
14. L.</p> <p>1443 Cobald - Erß von
Thal. 14. L.</p> <p>1444 Dito Derb von
Schneeberg. 13. L.</p> <p>1445 Dito aus der Erden-
Mühle von St. Jo-
achimsthal. 5. L.</p> <p>1446 Dito eine derbe
Stuffe von dito.
5. L.</p> <p>1447 Cobald von heil. ♂.
15. L.</p> <p>1448 Cobald von der Wil-
helmina und Co.</p> | <p>phia von Schwar-
zenberg. 2. L.</p> <p>1449 Dito aus Schwarz-
walde. 4. L.</p> <p style="text-align: center;">No. 37.</p> <p>1450 Sonderbahrer Co-
bald auf Daus St.
Veit und heil. ♂.
von St. Joachims-
thal. 5. stück. 3. L.</p> <p>1451 Dito von dito. 2.
stück. 3. L.</p> <p>1452 Stufe von Cobald
und Wismuth von
Schneeberg. 8. L.</p> <p>1453 Dito sehr derb und
mit schönē Blüten.
4. stück. von dit. 10. L.</p> <p>1454 Dito derb mit ge-
wachsenen Wismuth
von St. Geor-
Stadt. 3. L.</p> <p>1455 Dito aus Böhmen.
2. stück. 10. L.</p> <p>1456 Dito mit Wismuth
von St. Georgen-
Stadt. 3. L.</p> <p>1457 Scheibenberger Co-
bald. 5. stück. 2. L.</p> <p>1458 Dit. aus Joachims-
thal. 2. L.</p> <p>1459 Dito von Saalfeld
mit ♂ und ♀ Erß von
der Silber-Kammer.
5. L.</p> <p>1460 Cobald daraus
blau</p> |
|--|---|

- blanc Farbe gemacht wird aus dem Schwarzwalde, 2. stück. 2. L.
- 1461 Scheibenbergischer Cobald. 8. L.
- 1462 Glantz und Cobald von St. G. Stadt. 3. stück. 5. L.
- 1463 Joachimsthaler Cobald pro 21. fl. den Cc. 5. stück. 3. L.
- 1464 Dito von dito. 11. L.
- 1465 Dito von Blanckenburg. 1. L.
- 1466 Schöne Cobald-Blüthe von Schneeberg. 2. D.
- 1467 Derber Cobald aus Joachimsthal. 12. L.
- 1468 Dito von Schneeberg. 3. L.
- 1469 Dito von h. Creutz. 3. L.
- No. 38.
- ben. 3. stück. 26. L.
- 1474 Cobald - Stussen/ wie solche zu Schneeberg ausgeschlagen werden. 7. stück. 38. L.
- 1475 Dito von dito. 10. L.
- 1476 Dito Obisch aus Böhmen. 2. stück. 3. L.
- 1477 Gebürgische Farbens Cobald den Cc. a 12. thlr. 3. stück. 2. L.
- 1478 Dito aus Böhmen. 5. L.
- 1479 Dito von dito. 2. stück. 2. L.
- 1480 Dit. aus Schwarzwalde. 2. stück. 12. L.
- 1481 Dito von Joachimsthal. 4. L.
- 1482 Dito von Fügels Orth mit D. 3. stück. 3. L.
- 1483 ad 1499. Vac.

- 1470 Cobald mit Wisemuth von St. Georgen. Stadt. 28. L.
- 1471 Schöne Cobald-Blüthe von der Fleischer-Beche. 33. L.
- 1472 Dito von Herzog August in Freyberg. 2. stück. 64. L.
- 1473 Cobald von Schneeberg zu blauen Farbe.
- No. 39
- Blende.
- 1500 Blende von der Hatz-Brücke bey Freyberg. 3. L.
- 1501 Dito von Freyberg. 2. stück. 10. L.
- 1502 Dito von dito. 8. L.
- 1503 Dito von dito. 4. L.

- | | |
|---------------------------|---------------------------|
| 1504 Dito von dito. 2. L. | 1524 Dito rohes von lie- |
| 1505 Pech-Blende von | ben Gdt aus Poh- |
| Freyberg. 11. L. | len. 33. L. |
| 1506 Blende und Rieß | 1525 Dito aus Schlessien. |
| von gelobten Lan- | 2. L. |
| de / hinter Erbis- | 1526 Dito von der Ocker |
| dorff. 3. L. | zu Goslar. 2. L. |
| 1507 Blende bey Rhein- | 1527 Mille pory Imperati |
| fels in der Loch- | ex Insula Gothlan- |
| Mühle. 2. L. | dia. 1. L. |
| 1508 Dito von Freyberg. | 1528 Gallmey von der |
| 33. L. | Ocker zu Goslar. |
| 1509 Blende und Misspi- | 2. L. |
| ckel mit Glantz von | 1529 Gallmey-Blumen / |
| Freyberg. 3. L. | oder Nil. album, von |
| 1510 Misspickel von Krö- | dit. 2. Päckl. 1. L. |
| ner zu Freyb. 6. L. | 1530 Gesotten Meßing. |
| 1511 Hornstein von dito | 1. L. |
| Kröner Maaßen. | 1531 Glocken-Speiß. 3. |
| 4. L. | stück. 8. L. |
| 1512 Blende von Frey- | 1532 Zhigin. 13. L. |
| berg. 34. L. | 1533 Rost. 16. L. |
| Vid. No. 87. | 1534 ad 1539. Vac. |
| 1513 ad 1520. Vac. | |

No. 40.

Gallmey.

- 1521 Gallmey von Böh-
men bey Tscherper
ohnweit Comme-
tau / den Cc. a. 3.
thlr. 13. L.
- 1522 Dito von Goslar.
2. stück. 19. L.
- 1523 Dito aus Schlessien.
etl. stück. 14. L.

No. 41.

Schwefel-Rieß / ge-
wachßner Schwefel.
Arsenicum Aurum pi-
gmentum. Marcasita
Pyrites.

- 1540 Schwefel-Erz von
Cracau. etl. stück.
34. L.
- 1541 Dito aus Böhmen.
etl. stück. 44. L.

D

1542

- | | |
|---|---|
| <p>1542 Dito aus Schleis-
gen. etl. stück. 5. L.</p> <p>1543 Dito aus Böhmen.
2. stück. 20. L.</p> <p>1544 Dito aus Freyberg.
2. stück. 3. L.</p> <p>1545 Dito von dit. mit
Glanz. 13. L.</p> <p>1546 Dito mit Bley-
schweiff. 30. L.</p> <p>1547 Dito von Geve.
38. L.</p> <p>1548 Dito Schwefel-Erz
und Schwefel-Nie-
ren aus Böhmen.
9. stück. spec. pyrit.
52. L.</p> <p>1549 Schwefel-Kieß von
Wickerode. 2. L.</p> <p>1550 Dito von Harz etl.
stück. 30. L.</p> <p>1551 Dito von St. An-
dreas zu Stollberg
an Harz mit D. 3.
stück. 8. L.</p> <p>1552 Dito von Anneberg.
2. L.</p> <p>1553 Dito von Glais.
23. L.</p> <p>1554 Dito von der Half-
Brücke zu Freyberg.
4. L.</p> <p>1555 Dito von Hauf
Sachsen. 12. L.</p> <p>1556 Dito aus Hessen.
32. L.</p> <p>1557 Dit. woraus Schw.
croc. Aris. ol. &</p> | <p>terr. rubrum picto-
rum gemacht wird/
aus Dylta in der
Provinz Vericia,
4. L.</p> <p>1558 Dito aus Böhmen
1. stück. sehr artig
gewachsen als eine
Stande. 16. L.</p> <p>1559 Dito aus Leutenb.
2. stück. 32. L.</p> <p>1560 Schwefel-Erz von
Freyberg. 9. L.</p> <p>1561 Dito aus Ungarn.
10. L.</p> <p>1562 Dito von dito. 10. L.</p> <p>1563 Allerhand Schwefel
mit h Erz. etliche
stück. 30. L.</p> <p>1564 Schwefel- und Was-
ser-Kieß von Frey-
berg. 62. L.</p> <p>1565 Schwefel-Kieß von
Suhl sehr schön.
12. L.</p> <p>1566 Schwefel = Nieren-
Kiess von Zwickau.
2. stück. 26. L.</p> <p>1567 Schwefel = Schlich
von grünen Geschick
in Buchholke. 5. L.</p> <p>1568 Schwefel-Kieß von
Harz. 3. stück. 3. L.</p> <p>1569 Dito von dito. 1. L.</p> <p>1570 Dito von dito. 1. L.</p> <p>1571 Eine Niere Schwe-
fel-Kieß aus Böh-
men. 9. L.</p> |
|---|---|

- | | |
|--|---|
| <p>1572 Schwefel-Kieß von Altenberg. 13. L.</p> <p>1573 Dito aus Ungarn. 27. L.</p> <p>1574 Dito von Schwarzenberg. 2. stück. 5. L.</p> <p>1575 Dito von dito. 6. L.</p> <p>1576 Dito mit Quarz aus der Seegen-Stolle der Fund-Grube St. Andreas bey Manebach an Schwarzw. 2. L.</p> <p>1577 Schwefel-Kieß von der Ocker bey Goglar. 2. stück. 2. L.</p> <p>1578 Dito von Elterlein Gemein-Zeche bey Anneberg. 14. L.</p> <p>1579 Dito von Marienberg. 8. L.</p> | <p>1586 Dito so man zum Schmelzen gebraucht von Anneberg. 2. L.</p> <p>1587 Dito von Freyberg. 2. stück. 6. L.</p> <p>1588 Dito von Schwarzenberg. 80. L.</p> <p>1589 Dito von Freyberg als Nieren. 2. stück. 17. L.</p> <p>1590 Dito von der Ocker bey Goglar. 3. stück. 4. L.</p> <p>1591 Dito von Marienberg. 1. L.</p> <p>1592 Dito voller kleinen Marcasiten. 3. L.</p> <p>1593 Dito Nieren-Stein von Schmalkalden. 16. L.</p> <p>1594 Würstichter Schwefel-Kieß aus den Schleichischen. 4. L.</p> <p>1595 Schwefel-Kieß von der Ocker bey Goglar. 5. L.</p> <p>1596 Schwefel- und Wasser-Kieß aus den Ober-Gebürg. 80. L.</p> <p>1597 Reicher Schwefel-Kieß. 4. stück. 30. L.</p> <p>1598 Dito mit Quarz von Schwarzenb. 1. L.</p> <p>1599 Dito graulich von Fahlun aus Schweden. 2. L.</p> <p>1600 Dit. von Zwickau. 4. L.</p> |
|--|---|

No, 42.

- 1580 Dito aus Moscan. 12. L.
- 1581 Dito von Annaberg. 3. L.
- 1582 Dito von Elterlein bey Anneberg. 18. L.
- 1583 Dito von Glücks-Nad von Marienberg. 3. L.
- 1584 Dit. von Annaberg. 5. L.
- 1585 Dito aus Ungarn. 2. L.

- | | |
|---|--|
| 1601 Dito von der Ocker
bey Goslar. 5. L. | gin. v. Wagner
Helvet. Cur. Territ.
Bernens. I. L. |
| 1602 Dito von der Halsz
Brücke bey Freyb.
I. L. | 1618 Sulphur ex monte
Vesuvio. I. L. |
| 1603 Dito von Eisenach.
4. L. | 1619 Dito de dito. I. L. |
| 1604 Dito von Saalfeld.
3. L. | 1620 Dito Schlacken von
dito. I. L. |
| 1605 Dito von Saalfeld.
292. L. | 1621 Sulphur nativum
von Hildesheim.
I. D. |
| 1606 Dito mit Bley-
schweif von Frey-
berg. 50. L. | 1622 Dito von Tyrol.
I. D. |
| 1607 Dit. Schwefel: Kieß
von Freyberg. 38. L. | 1623 Dito aus Neapolis.
2. L. |
| 1608 Schwefel: Kieß
aus Böhmen sehr
schön. 224. L. v.
n. 87. | 1624 Tropff = Schwefel
von Goslar. 4. Stück.
4. L. |
| 1609 Gemeiner Schwe-
fel. 2. L. | 1625 Schwefel aus den
Schwefel: Bade zu
Wollsis aus Nie-
der: Ungarn bey Es-
denburg. etl. Stück.
4. L. |
| 1610 Tropff = Schwefel
von Freyberg. 8. L. | 1626 Dito nat. Freyber-
gense. 6. L. |
| 1611 Gewachfner dito
von dito. 2. L. | 1627 Dito aus Schwe-
den. I. L. |
| 1612 Vid. No. 43. dito
von Tyrol. 2. D. | 1628 Dit. von der Silber-
ber: Hoffnung. aus
Freyberg. I. L. |
| 1613 Dito nativum seu
virgineum pelluci-
dum Baeticum di-
tionis Bernensis. I. L.
2. D. | 1629 Dito Thermarum
Badens. etl. Stück.
2. D. |
| 1614 Dito de dito. I. L. | 1630 Dito aus Ungarn.
I. L. |
| 1615 Dito de dito. 2. D. | 1631 Dito aus Neapolis.
2. D. |
| 1616 Dito agri Bernensis.
I. L. | |
| 1617 Dito Sulphur vir. | |

- | | |
|---|--|
| 1632 Schwefel-Schlacke
von Goslar. 1. L. | stück. 52. L. |
| 1633 Dito von Freyberg.
. 1. L. 2. D. | 1645 Dito von dito. 2. st.
52. L. |
| 1634 Vid. No. 42. Dito
von Berg Vesuvio.
2. stück. 1. L. | No. 44. |
| 1635 Nauschgelb Erz von
Lobenstein. 2. L. | 1646 Weiße Marcastren
aus Freyberg/ viel
stück. 20. L. |
| 1636 Gewachsen dito
von Freyberg sehr
schön als roth gol-
den Erz. 6. stück.
13. L. | 1647 Dito von dito. gelbe.
4. stück. 12 L. |
| 1637 Nausch-Gelb/ oder
roth Arsenicum
von Lobenstein.
2. L. | 1648 Dito von Reichenb.
etl. stück. 8. L. |
| 1638 Dito 2. stück. 12. L. | 1649 Dito aus Graubünz-
den. 2. D. |
| 1639 Weiß Arsenicum.
11. L. | 1650 Dito ex Carbonari-
is Novocast. 2. L. |
| 1640 Aurum pigmentum.
6. L. | 1651 Dito ex Carbon. agri
Eboracensis. 1. L.
2. D. |
| 1641 Schöne würfflichte
und andere Mar-
castren von Freyb.
etl. stück. 72. L. | 1652 Dito von Cremniz
aus Ungarn. 1. L.
2. D. |
| 1642 Dito Solis von Geys-
er bey Anneberg.
2. stück. 29. L. | 1653 Dito ex Comit.
Schaumb.haudpro-
cul ab arie & ci-
vitate Albendissen.
1. L. |
| a) 1643 Dit. von heil. Lan-
de. etl. stück. 16. L. | 1654 Dito ex agro Som-
merfet. 1. L. |
| b) 1643 Marcastita cum
flure ex Devonia.
6. L. | 1655 Dito ex Cumber-
landia. 4. L. |
| 1644 ☉ Marcastit aus
Böhmen hält der
Cc. 3. Duc. ☉. 2. | 1656 Dito ex Comit.
Schaumburg.haud
procul ab arie&ci-
vitate Albendissen.
2. L. |
| | 1657 Marcastit von Anne-
berg |

- | | |
|--|---|
| <p>berg in Kugeln
und würfl. 4. stück.
5. L.</p> <p>1658 Mica impura saxo
inspersa ex Sila flu-
mine. 2. L.</p> <p>1659 Totus ex pago orbis
Ditionis Ligurinae.
1. L.</p> <p>1660 Marcasita globosa
von Altstade. 2. st.
1. L.</p> <p>1661 Dito cum fluore ex
Devonia. 3. L.</p> <p>1662 Dito aus Böhmen.
2. D.</p> <p>1663 Dito von Coburg.
4. L.</p> <p>1664 Dito von Bardefeld
aus Ungarn. 4. st.
1. L.</p> <p>1665 Dit. aus dem Voigt-
lande. 2. stück. 8. L.</p> <p>1666 Dito von Reichemb.
etliche stück. 1. L.
2. D.</p> <p>1667 Dito aus der minera
Aetis etl. stück. 1. L.</p> <p>1668 Dito aus Preussen.
2. D.</p> <p>1669 Würfl. glänzend
dito aus Ungarn.
etl. stück. 2. L.</p> <p>1670 Dito von heil. Lan-
de als eine Stan-
ge. 2. L. 2. D.</p> <p>1671 Dito gewürffelt von
Garberge in Geh-</p> | <p>wahlischen di-
strict. 3. L.</p> <p>No. 45.</p> <p><i>Pyrites.</i></p> <p>1672 Vac.</p> <p>1673 Pyrites metallicus
aminaris ex mon-
te Legerio. 1. L.</p> <p>1674 Dito globosus alpi-
nus. 5. L.</p> <p>1675 Dito aus Böhmen.
1. L.</p> <p>1676 Minera pyritidis
Norvagici. 2. L.</p> <p>1677 Pyrites elegantissi-
mus (ordinarie
Dodecaedros) ex
alpibus summis
Vallesiae. 10. L.</p> <p>1678 Pyrites vitriolatus ex
agro Cantiano. etl.
stück. 1. L.</p> <p>1679 Mica Taliosa Quar-
zo intermixta ex
Sila flumine. 2. L.</p> <p>1680 Pyrites Quarzo im-
mixtus ex fodina
chalybis Sarunet.
2. stück. 3. L.</p> <p>1681 Dito von dito. 2. L.</p> <p>1682 Minera impura saxo
inspersa ex Sila flu-
mine. 3. stück. 1. L.</p> <p>1683 Pyrita parens atra-
menti ex territorio
an-</p> |
|--|---|

- angeli montano. 1693 Dito argenteus globosus ferragine colore ex altissimo monte Stafflein Svi-
etl. stück. 2. L. tentium. 2. Q.
- 1684 Pyrites curiosus cor 1694 Dito aus Goshlar:
humanum repræ- etl. stück. 4. L.
sentans. 3. L.
- 1685 Pyrites cubicus ex 1695 ad 1699. Vac.
fontibus Rheni
posterioris ex Rhæ-
ria. etl. stück. 1. L.
- 1686 Pyrites alpinus fer-
raginei coloris glo-
bosus ex altissimo
monte ditio-
nis
Svitealis. 3. stück.
2. D.
- 1687 Pyrites Dodecædros
Rhætis pietra di-
dair ex monte Dair
vallis prægallia, 2.
stück. 1. L.
- 1688 Pyrites seu Marcasita
Helvetia. 2. L.
- 1689 Dito prope pagum
Nieder Wenigen
ditionis Tigur. 5.
stück. 3. D.
- 1690 Pyrites cubici ad
fontes Rheni po-
sterioris, etl. stück.
3. L.
- 1691 Dito Dodecædros ex
pago Aigle ditio-
nis Bernens. 2. D.
- 1692 Pyritæ cubici ele-
gantissimi, ex tor-
rente Nolla Valle
domestica Rhætia,
etl. stück. 1. Q.

Gemmae & Lapides.

- 1700 Chalcedon von Pla-
nitz bey Zwickau.
22. L.
- 1701 Phosphorus fossilis,
2. stück. 3. L. 2. Q.
- 1702 Lapis lazuli. etl. st.
5. L. 2. D.
- 1703 Dito ex Comit. Ty-
rolensi. 2. D.
- 1704 Topasius aus Un-
garn. 2. stück. 1. L.
1. D.
- 1705 Prasius juxta Boeti-
um est alias mater
smaragdi. 1. L. 1. D.
- 1706 Smaragdus aus En-
geland. 3. stück.
4. L.
- 1707 Chrysolith. 1. Q.
- 1708 Hyacinth. 4. L. 1. D.
- 1709 Schwarzer Agath
aus Böhmen. 6. L.
2. D.
- 1710 Brauner Jaspis
von der August-
Burg.

- | | |
|---|---|
| Burg. 3. Stück. 3. L. | 1726 Brauner Agath von
Coblenz. 21. L. |
| 1711 Dit. von Planitz bey
Zwickau. 25. L. | 1727 1. von Natur rund
gewachene Kugel
von Chalced. 3. L. |
| 1712 Dit. rother aus Böh-
men. 4. Stück. 16. L. | 1728 Granaten durch-
sichtig aus Böh-
men. 2. L. |
| 1713 Dit. von dito. bund-
ter. 2. Stück. 13. L. | 1729 Dito von Zwickau.
2. L. |
| 1714 Dit. grüner aus
Ungarn. 13. L. | 1730 Dito von Eschopen.
1. L. |
| 1715 Dit. grün und roth-
streiffiger aus Ita-
lien. 2. L. | 1731 Dito Granaten in
Salz von Eter-
lein. 2. Stück. 7. L. |
| 1716 Dito aus Böhmen
melirer. 2. L. | 1732 Runde Kugeln von
Planitz darinnen
Chalcedon. 4. St.
7. L. |
| 1717 Dito von dito mit
weiß und braunen
Streiffen. 15. L. | 1733 Crystall aus Böh-
men. 14. L. |
| 1718 Dit. rother mit Chal-
cedon von dito.
2. L. | 1734 Lapis Nephriticus
aus Böhmen. 44. L. |
| 1719 Ein Aquamarin in
gelber Erde. 1. L. | 1735 Dito Judaicus va-
ria figuræ. 10. St.
4. L. |
| 1720 Amethyst von Anna-
berg. 18. L. | 1736 Dito Gamaicus oder
lapis variolatus.
Pockenstein aus
Ost-Indien thea-
ter und rar. 4. L. |
| 1721 Dito von Marien-
berg. 3. L. | 1737 Lapis lycis aus
Engeland / Böh-
men / Quedlinb.
4. Stück. 6. L. |
| 1722 Dito schon geschliffen
mit Carneol und
Crystall. 31. L. | No. 47. |
| 1723 Ein bundter Feld-
Stein mit Ame-
thisten-Fluß von
Kobershayn. 5. L. | 1738 Biollsteine aus dem
Nie- |
| 1724 Roth und bundter
Jaspis aus Böh-
men. 2. Stück. 2. L. | |
| 1725 Dito Fleischfarben
von dito. 14. L. | |

- | | |
|--|---|
| <p>Riesen- Gebürge.
2. stück. 13. L.</p> <p>1739 Etliche stück Gaodes,
albus puteus odo-
ratus von Mafel/
vulgo, weißer
Klapperstein. 2. L.</p> <p>"1740 1. große Glossopetra
sehr schön. 8. L.</p> <p>"1741 1. Dito mittlere e-
benfalls schön.
4. L.</p> <p>"1742 2. Dit. kleinere sehr
schön. 4. L.
von Maltha.</p> <p>1743 9. stück. Dit. kleine/
darunter 1. in ma-
trice von Hildes-
heim. 2. L.</p> <p>1744 Lapis Cerauneus v-
der Donner-Keil.
16. L.</p> <p>1745 Stalactites nivei co-
loris ex Comit.
Neocast. 2. stück.
9. L.</p> <p>1746 Stalactita materia,
qua saxa prope
scaturiginem
Thermarum Fab-
riensium incrassat,
Helv. 1. L.</p> <p>1747 Dito Austriacus, 2. L.</p> <p>1748 Dito. 4. L.</p> <p>1749 Dito Hungaricus.
2. L.</p> <p>1750 Dito 2. schöne aus
Engeland 1. weiß-</p> | <p>ser/ und 1. Brau-
ner. 2. L.</p> <p>1751 Bufonites sehr groß/
schön und rar.
10. L.</p> <p>1752 Dito kleiner sehr
schön. 7. L.</p> <p>1753 Dito 1. kleiner. 3. L.</p> <p>1754 Dito dito. 3. L.</p> <p>1755 Dito noch kleiner.
1. L.</p> <p>1756 Speckstein darauf
1. Indiamisch Ido-
lum geschnitten.
2. L.</p> <p>1757 Lapis ammochrysey
aus dem Gesund-
Brunnen vor Sig-
nitz. 2. L.</p> <p>1758 Amianthus von Eis-
benstock roh und
geröst. 4. stück.
24. L.</p> <p>1759 Dito aus Ungarn.
3. L.</p> <p>1760 Dito von dito. 3. L.</p> <p>1761 Selenites Rhomdo-
idalis descriptus in
specimine lithug.
helv. p. 54. 26. L.</p> <p>1762 Androdamas diaxa-
nus selenit. Rho-
nid. Chrystalli ad
instar pellucidus
ex altissimi mon-
tis Gamour, Abba-
tis cellanorum spe.
12. L.</p> |
|--|---|

- 1763 Dito nomine selenitæ Rhomæ. descr. in spec. lith. helv. ex crypta montis Gamour. 8. L.
- 1764 Lapis seleniticus scandalienfis. 16. L.
- 1765 Jungfern-Glas von Gebirgen bey Quedlinb. 30. L.
- 1766 Lapis seleniticus columnaris prope Poppurg. helv. 5. L.
- No. 48.
- 1767 Chalcedon aus Ungarn und andern Orten. 14. stück. 27. L.
- 1768 Topasius aus Ungarn und Chemnitz. 9. stück. 14. L.
- 1769 Carneol von Zwitzau und andern Orten. 9. stück. 20. L.
- 1770 Amethysten 10. st. aus Ungarn/Böhmen/ Appenau etc. 24. L.
- 1771 Chalcedon varii generis von Zwitzau / 17. stück. 25. L.
- 1772 Rother Jaspis von Chemnitz. 3. stück. 22. L.
- 1773 I. schöner Carneol roth mit Amethysten, Jaspis/Böhmischen Diamanten. 22. L.
- 1774 Granaten-Erz aus Böhmen und von Riesen = Gebürg. etl. stück. 30. L.
- 1775 Lapis Nephriticus 14. species von unterschiedenen Arten. 16. stück. 26. L.
- a) 1776 Amianthus von Weide. etl. stück. 60. L.
- b) 1776 Stein = Flachs von dito amianthus.
- No. 49
- 1777 I. schöner Jaspis. 76. L.
- 1778 Lapis Arites sehr groß. 44. L.
- 1779 Matrix selenitidis von Jachtenberg aus Schlesien. 48. L.
- 1780 Ein schwarz und weiß = gestreifter Sand-Stein von Braunschweig.
- 1781 Weiß = streiffiger Gips-Stein mit grauer etwas harten

- ten Betten = Art an
 beyden Seiten des
 Flößes / wird ge-
 funden bey der Di-
 na - Fluss in Kieff-
 Land. 2. Stück.
 1782 Unterschiedene Mar-
 mora von Nordhau-
 sen / Blanckenburg /
 Freyberg.
 1783 1. Große / 10. kleine
 Marmor = Kugeln.
 1784 Vac.
 1785 2. Große Kugeln
 von Stinckstein von
 Querfurth nebst 1.
 Stück davon.
 1786 Dendrites von
 Querfurth.
 1787 Dendrites schön in ♀
 Erz.
 1788 Dendrites sehr schön
 in Quarz.

No. 50.

- 1789 Dendrites von Il-
 menau.
 1790 Dendrites von weiß-
 sen Berg bey Nürn-
 berg.
 1791 Baum = Schiefer
 von Ilmenau. 2.
 Stück.
 1792 Baum = Stein von
 Querfurth.
 1793 Dito sehr schön mit

- etl. Kräutern.
 1794 Dito sehr schön.
 1795 Dito darinnen petri-
 ficirt Holtz.
 1796 Baumschiefer von
 Suhl.
 1797 Dito von dito.
 1798 Dendrites in ♀ Erz
 von Saalfeld.
 1799 Dito auf 1. Wasser =
 Kieff.
 1800 Dit. von Querfurth.
 1801 Kalk = Stein mit
 Bäumchen von
 Niesen-Gebürge.
 1802 ad 2339, Vac.

No. 51.

52. 53. 54. 55. 56. 57.
 58. 59. 60. 61.

Darinnen befinden sich
 sehr große und schöne Flo-
 rentinische Marmora, ru-
 dera von Gebäuden und
 Städten zc. abbildende /
 darunter 2. Extra Ordin.
 feine mit Römischen U-
 chat auß = und mit Schief-
 fern unterlegt / zusammen
 57. Stück. Ingleichen die
 schönsten Dendrites, zum
 Theil mit grauen Marmor
 eingefast / und mit Schief-
 fern unterlegt / groß und
 kleine Stück / zusammen
 73. Stück. Und des schön-
 sten

sten geschloffenen Chalcedons auf Säulen-Art unterlegt / 19. Stück. 4. Stück extra ord. Römische Achat = Säulen 1. Fuß lang. Dito 2. von weissen Marmor. Auch 85. Stück schöne Achat = Kugeln. Item ein schöner Italienischer ♀ schwarzer Marmor / so einen Wald präsentiret / und von Zebuliger Stein. 240. Stück der schönsten und raresten Arten polirt, die meisten auf beyden Seiten.

No. 62. Vac.

No. 63. 64. 65. 66. 67. 68. 69. 70. 71. 72. 73.

2340

ad

2750 über 400. Stück der schönsten Drusen-Flöße und Quarzen aus Sachsen / England / Schweiz und andern Orten.

2751 ad 2799. Vac.

No. 74.

Petrifac̃ta.

2800 Nautilites an welchen die camera interna petrificirt zu

sehen / von Quersfurth. 2. Stück.

2801 Nautilus petrif. von dito.

2802 Sandstein mit saubern pectinibus von dito.

2803 Nautilus petrif. von dito.

2804 Turbinites von dito.

2805 Conchites von dito.

2806 Dito dito von dito.

No. 75.

2807 Dito Sandstein mit Schnecken und Muscheln von dito.

2808 Dito sehr schön mit saubern pectinibus von dito.

2809 Dito mit Muscheln von dito.

2810 Mandelstein von Planitz.

2811 Conchites von dito.

2812 Eine petrificirte Ribbe eines Thieres in Stein.

2813 Succus petrosus von Stockelmanns Berge.

2814 Nautilites nebst conchis petrificatis von Quersfurth.

No. 76.

2815 1. Harter Stein mit

- mit gewachsenen
Moos/ den die Ma-
trix zu einem Reibe-
Stein aptirt, nebst
dem Deckel darzu.
- 2816 Eine große Platte
mit Nautilus auf 1.
Seite geschliffen.
- 2817 Dito dito.
- 2818 Os petrifactum in
matrice in Kalkstein
von Harz.
- No. 77.
- 2819 Ostracides von
Quersfurth.
- 2820 Ein fester Stein vol-
ler kleiner Gewür-
me.
- 2821 Conchites von Bern-
burg.
- 2822 Dito von dito.
- 2823 Ein Suecus petrosus
so sich um Holz aus
Stein angelegt.
- 2824 Schöne pectinites
von Quersfurth.
- 2825 1. Schöner pectini-
tes aus Engeland.
- 2826 Petrificirt Holz von
Quersfurth.
- 2827 Petrificirte Fisch-
Grate in Kalkstein
von Altdorf.
- 2828 Cornu ammonis
von Masel.
- 2829 Petrificirtes Horn
- von Glend aus
Pohlen.
- 2830 Erbsenstein aus dem
Carls-Bade.
- 2831 Conchites nebst cor-
nu ammonis von
Quersfurth.
- 2832 Petrificirtes Moos
von Freyberg.
- 2833 Dito von dito.
- 2834 Conchites von Quers-
furth.
- 2835 Lignum petrif. Finn-
landicum circa op-
pidum Helsinfors-
rum.
- 2836 Conchites von Bern-
burg.
- No. 78.
- 2837 Petrificirtes Quarz-
Gewächse/ an wel-
chen einiger maßen
die Chrystalli zu se-
hen.
- 2838 Ein schöner Turbi-
nitoser Stein von
Sande/ von Quers-
furth.
- 2839 10. Stück Turbini-
tes und anderer
versteineten Schne-
cken / ausser der
Mutter von Quers-
furth.
- 2840 Ebur fossile von di-
to.

- | | |
|---|---|
| <p>2841 Petrificirte vertebra eines Thieres.</p> <p>2842 Conchites darinnen die camera schön zu sehen / 2. stück.</p> <p>2843 Petrificirte vertebra von einem Fisch.</p> <p>2844 Dito von dito.</p> <p>2845 Conchites unterschiedene. 7. stück.</p> <p>2846 Dito großer von Quersfurth.</p> <p>2847 Dito sehr schöne Schale aus dem Steinbruch bey Emdenburg.</p> <p>2848 Dito Ostrea petrifacta ex Livonia.</p> <p>2849 17. Stück unterschiedene Conchites.</p> <p>2850 4. Stück dito dito größere / davon 3. aus Engeland.</p> <p>2851 1. grössere dito von Bernburg.</p> <p>2852 Tellinites fasciatus.</p> <p>2853 3. stück 1. davon ein Braunstein Conchites.</p> <p>2854 4. Stück Tofus von Jena.</p> <p>2855 Succus petrosus von Stockelmannsberge bey Altdorff.</p> <p>2856 Dentales seu Antales petrifactæ fos-</p> | <p>files, etl. Stück.</p> <p>2857 Petrificirte Knochen aus Baumanns Höhle. 4. Stück.</p> <p>2858 Petrificirter Olivenkern entzwey gebrochen in harten Felsen bey Quersfurth.</p> <p>2859 Penna lapidea, Quersfurth.</p> <p>2860 2. Stück Ostreum porosum ex monte legerio.</p> <p>2861 Ramulus arboris fossilis.</p> <p>2862 Lithoxylon striatum von Kirch = Berge vor Lands = Hütte.</p> <p>2863 Petrificirt Holz von Cassel.</p> <p>2864 Dito von Quersfurth.</p> <p>2865 Ein stückgen Bret / brauner Farbe von ligno fossilis von Cassel.</p> <p>2866 Petrificirt Flözholz aus der Saale sehr schön. 2. Stück.</p> <p>2867 Von der zu Joachim = Thal auf den Kaiserl. Stollen gefundene Danne.</p> <p>2868 Tofus von Jena. 4. Stück.</p> |
|---|---|

2869

- | | |
|--|--|
| <p>2869 Unicornu fosfile mit der Marga in Baummanns Höhle.</p> <p>2870 Dito aus einem tiefen Brunnen zu Siebigenstein.</p> <p>2871 Costa petrif. von Quersfurth hinter dem Schlosse.</p> <p>2872 Petrificirte Nispel.</p> <p style="text-align: center;">No. 79.</p> <p>2873 Conchites mit schönen Turbinibus von Bernburg.</p> <p>2874 Petrif. Holz wie roher Stein anzusehen von Rißberge.</p> <p>2875 Dito Fichten-Holz von Freyberg.</p> <p>2876 Dito Eichen-Holz von Dittfurth bey Quedlinburg.</p> <p>2877 Dito von Halle.</p> <p>2878 See-Schamm/ darinnen ein cornu ammonis nebst unterschiedenen cellulis.</p> <p>2879 Ein sehr schön klein cornu ammonis.</p> <p>2880 Fragmentum cornu ammonis von Altdorff.</p> <p>2881 Matrix cornu ammonis von Magel.</p> | <p>2882 Nautilites von Quersfurth.</p> <p>2883 Cornu ammonis von dito.</p> <p>2884 Unterschiedene Steine von Geyers Berge mit Calc.</p> <p>2885 Matrix turbinis von Quersfurth sehr schön.</p> <p>2886 2. Stück Stein/so sich bey Siedung des Wassers im Kupfern Topff nach und nach angehet/ siehet wie ein cranium humanum sehr curieux.</p> <p>2887 Petrif. vertebra eines Thiers 3. Stück sehr schön articulirt.</p> <p>2888 Kalkstein von Seebifenberge bey Quedlinburg/ daraus bitter Kalk gebrandt wird.</p> <p>2889 Tropff-Stein aus Baummanns Höhle/ etl. Stück.</p> <p>2890 Dito von Magel glantziger. 2 Stück.</p> <p>2891 Dito 5. Stück aus Baummanns Höhle.</p> <p>2892 Kieselstein mit blutrothen Blumen der</p> |
|--|--|

- oder Pauschel: Rosen von Franckfurth an der Ober. 2. Stück.
- 2893 2. Dito als Muschel / schwarz.
- 2894 2. Conchites von Querfurth.
- 2895 Ein schöner Feuerstein / darauff figurirte weiße Corallen.
- 2896 Cornu ammonis in rothen Stein / nebst 1. Conch. von Nuedlinburg.
- 2897 2. Kiesel-Steine 1. als eine retorde, der andere als ein Kolben.
- 2898 1. Stück von Dresdener porcellain braun.
- 2899 Unterschiedene Stl. dito von Ost-Indien und andern Orten.
- 2900 1. Weißer Kiesel-Stein pudenda mulibria präsent.
- 2901 1. Dito membrum virile sehr wohl repräsentirend.
- 2902 Dito 1. Weißer als ein Menschenfuß.
- No. 80.
- 2903 Hæmites aus Bernsburg.
- 2904 Dito aus dem warmen Bade.
- 2905 2. Stück petrificirt Moos von Jena.
- 2906 2. Rami ab arbore fosfili Maslensi.
- 2907 Stalactites pellucidus aus Baumanns Höhle.
- 2908 Piscis petrolus.
- 2909 Radix petrifaccta aus der Mulda bey Düben.
- 2910 Dito eine von Kindebrück.
- 2911 Dito aus der Elster / etl. Stück.
- 2912 2. artige Tropffsteine von Kreising zwischen Kindebrück und Dannstädt.
- 2913 Stalactites in gestalt eines dentis maxillæ inf. 3. Stück.
- 2914 Pinnæ parvæ petrif. frustulum in matrice, Querf.
- 2915 Höhle Nests petrif. aus der Tiefe.
- 2916 Tofus coralliformis prope folium prægalliensis Vallis in Rhætia.
- a) 2917 Petrificirte Mandel: Kern / und dessen Matrix. 2. Stück.

b) 2917

- | | |
|--|---|
| <p>b) 2917 Petrificirte Pflanz-
stücker.</p> <p>2918 Vicia petrif. seu va-
riolæ ex lapidicina
Vall.</p> <p>2919 Unic. fossile in for-
ma dentis molaris
von Quedlinb.</p> <p>2920 Dito dito von dito
beyde groß.</p> <p>2921 I Dito von dito et
was kleiner.</p> <p>2922 I. Dit. als ein Wolfsz-
Zahn von dito.</p> <p>2923 Echinites cretaceus
aus Engeland sehr
schön.</p> <p>2924 I. Dito von dito.</p> <p>2925 Conchites von
Quersurth.</p> | <p>2933 Dito Weißbüchen
von Eisleben.</p> <p>2934 Dito von Dölitsch.</p> <p>2935 Ein Stein artig ge-
wachsen als eine
Kinds-Niere.</p> <p>2936 5. stück als Käse.</p> <p>2937 2. stück als Hünere-
Eyer.</p> <p>2938 Dito 2. als Tauben-
Eyer.</p> <p>2939 Stalactites aus Bau-
manns Höhle / als
eine Rube.</p> <p>2940 Dito von dito.</p> <p>2941 Dito von Rindel-
brück.</p> <p>2942 Dito von dito.</p> <p>2943 Ostiocola 4. stück
von Darmstadt und
Heydelberg.</p> |
|--|---|

No. 81.

- 2926 Lithoxylon ocula-
tum odoratum von
Kirchberge zu
Lands-Hütte.
- 2927 Petrif. Erbsenstein
von Aschersleben.
2. stück.
- 2928 Conchites von Quer-
surth.
- 2929 Tubulus maj. pe-
trof. Helvet.
- 2930 Dito de dit. 4. stück.
- 2931 Dito 2. mediocres
von Altdorff.
- 2932 Petrif. Holz von
Kirchberge.

No. 82.

- 2944 Petrificirt Holz von
Quersurth.
- 2945 Dito von dito.
- 2946 Dito Eichen aus
Böhmen. 2. stück.
- a) 2947 Conchites von
Leipzig.
- b) 2947 Dito von dito.
8. stück. in 2. Fa-
chen.
- 2948 Weißer Sinter aus
des Stollß Fürsten
bey Weida / in Ge-
stalt Röhren / sehr
schön / viel stück.

Ⓔ

a) 2949

- a) 2949 Eisen-Sinter aus
der Steyermarck.
b) 2949 Dito de dito.
etl. stück.
2950 Kupffer-Gur aus
Schweden.
2951 Dito von Freyberg.
2952 Tofus von Jena.
2953 Dit. aus dem Carls-
Bad.

No. 83.

- 2954 Dito aus den Nar-
Brunnen in Schle-
sien.
2955 Dito ex balneo infra
Urnenf. Claronen-
sum.
2956 Dito von dito.
2957 Dito von Freyberg.
2958 Petrif. Holz aus
Böhmen.
2959 Succus petrosus ein
artig Gewächs aus
Böhmen.
2960 Dito von dito.
2961 Petrificirt Moos
aus Meissen.
2962 Dito von dito.
2963 Ein schön groß St.
petrificirt Rohr von
Königs-Lutter.
2964 ad 2999. Vac.

No. 84.

- 3000 Unterschiedene aus-
gegrabene Knochen
bey Quedlinburg/

derer zum Theil pe-
trificirt.

No. 85.

Vitriol-Erze / ge-
wachsen und præpa-
rirt Vitriol.

Allan-Erze / und
Allan, und unterschie-
dene Salze.

- 3001 Grüne bey Dppurg.
etl. stück. 22. L.
3002 Roth Atrament-Erz
12. L.
3003 ♀ Grün aus Un-
garn. 1. L.
3004 Vitriol-Rieß samt
angeflogenen Vi-
triol von Schwarz-
zenberg. 2. L.
3005 Dit. von Görlitz. 1. L.
3006 Vitriol - Erz von
dito. 2. L.
3007 Dito aus St. Chris-
stoffel von Breiten-
Brunn. 4. st. 12. L.
3008 Misy, oder gelb a-
trament, daraus Vi-
triol gesotten wird/
von Rammelsber-
ge zu Goslar. 2. L.
3009 Vitriol-Erz von Hof
auf G. Ott will bey
der Fuchs-Mühle.
5. L.

3010

- | | |
|--|--|
| <p>3010 Vitriol von Plauen.
16. L.</p> <p>3011 Vitri. aus Schwarzenberg. 10. L.</p> <p>3012 Vitriol - Erz aus Böhmen / etl. stück.
10. L.</p> <p>3013 Vitriol aus Gener bey Annaberg. 1 & L.</p> <p>3014 Vitriol aus Beyerfeld. 4. L.</p> <p>3015 Dito gewachsen aus Böhmen. 12. L.</p> <p>3016 Dito de dito. 2. stück.
10. L.</p> <p>3017 Dito gewachsen von Freyberg. 20. L.</p> <p>3018 Chalcanthum plumosum nativ. aus Ungarn. etl. stück.
3. L.</p> <p>3019 Vitriol - Erz nebst artig gewachsenen Vitriol aus dito. 2. stück. 7. L.</p> <p>3020 Dito de dit. gewachsen. etl. stück. 2. L.</p> <p>3021 Dito de dito plumosum. 4. L.</p> <p>3022 Vitriol preparatum. 4. L.</p> <p>3023 Vitriol ex vena, quæ effoditur prope Horgam lacus excoctum. etl. stück. 2. D. vid. N. 86.</p> <p>3024 Vitriol nativum von Beyer / etl. st. 2. D.</p> | <p>3025 Grüner Vitriol von Tildaa nicht weit von Art-Berge in der Schwedischen Provinz Nericia, est preparat. 2. L.</p> <p>3026 Vitriol Qris cœruleum Fahlunense. 2. L.</p> <p>3027 Dito von dito. 3. L.</p> <p>3028 Selbst gewachsenen Vitriol von Goglar. 1. L.</p> <p>3029 Dito weißer aus Schweden. 2. D.</p> <p>3030 Vena Vitriol ex alpibus Svitenfibus, etl. stück. 1. L.</p> <p>3031 Vitri. nativum Goslariense. 2. L.</p> <p>3032 Vena Vitrioli ex alpibus Svitenfibus, etl. stück. 2. L.</p> <p>3033 Schönausisch weißes Wasser finiret. etl. stück. 1. D.</p> <p>3034 Rappolts preparirter Vitriol von Schwefel. etl. stück. 2. L.</p> <p>3035 Vitriol excoctum ex vena Horgenti, prope Tigurinum. 1. L.</p> <p>3036 Vitriol nativ. aus Böhmen. 4. L.</p> <p>3037 Vitriol von Schlaiß / etl. stück. 2. L.</p> <p>3038 Vitri. nativ. Hungar. plumosum. 1. L.</p> |
|--|--|

- | | |
|--|--|
| <p>3039 Vitriol nativ. alb. de dito. sehr rar. 2. st. 1. L.</p> <p>3040 Vitriol nativ. quæ prope Tigurinum effoditur, etl. st. 1. L.</p> <p>3041 Grüner Vitriol. 4. L.</p> <p>3042 Vitriol. nativ. von Geyer. etliche stück. 1. L.</p> <p>3043 In Ungarn so genaunter Bergschwanden / sonst eine besondere sorte von Vitriol. nativ.</p> | <p>3050 Mann-erde von der Schwärze bey Düben. 5. L.</p> <p>3051 Mann von Saalfeld. 3. stück. 8. L.</p> <p>3052 Dito von Belgern. 8. L.</p> <p>3053 Dito von Quedlinburg. 5. L.</p> |
| <p>Salz = Salpeter.</p> | |
| <p>No. 86.</p> | |
| <p>3044 Lapis Aluminaris feissilis niger, qui exciditur prope pagum Eliard, 2$\frac{1}{2}$ Mil. 9. stadio distantem in Scania. 11. L.</p> <p>3045 Dito de dito prima vice calcinatus. 4. L.</p> <p>3046 Dito de dito, secunda vice calcinat. 5. L.</p> <p>3047 O Crystallinum ex lixivio lap. usti Eliasidensis. 1. L.</p> <p>3048 Alaun = Erz von Schmiesel. 4. stück. 3. L.</p> <p>3049 Dito von Enserzdorff. etl. stück. 1. L.</p> | <p>3054 Salz = Stein von Harzburg etl. stück. 1. L.</p> <p>3055 Salpeter = Kugeln / etl. stück. 4. L.</p> <p>3056 Rother Salpstein von Hall in Zuthalze. 1. L.</p> <p>3057 Sal fosfile album Salzburgense. 6. L.</p> <p>3058 Sal fosfile rubrum de dito. 2. stück. 14. L.</p> <p>3059 Dito rubescens von dito. 4. L.</p> <p>3060 Dito cœruleum von dito. 2. L.</p> <p>3061 Dito fosfile aus Pohlen / 2. stück. weiß. 8. L.</p> <p>3062 Dito Gradigt. 2. stück. 16. L.</p> <p>3063 Türkisch Salz. 2. D.</p> <p>3064 Nitrum nativ. sancto Maurit. ex Rhetia. 3. Päckl. 1. L.</p> <p>3065 ad 3069. Vac.</p> |

Alaun = Erze.

No,

No. 87.

Stein-Kohlen.

- 3070 Stein-Kohlen von
Zwickau. 40. L.
3071 Dito von dito als ei-
ne Niere. 63. L.
3072 Dito von dito. 39. L.
3073 Dito von Salckenst.
20. L.
3074 Dito von Zwickau/
2. Stück. 20. L.
3075 Dito von dito. 2. L.
3076 Dito von Wettin
von Halle. 8. L.
3077 Dito von Hänichen.
7. L.
3078 Carbo fossilis ex pa-
go Extzicon præfe-
fecturæ Gromigen-
fis in agro Tiguri-
no. 4. L.
3079 Lithanthrax Thu-
nensis ditionis Ber-
nensis. 3. L.
3080 Dito ex Lapidina
Megenvilens. libe-
rarum Prov. 2. L.
3081 Dito Thunensis di-
tionis Bernensis. etl.
stück. 2. L.
3082 Lithanthracis speci-
es Stein = Galle
mediis Saxis Vallis
Rhegusæ. 1. L.
3083 Stein Kohlen von
Ballenstädt. 2. L.
3084 ad 3099. Vac.

No. 88.

Succinum.

- 3100 Hartstein mit einem
See-Kraute.
3101 Dito gelb und klarer
unter einander
gewölbt.
3102 Dito Compas far-
bigter/so rar gehal-
ten wird.
3103 Dito klarer und
Compas farbiger
geschackter.
3104 Ganz weiß und
Compas farbiger
Bernstein.
3105 Weißröthlicht und
geschackter Bern-
stein/sehr rar.
3106 Gelb und rother
Bernstein.
3107 Roher Bernstein-
Tropff.
3108 Reher Bernstein.
3109 Bernst. mit Mücken.
3110 Ein Mundstück von
Löffel von Bernstein.
3111 ad 3119. Vac.

No. 89.

Terra Sigillata.

- Stein = Marck. Letten.
Kalkstein, Talck. Glim-
mer. Spatb.
3120 Terra sigillatæ II 3.
Sorten/darunter rare.
3232 ad 3252. Vac.

3253

- | | |
|---|---|
| <p>3253 Stein: Marek von
Rochlitz. 1. Q.
Vid. No 40. usque ad fin.
3254 Terra sigillanda, var.
coloris, etl. st. 60. L.
3255 Wasser. Letten. etl. st.
von Frensb. 12. L.
3256 Kreide / so in Leime
gefunden zu Leip-
zig / unterschiedene
Figuren präsentir-
end / etl. st. 20. L.
3257 Rother Bolus. 2. st.
6. L.
3258 Kalckstein von Sebi-
zenberg bey Dued-
linburg / daraus
der bittere Kalck ge-
brandt wird. 16. L.
3259 Terra ampelites von
Hartz. Gebürge. 1. L.
3260 Berg-Seiffe von St.
Georg. Stadt. 1. L.
3261 Talck aus Sals-
burg. 1. L.
3262 O Talck von Jena.
2. L.
3263 Silber: Talck aus
Ungarn. 90. L.
3264 Umbra minera. 9. L.
3265 Brauner Talck aus
dem Saalfeld 6. L.
3266 Rother O Talck aus
Norwegen. 1. L.
3267 Talck aus Schwe-
den. 2. stück. 5. L.
3268 Dito aus Schmal-
kalden. 8. L.</p> | <p>3269 Saxum talciforme ex
agro Tigurino. 2.
stück. 3. L.
3270 Rother O Talck aus
Norwegen. 3. L.
3271 O und D Talck von
Görlitz. 2. st. 4. L.
3272 Talcosus lapis can-
didus & subviridis,
prope solium in val-
le Pragalliens. Rhæ-
tia. 3. stück. 2. L.
3273 Talciforme saxum
cinereum prope
Tigurinum. 4. L.
3274 Schwarzer Glim-
mer von Pfaffen-
dorffischen Acker
zu Leipzig. 2. Q.
3275 Schwarzer Glim-
mer von Jottenb.
3276 Glimmer von Es-
bersbach bey Zit-
tan. 3. L.
3277 Talck von Döplitz. 5. L.
3278 Dito aus Böhmen. 4. L.
3279 Hochbergischer Silber-
Glanz. 2. Q.
3280 Talcosus lapis candidus
prope Solium in Valle
pragall. Rhatia. 1. L.
3281 Talcum Venetum. 1. L. 2. Q.
3282 Glimmer aus Norwegen.
4. stück. 1. L.
3283 Talck aus Salsburg. 6. L.
3284 Terra sigillanda Lignice-
sis, etl. stück. 4. L.
3285 Glimmer aus Ungarn /
etl. stück. 10. L.
3286 Spathe von unterschie-
denen Farben. 60. L.</p> |
|---|---|

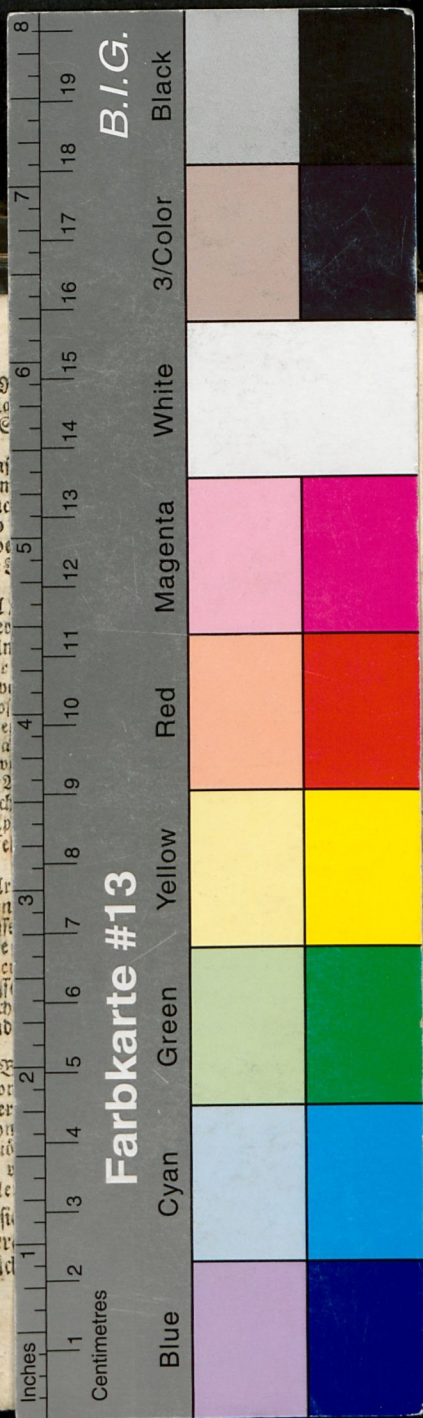
Pa 4573

S

Austreichungen / Notizen
(3. Teil) J.W.

WDA 00





5.
GAZOPHYLACIUM

SIVE

CATALOGUS RE-
RUM MINERALIUM ET ME-
TALLICARUM,

UT ET

MARMORUM TAM DOMESTICO-
RUM QUAM EXOTICORUM, VARIA
RUDEA URBIUM, ARBORUM, FRUTICUM-
QUE PRÆSENTANTIUM, UNA CUM QUI-
BUSDAM PETRIFACTIS ET LAPIDIBUS
AD REGNUM MINERALE SPE-
CTANTIBUS,

QVAS

SUMMA INDUSTRIA ET LABORE
COLLEGIT,
D. H. M. P.

Mineralien Cabinet

Oder

Beschreibung der fürnehmsten Erze/
darunter die meisten in Sachsen befindlich/
wie auch Aus- und Inländischer Marmor,
ingleichen unterschiedene in Stein ver-
wandelte Sachen/

Welche

Mit großer Mühe/ Fleiß und Unkosten
zusammen getragen/

D. H. M. P.

Anno M DCC XIX.