

DISSERTATIO INAUGURALIS MEDICA,
DE
POLYPO CORDIS.

Quam

AUSPICE DEO PROPITIO,
Et Consensu atque Auctoritate Gratiſſa Facultatis Medicæ,
IN ALMA REGIA FRIDERICIANA,
P R Æ S I D E,

DN. D. MICHAELE ALBERTI,

SACR. MAJ. REG. PORUSS. AULICO ET CONSIST. MAGDEB.
CONSILIARIO, MED. ET PHILOS. NATUR. PROFESSORE
PUBLICO ORDINARIO, ETC.

DECANO H. T. SPECTATISSIMO,

Domino Patrono ac Promotore ſuo, omni honoris cultu proſequendo,

PRO GRADU DOCTORIS

SUMMISQUE IN MEDICINA HONORIBUS ET PRIVILEGIIS DO-
CTORALIBUS LEGITIME IMPETRANDIS,

HORIS LOCOQUE CONSVETIS

ANNO MDCCXLI. D. OCTOBR.

Publicæ ac placidæ Eruditorum ventilationi ſubjicies

AUCTOR RESPONDENS

JAC. FRANCISCUS RAUSCH.

REGIOMONT. PORUSSUS.

HALÆ MAGDEBURGICÆ,
TYPIS JOH. CHRISTIANI HENDELI, ACAD. TYPOGR,

HONORATISSIMO PARENTI,
D O M I N O
JOHANNI FRIDERICO
ZIESNERO,

DOCTORI MEDICINAE EXPERIENTISSIMO,

Dissertationem hanc Inauguralem,

CEU PRIMOS STUDIORUM SUORUM FRUCTUS,
UT FILIUM DEDITISSIMUM DISCIPULUMQUE DECET,

PIA ET SINCERA MENTE OFFERT,

ATQUE IN GRATIAE MENTIS TESSERAM
NOMINI EJUS

INSCRIBIT

JACOBUS FRANCISCUS RAUSCH.



§. I.



Ultra quidem de Etymologia vocisque Homonymia, imo & de comparatione concretionis polyposae cum pisce sic dicto in medium proferre possent, nisi crambem bis coctam L. B. offerre atque actum agere verear; dum non solum Celeberrimi artis salutaris Medici materiam hanc olim eruditissime jam exposuerunt, sed & Experientissimus & nuper beate defunctus Med. Doct. ac Profess. CHRISTIANUS FRID. RAST (a) vocabuli hujus genuinam derivationem, variasque denominationes ac similitudinem solide explanavit atque ostendit. Ad quam Dissertationem L. B. claram vocis hujus enucleationem perfectamque cognitionem efflagitantem, brevitatis gratia ablego.

A 2

§. II.

(a) *In Dissert. de Polypo Regionont. Baruff. anno 1730. habita.*

§. II.

Est vero polypus cordis nil aliud, quam concrescentia fibro-carnosa, aliquando fungosa, vasculosa & membranosa, ex fibrillis seu lanuginosis, sanguini qs. in existentibus, particulis enata; propria membrana involuta, pedibus variis vel adpendicibus praedita, solidae consistentiae, albicantis ferme, sanguine coagulato abluto, coloris; diuersae figurae & magnitudinis, quae multis ex caussis producitur, & malo hoc laborantibus periculosa damna, imo intempestivam etiam infert mortem.

§. III.

Multi quidem fuerunt Medici, qui polypos vel plane negaverunt, vel in mortis articulo defunctisque cadaveribus ex sanguine coagulato & refrigerato (b) generari crediderunt, quorum vero adsertum ipsi rationi atque autopsiae anatomicae aperte repugnat. GALENUS ipse eorum existentiam confirmare videtur, quando loquitur, in Medico aliquo tuberculum crudum, leves arterias obstruens, se vidisse.

Alii

(b) KERCKRINGIUS in suo Specilegio anatomico. *Ipse auctor suo deinde se jugulat gladio, dum dicit: Polypus autem concrescit per admisionem peccantis cujusdam acidi humoris, quod experientia tuis ipsa exhibebit oculis, si cani vivo venam secueris, eique spiritum virioli infunderis; coagulabitur enim continuo sanguis, & qualem in puraritis illis polyphis animadvertimus, concipiat duritiem. Nescio ergo, cur & in hominibus vivis praesente acido polyphi generari non possent?*

Alii praeterea fuerunt Medici, qui per saepe illos in demortuis cadaveribus observaverunt: uti THOM. BARTHOLINUS, (c) MORGAGNUS, (d) MALPIGHIIUS, (e) de BERGER, (f) TEICHMEYERUS, (g) &c. Nostro autem aevo nullus erit Medentium, nisi contradicendi pruritu excitatus, qui illos in dubium vocabit, in primis quum eorundem existentiae quotidiana fere experientia nos convincit.

§. IV.

Loca, quae concreta talia occupant & in quibus progignuntur, sunt palmario ambo cordis ventriculi & auriculae. Frequentius autem in dextro cordis ventriculo & auricula animadvertuntur; 1) quia sinister cordis thalamus & auricula ex tanta fibrarum musculosarum congerie non est exstructus ac contextus, systalticus hinc motus debilior atque tardior procedit. 2) Quia ampliori gaudent cavitate, majoremque hinc inde sanguinis & particularum, polypos componentium, copiam accipere queunt. 3) Quia latex vitalis, se- & excretionibus absolutis, tenuibus subtilioribusque particulis orbatus, per venam cavam in eorundem cavitates ingreditur. 4) Tandem quia chylum recentem, ex ductu thoracico missum & ad sanguinem conficiendum non satis prae-

A 3 para-

(c) *In Actis medic. Hoffniensibus. item Historia anatomica.*

(d) *In Adversariis anatom. N. II. animadvers. 40. pag. 80.*

(e) *In Dissert. de Polypo cordis.*

(f) *In Dissert. de Polypo cordis.*

(g) *In Dissert. de Polypo in specie cordis.*

paratum ac conquassatum, sed ad grumescentiam potius pronum recipiunt.

§. V.

Ab nonnullis polyposae concreciones distinguuntur ratione consistentiae & substantiae in chylofos seu gelatinosos, (h) pituitosos seu mucosos, (i) sebaceos seu adiposos, (k) fibrosos seu carneos, cartilagineos, vel potius tendineos, (l) & tandem lapideos. (m) In quantum vero haec discrepantia valeat, quilibet, summa cum attentione & indagatione perpendens, facile perspiciet. Quoad esse quidem seu statum, in quo aliquando reperiuntur, est retinenda; quoad ortum autem, generationem & partes, polypos efficientes, nullius fere utilitatis esse viderur. Ex Physiologicis enim constat, nectar vitale, in corpore adhuc existente, plenariam respuere solutionem & partes illud componentes nunquam disjunctas reperi, sed minutissimas ejus particulas & subtilissimos sanguinis globulos semper cum ceteris conjunctos combinatosque esse. Hinc non ex solo oleo, terra, chylo, sed inter se mixtis procreantur, qui deinde tem-

(h) *Vid. LOWERUM in Tr. de Corde pag. 105.*

(i) *JOH. DAN. HORSTIUM in Manuductione ad Medic. Tulpium in Obs. Lib. I. cap. 27. item Peyserum in Paveris anatom. Lib. 3. cap. 6.*

(k) *DIMERBROKIIUM in Anatom. C. H. Lib. 2. cap. 9. in E. N. C. D. I. A. II. observ. 133. pag. 214.*

(l) *ALEXAND. KNIPSMACOPE in Epist. peculiari de aevrae polyppo.*

(m) *E. N. C. D. II. A. V. observ. 83. pag. 188.*

temporis successu, exhalante atque evaporante lymphâ tenuiori magis concrefcunt & in firmiorem abeunt materiam. Discuffis vero ac exclusis particulis lymphaticis & fluidis, iisque ferme in totum ablatiſ, terreſtribus vero ac lanuginofis preſſius coactis, maſſa hæc firma redditur compactior, & tali modo in fibroſam, cartilagineam, imo & lapideam, ſi tempus, locus & magnitudo permittat, commutatur. Prout hanc rem egregie calculorum generatio illuſtrat, quorum ortus plerumque eſt humor viſcidus, glutinofus terreſtribusque mixtus, qui temporis autem tractu poſt totalem ſeri fluidique ſeparationem, craſſeſcit atque in materiam plane lapideam convertitur. Rationi magis eſt conſentaneum, quando in maturos ſeu perfectos & immaturos ſeu imperfectos dividuntur: maturi iſti nominantur polypi, qui fibroſam & ſolidam ſubſtantiam adquiſiverunt, ita, ut, ſi digitiſ premuntur, plane non ſecedant, nullamque ob perfectam, qua pollent, duritiem, relinquunt foveam, ad quorum claſſem membranacei, tendinei, ſteatomatoſi, cartilaginofî & lapidei numerantur; immaturi vel imperfecti ſunt, qui ex mucoſa quaſi ſubſtantia ac minus compacta conſtant: ad quos chyloſi, ſebacei, pituitofî referuntur. Vel ſecundum Illuſtrem & Excellentiffimum FRID. HOFFMANNUM, Medicorum forte Principem, (n) in ſolidos ac duros ex fibrîſ conſtructos, & molliores ex pelliculiſ mucilaginoſiſ & minus craſſioribûſ coagmentatos.

§. VI.

(n) *In Syſtemat. medic. ratiõnal. Tom. IV. Part. IV. p. 281.*

§. VI.

Hoc interim notari velim, malum nostrum nec aetati, nec sexui, nec ulli hominum generi parcere; imo infantes aequae ac adultos, juniores aequae ac senes, feminas aequae ac viros, maritatas & non maritatas saevitia sua torquet. Sunt tamen illi magis obnoxii senes propter caloris & motus naturalis diminutionem. Sanguis nempe ejusmodi aetatis friget, spiritus sic dicti reprimuntur, solidae partes exsiccae rigent, pori contrahuntur, & quae inter hos vigere debent, fluidi vitalis vis oblaeuat, ex quibus necessario sequitur, elaterem & tonum motricium fibrarum, a quibus non minus cordis, quam musculi alii, movendi facultatem habent, debilitari & derivationes humorum ac secretiones excretionisque retardari & impediri. Feminae prae viris propter lochia & menses non raro obstructos, vitam sedentariam, aliosque in sex rebus non naturalibus frequenter commissos errores. Studiis incumbentes prae laboribus assuetis, quoniam profundis suis meditationibus spiritus consumunt, vitam otiosam plerumque amant, & ad mensam incurvato corpore adsident, quibus circulationem sanguinis ac depurationem depravant & polyporum fundamenta ponunt. Infantes etiam ac pueri (o) in primis si nimium potationibus & voracitati indulgent, haustu spiritus vini majorem in modum sese delectant, vitam voluptatibus deditam atque admodum dissolutam vivunt, infantes prorsus mali-

(o) Vid. FRID. LOSSIUM in *observ. 15. Lib. 1. item* ALBINUM in *Dissert. de Polypo cordis.*

malique expertes habendi neququam sunt, quia eorum viscera ac vasa adhuc debilia, infirma sunt. Cui accedere potest, ut humor purpureus, a matre acceptus, crassus ac spissus existat. Illustris FRID. HOFFMANNUS (p) confitetur, se per dissectionem corporum, morbis defunctorum, in juvenili aetate concreciones polyposas membranaceas in vasorum cordi vicinorum cavitate, frequentissime observasse. Hisce adnumerari possunt gibbosi, quoniam in illis sanguinis itus & reitus per vasa pulmonalia & per consequens ejusdem attenuatio, contritio, conquassatio & chyli in sanguinem mutatio ab haud sufficienti pulmonum expansione laeditur, quod testatum facit COUS, (q) Medicorum Parens: quibus, inquit, supra septum transversum gibbositas est, his & costae in amplitudinem augeri non solent, sed in anteriorem partem: & pectus acutum fit, sed non latum: ipsique & difficulter spirant & stridulam faucium asperitatem habent: nam ventriculi, qui spiritum suscipiunt, ac emittunt, minorem amplitudinem habent. Tandem & temperamentum sanguineum seu plethoricum, melancholicum, phlegmaticum & ex illis orta, polyposis hisce concrecionibus sunt subjecta. Quamdiu enim sanguis ratione quantitatis & qualitatis in convenienti proportione ac aequilibrio consistit, solidaque etiam corpora vigorem ac robur suum naturale habent, tamdiu corpus placidum

B

dis

(p) *In Dissert. de aetatis mutatione morborum causa & remedio.*

(q) *In Libr. de Articulis num. 37.*

dis & proportionatis, vitae sanitatiq[ue] salutaribus & maxime proficuis gaudet motibus; simul ac vero nimia sanguinis variis ex causis redundantia humorumque impuritas exoriuntur, non solum tonum ac robur validamque cordis systolen, arteriarum omniumque vasorum resistantia sua imminuunt & frangunt, sed & exoptatam polypos generandi causam praebent.

§. VII.

Est autem materia, ex qua concreta haec producantur, liquidum illud purpureum, quod per arterias ex corde vehitur ad totam usque machinae nostrae peripheriam, & ex hac ad cor per venas iterum reducitur. Hocce fluidum hodiernis ab Medicis duplici examinatur modo; chymico nempe atque physico. Physici enim adhibitis microscopiis tres tantummodo in sanguine partes observaverunt, in quibus reliquae absconditae jacent, nempe globulos obscuros, lympham pellucidam & particulas fibrosas five lanuginosas. (r) Harum in sanguine existentiam nonnulli quidem negare voluerunt, ast plurimi & recentissimi Physiologi eas non solum persaepe animadverterunt, sed & plus quam satis demonstraverunt. (s) Chymici autem, sanguinem ignis potentiae committentes, varias ac diversas ex hoc eliciunt partes: phlegma, oleum & terram fixam. (t)

Terra

(r) TEICHMEYERI *Element. Antropol. pag. m. 65.*

(s) BERGERI *Physiolog. pag. 135. item TEICHMEYERI Element. Antropol. pag. 51. & 65.*

(t) FRID. HOFFMANNI *System. med. ration. Tom. I. p. 94.*

Terra haec seu fibrillulae lanuginosae polyporum sunt fundamenta ac rudimenta. Etsi quidem in corpore sano ac vegeto tam tenuissimae & subtilissimae sunt, ut canaliculos exiguos & capillaria permeare valeant vasa, tamen copia earum aucta motuque locali & intestino minuto facillime sese conjungere polyposamque exstruere possunt concretionem. Harum cohaesio seu conjunctio sine materia conglutinante & compressione quadam vehementi fieri haud potest. Gluten, quod polyporum stamina & filamenta connectit & conglutinat, est sanguinis viscositas seu glutinositas, quae sese inter has interponit & novas accedentes prioribus annectit. Quod autem glutinosae in sanguine partes adsint, Illustris FRID. HOFFMANNUS nos docet, qui ita loquitur: (u) Gelatina, evaporata aquea parte, in gluten transit; ita etiam ex sanguine optimum gluten parari potest: quinimo calore interno sanguinis serum subinde tam spissum evadit, ut per sectionem venae emissum, firmioris glutinis faciem ac formam frigore induat. Praeae vero munere perfungitur motus cordis systolicus seu contractorius, quo cominus ad se invicem pelluntur & in maiorem coire queunt unionem. Hae fibrae etiam extremitatum expansione tunicam, massam hanc involventem, contextunt, & polypus nihil aliud est, quam complexus & contextus multarum membranarum, dum membrana membranae, uti stratum super stratum adhaeret & adnectit.

B 2

§. VIII.

(u) in *Systemat. medic. ration. Tom. I. p. 94.*

§. VIII.

Neutiquam vero credendum, concreta haec uno temporis momento in tantam excrescere posse magnitudinem, prouti plerumque reperiuntur; sed rationi magis consentaneum, haec longo temporis tractu genita, a parvis & vix sensibilibus principiis originem sumfisse, quae accedentibus aliis novis, prioribus homogeneis, particulis in majorem proventa sunt molem. Horum vero augmentum non per peculiaris vasa, prout hocce in omnibus corporis nostri partibus contingit, illis advehitur, sed plane alia ratione, nova particularum additione & adpositione, augmentum & incrementum suum capiunt. Nonnulli quidem (v) vascula, massam hanc percurrentia & nutrientia, se vidisse crediderunt, ast plurimi e contrario adsunt, qui priorum adfertum merito in dubium vocant, & haec ab illis visa, pro striis vel stigmatibus sanguineis, debitam ad consistentiam non redactis, aestimant. Praeterea si tubercula, cordi adnexa, oculis nostris offerunt vasa sanguifera, illa non polyporum, sed excrescentiarum columnarum carnearum vel Sulcorum, vasis coronalibus donatorum, nomine insigniri solent. Figuram quod attinet, ea varia est & multifaria, ac a loci superficie molecularumque adpositione dependet. Aliquando polypus novum quasi format ventriculum, aliquan-

(v) Vid. LOWERUM in *Tr. de corde* pag. 142. DIEMERBROKIIUM in *Anatom. C. H. Lib. II. cap. 9.* MANGERTUM in *Biblioth. anatom. Tom. I. Pars. II. de Thyrace* pag. 963.

quando rotundi, oblongi, &c. multis vel paucis ramis seu adpendicibus praediti, observantur. Ratione magnitudinis etiam discrepant; quo amplior enim latioque polyporum generationis cavitas, ac major partium copia, eo grandiores majoresque inveniuntur, ita, ut totum ventriculi cavum (w) occupent, & ultra modum auriculas extendant. Per saepe contingit, ut concreta haec ramum in auriculam vicinam emittant, qui novum in illa constituit corpus, aliquando eorum productiones vasa thalamo adposita ingrediuntur, novaque efficiunt corpora. Quale exemplum MANGETUS (x) adduxit: Polypus, dicens, auriculam cordis dextram lato ac crasso principio opplens, contractior sensim factus in ventriculum dextrum descendebat, ejusque infimae parti per extremitatem suam adfigebatur, unde rursus amplum enascebatur corpus, quod polypi velut alter ramus, seu potius truncus, postquam totam ventriculi longitudinem decurrisset, per varias venae arteriosae, seu potius arteriae pulmonariae ramificationes aliquanrulum divagabatur. Interdum univcrsum systema vasculosum percurrunt. (y)

§. IX.

Ordo me jubet accedere ad caussarum remo-

B 3

tarum

(w) Vid. LOWERUM in *Tr. de corde* pag. 142.

(x) In *Biblioth. anat. Tom. I. Part. II. pag. 963.*

(y) Vid. *Aet. medic. H. ffuient. Vol. V. observ. 29. Ego etiam in subiecto, ex nos. comio publicis sectionibus anatomicis tradito, polypos, per totum vasculosum systema dispersos, vidi.*

tarum scrutinium, corpus nostrum ad polypos suscipiendos aptum reddentium. Hæc autem sunt 1) Plethora seu nimia sanguinis abundantia. Quamdiu enim vitalis latex in debita quantitate ac legitima est proportione, tamdiu ejus motus, se- & excretiones rite procedunt; si autem vasa a nimia copia magis quam resistentia ipsorum naturalis patitur, expanduntur, eorum reactionem seu renisum sanguis abundans minuit, motum tam intestinum quam progressivum impedit, unde fibrillulae accumulatae & minutissimis in globulis sanguineis coacervatae propius ad se invicem accedere coguntur, ex quarum conjunctione seu copulatione polyporum nascitur origo. 2) Cacochymia & in primis si acida ceteris praevalent. Acidum secundum naturam & indolem suam humores incrassandi, coagulandi & circulationem tantisper sistendi possidet virtutem, ex quibus deinde partes gelatinosae, ad polypum formandum proclives, facillime in polyposa abire possunt filamenta. Huic sententiae Illustr. FRID. HOFFMANNUS (z) accedit, quem ita loquitur: Creberrime in sanguinem & partes fluidas agunt acida, austera, actu frigida & valde spirituosæ, & quia incrassando & coagulando liberum sanguinis maxime per exigua vasa circuitum destruunt, ad morborum chronicorum generationem plurimum conferunt. Item in hujus Sphi Schol. Haec tria, acida, frigida ac spirituosæ ad obstructions & concretiones polyposas, quæ magnorum morborum fomenta & crebriores

caus
(z) In Tom. II. Systemat. medic. varien. pag. m. 113. & 114.

causſae, producendas, omnium aptiſſima ſunt. Hic etiam adſentit & poſt fata Celeberrimus BOERHAAVE, qui in aphoriſmis (aa) haec profundit verba: ex acido humore pruritus, obſtructiones, puſtulae, ulcera, ſanguinis coagula & ad circuitum ineptitudo exſurgunt. 3) Motus retardatus. Cognitum perſpectumque ex Phyſiologia eſt, vitae & ſanitatatis rationem pendere maxime a ſanguinis perenni & aequabili motu per majores minimosque corporis canales, adeo, ut, ſi motus hic ſalvus & naturalis eſt, inutilia & excernenda feliciter per congrua emuntoria & tranſpirationem Sanctoriana eliminantur, corpori autem vtilia ac proficua retineantur; e contrario inordinatus, tardus & impeditus ſanguinis progreſſus valde diſponit corpus ad morbos; quando quidem exinde ſpiritus, a quibus motus ſuam habet dependentiam, in debita ac proportionata quantitate & qualitate non ſolum ſecernuntur, ſed & latex ipſe vitalis, faventibus minori calore & tardiore motu, impurus & ad circulum per vaſa ciendum ineptus evadit. Ex ſanguine ita conſtituto variae tam acutae quam in primis chronicae progignuntur aegritudines, inflammationes nempe, infarctus, obſtructiones, indurationes, parenchymatum corruptiones, imo & polypoſae concreciones. (bb)

§. X.

Ad polypos formandos multum quoque faciunt (I) omnes morbi, liberam reſpirationem ſanguinisque

(aa) *Pag. m. 15. ſ. 64.*

(bb) *Vid. HOFFMANNI System. medic. ration. T. II. p. 435.*

nisque attenuationem, contritionem ac depurationem inhibentes, & contra intemperiem, corruptionem & congrumescentiam ei inducentes. Quid igitur lentescantiam & coagulationem sanguini infert vel levius vel vehementius disponit, id existimo jure meritoque pro causa polyporum concretionum habendum esse v.g. 1) Pectoris morbi & in primis Pleuritis, Peripneumonia, Scirrhus, Vomica pulmonum, Varices, vasorum pulmonalium Aneurisma, Calculi & callositas asperae arteriae, Hydrops pectoris & pericardii &c. 2) Abdominis: Obstructio & induratio Hepatis, Lienis, Malum hypochondriacum, Obstructio mesenterii &c. (II) Morbi miasma venenosum & acidum habentes, corpusque celeriter & totius Systematis nervosi robur destruentes; uti sunt maligni, in quibus AUREL. SEVERINUS jam olim observavit, quod his semel infecti proclives sint ad polyporum generationes, porro talia raro secantur cadavera, quin hanc labem ostendant; venerei & pestilenciales. (III) Morbi alias benigni & salutare, si medicamenta iis adversa adplicentur vel adsumuntur, quae materiam peccantem ad interiora pellunt, &, ut tardiori incedant motu, efficiunt. v.g. in Scabie & Gonorrhoea retropulsa; deinde si febres intermittentes, materia non correcta & foras proscripita, adstringentibus & cortice peruviano (cc) tolluntur. Hisce adnumerari possunt morsus rabidi canis, viperarum &c. imo medicamenta narcotica seu opiata, si in afflictionibus quibusdam injusto tem-

po-
(cc) *Vid. PRAESIDIS Jurisprudenz. medic. pag. 896.*

pore & non debita dosi adsumuntur ; nam motum spirituum sistunt, lentorem sanguini & tarditatem conciliant, & de polypo suspicionem constituunt. Sicuti multi nunc morbi polyporum sunt caussae, ita varia ac diversa ex iisdem enascuntur incommoda: nempe inflammationes, (dd) Asthma. D. GRAFFIUS (ee) testatur, se quinquaginta milites asthmate suffocatos aperuisse, atque semper vel hydropem pectoris vel polypum, cordis ventriculos & vasa obfidentem, ad invenisse; & HOFFMANNUS (ff) confiteretur, quod aliquoties ei obtigerit occasio, asthmate suffocatorum cadavera dissectandi, ubi polypos in vasis pulmonum & corde deprehendit. Clariss. BEZOLDUS (gg) in asthmate suffocativo & pectoris hydrope cor magnum polypo solido repletum, cum magna in vasis copia atrii coagulati cruoris observavit. In M. N. C. D. II. A. X. Observ. 174. asthma ex polypo cordis & pulmonum cum duro lobo sinistri pulmonis descriptum invenimus. Catarrhus suffocativus. D. GREISELIUS (hh) scribit: quotquot catarrho suffocativo, quo homo frequentius morte decedit subita, mortuos aperui, in omnibus corpora callosa, viscida ac glutinosa in corde deprehendi.

C Phthi-

(dd) *Vid. HOFFMANNI Sammlung auserlesener casuum pag. 244.*

(ee) *In HOFFMANNI Dissert. de Asthmate convulsivo cum hydrope pectoris pag. 18.*

(ff) *In ejusdem Dissert. de Generatione mortis in morbis.*

(gg) *In observ. 61.*

(hh) *In M. N. C. A. 1640. observ. 74.*

Phthisis, (ii) Haemoptysis, lege ILLUSTR. FR. HOFFMANNUM, (kk) qui rarum allegat exemplum: ubi virgo octodecim annorum, diu respirandi difficultate premebatur, cui malo inopinato enormis sanguinis profusio, cum tussi, ex pulmonibus aliquot reiteratis vicibus, superveniebat; & tertia vice tanta copia erupit cruor, ut aliquot vasa repleret, ubi simul frusta magna, dura, carnosae ex faucibus extraherantur, quae, examine ab eo instituto, postquam aqua calida sufficienter elota fuissent, non alia ac polyposae & fibrosae membranaceae concreciones erant, & ultra quatuor uncias pendebant. Sicuti Haemoptysis illa a libero sanguinis transitu per pulmones praepedito & ad vasa repulso exorta fuit, ita haec ex cordis polypo etiam fieri potest, si sanguis ex pulmonibus in cor ob polypum, spatium ejus replentem, influere nequit, sed potius remittitur, vasa magis distendit, & facillime dirumpit. Apoplexia (ll) &c. De quibus omnibus hic specialiter agere nec propositum meum est, nec Dissertationis limites permittunt, sed me potius ad alia conferam, & causas remotiores seu procatarticas, machinam nostram

(ii) *Vid. HARDERUM in obs. 45. 49. & 52. BARTHOL. Histor. Cent. V. obs. VII. M. N. C. D. II. A. V. observ. 65.*

(kk) *HOFFMANNI Dissert. de Generatione morris in morbis pag. 17.*

(ll) *JOH. JAC. WEPFERUM in Exercitat. de loc. affect. in Apoplexia pag. 197.*

stram ad malum polyposum disponentes, jamjam examinabo.

§. XI.

Sunt quoque sex res vulgo non naturales dictae, quas nunc ordine adducere operae erit pretium. Primo mihi occurrit aër, commune illud, quotquot sunt, viventium pabulum, quo a prima nativitate ad ultimum usque vitae halitum nemo mortalium sine vitae dispendio carere potest: quanta ejus in corpora nostra sit potestas, quam varie a diversa ipsius indole vel in utilitatem vel in perniciem nostram adficiamur, non solum morbi, alicui populo familiares, sed & epidemici, longe lateque aliquando grassantes confirmant. In primis autem vim suam in procreandis polypis exercet aër nimis aestuans ac frigidus. Aër nimis calidus sanguinem rarefacit ejusque circulum auget, & per consequens spiritus ac subtilissima fluida consumit, crassiorem spissioremq; reddit sanguinem, qui postea in polyposas concreciones facile abire potest. In quo & BOERHAAVE (mm) consentit; quando ita scribit: aër nimis aestuans humores externos semper tenuiores aufert, internos residuos excoquit, dissipat mobilia, lentia aggregat, compingit, exsiccat; ergo partes aquosas, spirituosas, salinas volatiles adfiduo diminuit; contra vero salina fixiora, olea crassa & tenacia, acria exusta & iis involuta, cum terrestria fixa auget, accumulatur, unit, in massas irresolubiles adunat. Aër vero gelidus, crassus, nebulosus ac pluviosus sese sanguini

C 2

aliis-

(mm) *In Institut. medic. pag. 339.*

allisque humoribus immiscendo corporis poros coarctat, insensibilem transpirationem imminuendo debitum sanguinis circulum plus minus retardat, expeditam spirituum ita dictorum animalium generationem impedit, & humores sensim crassiores, obstructionibus polyposisque concrecionibus excitandis aptiores reddit. Hunc sequuntur cibus & potus, res sane, omnium Medentium iudicio, maximi momenti, tum in sanitate conservanda, tum in innumeris producendis morbis. Cibi ad causas polyporum productionum multum facientes & nimiae redundantiae, item summae impuritati & corruptioni sanguinis ac humorum faventes, varii sunt ac diversi 1) v. g. euchymi seu boni succi & eupeuti seu facilioris concoctionis, si in nimia, quam par est, copia assumuntur; 2) duri, sicci, crassi, ponderosi ac faeculenti polyphis obnoxiiis obsunt, quia multis peregrinis, impuris & heterogeneis scatent particulis & crassum viscidumque suppeditant chylum, quid mirum exinde sanguinem ceterosque humores omnes generari crassos & viscidos? in primis si viscera sunt debilia, difficilis digestio, motus depravatus; porro hic merito recensentur acescentia, quae vim humores coagulandi ac praecipitandi possident v. g. fructus horaei seu immaturi &c. Cibus desideratis ad potum nos convertimus. Malo autem nostro ansam praebent impuri & non bene defecati, qui ob evidentem rationem adfectui multum favent, ex quorum numero praeceteris vina acida ac austera & spiritus vini adustus frequentius & immoderatus hausta non sunt exclu-

eludenda, quatenus humoribus lentescentiam & con-
grumescentiam inducunt. Porro frigida potio, si a
sudante immoderate sumitur, saluberrimas corporis
nostri excreciones sanguinisque motum sistit, eun-
dem densat, coagulat, in spissitudinem cogit & in va-
sculis exiguis stagnationes ac coagulum promovet.

HOFFMANNUS (nn) polyporum generationes,
inquit, qui magnos fere & insanabiles chronicos mor-
bos efficiunt, meo quidem iudicio, vix ab alia causa
rectius, quam a frigido potu, celerius in corpus su-
dans ac calefactum admisso, deduci possunt. In quie-
te & somno largiori nullum sanguini administratur
calcar, hinc motus ipsius segnius peragitur, spirituum
generatio tardius procedit, cruditates in sangui-
ne adcumulantur & humores spissiores evadunt. (oo)

Motus & vigiliae nimiae spiritus, simulque velocita-
tem in omnibus humoribus consumunt, coctiones
nutritionesque impediunt, aquosa, spirituosa, mobi-
liora separant, dissolvunt & residuos humores in
densitatem mutant. Excreta & retenta. Per nimias
sanguinis effusiones vires quam maxime exhauriun-
tur, spirituum una cum sanguine irreparabilis fit ja-
ctura, tubuli & vasa capillaria, a sufficienti sanguinis
ceterorumque humorum copia ante hac inflata &
turgida, jam ab eorum defectu collabuntur, unde la-
teribus ad se invicem accedentibus pertinacissimae
generantur obstructions, quae debito sanguinis cir-
culo

C 3

(nn) *In Tom II Systemat. med. rational. pag. 311. it. ejus-
dem Sammlung auserlesenen casuum pag. 693.*

(oo) BOERHAAVE *in Institus. med. pag. 347. §. 769.*

culo obicem ponunt sicque ipsius incrassationis causae existunt. Si autem liquores per loca sua excernendi variis ex causis sufflaminantur atque retinentur, non solum plethoram quoad vasa & vires augment, sed & suppressis excretionibus inutilibus peregrinisque conspurcant partibus. Inter alia animi pathemata, corpus valde alterantia, periculosumque hunc imo & lethiferum procreantia morbum est, 1) Tristitia. Neminem practicum lateret, in tristitiae indulgentibus tardus sanguinis motus, haud sufficiens spirituum influxus, imminutus parenchymatum tonus ac robur observatur, quae omnia polyporum ortum administrant. (pp) 2) Moeror & terror gravior animumque profundius percellens, agunt vehementer in massam sanguineam, dum in spasmodica consistunt fibrarum contractione, qua sanguis ex ramulis suis minutissimis, corporis peripheriam percurrentibus, ad fontem riuumque retropellitur, ad interiora constringitur & omnis generis excretiones tolluntur, vnde postea sanguis inspissatur, cor virtute sua spoliatur & polypi facillime producuntur. (qq) Notabile enarrat exemplum MANGETUS (rr) de Canonico quodam, qui 3) ex improvise timore ex fulmine aegrotabat cum dolore gravativo lateris, deinde sanguinis sputo per geminos annos & praecordiorum angustia. In cujus secto cadavere pulmo tuberculis scatebat. In dextro cordis ventriculo polypus

(pp) *Vide LOWERUM pag. 141.*

(qq) *MALPIGIUM de Polypo.*

(rr) *In Biblioth. anat. Tom. I.*

pus totam ejus concavitatem replebat subalbis pelliculis congestus, & per cavam extendebatur. Longe graviolem reddunt noxam, si ipsis accedat in frigore diuturnior commoratio aut potus frigidus ingurgitetur.

§. XII.

His omnibus probe perspectis, necessitas etiam atque etiam postulat, ut de mali hujus cognitione sollicitus essem & signa patognomica pro virium mearum tenuitate adferrem. Ast perfectam hujus morbi notitiam Medicus Practicus nec ex aegrotantis relatione, nec adhibito ingenii acumine facile adsequi potest, quia partim in internis corporis nostri partibus atque a sensu visus & tactus remotis delitescit, ad quas nec pervenire neque minus eundem investigare ac perferutari potest; partim quia signa, ab aegroto recensita, non solum polypis, sed & steatomatibus arteriae aortae, cordis calculis & quando arteria magna naturalem membranaceam structuram cum cartilaginea, ossea, vel plane lapidea duritie commutavit, propria sunt & conveniunt. Interim tamen signa ista, quia in primis respectu medellae nullam fere habent differentiam, valere debent & sunt 1) Cephalalgia seu capitis dolor. Praesente nempe polypo in dextro cordis cavo, sanguinis per venam cavam reditus ad cor impeditur & ad vasa, eundem paulo antea continentia, remittitur, ex quo vascula deinde durae & piae meningis ac substantiae ipsius cerebri turgent, tunicae nerveae distenduntur ac premuntur, ita, ut symptoma hoc facile exoriri possit.

fit. 2) Pressorius in praecordiis dolor. Si polypus enim grandis cordi inhaeret, propter gravitatem suam cor e loco natali movet & dolorificam hancce sensationem importat. Ex eadem etiam ratione contingit, ut polypis aegrotantes in sinistro latere sine molestia & insigni praecordiorum angustia recubare non possint. 3) Ingens respirandi difficultas. Et enim polypus, sive dextrum sive praecipue sinistrum replens ventriculum, aequabilem sanguinis per pulmones circulationem non concedit, sed vasa pulmonalia nimium in modum distendit, bronchiorum & vesicularum pulmonalium expansionem impedit, ex quo deinde fit, ut aer summo cum conatu & astmate ducatur ad pulmones. Repletis sic ductibus sanguiferis pulmonalibus, accidere potest, ut propter nimiam tunicarum expansionem vascula haec dirumpant & haemoptysis oriatur feralis. 4) Concursum cordis palpitatio. Quia malum nostrum vel cordis ventriculos vel auriculas occupans, liberum sanguinis motum & transitum non permittit, sed potius ob ejus resistantiam reprimat & retropellit, hinc sufficientem quantitatem ad cursum suum absolvendum non recipiunt, sed vehementer commoventur, concutiuntur & tali modo cordis anxietas & palpitatio producitur. Haec si levis & mitis existit, per se quicquam periculi non praedicat, si autem major atque perpetua, omnino est timenda. Testante P R O S P. ALPINO: (ss) omnes inquit, palpitationes fortes, cor invadentes saepius, cum alia sine causa manifesta

(ss) *In Tr. de Praesagienda vita & morte.*

sta ex solutione, ad mortem breviter homines deducunt. 5) Pulsus inaequalis & intermittens. Constat omnibus, quod arteriarum motus a cordis actione, uti earum rivo, spirituum adfluxu & fibrarum elasticitate dependeant; quamdiu haec bene sese habent ac in sano deprehenduntur statu, tamdiu pulsus arteriarum est aequalis & cordis motui similis, si autem cor, primum movens & ultimum moriens, in agendo patitur ac turbatur, variae exinde etiam arteriarum commotiones, concussiones & vibrationes pronascuntur. 6) Frequens lipothymia seu animi deliquium, in summa virium imminutione, sensuum & motuum extinctione, pulsu ferme deficiente & debili consistens; quod si diutius aegrum adfligit & nullis remediis mitefcit, certo mortem adpropinquantem praefagit.

§. XIII.

Tradita tali modo talium concretionum polyposarum, in internis existentium partibus, diagnosi, jam, quibus in hoc adfectu praefagiis, tuto uti liceat, attendendum. Si exigui & immaturi seu imperfecti sunt polypi, spes aliqua corpora haec resolvendi Medico curanti relinquitur. Nam resolutio sanguinis interdum congruis medicamentis ad votum succedit. Tuto vero & sine suae detrimenti existimationis, Medicus, de istiusmodi concretorum maturorum in corde praesentia certus, aegroti, ab eo noxae eventum expetienti, praedicere potest: rem in magno versari discrimine, nullamque adhuc veram, nisi palliativae spem curae superesse; sic-

D

uti

uti istiusmodi concretionēs, cum primis, si malum sit inveteratum, omnem præstantissimorum alias medicamentorum vim eludunt. Quum ita malum plane auferre nequit rationalis Medicus, eo tamen animum suum intendere debet, ut hujus saltem incrementum & augmentum præcaveat, bonam sanguinis indolem restauret, symptomata ex eo suborta, aliquantulum mitiget, vel si illud non impetrandum, miserum tamen aegrotum, vitæ nondum omnino pertæsum, in statu quo, per aliquod adhuc temporis spatium, conservet.

§. XIV.

Hoc vero Medicus rationalis practicus ex triplici fonte haurire potest. Subjecta ad polypos suscipiendos apta & proclivia aerem temperatum, sereneum & purum sibi eligere, frigidum autem, paludosum, nimis calidum atque malignis effluviis inquinatum fugere debent; si autem negotia id interdiciunt, infusa theiformia & transpirationem promoventia sunt commendanda. Vitanda sunt nimium gelatinosa, dura, acida, salita, leguminosa ac coctu difficilia; potulenta valde pinguis & crassa, vina austera & spiritus vini. Alimenta tenuissima ac fluida sunt optima. Potus bene dilutus v. g. cerevisia levis & probe defecata, pura aqua fontana vel vino temperata. Commotio corporis debet esse moderata, & si laboribus & corporis exercitiis incalescunt, ne potum frigidum ingurgitent, caveant. Ab ira, tristitia, moerore & timore abhorreant, quia partim effrenos sanguinis motus excitant, partim humores incrassant & lentorem aque ac viscositatem procreant.

act.

ant. Si autem illis adficiuntur, medicamenta motus
 compeſcentia v. g. antipſmodica, inter quae prae
 aliis Illuſtr. FRID. HOFFMANNUS pulverem
 Marchionis ſive ſolum ſive cum aliquot liquoris ſui
 anodyni guttulis laudat, cui infuſum calidum ſuper-
 bibendum; tranſpirationem moventia & turbatum
 ſanguinis circuitum aequabilem reddentia, v. g. dia-
 phoretica & diuretica in uſum ſunt trahenda. Ex-
 cretiones naturales alvi, urinae, ſudoris, menſum
 & haemorrhoidum liberae ſunt ſervandae, & ſi de-
 ficiunt, clyſteribus, ex emollientibus & carminati-
 vis paratis vel blande laxantibus, diureticis; diapho-
 reticis, emmenagogis, hirudinum venis ſedalibus ad-
 plicatione & pediluviis ex emollientibus illis eſt ſuc-
 currendum. Si ex plethora polypus eſt metuen-
 dus, venae ſectio, pro circumſtantiarum ratione vel
 in brachio vel in pede inſtituta, egregium ſpondet
 effectum. In cachecticis abſorbentia, reſolventia,
 diſcurientia, aperientia & ſanguinem purificantia v.
 g. decoctum ex rad. chin. Scorzon. Saffaparill, cort.
 lign. Saffafr. multum proſunt & foniculi ſuum ha-
 bent uſum. Atoniam vaſorum & viſcerum tollunt
 cordialia ſeu confortantia & nervina. Si autem ex
 perverſa februm per adſtringentia, chinae corti-
 cem, curatione & a ſcabiei, arthriticis, aliorum exan-
 thematum retropulſione polyporum proventus re-
 formidatur, tum in priori caſu laxantia & aperientia v.
 g. Pilulae ex ſuccin. Craton. Extract. Cent. min. Ab-
 ſynth. Card. Bened. pulvere rhabarb. elect. & Syr.
 de Cichor. cum Rhabarb. conſectae; in poſteriori
 abſorbentia & diaphoretica, quae materiam acrem
 ſub.

subtilem in massa sanguinea involuunt, ad exitum
 praeparant & per cutis spiracula fecernunt: v. g.
 pulv. absorb. Wedel. Ocul. canc. mater. perl. ebur u-
 stum. Mixt. simp. Eff. alexiph. Pimpin. alb. Scord.
 Galeg. Spirit. Bezoard. Buffii, Spirit. C. C. succinat.

§. XV.

Quod curam ipsam attinet, notandum est, mol-
 les & nondum perfectos convenientibus remediis dis-
 solvi ac tolli posse, maturos autem, si duritiem & so-
 lidam consistentiam acceperunt, omnem irridere cu-
 ram. Medicus hinc eo potius respicere debet, ut,
 quantum possibile, eorum augmentum inhibeat &
 symptomata mitiget. Incremento augeri nequeunt
 si vena in subiecto plethorico & ob sanguinis ad pe-
 ctus congestionem in pede secatur. Maximae por-
 ro utilitatis sunt salia mediae & alcalinae naturae: v.
 g. Arcan. duplic. Tart. tartarizat. Tart. vitriol. Terr. fo-
 liat. Tart. Sal digest. Sylv. Sal. aperit. & diluentia v. g.
 aquae Carolinae, Schwalbacenses, acidulae Selteranae &
 Emsenses cum vino permixtae ad sanguinem spissum inci-
 dendum, resolvendum & diluendum. Prae aliis autem
 symptomatibus prudentis Practici attentionem meretur
 Syncope, ex qua sternutatoriis & analepticis aqua Lillior.
 convall. Fl. Anth. aqua Hungar. item Spirit. C. C. volat. Spi-
 rit. sal. ammon. Lavendulae, cinnam. & balsamo vitae
 Hoffmanni excitari potest aeger. Quo frequentius illa
 recurrit & diutius perdurat, eo propinquiorem indicat
 mortem. Spirituosa, nimis calidiora & Sulphurea, animi &
 corporis commotiones ejusdemque refrigerationes, vo-
 mitoria & purgantia fortiora, aegrotantem per com-
 pendium ad mortem deducunt, angue
 pejus sunt declinanda.

He 155. 2 2.

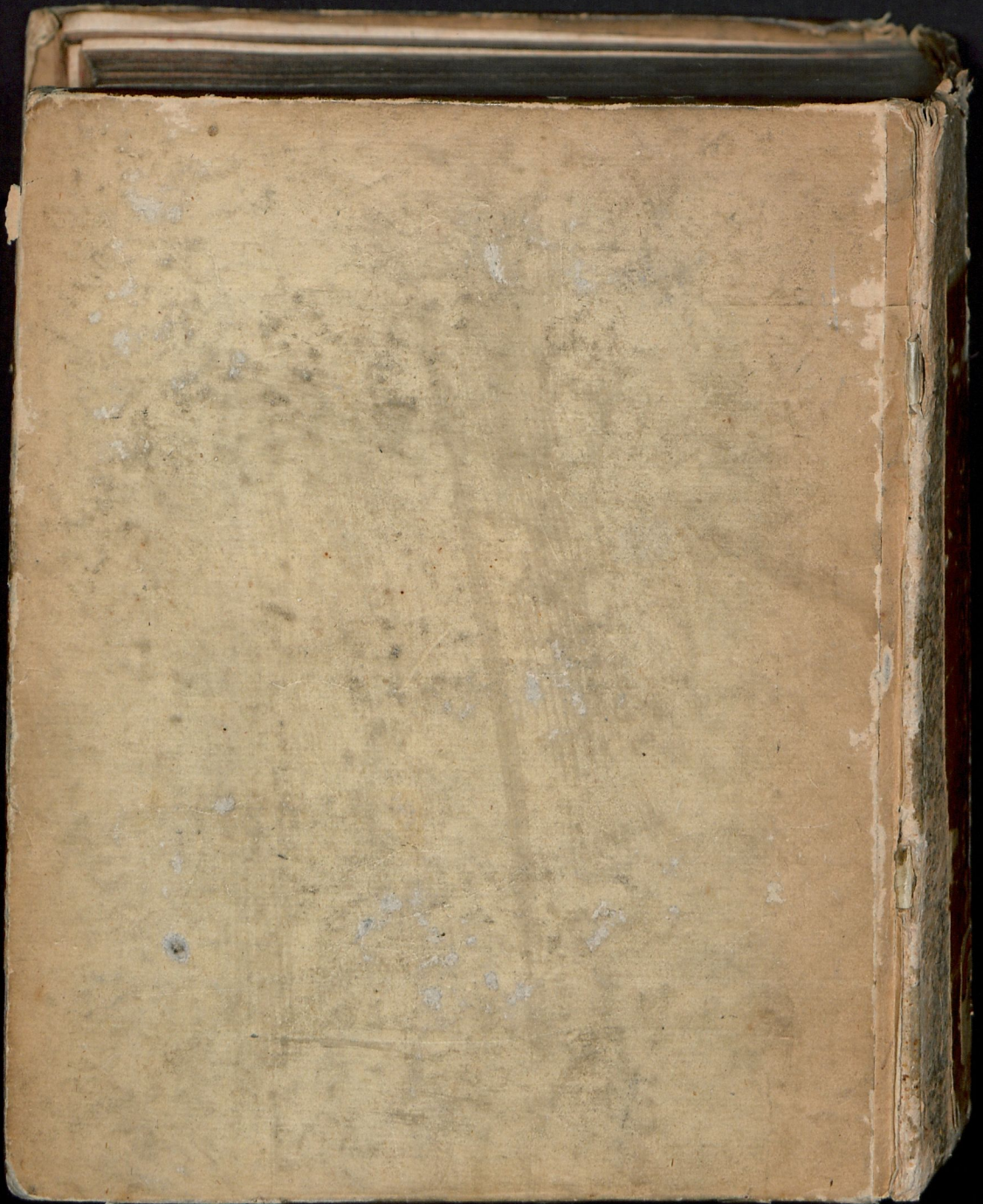
ULB Halle
001 876 392

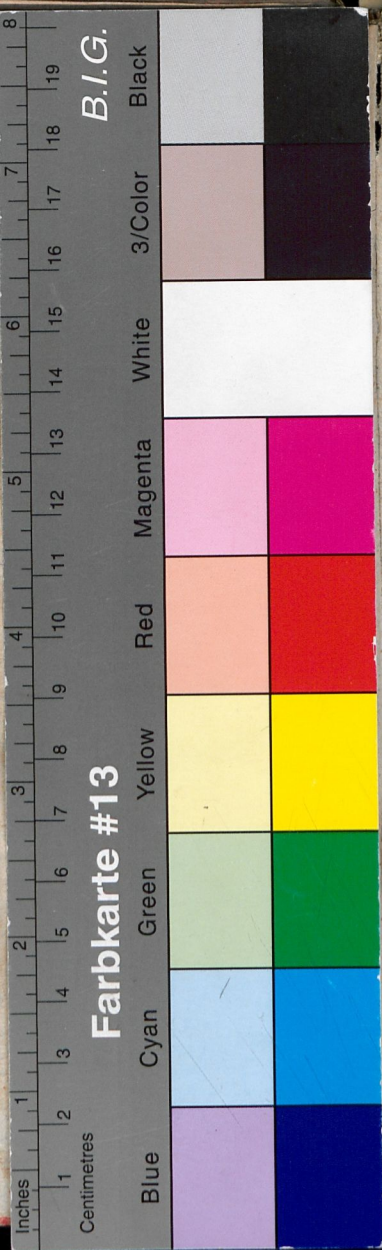
3



TA 506
(SA-21 fol. 21)







DISSERTATIO INAUGURALIS MEDICA,
DE
POLYPO CORDIS.

Quam

AUSPICE DEO PROPITIO,
Et Consensu atque Auctoritate Grariosa Facultatis Medicæ,
IN ALMA REGIA FRIDERICIANA,
P R Æ S I D E,

DN. D. MICHAELE ALBERTI,

SACR. MAJ. REG. PORUSS. AULICO ET CONSIST. MAGDEB.
CONSILIARIO, MED. ET PHILOS. NATUR. PROFESSORE
PUBLICO ORDINARIO, ETC.

DECANO H. T. SPECTATISSIMO,

Domino Patrono ac Promotore suo, omni honoris cultu prosequendo,

PRO GRADU DOCTORIS

SUMMISQUE IN MEDICINA HONORIBUS ET PRIVILEGIIS DO-
CTORALIBUS LEGITIME IMPETRANDIS,

HORIS LOCOQUE CONSUVETIS

ANNO MDCCXXI. D. OCTOBR.

Publicæ ac placidæ Eruditorum ventilationi subijcies

AUCTOR RESPONDENS

JAC. FRANCISCUS RAUSCH.

REGIOMONT. PORUSSUS.

HALÆ MAGDEBURGICÆ,
TYPIS JOH. CHRISTIANI HENDELII, ACAD. TYPOGR.