



11  
1.  
2.  
3.  
11  
11  
2  
3.  
4.  
5.

*Prüfungsum 4, 2. A. 4*

**JOH. ULRICI CRAMERI,**

*6*

J. U. ET PHIL. D. AC IN ACADEMIA MARBURGENSI  
PROF. JURIS EXTRAORDINARI, *1732, 2.*

**P R O G R A M M A**

**PARTES ÆQUALES  
IN LUCRO ET DAMNO**

**SOCIORUM SPECTANDAS,  
EXPLICANS,**

ET

**REGULAM SOCIETATIS  
ARITHMETICORUM**

*INDE DEMONSTRANS,*

QUO

**LECTIONES PRIVATAS**

IN

**INSTITUTIONES**

INTIMAT.

KÖNIGLICH  
UNIVERS.  
ZVHALIE

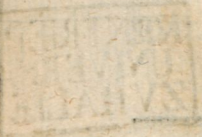
**MARBURGI CATTORUM,**

Typis PHILIPPI CASIMIRI MÜLLERI, ACAD. TYPOGR.  
MDCCXXXII.

*220*



JOH. CASIMIRI  
U. ET THE. D. AC. IN ACADEMIA MARBURGENSI  
PROF. JURIS EXTRAORDINARIJ  
P R O G R A M M A  
PARTES AGUALES  
IN LUCRO ET DAMNO  
SOCIORUM SPECTANDAS  
EXPLICANS  
ET  
REGULAM SOCIETATIS  
ARITHMETICORUM  
INDEX DEMONSTRANS  
QUO  
LECTIONES PRIVATAS  
IN  
INSTITUTIONES  
INITIAT  
MARBURGI CITTORUM  
THE. PHILIP. CASIMIRI M. LIBRI. ACAD. THEOPH.  
MDCCLXXII.





**F**isi Imperator voluerit, ut Institutiones sint prima legitimæ scientiæ Elementa (a), utque inde tyrones prima legum cunabula appetant (b); non tamen omnia quæ in iisdem traduntur adeo plana & perspicua deprehenduntur, ut indubiæ sint interpretationis, quin potius hinc inde occurrunt adeo dubia & obscura, ut in eorum sensu definiendo convenire nequeant Juris interpretes. Et quamvis infinitus propemodum sit eorum numerus, qui in Institutiones commentati sunt; nondum tamen decisa sunt, quæ dubiis involuta fuerant, necdissensus in interpretando hactenus terminatus. Exempli loco nunc producere libet, quæ in contractu societatis de æqualibus partibus & in lucro & in damno spectandis si nihil de iisdem convenerit, præcipit Imperator (c). Alii enim verba ejusdem ita interpretantur, ut nulla prorsus habita collatorum ratione, lucri & damni æquales partes accipiant singuli socii: alii vero eam esse legislatori mentem contendunt, quod lucrum & damnum distribui jubeat in ratione collatorum, partes nempe lucri & damni inter socios ex æquo dividi, si in

A 2

socie-

(a) §. 4. proem. Inst. (b) §. 3. l. c. (c) §. 1. J. de Societate.

focietatem æquales partes contulerint. Prior sententia verbis Imperatoris, posterior vero rationi magis convenire videtur. Illam inter alias CONNANUS (d) & TULDENUS (e); hanc vero VULTEIUS (f) & Per-Illustr. Dn. SAMUEL de COCCEIUS (g) defendunt. Recentius ea de re agitata quoque est controversia inter JCtos Celeberrimos HUBERUM atque THOMASIVM, quorum ille partes arithmetice hic vero geometricæ æquales intelligi affirmat (h). Notandum scilicet est, JCtos cum fuerint Mathematicum imperiti, ea quæ æqualia sunt *arithmetice æqualia* appellare, quæ vero proportionalia sunt, *geometricæ æqualia* vocare. Ego in argumento, quod sine principiis Mathematicorum penitus intelligi nequit, terminis quoque ipsorum utar, atque adeo quæ ab istis arithmetice æqualia dicuntur æqualia simpliciter appellabo, quæ vero geometricæ æqualia inconvenienter admodum appellant, proportionalia nuncupabo. Neque enim existimandum est, aliam esse in numeris, qui Arithmeticæ objectum sunt, aliam vero in lineis & figuris, de quibus Geometra agit, æqualitatem: notandumque est æqualitatem geometricam quam comminiscuntur, hoc est proportionem, æque in numeris ac in lineis & figuris spectari. Notionem æqualitatis Mathematicæ a Philosopho mutuatur, ut ideo EUCLIDES Elementa Mathefeos traditurus eam non explicet sed supponat, & Cel. WOLFIUS in Philosophia prima (i) eandem evolvat, Mathematici vero in universum omnes de æqualitate ex Philosophia prima petita principia ab Euclide inter Mathefeos axiomata relata ad numeros & lineas atque figuras promiscue applicent: veluti cum eidem tertio æqualia inter se æqualia prædicantur (k). Sed misis iis, quæ ad

(d) l. 7. comm. c. 19. n. 5. (e) ad Inst. Tit. de Societ. n. 5. (f) in Comment. ad Inst. d. t. p. m. 533. n. 14. (g) in Jur. Controv. l. XVII. T. II. Qu. VII. (h) conf. Huberi Præf. ad Inst. Tit. de Societ. § 3. p. m. 358. seqq. (i) §. 349. Ontol. Læ. (k) Ax. 1. Elem. 3.

ad id faciunt, ut bene & convenienter loquamur, ad ea accedamus, quæ rem ipsam tangunt. Verba Imperatoris hæc sunt: *Si nihil de partibus lucri & damni nominatim convenit, æquales scilicet partes & in lucro & in damno spectantur.* Quodsi hæc accipias, quasi jubeatur lucrum & damnum dividi per numerum sociorum, ut eadem sit uniuscujusque pars, v. gr. si tres fuerint socii & lucrum commune tria millia aureorum, singuli mille aureorum accipiant, sive eandem pecuniæ vim contulerint, sive diversam; nemo non jura absurditatis inculcabit, cum non modo nulla adsit ratio, cur socii omnes eandem partem accipiant; sed rationi etiam repugnet, ut idem sit lucrum ejus, qui v. g. duo millia aureorum contulit, quam alterius, qui quatuor millia dedit. Agendum itaque videamus, quomodo verba Imperatoris cum ratione in concordiam revocemus. Si societatem quandam spe lucri ineundam decernunt nonnulli; quantitas pecuniæ ab uno socio conferenda determinatur. Quodsi jam contingat, ut unusidemque duas vel tres partes conferat; is personam duorum vel trium sociorum tuetur, nec pro uno amplius socio sed pro duobus vel tribus habetur; ideoque in Jure nostro (1) socius ex parte una vel ex duabus, vel ex tribus, vel etiam ex dimidia, decima, millesima parte dicitur. Ponamus enim conferri debere duodecim aureorum millia & portionem unius socii determinari bis mille aureorum. Evidens est sex requiri socios. Ponamus vero Sempronium conferre quatuor millia, Cajum sex millia & Grachum duo millia. Ecquis non perspicit Sempronium non unius socii nomine, sed nomine duorum duplum ejus conferre, quod ab uno socio exigitur. Similiterque Cajum trium sociorum nomine triplum ejusolvere, quod unus socius debet. Quemadmodum itaque duo socii duplam & tres triplam lucris partem acciperent; ita &

A 3

Sem-

(1) l. 76. & 80, ff. pro socio.

Sempronius duplam, Cajus vero triplam lucri partem accipi-  
ant necesse est. Patet igitur si partes sociorum æquales esse de-  
beant; lucrum collatis proportionaliter distribuendum esse.  
Neque habet Grachus cur facta hac distributione conqueratur,  
cui quippe perinde est; siue unus Sempronius contulerit qua-  
tuor millia aureorum & duplam hoc nomine lucri portionem  
accipiat; siue Sempronius tantummodo duo millia, & duo  
millia Titius contulerit, atque singuli æqualem cum Gracho par-  
tem accipiant: ambo enim simul duplum auferunt ejus, quod  
Gracho cedit. Non igitur conditio Grachi ex eo fit deterior,  
quod Sempronius solus duplum lucri accipiat, quam si dimi-  
dium Sempronius, dimidium vero Titius aufert. Eadem  
enim est Grachi conditio, quodcumque horum fiat. Nisi  
itaque ob disparitatem operarum, quæ pecuniæ loco sunt, vel  
alia quacunq; de causa de lucro in partes inæquales distri-  
buendo nominatim convenerit, socii quemadmodum æquale  
lucrum sperant & damnum æquale metuunt, ita quoque  
æquales partes conferre debent. Jus enim æqualis lucri &  
damni fluit ex æqualitate collatorum. Quoniam igitur socii  
singuli æquale jus habent; in eo fratribus assimilantur, quibus  
æquale jus succedendi in bonis parentis competit. Unde  
ULPIANUS (m): *Societas, inquit, jus quodammodo fraterni-  
tatis in se continet.* Aberrant igitur a vero qui ex Jure fra-  
ternitatis inferunt, non obstante collatorum inæqualitate  
partes lucri æquales sociis assignandas esse, quemadmodum  
ita sentiunt WESENBECIUS (n) & HOPPERUS (o).  
Quod si enim hoc admittatur, qui minus contulit, jus potius  
habet quam alter, qui plus contulit; consequenter jus  
sociorum inæquale est, adeoque a Jure fraternitatis differt.  
Hæc cum adeo evidentia sint, ut statim pateant, quamprimum

(m) l. 63. pr. ff. d. t. (n) in Paratit. l. XVII. T. II. n. 6. (o) ad §. 1. Inst.  
de Socier.





ponitur eadem, quæ erat in casu priori partis duplæ, triplæ, quadruplæ lucri accipiendæ. Quamobrem cum eadem posita ratione ponatur etiam id, quod per eandem determinatur; duplam quoque triplam vel quadruplam lucri partem accipere debet, qui solus duplum, triplum, vel quadruplum contulit. Ponamus jam Imperatorem tyronibus prima Juris Elementa tradentem in casu simplicissimo quo collata æqualia spectantur, acquiescere; ex hoc ipso non aliud inferri potest, quam quod lucrum atque damnum partibus collatis proportionaliter sit distribuendum. Quamobrem si in casu æqualium collatorum (quod nemo non concedet), ex mente Imperatoris partes lucri & damni æquales fieri debent, seu ut vulgo loquuntur Jcti arithmetice æquales sint necesse est, nec Imperator sibi metipso contrarius absque ulla urgente necessitate videri debet; in casu inæqualium collatorum partes lucri collatis proportionales, aut si cum Jctis loqui malueris geometricæ æquales requiruntur. Atque sic existimo terminari posse controversiam Doctorum circa mentem Imperatoris in diversa abeuntium, non minus rationis evidentia, quam ejusdem cum verbis Imperatoris concordia. Hactenus quoque dicta consentiunt cum decisionibus **ULPIANI** (p) & **POMPONII** (q) uterque enim rationem sufficientem partium lucri inæqualium ponit in inæqualitate collatorum, sive quis plus pecuniæ sive plus operarum contulerit. Hæc vero ratio, quemadmodum ex superioribus constat, fluit ex eo, quod in casu æqualitatis collatorum æquales quoque sint lucri partes. Quamobrem miror *ἀβελήων* illorum, qui ex his verbis **ULPIANI** & **POMPONII** in casu inæqualitatis collatorum æqualitatem lucri & damni inferre solent, ubi peculiaris conventio de partibus inæqualibus abfuerit. Ex eo autem quod partes lucri sint partibus collatorum proportionales, porro deducitur esse ut

(p) l. 29. ff. pro socio. (q) l. 6. ff. l. t.

summa collatorum ad collatum partiale focii unius, ita lucrum commune ad lucrum partiale ejusdem focii. Ponamus enim tres esse focios ex partibus quibuscunque sive æqualibus, sive inæqualibus, Titium, Mevium & Sempronium. Cum partes lucri sint partibus collatorum proportionales *per hæcenus demonstrata*; erit ut collatum Titii ad collatum Mevii, ita lucrum Titii ad lucrum Mevii. Quamobrem componendo ut summa collatorum Titii & Mevii ad collatum alterutrius, ita quoque lucrum commune Titii & Mevii ad lucrum alterutrius (r); consequenter alternando summa collatorum est ad lucrum commune Titii atque Mevii, ut collatum Titii ad lucrum Titii vel collatum Mevii ad lucrum Mevii (s). Similiter ex mente legis, quam evici, est collatum Sempronii ad collatum Titii, ut lucrum Sempronii ad lucrum Titii; adeoque alternando ut collatum Titii ad lucrum Titii, ita collatum Sempronii ad lucrum Sempronii; consequenter ut summa collatorum Titii & Mevii ad lucrum ipsorum commune, ita collatum Sempronii ad lucrum ipsius. Quare cum sit alternando ut summa collatorum Titii & Mevii ad collatum Sempronii, ita lucrum commune Titii & Mevii ad lucrum Sempronii; erit quoque componendo & alternando: ut summa collatorum Titii, Mevii & Sempronii ad lucrum commune, ita collatum Sempronii ad lucrum ipsius; consequenter ita etiam collatum Titii ad lucrum ipsius, nec non collatum Mevii ad lucrum ipsius. Quoniam compositio rationum ita procedit in infinitum cum numero fociorum, patet in genere esse ut summa collatorum ad collatum partiale focii cujuscunque ita lucrum commune ad lucrum partiale focii cujuscunque. Atque ita ex principiis Juris de societate deduxi regulam Societatis, quam Arithmetici tradunt pro computando lucro vel damno, quod

B

uni-

(r) §. 190. Arithm. Lat. Wolf. (s) §. 173, ibid.

unicuique sociorum debetur. Nuper (t) dedi regulam generalem computandi partes inaequales, in quibus instituti sunt plures heredes, & quartam Falcidiam: quam patet esse eandem cum regula societatis. Ratio identitatis hæc est, quod in utroque casu, scilicet & in casu dividendæ hereditatis vel computandæ Falcidiæ, & in casu lucri vel damni communis inter socios distribuendi, computus reducatur ad idem problema in numeris abstractis. In utroque nimirum casu numerus in ratione data dividi jubetur, hic quidem lucrum vel damnum in ratione collatorum, ibi hereditas in ratione partium, in quibus a testatore scripti sunt heredes. Quoniam ex iis, quæ ante fuse demonstrata sunt, apparet divisionem lucri vel damni communis collatis proportionaliter fieri debere; nemo in dubium vocaverit in ista divisione observari proportionem geometricam. Est enim ea rationum similitudo, vi cujus antecedens unius rationis toties continet suum consequentem vel in eodem continetur, quoties antecedens rationis alterius suum continet consequentem vel in eodem continetur (u). Jam vero ubi lucrum vel damnum commune inter socios distribuitur, lucrum commune toties continet lucrum partiale socii cujuscunque, quoties summa collatorum continet collatum partiale ejusdem socii. Ergo distributio damni vel lucri communis fit secundum proportionem geometricam. Quamobrem regula quoque societatis, quam huic divisioni interservire modo demonstravi, in iterata regulæ Trium applicatione consistit, quam esse regulam proportionis geometricæ, hoc est, regulam ex datis tribus numeris quartum proportionalem inveniendi satis constat. Perplexum hoc reddidit GROTIUM (vv), virum summum, ut ideo existimaverit ARISTOTELEM aliquid humani passum fuisse, dum affirmavit, in justitia commutativa proportionem observari arithmetica, non geometricam.

Cum

(t) in spec. Nov. de Divis. Heredit. & comput. Falcid. §. 20. (u) §. 149. & 151. Arith. Lat. Wolf. (vv) l. 1. de J. B. & P. c. 1. §. 8. d. 2.

Cum enim videret divisionem lueri & damni communis in contractu societatis, quem Iustitia commutativa seu (quemadmodum ipse nuncupare maluit) expletrix moderatur, in proportione geometrica fieri; vi hujus instantiæ intulit, quæ ARISTOTELES de proportione arithmetica docet, ex eorum esse genere, quæ sæpe locum habent non semper. Enimvero dubium hoc, quod tanto viro excidit, jam sustulit Magnus noster WOLFIUS (x). Confundit nimirum GROTIUS determinationem ejus, quod retribui debet, cum modo retribuendi. Iustitia enim commutativa non præscribit modum determinandi id, quod cuique socio debetur; sed modum retribuendi id, quod unicuique debetur, ne quis justam conquerendi causam habeat Socius. Nimirum si quis socius partem lucri alteri debitam dare recusat, vel finita societate quod contulerat restituere renuit, tunc iustitiæ commutativæ locus est, atque in solutione partis lucri debitæ ac restitutione collati, si quid restituendum venit, arithmetica proportio observatur. Etenim ut hæc observetur, plus habenti subtrahitur quod plus habet, detractumque additur alteri qui habet minus (y): contractus verò societatis expletur eodem prorsus modo, cum hic quoque qui quæ alteri debentur, adeoque plus habet, ea alteri restituere teneatur, qui minus habet. Atque ita in hoc quoque contractu iustitia commutativa munus suum adimplet juxta proportionem arithmeticam, in qua addendo & subtrahendo perficiuntur omnia. Qui hæc non satis intellexerunt, veluti BERNHARDUS SUTHOLD (z) & HENRICUS HAHNIUS (a), etsi sententiæ ARISTOTELIS subscripserint, perperam inde intulerunt, distributionem lucri fieri in proportione arithmetica, non geometrica et si concesserint eam fieri debere juxta quantitatem rei

col-

(x) in Hor. subsec. A. 1729. Trim. Vern. n. 2. §. 11. p. 262. seqq. (y) Wolfius l. c. §. 10. p. 257. seqq. (z) Dissert. 15. ad Instit. §. 56, & 57. p. m. 415. (a) ad Wesenb. tit. pro Socio n. VI.

collata, quæ esse contradictoria tyronibus Matheſeos notum est, qui ſaltem terminos percepere. Merito ridet HENRICUS de COCCEIUS (b) ignorantiam BACHOVII pro confir- manda ſententia ſua provocantis (c) ad piſtorem, qui duos nummos ſolventi plus det eo, qui unum ſolvit non geometri- ca, ſed arithmetica proportione, cum ex terminis notum ſit, ſi duos nummos ſolventi panis dupli ponderis datur, ſolventi autem unum panis ſimpli ponderis, panem hic dari in pro- portione geometrica, utpote nummiſolutis proportionaliter determinata quantitate. Incidit autem in errorem pudendum JCtus, tum quod naturam proportionis geometricæ & arith- meticæ non habuerit perſpectam, tum quod non intellexerit, quomodo Juſtitia commutativa arithmeticam proportionem obſervet. Vides itaque qua diſcuſſione opus ſit, ut mentem Imperatoris te penitus perſpexiſſe convincaris, & quo acumine opus ſit, ut certus ſis te intelligere quid loquaris. Iſtiusmodi ſane convictio, acumen iſtiusmodi requiritur in Doctore, ne auditoribus tradat, quæ a mente Legum abeunt. Quemad- modum itaque hac ſolertia Inſtitutiones nuper explicavi, ut ubique intellectum Legum manifeſtum proderem, ac rationes genuinas inquirerem, ita in præſenti quoque curriculo eadem methodo in Inſtitutionibus denuo explicandis utar. Prælectio- nes in eaſdem exordiar, h. VIII. matut. d. 16. Octob. 1732.

(b) in Diſſert. de Proportion. c. 2. §. 2. (c) ad Treutler. Diſp. XXVII. th. 8. Lit. D.



Martinez, D. S., 1731-35

ULB Halle

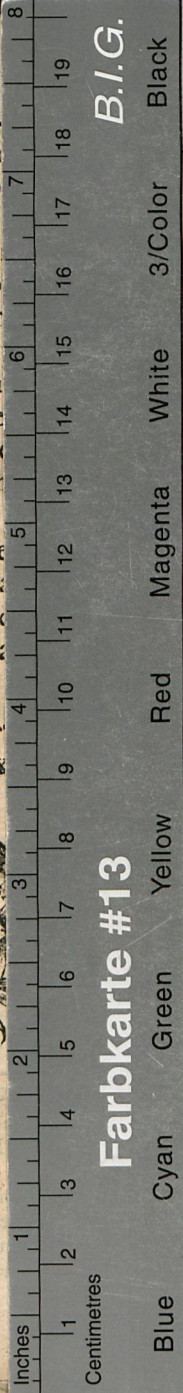
3

005 359 929









B.I.G.

Farbkarte #13

*Pr. num 4, P. 2. 4*

6

JOH. ULRICI CRAMERI,

ET PHIL. D. AC IN ACADEMIA MARBURGENSI  
PROF. JURIS EXTRAORDINARIUM, 1732; 2.

PROGRAMMA

ARTES ÆQUALES

IN LUCRO ET DAMNO

CIORUM SPECTANDAS,

EXPLICANS,

ET

REGULAM SOCIETATIS

ARITHMETICORUM

INDE DEMONSTRANS,

QUO

LECTIONES PRIVATAS

IN

INSTITUTIONES

INTIMAT.



MARBURGI CATTORUM,  
PHILIPPI CASIMIRI MÜLLERI, ACAD. TYPOGR.  
MDCCXXXII.