





DISSERTATIO INAUGVRALIS IVRIDICA
DE
REDITIBVS
PASTORVM ECCLESIAE

QVAM
ANNVENTE
ILLVSTRI FACVLTATE IVRIDICA
LIPSIENSI

DIE XIII MART. cło 10cc XXXVIII.
PRO GRADV DOCTORIS
OBTINENDO
PVBLICO ERVDITORVM EXAMINI

SVBMITTIT
IOHANNES GOTHOFREDVS
NEVMANNVS

MARTISBURGENSIS
ILLVSTRISSIMI REGIMINIS PATRII ADVOCATVS
ORDINARIVS.

LIPSIAE
EX OFFICINA LANGENHEMIANA.

20

1738, 12^a =



DISSERTATIO IN AGRARIIS IURIDICIS

DE

REDITIBUS

PASTORVM ECCLESIAE

AVAM

ANNVENTE

ILLVSTRI FACVLTA TE IVRIDICA

LIPSIENSIS

DIS XIII MARII MDCCXXXVII

PRO GRADV DOCTORIS

PUBLICO REDITORVM EXAMINI

STAVNTIT

IOHANNES GOTHORFEDVS

NEVMANNVS

MARITISBVRGENSIS

ILLVSTRISSIMI REGIMIS PATRI ADVOCATVS

ORDINARIVS

LIPSIAE

EX OFFICINA LANGENHANSIANA



SVMME REVERENDO
PERILLVSTRI ATQVE EXCELLENTISSIMO
D O M I N O
CHRISTIANO GVILIELMO
A BVRCKERSRODA

DYNASTAE IN KOETSCHAV
REVERENDISSIMO AC SERENISSIMO DVCI
SAXO-MARTISBVRGENSI A CONSILII EPISCOPATVS
ECCLESIAE CATHEDRALIS MARTISBVRGENSIS
CANONICO

DO MINO SVO PERQVAM GRATIOSO
ET MAECENATI SVO INDVLGENTISSIMO

NEC NON
VIRO ILLVSTRI
AMPLISSIMO, CONSVLTISSIMO
EXCELLENTISSIMO
D O M I N O
IOHANNI AVGVSTO
NEVBERT

ICTo CELEBRATISSIMO
IN SERENISSIMI AC REVERENDISSIMI DVCCIS
SAXO-MARTISBVRGENSIS REGIMINE ET CONSI-
STORIO CONSILIARIO SPLENDIDISSIMO AC SVPRE-
MI IVDICII LVSATIAE INFERIORIS ADSESSORI
GRAVISSIMO
PATRONO SVO PERENNI OBSEQVIO
COLENDO

HASCE
TENVES PAGELLAS
DEMISSO ANIMI CVLTV
OFFERT
AC SACRAS ESSE CVPIT
SIMVLQVE MONVMENTVM PVBLICVM
SVAE VENERATIONIS AC TOT BENEFICIIS
DEVINCTI ANIMI
STATVERE VOLVIT
TANTORVM NOMINVM

CVLTVR DEVINCTISSIMVS
IOHANNES GOTHOFREDVS NEVMANNVS.



§. I



inisterii ecclesiastici tantam esse necessita- *Pastoribus*
tem, vt ecclesia christiana eodem carere *ecclesiae de*
nequeat, nemo saniori doctrina excultus *commodis*
disiteri poterit. Fidem faciunt huius *vitae subsi-*
necessitatis evidentissima sacrae scriptu- *diis est pro-*
rae effata. Rom. X. v. 14. 1. Cor. XII. v. 28. Ephes. IV, *spiciendum.*
v. 11. conferatur Hornii iuris publ. prud. cap. 40. et
eiusdem additamenta ad Schilt. Institut. iur. Can. Lib. 2.
tit. 1. §. 6. Quum vero muneris ecclesiastici talis pro-
flet necessitas, vel ipsa sanior edocet ratio, ipsas iusti-
tiae exposcere regulas, homines huic muneri accinctos
laborum suorum aliorum gratia exantlatorum remu-
nerationem dignam consequi. Multae quippe cu-
rae, multi labores iis exhauriendi, multae molestiae
ab iis deuorandae, ad quorum partes spectat, doctri-
na coelesti alios imbuere, illorumque moribus diri-
gendis operam dare. Praeprimis vero probe perpen-
dendum est, quod dum muneribus ecclesiasticis accin-
cti modo commemoratis sollicitudinibus defungun-
tur, non possint vacare aliis per agendis negotiis, qui-
bus

bus suae suorumque sustentationi prospiciant, ex quo conficitur, quod nisi iusta labores eorundem expectent praemia, summopere metuendum, ne vel cum extrema rerum omnium inopia conflictentur, vel opus sibi demandatum non eo, quo par est, studio exequantur, vel munere suo prorsus decedant. Quae sane si euenirent, non solum decori in rebus ecclesiasticis exactissima cura custodiendi rationes migrarentur, sed et maxima pars populi omnem venerationem erga ordinem ecclesiasticum exueret, ac vix quisquam muneri sacro sustinendo par ad id suscipiendum adduci posset, destituerent ergo coetum christianum cum irreparabili ipsius damno, vel omnes vel tamen idonei verbi diuini praecones. Nec iniquitatis vel iniustitiae labem effugeret, si isti, qui pastoris sui studio verbi diuini imbuerentur doctrina, labores suos idcirco impenso remunerari nollent, et erga eundem se ita gererent, prout ipsum erga semet ipsos agere auerfarentur, quod tamen ipsimet sanctiori legi de diligendo proximo prorsus repugnat. Matth. VII. v. 12. it. XXII. v. 39. Marc. XII. v. 32. Inculcat sane supremus rerum omnium arbiter populo in peculiarem suam tutelam cooptato. Deut. XXV. v. 4. hanc necessitatem de commodis vitae subsidiis ministris verbi diuini prospiciendi, hunc in modum edisserens: *Non obligabis os boui trituranti,* quod equidem praeceptum non solum populo iudaico, sed omni humano generi datum edocemur gentium Doctoris Pauli effato 1. Ep. ad Corinth. c. IX. v. 7. 9. 10. comprehenso. Capite modo allegato egregie ecclesiae Doctoribus ius stipendia exigendi asseritur. Disertis verbis ibidem vers. 13. enunciatur: *nescitis, quod qui in sacris operantur, quae de sacrificio supersunt, edant, et qui altari deseruiunt, cum altari participant, ita et Do-*
minus

minus ordinavit bis, qui euangelium annunciant, de euangelio viuere.

§. II.

Doctrinae istius memor fuit ecclesia iudaica aequae *Allegatur*
 ac christiana eandemque constanti et perpetua veluti *praxis eccle-*
 expressit praxi. Veteri iudaicae ecclesiae optimum *suae iudai-*
 Numen sacerdotes ac leuitas ministros verbi diuini as- *cae, aequae*
 signauerat, quibus quidem de necessariis vitae subsidiis *ac ecclesiae*
 abunde prospectum erat. Fruebantur quippe primiti- *christianae*
 tiis, decimis iisque, quae ex oblatis ad sacrificia super- *primitiuae.*
 erant Exod. XIII. v. 2. XXIII. v. 19. Sub exordium
 vero nascentis ecclesiae christianae Apostoli tanquam
 diuinorum oraculorum interpretes iis equidem locis,
 quibus bonorum arridebat communio, veluti Hiero-
 solymis Act. II. v. 44. IV. v. 32. necessaria vitae subsi-
 dia ex bonis in commune collatis capiebant, vbi vero
 exulabat tale commune confortium, id quod vitae suae
 tolerandae sufficeret, ex oblationibus spontaneis aera-
 rium ecclesiasticum conficientibus Rom. XV. v. 26.
 nanciscebantur. Non nunquam singuli christianorum
 sacris addicti Apostolis ad victum amictumque neces-
 saria suppeditabant Act. XVI. 15. Eueniebat tamen
 aliquoties, vt Apostoli iure suo se veluti abdicarent, ac
 exigendo stipendio superfederent, potius sua opera vi-
 ctum sibi compararent. Act. XVIII. 3 et XX. 34. quod
 eo consilio ab iis actum, ne ecclesiae oneri essent, ac an-
 sam cauillandi subtraherent, quasi euangelio praedicand-
 o quaestus faciendi ergo operam darent, et vt obuiam
 irent offendiculo infirmorum, quippe quibus pseudo-
 Apostoli imponere annitebantur, se gratuita ministerii
 opera defungi. Facestant itaque quisquiliae fanatico-
 rum censentium, operam clericorum omnem remun-
 erationem respuere debere sententiaeque suae prae-
 fidium

fidium collocantium in effato saluatoris nostri Matth. X. 8. praecipientis: *gratuito accepistis gratuito date.* Nequaquam enim verba haec eo tendunt, ac si clericis salarium pro operis suis exigendi praecclusa esset facultas. Saluator enim noster ipse modo allegati capituli versiculo decimo dignum esse operarium cibo suo pronunciat, ac versiculo excitato octauo solummodo Apostolos a miraculis et beneficiis per ea conferendis pretio in alios transferendis abstinere debere iussit.

§. III.

*Congruit
haec senten-
tia iuri Ro-
mano, cano-
nico ac Saxo-
nico Elefso-
rali.*

Quae cum ita se habeant, providentissimo consilio leges humanae clericis larga manu consuluerunt, ne cum egestate ipsis sit conflictandum, laborum potius praemia iisdem assignauerunt. Equidem ea tempestate, qua purior ecclesia primitiua variis persecutionum agitabatur procellis, latifundia aut praedia quaedam ministrorum ecclesiae vsibus aut sustentationi destinata ignorabantur. vid. Müller de bon. paroch. c. 2. th. 1. Ziegler d. dot. eccles. cap. 3. §. 1. Imperatores quippe gentiles dum summam rerum tenebant, talia bona fisco addicebant, vid. Linck. d. or. templ. c. 2. n. 13. succurrebatur tamen eo tempore necessariae clericorum sustentationi collationibus sponte susceptis. Ex quo vero ecclesia christiana sub Imperatorum christianae religioni addictorum regimine, incrementa coepit, ac in tutelam ab iisdem recepta, pietas tum ipsorum qui administrandae reipublicae praeerant, tum priuatae fortis hominum id effecit, vt larga manu bona vsui ministrorum ecclesiae destinata cernerentur, ex quibus non tantum temporaria stipendia in ministros ecclesiae profluxerunt, verum etiam perpetua emolumenta certis muneribus ecclesiasticis attributa, de quorum

quorum emolumentorum conseruatione pariter ac amplificatione haud vulgari studio ab ecclesia christiana Imperatoribusque actum est. Cuius rei indicium praebet lex 12. §. 1. C. d. SS. Ecclef. quippe quae salaria Ministrorum ecclesiae inconcussa atque imminuta esse iubet, cum qua lege ex iure romano depromta dulci harmonia conspirat Capitulum vnicum in titulo Decretalium hac rubrica exornato, vt ecclesiastica beneficia sine deminutione conferantur obuium. Nec leges ecclesiasticae Electorales Saxonicae abhorrent ab hisce placitis, cauetur quippe articulo generali Electorali Saxonico trigesimo **von Abzug und Schmäherung der Pfarr-Güther** disertis verbis subsequenter in modum. Nachdem auch etliche Collatores zum Theil die Pfarr-Güther an sich ziehen, zum Theil mit denen Pfarr-Herren, so bey ihnen um Dienste anhalten, pacificiren, und sich mit ihnen vergleichen, was sie an der Pfarr-Nutzung schwinden lassen, und wie lange sie dieselbe besitzen sollen, dabey kein Gebeyen noch Seegen, dabey die Kirchen mehrmahls der Ursachen mit untüchtigen Dienern versehen, auch solcher Abzug wieder Gott, und die Kayserlichen beschriebenen Rechte, sollen die Visitatores besonders darob und daran seyn, damit was einmahl zum Pfarr- und Gottesdienst ergeben und verordnet, auch darbey bleibe, und solchergestalt die Kirchen-Diener ihren gebührenden Unterhalt haben mögen, und so von iemand, wer der seyn möchte, heimlich oder öffentlich hierwieder gehandelt, sollen beyde, Pfarrer und Collatores, ernstlich gestrafft werden.

§ IV.

Omnes itaque omnino verbi diuini ministri laborum suorum remunerationem legibus tam diuinis

B

Ministris ecclesiae debetur remunerationem

ratio laborum, si vel maxime propriis facultatibus instructi.

quam humanis suffragantibus citra conscientiae aliquam labem exposcunt: Gerh. d. minist. eccles. §. 324. Tit. Geistl. Recht lib. VI. §. 1. quod etiam procedit, si vel maxime ecclesiastico ordini adscripti instructi sint patrimonio proprio, quod ipsorum vitae tolerandae sufficiat, Nec destruendae huic sententiae inseruit can. Apost. 41. cuius summa eo tendit, episcopum accipere ex bonis ecclesiae debere pro sua sustentatione si tamen indigeat. Sacrarum enim pandectarum effata, quae parochis remunerationem laborum suorum indulgent, omne respuunt discrimen, an minister ecclesiae affluat opibus, an inopia labore. Matth. X. 10. 1. epist. ad Cor. IX. v. 13. 14. Adstipulantur huic sententiae Frid. Bald. inst. minist. c. 27. p. 168. Brunn. iur. eccles. lib. 2. c. 5. §. 1. illustr. Boehmer. in iur. par. Sect. V. c. 2. §. 17. Disertis verbis hanc corroborat sententiam ius Saxonicum electorale art. gen. Sax. 24. in verb. **Und soll keiner Gemeinde Entschuldigung angenommen werden, da sie vorgeben, als sey der Pfarr sonst reich genug, dergestalt sie sich allezeit ausreden, und dem Pfarrer seinen gebührenden Sold vorenthalten könnten.** Ex quo prono fluit alueo, ministros ecclesiae iure suo aspirare ad capeffenda falaria, si vel maxime lautior fortuna iisdem amplo patrimonio prospexerit, dum acquitatis ac iustitiae ratio operae aliis nauatae pensationem iniungit.

§. V.

Reditus clericorum vel in pecuniariis praestationibus, vel in aliis emolumentis consistunt.

Reditus ergo clericis merito assignati sunt, de quibus cum praesenti exercitatione agere decreuerim, haud abs re esse duco, monere, eosdem in varias abire classes, alii quippe pecuniariis praestationibus absoluuntur, alii vero aliis constant emolumentis.

§. VI.

§. VI.

Constitutum scilicet cernitur salarium annuum pecunia numerata constans verbi diuini ministris. Sed vndenam istud est petendum? quod in aliis ecclesiasticis necessitatibus contingit, vt scilicet ex aerario ecclesiastico istae sint subleuandae, id etiam circa huiusmodi salaria sancitum, ergo parochus capit suum salarium ex facultatibus modo commemorati aerarii, sed si forsitan id desit ecclesiae, vel ita sit comparatum, vt non sufficiat porrigendo salario, parochiani obstricti sunt, collatione sua defectum aerarii supplere, quae obligatio munita coactione ciuili perfectae obligationis speciem refert. Quaestio hinc incidit, quo temporis articulo incumbat praestatio salarii parochianis vel aerario ecclesiastico? stricta iuris spectata ratione pro annuo ministerio assignata non nisi circumactio annuo spatio et officio exhibito exigiqueunt. Equidem nonnulli eam animo suo induerunt sententiam, annua ab initio cuiusuis anni deberi, diemque eorundem cedere ab initio cuiusuis anni L. i. C. quand. Dies legat. sed probe perpendendum est, salaria, de quibus iam quaedam edixi, esse debita annua, hac ex parte usufructui contradistinguenda, quod statim sub exordium anni debeat. L. 8. D. d. ann. Legat. Ipsa tamen annua debita diuersa vtuntur ratione, alia quippe simpliciter nullo habito respectu ad causam certam ex legato vel donatione proueniunt, eademque sub auspiciis anni debentur exigique possunt, alia vero debita annua certam respiciunt causam, v. g. ministerium per integrum anni decursum subeundum, quorum etiam officia sacra pertinent, ac omne id, quod hac debetur ratione refert originem suam ad contractum facio vt des. Quibus equidem debitis praestructis

structis ipsum factum praestandum est, antequam id quod huius nomine persoluumdum, debeat, quippe cuius non est absoluta obligatio, sed intuitu officii sacri subest, cuius quaedam remuneratio reputanda. Sed quemadmodum eorum sententia reprobanda, qui salarium sub exordium cuiusvis anni deberi arbitrantur, ita isti plus iusto rigidi sunt, qui stricto iuri inhaerentes, a pastoribus demum illud sub exitum anni efflagitari posse contendunt. Debetur equidem ob causam, est tamen pastoribus assignatum vice victus quotidiani, vice alimentorum, quae paratissimam praestationem exigunt. Aequitate igitur duce ius strictius hoc temperamento circumscribendum, ut non quidem diurnum, verum iustis pensionibus diuisum, quae ab inhonesta specie diurni absunt, praestetur. Suffragatur aequitati modo assertae praxis vbiuis fere recepta edocens, plurimis in locis singulis anni quadrantibus quartam salarii partem parochis persolui. Exserit se providentissima potentissimorum Saxoniorum legislatorum cura circa salaria ministris ecclesiae assignanda, quae eo usque progreditur, ut si per dismembrationem ecclesiarum quaedam ecclesiae separentur, cura tamen ex praescripto clementissimo agenda sit, quo pastoribus vtriusque coetus separati salario congruo prospiciatur, cuius rei fidem facit Rescriptum clementissimum, quod laudat Beyerus in add. ad Carpzou. iurispr. eccl. lib. I. def. 96. Ex eadem providentissima sollicitudine proficiscitur, quod consistoriis sit demandatum, ut salaria ministrorum ecclesiae matriculae rite inferantur, praecipuis vero separatione ecclesiarum eueniente praerequiratur, ut vtriusque pastoris reditus consignentur, ac matricula noua id circo conficiatur.

§. VII.

§. VII.

Sed salarium annuum non absoluit redditus pa-
 storum, sed attributi sunt iisdem adhuc alii, qui com-
 mode in duas abeunt species, scilicet in essentielles et
 accidentales, essentielles proueniunt vel ex perceptio-
 ne rerum mobilium, vel ex commodo ex quibusdam
 immobilibus sustentationi ministrorum ecclesiae con-
 secratis capiendo, quales res immobiles bonorum
 parochialium elogio insigniuntur et idiomate germa-
 nico, *Pfarr-Güter* offeruntur, quorum bonorum in-
 dolem illustris Boehmerus in tract. de iure paroch.
 sect. V. c. I. excussit. Haec ipsa bona etiam benefi-
 ciorum nomen sunt sortita, cuius vocabuli natales
 ex iure feudali sunt repetendi, et forsitan id circo
 ideo recepti, vt innuatur discrimen a bonis propriis
 seu vt Schiltero in inst. iur. can. lib. 2. tit. 6. §. 4. edifere-
 re visum fuit, allodialibus, quae etiam a clericis iure
 haereditario possideri possunt.

§. VIII.

Inter redditus essentielles, quibus ministri verbi di-
 uini frui debent, quique ex commodo rerum immobi-
 lium proficiuntur, vel primo loco gratuita collocan-
 da est habitatio. Sunt nimirum pastoribus ecclesia-
 rum vt et aedituis peculiare aedes eo sine assignatae, vt
 gratuita in iisdem vtantur habitatione. Sed quoniam
 iure muniti clerici hasce inhabitent aedes, non omni
 dubio vacat. Carpz. lib. 2. iurisp. eccl. def. 353. n. 6.
 et 7. et def. 354. n. 6. et 7. enunciat, aedium parochia-
 lium non vltum fructum, sed nudum solummodo vsum,
 ad clericos spectare, affirmat tamen in definitione 352.
 n. 12. clericum beneficio praeditum usufructuario
 aequiparandum. Quibus ita comparatis vix quadam
 coniectura assequi licet, quomodo pastor aedes paro-
 chiales

chiales iure beneficii consecutus in nudo vsu acquirere teneatur. Lyncker de habit. sect. 7. §. 3. iura habitationis vindicat clericis in aedibus parochialibus adeoque plus iuris iisdem largitur, quam Carpzovius. Per multum itaque refert, naturam huius iuris perscrutari, ne forsitan in eliciendis conclusionibus hallucinemur, quum vsus aedium non tam eximium ius inuoluat, ac seruitus habitationis. Satius esse duco, iuris a Romanis accepti placitis non adeo tenaciter insistere ac potius asserere, pastores eodem iure in aedes parochiales, quo in caetera bona parochialia, pollere. Omnia haec bona, inter quae aedes parochiales locum tuentur, clericis beneficii iure concessa sunt, quod ius ad seruiturum personalium indolem aliqua ex parte accedit, nequaquam tamen in vniuersum cum iisdem coincidit. Constat hisce beneficiis et hodiernum pristina sua natura in plerisque, et nec nostra aetate cum aliis feudis, quae ex iure haereditario dominium vtile acceperunt, aequiparari possunt. Perspectum insimul est, ius feudale exhibere feudum habitationis, quod a primaeva sua indole in tantum non desciuit, vt ad haeredes accipientis regulariter haud transeat. Moralitas igitur habitationis in aedibus parochialibus parochio concessae potius ex natura reliquorum beneficiorum ecclesiasticorum, quam peculiari indole vel vsusfructus vel vsus vel habitationis dimetienda. Beneficiorum vero ecclesiasticorum ea est indoles, quod redditus et commoda rerum certarum dentur loco salarii pro seruitiis ecclesiasticis, quae indoles seruitutibus personalibus sua natura non inhaeret, nec ex iuris romani praescripto habitatio perpetuo seruitutibus personalibus accensetur, quod ex exemplo alimentorum legatorum liquet, quae habitationis commodum etiam suo complectuntur ambitu

L. 6. D. d. alim. Maiores nostri de commoda sustentatione pastoribus providere voluerunt, inde etiam domus ad inhabitandum iisdem concedendas esse statuerunt vid illust. Boehm. ius eccl. lib. 3. t. 5. §. 159. et 160.

§. IX.

Iuris beneficiarii haec est virtus, vt seruitii ^{Commoda ex} pensandi ergo omnia commoda secundum naturam ^{aedibus pa-} rei ex rebus beneficiariis fluentia in beneficio exorna- ^{rochialibus} tum redundant. Idcirco pastoribus etiam nulla ae- ^{profuentia} dium parochialium commoda, prout eadem ex iisdem ^{spectant ad} percipi queunt, sunt deneganda. Quale itaque iudi- ^{parochos.} cium ferendum erit de tabernis aedibus parochialibus cohaerentibus, num parochis lucra ex iisdem capiendi integrum est? si res ad iuris romani normam sit exigenda et pastori tantummodo habitationis seruitus esset tribuenda, expers euaderet lucrorum tabernarum, quippe tabernae non inferuiunt habitationi, sed quum aedes parochiales in partem salarii parochis assignatae, lucellum ex iisdem reportandum pro onere quod parochi sustinent, iisdem non est inuidendum, aut auferendum, nisi speciatim in inuestitura exceptum sit. Optio pariter ecclesiae pastoribus relinquenda, vtrum aedes parochiales ipsimet inhabitare an aliis elocare malint, nisi ordinationes ecclesiasticae huic arbitrio modum posuerint.

§. X.

Qualis modus positus est ordinatione ecclesia- ^{Facultas lo-} fica Saxonica Electorali art. gen. 32. dum interdictum ^{candarum} cernitur ibi pastoribus, aedes parochiales elocare, vel ^{aedium pa-} inquilinos in easdem recipere, licet iure proprietatis ^{rochialium} domus alia ad eosdem spectet, nisi iudicii ecclesiastici ^{restricta est} consensus hanc libertatem indulgeat, vel in ecclesia ^{iure Saxoni-} ^{co Electorali.} filia

filia peculiare aedes parochiales deprehendantur, quibus inhabitandis parochus impar est, harum elocatione equidem defungi poterit, damnum tamen locatione datum reparare tenetur, vid. Celeb. Schaumb. in Einleit. zum Sächs. Recht, part. 2. exerc. 3. §. 25.

§. XI.

Parochi ius in aedes parochiales extinctis iisdem non perit,

Fac vero aedes parochiales incendio extingui vel vetustate corruere, pastoris ius tamen nequaquam perit, licet tali eueniente casu et usufructuarius et vsuarius et seruitute habitationis gaudens excidat suo iure L. 5. §. 2. L. 10. D. quibus mod. vsuf. amitt. nec iuris sui cuius semel iacturam fecit iterum particeps fiat, si vel maxime collapsae aedes in pristinum restituantur statum. Potiori ergo et hac ex parte vititur iure pastor, quam is, cui seruitus personalis constituta, quae singula exinde proficiscuntur, quia pastori habitatio propter causam iure beneficii loco salarii decreta, qua causa perseverante perseverat habitatio, et qui sustentationem parochi suppeditare tenentur aerario ecclesiastico non sufficiente aedes parochiales restaurare sunt obstricti.

§. XII.

Quaenam impensae in aedes parochiales faciendae, ferendae sint a pastoribus?

Deiunctus attamen est pastor ad ferendas impensas modicas ad fartas rectas conferendas aedes parochiales necessarias, ac hac ratione eadem ei incumbunt, quae usufructuario L. 7. §. 2. D. d. vsufr. §. 38. Inst. d. rer. diuis. Finckelth. de iur. patron. c. 4. n. 84. Ordinatio ecclesiastica Electoralis Saxonica art. gen. 32. edocet. quaenam impensae magnis sint accendendae et Resolutio grauatimum d. anno 1661. hac de re ita pronunciat: *befehlen wir hiermit denen Superintendenten, Pfarrern und Schuldienern, dieser Ordnung allerdings sich gemäß zu bezeigen, ihre Gebäude vorgeschriebner Massen*

sen

sen in Dach und Fach, wie auch die Felder in guter Besserung zu halten. Ego equidem si lis incidat, quae nam impensae in reparandis aedibus parochialibus ferendae incumbant pastori, omnem litem ita dirimendam iudico: Quicquid in huiusmodi aedificio vsu pastoris eiusque familiae ita in deterius redditur, vt salua substantia refici possit, sumtibus pastoris restituendum; sin autem ipsa substantia aedium immutanda, si aedes parochiales verustate deciderint, aut damnum acceperint, aut vi maiori in statum deteriorem deiectae fuerint, immunis erit pastor a subeundo onere restaurandarum aedium. Quaecunque vero damnum pastor domui parochiali culpa sua dederit, istius resarciendi necessitas eidem est imposita. Vnde a Confistoriis in Saxonia Electorali parochis in aedibus parochialibus celebrandarum nuptiarum tunc demum copia fit, si de periculo et damno, quod ex negligente et nocturno ignis vsu accidere possit, cauerint. vid. Beyer. in addit. ad Carpz. iurispr. eccles. lib. 2. def. 354.

§. XIII.

A sumtibus quibusdam in aedes parochiales restaurandas vel reparandas parochum immunem pronunciaui, sed in quemnam quaeso onus impensarum talium redundat, si lex scripta aut consuetudo aut pacta vel res iudicatae rem hanc non definierint? ex aerario ecclesiastico talibus necessitatibus occurrendum, sunt enim bona et reditus in ecclesias vel huic fini collata, vt fabricae subueniant atque aedes sacrae ecclesiasticaeque idoneae efficiantur ad eum vsu, cui destinatae vid. Brunn. iur. eccles. L. 2. c. 2. §. 8. Sin vero ecclesiam destituat aerarium vel non sufficiat huic rei, parochiani ad onus tale subeundum merito adstringuntur, quippe horum causa vt cultu publico diuino

Quaenam impensae in aedes parochiales faciendae ferendae sunt a parochianis?

diuino institutioneque doctrinae coelestis ac sacramentis cum suis uti ac frui possint, aedes istae conduntur. In terris Electoralibus Saxonis art. gen. 32. ita hoc equidem nomine prouisum est: Die Pfarr-Kirchen, Pfarr-Häuser und Kirchneren sollen nach Gelegenheit jedes Orts so viel möglich von der Kirchen Einkommen erbauet werden, wo aber dasselbe füglich nicht geschehen könnte, soll von denen Eingepfarthen ob sie gleich nicht unter einer, sondern vielen Herrschaften besessen, eine gemeine Anlage zu solchen Bauern gemacht werden. Euolui etiam hac de re meretur Decretum Synodale de anno 1624. §. Wir erfahren auch. it. Wann die Kirche es füglich nicht ertragen kann. it. Durch eine gemeine Anlage die Pfarr- und Schul-Wohnung wieder anrichten. Quo praestructo aequitati congruum, omne inter parochianos exulare discrimen, vnumquemuis horum quacunque dignitate vel praerogatiua conspicuus sit, siue nobilioris siue infimae sortis homo, cuiusque etiam magistratui subiaceat, symbolam suam conferre, cum omnes vtuntur commodo isto, cura scilicet animarum et facultate Deum publice colendi, nec quemuis ad immunitatem aliquam adspirare posse, nisi exemptionem legitime adquisitam, probatam dare valeat. Lynck. decil. 648.

§. XIV.

In distributione onerum aedium parochialium ergo a parochianis sub eundem quaedam mouentur.

Quae singula afferenda sunt non solum quoad conferendos nummos, sed etiam praestandas operas. Scilicet nonnunquam a parochianis nummi conferendi sunt, nonnunquam etiam praestandae operae, si necessitas exposcat, et parochiani operas commode subire queant, nam positis circumstantiis iumentis aequae ac manibus praestandae veniunt operae, persaepe tamen

men lites de distributione huiuscemodi sumtuum operarumque iudicia ecclesiastica tenent occupata, quibus contentionibus ansam haud raro suppeditat, quod plures ecclesiae aliquando in vnionem concesserint, vnaque matris, altera vero vel plures filiae vel filiarum ratione habeant, aut ex alio loco aedibus sacris destituto coetus parochianorum accedat. Equidem ad instaurandam vel reparandam ecclesiam matrem filialitas regulariter nihil conferre teneri, expeditum duco, quum iidem templo proprio conseruando ac reparando operam dare cogantur, nisi forsitan lex, vel mos, pacta, aut sententiae vires rei iudicatae nactae aliud exposcunt Lynck. de iur. templ. c. 5. aut nouiter templum exstruxerint, quo olim destituti fuerunt. Maeu. part. 3. def. 138. Intricator tamen lis subest plerumque si de restauratione aedium parochialium aut aliorum fundorum in ecclesia matre obuiorum agatur. Congruit hic aequitati, filialitas non posse effugere onus conseruandarum ac reparandarum talium aedium, huius rei ratio in eo est collocanda, quia huiuscemodi aedificium insimul vtilitatem praebet filialitatis, est enim ministri ecclesiae destinatum vsibus, cuius ministri cura ac opera aequae illi, qui apud matrem ac illi, qui apud filiam sunt, fruuntur. Fac itaque extare ecclesiam matrem, cui vel vna vel plures filiae subsunt, vel etiam intra cuius parochiae limites plures versantur proprio templo destituti, sumtusque impendendos esse aedium parochialium ergo, ac in controuersiam vocari, qua via in distribuendis hisce sumtibus incedendum sit, num scilicet mater dimidiam partem, alteram vero filialitatis caeterique parochiani, vel num mater duas tertias, vnam tertiam reliqui, vel an mater tertiam, atque si forte duae filiae

adsint, quaelibet aliam tertiam ferre debeat, an vero denique quilibet e parochianis siue apud matrem, siue apud filiam, vel in loco templo destituto degat, aequis partibus tale onus subire debeat, ita vt vnus eadem praestatione defungi teneatur, qua alter? Quae quidem quaestio nulla lege vel obseruantia generali definita. Finckelthaus. in tract. d. iur. patr. c. 4. n. 87. contendit, moribus inualuisse, vt ecclesia filia ecclesiae matri ad reparationem aedificiorum parochialium in tertiam partem condemnetur. Sed subsistit intra asseriti limites ac non subiungit idoneam sententiae suae probationem. Opinioni enim istius corroborandae ergo nihil aliud adducit, quam sententiam a Consistorio Lipsiensi anno 1626. hunc in modum pronunciatam: **Dasß best. Gemeinde im Filial zu vorhabenden Bau der Scheune und Ställe zu Z. den dritten Theil zu contribuiren und zu erlegen schuldig.** Sed haec ipsa sententia pronunciata non absoluit iustam probationem, longe enim plura ad consuetudinem introducendam desiderantur quam vnica sententia. Sane Carpz. in iurispr. eccles. lib. 2. def. 344. talem consuetudinem inualuisse negat, ac nequidem in terris Saxonicae eandem admittit. Neque suprema curia ecclesiastica, quae in Electorali Saxonia viget, teste eodem Carpzouio olim aliquid tribuit tali consuetudini, dum in Rescripto quodam clementissimo anno 1619. exarato cum parochianis aliis filias aequali iure hac parte vt iussit. Et licet in alio quodam Rescripto 1619. emisso saepius (**gemeiniglich und mehrern theils**) filialistas trientem praestare sumtuum visitationum dicatur, praesertim vbi vnica solummodo filia est, non tamen generalis exinde regula conficitur, nec in specie modo commemorata ibidem proponitur. Mea equidem

dem sententia distributio per semissem, trientem, quadrantem suscepta variis laborat incommodis. Plus enim simplici vice euenit, ecclesiae filiae adscriptos numero suo superare ecclesiamatri addictos, eundemque numerum incrementa capere, si plures filiae vel alii parochiani extra matris fines habitantes deprehendantur, qua quidem uisione praesupposita id forsitan eueniet, ut onus, quod vnus ferre debet apud matrem habitans, nimium excedat illud, quod habitatoribus intra ambitum filiarum, vel parochiis proprio templo carentibus imponitur. Contingere pariter poterit, ut filia ex paucioribus constet capitibus, atque vix viginti vel decem numeret patres familias, mater vero viginti triginta et multo plures producere queat. Quod dum eueniret, repugnaret aequitati, filiam angustis limitibus inclusam dimidiam, tertiam vel quartam partem pendere. Idem pronuntiandum videtur de vniuersitatibus ad parochiam pertinentibus aede sacra destitutis. Aequissimum ergo censeo, si omnes aequalis commodi participes, aequali etiam oneri obnoxii reddantur, siue de collectis ad instaurandas et reparandas aedes ecclesiasticas siue ad alias res necessarias controuersia moueatur. Atque sic non ratio ineatur numeri ecclesiarum vel communitatum sed potius personarum vel familiarum, ex quibus integra parochia componitur, nisi forsitan conuentiones vel expressae vel tacitae aut sententiae in contradictorio latae aliam exposcant decisionem. Equidem non dissimulo parochianos, qui matri ecclesiae ad sunt, quibusdam in rebus maiori commodo uti, quam extra limites matris degentes. Pastoris enim sui quotidianam fere consuetudinem vsurpant, nec necesse habent, ut eum e longinquo arcessant, aliter autem compara-

paratum est cum filialistis, iisque parochianis, quibus proprium deest templum, quibus accedit, quod in ecclesia matre in Saxonia Electorali ex praescripto Decreti synodalis reuisi §. 31. confessiones peccatorum edendae, vnde inter matris confinia degentes incommodis itineris, quae filialistis huius rei gratia superanda, supersedere possunt. Pariter plerumque saepius sacri sermones in templo matris quam filiarum recitantur, hinc filialistae pluribus vicibus si interesse cupiant talibus praedicationibus, in alium locum se conferre adiguntur, quam parochiani matris, iis vero, quibus propriae sacrae aedes defunt, semper quotiescunque auscultandi verbi diuini auidi sunt aliorum concedere tenentur. Quae sane causae aliquem eo adducere possent, vt existimaret, quod illi qui vna ratione grauamen alia leuamen persentiscerent L. 30. D. d. iureiurand. L. 10. D. d. reg. iur. L. 6. D. d. iur. dot. atque ita parochiani matris plus sumtuum ad reparandas aedes parochiales erogare obstricti esse deberent. Sed quicquid huius rei sit, aequitas vix semper obtineri poterit, si distributio secundum numerum ecclesiarum vel vniuersitatum suscipiatur et mater solummodo hac ratione reliquis contradistinguat. Satius ergo esse puto omnem contribuendi modum arbitrio iudicis permittere, qui perpensis iis, quae rem circumstant, praesertim numero parochianorum eorumque conditione ex aequo et bono, quantum vnus quisque conferat, arbitretur.

§. XV.

Idem argumentum porro excutitur.

Euictum fuit a me omnes parochianos ad fabricam aedium parochialium symbolam suam conferre teneri. Exigenda vero talis collatio ad normam iustitiae distributivae proportionisque geometricae, ita
nimi-

nimirum vt contributio fiat secundum facultates vel quia istae non semper perspectae sunt, secundum cuiuslibet possessiones, quamuis aequitati sit congruum etiam praediis et fundis carentes in partem talis contributionis vocari. Inaequalia quidem sic conferenda, aequalitas tamen maximopere hic attendenda, vid. Carpz. in iurisp. eccl. lib. 2. def. 342. Incidunt ideo perlaepe lites inter mansarios (**Hüffner**) eosque vel totales (**Ganghüffner**) vel partiales (**Halbhüffner**) atque deinde hortulanos (**Gärtner**) illosque qui tuguriola saltem possident (**Häufler**) intercedentes, quibus litibus etiam interdum ii immiscentur, qui in quibusdam locis **Anspänner**, **Pferdner**, **Cossäten**, **Hintersättler**, **Hintersassen**, appellantur. Deficit lex vel consuetudo vniuersalis litem hanc dirimens. Equidem Carpzouius in iurisp. eccl. lib. 2. def. 342. exhibet Rescripta a supremo iudicio ecclesiastico Electorali Saxonico anno 1607. emissa, in quibus prouocatur ad Decretum Synodi, huius tenoris: **Daß zweene Halbhüffner vor eine Hufe, 6 Gärtner vor eine Hufe und 12. bloße Häufler vor eine Hufe gerechnet werden sollen.** Sed quando et vbinam modo commemoratum Synodi Decretum conditum et num publici iuris factum, mihi equidem non est exploratum. Idem Carpz. loc. cit. def. 342. n. 18. 19. alia duo Rescripta exhibet ab eodem Iudicio supremo Ecclesiastico an. 1611. et an. 1613. quorum vnum hisce conceptum est verbis: **Wann es dann landgebräuchlich, daß die Anlagen nach den Hufen zu verrichten, und 4 Gärtner so wohl 8 Costalen oder Häufler gleich einer Hufe zu achten, in altero vero ita cauetur. Daß zu Aufrichtung der neuen Pfarr-Scheunen 2 Halbhüffner sowohl 4 Gärtner so viel als ein Hüffner zur Erfüllung angeregter Anlagen gleich**

gleich andern eingepfarrten contribuiren soll. Quae sane si paulo curatius excutiantur, elucescit exinde, vniuersalem aliquam regulam normam perpetuo obseruandam praebentem vix extare. Quare si nec consuetudo loci, nec pacta, nec res iudicatae in litibus idcirco subortis decidendi normam suppeditent, iudex sollicitus sit transactione contentionem componere. Sin vero partes ad transactionem adduci nequeant, ex aequo et bono spectata conditione cuiusvis generis parochianorum varia saepe licet nomine non diuersa litem dirimat. Exigunt etiam leges ecclesiasticae Electorales Saxonicae, vt parochiani pro re nata iumentis et manu operas ad aedificia sacra ecclesiastica vel restauranda vel reparanda praestent. Caet art. gen. 32. **Die Eingepfarrten aber Ross- und Hand- Dienste darzu leisten.** Eadem sanctio occurrit in Decreto synodali de anno 1624. §. **Wir erfahren nicht weniger ganz ungerne.** Quae equidem in pagis vel oppidis minoribus plerumque in vsum deducuntur, in maioribus vero ciuitatibus frequentius ciues maiori suo commodo paratam conferunt pecuniam, qua operarii conducuntur, quam talibus operis praestandis ipsimet admouent manus. Cum itaque illi, qui pagos incolunt, nullis tamen iumentis equis vel bouibus instructi ad operas pecoribus peragendas minus idonei sunt, consequitur, haec illis solummodo demandari posse, qui armenta sibi compararunt ac **Hüffner, Pferdner, Anspanner** audiunt. Reliquis autem, qui **Gärtner, Cossäten, Häußler** cognominantur ac iumentis destituti operas manuaras incumbere, vid Carpz. iurispr. eccles. lib. 2. def. 341.

§. XVI.

Sufficiant haec dixisse de habitatione gratuita clericorum, inter redditus vero essentielles ex commodis rerum immobilium proficiscentes parochis assignatos secundo loco referre mihi liceat usum sylvarum parochialium vulgo *derer Pfarrhölzer* nuncupatarum, quibus parochis ita uti integrum est, ut tantum caedant ligni, quantum necessario ipsorum ac familiae vsui inferuiat, quod indicant verba ordinat. Saxon. El. eccl. art. gen. 31. *nothdürftig Feuerholz*. Conferri meretur hanc in rem Decretum synodale Saxonicum Electorale eiusdemque verba subsequencia. *Die Pfarrhölzer, weil sie ein Stück seyn der Pfarr-Besoldung sollen die Pfarrer also zu gebrauchen haben, daß sie ihnen daraus die Nothdürft, und so viel die Gehölze ertragen, zu ihrer Haushaltung anweisen lassen, da aber Windbrüche, oder sonsten dürre Stämme vorhanden, und zu Gelde zu machen wären, so sollen die Kirchväter das Holz verkauffen, das Geld an gewisse Orte ausleihen, und die jährlichen Zinsen davon dem Pfarrer entrichten, hingegen der Pfarrer das Holz pfeglich halten, nicht eigenen Gefallens daraus hauen, noch die Gemeinde mit ihren Vieh solches betreiben, oder ander Bau- und Brenn-Holz daraus nehmen lassen, auch der jungen Gebaue zum wenigsten 3 Jahr lang schonen sollen.* cum quo dulci harmonia conspirat Resol. grau. de anno 1661. tit. von Consistorial-Sachen §. 28. Exhibet Beyerus in add. ad Carpz. iurispr. eccl. lib. 1. def. 101. n. 5. Rescriptum clementissimum a supremo Consistorio Elect. Saxon. die 24. Jul. 1715. emissum, cuius verba huc spectantia adicere liceat. *Was aber die Brüche in denen Gehölzen anreicht, dieselben mit ebenmäßiger Zuziehung derer Patronorum*

rum zufförderst zur Reparatur entweder der Kirchen, oder der Pfarr- und Schul-Gebäude nach Beschaffenheit der Gehölze anwenden, hiernächst von denen Wind-Brüchen in Pfarr- und Schul-Hölzern denen Kirch- und Schul-Bedienten das sonst gewöhnliche jährliche Deputat-Holz auf 2 bis 3 Jahr, doch gegen gnugsame Caution, daß, dafern ein oder der ander von ihnen vor der Zeit und ehe er das voraus weg erhaltene Holz verdienet, mit Tode abgehen sollte, dem Successori der Betrag, damit er sich dafür das Bedürfnis anschaffen könne, vergnüget werden solle, reichen, den Ueberrest hergegen verkauffen, und das daraus gelöste Geld dergestalt zu Capital machen lassen, daß bey dem Kirchen-Gehölze, die Kirchen, bey Pfarr-Gehölze, der Pfarrer, und denn bey dem Schul-Gehölze der Schulmeister die jährlichen Zinsen nach Inhalt des Synodal-Decrets, woben unser allergnädigster Herr es bewenden lässet, genieße. Ex modo allatis apparet, parochis denegatam esse facultatem vsum sylvarum parochialium aliis largiri, vid. illustr. Boehm. iur. par. Sect. V. c. 2. §. 24. vnde non poterit commode dici, vsumfructum huiuscemodi sylvarum parochis competere, vsumfructus enim si ad eos spectaret, ligna caedere iisdem liceret non solum ad vsum necessarium suum, sed et ea, quae vsum suis non essent necessaria, illi vendere valerent, modo boni patrisfamilias officio defungerentur. L. 9. D. d. vsufr. In Electoratu Saxoniae art. gen. 31. sancitum, si sylvae pastorales necessitatibus parochorum non sufficiunt, quod ipsis portio quaedam ex lignis vniuersitatis diuidendis assignanda veniat.

§. XVII.

Tertium locum redditibus ministrorum ecclesiae essentialibus ex rebus immobilibus prouenientibus ad-^{Parochocom-}petit vsu-
 signo vsufructui agrorum parochialium, quorum^{fructus agro-}
 elocandorum libertas spectat ad parochos tanquam^{rum paro-}
 vsufructuarios. Opera tamen danda est, vt ab aliis quam^{chialium.}
 a parochis, si commoda proster occasio colantur, ne
 parochi strepitu illorum laborum agris colendis im-
 pendendorum a curis animarum auocentur, conf. Ord.
 eccles. Sax. Elect. art. gen. 27.

§. XVIII.

Sed quinam quaeſo tenentur agros parochiales ^{Dotales gra-}
 colere? loca sunt sibi in vicem contradistinguenda, ^{fi} ^{is} colere te-
 enim dotales alicubi deprehendantur, isti hoc labore ^{nentur agros.}
 absque omni mercede defungi sunt obstricti. Au- ^{parochiales.}
 diunt dotales isti alias familia domestica, **Dienst: und**
Frohn-Leute, eigene Leute. Origo eorum exinde ar-
 cessenda. Fuerunt rustici olim vbique seruilis con-
 ditionis, dominis suis ad operas rusticas, census alia-
 que praestanda deuincti. Vnde adhuc hodie operae
 rurales aliaque seruitia hominum ruri degentium de-
 scendunt. Hi cum agris a Domino non raro in ec-
 clesiae patrimonium sunt translati, vnde ad easdem
 operas ecclesiae praestandas obligati fuerunt, quas an-
 tea dominis suis praestare tenebantur. Dotalium no-
 men exinde sunt fortiti, quod partem dotis ecclesiasti-
 cae clericis pro officio sacro assignatae constituunt, vn-
 de ad colendos agros parochiales ex antiquo statu
 suo, vel vbi manumissi sunt ex peculiari conuentione,
 qua operae vt plurimum reseruatae cernuntur, ho-
 die obligantur, prout vel obseruantia, vel transactio-
 ne determinatae, quod etiam cauent Ordinationes
 eccle-

ecclesiasticae in Electoratu Saxoniae quippe art. gen. 27. ita prouisum: Dieweil an etlichen Orten von denen löblichen Vorfahren, alten Herrschafften oder Collatorn zu denen Pfarren dotales, das ist Dienst- oder Frohn-Leute verordnet, auf das die Pfarrer Leute zu Diensten haben, und ihre Güther desto ruhiger und besser bestellen können, sollen durch jedes Orts Obrigkeit und Visitatores die Leute vermahnet werden, solche Dienste willig und gerne ihren getreuen Seelsorgern zu leisten. vid. Ziegler. de dot. eccl. cap. 9 et 12.

§. XIX.

*Investigatur
cuiam iurisdic-
tio in
dotales com-
petat.*

Cuam vero iurisdic-
tio in tales colonos eccle-
siae competat, canonitarum non vna eademque est
sententia. Felino in caput 2. X. de for. compet. visum
est, forenses horum contentiones ad profanorum iu-
dicium cognitionem pertinere, demto duplici casu, si
ecclesia speciali privilegio iurisdictionis quoad suos
etiam colonos subnixa sit, aut si de eo trahantur in
iudicium rustici quod ab ecclesia vtendum acceperint,
subiungit commentator Felini tertiam exceptionem,
quando tales rustici generalem habent administrationem,
huius respectu coram iudice ecclesiastico ipsis standum.
Quicquid huius rei sit, dotales nostrae aetatis exempti
consentur a iurisdictione seculari et ecclesiasticae
iurisdictioni vindicantur, plerumque immediate
iurisdictioni Consistoriorum obnoxii, non nunquam
ipse parochus exercet in dotales iurisdictionem.
Contigit etiam aliquando, eiusmodi dotales
alterius parochi esse parochianos et huius cura
animarum frui, quo casu parochus talis a dotalibus
alterius parochiae adscriptis contendere potest, vt
agrum parochialem colant, iusta accepta mercede, nam
ger.

gen. art. 27. generaliter dispositum, omnes parochianos agros parochi sui vsibus destinatos aequa mercede colere debere, quod tamen ita temperandum, vt tunc demum exactio haec fieri possit a dotalibus alterius parochi, si alias operam suam aliis locent, non vero tunc, quando ab us vel proprios, vel parochi, cuius dotales sunt, ager colitur. Interim tamen dotales non sunt adigendi ad agendas domino iurisdictionali excubias, quia iurisdictionio in eos ad forum ecclesiasticum spectat, neutiquam vero ad iurisdictionalem dominum. Imo si a domino territoriali excubiae dotalibus demandentur, non potest dominus iurisdictionalis easdem dotalibus iniungere immediate, sed mediate per iudicem ecclesiasticum, vid. per illustr. a Berger. in Dec. dec. 5.

§. XX.

In iis vero locis vbi deficiunt dotales, parochus *Rustici pag-* gaudet iure protimiseos hoc successu, vt rusticos paro- *rochiales* chiae suae adscriptos coarctare queat, quo aequa mer- *agros paro-* cede soluta agros suos parochiales prae extraneis co- *chiales aequa* lant. Quando vero de quantitate mercedis lis incidit, *mercede co-* ego censeo, pastorem ad talem mercedem esse obstri- *lere tenen-* ctum, qualis a reliquis incolis pagi, vbi agri parochia- *tur.* les siti sunt, soluitur. Quod equidem ex natura iuris protimiseos et ex verbis art. gen. 27. *gleichmäßigen Lohn* apparet.

§. XXI.

Nec sicco pede praetereundus mihi videtur *Parochis* quarto vsus fructus pratorum, piscinarum et quae sunt *competit v-* alia, quae singula a parochis elocari queunt, est enim *sus fructus* vsufructuariis locandi libertas legibus tributa §. 1. Inst. *pratorum* d. vi. et habitat. L. 38. D. d. vsufr. ad cautionem att- *parochiali-* am, piscina- *um, piscina-* men *rum etc.*

men usufructuariam parochi eo nomine praestandam non possunt adigi vid. Tit. Geistl. Recht. c. 6. §. 10.

§. XXII.

*Idem dicen-
dum de bor-
tis parochia-
libus.*

Spectant etiam quinto ad reditus pastorum ecclesiae commoda ex hortis parochialibus prouenientia, competit quippe parochis in iis ususfructus aequae ac in plerisque praediis parochialibus, summopere tamen iis cauendum est, ne tales horti culpa sua desolata reddantur vel deaestentur, potius tanquam bonus paterfamilias in iisdem colendis ac plantandis versari debet.

§. XXIII.

*Monentur
quaedam de
usu inuen-
tarii praediorum pa-
rochialium.*

Sexto inter reditus praconum verbi diuini connumerandus usus inuentarii praediorum parochialium, si casu quodam fortuito imminuatur, talis casus nocet ecclesiae, quippe ad quam proprietas et dominium huiusmodi inuentarii spectat, vnde tunc ab ecclesia aut in eius subsidium a parochianis aliud est procurandum. Sin vero culpa parochi inuentarium ecclesiasticum aliquam iacturam fecerit, ista iactura ab ipso met parochi refarcienda.

§. XXIV.

*Panes non
nunquam
parochis ex-
bibendi.*

Haec dixisse sufficiant de reditibus pastorum ecclesiae ex rebus immobilibus prouenientibus. Iam de iis prouentibus, qui perceptione rerum mobilium absoluuntur agere constitui. Quorsum referendi in villis panes, qui exhibendi sunt a parochianis agros equidem possidentibus, sed nec decimas nec census praestantibus. Praestandi vero sunt in solita quantitate, bonitate, numero ac pondere conf. Brunn. ius eccl. lib. 2. c. 5. §. 1. describitur huiusmodi panis in ordinat. Saxon. Elect. eccles. art. gen. 40. ein gewöhnlich Haus-

Hausbacken Brod, welches wenigstens einen Groschen werth. Quia autem annona non semper eadem est ac certa, sed vicissitudinibus obnoxia, opinio Carpzouii in iurispr. eccl. lib. 1. def. 104. eo tendit, quod huic valori non sit praecise inhaerendum, quae opinio etiam congruit modo allegatae ordinationi ecclesiasticae, dum enim in illa requiritur ein gewöhnlich Hausbacken Brod, consequitur exinde, tantum vice eius esse praestandum, quanti talis panis tempore praestationis constat. Nec parochiani tenentur exsoluere pretium panis praestandi tempore vsitatum, si parochiani per praescriptioni definitum tempus vniformem praestiterint quantitatem illust. Boehm. in iur. paroch. sect. VI. c. 1. §. 25. Edocet experientia pro pane saepius quatuor groslos exsolui. Nititur haec praestatio consuetudine, hinc quisquis parochorum exposcit panes, tenetur hanc introductam consuetudinem probare, quod nec aliter se habet in Saxonia Electorali vid. art. gen. 40. in verb. da auch die Gewohnheit dem Pfarrer Brodt zu geben. Si quis in alia habitet parochia, in alia autem possideat agros, parochus iste, intra cuius limites parochiales agri siti, destituitur facultate exigendorum panum, huius rei ratio in eo collocanda, quia parochi respectu istius hominis nec vlla cura animarum nec labor incumbit.

§. XXV.

Reditibus pastorum accensendi pariter sunt mis-
 sales nummi die Dyffer: Pfennige singulis anni qua-
 drantibus soluendi, inde quibusdam die Bierzeiten Pfen-
 nige audiunt. Penduntur isti pro vsu sacrae coenae,
 ad quam olim a singulis oblationes fiebant, quae pro-
 cedente tempore in certam praestationem pecunia-
 riam commutatae. Soluendi sunt parochi non ab
 aliis,

*Nummi mis-
sales inter
reditus pa-
storum refe-
rendi.*

aliis, quam qui ad eam iam iam peruenerunt aetatem, vt ad sanctam synaxin admitti queant. In Saxonia electorali art. gen. 23. definitum, vnum quemuis, qui duodecimum annum excessit, siue sacra synaxi vsus fuerit siue non, nummos missales praestare teneri, verba modo laudati articuli ita sunt concepta: *So soll hinführo ein ieder Mensch das 12 Jahr erreichen, er habe communiciret oder nicht, seinem Pfarrer alle Quartal einen, und also das ganze Jahr 4 Pfennige Opfer-Geld ohne weigerlich zu geben schuldig seyn.* Sunt isti nummi missales in partem salarii ministris ecclesiae assignati et originem trahunt ex oblationibus olim peragi solitis et nituntur lege in El. Sax. ex quo intelligitur, quod is qui ab illorum praestatione immunitatem affectat, exemptionem teneatur probare, quum e contrario probatio introductorum panum pastori iniungenda veniat. Egregie euoluit incunabula nummorum missalium. Ziegler. ad Lancellottum lib. 4. tit. 7. §. 2.

§. XXVI.

*Tuguriola
inhabitantes
grossum pa-
rocho exsol-
uere tenen-
tur.*

Parochi capiunt etiam grossum, qui vulgo *der Häufler-Groschen* dicitur tanquam salarii partem. Solent nimirum hubarii seu mansarii parochis decimas vel censum vel etiam panes annuatim dare, quia vero id ab iis, qui agris, mansis, vel hubis destituuntur, sed tantum tuguriola inhabitant, vel etiam in aliorum villis vel aediculis iure conducti degunt, commode fieri nequit, leges Electorales Saxonicae in art. gen. 24. disposuerunt, vt eiusmodi patresfamilias pastori quotannis octodecim nummos pendant, imo suffragante eadem lege quilibet ludimoderatori in super sex nummos annuatim dare est obstrictus. Potentissimus Legislator rationem huius rei his verbis reddit. *Demnach beyde,*

beyde, Pfarrer und Glöckner, in der Seelsorge, als Lauffen, Krancke zu besuchen, Beichte hören und Sacramenta reichen, mit ihnen nicht weniger Mühe, denn auch mit denen Hüffern haben und tragen müssen, derselben auch oftmahls in einer Kirchfarth bey hundert weniger oder mehr sind. Haec praestatio peragitur a patrefamilias nomine totius suae familiae, qua ex parte differt a nummis missalibus. Sed quia saepe vsu venit, parentes liberis aedículas concedere, habitatione sibi vel quibusdam aliis reseruata, vel etiam liberos elocatos vna cum parentibus in horum propriis vel conductis aedibus habitare, quaesitio forsitan moueri possit, vtrum parentes et liberi sigillatim praestationem illam, **Häusel-Geld, Häusel-Groschen** vocatam subire teneantur? Res eo redit, vtrum parentes et liberi ita a se inuicem separati sint, vt vna familia amplius censerí nequeant, et tum parentes tum etiam liberi separatam oeconomiam constituerint. Quae sententia si amplectenda sit, duplicis praestationis emergit necessitas, sin vero secus statuendum, simplicis solummodo. Separatio autem familiarum ex eo aestimanda est, si et parentes et liberi separato vtantur conuictu, licet simul habitent, atque etiam eodem vtantur foco vel igne. Namque diuersitatem foci vel ignis praecipue hic requiri, non censeo. Diuersitas quippe victus et sic familiae iam adest, si vnus suo sumtu victum quaerat, sibi comparet, praeparet, eoque vtatur, alter vero haec omnia etiam separatim peragat. Communis vero vsus foci non magis infert communionem familiae, quam communis habitatio ex qua communionem familiae colligendam esse non

E

poterit

poterit asseri, vid. Hornii Dissert. in qua capita quaedam iuris ecclesiastici controuerſi circa praestaciones parochianorum et dotalium excussit. c. 8.

§. XXVIII.

Grossus mansarius parochi pendendus.

Mentio etiam mihi facienda est illius praestacionis, quae vulgo *der Hussen-Groschen* dicitur, cuius praestacionis ea est ratio, scilicet ii, qui agros vel mansos possident, nec decimas vel census praestant, pro quouis manso grossum parochi pendere consueti, confer. Ord. Eccles. Elect. Sax. art. gen. 25. et Decretum Synodale de anno 1624. §. 66.

§. XXIX.

Decimae describuntur.

Parochorum reditus primarii plerumque in decimis constant. Decimae nimirum sunt pars quota omnium licite quaestorum Deo eiusque ministris iure diuino et humano debita. Brunn. ius eccl. l. 2. c. 6. §. 1. Alii decimas ita definiunt, quod sint quota fructuum, vel lucri liciti portio debita Gonz. Tell. ad cap. 6. X. d. Dec. n. 6., in cap. reuertemini 65. c. 16. quaeſt. 1. vocantur possessiones ipsius Dei, et in L. 14. C. d. S. S. Eccl. patrimonium ecclesiae. Originem trahunt ex iure diuino naturali quoad substantiam, quia subsidia ad sustentationem clericorum continent, quoad determinationem autem sunt iuris positiui, hinc absolutae nequaquam necessitatis sunt, nam aliis bonis sustentationi ministrorum ecclesiae destinatis sufficientibus obligatio ad decimas praestandas ob cessantem causam finalem penitus cessat. Stryk. in add. ad Brunn. ius eccl. lib. 2. c. 6. §. 2. Seldenus in tract. de syn. l. 1. c. 3. distinguit decimae quotam

tam et eius substantiam, hanc aiens esse iuris diuini, illam iuris positiui. Zieglerus ad Lancellott. l. 2. tit. 26. §. 2. Eidem opinioni accedit Illustr. Boehmer. in iur. paroch. sect. VI. c. 1. §. 3. dicens: decimas esse iuris naturalis quoad ius et obligationem imperfectam et iuris positiui s. humani, quoad obligationem perfectam, in quem modum Titius iur. priu. lib. IX. c. 7. §. 31. explicandus, qui praestationem decimarum iuris humani esse scribit. Inde obligatio decimarum, quatenus ex literis sacris apparet, non iuris diuini vniuersalis est, sed particularis, et ad legem forenses iudaicam pertinet, veteri quippe testamento summus omnium rerum moderator sibi vindicauerat decimas de omnibus fructibus et per solennem donationem in Leuitas transfulerat, ideo, quia Leuitae de bonis reliquis inter Israëlitas diuisis nihil participabant conf. modo laudatus Boehmer. loc. excit. §. 52. Persuasio tamen haec ac si decimae essent iuris vniuersalis ansam suppeditauit, vt parochi sibi vindicauerint decimas. Ex hisce sequitur, quod cum leges forenses iudaicae per nouum testamentum sint sublatae, ad praestationem decimarum nulla amplius adsit obligatio iuris diuini, et quod decimae non debeantur, nisi lege aut consuetudine introductae, dummodo ministris verbi diuini aliis sustentationibus sit prospectum, in Saxonia Electorali ministris ecclesiae etiamnum decimae debentur, quod dispositum cernitur in art. gen. 22.

§. XXX.

Diuiduntur decimae in spirituales et seculares, *Decimae diuiduntur in spirituales et seculares.*
 quae diuidendi ratio moribus nostris toleratur, vero *iuire*

iure canonico erat improbata. Laici enim Concilio Lateranensi ab omni decimarum usu excludebantur. Brunn. ius eccl. lib. 2. c. 6. §. 3.

§. XXXI.

*Decimae
porro diui-
duntur in
personales et
praediales.*

Porro decimae diuiduntur in personales et praediales, haec ex praediis, illae ex personae labore ac mobilibus percipiuntur. Originem decimarum personalium Iohannes Wernde tract. d. dec. lib. 2. c. 1. pontificibus tribuit, sed rectius contradicit Rebuff de decimis Quaest. 3. n. 29. illas quidem in iure diuino fundatas, sed usu non amplius obseruari asserens. Decimae personales debentur ecclesiae, ubi quis recipit sacramenta, hoc est parochiali, et praestantur deductis expensis, decimae reales praestandae ecclesiae, intra cuius fines parochiales praedium situm et quidem non deductis expensis, conf. Brunn. ius eccl. l. 2. c. 6. §. 5. et 6. cuius rei ratio in eo collocanda, quod decimae reales sint onera fructuum, qualia qui subire tenetur non poterit deducere impensas, quod vero attinet decimas personales, istas in tantum praestare aliquis est obligatus, in quantum est locupletior factus, in tantum autem aliquis censetur locupletior factus, in quantum aliquid ei superest deductis expensis.

§. XXXII.

*Decimae
praestandae
sunt de omni-
bus fructuum
generibus.*

Decimae praestandae sunt de omnibus fructuum generibus, quicumque percipiuntur, etiam de fructibus arborum, ut pote quae ab hac praestatione non sunt exemptae, ut liquet ex cap. 22. X. d. decim. conf. Brunn. ius eccl. lib. 2. c. 6. §. 13. nisi adsit consuetudo

do contraria, qualis viget in Saxonia. vid. Carpzou. in iurispr. eccl. Lib. 1. def. 134.

§ XXXIII.

Per Pacificationem Osnabrugensem art. 5. §. 15. decimae debentur ex terris Romano-catholicis euangelicis, *Decimae nonnunquam debentur ex terris Romano-catholicis euangelicis, et vice versa.* et vice versa, quatenus nimirum in possessione anno decretorio 1624 die 1 Ian. fuerint, nullo admissio discrimine, an monasteria illa, quibus destinatae erant decimae, adhuc extent, an minus, posteriori enim casu cedunt tales decimae domino territorii, in quo situm fuit monasterium, huius rei ratio in iure Principis circa sacra est collocanda, vid. Stryk. in add. ad Brunnius eccl. lib. 2. c. 6. §. 5.

§. XXXIV.

Sunt decimae praestandae in eo frumento, quod in cuiusque agro ex sua cultura provenit, nam quanta pars fructuum debetur, hinc qualitas mutari nequit, de quo in Saxonia Electorali clara sanctio in Ord. Eccl. gen. 21. verbis: *Damit man sehe, prostat, vnde decimae parochi in praesentia Sculteti et Scabinorum sunt admetiendae.*

§. XXXV.

Si decimae non in mergitibus aut manipulis sed in excusso frumento praestantur, quaeri poterit, quomodo illae sint admetiendae parochi, an cumulato, an adaequato? respiciendum est ad consuetudinem, quorsum tendit Rescriptum Potentissimi Poloniae Regis et Electoris Saxoniae, quod Beyerus in add. ad Carpz. iurispr. eccles. lib. 1. def. 127. exhibet. *De decimis in excusso frumento praestandis agitur.*

ficiente lege vel consuetudine acquiescendum est in modo adaequato, quia hic pro vsu recepto, vero ac iusto modo habetur, et ad id quod communis iuris est in dubio recurrendum.

§. XXXVI.

*De decimis
in manipulis
vel mergiti-
bus prae-
standis agi-
tur.*

Quando autem decimae praestandae obueniunt in mergitibus vel manipulis, parochiani non nisi praeuia pastori intimatione aliquid auferre possunt de suo agro, praesente quippe parocho decimationis ratio est ineunda et parocho conceditur idcirco facultas, vel inuito domino agrorum custodes apponendi, ne decimis defrauderetur.

§. XXXVII.

*An parochia-
ni decimas
ad domum
parochi de-
portare te-
neantur,
quaesitio ver-
titur.*

Sed num quaeso parochianis incumbit necessitas decimarum ad domum parochi deportandarum? quum Malachias populum Dei penuria laborantem obiurgauisset, quod decimas defraudarent, ac edixisset istius mali, cum quo conflisterentur, hanc esse causam c. 3. v. 10. ita eum verbo domini alloquitur, inferte omnem decimam in horreum meum et sit cibus in domo mea. Hieronymus in commentario ad Malachiam huic loco subiungit talem paraphrasin: vt autem sciatis, me hoc irascente perfectum, quia fraudastis me parte mea, hortor vos atque commoneo, vt inferatis decimas in horrea, hoc est in thesauros templi et habeant sacerdotes atque Leuitae, qui mihi ministrant, cibos, et probate me, si non tantas pluuias effudero, vt cataraetae coeli apertae esse concedantur. Inseruit hanc Hieronymi commentationem Gratianus decreto suo C. reuertimini

mini 65. c. 16. quaest. 1. atque exinde plurimi canonistarum concludunt, decimas a parochianis vel sumtibus eorum ad horrea ecclesiae vel domum parochi deferendas esse. Cou. l. 1. resol. c. 17. n. 8. Marefcottus resol. lib. 2. c. 95. n. 34. Nec displicet haec sententia Brunemanno in iurispr. eccl. l. 2. c. 16. §. 14. Equidem nullus dissimulo, existimare quosdam, ex mente Prophetæ illud inferri non posse, quoniam in antecedentibus Malachias saltem eos increpat, qui defraudatores decimarum erant, non vero istos, qui suis sumtibus persolvere decimas recusabant, nec Hieronymo istam sententiam tribuendam esse. Verum et ii quoque defraudare decimam sunt censendi, qui adportare illam detrectant et ministros Dei eo propellunt, ut sumtus in decimam inuehendam faciant sicque id agunt, ut decima accidatur. Hos ergo et Prophetæ increpat et Deus adhortatur, ut non saltim patiantur, sacerdotes et Leuitas auferre decimam, sed ut inferant, et quidem omnem integram totam non accifam, in horreum domini. Et ita Hieronymum Prophetam intellexisse probabile est. Sed quicquid huius rei sit, sententia haec in Gratiani Decreto plausum meruit et in plerisque locis parochiani decimas ad aedes parochi vel suo sumtu aduehi tenentur. Quod et in Ord. El. Sax. Eccl. art. gen. 21. cautum, eum in modum; Was man dem Pfarrer und Schreiber auf den Dörffern vor Korn und Hafer zinnset, soll alles in des Pfarrers und custodis Haus auf einen Tag gebracht werden. conferat. Decret. synod. d. anno 1624. §. Neben dem soll die Obrigkeit et Decret. syn. Reuil. §. 58.

§. XXXVIII.

*Et decimae
in granis
praestandae,
et in mani-
pulis et mer-
gitibus offe-
rendae ad
domum pa-
rochi a paro-
chianis ad-
portandae.*

Statuendum etiam est, et decimas in granis praestandas et in mergitibus et manipulis offerendas ad domum parochia parochianis adportandas. Equidem in legibus Saxonis, ubi de adportatione ad domum constituitur, agitur tantummodo de granis atque illis rebus, quae admetiendae, quale quid de mergitibus vel manipulis, qui adnumerantur, dici non potest, ubi vero de decimis in mergitibus praestandis cauetur, vt in §. 59. Decret. synod. reuis. et gen. art. 22. aduectionis ad aedes ecclesiae vel pastoris nulla fit mentio, sed loquuntur solummodo isti textus *von überliefern und zustellen entrichten des Zehenden*, quae verba forsitan cuidam persuadere possent, sufficere, si decimae ecclesiae vel pastoribus in agris offerantur, assignentur, tradantur, dominique agrorum patiantur, illas auferri, caeterum curam auhendi parochis vel ecclesiae curatoribus relinqui. Potior tamen haec videtur sententia, et decimas in granis praestandas et in manipulis aut mergitibus offerendas eodem hac ex parte ceteri iure, oblatio, assignatio et traditio non tollit vel denegat adportationem ad domum, prouti vnus positio non est alterius negatio. Eadem ratio vtroque casu subest, scilicet conseruatio integritatis decimarum et ideo licet de adportatione mergitum nihil speciatim leges Saxonicae Electorales caueant, Potentissimorum tamen legislatorum mens, quae ex ratione colligenda, ad hanc quoque speciem citra omne dubium respexit. Textus iuris canonici generaliter de decimis ratione fructuum agri praestandis loquitur, ergo etiam generaliter est accipiendus.

§. XXXIX.

§. XXXIX.

Decimarum praestandarum praedialium necessitate tenentur omnes praediorum decimis obnoxiorum proprietarii. Ipsa ecclesia de bonis suis qualitate dotali haud affectis necessitatem hanc effugere nequit. Bona tamen dotalia decimis praestandis non subiacent. Nec clerici, si praedia patrimonialia iure proprietatis possideant huic necessitati se subtrahere valent. Equidem in c. 2. X. d. decim. perhibetur, clericum non decimare clericum, sed id est subintelligendum de fructibus beneficiorum suorum, diuersa vero est ratio fructuum ex praediis secularibus prouenientium, quippe quae a clericis titulo ciuili possidentur. Idem iudicium ferendum est de nobilibus praedia siue allodialia siue feudalia intra fines parochiae iure domini de tinentibus, nec officit huic sententiae, quod vasalli praediorum feudalium ergo ad seruitia vasallitica dominis suis directis exhibenda sunt obligati, ac idcirco pluribus oneribus non veniant grauandi. Seruitiorum enim vasalliticorum ergo vasalli a collectis et tributis domino suo directo praestandis sunt immunes, nequaquam vero ab aliis praestationibus, quas aliis exhibere sunt deuincti, vid. Stypmann. d. salar. cler. c. 5. n. 246. Brunn. ius eccles. lib. 2. c. 6. illustr. Bochner. ius paroch. sect. 6. c. 3. §. 7.

§. XL.

Inhaerent vero decimae tanquam onus aliquod reale praedio ex quo debentur, quale onus inhaeret fundo et cum fundo in nouum possessorem transit, ex quo intelligitur, quod is, qui comparat sibi praedium decimis obnoxium, non subterfugere possit ex-

F

solu-
debentur.

solutionem earum decimarum, quae ab antecessore suo singulari fuissent soluenda, efficit id ius tacitae hypothecae, quo parochus decimas exposcens est munitus Carpz. iurispr. eccles. lib. 1. def. 128. Brunn. ius eccles. lib. 2. c. 6. §. 7. In Saxonia Electorali fruuntur decimae tam amplo fauore, vt moto concursu creditorum in prima classe sint collocandae. vid. Ord. Proc. Sax. El. Recog. ad tit. XLII. §. 8.

§. XLI.

Prædia intra limites parochiales sita, praesumuntur decimis obnoxia.

De praediis vero intra limites parochiales constitutis praesumptio obtinet, quod decimis parochio praestandis sint obnoxia, cuius praesumptionis tanta est virtus, vt in petitorio allegata deuoluat onus probandi in aduersarium.

§. XLII.

Transitus fit ad redditus parochiarum accidentales.

Satis actum arbitror de redditibus parochiarum accidentalibus. Deproperare itaque liceat ad redditus accidentales, qui etiam iura stolae, **Pfarr Amts-Gebühren** denominari consueuerunt, vox iuris etenim non nunquam pro honorario ac sportulis praestandis accipitur, quod phrasis ista **Cangley-iura**, quibus **Cangley-Gebühren** indicantur, comprobatur, vid. Boehmer. in iur. paroch. sect. VI. c. 2. §. 1. Repetunt isti redditus originem suam ex liberalitate laicorum, ex quo intelligitur, quod primitus iuris fuerint imperfecti, nemoque ad eosdem praestandos inuitus adigi poterit, sed nostra aetate quidam in ius perfectum transferunt legeque expressa iniuncti, quidam autem nec nunc iuris imperfecti limites egressi, quales etiamnum in dubio praesumendi.

§. XLIII.

§. XLIII.

Inter accidentales redditus parochi referendum est *Honorarium* honorarium pro proclamatione et copulatione sacer-*parcho pro* dotali praestandum, et quidem postremum parochi *proclama-* sponsae vindicandum. Huc etiam spectat honorarium *ne et copula-* pro deductione funeris et concione funeri persoluen-*tione sacer-* dum. Constituit pariter partem reddituum acciden-*dotali prae-* talium parochorum nummus confessionarius, de quo *standum;* prouisum in Saxonia Electorali in Ord. eccles. artic. *mentio etiam* gen. 26. Nummi confessionarii vsus in tantum est li-*quorumdam* citus, vt a confessiones edentibus sponte oblati acci-*accidenta-* piatur, non ab inuitis exigatur. Non enim iste num-*lium.* mus incidit in crimen Simoniacum, minime quippe sacerdos nummum talem accipiens vendit absolutio- nem a peccatis pretio, sed post peractam absolutio- nem donum in tesseram gratitudinis consequitur, vid. Brunn. ius eccles. lib. 2. c. 5. §. 8. reliquos redditus acci- dentales parochorum siue lege siue consuetudine in- troduktorum angustia temporis exclusus silentio prae- tereo.

§. XLIV.

Reditus pastorum ab iisdem perceptos, pastores *Effectus re-* suos faciunt, et proprietatem in iis consequuntur ae-*ditum a* que ac usufructuarius fructus a se perceptos lucratur, *pastoribus* dominusque eorundem efficitur. Pro arbitrio ita-*perceptorum* que suo in talibus fructibus alienandis versari pos-*indicatur.* sunt parochi, quippe patrimonio eorundem acceden- tibus. Vnde aes alienum a parochis contractum ex huiuscemodi fructibus est exsoluendum, nec non ar- restum iis imponi poterit. Clericis tamen ordinatis ex vsuali interpretatione c. 3. X. d. solut. tribui bene-
F 2
ficium

ficium competentiae in foro, asserit diuus Menckenius in tract. syn. proc. tit. 39. §. 37.

§. XLV.

Cuinam casus fortuitus contingens circa redditus parochorum noceat, expenditur.

Sed in quem nam quaeso casus fortuitus reddituum parochorum redundat? distinctione adhibita quaestioni huic satisfaciendum erit, scilicet num praestationes parochiales consistant in eo, quod ex ipsa re nascitur, cuius rei exemplum praebent decimae, an vero in alio quodam, quod non ex ipsius rei substantia prouenit, v. g. in nummo mansario? priori casu eueniente parochus perferensit incommodum, quod ex aduersa fortuna proficiscitur, et aut nihil aut minus accipit, prout vel nihil, vel aliquid solummodo natum fuerit, posterior vero si contigerit casus, eundem ferre tenentur parochiani.

§. XLVI.

In fundo feudali exstructis nouis aediculis, augendi redditus parochorum.

Quum propter aucta praedia parochianorum augenda insimul veniant stipendia ministrorum ecclesiae, cuius rei Ord. Eccl. Sax. El. in art. gen. 22. exemplum attulit aedificati molendini noui, intelligitur vtique, si in fundo feudali exstruantur nouae aedificulae, quae vulgo *Frohner-Häusergen* audiunt, quod et ex illis aeque ac ex aliis huiusmodi habitaculis redditus parochi vt grossi incolatus sint praestandi. Equidem tales fundi ab omnibus oneribus immunes sunt, sed haec immunitas est restringenda ad praestationes ciuiles, non vero extendenda ad parochiales, augetur enim exstructis hisce aediculis labor pastoris, cura animarum eademque ratio, quae in aedificatione, molendini occurrit, hic obuia est, nec ipsi nobiles ad immu-

immunitatem a praestationibus parochianis incumbentibus intuitu feudorum suorum prouocare possunt, multo minus inhabitantes, modo commemorata recens exstructa tuguriola.

§. XLVII.

De redbitus pastorum mihi sermo fuit, euenit *De foro competente re-*
 vero persaepe, vt pastores reddituum suorum conse- *spectu litium*
 quendorum ergo lite alios pulsare se cernunt adactos. *propter redi-*
 Fac nimirum parochianum officii sui immemorem esse, *tus parochorum mota-*
 ac parochum id quod praestandum sit, praestare remora- *rum agitur.*
 ri, parochum itaque eundem in ius vocare, in quo-
 nam iudicio lis ventilanda erit, num coram iudice se-
 culari, num coram iudicio ecclesiastico? Mea equidem
 sententia ad iudicem ecclesiasticum decidenda specta-
 ret talis lis, omnes quippe causae ecclesiasticae ad co-
 gnitionem iudicis ecclesiastici pertinent, nullo habito
 discrimine personarum in ius vocatarum, adeo vt et-
 iam laici in foro ecclesiastico sint conueniendi, si cau-
 sa ecclesiastica obiectum sit litis motae, quum qualitas
 causae sic hoc iudicium fundare censeatur. Cau-
 sis vero ecclesiasticis merito accensentur controuersiae
 ad ecclesiam spectantes, veluti circa beneficia, circa de-
 cimas parochiales, redditus et salaria clericorum vid. il-
 lustr. Boehm. in iur. eccl. lib. 2. tit. 2. §. 31. Eandem fo-
 uet sententiam constitutio Elect. Sax de Consist. Lips.
 et Viteberg. sub Rubrica was Sachen in das Consistorium
 gehöritg, ibi enim disertis praecipitur verbis,
 omnes causas ministrorum ecclesiae salarium concer-
 nentes coram consistoriis tractandas esse. Nec officit
 huic asserto art. gen. 20. 22. 24. et 44. in quibus pasto-
 ribus libertas tribuitur ob denegationem praestationum
 suarum

suarum parochialium iudicis secularis auxilium implorare. Nimirum distinctione quadam controuersia haec dirimenda est, an scilicet litigetur de redditibus parochialibus illiquidis, et quando ius exigendi illos anceps redditur, an vero idem istud ius sit liquidum, ac parochianus, cui praestatio incumbit, solummodo in satis faciendo parochio suo neccat moram? priori equidem casu iudicium ecclesiasticum est ad eundem, e contrario specie posteriori praesupposita iudex secularis a parochio poterit implorari, ut adigat parochianum ad id, quod sui est officii. Nec ab iis, quae a me iam allata sunt, ea quae in ipsis rerum argumentis obtinent, abhorre, fidem faciat exemplum, quod mihi ipsimet subsequenter causam in foro perorandi obuenit. Pastori nimirum cuiusdam pagi, qui *Schlettau* nuncupatur, *Da. Alexandro Ludouico Reinesio* a parochianis suis redditus quosdam parochiales sibi vindicanti in dubium vocabatur facultas redditus hosce exigendi, lis desuper a pastore coram iudicio pagimodo commemorati mouebatur, decretum ibi pronunciabatur, et vires rei iudicatae nactum videbatur, iudexque in eo erat, ut id executioni daretur, sed rei conuienti executionem auersabantur, ipsumque decretum nullitatis arguebant. Illustris Facultas iuridica Lipsiensis assensum praebuit eorum conamini ac mens. Febr. 1735. eum in modum pronunciauit. *Das befl. Syndici vor allen Dingen vermittelst eines richtigen Syndicats gebührend sich zu legitimiren schuldig, und hat Klägers Suchen fol. 39. b. sq. nicht statt, sondern es ist die fol. 5. b. sq. befindl. Weisung in Ansehung, daß die Sache vor das Geistl. Consistorium gehörig und allda zu erörtern, hinwieder zu cassiren etc.* Actor leutationis remedio sententiam modo

modo allegatam impugnare allaborauit, sed irrito conatu, non enim dubitabat illustris Facultas Iuridica Vitebergensis sententiam confirmatoriam mens. Jul. 1735. ferre. Causa vero ad Illustrissimum Regimen Martisburgense appellatione deuoluta equidem inclytus Scabinatus Lipsiensis reformabat vtramque sententiam, sed prout ex rationibus decidendi subiectis apparet, non hac ratione commotus, ac si talis lis non ad cognitionem iudicis ecclesiastici pertineret, sed quia praescriptionem fori allegare rei in primo termino praetermiserant. Nec benigniorem fortem experti sunt rei, cum leuerationis remedio sibi contra sententiam modo laudatam reformatariam prospicere allaborarent, inclytus enim scabinatus Vitebergensis tulit sententiam amplissimi scabinatus Lipsiensis enunciato conformem, eadem prope modum ratione, qua amplissimus Scabinatus Lipsiensis commotus, prouocauerunt rei ab hac sententia ad Potentissimum Poloniarum Regem Electoremque Saxoniae, ac liti isti nondum finis est impositus. Haec fuerunt fata istius causae, meo tamen iudicio accedendum duco reorum partibus, nec propter praetermissam exceptionem fori incompetentis decretum, cuius supra mentionem feci, auctoritatem rei iudicatae consecutum esse arbitror. Licet enim prorogatio tacita exinde colligi posse videatur, expediti tamen est iuris, prorogationem de causa ad causam non procedere, quum apud neminem alia, quam qua praeditus est, iurisdictio prorogari queat. Quicquid enim aliquis non habet, hoc in eius persona prorogari nequit, atqui iudici seculari deest iurisdictio ecclesiastica, ergo etiam in eius persona prorogari nequit, quorsum facit, quod is, qui ad vetitum tribunal aduersarium

rium vocet, actionem suam amittat. L. 5. 21. C. d. iurisd. omn. iud. Rectissime itaque perillustri a Berger. in Oec. iur. lib. IV. lit. 3. §. 1. n. 17. contendit, in causis ecclesiasticis nequidem consentientibus partibus iurisdictionem prorogari posse.

§. XLVIII.

Sin vero lis incidat reddituum parochialium ergo, processu erit ordinario tractanda, quoties nimirum parochi iura sunt illiquida et in dubium vocantur arg. Ord. El. Sax. Rec. ad tit. 1. §. 6. sin vero sint liquidi redditus ad executionem deuenire debet iudex. Quibus et id subiungere haud incongruum existimo, quod litibus huiusmodi exortis sumtus a parochis idcirco impendendos aerarium ecclesiasticum praeuio tamen Consistorii consensu erogare debeat, quia parochus non tam suo, sed ecclesiae nomine et in gratiam successorum lites tales suscipere censendus, sin autem aerarium ecclesiasticum hisce expensis non sufficiat, parochiani istas ferre tenentur, spectat enim in subsidium ad eos onus contribuendi ea, quae ad ecclesiam et eius pastorum sustentationem desiderantur. Tantum dixisse in praesenti de redditibus ministris verbi diuini assignatis sufficiat, plura me super addere conantem remorantur temporis angusti limites, quibus haec mea opera circumscripta est.

* * *

ULB Halle

003 935 574

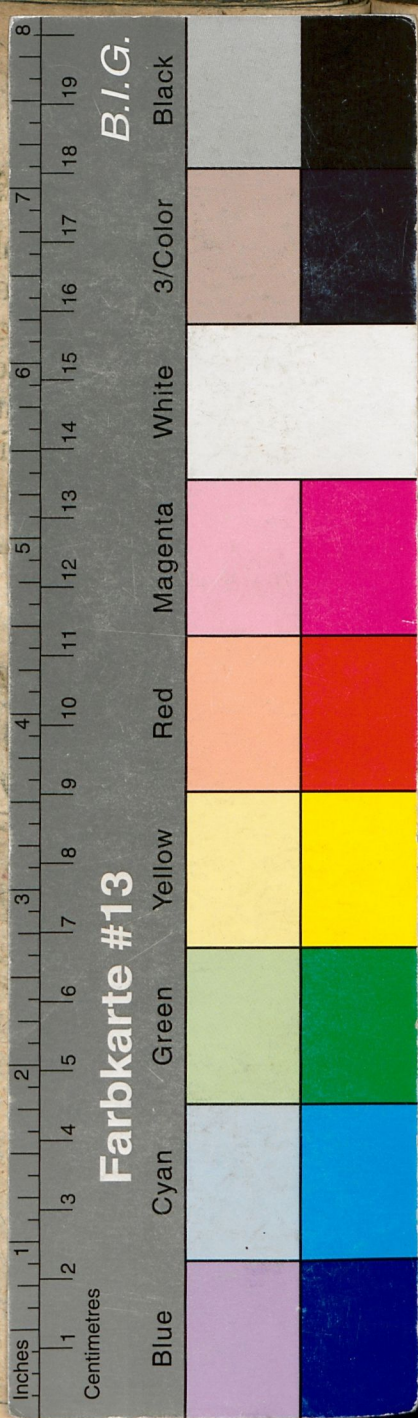


3

Sb.







20

1738, 12 a =

DISSERTATIO INAUGVRALIS IVRIDICA
DE
REDITIBVS
PASTORVM ECCLESIAE

QVAM
ANNVENTE
ILLVSTRI FACVLTATE IVRIDICA
LIPSIENSI
DIE XIII MART. c^o l^occc XXXVIII.
PRO GRADV DOCTORIS
OBTINENDO
PVBLICO ERVDITORVM EXAMINI
SVBMITTIT
IOHANNES GOTHOFREDVS
NEVMANNVS
MARTISBVRGENSIS
ILLVSTRISSIMI REGIMINIS PATRII ADVOCATVS
ORDINARIVS.

LIPSAE
EX OFFICINA LANGENHEMIANA.

