

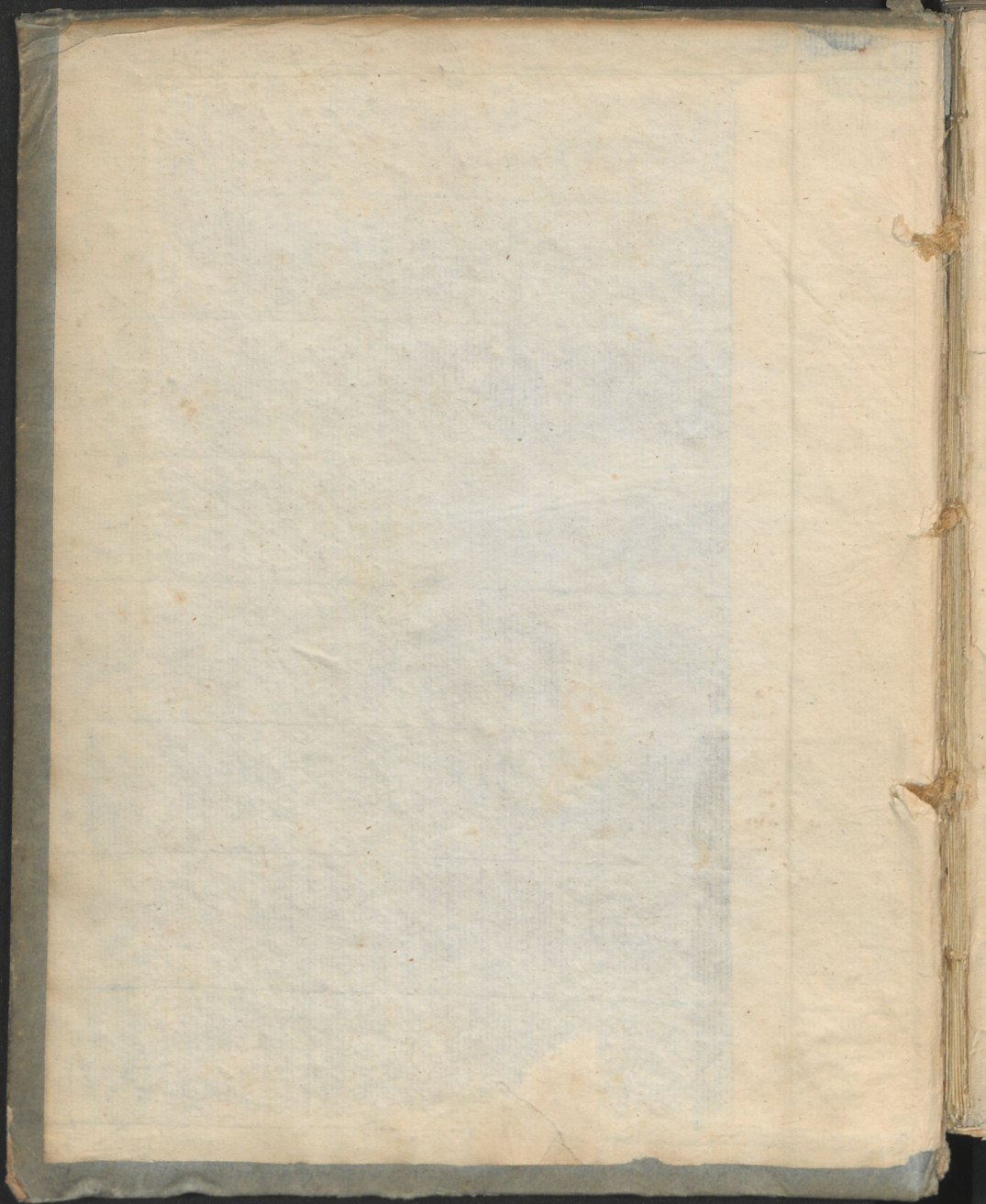
36

01

A

6631





DISSERTATIO INAUGURALIS MEDICA 23
SISTENS
SCIAGRAPHIAM PHTHISEOS NOSOLOGICAM

QUAM
RECTORE UNIVERSITATIS MAGNIFICENTISSIMO
SERENISSIMO DUCE AC DOMINO

DOMINO
CAROLO
DUCE WIRTEMBERGÆ ET TECCIÆ REGNANTE
REL. REL.

PRAESIDE
GUIL. GODOFREDO PLOUCQUET

PHILOS. ET MED. DOCT. HUIUSQUE PROF. P. O.
P. T. DECANO.

PRO GRADU DOCTORIS

EXAMINI PUBLICO SUBJICIT

M. OCTOBR. MDCCLXXXIX.

JOHANNES PETRUS MOLL, BIELENSIS.

CHIRURGUS PRIMARIUS LEGIONIS PRÆTORIÆ HOLLANDICÆ.

TUBINGÆ TTPIS REISSIANIS.

CELSISSIMO AC SERENISSIMO
ARAUSIONENSIVM AC NASSAVIORVM
PRINCIPI HÆREDITARIO

ET
CHILIARCHO SUMMO LEGIONIS PRÆTORIANÆ

DISSERTATIUNCULAM HANC,
UT ET SEMET IPSVM
EA QVA DECET REVERENTIA, ATQVE ANIMI
DEVOTIÖNE DEDICAT

AUTOR.

CELRSSIMO DE TERRISSIMO
ARRATIONENSIS DE MASSATORUM
PRINCIPI HEREDITARIO

ET
CHIRURGO: UNDO LEGIONIS PRATORIANE

DISSECTATIONUM HANC

UT DE SECTE PRUM

LA QUA DEEST RESERVA: AIDIA VAVINE

DEVOTIUM DEDICAT

ACTOR



CONSPECTUS NOSOLOGICUS.

Phthifis.

1) Symphoretica, seu Congestoria.

1) Atonica.

2) Ischocenoticae.

a) Ischaemorrhagica.

b) Ischophallorrhoeica.

c) Ischyfterorrhoeica.

d) Ischidrotica.

e) Pfyctica.

3) Sympathicae.

a) Gastricae.

α) biliosa.

β) acatharta.

γ) verminosa.

b) Splanchnicae.

α) Hepatica.

β) Splenica.

γ) Nephrica.

δ) Hysterica.

4) Drimyticae.

a) Pyretica.

b) Biliosa.

c) Syphilitica.

d) Pforica.

e) Achorosa.

f) Herpetica.

g) Arthritica.

h) Trichomatica.

i) Variolosa.

k) Rubecolosa.

l) Pyica,

X

α)

- ✠ ✠ ✠
- CONSPECTUS
- a) Xerelcotica.
 - m) Dialyticae.
 - a) Exquifita, phlogiftica.
 - b) Aquofa.
 - n) Halituofoe.
 - 5) Erethifticae.
 - II) Emphracticae.
 - 1) Symphoreticae.
 - 2) Pachyæmicae.
 - a) pituitofa.
 - b) atrabilaria.
 - 3) Thlipticae.
 - a) Stenothoracica.
 - b) Oncodes.
 - c) Phyfconica.
 - d) Tuberculofa.
 - e) Vomicofoa.
 - 4) Plemmyrica.
 - a) Cardiaca.
 - b) Splanchnica.
 - c) Accidentalif.
 - III) Helcoticae.
 - 1) Symphoreticae & Emphracticae.
 - 2) Diabrotica.
 - 3) Bialtica.
 - IV) Exallafticae.
 - 1) Xerotica.
 - V. Compoftitae & Complicatae.



PROOEMIUM.

Inter morbos chronicos eminent genus morbi quod ab omnibus retro temporibus, & in longe plerisque orbis terrarum regionibus maximas strages edidit, & testibus Necrologiis adhuc edit, Tabem puta! & quæ hujus generis species primaria est, Phthisis seu Phthoë pulmonalis. Nec ullum fere erit morbi genus, si ab hydrope discesseris, quod tam multiplices origines, sedes, materias habeat, ac ipsum illud, de quo agimus. Duplici hac ex ratione, si scilicet & periculum, humano generi inde imminens, & difficultatem diagnoseos specierum consideraveris, summum ejus momentum luculenter patet: Nec est, quod ab ullo Scriptore, sive Systematico sive Monographo, sive alio hunc morbum ita tractatum credas, ut species ejus exhaustas ac bene digestas, characteres earum probe delineatos, & indicationes therapeuticae sedi, materiae, & indoli morbi accommodatas inde mutare ac depromere facile possis. Prostat quidem Celebris Mortoni phthisiologia, quæ autem, etsi omnino suis, nec exiguis prerogativis sese commendat, ea, quæ modo recensuimus, requisita tamen non habet. Præterea passim tam inter medicos, quam vulgus circa hunc morbum errores & præjudicia perniciosissima venditantur, falsis opinionibus de ejus speciebus, gradibus, statu diverso singularum nixa, ut omnino operæ pretium sit, hunc morbum accuratius considerare. Cum autem limites Dissertationis plenam, omnibusque numeris absolutam tractationem non permittant, sufficiat hic, præmissis præmittendis sciagraphiam specierum exhibere, utpote à quarum recta constitutione & digestionem indicationes Therapeuticae adeo pen-

pendent, ut Medico, regulis Therapiae Catholicae probe imbuto sponte sese offerant, cum e contrario genericis modo ideis inherens morbos, ejusdem quidem nominis, & externa facie satis sibi similes, verumtamen, in quo rei cardo vertitur, indole, & ipso statu interno summopere inter se diversos uni eidemque methodo therapeuticae subjiciet, cum potius alias atque alias, diversae illi indoli, diversis illis statibus internis accommodatas adhibere debuisset.

§. I.

Nomine phthiseos pulmonalis, vel potius phthiseos simpliciter dictae veniunt omnes illi morbi, in pulmonibus radicati, e quibus ager tabescit. Scilicet pulmones sunt focus & sedes primariae multiplices hujus morbi, qui sensim sensimque universon corpus invadit, & labefacit, ut, qui in primis suis initiis ut localis considerari poterat, successu temporis universalis evaserit.

§. II.

Verisimilis hic morbus, si ad signa ejus in genere respexeris, non uno se prodit modo, sed tam in initiis, quam in decursu suo varias habet facies, quarum nonnullas Hippocrates *) notavit, & singulis inscriptionem *ἄλλη φθῶν* praeposuit.

§. III.

Quemadmodum omnis morbus, ita & hic suos habet vehementiae gradus, qui jam ab extensione & modo laesionis in parte affecta, jam ab accedentibus vividioribus motibus febrilibus, jam a diata & medicationis ratione pendent, unde phthisis, & quidem eadem

*) *αἰεὶ ἄλλη φθῶν*. II. Edit. Foes. p. 418.



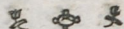
eadem forte species modo citius modo serius decursum suum absolvit. Nosologicam *dispositio* negligentes in diversis, quas assumebant, gradibus emre fore phthisicos, vel potius phthisium discrimen potuere, ita ut omne punctum tulisse sibi viderentur, si phthisin distinguerent in incipientem, confirmatam, & consummatam seu desperatam. Quavis hæc consideratio generi quidem accommodata est, & omnino practicos usus habet, tantum tamen abest, ut eandem pro fundamento divisionis specierum agnoscere possimus, ut potius eam pro fallaci & noxia declarem: Etenim omnes & singulæ species considerari possunt ut incipientes, confirmatæ & consummatæ: Dein nonnulli confirmatam cum tuberculosa, consummatam cum purulenta identificarunt, quod iterum erroneum est. Porro hæc distinctio quidem ideam transitus speciei in speciem involvere videtur, attamen & hoc respectu nec satis clara, nec satis perfecta est.

§. IV.

Tam propter has §. 2 & 3 prolatas, quam alias rationes fieri non potest, ut signa, genericè prolata, fidam morbi imaginem eousque sistant, ut in omnes & singulas species exacte quadret; veruntamen præter generalissimam definitionem nominalem §. 1. datam opus est, ut ex omnibus singularum specierum signis, quantum possibile est, ea seligamus & abstrahamus, quæ si non in forte aliqua, quæ singularibus & rarius occurrentibus speciebus propria sunt.

§. V.

His præmissis damus primum prodromos phthisicos: Quandoque nulli adsunt, plerumque tamen præcedunt eam: Catarrhi crebriores, tussicula sæpius recurrens, oppressiones pectoris fugaces, leves



leves dolores thoracici, dyspnoea aliqua ad motum, laborem, sensus lassitudinis, vacuitatis in pectore, post vocis, sermonis, aliarumque respirationis modificationum intensitatem, diuturnitatem: Vulgo vocant hunc statum pectus debile, (eine schwache Brust) Multis quoque palmi solennes sunt, frigusque extremorum eos vexat.

§. VI.

Cum phthisis reapse incipit, priora symptomata plerumque intenduntur, & frequentius se manifestant, lassitudo insueta, sine causa manifesta ingruit, animus simul demissus est, & irascibilis; præcipue vero jam tussis magis urget, vehemens, clangosa fit, & vel continuè, vel periodicè, maxime autem summo mane, expergefactum vexat: si forte autem sicca fuerit, sensim humescit, & sputa prodeunt modo mucosa, spumosa, pituitosa, dulcia, salsa, modo, & nonnunquam jam mature subpurulenta; Plerumque etiam febricula vespertina ingruit, cum ardore volarum, rubore genarum, labiorum, caruncula lacrymalis, sitis quoque percipitur, & urina evadit rubra, febricosa; Aeger ordinarie pallet, & sensim marcescit, dum interim appetitus satis adhuc constat.

§. VII.

Morbus progrediens, fixus, confirmatus exhibet priora §. 5 & 6. adhuc aucta & exasperata, sputa magis magisque ad naturam puris accedunt, utpote quod etiam in non-ulcerosa phthisi apparere potest & sub finem solet; quandoque etiam foetida sunt, aliàs & tenacissima: Febris jam continuè urget, etiam matutino tempore, cum pulsu valde frequenti, saepe parvo, molli: Accedunt sudores nocturni, quæ aliquantum sublevare videntur, reapse autem debilitant; Decubitus nonnunquam molestus est, jam in latus affectum, jam in alterum, qui tamen magis in helcotica specie evenit; animus iracundus, credulus, inconstans, semper salutem sperans.

§. VIII.

§. VIII.

Cum denique morbus summum attingit fastigium & gradum, & jure pro desperato habetur, hæcenus allegata adhuc ingravescent, Tussis assidua sputa protrudit copiosa, purulenta, sudores evadunt colliquativi, ut & similis diarrhoea accedit, vox fit rauca, clangosa, debilis, Accedunt: œdema pedum, aphthæ, tormina, artuum dolores, & denique mors ægrum, ab ipso quidem nondum expectata rapit.

§. IX.

Hic ut plurimum tristis morbi hujus decursus est, verumtamen & multi evadunt, & tum, cum res in melius vergunt, omnia symptomata successively mitigantur, tussis fit rarior, mitior, sputa minuuntur, & quidem cum evpnœa, febris sensim disparet, vires carnesque redeunt. Salutares hæc mutationes pro diversis phthi-
seos speciebus non uno modo perficiuntur.

§. X.

Ad reliqua phthi-
seos prædicata in genere pertinet ejus duratio, quæ iterum secundum diversas species varians quidem, ut plurimum autem longa, chronica est; *) Phthi-
sicus enim per annos se pro-
trahere valet, intervallis satis tolerabilibus, & subinde convalescere sibi visus, facillime relabitur, variis ex occasionibus, aëris vicissitudinibus subitis, diætæ erroribus multivariis: In genere vix erit morbus, qui in relapsus tam facilis ac pronus sit, ac quidem hic ipse.

A 3

Ende-

*) Hippocrates *περί πνεύμων* II. p. m. 478. lin. 25. (septem. novemve-
annorum)

Endemius, sãdem valde familiaris est quasi hic morbus multis locis & regionibus, ut Londino, Viennæ austriæ, &c. In insulis americanis seu Indiæ occidentalis contra phthisis fere incognita est, adeo, ut per habitationem in istis potius præcaveatur & sanetur. *)

Contagium ejus, sãdem purulentæ, & angustiori ex commercio, quale in matrimonio pauperiorum, in eodem lecto decumbentium locum habet, negari non potest, pluraque ejus rei existant testimonia **).

Singulare quid observasse sibi visus est Simmons, phthisicis dentes candidos, albos familiares esse, ***) quam observationem etiam repetiit Camper. Eandem autem jam insituit Ballonius ****), & nuper eum habitum ex usu acidorum dentes contraxisse putant. Pupillæ dilatationem in multis observavit Withering. *****)

§. XI.

Periculum morbi omnino magnum est, differens pro speciebus, gradibus, subjectis.

§. XII.

*) Grant von Fiebern p. 165. 482.

***) Galenus de different febrium cap. 2. Eph: NC. Dec. I. A. IX. & X. obs. 45. Schmid. Dec. II. A. IV. obs. 45. Polifus. Cent. X. obs. 26. Gullmann. Morgagni de causis & sed. morb. Epist. XXII. art. 14 - 24 (Itali in primis singularem metum ejus contagii alunt.) Degner de dysenteria. p. 100. Reid von der Schwindfucht. Riedlin. Lin. Med. 1695. p. 306. Salmuth, Cent. III. obs. 64. Wendt. Dritte v. vierte Nachricht. p. 13. Evers. Diss. de contagio phthisico.

****) Practical Observations on the treatment of consumption.

*****) Opp. I. p. 20. qui eos livescere asserit.

*****) vom rothen Fingerhut. p. 231.



§. XII.

Hæc sunt præcipua, quæ de morbo hoc in genere dici possunt; ejus enim pathologia, licet generica strui queat, differt tamen pro ipsiſ speciebus, & ex illis ipsiſ depromi debet, quas jam dabo.

§. XIII.

Prima cohors ſiſtit *Symphoreticas* ſeu *Congestorias*:

Quantquam nulla phthiſis ſine congeſtione humorum ad pulmones concipi poteſt, dantur tamen tales, quæ hanc ipſam pertinacem humorum ad pectus determinationem pro cauſſa præcipua agnoſcunt.

Quippe vaſa, glandulæ, verbo, apparatus ſecretorius pulmonum per humores, præter naturam violentius, pertinacius appellentes dilatatur, ſtimulatur, unde major, uberior ſecretio evenit, primum materiæ aquoſæ, dein craſſioris, pituitoſæ, quæ ſimul partes nutrientes, gelatinoſas, quamvis formâ mutatâ continet: Hinc canis ſputa hujusmodi phthiſica lambens præpinguis fieri potuit, *) & exinde concipi poſſunt pulmones integri, ſtaccidi in cadaveribus phthiſi demortuorum reperti. **)

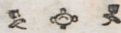
Phthiſis hæc *pituitoſa*, in qua, ut modo diximus, ſtatu pulmonum laxus cum congeſtione humorum concurrat, ſucceſſu temporis facile tranſit in emphræcticam & helcoticam.

Depoſita ſemel materies qualiſcunque in vias æriferas tuſſim ciet, & dyſpnœa facile ex hoc pulmonum ſtatu intelligitur.

Fe.

*) Murray de phthiſi pituitoſa.

**) de Haen Rat. Med. T. I. p. 36. II. Nro. 2. III. p. 187. VI. p. 74. 131. VIII. p. 91. IX. p. 49. XII. p. 250. Bader. obſ. 35. Riedlin Lin. med. 1696. p. 133.



Febris, quæ pro morbi gradu & decursu varia est, pro causa agnoscit tam statum vasorum pulmonalium, cum inflammatorio vel subinflammatorio comparandum, nec non cohibitam excretionem perspirabilis pulmonalis, ferius quoque, cum phthisis in pyram trarsit, poris resorptionem, quam nonnulli incassum negant.

Ex similibus rationibus procedunt sudor & diarrhœa colliquativa in provento morbo, nec non aphthæ, tam stomachicæ, quam gastricæ & intestinales.

Oedema pedum de summa restatur atonia; Macies ex febre, & perpetua jactura humorum nutrientium intelligitur. Quod Therapiam atinet, generalius tantum pro hoc nostro scopo addimus, eam in revulsione, dein in roboratione consistere debere, temperantia cum roborantibus miscenda esse, ne febris augeatur.

§. XIV.

Ad Sympthoreticas phthifes pertinent:

1) Atonica.

Semina ejus sunt: Delicata constitutio fibrarum, vasorum, conspicua in habitu universo, genis teneris, rubris, maxime, si hyperaesthesia juncta est.

Hæreditas.

Thoracis, externi, interni angustia, deformatio.

Aetas juvenilis, utpote cui congestiones ad pectus familiares sunt.

Debilitantia qualibet: Venus, fames, pravus aër, morbi quicunque exhaustientes, unde quivis fere morbus denique in phthisin abire potest.

Occasionem præbent: Orgasmus omnis, quocunque modo excitatus, præsertim subsequente ptyxi.

Pulmonum motus nimius, quorum pertinent: vociferatio, declamatio, instrumentorum canorum exercitium, cantus, risus, ipsaque tussis, undecunque orta.

Ca.

Catarrhus vehemens, *)

Pneumoniae **).

2) Ichocenetica.

Excretionum suppressionem sequuntur in subjectis irritabilibus motus, qui eo tendunt, ut vicariae aliis in organis excretionibus instituantur, augeantur: Ruunt itaque congestiones ad loca sic dicta debiliora, & in dispositis ad pectus.

His subordinantur

- a) Ichamorrhagica, nempe ex suppressa epistaxi, hamorrhoidae **), ex menisesthi ***) , lochiorum retentione, ****) neglecta venae sectione *****), nec non quodammodo ex anginae habitualis emanatione.
- b) Ichophallorrhoea *****) , seu ex suppressa phallorrhoea, quam alias gonorrhoeam vocant.
- c) Ichhyterorrhoea *****) sive ex suppressa hystorrhoea, vulgo fluore albo.

d)

*) Hippocrates *περι πνευμον* I. p. 450. l. 30. *περι των ενδον πνευμον*. p. 536. lin. 35. Horstius Opp. II. p. 34. Timaeus v. Guldenklea Epist. p. 537. Pringle Krankheiten einer Armee &c. Stoll Rat. Med. P. II. p. 4.

***) Hippocrates lc. p. 450. lin. 30. Horstius Opp. II. p. 131. Zaccutus Lusit. Prax. admir. L. I. obs. 110. Valleriola L. V. obs. 5. Tulpus L. II. cap. 8. Harder Apiar. p. 73. Bresl. Samml. 1725. II. p. 609. Morton Phthiis. p. 112. Stoll Rat. Med. P. II. p. 4.

****) Burggrav Med. Fälle p. 43.

*****) Crato Confil. VII. p. 538. Morton Phthiis. p. 110.

*****) Cattieri obs. n. 11.

*****) Eph: NC. Dec. I. A. IV. & V. app. p. 49. (ideo Anglis esse familiarem.) Dec. II. A. II. obs. 165. Valentini.

*****) Aët. Med. Berol. Dec. II. Vol. VII. p. 77. Morton Phthiis. p. 109.

*****) Eph: NC. Dec. I. A. VI. & VII. obs. 103. Wincler.

B



- d) Ichhidrotica: Suppressio sudoris, tam univversalis, quam topici, has consequentias habere potest, Posterioris exemplum memorabile habet Lentin *).
- e) Pſyctica, **) sive ex suppressa transpiratione, qua & rheumatica, catarrhalis appellari potest.

Denique inter symphoreticas occurrunt:

3) Sympathica.

Stimulus nempe remotus potest motus congestorios quaquaverfum, adeoque & ad pulmores ciero, unde:

- a) Gastrica. Ex hoc fonte jam Lentilius phthisin deduxit **)
- quorsum:
- α) biliosa. ****)
- β) acatharta, sive ex faburra qualicunque.
- γ) verminosa. *****)
- b) Splanchnica,
- α) hepatica, ex hepatemphraxi, aliisque hepatis vitiiis,
- β) splenica.
- γ) nephrica. Sic ex calculo renum phthisin derivavit Morton. *****)
- δ) hysterica, sive ex uteri vitiiis pendens.

§. XV.

*) Memorab. &c. p. 104.

**) Eph: NC. Dec. I. A. VI. & VII. obs. 210. De la Mettrie Oeuvres p. 315. Morton Phthisiol. p. 110.

***) Eph: NC. Dec. III. A. VII. & VIII. app. p. 120.

****) Fink von Gallenkrankheiten. p. 74.

*****) Eph: NC. Dec. III. A. IX. & X. obs. 141. Lanzoni, Delius Amoen. acad. Dec. V, n. 2.

*****) Phthisiol. p. 101.

§. XV.

Hactenus recensita phthifis symphoreticæ eatenus sunt simplices, ac nulla singularis humorum dyscrasia vel acrimonia apud eas obtinet: Dantur autem omnino & tales, quæ in humorum acrimonia & dyscrasia varia radicanur, & præter indicationes apud priores obtinentes correctionem humorum postulant, sine qua sanari plane nequeunt.

Sequuntur ergo inter symphoreticas:

- 4) Drimyticæ, sive eæ, in quibus singularis aliqua acrimonia obtinet, quæ sive per modum metastaseos vasa pulmonum obsidet, sive cum circuitu humorum communi eo perlata hæc viscus afficit, stimulat, corrumpit.
- a) pyretica, ex metastasibus febrilibus.
 - b) biliosa, simili ex ratione.
 - c) syphilitica. *)
 - d) psorica. **)
 - e) achorosa.
 - f) herpetica. ***)
 - g) arthritica. ****)
 - h) trichomatica.
 - i) variolosa. *****)

B 2

k)

-
- *) Aët. Med. Berol. Dec. I. Vol. II. p. 92. Morgagni lc. art. II. Morton Phthifiol. p. 107.
- **) Eph: NC. Dec. II. A. X. app. p. 53. Lentilius. Velschius. Epifagm. P. 85.
- ***) Carrere von dem Bitterstüß p. 148. Starke ib. p. 155. Morgagni de Sed. & causis morb. Ep. XXII. art. 31.
- ****) Mœhring obs. 33. Morton Phthifiol. p. 118.
- *****) Eph: NC. Dec. II. A. VI. obs. 88.

- k) rubeolosa.
- l) pyica, ex aliis fontibus & focus purulentis;
Ita Muzell ex abscessu peritonaei phthisin ortam vidit. *)
- a) Xerelcotica, sive ex siccatis ulceribus chronicis. **)
- m) dialytica, cum massa humorum nimis tenuis, resoluta est, ut ex defectu debita cohaerentiae & mixtionis partium constitutarum nimis facile vasa intret, secessumque particularum patiat. Videtur sanguini nonnullorum phthisicorum singularis, specifica, nondum satis cognita acrimonia, inhaerere quae forte ex nimia phlogistae evolutione deduci potest, utpote quod, ut in morbis inflammatoriis suspicatur, vehementem stimulantem vim possidet; Hanc, si posteriores observationes eam dilucidaverint,
- a) Exquisitam, vel & phlogisticam appellare poterimus: Hinc est, quod nonnulli de fomite hectico, phthisico loquuntur. Altera, quae ex dissolutione humorum sequitur, est:
- β) Aquosa, quae in plerisque casibus cum atonica junctae deprehenditur.

§. XVI.

Drimyticis adjungo

- n) halituosas, cum vapores acres ceu stimulus pulmonibus incumbunt, affluxum humorum cientes: Ejusmodi sunt:
Vapo-

*) Wahrnehmungen. II, n. 4. Lentin. Memorabil. &c. p. 131. ex aurium purulentia. Horstius Opp. II, p. 526. ex mesenterii abscessu.

**) Morton Phthisiol. p. 109. 146. Eph: NC. Cent. V. & VI. obs. 12. Edinburg. Verf. II. B. n. 22. Lentin Memorab. p. 105, Oberlein Diss. de Phthisi ex ulcere. Giesæ 1782.

Vapores acidi, sulphuris, nitri, falis, summopere alcalini, arsenicales, alii metallici, lithanthracum? Ex fumo candelarum enatam habet Borellus *) nec non habitus phthificorum.

§. XVII.

Sunt autem & corpora solida, *mechanici stimuli* vices generantia, quæ subinde eo penetrant, ut pulvis lapidum ex lapidicinis, *) molendinis, alii pulveres, nec non majora corpora in asperam arteriam & pulmones translata, ut ossa, turundæ, nuces, nuclei, moneta. &c. **) An. & Vermiculi, ut Bartholinus habet. ***) Has vocamus.

§) Erethificas.

§. XVIII.

Post Symploreticas produco secundam cohortem, quam efficiunt

II.) Emphrastica.

Et si hæc plerumque symploreticarum soboles sint, & istæ gradatim in has transeant, nec sine omni congestione persistere queant, tamen singularem speciem principalem constituunt, quoniam status pulmonum, adeoque morbi sedes princeps in iis aliter se habet, ac in merè symploreticis. Scilicet vasa pulmonalia in symploreticis quidem jam expansa, nunc tonum suum eò usque amiserunt, ut liquida impulsa libere promovere amplius non possint, adeoque stases, emphraxes magis minusve

B 3

com-

*) Cent. II. obf. 29.

***) Memoires de Dijon. II. &c. Wepfer Obf. 44.

****) Borellus Cent. IV. obf. 63. Eph: NC. Dec. II. A. X. obf. 66.

Eggerdes. Dec. III. A. III. obf. 18. Ledel. Morton Phthifol.

p. 101.

*****) Hiflor. Anat. Cent. I. hiflor. 46.

completæ formentur. *) Ex hac apparatus secretorii pulmonalis constitutione sequitur uberior lentæ pituitæ depositio in vasa aëri-fera, accedentibus motibus febrilibus status fit inflammatorius vel sub-inflammatory, unde secretorum varia consistentia, forma, mixtio emergit, & sputa facile purulenta evadunt, etsi nondum ulcerosus status adfit. Indicationes principales erunt: Resolvere stagnantia, & vasa roborare: Specialiores ex ipsis specierum constitutione & denominatione hauriri poterunt. Ad has pertinet:

1) Symphoreticæ omnes, eo usque prosectæ, ut, cessante licet congestione emphraxi ex supra dictis persistat.

2) Pachyaemica;

Fas est, credere, spissitudinem sanguinis qualemcunque ad genesin emphraxium facere posse: Subordinantur itaque:

a) pituitosa.

Alio pnullum sensu hic loci hunc terminum accipio, ac supra §. 13. ubi nimirum phthisis pituitosa magis ut *facies* vel *eventus* considerabatur; Nimirum phthisis pituitosa ab Ill. Murray nuncupata ex symphoreticis aëque ac ex infarctuosus esse potest, & ulteriorem distinctionem omnino meretur, nec prout jacet, pro satis determinata specie haberi potest.

Itaque pituitosa hoc loco mihi est ea, quæ ex humorum pituitosa constitutione nascitur.

Semina erunt: Constitutio laxa, aquosa, pituitosa, cachectica, chlorotica, **) sanguis muco refertus, tenax, atonia pulmonum.

Occasiones præbebunt:

Vita

*) Morgagni lc. art. 21.

**) Morton Phthisiol. p. 110.

Vita otiosa, sedentaria, aër humidus, frigidus, catarrhi vehementiores, diuturni, neglecti —.

b) Atrabilaria.

Quodammodo haec species ad symphoreticas sympathicas referri potest; Hic vero eam volo, quæ in constitutione humorum ipsorum atrabilaria, tenaci, radicitur, quatenus haec universalibus emphraxibus, adeoque & pulmonalibus ansam præbet, qualem Burgrav observavit. *)

3) Thlipticae.

Thlipis in pulmones, eorumve vasa agens expedito transitu per ipsos obicem ponit, adeoque eorum expansioni, flasti humorum, ipsi emphraxi viam sternit. Sunt ea:

a) Stenothoracica.

Thorax planus, angustus, vel male conformatus, **) pulmones aegre hospitans ut feminium ad omnes phthiseos species conferre potest, quandoque & solus sufficit ad emphracticam generandam.

b) Oncodes. ex tumoribus quibusvis, in cavo thoracis contentis, adeoque ipsum immediate angustantibus, ut steatomatibus &c.

c) Physconica, cum tumores in abdomine persistentes, ut magnum hepar, splen, steatomata mesaraica, & ejusmodi diaphragmatis descensum impediens, illudque elevantes thlipis exercent.

d) Tuberculosa.

Re-

*) Medic. Fælle. p. 34.

**) Lentilius Eteodrom. p. 725, Riedlin Lin. Med. 1695. p. 221.

Reperta sunt haud raro per anatomem tubercula in pulmonibus, variae magnitudinis, numeri, substantiae, ut quaedam pro glandulis induratis, scrophulosis, scirrhosis *) haberi possint, quod subspecies constituit:

a) scrophulosam.

Alia manifesto calculosae naturae sunt, quae efficiunt.

β) lithiasticam: **)

e) Vomica.

Quamdiu vomica sacco suo clausa est, etsi pus continet, tamen nondum aliter, nisi premendo, circuitum impediendo agit, adeoque inter thlipticas referri meretur. Apertis subinde vomicis transit eatenus in helcoticam, vel speciem mixtam, dum interim aliae forte vomicae adhuc clausae thlipfin exercere pergunt.

Post thlipticas sequuntur:

4) Plemmyricæ, sive restagnatoriae, cum sanguinis libero circuitui obex aliquis opponitur, unde restagnationes, stases, emphraxes non possunt non sequi, Huc spectat:

a) Cardiaca, cum ex cordis vitiiis phthisis nascitur, ut ex carunculis ***) polypto ****)

b)

*) Harder apiar. obs. 47. Morgagni Ic. art. 19. fs. Morton Phthisiol. p. 81. Stoll Prælect. p. 46.

**) Eph: NC. Dec. II. A. IX. obs. 229. Wepfer. Dec. III. A. IV. obs. 109. Stegmann. Fabricius. Hildanus Cent. II. obs. 29. Morton Phthisiol. p. 101. Veirac Verhandelingen v. Vliissingen. v. Auferles. Abhandl. für pr. Aerzte. V. B. p. 514.

***) Bartholinus Epist. I. p. 230.

****) Eph; NC. Dec. II. A. VIII. obs. 129. Dolæus.

- b) Splanchnica, cum in visceribus aliis, maxime abdominalibus, vel & in singularibus ejus vasis obstructions obtinent, unde restagnationes ad pectus resultant.
- c) Accidentalibus, cum ex opificiis, consuetudine, thorax incurvatur, angustatur, cum vincula, corpus pronum tenentia, decubitus malignus in lecto &c. idem efficiunt.

§. XIX.

Tertiam cohortem constituunt Ulcerosae seu Helcoticae.

In his verus status pulmonum ulcerosus subest, quo & ipsa pulmonum substantia sensim exeditur, & in pus varia indolis vertitur. Generaliter indicantur ulceris mundatio, consolidatio.

In hanc per varias mutationes transire possunt quin solent

1) Omnes prius recensitae species, quae itaque suo modo hic recapitulari debent; Praeter eas autem datur:

2) Diabrotica.

Cum acrimonia quaevis, sive inquilina sive exotica teneram pulmonum substantiam arrodit, & sic exulcerationem format, semper ulterius & profundius serpentes.

3) Biastica,

Vis nempe mechanica *) pulmones laedens, vulnerans, substantiam rumpens, per consuetas consequentias ulcerosum flatum producere potest, unde haemoptyscos species aliquas phthisis sequi solet.

§. XX.

*) Hippocrates *περὶ τῶν ἰσθμῶν καὶ τῶν πνευμάτων* p. 53t. l. 13. huc trahit, laborem, cursum, lapsum, plagas, vomitus, febres. Salmuth Cent. II. obs. 72. ex ictu in dorsum phthisin habet, Borellus Cent. II. obs. 59. ex violentiis.

§. XX.

Denique dantur etiam

IV. Exallactica, quæ ex degeneratione substantiæ pulmonum procedunt. Sic e. g. observati sunt pulmones exsiccati, renaces, quales & ipse vidi, quam speciem vocarem.

1) Xeroticam.

Therapia his nulla fere dici potest.

§. XXI.

Evidens quoque est, in phthisi, perinde ac in aliis morbis dari species compositas, mixtas, nec non complicationes varias.

01 A 6631

ULB Halle 3
002 934 922



56





DISSERTATIO INAUGURALIS MEDICA
SISTENS
SCIAGRAPHIAM PHTHISEOS NOSOLOGICAM

23

QUAM
RECTORE UNIVERSITATIS MAGNIFICENTISSIMO
SERENISSIMO DUCE AC DOMINO

DOMINO
CAROLO
DUCE WIRTEMBERGIÆ ET TECCIÆ REGNANTE
REL. REL.

PRAESIDE
GUIL. GODOFREDO PLOUCQUET

PHILOS. ET MED. DOCT. HUIUSQUE PROF. P. O.
P. T. DEGANO.

PRO GRADU DOCTORIS

EXAMINI PUBLICO SUBJICIT

M. OCTOBR. MDCCLXXXIX.

JOHANNES PETRUS MOLL, BIELENSIS.

CHIRURCUS PRIMARIUS LEGIONIS PRÆTORIANÆ HOLLANDICÆ.

TUBINGÆ TYPIS REISSIANIS.

