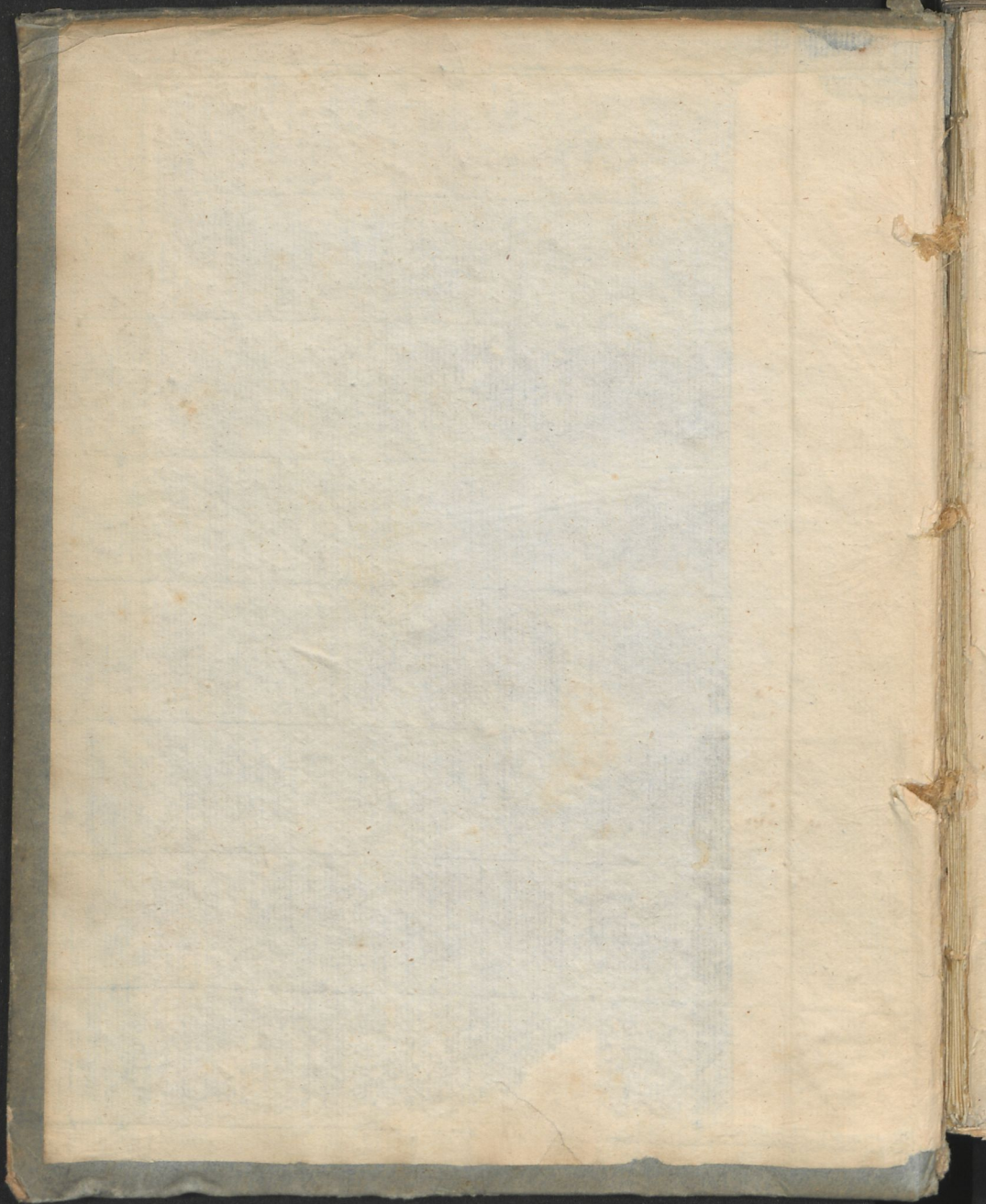


36

01

A

6631





GLANDIS  
GONORRHOEAM  
METASTATICAM

27

\*\*\*\*\*

PRAESIDE

PETRO IMMANVELE HARTMANNO,

PHIL. ET MED. DOCT. PATHOLOG. THERAP. CHEM. ET BOTAN. PROF.  
PVBL. ORDIN. ACAD. CAESAR. NAT. CVR. ET ELECTOR. MOGVNT. ER-  
FVRT. SCIENT. VTIL. ITEMQVE SOCIETAT. BEROLINENS. NATVR.  
SCRVTATOR. ET DVICAL. TEVTON. HELMSTAD. SODALE, ORDINIS  
MEDICI H. T. DECANO

D. OCTOBRIS MDCCLXXXVI.  
DOCTORIS MEDICI DIGNITATEM

LEGITIME CAPESSVRVS

PVBLICE EXPONIT

AVCTOR

IOANNES SEBASTIANVS KLAERICH.  
FRANCOFVRTENSIS MARCHICVS.



---

TRAIECTI AD VIADRVN,  
E TYPOGRAPHEO WINTERIANO.

GLANDIS  
GONORRHŌEAM  
METASTASIBUS

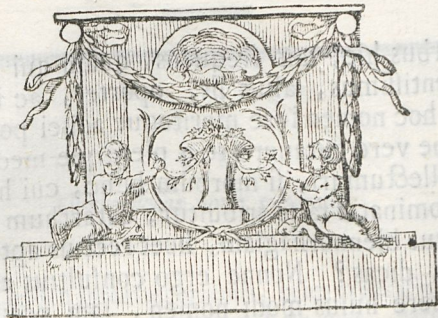
FRATRE  
PETRO IMMANUEL HARTMANN

D. OCTOBRE MDCCXXXVI  
DOCTORIS MEDICINAE

JOHANNES SEBASTIANUS KLARICH

TRACTATUS ANATOMICO-MEDICUS  
E TYPOGRAPHICO WINTERIANO





## PROOEMIUM.

Quod de poëtis HORATIVS, idem profecto de medicis haud temere adfirmare aulim; nos nimirum saepe numero recti specie decipi. Atque haec omnino prorsus sunt manifesta, si nomina morbis quibusdam iam antiquitus indita cum ipsis his morbis eorundemque caussis tacite nobiscum computamus. Peruulgatissimum inter omnes fere est gonorrhoeae nomen; ipsum feminale profluuium, quod haec vox exprimit, vel ipsis albis coruis rarius. Ergo mor-

morbis hic, tam frequens, quam qui frequentissimus, alius sit, oportet, ac ille, cui hoc nomen iure meritoque adici posset. Tunc vero putaueris te a plerisque medicis intellectum iri, si morbum hunc, cui haec denominatio falso tribuitur, catarrhum penis aut blennorrhagiam, licet rectius aptiusque, dicas? Nonne ergo consultius erit, retinere huius modi nomen, iam peruulgatum vsu: quem penes arbitrium est, et vis, et norma loquendi? Haec autem ideo praefati sumus, ut nobis excusationi sit locus, si quis forte ex libelli huius academici inscriptione alium aestimauerit morbum, quam iste est, quem nunc breuiter sumus descripturi. Quare, lectores,

*aequum est, vos cognoscere, et ignoscere,*

*Quod veteres factitarunt, si faciant noui.*

TERENTIUS.

CONOR-



§. I.

*Gonorrhoeae notio generatim.*

**D**e nostro autem argumento, cuius explicationem nunc suscipimus, priusquam scribamus, haec lectionibus praecipienda videntur: ne, quae re distinguuntur, verbis fiant confusa. *Gonorrhoea* adfectus a medicis vulgo et ex communi more dicitur is, cuiusque ex vrethra, extra mingendi actum, liquor mucosus, lymphaticus, mox blandus, mox acris et purulentus, parce aut copiose stillat. In quantum vero morbi huius sedes, caussae, et ipsa, quae concurrunt, symptomata inter se discrepant, in tantum etiam varia idem acquirit cognomina: e quibus tamen maxime trita atque usitata sunt ea, quae gonorrhoeam in benignam et malignam distingunt. De utraque vero, quae tot scriptorum commentariis iam est pertractata, differere nunc quidem, aliud agentibus, nec vacat, nec libet. Silentio autem praeterire non possumus, quodcumque huius generis stillicidium, quod paullo ante descripsimus, si modo ex vrethra fiat, apud plerosque huius rei commentatores *gonorrhoeae verae* obtinuisse nomen.

## §. II.

*Spuriae speciatim.*

Sed, vt auctor est IOANNES ASTRVC, vir grauis et his in rebus magnae auctoritatis, deprehenduntur interdum quoque *gonorrhoeae spuriae*, et duplicis quidem generis a). *Alterum* accidit, quotiescunque omnia fere illa symptomata, quae gonorrhoeam veram malignam, a venereo contagio ortam, comitari solent, etiam vrgent, et mictionis in primis actum plurimum impediunt, sine vilo tamen liquoris cuiusdam deprauati aut purulenti ex vrethra profluuio: hinc etiam vulgo *gonorrhoeam siccam* dicunt b). *Alterum* vero plane seorsum et velut eminenter spuriae gonorrhoeae nactum est cognomen: quod, intacta et illaesa vrethra, solam penis glandem, eiusque praecipue coronam adfligit, eandemque eo adigit, vt ex innumeris velut poris humorem stillet, eius prorsus similem, quem in vera gonorrhoea vrethram plorare videmus. Hinc huic adfectui ante nominatus IOANNES ASTRVC c) *stillicidii e balano* nomen indidit: nuperrimi auctores d) *gonorrhoeam glandis* vulgo appellant.

## §. III.

- a) In *Libr. VI. de morbis venereis*; pag. 185. seq. edit. Parisiens. ann. 1736.  
 b) *Ibidem.*  
 c) In *libr. citat.* pag. 190.  
 d) Verbi causa, celeberrimus IOSEPHVS IACOBVS PLENER in *der Lehre von venerischen Krankheiten*; pag. 55. edit. Wafserberg.



## §. III.

*Gonorrhoea glandis singulariter.*

Ex posteriori hoc genere est illud ipsum, quod nunc exactius persecuturi sumus, argumentum. Quod si priorum temporum scriptores, qui annos abhinc prope trecentos sua celebritate illustrarunt, euoluimus, primus forte omnium, nisi nos memoria fallit, occurrit THOMAS SYDENHAM, quem nominasse satis est; qui hanc glandis gonorrhoeam obseruando cognouit, eiusque dein mentionem fecit: *Ipse, scribens e), vidi virulentam huiusmodi materiam per substantiam glandis porosam exsudare, non per vrethram ciectam, nulloque vlcere, vel glandem occupante, vel praeputium.* Quadraginta fere annis post IACOBVS VERCELLONVS, Italus, eadem in penis glande animaduertit: *Memini, inquitens f), plurimorum, qui in membro, in eius modilatrinis, vulua nimirum muliebri, solum leuiter intincto, alba sanie postmodum plorarunt per substantiam glandis porosam, etiam citra vllum vlcus.* Ex his deinde celeberrimus ASTRVC constituit, quod diximus, gonorrhoeae spuriae genus; in cuius deinde sententiam recentiorum plerique consenserunt.

## §. IV.

*Morbus prinitiuus et metastaticus.*

Verum enim verò ex his, quae nunc sunt disputata, haud difficulter liquet, singula haec spuriae

e) In *Epistol. responfor. secunda*, pag. 388. edit. Oper. Amstelodami ann. 1683.

f) In *Tetrabiblo de pud. uiderum morbis*; Cap. III. Artic. II. §. 2.

riae gonorrhoeae genera deberi potissimum inquinamento venereo, extrinsecus his partibus applicato, ibidemque a bibulis venis sorpto. Huius autem generis morbus, cuius causa qualiscunque materialis in iisdem, quae primum adfecit, locis haeret, ibidemque mouetur, coquitur, tandemque aut illic, aut per consentientia sollemnina machinae humanae cola emouetur, erit *primitiuus* aut, si significantius cum Graecis loqui mallet, *αποτότως*. Quandounque autem eadem haec materies a loco primum adfecto ad alia loca, aut cruda adhuc, aut saltem nondum satis percocta, defertur, ibidemque aut noua, aut saltem nonnihil mutata coctione opus habet; aut si materia morbosa, licet perfecte cocta, ad incongrua cola decumbit, nouamque et prioris coctionis dissimilem rationem subire cogitur; tunc huius modi morbus *translatitiuus*, graece *μεταστάσιμος* g), appellatur.

§ V.

*Scholion.*

Incidit autem hoc loco perdifficilis et intricata quaestio: *primo* an num venereum miasma, iam alibi venis susceptum et humoribus permixtum, ad glandis loca per decubitum delabi possit? *dein* an alia etiam humorum nostri corporis inquinamenta acria, verbi causa, rheumatica, arthritica, purpurea, scabiosa, porriginosa, et cetera, ad cola balani

g) Confer GALENI *Comment. IV. in HIPPOCRATEM de diaeta acutorum*: collatum cum illustris CHRISTIANI GOTTLIEB EVDWIGII *institiion. Patholog.* §. 420. 421.



balani glandulosa decumbere, ibidemque speciem spuriae gonorrhoeae, sed a contagio venereo liberae, producere possint? In priori quaestione solvenda non laborabimus. Quanquam enim non dubitamus, quin futuri sint plures, qui huius generis metastasin veneream negent: tamen, si bubones inguinales, si testiculorum tumores, si tophos ossium, si verrucas et condylomata, in ipsa glande penis et vrethrae ductu saepius orta, conspicimus: nae! pessimi huius miasmatis migrationes nemini esse possunt obscurae. Fierine autem possit, quae altera erat quaestio, ut alia quaedam materies acris ad balani pudendi loca decumbat, partim ex ipsa huius partis structura probabile reddemus, partim confirmabimus exemplis.

#### §. VI.

##### *Sedes huius mali descripta.*

Scilicet ipsum iam gonorrhoeae glandis nomen eiusdem quoque mali sedem designat. Postquam nimirum caernosum vrethrae corpus ostio suo terminatum est, vtrinque infra in colliculum effertur, et inde sursum et retrorsum contra se ipsum et corpora penis caernosa replicatur ita, ut velut radiato ordine ad posteriorem marginem latefeat, extuberet, simulque extenuetur, antrorsum vero, origini propius, sit crassius. Praedictus hic extumescens margo, *coronam* vulgo dicunt, instar annuli, oblique ambit penem, et infra ad colliculos imperfecte terminatur; pone vero vallecule a reliquo pene separatur. Ita nascitur *glans*, parabolici

B

coni

coni dimidii, et superne nonnihil depressi, forma haud dissimilis: in cuius internam caueam, itidem fere parabolicam, desinunt corporum penis cauernosorum fines. Inter colliculos duplici plica praeputium definit, *frenulumque* constituit, in ipsum vrethrae ostium excurrens, et cum huius inuolucro interno continuum. Totius glandis licet exquisitus sit sensus, hoc tamen loco acerrimus deprehenditur.

§. VII.

*Idem argumentum continuatur.*

Cuius autem mentio paullo ante est iniecta, *praeputium*, ex communibus penis inuolucris, cuticula nimirum, cute, interpositoque his reticulo, compositum, et cellulosae telae ope cauernosis corporibus alligatum, vt primum confinia valleculae pone glandem attingit, liberum laxumque, vaginae in modum, producit, denuoque in se ipsum reflexum, solo contextu celluloso interiecto, redit ad valleculam, eodemque, quo abierat, loco cellulosis vinculis ad cauernosa corpora religatur, ostio ceteroquin huius vaginae antrorsum patente. Sub infima vero et posteriori vrethrae parte in duas colligitur plicas, *frenulum*, quod diximus constituentes, ibidemque cauernoso huius canalis cum corpore arctius cohaeret. Superne vero et utroque latere per valleculam super tumidam glandis coronam primo tenerrima progreditur cuticula, vniuersamque glandem tegit; substrato dein pulposo reticulo, modicis foveolis impressis distincto: cui denique ipsa admodum tenera, mollis, et velut flocculenta cutis exqui-



exquisiti sensus succedit, per cellulosam telam paullo strictiorem cauernosae parti connexa. In frenulo tandem omnes coeunt.

§. VIII.

*Eiusdem argumenti finis.*

Impressas autem istas Malpighiano reticulo foveolas *nerueis papillis* alii, alii minutissimis *glandulis* tribuerunt. Glandis natura eminenter sensilis priores negare vetat: licet perdifficilis sint demonstrationis *h*). De glandularum autem his in locis praesentia iam suspicionem mouent sordes sebaceae, vntuosae, tandemque a mora friabiles; quae in viris, post intermissam diu Venerem, valleculam coronamque glandis, immo ipsam hanc totam, obducunt, et peculiarem prorsus foetorem, cum alio non facile comparabilem, edunt. Deinde vero nonnulli magni nominis incifores vera harum glandularum odoriferarum tubercula, varii multiplicity ordinis, alba, subdura, et exigua viderunt in vallecula, huicque proximo praeputio, porro in corona glandis, colliculisque frenulo vicinis, immo sparsim in vniuersa superficie glandis *i*). Cum haec quoque glandulae sebaceae leuiter promineant et turgidulae sint, fieri omnino potest, vt eadem ac-

B 2

- b*) De his tamen conferri merentur, quae disseruit illustris HAL-  
LERSVS in *Element. Physiolog.* Tom. VII. pag. 487. seq.
- i*) Videtis, verbi causa celeberrimi MORGAGNI *Aduersar.* I. pag. 8. Tab. IV. Fig. 4. et *Aduersar.* IV. pag. 19. seq. ante omnes vero illustris viri, meique praecceptoris perpetuo venerandi, MAYERI, *Anatomische Kupferstein, dritte Hefz; Taf. VII. Fig. 11.*

que, ac nerueae papillulae istas, quas diximus, foeolas Malpighiano imprimant reticulo. Ceterum simplici ostiolo, sine memorabilis longitudinis ductu, suis locis in epidermidem hiare videntur k).

§. IX.

*Gonorrhoea glandis primitiua.*

Ipius autem huius seui, pudendis his in locis exsudantis, natura olida luculenter admistum quoddam salinum elementum prodit: quod aut variis modis hic collectum auctumque, aut extrinsecus indutis inquinamentis corruptum contaminatumque, irritamento suo chemico, vt solet, secretionem huius seui incitare, necessariaeque inspissationis moram tollere, nouam acrimoniam inferre, immo, haustum forte a folliculi venulis, vicinis arteriolis inflammationem inducere potest. Inde nascetur *duplex* gonorrhoeae glandis primitiuae *genus* (§. IV.). Aut enim erit primitiua *simplex*: quando hoc seuum naturale, sine alieni inquinamenti admistione, mox per calorem ipsius corporis auctiorem, mox per iusto diuturniorem in vallicula coronae glandis sub praeputio moram, rancescit, aut calefcit, aut intestino elementorum suorum motu quomocunque corrumpitur l). Aut erit primitiua *composita*: quando in ipsa glandis superficie alienum quoddam miasma, extrinsecus applicatum hoc cum seuo permiscetur, ibidemque statim blandam eius naturam in-

k) Cf. HALLERI *Elem. nat. Physiolog.* Tom. II. pag. 401.

l) Huius ordinis videntur fuisse eae gonorrhoeae, quas summus HALLERVS recenset in *Libr. citat.* Tom. VII. pag. 488. seq.



indolemque peruertit. Sollemniffimum hic loci omnium miasmatum esse solet venereum *m*).

§. X.

*Gonorrhoea glandis metastatica.*

Harum autem vtraque ad praesens institutum nostrum haud pertinet. Praeter haec enim considerare nos oportet, glandulas has sebaceas membrana componi, numerosissimis picta arteriis, in folliculi caueam, vt veri videtur simillimum, humorem suum oleosum depluentibus *n*); maiorum trunculorum, iidem ex amplioribus arteriis ortorum, propaginibus; accipere adeo hac via posse, quidquid in ipso sanguine impurum, corruptum, aut alienum est; eoque certius, sicubi alibi posita cola aut praesenti impuritatam copiae egerendae non sufficiunt, aut quacunque ex causa in praestando suo officio impediuntur. Adde, vt summi demonstrarunt viri *o*), quod particulis oleosis atque pinguibus in toto humano corpore nihil est aptius, magis congruum nihil, ad suscipienda, implicanda, et seruanda cuiuscunque generis indolisque inquinamenta acria atque salina: siue fuerint indigena et velut domestica nostri sanguinis, siue extranea et alieno ex contagio illata atque nobiscum communicata.

B 3

- n*) Quo ex ordine sunt gonorrhoeae spuriae ASTRUCII, quas supra excitauimus.
- n*) Videtis illustrem HALLERVM in *Livr allegat.* Tom. II. pag. 401.
- o*) Hac super re legi imprimis meretur HERMANNI BOEERHAAVVS praefatio, ALOYSII LVISINI *Apbediatio* praemissa; Lugduni Batavor. CIOCCXXVIII.

cata. Quenam igitur subfit caussa, non intelligo, cur huius modi impuratum decubitum ad olidum praedictarum glandularum seuum fieri posse negemus?

## §. XI.

*Eadem multiplex.*

Verum enim vero ex iisdem, quae nunc disputauimus, porro liquet, pro diuersitate materiae acris, quae ad memoratos folliculos glandis glandulosos et reliqua vascula perspirantia aliis ex locis dcumbit, varias quoque fore has glandis gonorrhoeas. Tamen si vero varia est cacochymiarum natura atque mixtio, de qua pathologos consulere praestat: tamen hoc loco notari meretur, in excitando nostro morbo primas esse partes cacochymiae salinae, sanguinem inquinantis; siue haec fuerit acida, siue muriatica, siue acalina, siue ammoniacalis, siue denique rancida. Quaecumque enim harum infederit praedictis folliculis aut vicinis conspirantibusque arteriis, ea profecto solidos parietes quomodocumque irritabit, largiorem humorum adfluxum incitabit, mora quoque adeo sublata, et forte admisto simul acri isto salino, superficiem glandis vicinorumque locorum copioso effluxu, non sine dolore, inundabit, ibidemque pruritus, rubores, inflammationes, erosiones, et vlcera ciebit p). Ceterum horum quoque effectuum, pro varia ipsarum acri-

p) Explicatius haec tradunt HENR. DAVID. GAVRIVS in *institution. pathol. g.* § 306 et seq. et CHRISTIAN. GOTTLIEB LUDWIG in *institution. pathol. g.* § 316. seq. edit. alter.



acritatum salinarum indole, varia fore discrimina,  
facile est intellectu.

§. XII.

V. c. *rheumatica, arthritica, etc.*

Perpendite iam nobiscum, lectores, corporis humani naturam ita esse comparatam, ut viribus suis actuosis has ipsas acritates morbosas, siue intrinsicas euolutas, siue aliunde illatas, cum reliquis humorum suorum elementis, terreis, aquosis, oleosisque permisceat, iungat, separet, denuoque vniat, adeoque varia ratione multiformes acrimonias compositas enitatur. Ita nascuntur multiplices diatheses morbosae; rheumaticae, arthriticae, scorbuticae, purpuraceae, scabiosae, et quae non? Ita prodeunt miasmata venerea, variolosa, morbillosa, et cetera. Pone igitur, dictarum acritatum compositarum subactionem, coctionem, et per commoda et conuenientia cola eiectionem a quibuslibet causis impediri, aut saltem retardari: nonne pars aliqua harum acrium particularum, per venulas recepta, humorum circuitione ad arterias inferiores, hypogastricam, ischiadicam, tandemque pudentam communem deferri, ibidemque singulorum istorum effectuum, quos paullo ante (§. XI.) diximus, causa esse poterit? Nascuntur adeo, si huiusmodi acrimoniae in folliculis arteriolisque glandis constiterint, gonorrhoeae glandis metastaticae (§. IV. X.), singulatim purpuraceae, arthriticae q), rheumaticae, serpiginosae, venereae, et reliquae.

§. XIII.

q) Huiusmodi gonorrhoeam metastaticam in vrethra quoque admittit celeberrimus V. SCHWEDIAER in *practischen Beobachtun-*

*Eiusdem diagnosis in genere.*

Sed quaeres profecto, quibusnam signis eiusmodi gonorrhoea glandis metastatica a primitiva (§. IX.) dignosci possit? Haud negamus, hoc anticipis esse aestimationis. Quam primum enim huius generis acres particulae, quaecumque fuerint, siue proxima via extrinsecus per ostiola patentia, siue intrinsecus per arteriolas aduehentes, in folliculorum cauernulas sunt depositae, idem his in partibus erit irritamentum, eadem effectuum consecutio. Proinde sic adfecta penis glans primo leuiter, dein sensim magis magisque prurit, rubet, et inflammatur; inter quae madere incipit, cum mediocri praeputii intumescencia et rubore; mox stillans lymphae euadit sensim subuiscida et purulenta cum modica epidermidis excoriatione, immo figillatim, si venerea fuerit, exulceratione, absente tamen mictu dolente aut molesto: nisi forte complicata sit vrethrae gonorrhoea; vti nonnunquam in siphyliticis solet. Haec ergo omnia de utroque huius gonorrhoeae genere valent. Sed si his in aegris antea dolores rheumatici atque arthritici, aut exanthemata chronica adfuerunt, et tunc temporis cessant, superueniente dicta gonorrhoea; quae forte recrudescens pristinis illis malis denuo imminuitur, immo profus euanescit: tunc de metastatico huius morbi

gen über venerische Zufälle; pag. 80. edit. Vindobonens.  
 1806



genere te certum esse oportet r). Paulo alia vero huius generis gonorrhoearum est natura, quae ex acutis exanthematibus et venereo miasmate, intus iam ab humorum massa suscepto, ad glandem decumbunt. Priores enim cum ipso morbo primario finiuntur: posteriores vero remediorum quidem aptorum usu tolli possunt, facile tamen recrudescunt, nisi impurum miasma penitus ex aegrotantis corpore sit eiectum.

#### §. XIV.

##### *Eidem medendi methodus.*

In recensenda autem his gonorrhoeis medendi methodo non erimus iusto longiores. Medicorum enim neminem ignorare decet, primariam hic principis morbi sanandi, cui huius modi gonorrhoea per metastasin superuenit, habendam esse rationem: quam ex clinicis institutionibus repeti volumus. Istorum morborum indoles si permittat, vesicantium, cucurbitularum, hirudinumque usu acres particulae ad conuenientiora cola auocari, morbi-que metastatici curationes iuuari possunt. Ipsa autem glans male adfecta, quam diu adhuc prurit, rubet, et inflammatione laborat, quinq; sexiesue per diem tepido lacte eluatur; imminuto vero dein ali-

r) Caue tamen, ne forte accessoriam gonorrhoeam, ex admisso inter haec impuro coitu ortam, cum metastatica confundas.

aliquot diebus post pruritu, et humore profluente iam paullo viscidiori facto, quarta circiter pars aquae calcis viuae lacti admisceatur, tandemque cessante demum inflammatione ipsa glans, reuoluto, si fieri potest, praeputio, singulis binis aut trinis horis solutione mercurii sublimati externa Plenckiana s), aut aqua phagaedonica dispensat. Brandenburg. aut aqua grysea COHLII t), vtraque posteriori aquae adfusione maxime temperata, probe laetetur, donec omnis pruritus et omne stillicidium profusus euanescit.

## §. XV.

*Huiusmodi gonorrhoeae exemplum.*

Supereff, vt aliquot exemplis, quae nobiscum PRAESES et praeceptor omni pietate colendus communicauit, harum gonorrhoearum metastaticarum historiam illustremus. Primo recensebimus loco gonorrhoeam huius generis, ex metastasi *arthritica* ortam. Vir triginta octo annorum, in vicina Lusatia diuini verbi praeco, iam ex aliquo tempore, ineunte semper hyeme, satis grauibus podagricis doloribus erat vexatus. Forte autem accidit, vt medio circiter mense Nouembri anni

1) Videtis JOSEPHI IACOBI PLENCKII *Lehre von den venerischen Krankheiten*; pag. 262. edit. german. 1781.

2) Formulam vide in *Schulzianis praelectionibus in Dispensator Brandenburg.* ab illustri PRAESIDE Noribergae anno 1703 editis; pag. 45.



MDCCCLXXVIII., cum nuper ingressi podagrici  
 cruciatus nondum penitus deferbuerant, tempestate  
 satis pluuiosa atque frigida, ad alterum pagum, cu-  
 ius sacris ipse quoque praeerat, consolandi cuiusdam  
 aegri causa vocaretur. Eodem die redux non au-  
 ctos quidem podagrae gonagraeque sensit dolores:  
 altero vero die post insignes vtriusque cruris succes-  
 serunt stupores torporesque, paullo post iterum  
 euanescentes. Vix autem elapsis quatuor diebus ex  
 improviso glans penis leuiter prurire et madere coe-  
 pit, subsecutis sensim omnibus singulisque istis sym-  
 ptomatibus, quae praesentem glandis gonorrhoeam  
 declarant (§. XIII.), Honestissimus vir nec facino-  
 rosae libidinis, nec impuri contagii vnquam conce-  
 pti conscius, vxor enim liberique perfectissima frue-  
 bantur valetudine, hac super re maxime animo ang-  
 coepit, ideoque mox optimi PRAESIDIS opem im-  
 plorauit. Hic, probe expensis omnibus, statim ves-  
 ficatorium ad suras adplicuit, praemissa ad genua  
 pedesque cucurbitularum, concisa prius cute, ad-  
 missione. Post aliquot dies remisit acre et pruriens  
 profluum, glande inter haec iis remediis, quae  
 diximus (§. XIV.), lota. Septimo dehinc die re-  
 cruduerunt non nihil arthritici dolores, noua meta-  
 stasi in prius adfectis locis facta, et euauit gonor-  
 rhoea, eo ex tempore nunquam redux. Quotus-  
 quisque est, qui hic metastaticam indolem huius  
 morbi non agnoscat?

C 2

I. XVI

## §. XVI.

*Alterum exemplum.*

Aeque memorabile acrimoniae *rheumaticae* et *purpuraceae*, ad penis glandem decumbentis, exemplar PRAESIDI exhibuit mercator quidam Fürstenbergensis, paene quinquagenarius, homo ceteroqui robustus, vegetus, et belle valens: nisi quod toto fere hyemali tempore doloribus rheumaticis, hinc inde vagis, plerumque tamen femora adficientibus, iam ex vndecim annis laborat. Quam primum vero Maio mense soluitur acris hyems, redeunt iam gramina campis arboribusque comae, solvuntur quoque rheumatici dolores, pedetentimque nascitur glandis gonorrhoea, eius prorsus generis, quam supra descripsimus (§. XIII.). Huic autem paullo post ipsa natura sua sponte medetur. Quippe, vix elapsis ab huius ortu decem duodecimue diebus, ad interiora femorum loca erumpere incipiunt sudamina purpurea, vulgo in medicorum scholis chronica aut scorbutica dicta: a quorum eruptione, quae mox vniuersam occupat cutem, manifesto acre glandis imminuitur profluvium, tandemque prorsus desinit. Cum ante tres annos, huius molesti in glande madoris causa, PRAESIDEM aeger hic confuleret, auctor hic fuit, vt ante consuetam huius gonorrhoeae accessionem, ineunte vere, aliquoties per diem glans aqua ista mercuriali Plenkiana maxime diluta (§. XIV.) probe elueretur. Qua methodo dein per duo iam annos glans hoc a decubitu defensa est, naturaeque molimina



mina metastatica in sola sudaminum purpureorum  
propulsione substiterunt.

§. XVII.

*Exemplorum vltimum.*

Liceat denique nobis, gonorrhoeae huius  
partis *serpiginosae* et *intertriginosae* singulare quoque  
adferre exemplum. Vir nobilis et ingenuus, C. de  
L. sex supra quinquaginta annos natus, procerus,  
habituque corporis paullo sicciori praeditus, coecis  
haemorrhoidibus et frequenti alui constipatione  
vexatus, iam longo ex tempore maximos perferere  
bat pruritus molestissimos ex intertrigine summo-  
rum femorum et serpigine ad anum scrotumque.  
Suasu medici sui domestici, huius mali causa, quot-  
annis acidulas Freienwaldenses adibat, iisque, bal-  
nei loco, utebatur: sed profus in cassum. Ibidem  
cum quoque esset anno MDCCCLXIX commen-  
davit ipsi, nescio quis, usum aquae vegeto - mine-  
ralis Goulardianae externum, ad adfectas partes ap-  
plicandum. Hinc mox quidem siccati coeperunt  
ulcuscula serpiginosa: confedit autem paullo post  
acerrima haec materies in glandulis balani sebaceis,  
ibidemque adeo vehementem pruritus, inflamma-  
tionem, et exulcerationem effecit, ut miser aegro-  
tante, ne temporis quidem momento, vllum oculis  
capere posset somnum. Cum forte fortuna, eodem  
tempore, ad dictas acidulas commoraretur PRAE-  
SES noster, huius consilium in tanto valetudinis  
discrimine expetiit aegrotus. Hunc ergo ante  
omnia

omnia abstinere aqua Goulardiana, balneorum vero in usu pergere, ille iussit. Laesa glans, quotiescunque fieri posset, lacte cum althaeae radice decocto est fota et lota, tandemque dilutissima aqua grysea COHLII iterum in integritatem restituta. Intus fatis larga copia quotidie est hausta decocti aquosi radiceis graminis, taraxaci, et caricis arenariae. Elapso quoque balneorum tempore fonticuli ad utrumque crus sunt excitati. Ita rediit quidem intertrigo, sed longe mitioris acritatis atque pruritus, et demum, usu praedicti apozematis per aliquot annos continuato, optabilem attigit finem.



ORNA-



ORNATISSIMO  
C A N D I D A T O

S. P. D. S. HONORIS

P R A E S E S

Nae! Tu ex iis optimis iuuenibus vnus fuisti, AMICISSIME KLAERICH, qui non maturare, sed maturefcere; non cruda ex academiis referre studia, sed exculpta atque perfecta malebant. Integro enim quinquennio tanta adfuitate in addiscendis doctrinis philosophicis atque medicis operam collocasti TVAM, vt omnes amicorum TVORVM non sperare solum, sed etiam confidere possent, TE, quam de TE conceperant, expectationi prolixè esse satisfacturum. Bene igitur merenti, ex ordinis nostri concluso, dabitur TIBI a me honorifica medici doctoris laurea: quam vt Tu ipse ornabis, ita et illa TIBI ad ampliores honores viam parabit. Ceterum vale optime, meque, vt facis, amare perge.  
Scr. d. IX. Calendar. Nouemb. c1o1occlxxxvi.

PRAE-

PRAENOBILISSIMO DOCTISSIMOQVE  
IOANNI SEBASTIANO KLAERICH,  
SVPREMOS DOCTORIS HONORES

MOX CAPESSURO,

S. D.

PETRVS FRIDERICVS GILLET

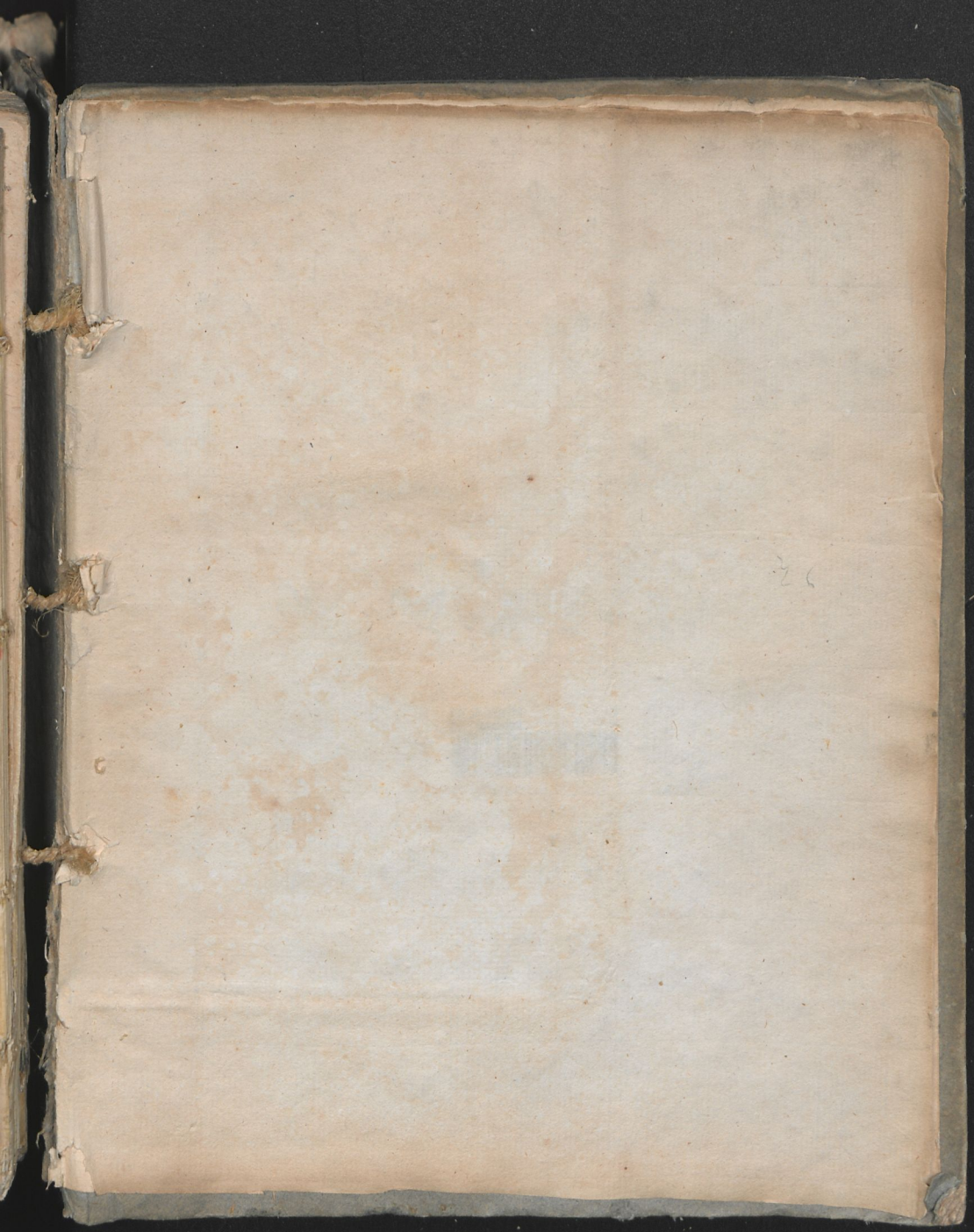
SVPREMI DIRECTORII REGII AB EPISTOLIS SECRETIS,

Cuius amicitia atque familiaritate iam diu fruor, quidni etiam particeps fierem eius gaudii, quod ex amplissimis istis doctoris honoribus, in TE mox conferendis, locupletissime percepturus es? Ego profecto, sicut hanc ipsam dignitatem TIBI ingenue gratulor, ita quoque nihil magis in votis habeo, quam vt in aucta hac et in dies magis magisque crescente rerum TVARVM felicitate mei, quippe hominis TVI amantissimi, nunquam obliuiscaris. Vale. Dab. Berolini, d. VIII. Calend. Nouembris, CI<sup>o</sup> ICCLXXXVI.



BRV









01 A 6631

ULB Halle 3  
002 934 922



56









GLANDIS  
GONORRHOEAM  
METASTATICAM

28

\*\*\*\*\*

PRAESIDE

PETRO IMMANVELE HARTMANNO,

PHIL. ET MED. DOCT. PATHOLOG. THERAP. CHEM. ET BOTAN. PROF.  
PVBL. ORDIN. ACAD. CAESAR. NAT. CVR. ET ELECTOR. MOGVNT. ER-  
FVRT. SCIENT. VTIL. ITEMQVE SOCIETAT. BEROLINENS. NATVR.  
SCRVTATOR. ET DVCAL. TEVTON. HELMSTAD. SODALE, ORDINIS  
MEDICI H. T. DECANO

D. OCTOBRIS MDCCLXXXVI.  
DOCTORIS MEDICI DIGNITATEM

LEGITIME CAPESSVRVS

PVBLICE EXPONIT

AVCTOR

IOANNES SEBASTIANVS KLAERICH.

FRANCOFVRTENSIS MARCHICVS.



---

TRAIECTI AD VIADRVN,  
E TYPOGRAPHEO WINTERIANO.

