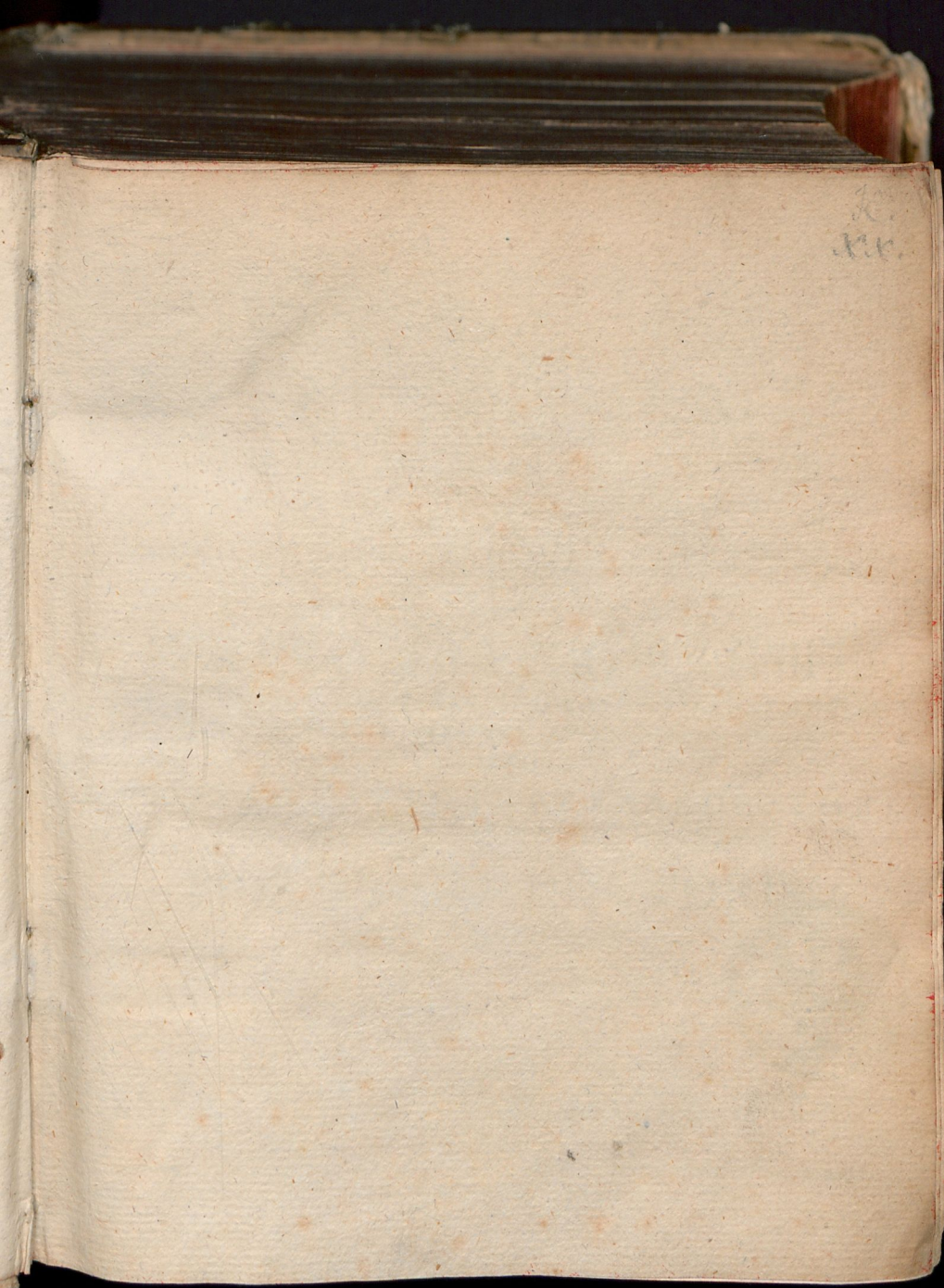




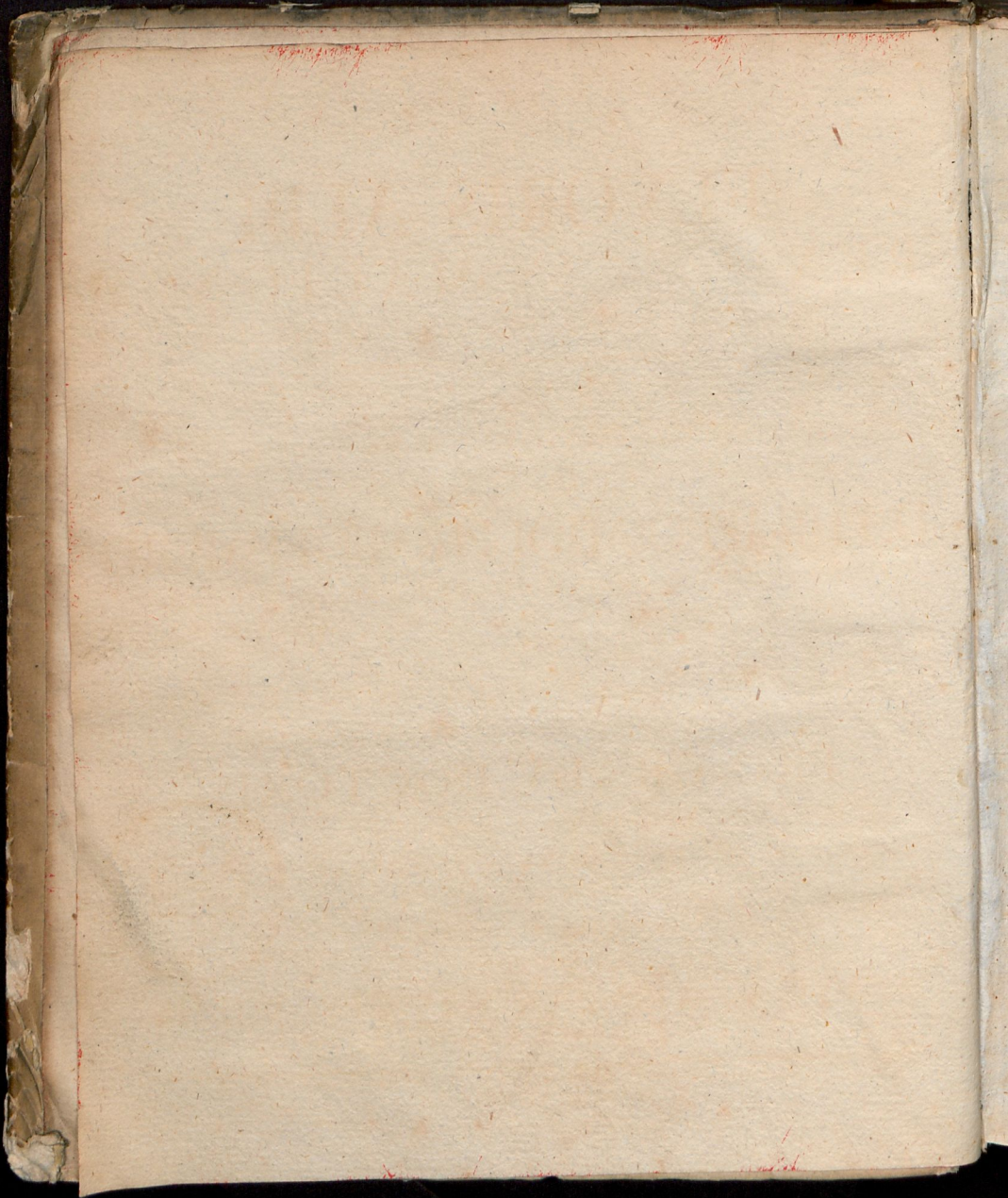
Nr 27.28. fehlt!













DE  
**HAEMORRHAGIARVM  
ARTIFICIALIVM PRAEROGATIVA**  
PRAE NATVRALIBVS  
IN COMPLICATIONE FEBRIS SYNOCHAE  
CVM ACVTA MALIGNA

---

P R A E S I D E

VIRO ILLVSTRI, EXCELLENTISSIMO ATQVE EXPERIENTISSIMO  
**D. ANDREA ELIA BÜCHNERO**

SACRI ROMANI IMPERII NOBILI,  
POTENTISSIMI PRVSSORVM REGIS A CONSILIIIS INTIMIS,  
MEDICINAE ET PHILOSOPH. NATVR. PROFESS. PVBL. ORDINARIO,  
IMPERIALIS ACADEM. NATVR. CVRIOSOR. PRAESIDE,  
ET COMITE PALATINO CAESAREO,  
FACVLTAT. MED. H. T. DECANO SPECTATISSIMO,

**PRO GRADV DOCTORIS**  
SVMMISQVE IN MEDICINA HONORIBVS ATQVE PRIVILEGIIS  
DOCTORALIBVS RITE CONSEQVENDIS

DIE III. SEPTEMBR. A. O. R. CIODCCLVII.  
IN ALMA REGIA FRIDERICIANA

PVBLICE DISSERET  
AVCTOR  
**IOHANNES CHRISTIANVS SCHMINCKE**

LAVENBVRGENSIS.

---

HALAE MAGDEBVRGICAE  
E TYPOGRAPHEO CVRTIANO.



DE  
HAMMORRHAGIARUM  
ARTIFICIUM PRÆPARATIONE  
PRÆ NATURALIBUS  
IN COMPLICATIONE FEBRIS SYNOCHAE  
CUM ACUTA MALIGNA

PRÆFATIO  
VIRO HONORATISSIMO ATQUE PATRISTISSIMO  
D. ANDREAE WILHELMO RÜCHNERO

POTENTISSIMI PRÆTORII REGII A CONSILII INTIMIS  
MEDICINAE ET PHILOSOPHIAE PRAEPOSITI ET ORDINARII  
IMPERIALIS ACADEMIAE NATURAE CURIOSORUM PRÆSIDIS  
ET SOCIETATIS PRAEPOSITI CAESAREAE  
FACULTATIS MEDICINAE DECANO ELECTISSIMO

PRO GRADU DOCTORIS  
EXAMINOSUM IN MEDICINA HONORARIUM ATQUE PRIVILEGIUM  
DOCTORATUS RITE CONSERVANDI  
DIE 14. FEBRUARII A. 1710. DISCIPLINAE  
IN ACADEMIA FRIDERICIANA

HAEC DISSERTATIO  
AUCTOR  
IOHANNES CHRISTIANUS SCHMINCKE

HALAE MAGDEBURGICAE  
E TYPOGRAPHICO CUSTANEO







DISSERTATIO INAUGURALIS MEDICA  
DE  
**HAEMORRHAGIARVM**  
ARTIFICIALIVM PRAEROGATIVA  
PRAE NATVRALIBVS, IN COMPLICATIO-  
NE FEBRIS SYNOCHAE CVM ACV-  
TA MALIGNA.

---

**PROOEMIUM.**



*Duo sunt praecipue momenta, quorum ra-  
tionem habere solent, qui obtinendorum  
honorum academicorum causa Dissert-  
tationes conscribunt: alterum scilicet,  
vt materiam proponant utilem; alterum, ne tra-*

A 2

stent



*Sunt argumentum adeo excussum. Eiusdem quoque conditionis esse puto argumentum, cuius nunc pertractationem suscepi, dum mihi iam iam animus est, pro consequendis summis in medicina honoribus cathedram academicam conscendere. Ne vero certa quaedam principia huic tractationi deficient, quibus doctrinae proponendae cognitio superstruatur; illa iam prius euincenda erunt, ante quam ad conclusiones et practicam argumenti rite evoluti adplicationem perveniatur. In tres adeoque abibit partes Dissertatio, quarum prima necessaria quaedam principia cognoscendi; secunda horum principiorum adplicationem; tertia denique ea in se comprehendet, quae Praxin magis respiciunt.*

*Faxit supremum Numen feliciter!*

PROOEMIUM

CAPVT



179

CAPVT I.  
DE  
PRINCIPIIS QVIBVSDAM NECESSARIIS  
AD ARGVMENTI PRAESENTIS TRA-  
CTATIONEM.

§. I.

**D**um animum induxi meum nunc differere de *haemorrhagiarum artificialium prae naturalibus praerogatiua, in complicatione febris synochae cum acuta maligna*: mearum iam fore partium iudico, certis quibusdam argumentis probare, quod in aegrotantem ex febre synocha, complicata cum acuta maligna, plus commodi ex haemorrhagia artificiali, quam naturali, redundet, indeque fieri possit, vt ille hoc modo citius ad pristinam sanitatem redeat.

§. II.

Atque haec vt rite a nobis perficiantur, opus antea erit, nonnulla hoc loco proferre, quae indolem, causas et effectus haemorrhagiarum naturalium, febrisque synochae et acutae malignae respiciunt. Nam ex horum omnium consideratione recte instituta luculenter patefcere potest, quanta saepe impedimenta respectu salutaris totius morbi solutionis in febre synocha, complicata cum acuta maligna, suboriri possint. Indeque porro iudicare licebit, an



6 De Haemorrhag. artificial. praevog. prae naturalibus,

salutari solutioni tanti morbi haemorrhagiae artificiales prae naturalibus plus faueant, nec ne? Sine dubio enim est, remedii cuiusdam indolem determinandam esse a natura morbi.

§. III.

Res per experientiam notissima est, sanguinem saepius sponte, atque sine vlla instrumentorum ad aperienda vasa sanguinea adplicatione, excerni. Tales autem sanguinis excretiones *haemorrhagiarum naturalium* nomine insigniri solent, atque opponantur *artificialibus*.

§. IV.

Pro diuersitate locorum, vnde sanguinis excretiones eueniunt, *haemorrhagiarum naturalium* diuersae species constituuntur; id praecipiente Pathologia. Huc itaque pertinebunt haemorrhagia narium, sputum cruentum, haemoptysis, vomitus cruentus, fluxus haemorrhoidalis, mictus cruentus, haemorrhagiarum vteri diuersae species, vt fluxus menstruus, lochialis, tandemque haemorrhagia vteri in specie talis. His accedunt nonnullae aliae paullo rariores haemorrhagiarum species, vt sudor sanguineus, haemorrhagia oculorum et aurium, tandemque illa, quae ex ruptis nonnunquam vasis, ad artus excurrentibus, consequi obseruabatur.

§. V.



§. V.

Vitiosissimarum vero *haemorrhagiarum artificia-*  
*lium* numerum subeunt Venaelectio et scarificatio.  
Quibus adhuc accenferi debent hirudinum applicatio-  
nes, narium scarificationes, tandemque veteribus Me-  
dicis frequentissima arteriotomia.

§. VI.

Nostra iam nunc permultum refert, potiora mo-  
menta ex pathologicis repetere, quae ad perspicue  
intelligendam haemorrhagiarum naturalium indolem  
aliquid faciunt. Namque ita ex comparatis illis effe-  
ctibus, qui inde in corpore humano producuntur, cer-  
ta quadam ratione conicere licebit, quanta vel emo-  
lumenta, vel detrimenta ex haemorrhagiis naturalibus,  
in casu ad disquirendum proposito, speranda sint,  
quantumque potius illis haemorrhagiae artificiales  
praeferi possint.

§. VII.

Modus ergo, quo sanguis ad sui spontaneam ex-  
cretionem perducitur, ita est concipiendus. Patho-  
logia docet, quod, aucta cruoris circa ea loca quanti-  
tate, ubi excretio fieri potest, vasa ibidem valdopere  
distendantur. Sub hac maiore vasorum distensione  
orificia eorum vel mirum in modum dilatari, vel vasa  
ipsa ruptionem pati, vel etiam, ob acrimoniam in fluidis



§ *De Haemorrhag. artificial. praevog. prae naturalibus*

dis nonnunquam simul praesentem, adrodi poterunt. Vnde necessario fieri debet, vt tunc sanguis ex vas-  
is suis egrediatur. Atque ita haemorrhagiae natura-  
les eueniunt, modo propter vasorum circa orificia  
sua nimias apertiones, modo illorum rupturas, modo  
adrosiones, siue diaereses.

§. VIII.

Sed quam graua saepe sunt illa incommoda, qui-  
bus corpus humanum inter ista molimina naturae, di-  
recta ad excitanda sanguinis profluvia, subiicitur.  
Non rara enim esse illorum exempla, fida obseruatio  
docuit, vbi natura sub istis conatibus haemorrhagicis  
in Scyllam incidit, dum euitare volebat Charybdim.  
Quaenam haec mala sint, quibus corpus humanum ex  
spontaneis motibus haemorrhagicis fieri solet obno-  
xium, nunc erit dispiciendum, quantum nimirum in-  
de ad praesentis instituti rationem requiritur.

§. IX.

Docet iam experientia, fida illa veritatis magi-  
stra, in subiectis ad haemorrhagias procliuibis fre-  
quentissime notari grauitatem artuum, lassitudinem  
corporis, horripilationes, extremorum frigus, signa  
certissima spasticarum in perimetro corporis contra-  
ctionum. Tales spasmicae partium externarum  
constrictiones in vna specie haemorrhagiae maiores,  
in alia minores esse deprehenduntur, quibus adhuc  
aliae



aliae adflictiones, pro diuersitate locorum haemorrhagicorum, accedunt. Ita haemorrhagiam narium antecedere solent totius faciei maior rubor ac calor, intumescencia, vasorum ibidem auctae distensiones, pulsationes. Haemoptysin saepe praenunciant anxietates praecordiorum, difficultas respirandi, dolor grauius circa scrobiculum cordis, tussis, etc. Cruentii vomitus frequentissimi sunt comites tensio quaedam et pressio circa hypochondrium sinistrum, itemque nausea. Ante fluxum haemorrhoidalem haud raro contingunt insignes circa os sacrum dolores, stricture anae, tenesmus, variaque alia grauia incommoda abdominis. Excretiones sanguinis ex vtero praecedunt dorsi lumborumque dolores, variae in facie, quoad colorem, mutationes, cephalalgiae, variae sensuum turbationes, tandemque imi ventris complures peculiare adflictiones. Atque eodem modo se res quoque habet cum aliis haemorrhagiarum naturalium speciebus, quarum quaelibet singularibus sibi que quasi propriis stipata deprehenditur incommodis. Quam in rem conferri meretur *Illustr. PRAESES in Fundam. Patholog. Sect. III. Cap. I. sequ.*

§. X.

Naturali quadam consecutione ex prolatis ad §. anteced. nunc colligi poterit, necessum esse, vt sub spontaneis illis conaminibus naturae, ad haemorrhagias producendas, cortice nimirum corporis cutaneo

B

spafino



spasmo adfecto, motus sanguinis ab extra introrsum magis dirigatur, et transpiratio non parum imminuatur. Sub spasmo enim peripherico neque vasa sanguinea, ad peripheriam corporis excurrentia, a simili constrictione immunia manere possunt. Hinc, ob praeclusas ibidem vias, sanguis magis ad vasa internarum partium meabit, siue motus eiusdem plus introrsum verget. Quoniam etiam ex physiologicis constat, ad transpirationis liberum successum inter alia requiri, vt sanguis in et per vasa cutanea prompte transeat, externusque habitus corporis aliquo modo relaxatus sit; hinc facile inde patet, quod feri per corporis superficiem excretio a spasmo peripherico multum omnino impediatur; siquidem tunc et motum sanguinis magis introrsum conuerti, et cutim ipsam constringi, supra euictum dedimus.

## §. XI.

Magis autem adhuc impeditur transpiratio in illis subiectis, quae sanguinem abundantem et spissum in corpore alunt, et quae simul istis moliminibus haemorrhagicis exponuntur. Quam frequenter hoc eueniat et obseruetur, Pathologia docet, quippe qua praeceptrice abunde constat, ad haemorrhagiarum naturalium causas praecipuas plethoram sanguinisque spissitudinem referri debere. Quotopere vero sub ista humorum in corpore constitutione excretiones naturales laedantur, nemo, nisi doctrinae pathologicae plane



plane ignarus, in dubium vocabit. in Quibus saepe accedit strictior habitus externus corporis, quem in procliuiibus ad haemorrhagias naturales obseruare licet. Haecce enim corporis conditio, concurrentibus moliminibus haemorrhagicis, ad maioris gradus spasmus periphericum suscipiendum apta magis deprehenditur, atque idcirco simul transpirationi longe facilius grauiusque officere debet, quam si habitus corporis externus laxior et spongiosior fuerit.

§. XII.

Tantum vero abest, vt ab haemorrhagiis artificialibus tanta transpirationis impedimenta oriantur, vt potius haec inde facillime remoueantur. Arte enim prompte referari possunt vasa sanguinea, vt ex iisdem sanguis egrediatur; dum haemorrhagiae naturales quantitatem illius auctam in vasis, ad loca haemorrhagica vergentibus, requirunt (§. VII.), quod vero absque spasticis partium externarum contractionibus, multisque aliis incommodis, fieri nequit (§§. IX. X.). Sed haec omnia mala circa artificiales haemorrhagias non erunt metuenda. Confirmat quoque experientia, quam facile transpiratio restituatur plethoricis, certa sanguinis quantitate ope Venaesectionis iisdem subtrahata.

§. XIII.

Atque ita in §. anteced. continetur fundamentum



12 De Haemorrhag. artificial. praerog. prae naturalibus

tum demonstrationis, cur nimirum haemorrhagiis naturalibus artificiales praeferendae sint in febre synocha, complicata cum acuta maligna. Quod ut luculentius pateat, e re adhuc erit, de istarum febrium generio in peculiaribus quibusdam §§. quaedam praemonere.

§. XIV.

Ea vero iam est natura febrium in genere, ut illarum quaedam in eodem gradu vehementiae, quo inuadunt hominem, usque ad sui decursum perdurent; quaedam vero ab isto gradu vehementiae symptomatum certis temporibus remittant; quaedam denique disparere quidem videantur, mox tamen redeunte paroxysmo febrili. Ad primum genus febrium *synochae*; ad secundum *continuae*; ad tertium tandem *febres intermittentes* pertinent.

§. XV.

Sed etiam aliam adhuc sequi solent rationem Pathologi in determinandis speciebus febrium. Fieri enim inter alia potest, ut febres vel acuti, vel maligni, vel alterius cuiusdam morbi indolem prae se ferant.

§. XVI.

Quodsi iam febris quaedam huius conditionis esse



esse deprehendatur, vt in eodem vehementiae symptomatum gradu, quo adgrediebatur subiectum quoddam, vsque ad sui decursum persistat, insimulque morbi acuti genium adfectat, illa ad *synochas*, siue *continentes*, siue *continuas non remittentes*, siue *acutas sanguineas* referenda erit. Quando vero in febre quadam obseruare licet, illam morbi acuti et maligni indolem prae se ferre, atque simul continuam, siue huius genii esse, vt a gradu acerbitatis symptomatum intra sui decursum desistat, haec *februm malignarum* numerum subibit.

§. XVII.

Non est, vt de veritate illorum, quae in definitionibus, ad §. antec. propositis, harumque consensu cum notionibus aliorum in arte salutari illustrium virorum ex instituto agam; dum hac de re certos fore arbitror lectores doctrinae pathologicae gnaros. Dubios vero relego ad *Illustr. Praesidis Fundam. Pathol. special. Sect. II. Cap. I. et Sect. I. Cap. VII. sequ.* Hinc potius progrediar ad describendas reliquas definitarum februm qualitates.

§. XVIII.

Vix notabilis esse solet horror, quocum ingruunt febres synochae, ingenti cum aestu vsque ad sui finem incedentes. Praeter febrilem, magnus simul pulsus hic deprehenditur. Facies aegrotantium



14 *De Haemorrhag. artificial. praerog. prae naturalibus,*

turget, rubore suffunditur. Continuae adsunt cephalalgiae, deliria intercurrentia, nullus somnus, aut saltem parvus, nonnunquam etiam sopor. Urinae, quae sub hocce morbo excernuntur, colorem rutilum exhibere solent. Pro varietate tandem speciei febris continentis symptomata descripta modo leuiora, modo acerbiora esse deprehenduntur. Nam mitioris gradus esse obseruantur in febre ephemera simplice et plurium dierum, quam in illa continente, quae sese ultra integrum septenarium protrahit; utpote quae aegrum multo acerbius affligit, ideoque etiam quasi per eminentiam nomine *febris synochae* insignitur.

§. XIX.

Sudores, haemorrhagiae narium, interdum etiam aliae haemorrhagiarum naturalium species, ut fluxus haemorrhoidalis, purgatio menstrua, in febribus continentibus oboriri deprehenduntur, idque cum maximo aegrotantium emolumento; adeoque modo enarratae excretiones ad salutare harum febrium solutiones merito pertinent. Quodsi vero istae excretiones vel deficiant, vel non succedant in determinato gradu: tunc lethalem euentum nancisci obseruantur febres synochae, perniciofa quadam inflammatione corpori inducta.

§. XX.

Ad febrim synocham prae reliquis procliuius esse



se deprehenduntur subiecta plethorica, admissis variis causis, sanguinem abundantem nimium commoventibus. Huc etiam pertinere deprehendimus, abusum spirituosorum, nimium calorem externe ad corpus admissum, validas eiusdem exercitationes, sub coelo inprimis feruido institutas, suppressiones haemorrhagarum naturalium, et artificialium intermissiones, grauia animi pathemata, et id genus plura alia, quae sanguini orgasmum inducere valent. Vt itaque ad causam febris synochae iure meritoque validissimae plethorae commotiones referantur.

§. XXI.

Poterit vero sanguis in corpore humano abundare citra concurrens aliud quoddam vitium qualitatis: atque tunc *Plethora simplex* adesse concipitur. At, si sanguini quantitate excedenti alia adhuc vitia qualitatis adhaerent, tum *Plethoram compositam* in corpore humano obtinere adserunt Pathologi.

§. XXII.

Pro diuersitate igitur Plethorae, febris quoque synocha in scholis Medicorum diuidi solet in *simplicem* et *compositam*. Prior nempe Plethorae simplicis, posterior autem compositae perquam validas commotiones requirit.

§. XXIII.



§. XXIII.

Quoniam, teste Pathologia, febres continuæ acutæ ortum suum plerumque ducere solent a vitiosis sanguinis qualitatibus: sequitur, vt in febre synocha, ob plethoram compositam accensa, praeter continentem, simul quoque adesse possit febris quaedam alia continua acuta. Sed febris, quæ ex continente atque vna vel altera continua acuta componitur, *synochus putrida* a Medicis adpellari solet. Ex quibus nunc manifesto conficitur, in casu Plethoræ compositæ, vt caussa febris, synochum putridam magis suborturam esse.

§. XXIV.

Ad febres continuas acutas pertinent quoque malignæ (§. XVI.). Ergo speciem quandam synochi putridæ (§. XXIII.) nunc consideramus in casu ad euoluendum nobis sumpto. Ad cuius iam penitiorum cognitionem necesse erit, vt præcipuæ *februm malignarum adfectiones* exponantur.

§. XXV.

Maior percipitur horror, quo adoriuntur aegrum febres malignæ, quam qui deprehenditur in continentibus. Prostratio virium, insignes circa præcordia angores, debilitas in pulsibus, mala sunt, quibus hæc febres a reliquis sese distinguere solent. Sed non desunt



funt hic quoque mentis alienatio, obliuio, vigiliae, sopor, capitis dolor, grauitas, vertiginosa adfectio. Nonnunquam lipothymiae, aut motus conuulsiui in conspectum prodeunt. Exhalationes porro aegrotantium ex febribus malignis putridum quoddam spirare percipiuntur. Ea tandem est indoles harum febrium, vt horis matutinis mitius se gerant, circa vesperam autem acerbius aegrum adfligere soleant.

§. XXVI.

Docet porro experientia, febres malignas nulla alia corpora inuadere, quam quae putrida humorum colluue referta sunt. Quae fluidorum prauitas siue ab aëre impuro, siue a vitiis ingestorum, siue ab impeditis excretionibus naturalibus, siue per modum contagii, siue aliunde corpori illata sit, impraesentiarum nobis perinde esse poterit. Singula haec possibilis esse, Pathologia euincit; qua iam praecipue constat, causam febrium malignarum in putrida humorum constitutione, maxime lymphae et feri, sitam esse.

§. XXVII.

Enimuero dantur etiam morbi chronici ex putrida corruptione massae lymphatico-ferosae oriundi, exemplo luis venereae, scabiei, etc. In quo igitur morbi acuti maligni, quorsum etiam febres malignae spectant (§. XVI.), differunt a chronicis malignis?

C



gnis? Latet haecce differentia in differente gradu putrefactionis humorum, indeque prognata illorum fluiditate diuersa. Fieri enim potest, vt continuus lentor humoribus adhaereat, putrefactione in iisdem pedentim progrediente. Atque tunc non ita grauia vitae pericula metuenda sunt, et morbus sic ex putrido ortus in longum se protrahet, adeoque chronicus erit. Quodsi vero putrefactio massam lymphatico-ferosam impetuosius adgrediatur, et fluida nimium rarefiant: tunc morbus et maxime periculosus, et breuior decursus corpori ingenerari debet. Erit igitur haec differentia essentialis, quae morbos malignos acutos et chronicos intercedit, vt in illis fluida sint rarefacta, in his lentore inquinata. De quo conferri poterit D. RVDOLPH Dissert. inaug. *de Gradibus malignitatis in morbis malignis*, duobus abhinc annis sub *Illustri PRAESIDE* ventilata.

## §. XXVIII.

Natura in morbis ex putrido oriundis non alio modo sibi prospicere potest, quam expulsiōne particularum putridarum ex corpore. Fit ista eiectione putridi, ex corpore febris malignae obnoxio, duplici praecipue modo, vel sudoris, vel exanthematum in peripheria corporis productione. Quando istae excretiones in determinato gradu intra certum tempus febrile oboriuntur, tunc febrium malignarum



*in complicatione febris synochae cum acuta maligna.* 19

rum salutare solutiones fieri, aegrumque sanitatem recuperare, obseruatio monstrat. E contraria uero parte male res succedere solet, si uel nunc nominatae excretiones deficiunt, uel illarum in locum aliae succedunt, ut diarrhoeae. Facile enim sequuntur sphacelosa viscerum corruptiones; ubi idcirco aegro necessario succumbendum erit.

§. XXIX.

Quod si haec omnia, quae in §§. anteced. de febre synocha et acuta maligna disputata sunt, rite inter se conferantur: haud difficili ratione intelligere licebit, quantum in ista specie synochae putridae (§. XXIV.) uita aegri periclitetur, quantaque saepe impedimenta salutaris solutionis in hac febre complicata sponte suboriantur.

§. XXX.

In quantum uero ista impedimenta ope haemorrhagarum artificialium praecaueri uel remoueri possint, de eo iam disquiram; prolatis hactenus principiis ad idem commonstrandum necessariis. Atque ita ad alteram Dissertationis meae partem progredior.



CAPVT II.

DEMONSTRATIONEM EXPONENS  
QVOD HAEMORRHAGIAE ARTIFICIALES  
PRAEROGATIVAM PRAE NATVRALIBVS HABEANT  
IN FEBRE SYNOCHA, COMPLICATA CVM  
ACVTA MALIGNA.

§. XXXI.

**T**radenda in praesenti Capite eo iam redibunt, vt  
ex natura febris synochae, cum acuta maligna  
complicatae, adeoque determinatae speciei synochi  
putridae (§. XXIV.), euictum reddatur, aegro ma-  
gis fore proficuas haemorrhagias arte prouocatas,  
quam quae a natura, sibi in hoc morbo relicta, pro-  
ducuntur. Quo rite peracto, haemorrhagarum arti-  
ficialium praerogatiua prae naturalibus sponte elu-  
cescet (§. I.).

§. XXXII.

Erit igitur necesse, vt ad hosce vsus hic ea  
transferantur, quae in Capite antecedente, de hae-  
morrhagarum naturalium, febriumque continentiu-  
um et malignarum adfectionibus, erant in medium  
prolata.

§. XXXIII.

Omnis haemorrhagia, siue illa naturalis fuerit,  
siue



sive arte producta, nullum alium effectum in corpore patrare potest, quam qui dependet ab imminuta sanguinis in corpore quantitate. Quia itaque in febribus synochis Plethora obtinet (§. XX.); hinc illas iam salutariter solui posse patet, facta nimirum sanguinis excretionem sufficiente (§. XIX.). Sed fecus se res habet cum febribus malignis. In his enim putrida massae lymphatico-ferosae constitutio locum inuenit, cum illius rarefactione simul coniuncta (§§. XXVI et XXVII.). Febrium ergo malignarum causam non imminuent haemorrhagiae, dum a sanguinis euacuationibus mixtio fluidorum directe alterari nequit.

§. XXXIV.

Ex physiologicis constat, sanguinem in serum conuerti, et hoc quoad sui maximam partem ope transpirationis ex corpore eliminari. Non poterit ergo non fieri, ut beneficio huius excretionis massae sanguineae quantitas sensim sensimque imminuatur. Quod cum ita sit, sequitur etiam, ut opitulante sudoris excretionem Plethora tollatur, istaeque inde salutariter soluantur (§. XIX.). Sed febrium malignarum salutare solutiones aequae contingunt ope earundem excretionum sudoris (§. XXVIII.). Conuenire ergo inter se poterunt solutiones febris synochae et malignae, et utroque tali modo hae feliciter decurrent.



## §. XXXV.

Si ea vero ex pathologicis hoc loco repetantur, quae ibidem de variis plethorae effectibus in corpore traduntur: satis luculenter adparebit, non ita prompte et absque omni difficultate oboriri posse illam febris synochae, cum acuta maligna complicatae, solutionem, de qua sermo erat in §. anteced. A plethora enim saepe impediuntur excretiones naturales (*Illustr. PRAESIDIS Fundam. Patholog. gener. Sect. III. Cap. VIII.*). Qua de re quoque necessum erit, ut inde etiam transpirationis impedimenta in corpore suboriantur. Irrita ergo saepe erunt conamina naturae, excretionem sudoris, indeque dependentem salutarem solutionem morbi modo dicti molientis. Sed quod iam est remedium expeditius ad plethoram imminuendam, et tollenda illa impedimenta, quae inde ratione excretionis periphericae suboriuntur, quam haemorrhagia artificialis (§. XII.)?

## §. XXXVI.

Hicse porro accedit, quod naturae molimina spontanea, ad haemorrhagias producendas tendentia, spasticas peripheriae corporis constrictiones sibi habeant comites, indeque sudoris excretiones impediuntur (§. X.).

## §. XXXVII.

Maximi vero momenti saepe sunt ista impedimenta,



menta, quae ob spasnum, in cortice exteriori cutis natum, transpirationi opponuntur; considerata illa relatione vel ad speciem haemorrhagiae, quam natura molitur (§. X.), vel ad subiectum, in quo eiusmodi molimina haemorrhagica suboriuntur (§. XI.).

§. XXXVIII.

Ex quibus iam rite ponderatis colligere licebit, inter spontanea illa molimina haemorrhagica adeste in corpore, ex febre quadam acuta maligna decumbente, impedimenta, quo minus illius salutaris solutio tam facile fieri possit. Haec enim est indoles febrium acutarum malignarum, ut illarum solutiones salutares spontaneae non nisi per sudoris excretionem, vel exanthematum eruptionem in peripheria corporis, contingant (§. XXVIII.). Neutrum vero obtineri potest, spasmo in peripheria corporis faeuente (§§. XXXVI. et XXXVII.).

§. XXXIX.

Atque tunc pessimi illi effectus, quos materia maligna ex sui retrogressionem ad viscera in iisdem producere solet (§. XXVIII.), eo citius in febre maligna consequentur, quae simul complicatur cum synocha; quae alias quoque admodum proclivis est ad exitiales in corpore accendendas inflammationes (§. XIX.).

§. XL.



## §. XL.

Quoniam vero ab haemorrhagiis, quae arte prouocantur, eiusmodi spasticarum adfectionum in peripheria corporis productiones non metuendae sunt, illarumque ope plethora cito imminuitur, et transpiratio, quae ob sanguinis abundantiam impedita erat, facile restituitur (§. XII.); hinc omnino iam sequitur, ut ope haemorrhagarum artificialium impedimenta illa cito remoueantur, quae salutari febris fynochae, complicatae cum acuta maligna, solutioni officiebant (§. XXXIV.).

## §. XLI.

Singularem praeterea id adhuc considerationem meretur, quod tempestiue susceptae euacuationes sanguinis in ista febre valdopere inferuire debeant conseruationi virium aegri. Satis enim notum est per experientiam, quantopere illorum corpora debilitentur, in quibus molimina haemorrhagica vrgent, et natura incassum operatur. Accedit, quod ob nimiam humorum rarefactionem, quippe quae in febribus malignis locum habet (§. XXVII.), haemorrhagiae naturales efferae esse possint; exemplo haemorrhagiae narium inde nonnunquam excedentis (*Illustr. b. m. HOFFMANNVS in Med. rat. system. Tom. IV. Part. II. Sect. I. Cap. I.*) Sed quantum adteruntur vires corporis humani ex nimia sanguinis iactura? Haec vero  
mala



mala praecautentur, mature instituta subtractione sanguinis in febribus fynochis, cum acutis malignis complicatis.

§. XLII.

Singula haec, de quibus in hoc Capite differuimus, nunc ita argumentandi ansam nobis suppeditant. Si verum est, quod haemorrhagiae artificiales salutarem febris fynochae, cum acuta maligna complicatae, solutionem magis promouent, quam naturales: illae quoque his magis erunt proficuae aegrotantibus. Sed verum est prius: nam haemorrhagiae artificiales id efficiunt in complicatione febris fynochae cum acuta maligna, vt prompte remotis impedimentis, quae obsunt salutari solutioni huius morbi, haec magis promoueat, viresque aegrotantis conferuentur (§§. XXV, XL, XLI.). Quin ergo et posterius, verum sit dubitari nequit. Hinc haemorrhagiae ope artis in casu morbi propositi propuocatae, naturalibus magis proficient.

§. XLIII.

Tandem: Quodcunque remedium in febre fynocha, complicata cum acuta maligna, prae altero magis prodest, hoc quoque sibi praerogatiuam prae illo vindicabit (§. XXXI.). Atqui haemorrhagiae artificiales in febre fynocha, complicata cum acuta maligna, prae naturalibus magis profunt (§. anteced.).

D

Ergo



Ergo haemorrhagiae quoque artificiales prae naturalibus quandam sibi praerogativam vindicabunt.

## §. XLIV.

Atque eandem quoque veritatem confirmat experientia, optima illa veritatis magistra. Nam dudum iam erat compertum inter viros, in exercitio artis versantes, quantum sanguinis subtractiones valeant ad profliganda vitae pericula aegrotantium ex synocho putrida, illorumque sanitatem cito reparandam. De quo egregia testimonia nobis exhibent scripta praeceptorum Medicorum. Huius quoque loci erit excitare *Illustrem b. m. HOFFMANNVM l. c. Tom. IV. Part. I. Sect. II. Cap. I.*

## §. XLV.

Suppeditatis iam fundamentis, quibus demonstratio, de praerogativa haemorrhagiarum artificialium prae naturalibus, in complicatione febris synochae cum acuta maligna, innititur, ad practicam eiusdem argumenti considerationem me nunc conuertam.

CAPVT



CAPVT III.

DE

THERAPIA FEBRIS SYNOCHAE  
COMPLICATAE CVM ACUTA  
MALIGNA.

§. XLVI.

Nullum alium finem habet Medicus, qui ad sanandos aegros accedit, quam ut illorum sanitas amissa conuenientibus remediis restituatur, morbo plane sublato; vel, si id fieri nequit, vita ad minimum conseruetur, facta morbi mitigatione. Quae vt iam obtineri possint, opus erit ad morbi causas eiusque symptomata animum dirigere. Ita enim facilius constabit, quae remediorum genera in morbo curando adhiberi, quae nam euitari debeant. Atque haec sunt fundamenta, quibus generatim recte susceptae morborum curationes innituntur.

§. XLVII.

Simili ratione sese res quoque habebit in casu nostro. Cuius legitimae tractationi quae nam regulae respondeant, nunc explicatius erit proponendum.

§. XLVIII.

Febres synochas a commotionibus plethorae ortum suum ducere, ex §. XIX. adparet. Atque eodem



eodem loco simul liquet, sponte saepius fieri istarum febrium salutarem solutionem, subortis vel sanguinis, vel sudoris excretionibus. Sed praeter febrem synocham in casu nostro aliqua adhuc maligna requiritur: quam nonnunquam ope sudoris sponte salutariter solui §. XXVIII. docet. Hisce igitur suppositis, sequitur, ad febris synochae, complicatae cum acuta maligna, rectam curationem necessum esse, ut sanguinis euacuatio instituat, continuusque usus blandorum diaphoreticorum subiungatur.

## §. XLIX.

Quoniam vero, haemorrhagias artificiales naturalibus in ista febre complicata magis esse praefereudas, superius euicimus (§. XLII.): non retardandae erunt istae artificiales sanguinis euacuationes in morbo tam atroci. Suborta enim exitiali quadam inflammatione in visceribus, (ad quam febris synochae complicatio cum acuta maligna perquam proclivis est,) sero medicina paratur.

## §. L.

Ad quantitatem sanguinis, in casu proposito euacuandi, quod attinet: illam omnium optime determinare licebit ex magnitudine in pulsibus decrecente horumque mollitie comparente. Quo simul fieri solet, ut tum etiam signa paullo auctioris transpirationis in corpore adpareant. Si quo in alio morbo, certe



certe in casu praesenti admodum suspecta et noxia erit adfectio lipothymica. Ad quam ergo praecauendam, iuuabit venam incisam saepius comprimere, et sanguinem successiue, vsque ad sufficientem quantitatem, emittere. De quo argumento conferri meretur *Illustr. PRAESIDIS Dissert. de vite determinanda quantitate sanguinis sub V. S. emittendi.* Praeclare igitur praecipit *Illustr. b.m. HOFFMANNVS*, in §. XLIV. ibidem citatus, non audiendum esse *GALENVM*, qui sanguinem ad animi vsque deliquium mittere suadet. Pessima namque mala inde suboriri debere, quibus mihi facile concedet, qui serio considerauerit, quanto perire in adfectione lipothymica motus progressius sanguinis sufflaminetur, et excretionem naturalem perturbentur.

§. LI.

De modo subtrahendi hic adhibendo paucis adhuc differendum esse puto, priusquam ulterius in exponenda curatione morbi nostri progrediar. Inter omnes illos modos in §. V. recensitos, quibus ars vti solet ad educendum sanguinem ex corpore, sine dubio principem sibi locum vindicabit *Venaesectio*. Reliquis enim promptior et commodior est. Fit tamen interdum, vt venaesectio abhorreat aeger, eandemque in pueris plane non admittendam esse existimet vulgus. Atque tum *birudines* collo et medianae adplicentur, aut culmus straminens naribus valide intrudatur: quo sanguinem euacuandi genere se cum fructu in casu



praesente vsum fuisse testatur *Illustr. b. m. HOFFMAN-  
NVS l. m. c.*

## §. LII.

Vanus praeterea mihi esse videtur illorum metus, qui ideo sanguinis missiones in morbo praesente reformidare solent, ne forte exanthematum eruptio impediat, aut si eorum quid iam adpareat in peripheria corporis, iterum illa retrogradiantur. Sed qui illa considerat impedimenta, quae in synochis putridis obicem ponunt liberiori transpirationi, ille longe aliter iudicat. Origo enim malorum plethorae hic debetur, ad quorum promptam discussionem artificiales sanguinis euacuationes maxime valent, dum hoc modo liber transpirationis successus mox restituitur (§. XXXV.). Poteritne vero eiusmodi remedium perruptionem exanthematum impedire, aut illorum regressiones ad loca interiora promouere, quod adhibitum in morbo saepius nominato, transpirationi liberiori adeo fauet? Alias idem prauus effectus a diaphoreticis metuendus foret; quod vero nemo rerum medicarum gnarus adseuerare ausit. Docuit potius experientia, fidissima illa veritatis praeceptrix, quod vsus diaphoreticorum in synochis putridis saepe frustraneus fuerit, neque prius sudoris excretiones et exanthematum eruptiones successerint, quam post institutam venae-sectionem.

## §. LIII.



§. LVIII.

Peracta sanguinis sufficienti euacuatione aegro exhibeantur diaphoretica, eaque temperata et fixa. Calida enim hic minus conueniunt, cum in synochis vehemens admodum fit sanguinis organus. Febres praeterea malignae requirunt diaphoretica huius conditionis, quae massae humorum deprauatam mixtionem (§. XXVII.) simul corrigunt. Quapropter terrea simplicia, cum pauco nitro depurato et antimonio diaphoretico remixta, in pulueribus aut potionibus exhibita, accersitis in hunc finem aquis diapnoicis et analepticis; tandemque vsus acidorum, potus aqueus, ptisanæ, et huius generis alia, optimis remediis adnumerari debent, vsurpandis in ista febre complicata.

§. LIV.

Dum praeterea ex superioribus patet, in febre synocha, complicata cum acuta maligna, non deesse grauius deliria, atque inde res aegri peiores reddi: huius quoque mali mitigandi rationem necessario habere debet Therapeuta. Conducet ergo hic applicatio vesicatoriorum ad suras, itemque epithematum pargoricorum et discutientium ad caput.

§. LV.



§ III LV

De refectione aegri, de eiusdem quietâ continen-  
tia, de cura excretionum naturalium aliisque in cura-  
tione huius febris obseruandis, plura dici possent: sed  
quia haec in omni febre locum habent, contra institu-  
tum foret, generalia specialibus immiscere. Hinc  
Dissertationi meae impono

FINEM.





PRAENOBILISSIMO ATQVE DOCTISSIMO  
DOMINO CANDIDATO

S. P. D.

D. IO. PET. EBERHARD,

MED. PROFESS. PVBL. ORDIN.

**E**tsi corporis humani machina, tanta cum sapientia structa sit, ut vi vitali et animali sensationis et irritabilitatis se ipsam conseruet, peregrina noxia expellat, et motus in morbis excitare valeat salubres, et ad conseruationem corporis tendentes: negari tamen non potest, ab eadem hac causa irregulares saepe, ac nimios motus produci. Sic vulnus, febrem efficit per se salutarem, sed in corpore cacochymico, motibus nimium auctis et euolutis impuritatibus saepe funestam. Id igitur agendum est prudenti Medico, ut motus hos recte dirigat, languentes excitet, nimios compeecat et moderetur. Recte itaque fecisti Praestantissime SCHMINCKE, quod in hoc Inaugurali TVO themate, haemorrhagiarum artificium in certis casibus praestantiam prae naturalibus demonstraueris. Viam nempe monstras, quomodo motus irregulares haemorrhagiam naturalem producentes, sint moderandi et rectius determinandi. Gratulor TIBI egregium hoc eruditionis specimen et cum indefessa TUA diligentia, quam in meis quoque Praelectionibus demonstrasti, sperare me iubeant TE olim egregie et aegris profuturum et literato orbi: nihil mihi superest quam ut successum TIBI felicem in practicis et theoreticis conaminibus apprecer. Vale. Dabam in Reg. Frid. d. II. Septemb. MDCCLVII.

SVPRE-



SVPREMORVM IN MEDICINA HONORVM  
C A N D I D A T O

s. d.

D. ADAMVS NIETZKI.

**Q**uam iam in festinatione sunt omnia, quae eruditionis TVAE publica praemia TIBI propediem concedenda indicant: non potui non TIBI idcirco applaudentium numero accedere, TEQUE ex Academia discessurum bonis quibuscunque votis prosequi. Nihil vero magis doleo, CANDIDATE CLARIS- SIME, quam quod nunc temporis angustia praecclusus impediar, quo minus verbosorem ad TE epistolam scribere, atque in laudes TVAS excurrere possim. Breuiter itaque TIBI declarabo animum meum, dum TE etiam atque etiam persuasum esse volo, quod ego diligentiam TVAM semper magni fecerim, idque de TE existima- verim, fore, ut TE quondam bonae notae Medicum adipiscatur respublica. Gratulor TIBI iam ex animo summos in Medicina honores, in TE ab ILLUSTRI MEDICORVM ORDINE IN REGIA FRIDERICIANA proxime conferendos. Maeste esto noua virtute! Semper age res TVAS feliciter, miique amicam memoriam nun- quam non conserua. Dab. in Acad. Frider. Iphis Calend. Septemb. A. R. S. CLO IOCC LVII.

1771



00 A 62 81

ULB Halle 3  
002 828 12X

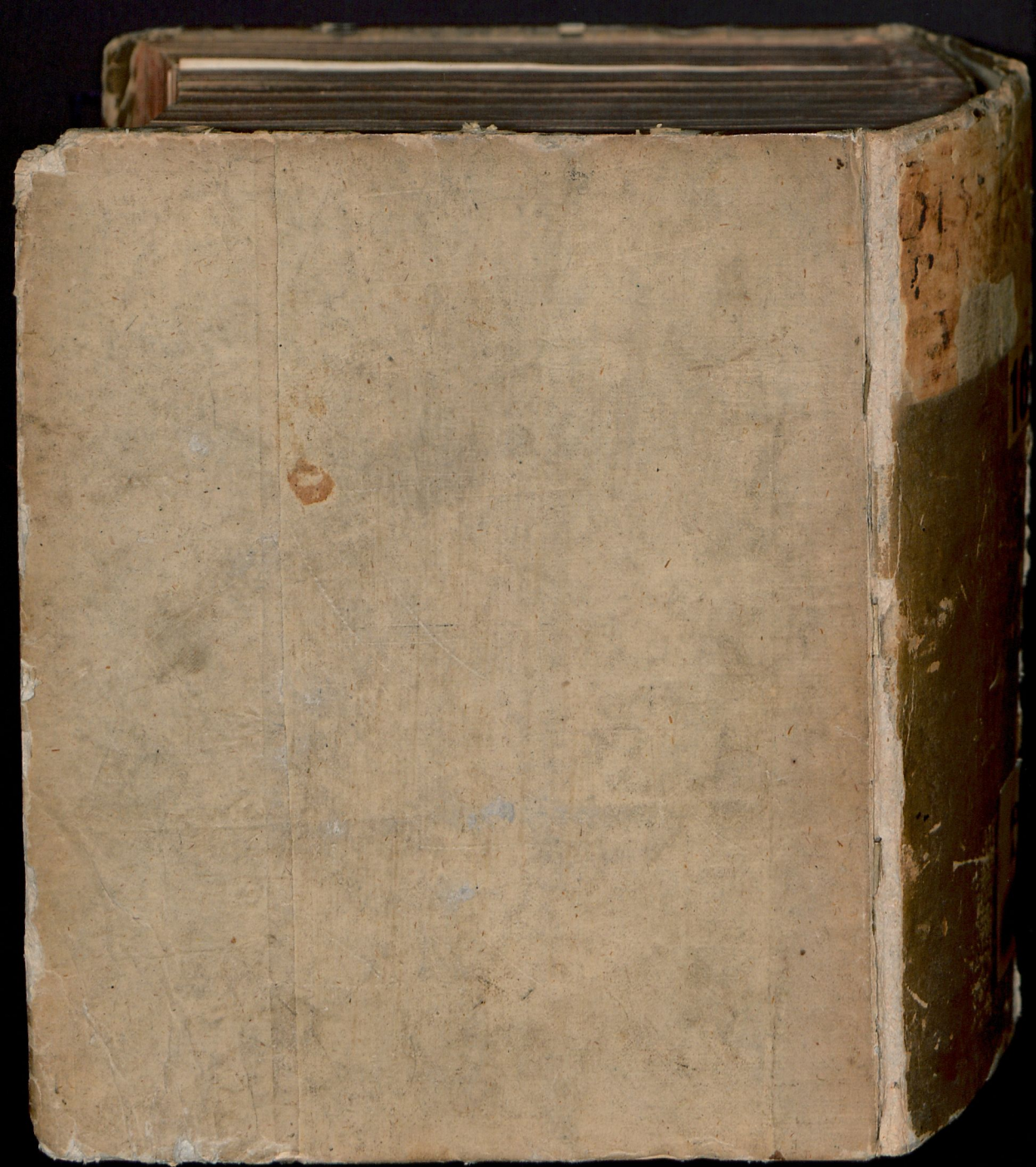


50

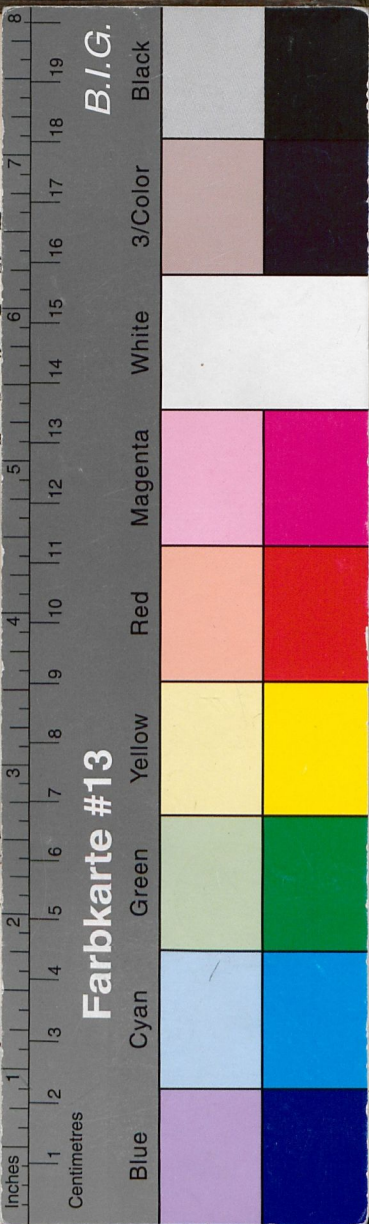
Rehns ✓











DE  
**HAEMORRHAGIARVM**  
**ARTIFICIALIVM PRAEROGATIVA**  
PRAE NATVRALIBVS  
IN COMPLICATIONE FEBRIS SYNOCHAE  
CVM ACVTA MALIGNA

---

P R A E S I D E  
VIRO ILLVSTRI, EXCELLENTISSIMO ATQVE EXPERIENTISSIMO  
**D. ANDREA ELIA BÜCHNERO**

SACRI ROMANI IMPERII NOBILI,  
POTENTISSIMI PRVSSORVM REGIS A CONSILIIIS INTIMIS,  
MEDICINAE ET PHILOSOPH. NATVR. PROFESS. PVBL. ORDINARIO,  
IMPERIALIS ACADEM. NATVR. CVRIOSOR. PRAESIDE,  
ET COMITE PALATINO CAESAREO,

FACVLTAT. MED. H. T. DECANO SPECTATISSIMO,  
**PRO GRADV DOCTORIS**  
SVMNISQVE IN MEDICINA HONORIBVS ATQVE PRIVILEGIIS  
DOCTORALIBVS RITE CONSEQVENDIS

DIE III. SEPTEMBR. A. O. R. CIODCCLVII.  
IN ALMA REGIA FRIDERICIANA

PVBLICE DISSERTET  
AVCTOR  
**IOHANNES CHRISTIANVS SCHMINCKE**  
LAVENBVRGENSIS.

---

HALAE MAGDEBVRGICAE  
E TYPOGRAPHEO CVRTIANO.

