

DISSERTATIO INAUGVRALIS MEDICA
DE
COMPRESSIONE

QVAM
AVCTORITATE
GRATIOSI MEDICORVM ORDINIS
IN ALMA ET PERANTIQA HIERANA,
SVB PRAESIDIO

DN. D. JOH. HIER. KNIPHOFII

ANAT. CHIRVRG. ET BOTAN. PROF. PVBL. FAC. MED. ASSESS. ORD.
ET P. C. DECAN. ACAD. CAES. NAT. CVR. ADI.
ET BIBL.

PRO GRADV DOCTORIS
AC PRIVILEGIIS IN ARTE MEDICA
LEGITIME IMPETRANDIS
PVBLICO ERVDITORVM EXAMINI
SVBMITTIT

JOH. ADAM UMLAUF,

STADTWORBS EICHSFELDENSIS.

H. L. Q. C. d. X. Maji MDCCCLIV.

ERFORDIAE
Stanno HERINGIANO ACAD. TYPOGR.



§. I.

laram statim nobis ideam vocabu-
lum *compressionis* excitat, deri-
vatum a verbo primitivo premo,
quod cum pondere alicui rei in-
niti innuit.

§. II.

Variae hujus verbi sunt significationes, quas in
medium proferre eo facilius supersedemus, quo notio-
res, vulgatioresque sunt omnibus, qui ejusmodi rebus
indagandis dant operam.

§. III.

His vero omissis, ad nostrum institutum quæ per-
tinet huc acceptationem refero medico-legalem, ubi
comprimere aliquam, fati physice explicat invitam vir-
ginis deflorationem, vel coactum cum vidua congressum.

sum. Denique Medici morbos organicos considerantes partium mutatam innuerunt figuram modo externam, modo internam, & in hac cavitas naturalis vel augetur, vel imminuitur; hoc contingit vel cavitatis obturatione per viscosum, grumosum, calculosum &c. vel angustatione a tumore in substantia vasis nata; vel laterum mobilium *compressione* a causa externa, quod vocant *επιψυξη*; vel coalitione laterum; vel collapsu cavitatum. Minime vero PARACELSO subscribimus, per compressiones thoracis intelligenti omnes morbos ventriculi, qui fiunt a tartari vitio. l. 2. de tartar. tract. 1. c. 2.

§. IV.

Corpus humanum ex partibus fluidis & solidis compositum existere, tyroni quoque medicinæ, anatomia primis labris degustata, non ignotum est; omnesque partes solidas sic dictas molles in specie canales ex fibris ad motum aptis esse compositas ad veritates physiologicas refertur; gaudent nempe virtute elastica, pollent vi automatica, expandi patiuntur, & se ipsas contrahunt; in angustius spatium coarctari permittunt, & in pristinam altitudinem s. magnitudinem se extendendo resiliunt; conf. Illustr. HOFFMANNI Med. ration. systemat. Tom. II. Pathol. General. C. II. §. 13. unde evenit, ut proportionata quantitas sanguinis atque humorum cor & vasa alternative distendat; id quod fibræ laterales vasorum quidem permittunt, sed se mox restituentes, contentum sanguinem aut humorem propellant. Observatur itaque in corde atque arteriis systole & diastole; in ventriculo, intestinis, vasis biliaris, urete-

ureteribus, urethra, omnibusque canalibus excretoriis motus peristalticus; in omnibus reliquis fibris motricibus motus tonicus sive extendendi & contrahendi potentia. Hæ primariae sunt causæ liberae circulationis, quæ sanitatem atque vitam sustentat.

§. V.

Possunt vero fibræ ac vasâ ab abundantia contentorum nimis expandi atque elongari; possunt quoque fibræ canales viscera atque organa per externam cuiusdam rei applicationem coerceri, ubi illud compressionis causâ ab intra versus externa; hoc vero causâ externa versus interiora constringens erit. Utrumque Medicum duplici diverso modo occupatum reddit. Modo enim compressionem Medicus juxta indicationes suadet in salutem hominis, ut præsens sanitas conservetur, aut amissa restituatur; modo compressio præternaturalem statum inducens, remotionem postulat; mentem nostram sequentia clarius explicabunt.

§. VI.

Egregium ad statum naturalem pertinens exemplum nobis præbet infans modo ordinario exitum ex utero affectans; hic enim inclinato capite internum uteri orificium percurrere occupatus, pedes ad dorsum matris spinam applicat, ut firmum habeat locum cuius renissu adjutus, eo facilius intra ossa pubis penetrare possit, semper vero infantis clunes matris abdomen ingentem attollunt tumorem, quæ sedens omnem egrediendi foetus laborem eludit, quoniam abdomen cedens resistere nequit. Quodsi vero suavis expertissimarum obstetricum parturientes, primos partus do-

Iores dorso columnæ vel parieti applicato stantes sustinent, omnium muscutorum abdominis tendinibus in linea alba concurrentibus contractione, fœtum abdomen matris podice attollere impediunt, eundemque suffulciendo comprimunt, quo fœtus majus robur ad exeundum accipit. Pariter si sellæ obstetriciæ, vel lecto ad partum allevandum facto, incumbens, memorato abdominis tumore adstantibus terrorem, de minus prospere actu partus cedente, incutit, adstans tantum mulier vola manus parturientis umbilicum tegat, & fœtus podicem modica, sufficienti tamen, compressione suffulciat, quo se extendere non impediatur; compressione tali parturiens non solum doloris sensitivi, hætenus a præternaturali abdominis extensione percepti levamen sentiet, sed etiam mater a perruptione uteri præservatur, quæ tali symptomate non raro contingit; & labor partus abbreviatur, dum contractio muscutorum abdominis & uteri fœtum excludens sic adjuvatur vel augetur.

§. VII.

Itidem fœtus, omnibus viribus corpusculi sui collectis, angustias superaturus, beneficio creatoris hiantia cranii ossa vertice in acumen complicat, universoque capiti conformem figuram conciliat; hic conus eo longior atque tenuior evadit, quo provector ætate mater existit, & quo solidiora ejus ossa pubis, arctiusque unita exclusioni fœtus resistunt, conf. EXCELL. DN. PRAESIDIS dissertatio de capite conformi. Talis fœtus capitis figura cylindrica maneret, nisi post exclusionem statim compressione adjuvaretur, & in globulam

bosam mutaretur. In robustiori infante interdum quidem hoc contingit, sanguine sat forti impulso ad caput delato, ossa cranii æqualiter distendente, causa interna versus extra agente, etiam excessivus clamor & capitis atque faciei musculorum motus non parum contribuit; tutius tamen atque citius naturalis redditur capiti figura artificiosa compressione, qua vola dextræ manus mento atque faciei infantis, sinistræ vero vertici applicatur, & reiteratis vicibus caput comprimitur.

§. VIII.

Mox iu lucem editus infans immediato, quod ipsum & matrem intercedit commercio privatur, deligatione funiculi umbilicalis, ejusdemque compressione fascia umbilicali instituta: quia enim ex una vena & duabus arteriis funiculus constat, multi infantes hæmorrhagia perierunt, quibus, discisso, aut abrupto funiculo, negligentia, aut studio infanticidarum umbilicum comprimere fuit omissum.

§. IX.

Non tantum vero compressio funiculi umbilicalis ad intercipiendam hæmorrhagiam facit, sed etiam justam portionis funiculi ab umbilico separationem adjuvat, dum hoc funiculi frustum intra spleniolum repositum planius confringitur, ipsique omnis advectionis nutritionis denegatur, & simul nominata vasa in umbilico arctius coeunt atque consolidantur.

§. X.

Duos adhuc alios usus pariter notabiles præstat umbilici compressio, respirationem firmat, & meconium

nium expellit. Infans uterum inhabitans respiratione carere potest, nutrimentum sui corporis a matre per funiculum umbilicalem accipiens, placenta uterina cooperando vices pulmonum supplente; in lucem vero editus aëre ad vitam sustentandam atque continuandam absolute indiget. Quomodo vero respiratio fieri posset absque expansione pulmonum? absque descensu diaphragmatis & viscerum infimi ventris, quæ cedere coactæ musculos abdominis extrorsum premunt, & hi se alternativa actione restituere necesse habent, & tali labore nondum assueti, tenerioris texturæ atque molles, egregie ad functionem obeundam per fasciam abdomini circumductam umbilicalem roborantur.

§. XI.

In sensus non tam distincte incurrit necessitas musculorum abdominis ad respirandum, sed in depositione alvi voluntaria eorum contractio clarius patet. Et videmus, infantes recens natos, abdomine tumefacto, alvum non exonerare, quod colon meconio repletum se valde extendit, & viscera infimi ventris simul intumescencia versus integumenta communia extrorsum premunt. Robores, hoc est, comprimis modo abdominis musculos, & augebis simul motum intestinorum peristalticum, quod optime per spleniolum umbilicale & fasciam compressoriam circa abdomen ductam fieri potest; & alvi exonerationem naturali mechanismo promovebis, quæ non obtinebitur per infanti oblatum amygdalarum dulcium oleum relaxans, aut acidum absorbens, quemdam pulverem terrestrem; illo enim relaxatio intestini jam præfens augetur, hoc
vero.

vero meconium sua natura viscidum spissius redditur, unde meconii eliminatio sic non obtinetur, quod ligatura abdomen comprimente bene succedit.

§. XII.

Frequentissimum recens natos affligens symptoma, ab adhuc debilibus abdominis communibus integumentis, musculorum tendinibus in lineæ albæ funiculi umbilicalis insertione nondum satis firme consolidatis, eaque propter ad dilationem aptis, occurrit exomphalos. Retentum enim diutius paulo meconium facillime corrumpitur, teneriorem intestinorum substantiam acrimonia sua irritat, unde infantes enormem, quem patiuntur, dolorem continuis clamoribus produnt. Clamor & ejulatus fieri nequit, nisi præcedente aëris inspiratione, diaphragma ea depressum causa viscera infimi ventris comprimit, quæ eo in loco protruduntur, ubi minimam inveniunt resistentiam, unde in umbilico aut peritonæum nimis distenditur, aut plane dirumpitur, & intestinorum prolapsui, vix sine operatione curabili, occasionem præbet. Omnia hæc evitantur consueta umbilici cum fascia atque supposito spleniolo compressione.

§. XIII.

In utero materno adhuc residens fœtus ad movendum corpus magnopere juvatur, quod liquori amnii innatet, capite, quaque versus fiat motus, porrecto, si, quod secundum naturæ ordinem fieri assølet, attenditur; sive quod fœtus capite potissimis viribus præditus fundum uteri versus matris cavum abdominis pro sui incrementi ratione commodius extendere possit;

B

sive

five collum cum reliquo corpore in minori volumine majori partium copia gaudeat, & specifica gravitate inferiora petat, & hanc ob causam, prout mater stat, ambulat aut prostrata jacet, erectum in utero situm affectans se moveat; attamen contingit, ut incauta corporis matris motione inclusus fœtus in talem comprimatur posituram, quæ ipsi liberam, sese movendi, potestatem adimit. Hujus fœtus circumvolutionis & in irregularem posituram compressionis causæ sunt: si mater ex alto pondus gravius, manibus supra caput protensis viribus intentioribus dimittere contendit, tunc abdominis muscoli fortiter tensi, fœtus posituræ vim compressionem inferunt; eadem est ratio, si pondus insigne e terra atollere allaborat. Talem vidi natam puellam, quæ, capite dextro humero arctius admoto, complicata, in utero per aliquot septimanas, non sine matris dolore, gestata fuit; foveam in latere colli dextro inde subortam spleniolo globoso impleri, & apta fascia caput ad sinistram comprimi curavi; hac in oppositum latus compressionem intra annum ortostadia reddita est puellæ, ceteroquin formosæ.

S. XIV.

Alia puella juxta ordinem naturæ, præeunte capite, in lucem magnis edebatur conatibus, cujus difficilioris exclusionis causa erat funiculus umbilicalis cruribus atque femoribus complicatis circumvolutus; hæc fasciis atque linteis involuta genua semper consueto modo flectebat, quorum extensionem ut restituerem tendinibus musculorum crus flectentium brevioribus, suasor sui, ut herba serpilli citrati atque majoranæ cum vino

vino ebullient, cui linteamina intincta, iterumque fortiter expressa, caloris gradu naturali convenienti applicarentur, & genua mediante involutione fasciarum quotidie magis comprimerentur, unde successive genuum articulationem & in rectam lineam extendere & ad voluntatem flectere didicit.

§. XV.

Quam vile & nauci a plerisque habetur occupatio, linteaminibus pusillum involvendi, tamen mulier, cui infantis demandata est cura repurgandi, lavandi, gestandi, si involutionis & gestationis enchireses callet, pusilli membra sana conservat. Ita nostrates solent majori linteo ad universum infantis corpus involvendum in mensa explicato, minus linteum imponere, cujus extremitatibus lateralibus brachia involvuntur & ad latus retrahuntur, quo infans brachia situ naturali retinere affuescit, neque humeros antrorsum nimis trahens gibbosus evadit, neque claviculis sternum fortiter comprimens, monstruosum pectus accipit.

§. XVI.

Majoris adhuc momenti enchiresis est, qua puerulorum scrotum cum pene attollitur, & linteï, cui nates imposita, extremitas intra femora sursum replicatur, postea vero femora æquali extensione involvuntur. Procul dubio, sicuti mihi, ita aliisque observare licuit, hac manipulatione neglecta, compressa genitalia fuerunt intra femora posita fasciis involutorum puerorum, qui proinde ob dolores fat atroces magnis & continuis clamoribus extensionem processus peritonæi efficiunt, unde & herniæ inguinales & scrotales oriuntur.

§. XVII.

Pauci ad fitum vasorum in corpore humano attentum applicuerunt animum. Dum circulatio sanguinis ad vitam continuandam absolute necessaria existit, læsio sapertura vasorum sanguiferorum hominem hæmorrhagia vita privaret; compressio latera vasis coarctans transitum sanguinis impediret; extensio nimia vasa angustiora redderet, ut sanguis æquali quantitate permeare non posset. Sapientissimus conditor & cor & majora vasa spinæ dorsæ imposuit, firmo sat munimento, & in anteriori parte viscera obvallantia posuit, ut non facile læsio hæmorrhagiam inducens oriri possit. Hic situs quoque compressionem a causa externa non facile admittit; & ne ultra modum extendantur in articulationibus, in interno latere posita deprehenduntur, ubi flexura contingit. Reperies majora vasa sanguifera in humero sub axilla, in brachio in flexura cubiti; in femoribus in inguine; in pedibus in poplite, & inferius juxta malleolum internum descendente sub plantam pedis.

§. XVIII.

Tonus fibrarum vasa componentium extensione in adjacentes partes tale robur exercet, ut in durissimis quoque corporis partibus sui progressum impressione depingat, uti videmus arterias duræ matris pulsu atque diastole impedire incrementum ossium bregmatis, quibus conciliant in interno latere arteriarum simulacra; contractione, partes connexas membrum abbreviando post se trahit, unde omnes recens nati cubitum & genua flectunt, (etiãmsi ut concausa numerus muscutorum

lorum flectentium & adducentium earumque fibrarum muscularium copia allegari possit;) imo extremis pedum plantas conversos sibi invicem applicare student. Ante aliquot menses anatomiae ignarus barbi tonfor in pago quodam a puerpera interrogatus: an plantæ pedis introrsum flexæ forsitan aliquid monstri alant? nesciens partem corporis reiterata actione plus roboris acquirere, alia immota relicta; circumstantem sanguinem latera vasorum distendere, & a fibris latera constituentibus contractione propelli, qua actione vasa abbreviantur, & connexum tarsum ad se trahunt, non resistentibus tarsum extendentibus musculis, actione hactenus destitutis; applicavit ferulas ligneas ad curvis pedibus rectitudinem inducendam, non sine cruciatu & evidenti sanitatis injuria, qui enim putatitiam articulationem monstrosam reddere volebat sanam, eam sanam destruxit. Mulieres ex multitudine infantum suis manibus tractatorum didicerunt, sufficere extremorum pedum justa positio & fasciis involutio.

§. XIX.

Non inutile factum judico, in mentem revocare, quæ homini sano compressione mediante contingant. Cibi ore assumpti ad subsequenter digestionem aptari non possunt, nisi dentibus in ore constrictis mandantur, conteranturque, quod compressione maxillarum absolvitur. Et saliva admiscenda sponte natura e suis non proflueret rivulis, nisi glandulæ salivales a musculis ad manducandum contribuentibus comprimerentur. Præparati quoque cibi in ore manerent, nisi mechanismo muscutorum linguæ ad pharyngem deferrentur,

tur, & alterna fibrarum muscularium œsophaguri componentium actione ad ventriculum deprimerentur. Si enim proprio pondere ad ventriculum descenderent, præstigiator pedibus e fune suspensus, vinum deglutire non posset.

§. XX.

Ventriculi actionem adjuvari tam motu peristaltico, quam respiratione, ubi alternative fibræ musculosæ ventriculi longitudinales & circulares motæ digestionis officinam nunc prorogant, nunc abbreviant, nunc spiritaliter contorquent; nunc diaphragma eam deprimit, nunc muscoli abdominis fursum pellunt, quod omne compressionis modo explicari potest, inter alia ex Zootomia patet, ubi aves organis ad ciborum in ore præparationem destinatis destitutæ internam ventriculi tunicam duram atque rugosam habent inclusam robustissimis musculis ad contentorum compressionem & comminutionem aptis.

§. XXI.

Chymus ita elaboratus compressione ex ventriculo coarctato per pylorum egreditur, solidum & non factis subactum ulterius perficiendum relinquit, & in duodeno beneficos compressionis effectus patitur. Affluente nempe succo pancreatico chymus adhuc iners atque heterogeneus in egregium chylum homogeneum convertitur; nonne vero hoc compressioni maximam partem tribuendum? hepar, viscus mere vasculosum discernens, & vesicula fellea bilem secretam continens, ut & glandula pancreas substrata a ventriculo magis distenso urgentur, & quo major copia chymi in ventriculo

culo majore horum liquorum copia indiget, eo magis distensus ventriculus fortius sursum & deorsum premens ductum pancreaticum & cholidochum una cum omnibus visceribus peritonæo coarctatis copiosius fundere irritat; quo minor in ventriculo copia ciborum continetur, eo levius vasa biliaria superne & pancreas inferne premuntur, minorque quantitas laudabilium horum humorum in duodenum infunditur. Adde & hoc: quod pancreatis sollicitatio magis pendeat a comprimente cardia, & biliariorum ductuum motus peristalticus augeatur a compressore pyloro & principio duodeni.

§. XXII.

Hæcce mecum perpendens progredior ad chylum, de quo probari licet, quod compressione mediante ad sanguinem deferatur. Sive dicas, vasa chylifera, utpote tubi capillares chylum attrahere; sive asseras, musculosam intestinorum tunicam ex longitudinalibus & circularibus fibris contextam, illarum actione ostia vasorum chyliiferorum aperire, ut chylus intrare possit, harum vero motu claudi: tamen non obstat, motum intestinorum peristalticum alternative orificia vasorum chyliiferorum comprimendo, eundem propellere in vasa chylifera primi generis, quæ ob valvulas femilunares chylo regredienti viam præcludunt, & ab arteriarum meseraicarum hinc inde incumbentium pulsa comprimuntur, ut ad glandulas meseraicas perveniat. In glandulis conglobatis, quales sunt meseraicæ, Illustris HOFFMANNVS fibras propellentes & contentum exprimentes satis specioso argumento statuit. Nonne ner-

vi ad mesenterium & intestina movenda in confinia receptaculi chyli transcurrentes efficiunt, ut intestina ipsa secundi generis vasa chyliifera comprimant? nonne a peritonæo tenso ab omnibus respirationis motibus participante subjacens receptaculum chyli comprimitur, & in chyli promotione adjuvatur? nonne diaphragmatis tendo, singulis exspirationibus sub ipso positum ductum thoracicum comprimit? nonne arteriæ aortæ truncus descendens ductum thoracicum incumbens comprimit, in quo valvulæ chyli descensum impediens a subsequentibus chyli cylindris comprimuntur, ut insequentibus chyli particulis ascensus pateat? nonne simili mechanismo chylus e ductu thoracico egressus, a sanguine valvulas venosas venæ subclaviæ retrorsum comprimente revertere impeditur?

§. XXIII.

Actum agerem, si multis, quæ, hodie Anatomia adeo exculsa, ut fere nil supra, omnibus facillime patet, verbis machinæ cordis mechanismum describerem, valvulas sigmoideas a sanguine arterioso, tricuspidales vero atque mitrales a venoso comprimi, ut omnis regressus impossibilis sit, & in artificiosissima hac, valvularum structura præcipuum propulsionis atque circulationis sanguinis momentum fundatum.

§. XXIV.

Inquirenti in causam, qua ratione e partibus per venas impulsu destitutas, in specie ex pedibus perpendiculari ascensu sanguis propellatur ad cor? arcanorum naturæ scrutator & functionum animalium gnarus demonstrat, hoc partim ex adhæsione fieri, partim hoc
legi-

legibus canalium communicantium esse consentaneum; partim a sanguine propulso, ubi sanguis sanguinem, cylindrus cylindrum, pellit, dependere; maxime vero musculorum compressione hoc peragi, & a majori atque frequentiori corporis, ejusque membrorum motu, celeriore sanguinis circulum excitari, ita ut sufficienti motu corpus exercentes sani manerent, atque longævitate[m] acquirerent.

§. XXV.

Eadem explicatio quoque in massæ sanguineæ depuratione locum habet; quo vividior circulatio, eo minus possibile est, infarctum, oppletionem, stagnationem, scirrhotatam, aliaque viscerum vitia oriri. Sana autem viscerum structura, sufficientem non solum pro secretione sanguinis quantitatem admittit, sed etiam integro atque perfecto tono gaudentes, contractione fibrarum fluida contenta comprimant, & secretionem partium utilium, in quantum motus contribuere potest, promovent.

§. XXVI.

Si de excretionem lotii, & fecum alvinarum agitur, nemo non concedit, pleniori aëris inspiratione diaphragma ad inferiora propelli, tam ab hoc quam a musculis abdominis ventriculum, intestina & vesicam urinariam in angustius spatium cogi, ut compressa dimittant, id quod in se recondant.

§. XXVII.

Aër, quo carere non possumus, omnibus corporis animalis humoribus admixtus, tanquam pars constitutiva, elastica sua virtute in vasorum latera compressione distensiva agit, & semper eundem densitatis aut raritatis, gravitatis aut levitatis gradum observat, in quali aër ambiens.

biens constitutus est. conf. Excell. D. JUCHII Diff. de *Instrumentis aërometricis*. Unde celeberrimus LANGIUS in erudite elaborata dissertatione non verius est, hominem aërometrum appellare, corporisque humani affectiones ab aëre dependentes easdem demonstrare, quæ in aërometricis instrumentis observantur. Exemplum ab Illustri WEDELIO allegatur gravioris aëris, instante tempestate pluviosa in sanum corpus compressione agentis. vid. ej. propeimpticum de *mutationibus aëris*, quod Dissertationi de *Sulphure Goslarienti* præposuit. Illustri quoque HOFFMANNVS comprobat, aëris externi compressionem in corpus humanum considerari, ut resistentia actionis aëris humoribus admixti ad latera vasorum versus extra prementis, conf. Ill. HOFFMANNI *Med. Rat. Syst.* Tom. II. *Patb. gen.* Sect. III. C. VII. §. 5. p. m. 416.

§. XXVIII.

Quæ diætetica, & ad commodiorem vitam degendam aliquid contribuunt, in medium proferre, angustia tractationis prohibet, hoc unum notatu dignum proponam, quod, onere quodam capite gestato, homo affuescat imposito ponderi comprimendi ossium corporis sustentacula legitime supponere; genubus rigidis incedens, corporis pondere pedes non adeo delassat, ac semiflexis genubus progrediens subditos comprimit, quia centrum gravitatis recta linea in os femoris & tibiæ cadit.

§. XXIX.

Doctrina de signis jubet quoque ad tristem sensationem attendere; sicuti enim dolor tensivus in abdomine flatibus intestina distendentes & extorsum prementes, ita gravativus in capite præternaturalem feri viscidæ congectionem testatur; gravativus in stomachi regione de dyspepto

pepto quodam, vel cum nausea affumto ventriculi cavum premente; de scirrho ventriculi, hepatis, lienis, mesenterii, (pro diversitate loci) subjacentes partes comprimente monet; gravativus in perinæo, præsentis calculi vesicæ urinariæ compressionem versus exteriora prodit; aut a gonorrhœa suppressa congestam in confinio materiam malignam gravitando supposita comprimere; dolor pulsans tumorem arteriæ adjacentem, ejusque diastolen impediens indicat. Puncturium percipit mater lactans a vasibus galactiferis repletis, & lacte eorum latera versus extra premente.

§. XXX.

Quæ manibus & instrumentis in hominum sanitatem suscipiatur compressio, hic etiam mentionem facere meretur. Tumor in fronte a lapsu, vel fortè ad corpus durum ortus illusione, compressione chalybe frigido impeditur, ulteriori inflammatione in suppurationem transire. Ganglion plumbi frustra compressum discutitur. Trepanatio, operatio chirurgica, qua sanguis propter fissuram sub ossibus cranii extravasatus educitur, hoc habet incommodi, ut fere semper cerebri & meningum fibræ, terebra serrata dilaceratæ per foramen in cranio factum excrescant, quod autem compressione cum lamina perforata intra foramen cerebro, ejusque involucris applicata optime avertitur, cum fungum cerebri jam factum abscindere plus periculi alat.

§. XXXI.

Eadem est ratio omnium vulnerum, quæ consolidationem exposcunt; sæpissime enim tunc contingit, ut fibræ carnosæ discissæ non exacte unitæ, sed extremitatibus extrorsum conversæ, in longius excrescant. Talis

hyperfarcosis debita compressione retinetur, & si sola compressione consolidari nequeat, imposito linteo spiritali vini balsamico irrorato, obtinebitur.

§. XXXII.

Ulcerum ratio requirit, ut fundus depuretur, & ex hoc sana caro succrescere incipiat; hoc promovetur, si balsama vulneraria mediante turunda imponuntur, & ad hæc retinenda emplastrum imponitur, quæ omnia sufficienter compressa ulceris sanationem accelerant. Magis vero necessaria est compressio in ulcere sinuoso, cujus fundo spleniolum vel pulvillus, quod ob usum, quem præstat, Gallis *Compreffe* audit, applicatur, quo mediante non solum materia purulenta per orificium exprimitur, sed & latera fundi exacte sibi invicem conjuncta concresecunt.

§. XXXIII.

Periculosum recentium vulnerum symptoma est hæmorrhagia, quæ peritis quoque chirurgis multum facessit negotii, cum tamen totum sanguinem sistendi artificium in eo positum sit, ut vas sanguiferum læsum in naturalem situm reponatur, aut in eo retineatur; hoc efficiunt linteamina tenuius discerpta, complicato linteo compressa atque fascia firmata. Nullum quoque aptius obturamentum discissi vasis, ex asserto *Commerc. Litterar. Norimb.* excogitari potest ipso sanguine prorumpente, qui cum filamentis linteis carpti compressi, loco & cavitati apta figura quadrantem obicem constituit. Spleniola quoque quorum unum altero majus sibi invicem imposita, (gallis compresses graduées) sanguinem efficacius retinent. Conf. D. PETIT dissert. *de modo sanguinem in hæmorrhagiis sistendi.* Si quoque hoc in principio sufficienter sanguini probullulanti non resisteret, moneta dimidii floreni

reni imposita compressione remoram fatis validam exhiberet.

§. XXXIV.

Quodsi chirurgus, venæ sectionem non fatis caute suscipiens, plurimas arteriæ subjacentis tunicas percutit, ut ab interiori dilatata pulsans tumor oriatur, aneurysma vocant; apta inflexura cubiti compressio & deligatio incipientem vel exiguum tumorem sistet, incisamque arteriam consolidabit.

§. XXXV.

Crudelis admodum atque terribilis, ob gangranam & sphacelum tamen, aliasque causas, ad vitam conservandam, absolute necessaria operatio, artuum, hoc est brachiorum & pedum amputatio, a chirurgo successu optato non perficitur, nisi cylindrus ligneus digitalis, tum fascia conglomerata duos digitos crassa quatuor longa, trunco arteriæ secundum longitudinem, juxta ejus situm antea imponatur, super injectis spleniis transversis, quæ apto torculari (Tournequet Gallorum) arteriam comprimunt, ut membro resecto, cochlea paulo laxata, abscessam prodat profiliente sanguine arteriam, quæ filo acuto trajecto & circumligato clauditur. Hujus trunci consolidatio iterum solamen accipit a compressione ficcis linamentis carptis, emplastris longis & angustis sub forma stellæ impositis, spleniolisque pariter longis & angustis stellam deligatione repræsentantibus, universumque deligationis apparatus retinet fascia modice comprimens.

§. XXXVI.

Luxatum membrum post sufficientem extensionem debitam exposcit repositionem, quam absque notabili manibus suscepta compressione chirurgus sæpe vix perficit, quale exemplum præbent carpi & tarsi ossium dislocationes.

§. XXXVII.

Diffraclis succurritur ossibus, eadem in situm naturalem restituendo, in ipsoque servando. Illud obtinetur extensione membri tanta, quanta ad reponenda ossis fragmenta sufficit, & extensam partem nunc extrorsum nunc introrsum, nunc sursum, nunc deorsum comprimendo, vel leniter huc atque illuc intorquendo, donec singula festuca prominentes sedes nativas obtineant. Hoc fit ferularum chartacearum & spleniorum impositione atque fasciarum circumducliarum vincutura.

§. XXXVIII.

Habeo quod moneam, fasciæ ne nimis laxæ, nec nimis arctæ constringantur: juxta laxiorem vidi applicatam, ubi ægroti impatientis culpa diffractum membrum repositum e sede sua iterum dimovebatur, & alia ob jam debilitatas partes magis dolorifica repositione indigebat. Vidi diffractum rustici humerum post repositionem juxta strictius ligatum, gangrænaque emortuum, ubi inevitabilis amputatio vitam miseriæ plenam conservavit, sed inhabilis erat ad agriculturam. Vidi ex petulantia ferocientem juvenem pedibus & manibus ligatum intercepta circulatione morti traditum.

§. XXXIX.

Hoc itidem generatim tenendum est, de fasciarum applicatione sive ad sanitatem conservandam in usum trahantur, quale exemplum præbet lorum equitantium; sive ad sanitatem restituendam, quando muliercula hypochondriorum ligatura uteri ascensum impedire volunt, aut vincutura tumorem pedum coercere; aut curva membra in naturalem posituram trahere; aut vulnorum labia fascia unire, compressio semper rei proportionata fiat.

§. XL.

§. XL.

1) Qui celerrimo equo vehuntur loro abdominis musculis robur addunt, ne equi caespitatione rumpens peritonæum herniam proferat. 2) Mulierculæ non matrem ascendentem, sed venam cavam vincunt, ipsamque potentia privant, sanguinem cordi reddendi, unde in venis infimi ventris copiose collectus lentescit, & morbos quamplurimos. eosque sat graves & periculosos producit 3) expulsiva vinctura, nisi morbo curato, & viscerum robore restituro, serum viscidum ex pedibus venis infimi ventris tradit, quod cum propellere non valent, ad cachexiam & hydropem via panditur. 4) Curvorum restitutionem nemo nisi anatomæ & chirurgiæ gnarus, neque simul atque semel suscipiat, alias sanguinis stagnationes, musculorum inflammationes orthostadiæque magis nociva inducet symptomata. 5) Exercitatus chirurgus didicit, labia vulnerum ita unire, ut impositum carni filum, minime vero cicatricem videas.

§. XLI.

Præter recensita, alia compressionis genera occurrunt; Camarosis exposcit partium fractæ calvariæ prominentium compressionem & repositionem. Saccum lacrymale comprimere interdum necessitas postulat, de quo videre licet Ill. PLATNERVS in Diss. de fistula lacrymali. Speculum oculi est instrumentum, quod ophthalmiatri in cataractæ, aliorumque morborum ocularium curatione utuntur, ad bulbum compressione firmandum. Ad tonsillarum, uvæ, aliaque oris vitia exploranda requiritur, ut lingua spatula deorsum comprimat. Ad retentionem in herniis intestinorum. ab apto vinculo sive subligaculo præcipuum expectari potest auxilium sive compressio fiat hemisphærio ligneo tornato, sive chalybe contorto elastico, sive scuto rota dentata ad comprimendum idoneo, modo commode gestetur. Uterum prolapsum Exc. DN. PRAESES apto instrumento sursum in naturalem sedem comprimere, vel si mavis dicere, sustentare docuit. Vide Acta Nat. Cur. Vol. V. Obs. XVII. p. 77. 199. In virorum incontinentia urinæ penis sera compressoria firmatur, ne involuntarie per urethram exstillet.

XLI.

§. XLII.

Eandem cum III. de GORTER foveo sententiam, parturientes tangentem. Aliquoties vidi manum adstantis in regione umbilicali modica compressione applicatam, foetus exitum valdopere juvare, uti §. VI. jam dictum, & maxime in obesis feminis, si propendens abdomen attollendo pro foetus exigentia comprimebatur. Reprehendo, iterumque damno post partus exclusionem abdominis cincturam cum collari mariti ob causas superius allegatas; & experientia convictus post partum abdomen lata fascia comprimi jubeo. sic enim secundinae facilem exitum inveniunt, lochia ordinaria quantitate effluunt, vasa uteri naturali complicatione successive contrahuntur, uterus sicu naturali in se redit, nulli dolores puerperarum observantur, quia fibris uteri contrahendo se restituentibus externa fascia succurritur.

§. XLIII.

Tandem de compressione, qua ornatus gratia in maximum detrimentum sanitatis delectatur juvenus, pauca dicere juvabit. Juvenes tota facie rubescunt, cum fortiori constringant collari collum, non perpendentes, sanguinem per carotides libere ad caput pelli, eodemque constrictis jugularibus retineri. Virgines thoracibus ex robustioribus balanae baculis confutis hypochondria arctissime constringentes, per aortam sanguinem ad inferiori loco posita viscera & organa pellunt, his visceribus, eorumque venis compressis sanguinis reditum ad cor denegant, circuloque sanguinis impedito atque turbato menstrui fluxus excretionem turbant, a qua tamen sequioris sexus sanitas pendet: BARTH. TURRIANVS in *Buliatvia* s. 270 recenset de virgine post quamlibet cibationem vomitum patiente, ob scirrhum, penes ventriculum, a gestatione chalybis vel ligni gallice *Planchette*, contractum. Dein ventriculum, hepatis, lienem, mesenterium aliorumque actiones impediunt, chylicationem, chylicationem, sanguificationem turbant, alvumque comprimendo excretionem faecum alvinarum retardant. Juvenis utriusque generis parvis nimis calceis carnem ad ossa compressam vita privant, clavos pedum vocant, incrementum pedum impediunt, incedendi seu ingressus robur minuunt.

* * * * *

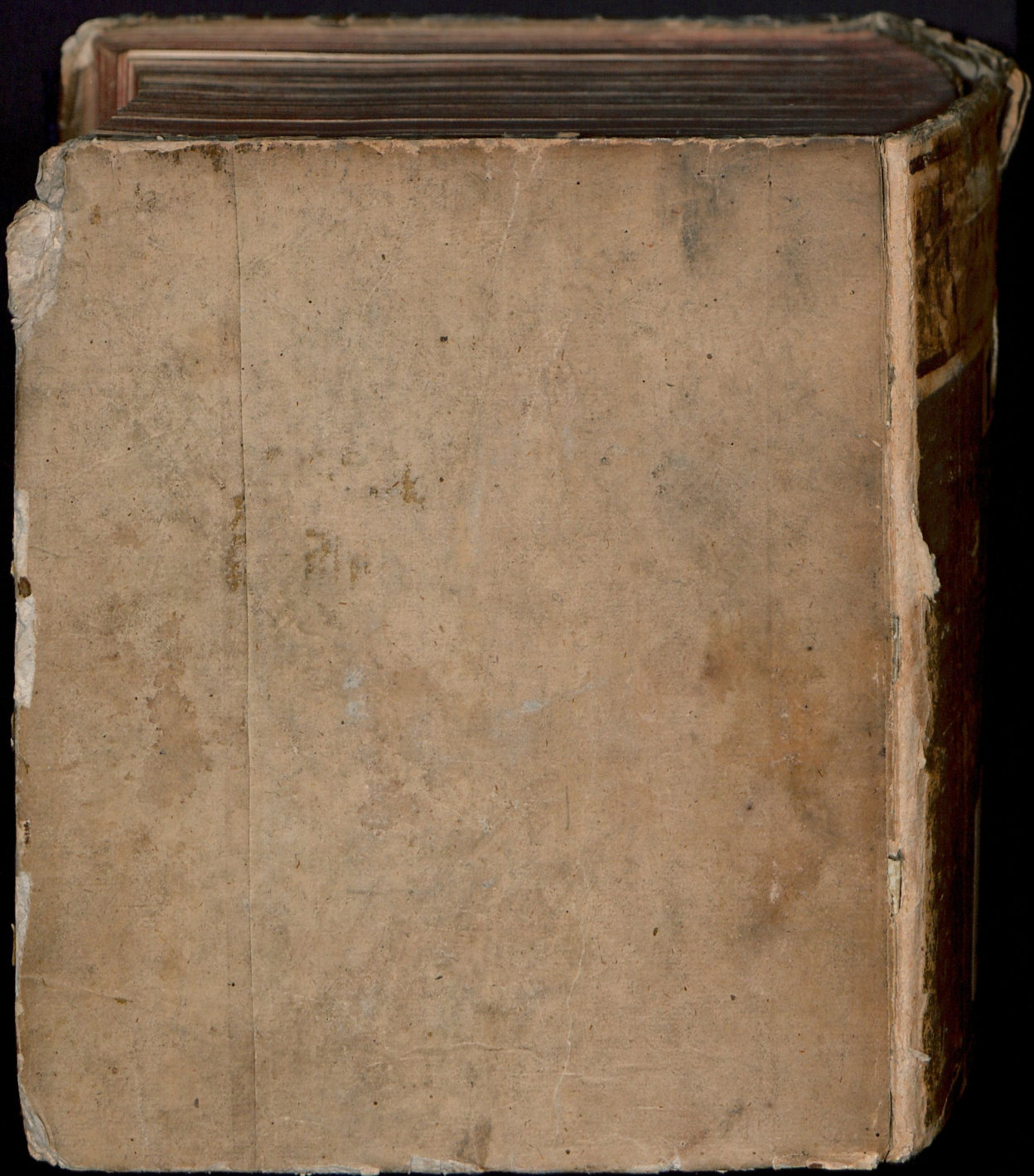
00A6282

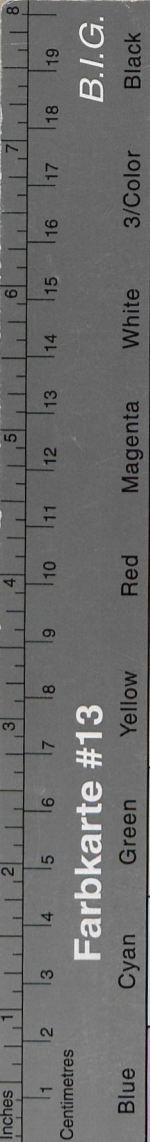
ULB Halle 3
002 828 103



Intro ✓







DISSERTATIO INAUGURALIS MEDICA
DE
COMPRESSIONE

QVAM
AVCTORITATE
GRATIOSI MEDICORVM ORDINIS
IN ALMA ET PERANTIQA HIERANA,
SVB PRAESIDIO

DN. D. JOH. HIER. KNIPHOFII

ANAT. CHIRVRG. ET BOTAN. PROF. PVBL. FAC. MED. ASSESS. ORD.
ET p. c. DECAN. ACAD. CAES. NAT. CVR. ADI.
ET BIBL.

PRO GRADV DOCTORIS
AC PRIVILEGIIS IN ARTE MEDICA
LEGITIME IMPETRANDIS
PVBLICO ERVDITORVM EXAMINI
SVBMITTIT

JOH. ADAM UMLAUF,

STADTWORBS EICHSFELDENSIS.

H. L. Q. C. d. X. Maji MDCCCLIV.

ERFORDIAE
Stanno HERINGIANO ACAD. TYPOGR.

