



Friderico Ernesto Filio  
in sui memoriam offert.  
Fridericus Hoffmann.

No. 36.

1.  
2.  
3.  
4.  
5.  
6.  
7.  
8.  
9.  
10.  
11.  
12.  
13.  
14.  
15.  
16.  
17.  
18.  
19.  
20.



1. de vera pathologia fundamentis.
2. — vero universa medicina principio.
3. succincta pathologia ex principio  
medicina deductio.
4. de morborum ortu et causis eorum proximis
5. — corporum dispositione ad morbor.
6. — vera morborum sede.
7. — aeris intemperie multorum morborum causa.
8. — diata vitio multorum morborum causa.
9. — imprudenti medicatione multorum  
morborum causa.
10. — morbis ex aliis procedentibus.
11. — transmutatione morborum.
12. — consensu partium pp.
13. — generatione febrium.
14. — morbis recte distinguendis.
15. — morborum causis recte cognoscendis.
16. — generatione morbi in morbis
17. — certo morbi in morbis praesagio.
18. — praesantissimis medendi legibus.
19. — arcana medendi methodo.
20. — modo operandi remedium  
physico-mechanico.

VERBA PATRIS

DE FREDERICO HOFFMANN

DE FREDERICO HOFFMANN

DE FREDERICO HOFFMANN

JOHANNES JOHANNIS

DE FREDERICO HOFFMANN



5.

Q. D. B. V.  
 DISSERTATIO INAUGURALIS MEDICA;  
 DE  
**CORPORVM**  
**DISPOSITIONE**  
**AD MORBOS,**

RECTORE MAGNIFICENTISSIMO,  
 SERENISSIMO PRINCIPE AC DOMINO,  
**DOMINO CAROLO,**  
 BORVSSIÆ PRINCIPE, MARCHIONE BRAN-  
 DENBURGICO, RELIQUA,

PRÆSIDE  
**FRIDERICO HOFFMANNO,**  
 COLLEGII MEDICI h. t. DECANO,

*PRO DOCTORIS GRADU*  
 publice disputabit  
**IOANNES CHRISTIANVS AST,**  
 Budiſſa Hexapolitanus.

*ad diem*      *Auguſti M DCC XV.*  
 H. L. Q. C.

---

*HALÆ MAGDEBURGICÆ,*  
 Typis CHRISTOPH. ANDREÆ ZEITLERI, Acad. Typ.



ESSERTATIO INAUGURALIS MEDICAE;  
A D N

CORPORVM  
DISPOSITIONE  
AD MORBOS

RECTORE MAGNIFICENTISSIMO  
SERENISSIMO PRINCIPIS AC D. MINO.  
DOMINO CAROLO  
BOVSIUS PRINCIPIS MARCHIONIS BRAN.  
DESSERICI, FELICIVS

PRÆSIDIS  
FRIDERICI HOFMANNI  
COLLEGI MEDICÆ DESSERICI

PRO DOCTORIS GRADU

IOANNES CHRISTIANVS AST.  
Basilie Helvetiorum.

MDCCCLXXII

HABER. MAJERBURGENSIS.  
TYPIS CHRISTOPH. ANDREÆ ZETTLERI, ACID TYP.





DISSERTATIO SOLENNIS MEDICA  
DE  
CORPORVM DISPOSITIO-  
NE AD MORBOS.

§. I.



**I**N superioribus, qua potuit fieri perspicuitate, eas morborum causas, quæ proxime solidorum impulsum ac tonum & fluidorum progressum inuertunt ac turbant, persequuti sumus, insuperque ostendimus, qua ratione omnes illæ causæ, quæ gravibus morbis proferendis idoneæ sunt, primario in solidas partes agant, earum motum vel nimium augendo, ut fit in febre; vel fortiter constringendo; ut fit in spasmo; vel nimium relaxando, sicut fit in atonia. In febre circulatio per uniuersum corpus citatior fit, in spasmo inæqualis, in atonia vero impedita existit. Nunc sequitur, ut dispiciamus, quænam requirantur ad has causas in actum deducendas, siquidem compertum est, neque graviozem animi motum, neque aerem vapore maligno refertum, neque sanguinis abundantiam aut

A 2

ejus

eius impuritatem aut transpirationem prohibitam manifeste semper lædere, aut certos morbos, nedum eosdem continuo proferre. Non vero aliunde hujus rei causa peti potest, quam quod non sufficiat causas morborum adesse; sed in corpore quoque humano talem requiri dispositionem, quæ causis hæc in effectum traducendis interserviat. Si enim unquam Philosophorum canon cujusdam momenti est, certe in explicandis rebus medicis hic quam maxime necessarius videtur, quod causa non agant secundum modum activitatis, sed etiam receptivitatis, quæ in objecto deprehenditur. Siquidem ad effectum proferendum non tantum agens requiritur, sed & conveniens illi patiens quoddam, in quo actio instituitur, desideratur, quo deficiente omnis actio agentis est supervacanea. Et sicuti medicamenta pro differentia corporum dissidentes edunt operationes: ita etiam morbificæ causæ pro varia corporum dispositione in effectibus mirifice modificantur. Et profecto divinæ sapientiæ res est, quod ad proferendum morbum non una sufficiat causa activa, sed plures simul, ut corpus dispositum fiat ad effectum recipiendum, concurrere & conspirare debeant, alias enim hominibus perpetua fere ægotandi esset necessitas, imo innumerabilibus morbis corpus humanum esset obnoxium, quod tamen minime contingit, cum experientia comprobet, hominæm sæpe per totam vitam cum paucis morbis conflitari.

## §. II.

Nostrum igitur jam erit, eam corporum dispositionem determinare, quæ apta sit velificandis morborum causis, quo certus morbus subnascatur. Adferimus



mus vero hanc dispositionem ad morbos in solidorum  
 conditione & aptitudine ad motum primario contineri;  
 nobis hinc esse naturalem, internam & immanentem,  
 quum vitia, quæ fluidas partes adficiunt, magis  
 sint externa & transitoria, qua de causa etiam sapiens  
 antiquitas has res, quæ fluidas corporis nostri partes  
 modificant, *res naturales* adpellavit.

Ante omnia vero scire debet Medicus corpora hu-  
 mana ratione roboris & imbecillitatis mirum inter se  
 differre, & quod imbecillia præ robustis multis & ma-  
 gnis vitis obnoxia sint. quæ differentia quo majoris in  
 pathologicis ac practicis usus est, hoc minus, quod sci-  
 am, a Medicis tacta & agitata adhuc fuit. Unicum ve-  
 ro ex veteribus *Celsum* novimus, qui *L. I. C. II.* quæ im-  
 becillis ad valetudinem servanda sint, insinuat. Hic  
 gravis auctor pulchre etiam, more suo *Cap. III. l. c.* ef-  
 fatur: *quod omnibus morbis obnoxia maxime sit infirmitas.*  
 Etenim in medicina fere perpetuum est, quod corpus  
 imbecillum præ robusto promptius & facilius vitium &  
 læsionem recipiat, sive a medicamento, sive ab animi  
 motu aut aeris vel diætæ vitio hæc noxa subnascatur.  
 Minimum sæpe est, quod imbecillum corpus graviter  
 offendit, robustum vero plane non adficit. Neque ra-  
 tio hujus rei a priori est difficilis, nam quod robore &  
 potentia motus instructum est, id magis insultibus ex-  
 ternis resistit, multoque minus a minori movendi po-  
 tentiâ adficitur vel immutatur.

## §. IV.

Operæ igitur nostræ pretium erit, si primum, quæ  
 imbecillia dici debeant corpora & quænam ea reddant;

tum quibus morbis hæc pateant, perspiciamus. Quem admodum vero in natura omnis vis & omne robur ad motus potentiam referri debet: ita etiam robustum illud corpus dicitur, quod multum potest & magna potentia motus instructum est, sicut; contra imbecille & infirmum corpus dicitur, quod exiguam habet movendi potentiam sive non multum viribus valet. Merito itaque debile & imbecillum illud corpus vivum dicitur, quod non multos & diu labores perferre potest, vel exiguum movendi alia corpora vim habet, cui cordis & arteriarum motus debilis & languidus est, neque ventriculus cum intestinis alimenta probe digerere & propellere valet.

## §. V.

Quænam igitur corpora reddant imbecillia dispiendum erit. *Celsus L. I. Cap. II.* imbecillis urbanos & omnes literarum cupidos adnumerat, eo, quod literarum disciplina, sicuti pulchre in præfatione scribit, animo quidem necessaria, sed corpori inimica sit, cum inquieta cogitatione nocturna que vigilia litterati corporum suorum robora minuant. Quibus excelsæ indolis ille *Celsus* innuit: animæ fatigationes præcipue omnium corpora debilitare & ipsis robur subtrahere. Verum enimvero, id non tantum de literarum studiis, sed in genere de omnibus animi torturis & commotionibus valet, ex quibus tamen maxime diuturnus & anxius mæror tonum partium resolvit & robur universi corporis partibus suffuratur, ut non modo ventriculo & intestinis, sed & omnibus partibus sua virtus ac robur pereat. Videmus itaque longiori tristitia affectos, si ægrotant, ægrius revalescere & morbos benignos in mali.

malignos facile converti, siquidem in ejusmodi infirmis corporibus humores facile in corruptionem incidunt, solidæ vero partes sphacelationem subeunt. Ita etiam porro a diuturniori tristitia imbecille redditum corpus, si juvenile est, hypochondriacis, inque feminis, hystericis pathematibus obnoxium fit. Et cum ex longiori tristitia etiam capiti ac nervorum generi infirmitas accedat; hinc facilis est ad apoplexiam, hemiplexiam, paralyfin, memoriæ abolitionem, guttam serenam, imo melancholiam transitus. Ab intempeſtiva quoque tristitia appetitus perit, digestio minuitur, sudore, præsertim inferior corporis pars, quandoque frigidus diffluit.

## §. VI.

Validus quoque metus & terror tam celeriter vires & motum corpori sæpe subtrahit, ut nunquam ad pristinum robur corpora redeant. In corporibus ita constitutis facile miasmata, quæ in aere vehuntur, maligna admissionem nanciscuntur, quin imo aura frigidior vel flatus septentrionalis incidens aut fortius datum medicamentum tantas turbas concitare potest, ut eis vix ferendis corpora sufficiant.

## §. VII.

Sunt adhuc aliæ causæ, quæ corpus infirmum morbisque obnoxium faciunt & inter has primas fert acuta vel diuturnior febris vel alius longior morbus, qui vires & succos consumit. Res hæc namque perpetuæ observationis est, quod a morbo præcedente imbecille redditum corpus facillime offendatur & ad novos morbos prognerandos aptissimum fit. Siquidem ventriculus nõ bene ingesta digerit, unde cruditates in eo colle-

collectæ ructus, flatulentias, anxietates & inquietudinem adferunt; corpus fit lassum & defatigatum, laboribusque sustinendis minus aptum, & quod facillime sudore perfunditur. Ejusmodi corpora, si neque in diæta, neque in animi affectibus sibi temperant, facilis fit ad diuturnum morbum, ut cachexiam, lentam febrem, colicam spasmodicam & affectionem hypochondriacam transitus. Feminae a febre vel alio morbo debilitatæ ordinario mensium vitio laborant, unde via ad graves & multos morbos est amplissima.

## §. VIII.

Sunt quoque enormes sanguinis profusiones ejus generis, ut mire corpora alias robusta infirment. Vidimus id plus vice simplici in feminis ab abortu, in puerperis a nimio lochiorum fluxu vel a gravi vasorum vulnere. Et nisi in tali casu exquisita victus & ventriculi ratio habeatur, mox ad periculosas stagnationes, viscerum obstructions & infarctus est aditus, inde enim cachexia cum tumore pedum oedematoso, hydrops, lenta vel hectica febris, in hypochondriis consistentes spasmi & flatulentia prodeunt. Et ex eodem quoque fundamento ingens corpori accedere solet infirmitas ab intempestiva & liberaliori sanguinis missione præsertim in iis, quibus vitalis hujus succi est defectus. Vidimus hinc a præpostera tali venæ sectione, præsertim si protinus in auram frigidiorē & septentrionalem facta fuerit secessio, febres catarrhales cum diuturna tussi, intermittentes quoque subnatas. Nullum quoque corpus est, quod tam facile epidemicis malis pateat, quam quod languidum est & virium imbecillitate laborat.

## §. IX.

## §. IX.

Sunt adhuc aliæ causæ, quæ corpora imbecillia & morbis obnoxia reddunt, & inter has merito fames, affidua vigilia, nimius labor & corporis fatigatio ac incongruorum alimentorum adsumptio referri debent. Experimur id in dies apud illos, qui castra sequuntur, quam graves & funestas ægritudines, si ad hiberna revertuntur, sustinere debeant. Cujus rei causa non aliunde petenda est, quam quod in ejusmodi extreme debilitatis corporibus facile corruptio, tam in primis vis, quam in vasis suscitari possit. Ventriculus enim eorum valde languidus, alimenta postea nimium ingesta nec digerere nec vincere & utile ab inutili separare potest: unde impuritas & corruptio pressò sequi debet pede & hinc febres castrenses malignæ, contagiosæ, petichiales, & sic dictæ Hungaricæ, militiæ addictis, præsertim inclinante autumnò, sunt familiarissimæ. Neque pestis forsàn aliam originem vel potius progressum habet, quam quod ob famem, quæ ut plurimum pestem antecedit infirmiora facta corpora ad putredinem concipiendam, fovendam & vim contagii propagandam sint aptissima. Qua de causâ etiam hujus mali truculentia plus in pauperes & egenos, quam in opulentiores, nisi valde timeant, grassatur, hincque nomen pestilentia accepit, vt dicatur morbus pauperum. Tandem vero & illud scire oportet, quod non solum imbecilliora corpora facilius offendantur, inque morbos incidant, sed & gravius decumbant & difficilius a morbo vires resumant.

## §. X.

Uti vero imbecillitas, quæ motuum est impotentia,

B

tia,

tia, corpora morbis obnoxia facit; sic contra nimia corporum sensibilitas, sive promptitudo ad anomalos suscipiendos motus, pariter corpus aptum reddit ad varia vitia. Hæc ipsa vero corporum sensibilitas non tantum ex teneritudinis aspectu, sed & ex animo ad subitos affectus, nempe impatientiam, iracundiam, tædium, anxietatem, &, quod corpus tam facile ab aere, alimento vel medicamento lædatur, judicari poterit. Subtilior vero hæc nervosarum partium sensatio mihi videtur quædam imbecillitatis species: nam imbecilles, qui a natura tales sunt, vel a morbo facti, si activioris indolis fuerint aut ætate juvenes, adoritur. Et quemadmodum tam tenera & mobilis partium constitutio plerumque a parentibus ingeneratur: ita etiam per animi repetitos affectus, quibus imbecilles sunt obnoxii, acquiritur. Sunt vero maxime, ratione ætatis, juvenes; ratione habitus corporis, macilentiores; ratione sexus, feminæ; ratione temperaturæ; cholericæ, ratione vitæ generis, literati & urbani; maxime vero omnium aulici naturæ ut plurimum sensibiliissima. Neque negari potest, quin diuturniores spasmi, dolores, febres habitum quasi sensationis subtilioris partibus corporis nostri adfricent.

## §. XI.

Et uti imbecilles, ita etiam valde sensibiles facile a minimo offenduntur, quod robustiores, agrestes & operarii sine sanitatis offensâ ferre possunt. Nam sensibilia subjecta protinus ab aura paulo trigidiori, ab odore forti & insueto, ab acido adsumto, a cerevisia feculenta vel crudiori cibo mirum offenduntur & levis quoque animi motus, nausea ac fastidium plurimas  
mox

mox turbas, anxietates, dolores, inquietudines, spas-  
 mos, motusque febriles concitant. Neque ullum cor-  
 pus spasmodicis passionibus, hypochondriacis & hy-  
 stericis, gravioribusque doloribus podagricis, arthriti-  
 cis & cephalalgis patet, quam quod fibris admodum  
 distentis & sensibilibus est præditum. Vidimus in sen-  
 sibilioribus ex solo interdum auditu vel visu rei fastidi-  
 osæ nauseas, vomitiones & præcordiorum anxietates  
 subortas. Feminae, quæ molliori sensu gaudent, ex le-  
 vi terrore mensium, si fluunt, suppressionem patiuntur  
 non sine magno sanitatis incommodo. Novimus  
 agrioris indolis homines, qui ex iracundia leviori cor-  
 dis palpitationem, artuum tremorem & refrigeratio-  
 nem passi sunt. Quod feminae hystericae sensibillimæ  
 naturæ a solo suavi odore in summas præcordiorum  
 anxietates, ipsamque lipothymiam incidant, res est no-  
 tissima. Maxime vero omnium ex imbecillitate, quæ  
 factæ fuerunt sensibiles naturæ, ad affectus animi, ira-  
 cundiam, metum aliosque maxime sunt proclives, eos-  
 que mox in promptu habent. Denique, quæ teneræ &  
 sensibillioris sunt constitutionis ad motus convulsivos,  
 stupendas artuum jactationes, ut vel a diabolo inductas  
 crederes, admodum pronæ sunt. Ejusmodi quoque  
 corpora omnes fere in aere mutationes persentiunt,  
 adeo, ut etiam animus easdem experiatur & morbi e-  
 pidemii nulla corpora plus, quam quæ sunt delicatioris  
 sensus, adorianitur. Ejusmodi quoque naturæ facile  
 patent doloribus arthriticis, colicis, podagricis, quos  
 semper longe gravioresexperiuntur.

## §. XII.

Ceterum nulla corpora, præterquam sensibilia, a

od

B 2

medi-

medicamentis tam facile alterantur. Exigua dosis purgantis vel emetici est, quæ eos vehementer exercere potest: medicamentum calidum & spirituosum cito & celeriter ipsorum venas subit & æstum ac cephalalgiam excitat, adstringens mox claudit ipsam alvum & opiatum ingentem adfert torporem, sique hujus generis remedium durante mensium fluxu usurpatum fuerit, non modo sanguis ad caput & ventriculum gravi periculo irruit, sed ex toto etiam hujus fluxus emanatio pertimescenda est. Et profecto medicus remediorum vires non exactius, nisi in iis, qui delicatiori sensu præditi sunt, poterit explorare.

## §. XIII.

Est vero corpus humanum compluribus, ex hæreditaria quadam parentum mala constitutione, malis expositum. Stupenda res est, & quæ omnem humanum caprum longissime exsuperat, quod geniti tam exquisitè parentum naturam, siue bona siue mala fuerit, æmulentur. Neque enim tantum corporis forma partiumque solidarum figura, structura ac sic dicta lineamenta, sed & quæ in animum ac mentem incidunt, siue virtutes siue vitia fuerint, in liberos transmittuntur, ingenii quoque vires, mores, inclinationes, affectus item animi in liberos abeunt, quin imò ex pituitoso pituitosus, ex bilioso biliosus, ex sanguineo sanguineus progignitur. Et sani ac robusti parentes tales etiam liberos progenerant, qui vero natura imbecilles sunt, ejusdem naturæ quoque infantes gignunt, atque adeo multum refert, si quis longam & a morbis immunem agere velit vitam, a quibus parentibus sit prognatus. Quapropter non mirum est, si quando debilis & ex certo morbo



bo laborans parens filium, qui ad firmilem morbum dispositum habeat corpus, sulcipiat. At vero hoc probe notandum est, quod maxime animi inclinationes vel etiam corporis constitutio, quam pater, dum filium generat, tenuit, in ipsam demum transferantur, quod de iis affectibus, qui longo ante generationem vel etiam post eam patrem adfluxerunt, non sit intelligendum. Tamen si vero causas horum stupendorum effectuum, a quibus & quomodo prodeant, mentis nostræ acie penetrare aut adsequi nequeamus: ipsa tamen res non negari potest; cujus potius consideratio maximum in medicina habet usum atque utilitatem.

## §. XVIII.

Quemadmodum vero passiones chronicas, quæ proprie a parentibus proveniunt, in duas classes distinximus, dum aliæ a spasmō, aliæ ab atonia partium proficiscuntur: ita etiam affectus, quos parentes in liberos transferunt, duplicis esse generis, cum alii a solidorum nimia strictura, alii ex earum nimia relaxatione & atonia proficiscuntur, animadvertimus. Et quod pertinet ad dispositionem eorum morborum, qui ex spasmō solidorum crispatura proveniunt, deprehendimus proclivitatem ad hæmorrhagicas excretiones admodum esse hæreditariam. Ita qui narium frequentius hæmorrhagiis adficiuntur parentes, gignunt etiam liberos ad eundem fluxum pronos. Qui ad hæmoptysin vel phthisin inclinat parens; is quoque ad idem malum filium proclivem generat. Matres, quæ primis statim annis menses habent, vel eosdem tardius experiuntur; in earum quoque filiabus idem modus, tempus & ordo in mensium negotio observatur.

Apoplexia moriuntur facile filii, si patres hac extincti fuerunt, siquidem hic morbus secundum nostram sententiam ad hæmorrhagiæ speciem, dum intra cerebrum plexus choroideus disruptus cruorem effundit, referri potest. Quod vero sanguinis tam ordinariæ, quam extraordinariæ excretiones mediante spasmò fiant, quo majori copia & impetu ad alia loca sanguis urgetur, ut vasa eo distenta aperiantur, in pathologicis a nobis satis superque ostensum fuit.

## §. XIV.

Epilepsiæ malum, concordi sententia medicorum hæreditariis quoque morbis adnumeratur; hæc vero nihil aliud esse videtur, quam universi corporis membranarum, quæ musculos cingunt, & tendinum spasmus, a violenta duræ matris constrictione, veluti membranarum matre, dependens.

## §. XV.

Ex omnibus vero nullus frequentior affectus in liberos descendit, quam hypochondriacus, quare nihil magis in praxi occurrit, quam quod pater hypochondriacus vel mater hysterica liberos habeant eodem morbo laborantes. Quid vero aliud est hæc passio, quam quod ventriculus & intestina, ceu partes valde membranaceæ, motuque ac sensu præditæ, a naturali & moderatiore motu sic dicto peristaltico ita declinent, ut mox, vel nimia atonia, quæ flatulentiarum mater est, vel validiori strictura, spasmorum genitrice, adficiantur. Omnia enim hypochondriacis vel hystericis contingere solita pathemata, plus ex motuum & solidarum partium vitio, quam fluidorum intemperie & motu depravato deducenda veniunt.

## §. XVI.

## §. XVI.

Alvi contumaci adstrictione non facile ullum pe-  
jus & frequentius malum datur, quæ individua comes  
& mater etiam affectionis hypochondriacæ est, hanc  
vero, ut plurimum ex læsione motus peristaltici & ni-  
mia intestinorum strictura proficisci, notissimum est.  
Diligentiori vero observatione didicimus & hunc quo-  
que affectum hæditarium esse, adeo, ut si mater alvi  
contumacia laboret, liberos quoque eodem malo pre-  
mi obseruentur.

## §. XVII.

Melancholiam, quæ sæpe post se trahit maniam,  
fobolem ut plurimum esse affectus hypochondriaci &  
spasmodici, minus dubitandum est, quin imo hunc mor-  
bum, si gravior fuerit, in ipsius cerebri membranis, va-  
sis ac nervis suam radicem habere, veri videtur simil-  
limum; illum vero a parentibus etiam in liberos facile  
transire certissimum est.

## §. XVIII.

Denique podagram inter principales, ex nativita-  
te qui proveniunt, morbos posse referri notissimum  
est. Hanc vero non tam in seri impuritate, quam in  
articulorum & partium solidarum imbecillitate & ad  
anomalas spasticas motiones proclivitate consistere, ne-  
mo facile, qui podagræ historiam perquisitus inspexe-  
rit, in dubium revocabit, siquidem nihil frequentius  
est, quam quod in liberis ex profapia podagricorum  
natis, etiam sub adolescentia vel juvenili ætate, jam-  
tum atroces artuum dolores, præsertim si vino aut ve-  
neri nimium dediti fuerint, suboriantur. Neque hoc  
loco prætereundum est, eximiam illam, qua nonnulla  
corpo-

corpora prædita sunt, sensibilitatem, sive ad motuum anomalam promptitudinem a parentibus in liberos descendere & jure meritoque pravam hanc corporis dispositionem inter mala etiam hæreditaria referri posse.

## §. XIX.

Perspectis iis hæreditariis vitiis, quæ a spasmo fiunt, nunc ad eam hæreditariorum morborum, classem properamus, quæ ex nimia imbecillitate motus sive ex nimia relaxatione & atonia partium, veniunt, quales sunt, qui ex obstructione, tumore & infarctu viscerum & sanguinis atque humorum stagnatione in scenam prodeunt. & inter hos primo referimus cerebri debilitatem, quæ, si spasmi simul in primis viis fuerint, apoplexiæ, paralyti, mania, melancholiæ, guttæ serenæ, quos omnes affectus novimus hæreditarios, velificatur: ita etiam nativa pulmonum debilitas ad tusses humidas & contumaces, ad apostemata, ulcera vetusta & phthisin disponit: vasa vero mesaraica & venæ portæ, si ex nativitate debito robore carent & hepatis quoque ac lienis viscus relaxatum non modo ad chronicos spasmos juvenilia præsertim corpora, senilia vero ad cachexiam, scorbutum & hydropem disponit. Calculum esse hæreditarium etiam per experientiam comprobatum fuit, nisi vero adfuerit renalis substantiæ nimia laxitas, tunc nec serum urinale ibi morari, nec tartaream calculi materiam facile deponere poterit. Hunc vero pravum renum habitum ab ipsis quoque parentibus liberis ingenerari, extra omnem dubitationem est.

## §. XX.

## §. XX.

Uterus, qui a tono dejectus est, nec diu retinere, nec commode alere potest foetum, neque exundantem sanguinem convenienti tempore recte & ordine excludit, quaedam autem vitia feminis magis esse hæreditaria, præterquam hæc ipsa, equidem non video. Id vero in genere de morbis hæreditariis tenendum est, quod & ratione ætatis maturius accedant & ratione impetus gravius invadant, neque tam facile a medicamentis expugnentur.

## §. XXI.

Accedimus jam ad eam morborum dispositionem, quam singulæ ætates corpori adferunt, nam sub certis ætatibus, quibus vita hominis continetur peculiare etiam morbos pronasce non modo indubitata experientia clarum est, sed & dudum Hippocratis auctoritate confirmatum, *sect. III. in fine aphorism.* ubi ætatum morbos recenset. Horum vero non aliud est fundamentum, quam quod solidæ partes, quæ fluida regunt ac movent, ratione motus & impulsus sub certis ætatibus magnam mutationem suscipiant, dum solidorum actio vel nimium augetur vel nimium minuitur, unde etiam ætatis morbos commode in duas classes dispescimus, quarum prior ea vitia, quæ a solidorum relaxatione seu resolutione fiunt, complectitur, altera vero eos comprehendit affectus, qui a valida fibrarum tensione, strictura motuque aucto, & uno verbo, spasmus excitantur. Sciendum vero hoc loco est, quod infantilis & senilis ætas hos morbos maxime foveat, qui in partium imbecillitate, & circulo sanguinis tardiori consistunt, eo, quod sub hisce ætatibus vigor ille & tonus partium de-

C. ni audire in tempore cre-

11XX 2

crementum patiat, juvenilis vero & virilis ætas eos morbos habeat, quibus intensior & auctior solidarum ac fluidarum partium commotio est, quia vires in hisce ætatibus sunt magis integræ, & fibræ partium tensiores & strictiores observantur. Qua de causa facile patet ratio, quare secundum *Hippocratem* *SeB. III. Aph. 26.* infantibus achores capitis & tineæ, aurium ulcera, oculorum fluxiones, abdominis inflationes, tumores circa aures, tusses, lumbrici, asthmata, epilepsiæ mala sint perquam familiaria.

## §. XXII.

In senectute vero, ubi ingens fibrarum visitur debilitas & lentior sanguinis cursus ac seri excrementitii tardior secessio est, secundum eundem *Hippocratem* *l. c. aphor. 31.* asthma, defluxio cum tussi, urinæ difficultates, articulorum dolor, nephritis, vertigo, sphacelatio, malus habitus, pruritus totius corporis, vigilia, alvi oculorum & narium humiditas, visus hebetudo, glaucedo, auditus gravitas conspiciuntur. Præter hos vero dictos morbos senes quoque ad vesicæ calculum, mitum cruentum, difficilem hæmorrhoidium secessum, podagram, paralytin, apoplexiam, atrophiam, peripnevmoniam marasum & hujus generis plura mala inclinant. Quid denique frequentius visitur, quam quod etiam levisimæ partium externarum læsiones facillime abeant in sphacelum, qui etiam sine omni externa causa funesto eventu multo sæpius senum extrema adoritur. Et nullum certe ætatis tempus incommodis tantis, molestiis & morbis expositum est, præterquam ætas senilis, quæ quasi perpetuus & lenrus morbus est, eo quod vigor & virtus corporis paulatim evanescere in senibus incipiat.

## §. XXIII.

## §. XXIII.

At vero longe alia eorum morborum est ratio, qui in adolescentibus, juvenibus & viris proferuntur. Ibi enim adhuc magna est virium copia & fibræ ad motus admodum aptæ & pronæ sunt, unde istis ætatibus, qui a nimia strictura fibrarum fiunt morbi, creberrime accidunt. Hujus generis sunt omnes fere hæmorrhagarum species, per nares, per uterum, per hæmorrhoides, quo etiam spectant perniciosæ illæ per vasa brevia ventriculi in vomitu cruento, per vasa iliaca in morbo nigro, per pulmones in hæmoptysi, quibus malis istæ ætates graviter divexari solent, sique exuperans sanguis, propter varia impedimenta, non satis valenter & sufficienter rejicitur in capite, proveniunt cephalalgia transitoria & fixa, in pectore tusses, raucesines, pleuritides veræ & spuria, asthmata, dolores scapularum rheumatici, diaphragmatis molesta constrictiones, ventriculi & coli inflationes, in parte vero corporis inferiori, si hæmorrhoidum fluxus non rite se habet, dolores lumbares, coxendicis, calculi renum, hæmorrhoides cæcæ & aperta prodeunt, & podagra & gonagra initia fiunt. Sunt vero, quibus vigor inest, ætates febribus ardentibus, alvi profluviis, cholera, dysenteria, phrenitidi, mania admodum obnoxia.

## §. XXIV.

Notandum vero circa morbos ætatum est, quod in infantibus caput, in juvenili & virili ætate media corporis regio, in senectute vero abdomen magis affligatur ibiq; sedem suam fixam ut plurimum ægritudines habeant. Neque hæc res ratione destituitur. Nam in prima ætate multum feri & sanguinis adfluere debet ad capitis

crassitiem & magnitudinem perficiendam, in juvenili vero & virili corpore, propter cordis & arteriarum vigorem, maxima fit sanguinis ad pulmones & per universi corporis canales pressio, unde etiam febres, dolores & spasmi ipsis sunt familiariores: in senibus vero, ob vigorem deperditum, sanguis non modo per pedes, sed & in ramis venæ portæ per hepar tardius progreditur, unde ejus stagnationes & decubitus in abdominis visceribus inque vasis, præsertim hæmorrhoidalibus, fiunt, quæ amplissimam multis & magnis morbis causam & occasionem subministrant.

## §. XXV.

Neque vero prætereundum hoc loco esse arbitrator, quod circa annos climactericos, qui septenario numero continentur, certa quandoque ad morbos fiat dispositio, siquidem eorum annorum potentia in corpus nostrum, non infimæ considerationis esse debet. Tantum vero abest, ut numerorum viribus hunc effectum adscribamus, ut potius ad ipsas ætates, quæ septimo anno incidunt & mutari solent, referri debeat. Et ut res clarior fiat exemplo: circa septimum annum dentes in infantibus decidunt & novi progerminare incipiunt, circa decimum quartum annum in feminis menstruus sanguinis fluxus incipit & mammae turgidulæ fiunt, qui fluxus anno quinquagesimo iterum cessat, ab anno vero decimo quarto ad vigesimum primum solidæ partes suam extensionem & magnitudinem accipiunt, circa annum vero sexagesimum tertium, qui magnus dicitur climactericus, virium notabile fit decrementum, excretiones minuuntur, unde sanguis præter naturam increfcit & ita ex morbosa plethora apoplexia,



plexia, cachexia, hydrops, peripnevmonia facile incidunt vitamque tollunt. Hinc etiam accidit, ut, si post annum decimum quartum non recte menses procedant, virgines varia incommoda circa ventriculum & pectus sentiant & malum habitum corpori contrahant. Et quibusnam malis non expositæ sunt feminæ ab anno quinquagesimo, ob mensium defectus, magnas abdominis visceribus ac toti corpori inferentes molestias? Nam quoniam divina sapientia providenti consilio rerum corporearum indolem ac oeconomiam sub certo tempore & numero temporis voluit administrari: hinc quoque corpus nostrum imo animus ac ingenium sub certis temporibus successive & augetur ac perfectionem suam acquirit & rursus quoque decrescit ac imminuitur, qua de re fusius in *Dissertatione de annorum climactericorum rationali explicatione* egimus.

## §. XXVI.

Neque sexus a morbis immunis est, siquidem & feminas & viros suos proprios habere morbos, unice ex dispositione solidarum partium provenientes, experientia comprobatum habemus. Multum enim feminæ & viri ratione habitus corporis differunt, differunt quoque ratione partium genitalium, secundum quas uterque sexus peculiare passiones exeritur. Feminarum corpora ordinariè carne laxa, spongiosa & porosa prædita sunt, vasa habent copiosa, sed exilia, fibræ motrices tam carneæ, quam membranaceæ magis sunt teneræ, subtiles, quam in ipsis viris, ubi solidæ partes majorem densitatem, magnitudinem & robur habent, vasa sunt majora & habitus corporis strictior, feminæ igitur ob hanc laxiorem solidorum structuram sanguinis

nis & humorum generationi, inque venis majori, quam par, accumulationi sunt aptæ, quare post annum decimum quartum constanter fiunt plethoricæ. Gaudent enim cursu sanguinis placido & moderato calore, qui gelatinosum sanguinis succum non consumit, quemadmodum in viris non accidit, quibus citatior sanguinis motus, intensior calor & excretio largior est, nisi itaque provido naturæ consilio inutilis & superfluis sanguis e corpore singulis mensibus ejiceretur, vel in foetus nutrimentum cederet, perpetuo fere ut ægrotarent necessarium esset, sicuti etiam illud accidit mensum negotio non rite succedente. Sanguis enim redundans & stagnatione in visceribus hærens & habitum & colorem corporis mutat, atque lassitudinem & languorem omnibus partibus infert, pedum identidem facit tumorem, appetitum prostrernit, necessarias excretiones minuit. In iis vero, quæ sensibilibus indolis sunt, membranas ad spasmodicas stricturas, quin imo ad convulsiones sollicitat, unde sanguis, inæquali itinere cum impetu ad hæc vel illa loca protrusus, symptomata concitat, nam in capite cephalæam, tumores capitis erysipelaceos, odontalgias, vertiginem, melancholiam, producit, animumque maxime timidum & anxium reddit, in regione cordis palpitationem, lipothymiam, asthma spasmodicum & strangulans, quandoque etiam hæmoptysin adfert, in superiori abdominis regione diaphragmatis constrictiones, cardialgias, nauseas, ventriculi inflationes, ructus, vomitiones etiam cruentas excitat. In inferiori vero abdominis parte dolor dorsi, inflatio hypochondriorum, tormina ventris, pertinax adstrictio, inflatio abdominis producuntur; in ipso u-

tero

tero & partibus ipsi vicinis causa est interdum nimiae sanguinis effusiois, fluoris albi, uteri exulcerationis, venarum hæmorrhoidalium tumoris. At si ipse spasmus principium vel partem spinalis medullæ occupat, convulsivæ artuum tractationes conspiciuntur. Tantas tragædias in corpore sensibiliore abundans sanguis, præsertim ubi genus nervorum & membranarum læsum vel primarum viarum tonus destructus fuerit, proferre potest.

## §. XXVII.

Deinceps complures sexus sequior peculiare ægritudines, quibus viri non expositi sunt, ob uterum patitur. Ita fluor albus, abortus, uteri prolapsus, ejus inflammatio, exulceratio, furor quoque uterinus in sexum virilem prorsus non incidit & cum feminæ præ viris humidioris sint naturæ, hinc morbis etiam putridis, & qui ex seri abundantia & stagnatione fiunt, plus sunt obnoxii. Igitur in peste & petechialibus febribus majorem numerum feminarum, quam virorum sublata fuisse, auctorum, qui de peste scripserunt, monumentis proditum est. Feminæ quoque ad humbricos vermesque generandos sunt viris procliviores. Incidunt porro feminæ in pedum & abdominis tumores inque cachexiam, in rheumatismos & catarrhales defluxiones, glandularumque tumores longe facilius quam viri.

## §. XXVIII.

Quia vero in sexu nobiliori fibræ sunt robustiores & membranarum nervearum major tensio, hinc a celeriori sanguinis cursu ad morbos præcipites celeres & acutos plus viri quam feminæ expositi sunt. Quare  
fre-

frequentiores ipsis sunt narium hæmorrhagiæ, hæmoptyles, hæmorrhoides nimium fluentes, febres arden-  
tes, biliosæ, tertianæ continuæ, imo intermittentes,  
arthritides, podagra, pleuritides, peripneumoniæ,  
phrenitides, anginæ, ventriculi & intestinorum inflam-  
mationes, mania, apoplexiæ. Præter hæc viri semper  
dolores acerbiores in colica, in calculo, in arthritide,  
in odontalgia patiuntur & cruentæ vomitiones, con-  
vulsiones quoque ac epilepsiæ huic sexui magis sunt  
funestæ.

## §. XXIX.

Multum quoque ad morborum dispositionem cor-  
porum habitus contribuit, per quem solidarum parti-  
um structuram, maxime vero earum, quæ motibus va-  
cant, intelligimus. Aut enim vasa sunt nimis ampla,  
aut sunt nimis angusta, aut fibræ sunt nimis densæ,  
crassæ aut nimis teneræ subtiles, aut ipsæ tam carneæ,  
quam membranaceæ sunt nimis constrictæ aut nimium  
relaxatæ, unde caro vel nimis flaccida, spongiosa & po-  
rosa, vel nimis stricta, compressa duraque redditur.  
Qui habitu corporis laxiori præditi sunt & vasa copio-  
sa ac exilia obtinent, illi ex morbis acutis, putridis, &  
ubi sphacelatio pertimescenda est, facile laborant, tum-  
que periculose decumbunt, febribus quoque catarrha-  
libus, petechialibus, quotidianæ, intermittenti & con-  
tinuæ, catarrhis, coryzæ, diarrhœis, rheumatismis ad-  
modum patent. In his quoque facile generantur apo-  
stemata, quæ febres lentæ & hecticæ consequuntur.

## §. XXX.

Ex chronicorum numero spongiosa corpora mor-  
bos, qui ex obstructione viscerum & humorum sta-  
gnatione

gnatione sunt, promptissime experiantur, quales sunt pedum oedemata, cachexia, hydrops, scorbutus, tumores glandularum strumosi, ulcera, scabies humida, hæmorrhoides cæcæ, tonsillarum tumores. Et quoniam curius sanguinis in hisce corporibus ordinario lentior est, hinc quoq; ad omnis generis hæmorrhagias &, quæ ex istis suppressis sequuntur, pathemata inclinant, calculis itidem, tam renum quam vesicæ, plus sunt obnoxii propter renum tonum relaxatum & vasa emulgentia & secretoria a pinguedine pressa, difficilius quoq; per uretheres angustiores & pinguedine tectos calculas pertransit, sævissimos dolores creando. Quod vero maximum est, in ejusmodi corporibus sanguis & humores perquam facile in polyposas concreciones abeunt. Hæ vero quam graves & contumaces chronicas passiones pariant, & subitæ morti frequentissime causam subministrant, ex attenta anatome defunctorum discimus. Quapropter non sine ratione & experientia Hippocrates Sect. II. aph. 44. crassos admodum citius mori, quam graciles, & difficilius quoq; ex morbo revalescere prodidit.

§. XXXI.

Ubi vero corpus magis est strictum ac gracile, ibi tabes, dejectiones, destillationes, laterum dolores, phthises, pleuritides, rheumatismi magis fatigant, præsertim si propter defectum pingvedinis frigidus aer ad nervosas partes penetrare & fluidas coagulare inq; motu sistere potest. In quibus autem vasa sunt ampliora, ibi hæmorrhagiæ sunt enormiores, & ob id non carere solent periculo. Igitur macilentæ & amplis vasibus quæ gaudent feminæ incredibilem sanguinis copiam sæpenumero in abortu, in puerperio, item in mensium fluxu profunderè consuecunt, cum magna corporis imbecillitate, quæ deinceps ad morbos, quos supra explicuimus, adi-

D

tum

tum præparat. Viri, qui capaciora & magna obtinent vasa, si sanguis nec a natura nec per artem emittitur, in juventute vehementes hæmoptyles, in provectiori ætate largam sanguinis per sedis venas profusionem patiuntur, sique forsitan ejus consueta & solennis vacuatio intercepta fuerit, viscerum læsione vel internis spasmodis concurrentibus, tunc vasa ventriculi brevia aperta vel in intestino ileo vena sanguine turgida rupta, ingentem ejus quantitatem, non sine vitæ discrimine in stomachi vel intestinorum cavum effundunt, quem cruorem veteres, propter colorem, nigræ bilis nomine insigniverunt. Observavimus quoque, quod ii, qui majoribus instructi sunt vasibus, ad vomitus, nauseas, febres ardentes, biliosas, cholericas, tertianas duplices ac continuas, item icteritiam, procliviores sint, nullam, ut videtur, aliam ob causam, quam quam sub tali corporis habitu citatior sanguinis cursus & circuitus celebretur, unde ob auctiorem calorem major bilis copia generatur, quæ etiam ob poros & ductus secretorios hepatis tunc ampliores magna in quantitate ibidem lecernitur. Solent quoque, qui strictioris sunt habitudinis, in iracundiam, illi vero, qui spongiosam carnem habent, in timorem, terrorem & tristitiam valde proni esse.

## §. XXXII.

Magnam quoque esse temperamentorum vim atque potentiam in producendis morbis, cum experientia ostendit, tum veterum medicorum constanti sententia corroboratur. Corporum esse humanorum magnam differentiam, ut unum præ altero ad hos aut illos morbos magis sit dispositum, ex temperamentorum doctrina olim fuit deductum, quid vero antiquiores speciatim per temperamentum intellexerint, non adeo clare ad veritatem explicitum fuit, neque enim ullo modo ille humorum quaternio huic rei explicandæ, conveniens erat.

erat. Recentiorum vero chymica elementa ut sulphur, sal. terra & aqua, utut ad sanguinis constitutionem faciant, minime tamen temperamentorum ratio exinde petenda est. Vehementer enim ii errant, qui temperamentorum seu variarum constitutionum diversitatem in fluidorum natura habitudine & proportione quaerunt, eo, quod hæc pro ingestorum modo continuis mutationibus pateant, sed potius ex solidorum structura & promptitudine ad motum temperamentorum diversitas explicanda est. Nam sicuti motus in universo inq; corporibus animantium, omnium functionum & effectuum præcipua est causa: ita etiam solidorum motus & fluorum circuitus ac progressio, quam veteres ignorabant, efficit, ut unus homo ab altero, ratione actionum & animi & corporis & morum quoq; multum differat. Et quemadmodum omnis motus sive solidorum sive fluidorum fuerit, vel celer vel tardus ratione temporis & virium intensiois est, vel magnus aut debilis ratione virtutis moventis & massæ movendæ existit: ita etiam ex his motuum speciebus veterum quatuor temperamenta explicare ac definire possumus: quodsi enim systole cordis & arteriarum celerior est, adeoq; sanguinis velox per venas cursus fit, tunc temperamentum dicitur cholericum. At si is motus paulo validior est, ut magnam sanguinis massam expedite & celeriter per vasa circumvolvere possit, tum temperamentum cholericum sanguineum oritur. Pulsus vero cordis & arteriarum tardiori existente, sanguis segniori itinere per venas volvitur & sic nascitur melancholicum, si vero huic tarditati pulsus magnitudo juncta fuerit, quod fit si sanguis copiosus fit, tamen si tardiori motu circumagatur, exurgit temperamentum, quod sanguineo-melancholicum dicitur. Quando vero motus tardus & debilis tam solidarum quam fluidarum est, temperamentum nascitur phlegmaticum. Ubi vero, nec celeriter

lenter, nec tarde, sed moderatori motu vitalis liquor libere & placido cursu per venas fertur: temperamentum sanguineum exurgit, quod omnium optimum cenetur. Quod vero temperamentorum diversitas ex solidorum natura & motus indole deducenda sit, vel id documento esse potest, quod ratione ætatis vel etiam vitæ generis admodum temperamenta mutantur. Et quia in infantibus languida & debilis est humorum progressio: hinc actiones in ipsis sunt phlegmaticorum, in adolescentibus, ob auctiorem & moderatiorem sanguinis cursum actiones sanguineorum, in juvenili & virili ætate cholericorum, in senibus melancholicorum similes conspiciuntur. Atq; hæc est causa quare mores, qui temperamentum hominis sive potius sanguinis cursum & solidorum impulsum sequuntur, secundum ætates mire soleant variare.

## §. XXXIII.

Differens hic solidorum in temperamentis motus atque impulsus, non tantummodo singularem ad morbos dispositionem producit, sed & humorum indolem valde immutat: nam in temperamento sanguineo sanguis est temperatus, & valde gelatinosus: in melancholico crassus & terrestris: in cholericum valde tenuis, fluidus, sulphureus: in phlegmatico aquosus & mucidus. Sicut enim intensior motus ob calorem omnia corpora subtilizat, eaque tenuia & sulphurea reddit, ita languidior & tardior motus humores crassos, fixos, inertes & terrestres relinquit.

## §. XXXIV.

Sequitur jam ut ad quosnam morbos quodvis temperamentum disponat, dispiciamus. Adserimus itaque sanguineos & sanguineo cholericos ob sanguinis, quam producant, abundantiam, facile in plethoram incidere, & hinc iis passionibus obnoxios esse, quæ a plethora suam originem mutant.



tuantur. Ex quo numero sunt omnes hæmorrhagiarum species & morbi, qui harum salutares excretiones suppressas consequuntur. In adolescentia igitur ad narium fluxum proueniunt, quo cohibito cephalalgia, ophthalmia quoque, aurium tinnitus, tumores capitis & glandularum colli infestant: adultiores facti si fuerint, ad hæmorrhoides inclinant, quarum fluxus ubi minus rite succedit, asthma, arthritidem podagram, colicam convulsivam, pathemata spastica & flatulenta circa hypochondria producit. Tum sanguinei in polyposas concretiones, in febres synochas, in apostemata, temina in abortus proniores sunt.

## §. XXXV.

Cholerici, ob celeriores in solidorum & membranarum systemate motum, iracundia facile exagitantur, quæ postea illa mala, quæ hanc consequi solent, excludit. Ceterum febres ardentes, tertiana simplices & continua, cholerica & omnes inflammatoriae, dysenteriae quoque item diarrhoea biliosa, phrenitides, pleuritides, arthritides, cholericæ temperaturæ homines admodum fatigare consuecunt.

## §. XXXVI.

Melancholici vero, & quibus sanguinis copia adest, sanguineo-melancholici ad infarctum viscerum, hepatis, lienis, pancreatis, inclinant. Præterea ad cachexiam, scorbutum, malum hypochondriacum, quartanam, mala erysipelacea, cancerum, lepram, scabiem siccam, arthritidem fixam, calculum, malum ischiadicum, appetitum caninum, alvi obstructions, corpora habent disposita atque parata.

## §. XXXVII.

Deterior vero temperatura est phlegmaticorum, qui ob fibrarum inertiam & languidiorem sanguinis progressum tardas habent excretiones, & hinc plures cruditates & humi-

ditates accumulant. Qua de causa morbis putridis, etiam contagiosis, pestilentiae ac petechialibus febribus aliisque malignis patent. Præter hæc in catarrhales defluxiones, tusses humidas, raucedinem, tonsillarum & glandularum tumores, crebras alvi defectiones, lienterias, fluorem album, gonorrhoeas, procidentiam ani, uteri, & catarrhos suffocativos, affectus soporosos, tumores pedum oedematosos, hydropem, paralylin, ulcera foetida manantia quam prompte ac facile incidunt. Febres vero lentæ, quotidianæ continuæ & intermittentes, catarrhales, lentæ ipsis familiariores sunt. Quando phlegmatici & melancholici scorbuto vel lue venerea tanguntur, pessima adhuc fiunt symptomata, cum longe lateque putredo serpere & contagio suo vicinas partes contaminare soleat.

## §. XXXVIII.

Ultimum jam est, ut de validissima consuetudinis efficacia, quatenus corpora nostra ad morbos disponat, agamus. Per consuetudinem nihil aliud intelligimus, quam singularem in partibus solidis ad certos motus promptitudinem, repetitis actibus acquisitam. Equidem tanta vis est consuetudinis, ut non tantum ad corpus ejusque actiones, sed ad ingenii animique facultates & ad morales actiones sese extendat, adeo, ut educationis, imo eruditionis fundamentum in nulla alia re, quam in aduetudine, impressione & promptitudine ad agendum consistat. Quod notabile argumentum hæc vice excutere nostri non erit instituti, sed potius labor noster unice in eo erit defixus, ut, quid in morbis proferendis consuetudo valeat & possit, perspiciamus. Illud vero maximopere interest scire, quod etiam consuetudo ad certa tempora sese extendat, adeo, ut eo tempore, quo certus motus vel actio in corpore nostro prodierit, redeunte, proti-

protinus ipse motus vel actus repetatur, quemadmodum id luculentissime patet, cum si quis certa hora cibum lumere aut somnum capere aut evigilare consueverit, eadem hora revertente, valida edendi cupiditas oriatur aut somnolentia vel excitatio ex somno præter omnem voluntatem atque opinionem oboriatur. Hanc adsuetudinem quoque in excretionibus, si quis certo tempore urinam vel alvum deposuerit, multum valere, ut ipsa hora accedente ad deponenda hæc excrementa stimuletur, animadvertimus. Mensium certa lunæ phasi per uterum excretio si contingat eadem revertente natura idem negotium excretionis rursus suscipit. Novimus quoque sub certis anni temporibus & hæmoptyses & hæmorrhoidales fluxus quosdam graviter fatigasse. Idem fit in insultibus apoplecticis & paralyticis, qui si semel invadant, sæpius revertuntur: apoplexiam vero hæmorrhagiam internæ speciem esse, a nobis diu ostensum fuit. Qui adfueri sunt certo anni tempore sanguineis missionibus ac scarificationibus, eodem quoque tempore accedente iis omnis magna incommoda patiuntur.

## §. XXXIX.

Impetus febrium intermittentium certis & statis diebus ac horis invadere, in præxi perquam notum est, neque dubitandum, quin multo sæpius a materiæ febrilis certa proportione & activitate, tanquam causa, profiscantur, nihilominus tamen causis etiam subjugatis consueto invasionis tempore motus febriles denuo fieri, certissimum est. Cui phænomeno non aliam possumus adsignare causam, quam fibrarum ad spasmos febriles promptitudinem.

## §. XL.

Permagna quoque consuetudini vis inest in sciendis dolo.

doloribus, si quis semel vel iterum ventris tormina expertus vel gravem cephalalgiam passus fuerit, tunc levi data causa eadem dolorum atrocitas recurrit. Quod vero in hypochondriacis & morbo hysterico affectis a leviori dietæ vicio, aura frigidior, animi motu, acido vel flatulento cibo adsumto protinus tanta dolorum & spasmodorum vehementia corpus adfligat; id non tam istis causis, quam ad hos præternaturales motus subeundos, adscribendum est. Epilepsiam & motus artuum convulsivos statis temporibus & lunæ phasibus respondere, non novum est, quod partim ad promptitudinem solidarum partium ad hos motus, partim etiam ad materiæ subtilioris, quæ certis temporibus influit, agitationem referendum esse existimaverim. Feminae, si semel vel iterum abortum passæ fuerint, in hunc postea ex facili causa pronissimæ sunt: ubi animus semel & iterum terrore & ira validissime corripitur, tunc paratissima ad eosdem effectus ex facillima causa oritur dispositio.

## §. XLI.

Ex quibus omnibus perspicue apparet, consuetudinem potentiam suam in motu sive habitudine ad motum partium solidarum habere & ad morbos & paroxysmos, qui ex spasmodis fiunt, multum facere. Hanc vero consuetudinis in proferendis morbis efficaciam quemvis sagaciorum Medicorum & scire & sedulo observare oportet, cum ad iudicium de morborum eventu formandum, nequius ad curationem, maximi momenti sit, tametsi, unde illa dependeat vel quomodo fiat & qua ratione, certo tempore revertente, ipsa sese exlerat, exactius ob intellectus nostri imbecillitatem, qui in minimis maxime hallucinatur, id penetrare non valeamus.

Ud 2719

ULB Halle 3  
003 712 451  

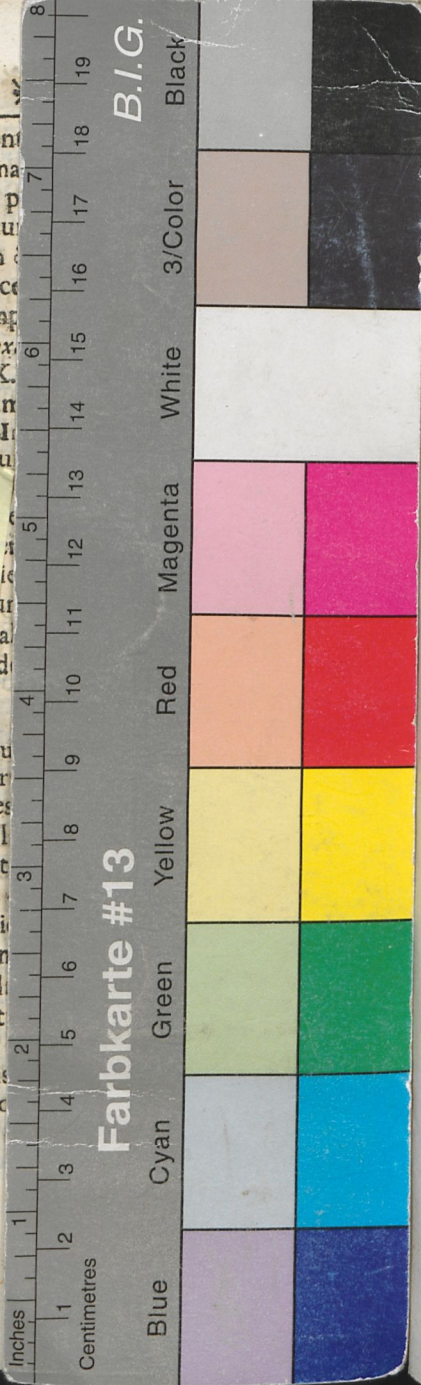

f

Nur A. Stae TA 70x  
bisher aufgenommen

M.G.







2. D. B. V.  
DISSERTATIO INAUGURALIS MEDICA;  
DE  
**CORPORVM**  
**DISPOSITIONE**  
**AD MORBOS,**

RECTORE MAGNIFICENTISSIMO,  
*SERENISSIMO PRINCIPE AC DOMINO,*  
**DOMINO CAROLO,**  
BORVSSIÆ PRINCIPE, MARCHIONE BRAN-  
DENBURGICO, RELIQUA,

PRÆSIDE  
**FRIDERICO HOFFMANNO,**  
COLLEGII MEDICI h. t. DECANO,

*PRO DOCTORIS GRADU*  
publice disputabit  
**IOANNES CHRISTIANVS AST,**  
Budissa Hexapolitanus.

*ad diem*      *Augusti MDCCXV.*  
H. L. 2. C.

---

*HALÆ MAGDEBURGICÆ,*  
Typis CHRISTOPH. ANDREÆ ZEITLERI, Acad. Typ.