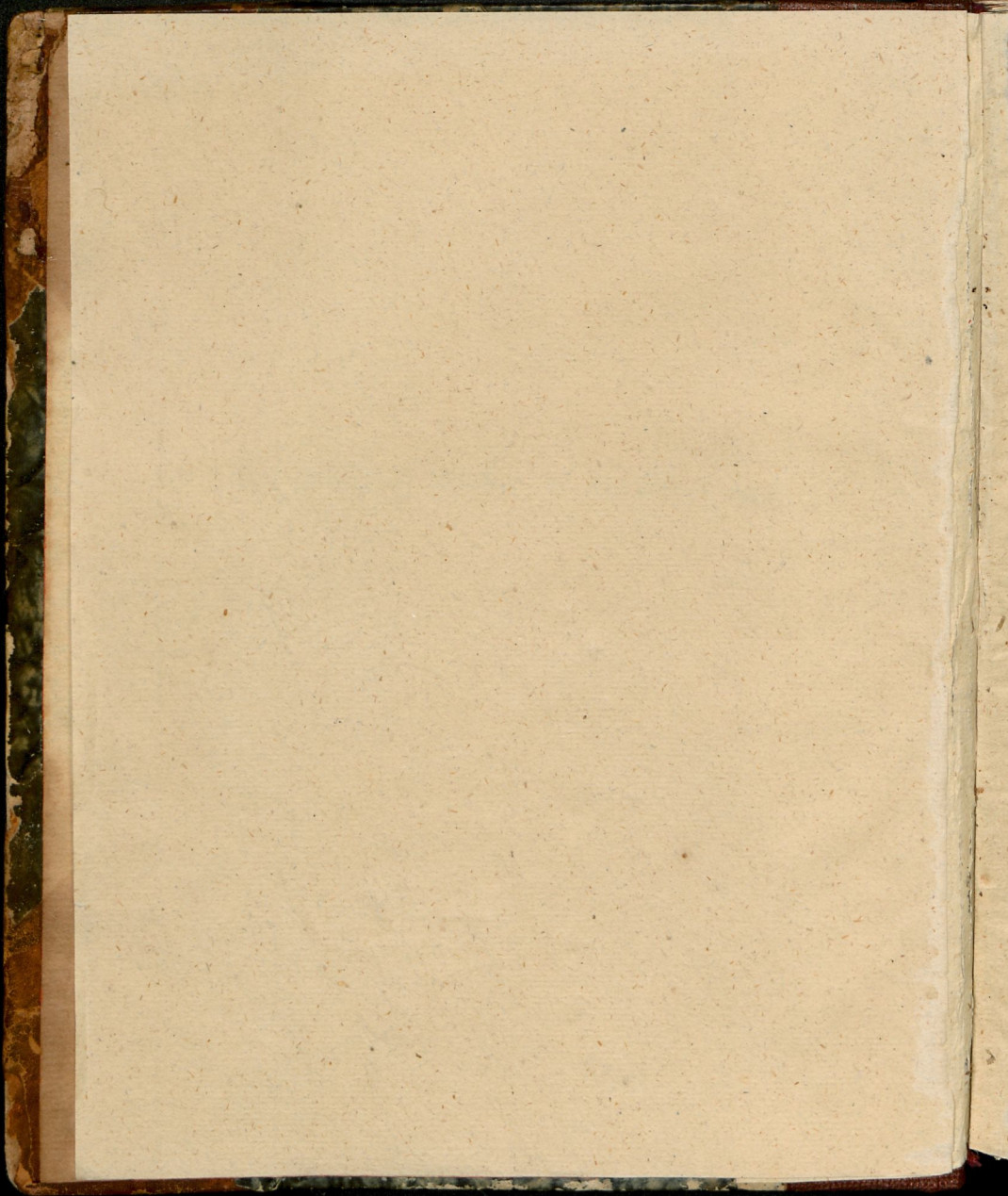




Herrn Hof-Physikus Wiesten d. 10<sup>ten</sup> Februar 1806.









DE  
VLCERV M EXTERNORVM  
SANATIONE DIFFICILI OB ILLORVM  
CVM MORBIS VISCERV M COMPLICATIONEM.

PRAESIDE

VIRO ILLVSTRI EXCELLENTISSIMO ATQVE EXPERIENTISSIMO

DOMINO

D. PHILIPPO ADOLPHO BOEHMERO

MED. ANAT. ET CHIRVRG. P. P. ORDINAR. ACADEM. CAESAR.  
NAT. CVRIOS. ITEMQVE IMPERIAL. PETROPOL. ET REG. BEROL.  
SCIENT. SODALI

PATRONO FAVTORE ET PRAECEPTORE  
OMNI HONORIS CVLTV PROSEQVENDO

PRO

G R A D V D O C T O R I S

SOLEMNITER CONSEQVENDO

DIE II. IVLII MDCCXXII.

M. L. Q. S.

PVBlice DISSERET

AVCTOR

GEORGIVS ANDREAS MOLZAHN

BELGARDA POMERANVS.

HALAE AD SALAM

STANNO SCHNEIDERIANO.





DE  
VICERVM EXTERNORVM  
SANATIONE DIFFICILI OB ILIORVM  
CVM MORBIS VICERVM COMPLICATIONEM

TRACTATVS  
VIRI ILLVSTRI EXCELLENTISSIMO ATQVE EXPERIENTISSIMO  
DOMINO  
D. PHILIPPO ADOLPHO BOEHMERO  
MED. ANAT. ET CHIRV. P. ORDINAR. ACADEM. CAESAR.  
KAT. CVRUS. HEMODI. INTERAL. PTEROC. ET MED. VENOL.  
SCHNITZ. SODALI  
PATRONO FAVTORE ET PRAECEPTORE  
OMNI HONORIS CAUSA PROSECVENDO

GRADV DOCTORIS

GEORGIVS ANDREAS MOLZANI

HALLAE AD SALTAM







DISSERTATIO INAUGURALIS MEDICA

DE

# VLCERVM EXTERNORVM

SANATIONE DIFFICILI OB ILLORVM

CVM MORBIS VISCERVM COMPLICATIONEM.

---

## PROOEMIUM.

**O**pinione vulgari frequentius inter mortales oboriuntur morbi complicati, quorum quidem cognitio maxima utilitate gaudet, tantum vero abest, ut illorum doctrina a Pathologis passim, et pro rei dignitate iam tradita sit, ut potius multa de isto argumento adhuc supersint magis euoluenda, vñibusque practicis curatius accommodanda. Quoniam nunc animum induxi meum, pro summis in arte salutaribus honoribus, legitime impetrandis, publice disputare; atque in specimine eruditionis, ista occasione edendo, eo potissimum respicere sollemne est, ne argumentum tractetur vel iam

A

pror-



prorsus excussum, vel in arte non adeo conspicuum vtilitate quadam singulari: quin igitur huic fini impraesentiarum satisfacere posse videatur selectio argumenti disputandi, non erit, cur dubitetur. Id enim perspicue intelligere medicinam facientibus perquam vtile esse debet, cuius cognitio ob casus frequentiam admodum fit necessaria; neque idem instar argumenti alicuius iam vulgaris et pertriti haberi poterit, de quo aut nihil prorsus, aut parum, aut non satis recte disertum esse videtur. Ne itaque praesens argumenti tractatio eo carere videatur, quod ad illius perspicuitatem, soliditatem, usumque in casu suborto faciliorem requiritur: conveniet iam cum isto fine, principia quaedam certa praemittere, vnde rite conficere licebit omnia, quae ad argumenti partem tam theoreticam, quam practicam respiciunt.

ARGV-



❖ ❖ ❖ ❖ ❖

3

## ARGVMENTI PARS THEORETICA.

### §. I.

**N**on ultimo in loco reponenda erit illa calamitas, cui fac-  
penumero subiici obseruantur partes solidae corporis  
humani, sublata nimirum in iisdem cohaesione. Facta  
iam ista continui solutione in parte aliqua flexili et molli, sed  
simul absente cruentatione, tunc de **ulceris** existentia, ibidem  
suborti, nullum erit dubium.

Rite perpendenti omnes illos casus, ad quos designan-  
dos ulceris vocabulo vti sollempne est, haud difficulter con-  
stabit, definitionem in §. suppeditatam et regulis definiendi  
respondere, et cum vsu loquendi conuenire. Nam  
etiam vulnera, quibus iam opponuntur ulcera, horum no-  
men sibi vindicabunt, amisso adspectu suo cruento, quem  
initio exhibebant. Quod accidere solet, quando vulnera  
sunt antiqua, vel si etiam recentia adhuc fuerint, incon-  
grue tamen tractantur. Transire enim potest vna mor-  
bi species in aliam. Quo facto, nomina quoque morbi mu-  
tanda erunt. *Confr. h. l. celebr. HEISTERI institut.  
chirurg. P. I. libr. V. Cap. I. §. I.*

### §. II.

Partes solidae corporis humani flexiles et molles, modo  
intra peculiare cavitates continentur, vt viscera; modo exte-  
rius, peripheriam versus sitae sunt. Illae ideoque **internae**,  
hae vero magis **externae** dicendae erunt. **Ulcer**a adeo-  
que



#### 4 DE VLCERVM EXTERNORVM SANATIONE DIFFICILI

que **externa** erunt, quibus partes externae corporis humani fiunt obnoxiae.

##### §. III.

Vlcerum di-  
uifio.

Ex humorum conditione diuerfa, in vlcerum caua confluentium, horum species diuerfae proueniunt. Ita nimirum se res hoc loco habet. Humores, in cauitate viceris contenti, esse poterunt vel adhuc puri, atque ab omni corruptione immunes, vel iam corrupti, mixtione illorum deprauata. Casu primo suborto, adesse dicitur **vlcus simplex**. Sin autem casus fecundus magis obtinuerit: existere tunc **vlcus compositum** indicatur. Atque hoc etiam **putridum**, aut **qualificatum** vocari solet.

Magnae utilitatis in praxi haec vlcerum diuifio est; pro uti id ex sequentibus apparebit. Cognoscuntur vero generatim vlcera composita ex signis praesentibus putrefactionis. Quorum pertinent foetor, destructio partium solidarum. Absentibus vero his signis, vlcera simplicia dignoscuntur. Sunt tandem variae species vlcerum putridorum, quae pro ratione specificae corruptionis, obortae in fluidis, se peculiaribus quibusdam effectibus inter se distinguunt, indeque peculiaria nomina fortiuntur. Huc exempli loco referuntur vlcera scorbutica, venerea, cancrofa, cancroidea, et alia. Quae singula in specie tibi cognoscere licebit, iis recte applicatis, quae de horum vlcerum indole in Pathologicis traduntur.

##### §. IV.



§. IV.

Vlceris notio generatim nihil amplius postulat, praeter  
 continui solutionem non adeo cruentam, quae oboritur in partibus  
 flexibilibus et mollibus (§. I.). Ad vlcus vero simplex requiritur  
 humidum, quod in illius cauo deprehenditur, adhuc purum  
 atque integrum, quod iam corruptum esse oportet, quam pri-  
 mum vlcus compositum adfuerit (§. antec.). Vnde iam sequitur,  
 fieri posse, vt partibus corporis humani tam in-  
 ternis, quam externis vlcera ingenerentur, ea-  
 que modo simplicia, modo composita; siquidem  
 vtrumque hoc genus partium corporis animalis illis qualitatibus  
 non destitui, experientia docet, ob quas illis potentia vlcera con-  
 cipiendi attribuitur (§. II.).

Vlcerum  
 possibilitas  
 in partibus  
 internis &  
 externis.

Vtrumque confirmant obseruationes. Quotiescunque  
 enim inter mortales oboriuntur casus vlcerum externorum  
 variae indolis? Sed neque rara sunt vlcerum internorum  
 exempla. Hoc inter alia probant phthisis pulmonalis, vte-  
 rus exulceratus, renes exulcerati. Nam singuli isti casus  
 numerum subeunt vlcerum internorum, mox simplicium,  
 mox etiam compositorum.

§. V.

Docet experientia, quod iam in Pathologicis ex instituto  
 euoluitur, multiplici modo partes solidas solui, siue cohaesione  
 sua privari. Quod itaque huius solutionis, obortae in partibus,

Causa vlce-  
 rum sim-  
 plicium.



quae exulcerationis sunt compotes (§. I.), rationem sufficientem continet: illud quoque loco caussae vlceris producti haberi poterit. **Quare inde vlcerum caussas generatim cognoscere licebit.**

Causa vlc-  
rum com-  
positorum.

Sed quod praecipue ad caussas vlcerum compositorum attinet: illae sequentem in modum concipiendae erunt. Siue iam prauitas quaedam massae humorum adhaeret, ita, vt inde variae partes exulcerentur; siue integris adhuc humoribus, supra modum ramen coaceruatis in vno vel altero loco, vt ibidem stagnans fluidum putrescat, continuum soluat; siue a putrida materia, externe admissa ad partes exulcerandas, harum contiaui solutio producit; siue denique a causa quacunq; alia externa, vicus simplex efficitur, quod vero mora temporis in compositum transit. Nulla istarum conditionum obseruationibus contradicit, quibus singulae ita respondent, vt plures aliae hic aegre admitti posse videantur. Quoniam vero ex prolatis distincta ratione intelligi potest, cur vna vel altera conditione suborta, in partibus vlcera generentur, quorum cauitates materiam corruptam in se fouent: sine dubio etiam erit, **quod eiusmodi quid loco caussae vlceris compositi haberi debeat (§. III.).**



§. VII.

Ad quaecunque loca exulcerata humorum <sup>Congestio ad vlcera.</sup>

**affluxus necessarius erit.** Solutio enim continuo partium flexilium et mollium, vasorum quaedam ibidem haerentium plane soluntur, alia vero debilitantur. Vtrumque vero ita comparatum est, vt, vi vasorum imminuta, fluida ibidem diutius commorentur, atque ob sanguinem, a tergo per arterias continuo vrgentem, augeantur. De affluxu itaque humorum ad vlcera (§. I.) dubitari non poterit.

Probe id congruit cum iudicio sensuum. Manifesta enim sunt illa partium exulceratarum incrementa in maius aliquod volumen. Quod fieri non posset, nisi in vasis locorum affectorum, fluida auerentur. Vt de humoris quantitate saepius insigni, in vlcerum cavitatibus haerentis, hic nihil dicatur.

§. VIII.

In vlcerum locis inflammationes oboriri <sup>An vlcera inflammantur?</sup>

**poterunt.** Ab affluxu humorum, qui versus vnam vel alteram partem vrget, haud raro inflammationes ibidem determinari solent (per princip. Patholog.). Sed hoc affluxu humorum vlcera non destituuntur (§. anteced.). Fieri adeoque poterit, vt ibidem quoque inflammationes concitentur.

Quocum etiam experientia, fidissima illa veritatis magistra, admodum consona est. Rubor, qui ad vlcera videtur,



tur, ardoris sensus, quem ibidem percipere dolet aeger, sine dubio inflammationis erunt signa certissima. Cuius mali incrementa hic saepe tanta fiunt, ut inde non mediocri febris simul accendatur. Contingere id tunc potissimum solet, quando vlcera in vicinitate partium, multis vas sanguineis, iisque paulo capacioribus intractarum generantur; vel aeger humoribus, illisque spissis abundat; vel aliam quamcunque causam externam admittit, vnde massa humorum vehementius commouetur.

## §. IX.

An do-  
leant?

**Ne dolor quidem deerit in partibus exulceratis.** Partes ad exulcerandum idoneae sensibilitate quadam gaudent, quamvis differentis gradus; pro ratione numeri nervorum, illas ingredientium. Ergo doloris simul compotes erunt, quo etiam afficiantur, necesse est; simulac illarum continui solutio attentatur (per princip. Patholog.). Quod quia fit, vlcerebus subortis (§§. I. VII. et VIII.): de dolore iam constabit, ad vlcereum loca oriundo.

Ne hic quidem calculum suum nobis denegat experientia; id quod attente versantibus ad strata aegrotantium pluribus exemplis innotuit.

## §. X.

Magnitudo  
symptoma-  
rum in vl-  
ceribus pu-  
tridis.

**Affluxus humorum, inflammatio, dolor ad vlcera, tamquam horum symptomata generalia,**



ra ia, longe acerbiora esse debent in vlceribus compositis, quam simplicibus. Haec enim symptomata vlcerum ideo generalia sint, oportebit, quoniam a mutatione singulis vlceribus propria, solutione nimirum in partibus flexibilibus et mollibus, postposita omni qualitate humoris, in illorum cavitates confluentis, proficiuntur: id quod ex demonstrationibus §§. VII. VIII. et IX. satis clare apparet. Sed in vlcerum compositorum causis putridum haeret (§. III.), a quo, ceu causa quadam singulari, solidorum solutio magis promouetur (per princip. Patholog.). Nona ideoque priori causa hic adhuc accedit, quae vlcerum symptomatibus, magis magisque augendis respondet; hoc enim nihil certius est, vires causae et effectus inter se admodum consentire, hinc etiam causam maiorem, effectum quoque producere debere maiorem. Ex quibus itaque recte colligitur, vlcerum compositorum symptomata gradu acerbiora illa superare, quibus gaudent vlcera simplicia.

Tot iam tristia exempla hanc veritatem Practicis confirmatam dederunt. Quanti enim tumores saepius produci deprehenduntur ad partes exulceratas venereorum, scorbuticorum, aut quibus cancer oboritur! Nonne intensioris affluxus humorum signa manifesta inde petenda erunt? Quam incommodus ad loca affecta ardoris sensus iisdem aegris esse solet, de quo multoties in vlcerum locis conqueruntur, quantaque febris est, quam simul obseruare licet! Auctioris gradus inflammationem sine dubio inde cognosces. Ad dolorem denique



que quod attinet, is continuus esse solet, quamvis per interualla remittat, mox vero ita augeatur, vt in lipothymiam quandoque incidere videantur miseri.

## §. XI.

Confecturium.

Ad symptomata ideoque vlceribus compositis propria, referendae erunt symptomatum generalium, siue in quouis vlcere obtuorum, exacerbationes (§. anteced.).

Quare fieri poterit, vt, acquisito acumine in observando, deprehensis istis in casu obtuio symptomatum communium exacerbationibus, facile quis inde cognoscat vlcera composita. Multitudinae enim casuum pathologicorum, attente obseruatorum, discimus quantitates morborum intelligere, per easque vnum morbum ab alio distinguere. Opus tamen hic esse videtur, vt principium istud applicaturus, in admissiones causarum externarum simul accurate inquirat, quae haec vlcera symptomata exacerbare potuissent. Alias facilis hic error erit, derivatis symptomatum augmentis a prauitate materiae vlcerosae, quae magis aliis causis tribuenda fuissent.

## §. XII.

Allud.

Hisce vero symptomatibus (§. anteced.), quibus se iam distinguunt vlcera composita a simplicibus, alia eiusdem nominis adhuc accedunt,

con-



consideranda nimirum loco plurium aliorum effectuum, a putrido productorum (§. III).

Pertinent hic ea omnia, quae a putridi ad alias quoque partes penetratione, illiusque absorptione atque infinitione massae humorum dependent. Prouenire inde solent, teste experientia, caries ossium, varia exanthematum genera, prius circa loca exulcerata conspicua, deinde ulterius serpentina; et quae alia mala foverent, ex iisdem originibus deriuanda.

§. XIII.

Ad congruam vlcerum consolidationem lymphae affluxus, isque determinati gradus, requiritur.

Vlcera consolidanda quid requirant?

Ex eo enim vlcerum consolidatio aestimari solet, quando nempe partes solutae propius ad se coire, atque inter se concrefcere obseruantur (per princip. Therap.). Hic igitur necesse erit, vt vacuum illud interstitium a parte solida ibidem generanda repleatur. Sed ortus partium solidarum in genere fit ex lymphis (per princip. Physiolog.). Hoc itaque fluido opus erit ad vlcera consolidanda. Quoniam porro ob lymphae, ad vlcera affluentis, paruitatem, partes quoque solidas ibidem lente generari oportebit; atque eodem humore lymphatico, ad partes exulceratas nimium coaceruato, necesse erit, vt illarum puncta soluta ad se rite non accedant: in casu igitur vtroque suboriuntur impedimenta congruae vlcerum consolidationis. Er-





go determinati gradus affluxum lymphae ad vlcera, horum congrua consolidatio postulabit.

## §. XIV.

Quid vlc-  
rius?

Sed lympham puram esse oportet, quae ad vlcera affluit, illorum consolidationem peractura. Ex demonstratione §. praeced. liquet, naturam in vlceribus consolidandis easdem leges sequi, secundum quas generatim in negotio nutritionis partium procedere solet. Hinc ad partes nutriendas lympham puram, in sufficiente quantitate aduehenda erit; id explicatius docente Physiologia. Vnde iam constabit de propositionis veritate.

## §. XV.

Confesta-  
rium.

Vlcerum igitur putridorum consolidatio non nisi post illorum in simplicia commutationem expectanda erit (§. §. III. or XIV.); praesentibus simul reliquis conditionibus, ad hunc finem necessariis (§. XIII.).

De huius quoque propositionis veritate per experientiam multoties iam constat Practicis. Saepe enim fieri solet, vt consolidationis accelerandae causa, remedia bonae alias notae, ad vlcera composita applicentur; nondum perfecta illorum mundificatione. Non huius

loci



loci est indicare rationem, cur id fiat, sed potius effectum horum remedium exponere. Atque hunc non alium fuisse, fida observatio docuit, quam quod vel omnis labor plane irritus fuerit, vel si vlcus consolidari videretur, mox iterum recruderit.

§. XVI.

**Spasmi, in partibus externis oborti, impedire possunt vlcera externorum congruam consolidationem.**

Vlcera consolidatio impeditur a spasmis.

Spasmi in genere nimia fibrarum contractione absoluuntur (per princip. Patholog.). Partibus adeoque externis a spasmo correptis, necessario efficietur, vt etiam vasa ibidem praesentia simul constringantur, angustiora fiant, aditusque lymphae ad vlcus praeccludatur. Quare tunc id fluidi generis vlcerae deficiet, sine quo illius consolidatio rite perfici non poterit (§. XIII.). Liquida iam inde erit propositio.

Ex quo intelligere licebit, cur vlcera, in locis arthriticis producta, tam rebellia sint? Non adeo rari esse solent illi casus, vbi in pede podagrici vlcera generantur, de anno in annum durantia; prorsus illusa vi remedium, vlcerae sanandis alias sufficientium. Patet ideoque consensus propositionis in §. enuntiatae cum observatis.

§. XVII.

**Rigiditas partium externarum impedit, quo minus vlcera, ibidem nata, rite consolidentur.**

A rigiditate.



dentur. Oborta enim rigiditate in corporis animalis partibus, harum elementa inter se longe magis cohaerebunt, quam status sanitatis patitur; indeque simul necessum erit, ut, quae ibidem adsunt vasa minima, illa supra modum arcta reddantur, immo plane concresecant (per princip. Patholog.) Ex quo quum manifeste appareat, adesse hic iterum impedimenta, quominus partes exulceratas adire possit lymphæ; utpote ad illorum consolidationem necessaria (§. XIII.): neque tunc expectari poterit vlcerum tam facilis consolidatio.

Difficulus sanari vlcera in corporibus senilibus, frequentissima docuit obseruatio. Sed de rigiditate senio proneciori propria, quis est, qui dubitare auit?

## §. XVIII.

Insignis quidam humorum defectus in corpore impedimento esse poterit vlcerum consolidationi. Sub conditione enim propositionis lymphæ quoque deficiet, cuius affluxu opus quidem est ad vlcera consolidanda, qui vero in casu enarrato contingere non poterit. Quae de causa neque vlcerum consolidatio obtinebitur (§. XIII.).

Ne huic quidem propositioni consensum suum denegar experientia. Apparet id ex variis casibus inter medicos clinicos notissimis, ex quibus exempli loco proferri merentur sequentes. Feminis quandoquidem oboriuntur vlcera ad pedes, oboritur iisdem haemorrhagia vteri effera;

Ab humorum defectu.



fera; vlcera vero ipsa in longum se protrahunt, suntque admodum refractaria. Vlcera heclicorum externa, acturum deprauari deprehenduntur, quam primum eiusmodi aegrorum excretiones supra modum excedere videantur. Certum vero est, in enarratis casibus haud leuam humorum iacturam fieri.

§. XIX.

Quando etiam ad partes exulceratas, ha-<sup>A tumori-</sup>  
rumque vicinitatem, graues quidam eueniunt <sup>bus.</sup>  
tumores: tunc etiam incassum ibit vlcerum  
consolidatio. Huiusmodi enim tumores nihil aliud sunt,  
quam nimiae partium distensiones, productae ab humoribus,  
ibidem valdopere coaceruatis (per princip. Patholog.). Qua-  
propter necesse erit, vt tunc iusto auctior lymphae affluxus ad  
vlcera fiat, illorum congruae consolidationi aequae nocius  
(§. XIII.).

Hoc iam inter Practicos adeo innotuit, vt superuaca-  
neum esse videretur, verbosius exponere, quod vlcera  
consolidaturus oleum et operam perdat, qui studium ne-  
glexerit ad tumorum, circa loca affecta abortorum, dif-  
fussionem, aut illorum alio modo tenendam sublationem.

§. XX.

Status corporis cacochymicus vlcerum <sup>A cacochy-</sup>  
consolidationi resistit. Quando enim in corpore in-  
ualuit



ualuit cacochymia: tota tunc massa humorum deprauata fit, oportebit (per princip. Patholog.). Quo in casu lympa impura erit, ob mutatam sui consistentiam et mixtionem. Verum enim vero congrua ulcerum consolidatio postulat, vt lympa fit pura (§. XIV.). Ergo neque fieri poterit, vt praesente statu corporis cacochymico, ulcera recte consolidentur.

Si quid aliud, id certe confirmarunt obseruationes. Pertinent hic exempla venereorum, scorbuticorum, scabie infectorum, quibus ulcera oborta, non nisi post congruam massae humorum correctionem, rite consolidantur. Naque id factus fieri potest cum vlceribus compositis (§. XV.), cuius indolis iam sunt ulcera, in calibus modo propositis.

## §. XXI.

Scholion  
generale.

Antequam in discerendo argumento vterius progrediar, e re mea nunc iam esse viderur, hic quaedam in medium proferre, quae magis illustrabunt demonstrationes §. §. praecedentium, simulque inseruient vni, vel alteri dubio discerendo, quod forte lectoribus suboriri possit. In §. XIX. asseritur, quod tumores ad ulcera horum consolidationem impediunt, idque ex eo fundamento, quia tunc lymphae affluxus ad ulcera auctior fieri posse concipitur; ita proponente demonstratione. Sed quum etiam ex Pathologicis constet, congestis ad partem aliquam humoribus, vasa ibidem ita distendi posse, vt illorum orificia constringantur, vt vasis distensis vicina comprimantur;

nonne



noſtre in caſu tumorum, circa vlcera productorum, impedimenta conſolidationis a lymphae defectu in vlceraſum cavitatibus, magis deriuanda erunt, quam ab illius quantitate iuſto auſtione? Dum extra dubium eſt, quod in eiusmodi tumoribus humorum congeſtiones obrineant. Concedi haec poſſunt, re noſtra ſalua atque integra. Opus enim eſt, vt in explicandis morborum effectibus horum vna cauſſa proxima probe diſtinguatur ab alia, neque hic cauſſae aliae cum prioribus confundantur, quas vel ſtatim aſeſſe, vel demum futuras eſſe intelligere licet. Videtur id neceſſum eſſe ob rei ipſius naturam. Nam hoc in morbis frequentiſſime accidere ſolet, vt illorum cauſſa multiplici modo effectum quemdam producat, iſque in cauſſam priori ſimilem tranſeat. Factis circa vlcera tumoribus, illorum cavitates fluido lymphatico - ſeroſo abundare poterunt; quo facto, neque vlceraſum conſolidationes ſperandae erunt (§. XIX.) Vbi vero eiusmodi tumorum ea fuerit conditio, vt vaſa inaequaliter atque in diſtantia aliqua ab vlceraſum cauſis ſupra modum diſtendantur: ibi magis conſolidatio impediatur a defectu humoris lymphatici; oriſficiis vaſorum conſtrictis. Et tunc caſus iſte pertinebit ad §. XVI. Cauſſa vero compreſſionis hic quaſi communis atque eius indolis eſſe videtur, vt facile intelligatur; quam ideo ad cauſſas priores reducere poteris. Effectus vero tumorum futuros, licet inde vlceraſum conſolidationes magis impediſſi poſſint, nunc praeteruidendos eſſe



arbitror; quia numerum cauffarum remotarum fubeunt, quarum verbosior expositio ab instituti praesentis ratione abhorre-  
re videtur. Explicatius dicendum est. Tumores circa partes  
exulceratas initio molles apparent, deinde indurescunt: verbo,  
scirrhi ibidem succedente tempore oboriuntur. Nonne ab hac  
caussa atque alia, superius iam commemorata, calli vlcerum ge-  
nerantur; horum noua consolidationis impedimenta? *Confr.*  
*b. l.* dissertatio de *callorum circa vlcera ortu effect.*  
*praeserv. et curat.* quam praefide excell. D. D. NIETZKI,  
paucis abhinc mensibus ex cathedra academica masculae et lau-  
dabiliter defendit praesantissimus D. D. ADO UVENI. Pater  
iam ex exemplo prolato, qua ratione se hic habeant effectus  
futuri.

## §. XXII.

Scholion  
generale.

Multo minus cum instituto nostro nunc conueniret,  
enarrationi variarum aliarum cauffarum externarum immorari,  
similitor impedientium vlcerum externorum consolidationem.  
Nostrum enim impraesentiarum magis est, illas difficultates ex-  
plicare, quae circa vlcerum externorum sanationem ex morbis  
viscerum oriuntur. Atque huic fini obtinendo iam sufficienter  
principia hucusque disputata. Quorum vero applicatio vt eo  
facilior reddatur, ipsaque demonstratio euidentior fiat: e re fo-  
re iudicauit, aliquas adhuc propositiones praemittere.

## §. XXIII.



§. XXIII.

Saepius contingere solet, vt morbis Observatio.  
viscerum accedant spasmi in partibus externis.

Docent id exempla hypochondriacorum, hysteriarum. Huic enim hominum generi haud raro oboriri solent hemicrania, pleuritis spuria, asthma spasticum, spasmi dorfi, lumborum, arthritis, et quae aliae species spasmodum peculiaribus nominibus edicendae forent. Immo ne convulsiones quidem hic desiderantur. Euenire haec tunc imprimis solent, quando iam grauis quidam infarctus aut scirrhus in vno vel altero viscere natus est, vel insignis quaedam ataxia excretionis haemorrhoidalis aut menstruae inualuit. Praeter haec notari adhuc meretur, quod morbi viscerum motibus febrilibus fere continuis fipati incedere soleant, ita, vt aegrotantes mox inhorrescant cum frigoris et immobilitatis in partibus externis sensu, ipsis quandoquidem molestissimo; mox iterum incalescant ad extrema, doleantque de caloris, ibidem percepti, augmento.

§. XXIV.

Non numquam socia quoque est mor- Observatio.  
bis viscerum rigiditas partium externarum.  
Pertinent hic infantes laesi ex mesenterio, qui ob hanc causam saepius conuelluntur, rachitici fiunt, atque ad artus contractu-



ras subeunt. Neque minus huius loci ex parte erunt arthritici, quibus malum ex vno vel alio morbo viscerum oboritur, (quod fieri posse ex §. anteced. liquet,) atque tantae est vehementiae et durationis, vt tandem membra contracta obrigescant.

## §. XXV.

Observatio.

Laesis visceribus, suboriuntur quandoquidem morbi, vbi de humorum defectu in corpore, nullum est dubium; exemplo hecticorum nimis sudantium, aut feminarum hysteriarum, quibus haemorrhagia vteri frequens fit.

## §. XXVI.

Observatio.

Neque etiam destituuntur morbi viscerum tumoribus varii generis, productis in partibus externis. Videre id licet in hydropicis, quorum viscera periclitantur et membra intumescunt. Eiusdem ordinis porro erunt scirrho glandularum externarum in infantibus frequenter conspicui, qui se ex mesenterio male habent.

## §. XXVII.

Observatio.

Signa tandem cacoehymiae manifesta deprehenduntur, quae morbis viscerum obnoxia sunt.



sunt. Facilis id purpurae, serpiginis, aliorumque exanthe-  
 matum productio in corporibus hypochondriacorum, et femina-  
 rum hysteriarum commoustrat.

§. XXVIII.

Morbis viscerum complicatis cum vlc-  
 eribus externis, horum sanatio difficilis fiat,  
 oportebit.

Morborum  
 in visceri-  
 bus ratio ad  
 vlcera ex-  
 terna.

Quum enim morbi viscerum non tam facilis  
 atque expeditae sint curationis, ita, vt, si imprimis inueterati  
 fuerint, perennem fere requirant usum remediorum, quibus  
 tandem vel profus tolluntur, vel saltem imminuuntur, vel iis-  
 dem pertinaciter resistunt, omnemque artis virtutem illudunt:  
 vera inde iam deducitur consequentia, quod vlcera externo-  
 rum per sanatio admodum difficilis futura sit; quam primum de  
 morbis viscerum, cum quibus illa complicantur supponuntur,  
 confiterit, prouenire inde impedimenta huius curationis. Per-  
 tinent vero ad impedimenta felicitis sanationis vlcera externo-  
 rum spasmi, in partibus externis oborti (§. XVI.); rigiditas  
 partium externarum (§. XVII.); insignis quidam humorum  
 defectus in corpore (§. XVIII.); tumores circa loca exulcera-  
 ta (§. XIX.); tandemque humorum corruptio (§. XX.). Haec  
 iam omnia in morbis viscerum oboriri possunt (§. §. XXIII,  
 XXIV, XXV, XXVI et XXVII). Nullum itaque nunc du-





bium erit, quin etiam vlcerum externorum sanatio, ob illorum cum morbis viscerum complicationem, difficilis reddatur.

## §. XXIX.

Sequentia igitur ex iis iam colligere licebit, quae in

Confectarium.

§. anteced. traduntur. Quo grauiores, quo pertinaciores fuerint morbi viscerum, complicati cum vlceribus externis: eo magis eorum sanatio difficilis erit. Porro. Quo magis numero increfcunt vlcerum externorum sanandorum impedimenta, oborta ex complicatione cum morbis viscerum: eo magis increfcunt difficultates in medendo.

## §. XXX.

Schellion generale.

Opus iam hic erit rerum, ad doctrinam pathologicam pertinentiam, cognitione accurata, cuius solum beneficio tibi intelligere licebit, quanam futura sint in casu obuito impedimenta; vel si iam praesentia fuerint, illorum vnum ab altero distinguere poteris: maximo cum fructu eorum, quae praesentem medicam concernunt. Multos praeterea casus clinicos hic amplissime describere possem, quos mihi, duce fidiissimo antea fratre aegrorum, viro excell. atque exper. D. D. NIETZKI, prae-



praeceptore de me optime merito, colligere licuit, vnde pluribus constaret, quantopere cum argumenti veritate consentiant obseruationes. Quoniam vero de isto consensu nemo dubitabit, qui intellexerit, omnem theoriam medicam, (qualis haecenus prolata est) principiis superstructam, quae ab experientia petuntur, certam esse: superfluum esse videretur, huiusmodi descriptionibus retardare lectores. Conuertam me nunc potius ad alteram argumenti partem explicandam.

## ARGVMENTI PARS PRACTICA.

### §. XXXI.

**S**ingulis decenter perpenfis, quae partem argumenti theoriam constituebant, facile nunc iam erit, ea quoque momenta enoluere, ad quae reditura sit morbi curatio, in casu disputato instituenda. Cuius rei haec nempe erit conditio. Vt cuius externum esse poterit vel simplex, vel compositum (§. §. II et III.); quoduis dignoscendum ex signis sibi propriis, idque ob commoda practica, quae inde prouenire indicantur in scholio §. III. subnexo. Pro ista ideo diuersitate vlcerum illorum quaedam facilius et citius, quaedam difficilius et ferius sanari poterunt; applicata iisdem methodo medendi, quam respondere oportet illorum indoli. Atque ita sanaturus vicera putrida,

Methodus  
medendi in  
casu nostro  
qualis?



trida, eadem prius mundificare debet, antequam ad illorum consolidationem manum admoueat; quum e contrario vlcerum simplicium curatio statim a consolidatione inchoari posse videatur (§. XV.). Similiter se quoque habebunt vlcera in casu praesente. Qua de re necessum erit, vt ad sananda vlcera externa, cum morbis viscerum complicata, eadem methodus medendi adhibeatur, quam extra hunc quoque casum vlceribus externis, pro diuersa illorum natura, accommodandam esse ratio dicitur, iubet experientia. Quoniam vero circa vlcera externa, in casu impraesentiarum explicato, oboriri solent mutationes, illorum sanationem impediens (§. XXVIII.): ad curationem huius generis vlcerum requiritur, vt, quae eidem nocent, impedimenta tempestiue praecaueantur; vel iam suborta, prorsus remoueantur; atque hoc si fieri non possit, tantum imminuantur, quantum pro rei natura licebit. Alias enim omnem laborem hic irritum fore, facile intelligere poteris. Vbi tandem impedimenta vlcerum, in partibus externis persanandorum a morbis viscerum, tanquam a causis determinatis, origines suas trahunt:



trahunt: ibi etiam remedium vſu opus erit, accommodandorum iſtis cauſis, vt eadem vel tollantur, vel ſaltem decreſcant. Hoc enim ideo neceſſe eſt, quia perdurante cauſa efficiente ſufficiente, perdurabunt quoque effectus, qui eidem reſpondent. Quare etiam **morbis viſcerum opem congrue adferendam, vlcerum externorum, cum illis complicatorum, curatio ſimul expoſcit.** Ex quibus omnibus perſpicue cognoſcere licebit, cui iam fundamento inniti debeat, vlcerum externorum ſanatio, praefente illorum cum morbis viſcerum complicatione.

§. XXXII.

Diſtis tamen in §. anteced. non nulla adhuc ſubiungenda eſſe videntur maioris illuſtrationis cauſa. Quando in regula prima praecipitur, vt ſanaturus vlcera externa, quae cum morbis viſcerum complicantur, viam eandem rationi et experientiae conformem ingrediariſ, qua etiam praeter iſtam complicationem incedere ſolent medentes: tunc iure hic ſupponuntur, tamquam cognita ex Therapeuticis, quatenam illa ſint, quae ad hanc vlceribus externis medendi methodum, cum ratione et experientia congruam requiruntur. Huius conditionis inter alia erunt, ne ad vlcera admittantur valdopere irritantia, adſtringentia, relaxantia; ſiquidem hoc modo iuſto magis par-

Scholion  
generale.

D tibus



tibus affectis plus nocebitur, inde mox aucto, mox imminato humorum ad illas affluxu, a quo vlcenum sanationem mirifice impediri, ex superioribus satis clare apparet. Conueniet vero omnium maxime hanc regulam tunc obseruare, quando vlcus in parte aliqua sensili, vasisque omnis generis largiter intertexta nascitur; putridum est, atque in sinu suo materiam refractariae corruptionis fouet, exemplo cancri aperti. Liquida iam inde erit regula secunda, quam methodus medendi, ad §. eundem delineata in se comprehendit. Remouenda nimirum, aut saltem innuenda iam erunt ista impedimenta, sed pro rerum praesentium conditione. Saepe enim fit, vt plura simul concurrant impedimenta, quorum alterum altero grauius esse videtur. Neque tunc in artis potestate situm erit, omnia eiusmodi impedimenta vno tempore e medio tollere. Exempli loco hic esse poterunt rigiditas, spasmus et tumor; his praesertim accedente cacochymia. Quare tunc initium faciendum erit a remotione illorum impedimentorum, quae magis vrgent. Quod facile intelliges, doctrina pathologica et therapeutica rite imbutus. Quo etiam modo facile inuenies viam, tibi ideo ingrediendam, vt adhuc absentia impedimenta ista praecautantur. Lenior erit iste labor priore. Videtur adeoque hoc loco illud valere, quod olim poeta cecinit: *principiis obsta, sero medicina paratur.* Ad regulam denique vltimam quod attinet, quae in methodo medendi §. antecedit.



teced. indicatur: illius veritatem ex fundamento, ibidem allato, satis puto esse conspicuam. Sed apposite ibi simul dicitur, quod congrue hoc loco procedendum sit cum applicatione methodi medendi morbis viscerum. Hic enim non deest varietas effectuum, quorum vnus alterum grauitate superat, ira, vt saepe decretu difficile videatur, vnde medendi initium fiat; oborta imprimis collisione. In exemplum hic afferri meretur hysterica quaedam aetatis ad senium iam vergentis. Cancro aperto partium extarnarum, tumefactarum, socia erant mala, quae sequuntur: lienis nempe atque hepatis infarctus, cardialgia, spasmus gulae, flatulentia, nephritis sic dicta calculosa, spasma externi, frequentes suffocandi insultus, purpura fere continua. Quam grauis complicatio! Quantae collisiones! quarum exceptiones, quo fieri debeant modo, Pathologiae et Therapiae erit distincte explicare. Pateret hic quidem mihi campus disserendi amplissimus; si id modo cum proposito meo magis conueniret. Qua de causa, prolatis iam generalioribus, quae ad partem argumenti disputati practicam respiciebant: nihil impedier, quo minus etiam dissertatio mea terminum nunc suum consequatur.





## MONSIEUR

Ce n'est pas la coutume, ni l'envie, de vous dire des choses flatteuses, comme il est assez ordinaire de notre tems, & où le coeur ne s'intéresse que rarement, qui nous fait saisir l'occasion présente, de vous adresser ces peu de mots. Non très chère & très estimé Ami, c'est la sincérité de nos coeurs, c'est la plus grande reconnaissance, qui nous y déterminent, & qui exigent de nous, que nous vous rendions publiquement l'hommage, que nous devons à votre précieuse amitié, dont vous avez daigné nous honorer jusqu'ici. Recevez donc, TRÈS CHER AMI, les humbles remerciemens, que nous inspirent des coeurs, qui ne souhaitent, que la continuation de l'estime d'un Ami, qui leur est & leur sera toujours si cher: Conservez nous les sentimens favorables, que vous avez eu jusqu'ici pour nous, & que nous tâcherons, de mériter de plus en plus. Permettez nous en même tems très honoré Ami, d'embrasser cette belle occasion, de vous féliciter de la dignité, que l'on vous confère aujourd'hui, reçues là comme la juste récompense de vos assiduités, dont la preuve publique, que vous venez de mettre au jour, est le rémoin le plus indubitable. En vous rendant à votre patrie & à vos parens faites leur voir vos rares talents & les embrassez comme un parent, qui surpassé leurs espérances. Harés vous, CHER AMI, de vous dédomma-  
ger



ger de toutes les délices, dont vous avés été privé pendant vôtre absence. Vos mérites vous préparent un sort désirable; & nous nous croirons heureux avec vous, quand ces vers seront accomplis. *Vivés beureux, vivés content, & passés doucement vos ans;* Mais dans les momens les plus agréables de vôtre vie conservés nous toute vôtre amitié; au moins souvennés vous de deux amis, qui ne cesseront, de s'en rendre dignes & qui sauront toujours l'estimer ce, qu'elle vaut. C'est votre coeur même incapable d'artifices; c'est votre caractère incomparable, qui nous répond, que nos félicitations & l'ouverture des sentimens de nos coeurs ne seront pas interprétés par vous d'une autre manière, qu'ils ne le meritent, c'est à dire, qu'ils ne seront pas pris pour de simples paroles, ou de pures cérémonies. Vous connoissez trop bien l'amitié pour ne savoir pas distinguer vos vrais amis de ceux, qui ne connoissent l'amitié, que de nom, c'est à dire des amis flatteurs. Au reste nous réitérons les voeux, que nous faisons pour votre prospérité & nous ne vous demandons plus, que la permission, de nous pouvoir dire avec route la consideration & l'estime imaginable

## MONSIEUR

à Halle ce 2. de Juillet  
1762.

*vos très humbles & très obéissans Serviteurs & sincères amis*

F. I. AUEN. A. WISSMANN,  
Etudiants en Droits.



ger de toutes les délices, dans votre état de privé plus  
dans votre abstinence. Vos mérites vous préparent au sort  
désirable; & nous nous étions formés avec vous, quand  
vous vous étiez accomplis. Les mêmes, dans vos  
jours, & posséder de vous tout ce que nous désirons. Mais dans les mo-  
ments les plus agréables de votre vie concluez nous toute vo-  
tre amitié; & au moins souvenez vous de ceux avec qui ne  
collation, de s'en rendre dignes & qui font tous les jours l'ob-  
jet de son cœur. C'est votre cœur même, capable  
d'attendre; c'est votre caractère incomparable, qui nous ré-  
pond, que nos réflexions & l'ouverture des témoins de  
nos cœurs ne trouvent pas insupportable par vous d'une autre ma-  
nière, d'être ac le maintien, c'est à dire, d'être ac le trou-  
ble pour de simples paroles, ou de pure cérémonie. Vous  
connaissez trop bien l'amitié pour ne savoir pas distinguer vos  
vérités de ceux, qui ne connaissent l'amitié que de nom.  
C'est à dire des amis sans cœur. Au reste nous espérons les  
avoir, que nous faisons pour votre prospérité & nous ne vous  
demandons plus, que la permission, de nous pouvoir dire avec  
toute la considération & l'estime imaginable

MONSIEUR

à Halle ce 21 de Juillet

F. I. AUBIN. A. WISSMANN

Professeur en Poésie





Dis. med. Halle,  
Med. Diss.,  
6. 1758-68.



5b

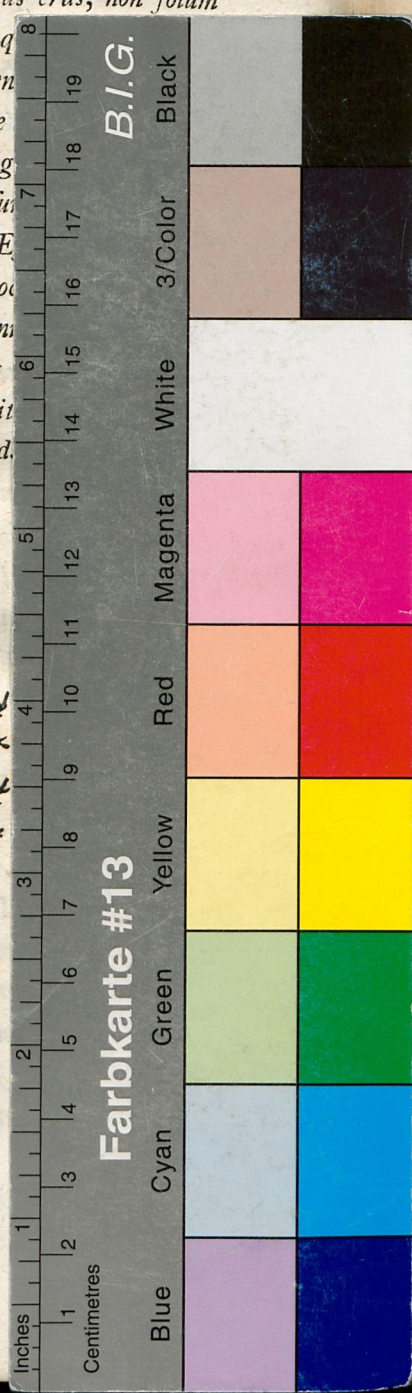
R. Leo ✓











DE  
VLCERVVM EXTERNORVM  
SANATIONE DIFFICILI OB ILLORVM  
CVM MORBIS VISCERVVM COMPLICATIONEM.

---

PRAESIDE

VIRO ILLVSTRI EXCELLENTISSIMO ATQVE EXPERIENTISSIMO

DOMINO

D. PHILIPPO ADOLPHO BOEHMERO

MED. ANAT. ET CHIRVRG. P. P. ORDINAR. ACADEM. CAESAR.  
NAT. CVRIOS. ITEMQVE IMPERIAL. PETROPOL. ET REG. BEROL.  
SCIENT. SODALI

PATRONO FAVTORE ET PRAECEPTORE  
OMNI HONORIS CVLTV PROSEQVENDO

PRO

G R A D V D O C T O R I S

SOLLEMNITER CONSEQVENDO

DIE II. IVLII MDCC LXII.

H. L. Q. S.

PVBlice DISSERET

AVCTOR

GEORGIVS ANDREAS MOLZAHN

BELGARDA POMERANVS.

---

HALAE AD SALAM

STANNO SCHNEIDERIANO.

