







Hierin 25 Diss. varior. locor. 1786-61

aus: London (1)
Erfurt (1)
Halle (7)
Altona (1)
Hamm (1)
Frankfurt a. O. (1)
Göttingen (8)
Straßburg (4)
Rostock (1)



14
DISSERTATIO MEDICA INAUGURALIS
DE
CHRYSOSPLENIO

QUAM
ADSISTENTE DIVINA GRATIA
EX DECRETO
GRATIOSÆ FACULTATIS MEDICÆ
PRO LICENTIA

*PRIVILEGIA ET HONORES DOCTORALES
LEGITIME CONSEQUENDI
SOLENNI ERUDITORUM EXAMINI
SUBMITTIT*

JOHANNES DIETERICUS PALLAS

TABERNENSIS-ALSATA
D. XXVIII APRILIS MDCCLVIII.

H. L. Q. C.

ARGENTORATI

TYPIS JO. HENRICI HEITZII UNIVERSITATIS TYPOGR.

DISSERTATIO MEDICA INAUGURALIS
DE
CHRYSOSPLENIO

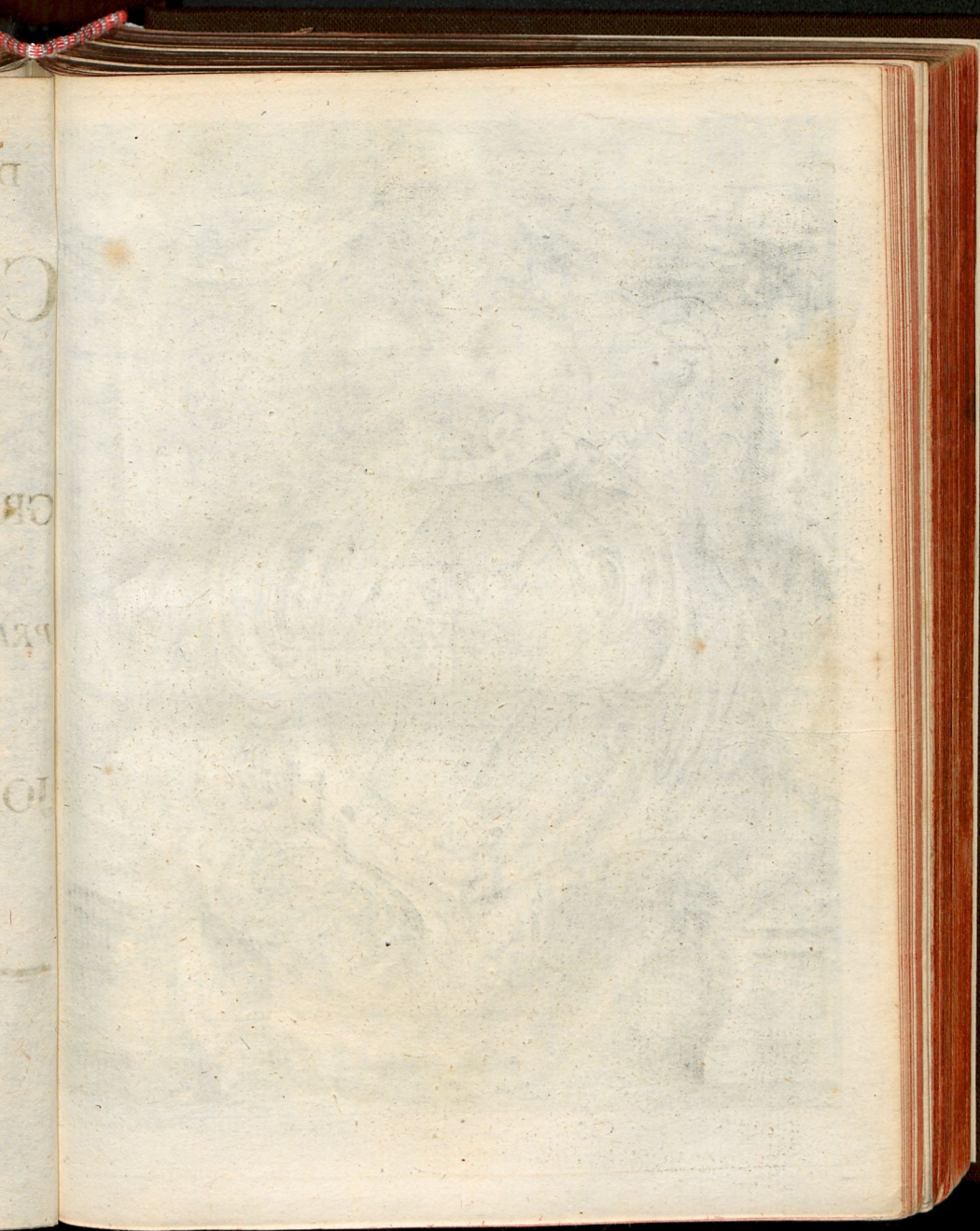
QUAM
AD ASSISTENTIA DIVINA GRATIA
EX DECRETO
GRATIOSE FACULTATIS MEDICAE
PRO LICENTIA

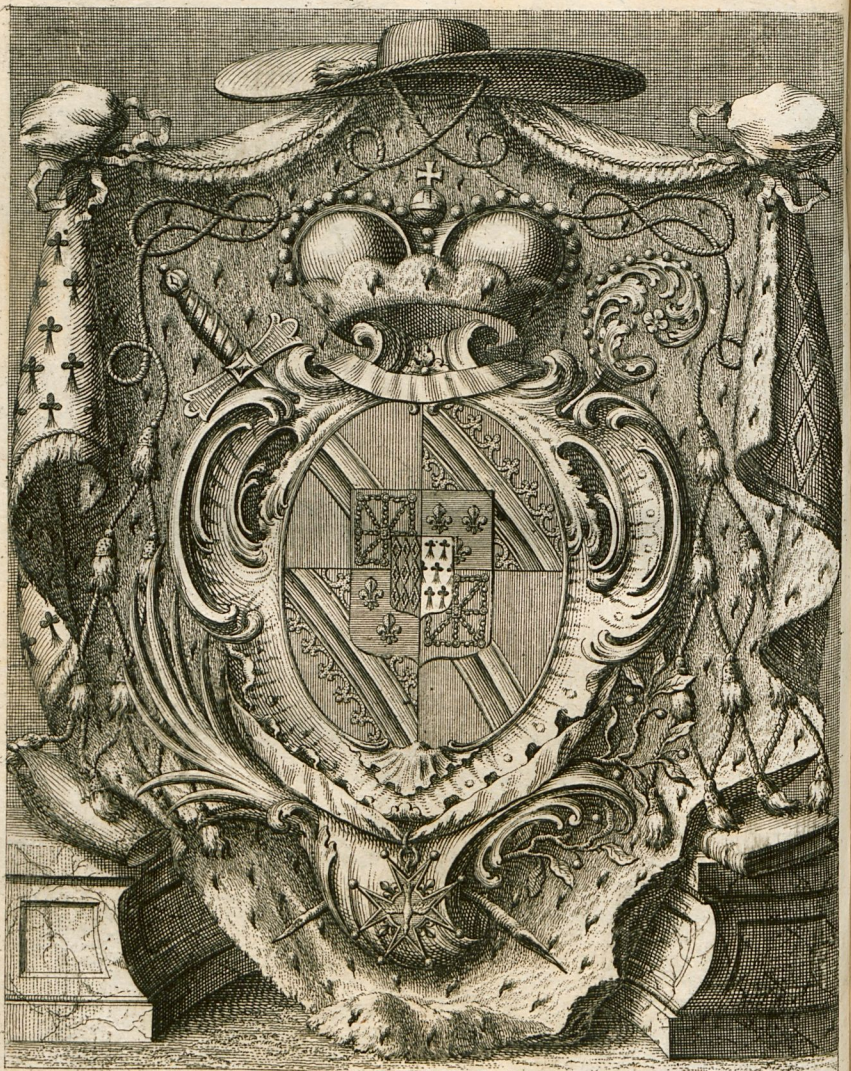
PRIVILEGII ET HONORIS DOCTORATUS
LEGITIME CONSEQUENDI
SOLENNI ERUDITORUM EXAMINE
SUBMITTIT
JOHANNES DIETERICUS PALLAS

LABRINENSIS ALSATI
D. XXIII APRILIS MDCCCLIII

ARGENTORATI
TYPIS JO. HENRICH. HEITZII UNIVERSITATIS TYPOGRAPHI







J. Ströbeck fec. Argent.



REVERENDISSIMO
ATQUE SERENISSIMO
PRINCIPI
LUDOVICO
CONSTANTINO
DE ROHAN
EPISCOPO
PRINCIPI ARGENTINENSI
ALSATIÆ LANDGRAVIO
S. R. I. PRINCIPI
REGII ORDINIS S^{TI} SPIRITUS
COMMENDATORI

ECCLESIAE ANTISTITI
ILLUSTRISSIMO
POPULORUM GUBERNATORI
SAGACISSIMO
CIVIUM FORTUNÆ
MODERATORI
JUSTISSIMO
SUBDITORUM PATRI
OPTIMO

HAS STUDIORUM PRIMITIAS

D. D. D.

CULTOR DEVOTISSIMUS CLIENSQUE
HUMILLIMUS

JOHANNES DIETERICUS PALLAS.



§. I.



QUAMVIS de Medicamento parcius quam
plura alia celebrato acturus, vix reprehensionem laboris minus necessarii evitare possim, & si possem evitare, quibusdam novandi labe infectus forsitan videar; tamen me ille, qui mihi inhæret patriæ amor, commovit, ut de planta quam concivis primus denominavit, conterranei montes copiose alunt, populares præ reliquis gentibus crebrius in usum trahunt, fermonem facerem, ne aut ea quæ à majoribus acceperunt spernere, aut soli patrii foetus negligere putarentur Medici Alfata.

§. II.

Recentioris ævi vox est *Chrysofenium*, quam THEODORUS nostras, patriæ potius quam proprio nomine celebris, sæculo demum sexto & decimo effinxit: placuit illi eruditorum lingua exprimere vocabulum, quo vernacula Germanica vocabatur planta, cui flavus seu aureus est habitus, & vires sunt ad curandos lienis morbos ab auro denominare soliti sint, atque quod χρυσός aurum denotet; nec eos qui Scriptores Medicos versantur latet, quod hi ea naturalia corpora, quæ lieni sive similia, sive propria, sive salutaria esse comperti sunt, *αυρηνα* dixerint,

A

& vel

& vel sola *Scolopendrii* à DIOSCORIDE (a) denominatione evidens fit. Nomen à TABERNÆMONTANO excogitatum plures ex recentioribus Botanicis conservarunt; conseruauit id ipse LINNÆUS, cuius dictatis magna semper in re herbaria est auctoritas, quia eodem nemo alius in corporum naturas penetravit. Sed ille, cum receperit id de quo loquor uocabulum, ostendit eo ipso infirmiori niti talo illam quam in *Critic. Botanic. n. 221.* tradidit regulam, quod nomina generica ex duobus uerbis integris & distinctis facta è republica Botanica sint releganda.

§. III.

Chrysolplenium ante THEODORUM annumerabatur *Saxifragis*. *Saxifraga minoris* nomine uenit scriptori, qui primus de eodem mentionem facit, HERONYMO nimirum, quem à patria BRUNSVICENSEM, ab urbe, in qua maximam uitæ partem egit ARGENTINENSEM, ab eo in quo excellebat studio HERBARIUM dicunt, egregio sæculi XV. Botanico (b), qui ipse denominationis rationem tam à solo faxeo siliceo quod plantulam alit, quam ab ejus ad calculum imminuendum uiribus deducit; nec difficile est perspectu, cur eam quam nunc tracto plantam minorem dixerit, recenset enim duas adhuc *Saxifragæ* species, *albam* nimirum, quæ est *Saxifraga granulata* L. & *rubram*, siue *Physalidem Alkekengi* L. utraque in maiorem, quam *Chrysolplenium*, excrescentes magnitudinem.

§. IV.

Denominatio a uiribus desumpta, quam omnino inconueniam esse sagax iam perspexit VALERIUS CORDUS (c), à multis

(a) *Mat. Med. L. III. Cap. 151.* (b) *Apodix. adjecta BRUNSELSII HERBARIO.* (c) *Annotat. in Dioscorid. L. IV. p. 626.*

multis omnino auctoribus Chrysofenio fuit continuata. DODONÆUS, auctor HIERONYMI ævo proximus, illud *Saxifragam auream* dixit, ob aureum, quo gaudent ejus flores, colorem. DODONÆANUM reliqui auctores retinuerunt nomen. Sed ne quis *Saxifragam luteam* GESNERI (d) cum ea quam auctores ab auro denominant confundat; illa enim, venerabilis omnibus qui historiam naturalem colunt, nominis stator aliquam *Thalictri* speciem denotavit. In *Historia generali plantarum Lugduni 1687*, edita (e), DALECHAMPIO, qui primam duntaxat ejus ideam edidit, indigna omnino, exhibentur sub falso *Saxifragæ aureæ* Dod. & novo *Saxifragæ alpinæ* nomine, ejusdem plantæ duæ icones, quæ novam & ad illa usque tempora nulli adhuc memoratam speciem Chrysofenii fiftunt.

§. V.

Clarus ille Noricorum pharmacopœus BESLERUS, qui sub initia superioris sæculi inclaruit, eam quæ nunc meæ considerationis est plantam ab hepate denominat, & *hepaticam* dicit. (f); cum auctori non placuerit suæ denominationis reddere etymologiam, cuius liberum erit eandem deducere sive a viribus ad hepar affectum propriis, sive à figura foliorum, quæ *hepatica* H. Cliff. aut variis *algarum* generibus, quas vulgo *hepaticas* solent dicere, accedit. LOBELIUS (g) ait ALDROVANDUM *Chrysofenium Erysimis* adscripsisse; idem Sedis MORISONUS (h); HERMANNUS (i) *Alchimillis* annumerant; hæc autem viros, qui se Botánicos methodicos sunt gloriati, nequaquam decuisse patebit infra.

(d) Hort. germ. (e) p. 1113. (f) Hort. Eystett. (g) Observat. Scirp. (h) Hist. Plant. Oxon. T. III. (i) H. L. Bat.

§. VI.

Officinæ *Alfatæ Chrysofplenium* sub *Nasturtii Petrai*, *Cresson de roche*, *Stein-Kressen*, vocabulis à rhizotomis accipiunt & asservant; erroneæ appellationis sive originem sive causam omni licet data opera detegere non potui; num vulgus, quod res novas à iudicissimis non raro similitudinibus denominare constat, nostram plantam, cum in humidis crescat, habitum succulentum habeat, & in acetaria à quibusdam recipiatur, quæ omnia quoque *Sisymbrio Nasturtio aquatico* L. competunt, ab hoc appellavit? appellatione falsa omnino, imo periculosa, cum plures plantæ ad tetradynamias L. pertinentes, in montibus crescentes, & a *Chrysofpenio* diversissimæ, *nasturtii petrai* nomine pluribus auctoribus veniant; eadem quoque appellatio a *Tournefortio*, quem adhuc sequi solent multi Medici & pharmacopolæ, qui levius Botanicen colunt, detur *Iberidi nudicauli* L. *Alfatæ* eorum quoque montium incolæ.

Galli nostram plantam *Rompt pierre dorée*, *Saxifrage dorée*, Germani *Gulden Steimbrech*, *gelb*, sive *Gulden Leberkraut*, *Milskraut*, *Rauchmondkraut* dicunt. &c.

§. VII.

Ut omnis circa id, quod examinandum suscepi vegetabile, tollatur ambiguitas, hunc ejus statum, statuente ita natura, characterem:

CALYX, sive externum floris involucrium, nullum.

COROLLA tegmen partes genitales immediate cingens, unico constituitur petalo, quod in quatuor, interdum in quinque, lacinias parvas, alterne irregulares, licet cum *Rivino* loqui, reflexas fecatur.

STAMINA petalo breviora bis tot ac *Corolla* lacinias habet, surgunt ex receptaculo floris, quod in modum placentæ tumet, singulis *Anthera* simplex insidet.

GER-

GERMEN subrotundum in receptaculo hærens.
 STYLI duo divergentes, *Antheris* æquales, duobus
 STIGMATIBUS obtusis instructi.

FRUCTUS est capsula birostris, bivalvis, unilocularis; eadem matura valvas revolvit & cingitur pericarpio, quod erat Corolla & continet

SEMINA copiosissima, exigua.

TOURNEFORTIUS (k) minus bene stamina, reliqua autem egregie delineavit. MAGNOL (l) & in eo peccavit, quod colorem floris in characterem receperit, & quod evidentissime luteos *Chrysoptenii* flores virides dixerit. Primus celebris ille Hamburgensium Dialecticus *Jungius* genuinum *Chrysoptenii* tradidit characterem, & jam incipiente sæculo XVII. sagax perspexit, ad constituenda plantarum genera ad numerum staminum æque ac stylorum attendendum esse.

§. VIII.

Ille quem tradidi *Chrysoptenii* character evincit, idem omnino proprium & ab omnibus reliquis distinctum constituere plantarum genus; male igitur à multis auctoribus variis vegetabilium ordinibus adscribitur; licet enim nullus negem illud diversis accedere, tamen nulli in totum simile esse §. antec. evincit. A *Saxifragis* differt Corollâ monopetalâ, rarissime quinquefida, & huic divisioni respondente staminum numero; à *Sedis* distat eis; quibus hæc à *Saxifragis* separantur, & stylis duobus & fructu simplici; cum *Eryfimo* ac *Nasturtio* plane nihil communis habet; nec nisi defectu callicis cum *Alchymilla* convenit: hoc interim notandum adhuc esse duco, quod mea planta respectu fructificationis proxime ad *Galeniam* L. & *Scleranthum* L. accedat, eandem

A 3

(k) J. R. H. Tab. 60. (l) Nov. Charact. plant. p. 190.

dem in methodo naturali succulentis vegetabilibus accenset LINNÆUS (m).

§. IX.

Nec quid difficultatis habebit determinare, ad quem titulum eorum systematum, quæ hæcenus facilitandæ plantarum cognitionis ergo excogitata sunt, Chrysofplenium debeat referri: pertinet id nimirum ad CÆSALPINI (n) *Suffrutices & herbas, quibus plurima semina sunt, sed quæ unicum ac simplex habent sub uno flore seminum conceptaculum, ex sciciori materia constatum, & seminis sedes multam cavitatis partem replet.* MORISONUM, cujus quædam classes quidem methodum sapiunt, non pauca autem potius tituli capitum, quam partes veri systematis sunt, non moror. Vegetabile meum RAJI *herbis flore stamineo fructui contiguo, seminibus nudis vasculo inclusis* adscribendum esse duco; denegavit enim reverendus Anglorum Botanicus involucro, quod partes genitales circumdat, petali nomen, cum illud in pericarpium abeat. HERMANNI si methodo uti volueris, quam morte præventus auctor nullibi absolutam tradidit, & quam ipsam LINNÆUS ex variis tractatibus a Clarissimi viri discipulis conscriptis collegit (o), Chrysofplenium inter *herbas apetalas perianthio instructas polyspermas* esse collocandum videtur; ex eo enim, quod inter apetalas reperiam plures plantas, quarum corolla est omnino colorata, concludo, HERMANNUM eandem ac RAJUS petalo affingere ideam. Id quod tracto plantarum genus in RIVINIANA methodo sub illa comprehenditur classe, quæ recenset *vegetabilia floribus simplicibus irregularibus, in pericarpium membranaceum unicapsulare abeantibus, instructa*, evidens enim est, arist.

(m) *Phil. Boianic. pag. 32. n. 46.*

(n) *de plantis L. VI.*

(o) *Class. plant. pag. 125. sqq.*

aristolochia, *ari*, *asari* &c. exemplo id, quod RIVINO involucrum partium genitalium est, si id fuerit coloratum, petali nomine venire. Idem TOURNEFORTIUS *herbis flore monopetalo, rotato, cujus pistillum abit in fructum siccum* adscribit, æque bene illis qui campaniformem florem habent annumerandum. In Classibus KNAUTIANIS (p) inter plantas quibus sunt *flores monopetali, simplices, difformes, capsulae seminales simplices, membranaceæ, post flores singulos singulæ, polyspermæ* locum tenet; male ab ipso auctore plantis *flore monopetalo, simplici uniformi* adscriptum. MAGNOLIUM (q) qui sequuntur, illud ad *herbas solo calice interno, flore monopetalo irregulari, secus ac ipsi auctori videtur, & fructu siccio præditas, reducere* tenentur. BOERHAAVIUS, qui vix ab HERMANNO audet recedere, idem inter plantas *apetalas, quarum flos fructui contiguus est, enangiospermas* collocat. Ipsum in methodo RIVINO-RAJANA, quam primus RUPPIUS (r), deinde SIEGESBECK (s) & LUDWIG (t) proposuerunt, à latere plantarum *florem perfectum simplicem, regularem, monopetalum, semina pericarpio membranaceo sicciori uniloculari inclusa gerentium* ponitur, & pessime à RUPPIO tetrapetalis regularibus adscribitur. HEISTERO (v) sub *polycotyledonibus apetalis, strobis & fructibus conjunctis angiospermis, fructu siccio donatis*, venit. A LINNEO *decandriis digyniis* annumeratur, cum autem observante ipso illustri auctore creberrime octo tantum stamina flores gerant, hinc illud potius *octandriis digyniis* apponendum censeo. VAN ROYENII plantarum *polycotyledonum calice proprio, fructu non triloculari, staminibus manifestis, calice vel corolla absente*, has *incompletas* author dicit, *flore trifido instructarum* comes est. Celeberrimo LUDWIGIO (x) *sub apetalis octanthe-*

(p) *Meth. Plant. pag. 48.* (q) *Nov. charact. plant. 190.* (r) *Flor. Jenens. 1718. edita.* (s) *Botanograph.* (t) *in prima definit. plant. Editione.* (v) *System. Plant.* (x) *in nova definit. plant. Editione.*

Stantheris distylis venit. Illustrum HALLERUM qui sequuntur, idem sive sub vegetabilibus dicotyledonibus quæ petalis destituuntur, semine, flore & veris flaminibus donantur, non juliferis, diplostemonibus, sive, si eam quam dedi (S. 7.) corollæ assumpseris ideam, inter plantas dicotyledones petalodeas, diplostemones reperiet A VAN WACHENDORFF (9) adducitur ad plantas polycotyledones, quibus sunt flores manifesti, completi, perianthium unicum, stamina octo, & qui in capsulam abeunt; sive si aspera nomina placent Phaneranthas, Teleianthas, Monoperianthas, Octostemones, Angiospermas. Idem denique inter GLEDITSCHII (2) plantas, quarum stamina receptaculo adherent, à se invicem distincta, in floribus apetalia hypocarpiis militat.

§. X.

Duæ hæcenus innotuerunt Chrysoptenii species, quas optime ratione situs foliorum distingui primus perspexit JUNGIIUS (aa), & post eum PETITUS (bb).

CHRYSOPTENIUM FOLIIS CONJUGATIS.

Saxifraga aurea Dod. pempt. 316. cum bona icone, SCHWENCKFELD Stirp. Siles. p. 191.

Saxifraga aurea Lichenis facie & nataliis, *Erysimi* species *Androvandi* LOBEL. Observat. p. m. 336. cum icone Dodonæana. Adversar. 267. PONE *descript. montis Baldi* 102. RAJI *Hist. plantar.* p. 207. *Stirp. angl.* 158.

Saxifraga Romanorum Lobelii Lugdunens. 1114. cum figura & Dodonæo desumpta. *Chrysoptenium* TABERNEMONT. Kräuter-Buch 1224. VOLKAMMER *flor. Norimberg.* 107. BOECLER. *Cynosur. Mater. Medic. continuat.* WEINMANN *Phytanth.* 308. icon pessima. *Sedum palustre luteum foliis subrotundis sessilibus*, MORISON *Hist. Plant. Oxoniens.* T. III.

(9) Hort. Ultraject. (2) Histoire de l'Academie de Berlin 1749. p. 109. (aa) Doxoscop. Cap. XVII, n. 15. (bb) Lettres d'un Medecin des Hopitaux p. 49.

III. pag. 477. Sect. XII. Tab. VIII. Fig. 7. cum icone minus bona.

Saxifraga rotundifolia aurea PLUCKNET. *Almagest. Botanic.* p. 333.

Chrysoplenium foliis amplioribus auriculatis J. R. H. nequaquam synonyma. BOERHAAVE *Ind. Alter. Horti Lugd.* II. 95. *Burbaum Plant. Hallens.* 72. SEQUIER *Plant. Veron.* I. 241. MAPP *Histor. Plant. Alsat.* 73. von Lindereu *Hort. Alsat.* 6.

Chrysoplenium foliis minoribus subrotundis. TOURNEF.

Saxifraga sive hepatica aurea. *Suite de la matiere medicale de M. Geoffroi* II. 388.

Chrysoplenium foliis oppositis DE SAUVAGES *Flor. Mospel.* 120. LINN. *Spec. Plant.* 398. HILL *History of Plants* 404. Crescit in Anglia, Italia, Brabandia, Flandria, Saxonia superiori, Silesia, Franconia, agro Mospeliensi & Alsatia. Reperitur ad scaturigines, quæ ad montium rupes decurrunt, inter lichenes, muscos &c. Primo vere florere solet.

MAPPUS & von Lindereu hanc speciem in montibus oppido Barr vicinis reppererunt, ipse illam copiosissime inveni ad juga quæ Tabernas cingunt, inde primis, postquam ejus usus inter nos invaluit, temporibus Phalfeburgum latum, & inde in omnem Alsatiam distributum est.

Ex fasciculo *Radicum* tenerimarum capillarum, nulli in capitulum collectarum, surgunt *Caules* teretes, succulenti, inferne & ante florescentiam simplices, levissime hirsuti, crassissimi, vix dimidiam lineam æquant. eorum longissimi raro ad quatuor pollicum altitudinem ascendunt, iidem, dum flores edunt, in duos ramos erectos dividuntur, qui singuli denuo dichotomiam patiuntur: angulo divisionis & apici ramorum insident. *Flores* singulares, quorum quilibet sustentatur folio caulinis simillimo & minore; floribus internis interdum una adhuc bractea accedere solet; longitudinem caulis occupant

pant tria vulgo foliorum paria, ad pollicaria intervalla a se invicem distantia, quæ angulum peracutum cum caule intercipiunt, versus horizontem mox plus mox minus flexa; ad caulium extremitates ponuntur tria paria foliorum oppositorum, eorum summum reliquis magnitudine cedit, hæc paria sibi invicem incumbunt, unde oritur species umbellæ, cui quasi nido flos insidet.

Folia subrotunda, tres in circa lineas longa, quatuor lata, reniformia; gaudent margine sive integerrimo, sive levissimis denticulis in lobos vix notabiles distincto; facies eorum superna latius viret, pilis evidentibus hispida, inferna pallidior, hirsutiem copiosorem & mitiorem habet; sustentantur folia petiolis brevissimis, & respectu insertionis in caulem ad opposita pertinent. *Flowers* lutei, exigui, sessiles, ut plurimum solitarii, inodori.

§. XI.

Secundam speciem cum illustri DE HALLER *Plant. Helvet.* 189. CHRYSOSPLENIUM FOLIIS ALTERNIS dico. Est illa

Saxifraga aurea Dod. LUGDUN. cum icone mediocri. Rauwolf's *Weiß in die Morgenländer* p. 3. J. B. *Histor. Plant.* III. 707.

Saxifraga Alpina Lugdun. 1114. figura mala, descriptio melior.

Hepatica palustris Hort. *Eystett. Class. vern. fol.* 3. Icon minus bona.

Saxifraga aurea Hort. *Eystett. Class. autumn. fol.* 48. figura melior quam antecedens, nec ipsa tamen bonis annumerari potest. JUNGII *Doxoscop.* pag. 109. cum descriptione egregia.

Saxifraga rotundifolia aurea C. B. *Pin.* 309. *Cat. Plant.* circa Basil. pag. 88.

Saxifraga aurea foliis pediculis oblongis insidentibus RAJI *Histor.* I. 207. *Stirp. Angl.* 158.

Sedum

Sedum palustre luteum majus, foliis pediculis oblongis infidentibus Hist. Plant. Oxon. III. p. 477. Sect. XII. Tab. VIII. fol. 8.

Chryso-splenium foliis oblongis pediculis infidentibus I. R. H. 146. MAPPI Hist. Plant. Asiatic. 74. von Rinderen Hort. Asiat. 7. SEGUIER Plant. Veronens. I. 242. cum bona descriptione. Gemeinhardt Plant. Laubens. synonyma, quæ addit author, nostram intelligi docent. RUPPII flor. Jenens. 72. Perillustris enim RUPPII editor, cui ager Jenensis inprimis notus fuit, testatur (cc) se nunquam speciem S. X. vidisse. DE BERGEN flor. Francosurt. cum Hallerianam huc trahat denominationem. LINN. flor. Lappon. 151. ipso id afferente authore Spec. Plant. 398. Wurbaum Plant. Hallens. 72.

Chryso-splenium foliis minoribus subrotundis T. omnium authorum. *Chryso-splenium* Hort. Cliff. VAN ROYEN prodr. 209. BOEHMER. Flor. Lips. 144. *Chryso-splenium alternifolium* LINN. Spec. Plant. 398. Flor. Suec. 365. GRONOVII ad RAUWOLFF Flor. Orient. n. 127. KRAMER Elench. vegetabil. per austr. infer. 117.

Crescit in Anglia, Italia, Suecia, Lapponia, Helvetia, Holfatia, Marchionatu Brandeburgensi, Lusatia, Austria, Carinthia, Thuringia, Misnia, Alvernia, apud nos à MAPPO & Rinderen ad scaturiginem à diva Odilia dictam, cœnobium Perif. & in montibus Haslacensibus copiose crescere dicitur; id quod quoque omnes, qui hæc loca herbarum ergo accefferunt, sunt experti omnino. Floret Aprili & humidum solum sequitur.

Ex Radicibus illis S. XI. simillimis surgunt aliquot folia Radicalia, exit & scapus floriger, hic nequaquam differt à caulibus speciei antecedentis, & gerit folia in eo à foliis primæ speciei diversa, quod sint

B 2

minora,

minora, longioribus petiolis instructa, & alternò ordine collocata.

Folia radicalia sunt reniformia, margo distinguitur dentibus obtusis, qui singuli emarginati sunt, diameter ipsorum longitudinalis est subdupla transversalis, superficies superior est viridissima & pilis albis obsidetur, inferior albida copiosis quoque pilis hirsuta est, singula singulis petiolis insident, succulentis, erectis, quadrangularibus, pilosis, purpura tinctis, quorum maximi tres pollices æquant; *flores* eundem ac in specie prima & colorem & situm habent.

§. XII.

Præter duas, quas hætenus recensui, species, tertiæ cujusdam adhuc apud auctores fit mentio. MORISONUS (*dd*) *Sedum palustre luteum lichenis facie* à duobus reliquis foliis longioribus & densioribus differre, & idem cum *Saxifraga aurea Lichenis facie* Præhud. Botanic. 203. esse tradit, sed ex eo quod RAJUS & DILLENIUS diligentissimi sane soli Anglici scrutatores præter duas, quas descripsi species, nullius in Britannia crescentis mentionem faciant, & alternifolium folia longiora, quam oppositifolium habeat, (§. X.) hinc tertiam speciem MORISONUS sive finxit, sive pessime a secunda distinguit. Nec id proluxa eget demonstratione, quod icon quam *Hist. Plant. universal. Lugdun.* sub nomine *Saxifragæ alpinæ* exhibet, propriam speciem non sistat, id potius harum rerum gnari facile perspicient, quod hæc icon nil aliud sit, quam difformata figura *Saxifragæ aureæ*, cujus protypum in phantasia quidem authoris, nunquam autem in serie corporum naturalium extitit. TOUNEFORTIUS (*ee*) *Saxifragam rotundifoliam, auream, minorem, montis auvei*

(*dd*) *Hist. Plant. Oxoniens.* III. 477. (*ee*) *Inst. rei Herbar.*

auri H. R. PAR. tanquam propriam speciem sub nomine *Chrysofenii foliis minoribus* à reliquis distinguit; sed constat fide celeberrimi PEIIT. (ff) candidissimum virum errorem falsum esse & asseruisse, illud de quo nunc sermo est *Chrysofenium* idem esse cum illo, quod à foliis amplioribus auriculis instructis denominaverat. Magna fuit & jure fuit TOURNEFORTI autoritas; hinc ejus error in errorem quoque duxit magnos viros, qui aliis negotiis obruti, in eas quas descriperunt plantas curatius inquirere haud potuerunt: taceo Botanicos umbraticos, qui securo musæorum otio sepulti non naturam, sed libros perferuntur, si de plantis ipsis agendum est. Cum neque BOERHAAVE (gg) neque Clarissimus LE MONNIER (hh) *Chrysofenii floribus longis pediculis infidentis T.* mentionem faciant; hinc Clar. Viri illud sub *Chrysofenio foliis minoribus subrotundis T.* intelligere videntur.

§. XIII.

Non audeo decidere ad quam speciem pertineat *Saxifraga aurea* à CLUSIO in Pannonia observata, nec non ea quam *Saxifragam rotundifoliam auream* C. B. SABBATI (ii) in agro Romano observavit, id saltem ex his authoribus colligo *Chrysofenium* quoque crescere tam in Pannonia quam in agro Romano; & id adhuc observandum duco, quod utraque *Chrysofenii* species radice perenni gaudeat, & quod neutra in Catalogis vegetabilium in Belgio, Gallo Provincia, Lusitania, agro Parisiensi, Stampis aut regionibus extra Europam fitis crescentium reperiatur.

§. XIV.

Eis quæ Botanice circa *Chrysofenium* observavit

B 3

abfolu-

(ff) *Lettres d'un Medecin des Hopiteaux du Roy.* 41. (gg) I. C. (hh) *Meridienne de Paris* CL. (ii) *Synops. Plant. Roman.* 4c.

absolutis; nunc quoque usus ad quos exhiberi potest & adhiberi solet sunt dicendi; eos traditurus recensere primum ea, quæ sive sensus sive experimenta circa idem detexerunt, deinde exhibebo observatorum fide quales illud usus edidisse hæctenus erat observatum. Experimenta institui cum illa specie quam primam descripsi; cum autem secunda ab hac unice figura externa differat, illi reliquo habitu, & ipso quo alitur solo cæterum simillima, hinc nullus dubito, ea quæ de una dicentur specie, ad alteram quoque valere, utraq; hinc sibi invicem substitui posse.

§. XV.

Folia habent saporem leviter acrem & leniter adstringentem, nil amaricantis in illis potui detegere, caules linguam mitius afficiunt, sapor in planta exsiccata evidentior est, idem quoque in assusam plantæ fervidam transit, ipsique, si debitus est observatus modus, gratum conciliat saporem: illud autem circa saporem Chrysosplenii notandum, quod ipsi sub exsiccatione aliquid, quod mucorem sapit, accedat, id quod tamen progrediente tempore vix non omne dispellitur, ita ut tunc optime pro infuso polychresto possit adhiberi, & potus genus largiatur, illi quod *capillus veneris* cum aqua fervida infusus exhibere solet simillimum; hinc à non paucis Argentorati incolis loco herbæ Theæ ad sorbitiones recipitur, odor autem præter herbaceum illi nullus est.

§. XVI.

Longissima omnino est partium fluidarum ad solidas in mea planta ratio, ejus recentis uncia sedecim exsiccatione ad unciarum duarum & semissis pondus reducuntur, nec tamen exsiccatio eo usque fuit producta, ut planta

planta in pulverem potuerit reduci. Ex centum & viginti uncis plantæ recentis obtinui uncias septuaginta & duas *succi viridis*, cui fuit sapor salinus dulci junctus: id quod ab expressione remansit exsiccatum ponderavit uncias decem & sex, quod in cineres versum & ad chemi-
corum præcepta cum aqua coctum *salis alcali fixi* scrupulos quatuor edidit, id quod ab elixando remansit inertem & simplicem sistit terram: evidens ergo fit ex hoc experimento *Chrysofplenium copiosam & terram & aquam continere, vebere quoque & acidum & principium inflammabile*: eviderunt enim chemici, quod sal alcali fixus oriatur ex acido per inflammabile destructo.

§. XVII.

Succi expressi uncias duodecim cauto destillavi calore, per gradus aucto, & obtinui aquæ insipidæ, cui is qui omnibus aquis ex succis destillatis esse solet fuit odor, multo maximam quantitatem; hanc excepit una uncia incirca liquoris levissime sapidi, empyreuma spirantis, cum cæruleis vegetabilium succis viridescens, ab affuso alcali fixo fortius olentis, qui acido nitri admotus album fumum eructavit; hunc liquorem secutus est humor, qui fortissime empyreuma oluit, nec syrupum violarum mutavit, nec cum acido nitri fumum constituit, ipsi innatarunt aliquot guttæ olei spississimi brunni; à destillatione residuus carbo evidentissime salino sapore linguam affectit & inde elixationis ope salis alcali fixi drachmam unam cum dimidia obtinui. Ea quæ ex §. XVI. deduxi Chrysofplenii principia ex hoc quoque experimento fiunt evidentia, *Spiritus ammoniacalis* evidentissime acidi præsentiam loquitur, & *oleum* quod per destillationem obtinui evincit, sub qua forma *principium inflammabile* in vegetabili hæserit, nec tyrones chymiaæ labebit,

tebit, quod consistentia, color & odor, sub quibus oleum prodiit, unice igni debeantur. Ultimus qui sub destillatione prodiit humor, licet copiosiori quoque, quam is, qui ipsum antecessit, sale ammoniacali gaudeat, id quod hujus ortus ratio evincit, nulla tamen istius edit indicia, quia copiosius oleum vehit; pluribus enim constat experimentis, quod salia, si oleis permiscantur, ita possint larvae, ut exiguae sive nullae evadant illae quae ipsis propriae sunt vires.

§. XVIII.

Chrysofenii drachmis quatuor illam affudi alcoholis quantitatem, quae requirebatur, ut omne in alcohole solvendum inde extraheretur; obtinui *Tincturam* viridissimam, quae praeter illum qui spiritui vini proprius est, nullum neque saporem, neque odorem habuit; evaporato alcohole remanserunt grana quadraginta & octo *resinae* perviridis, vix sapidae, & quae aquam ex aere attraxit, illud quod ab extractione cum alcohole reliquum erat vegetabile infudi cum aqua ea lege, ut novam aquam subministrando & coquendo continuaverim, usque dum ultima aqua inde nec tincta, nec sapida redita fuerit, omnem quae aliquid extraxerat aquam lento igne evaporavi & obtinui *extracti aquosi*, quod *secundarium* dicunt, grana quadraginta & duo.

Aliam Chrysofenii exsiccati semiunciam cum aqua illo, quem nunc dixi, modo tractavi, illa inde brunno colore & sapore herbae proprio afficiebatur, & coctione obdurata dedit *extracti aquosi* grana centum & quinque. Residuum ab hoc labore alcohole tractatum *extractum resinosum secundum*, minus quam *primum* aquae cupidum, stitit.

§. XIX.

§. XIX.

Succi ex Chrysofplenio expressi uncias sedecim ad gelatinæ densioris spissitatem decoxi, & cum alcohole digessi, ita inde *salis essentialis* grana decem obtinui, adhæsit huic sali aliquid resinæ, idem inde tingeatur, & ad facile in aëre deliquium disponebatur; resinofum sali adhærens nec iterata istius in aqua solutione, nec aquæ calcis vivæ ope inde auferre potui; grana quadraginta quinque substantiæ, quæ alcohol subire negarunt, remanebant.

Evincit hoc experimentum *acidum* sub duplici forma in meo vegetabili hæere, aliquid ejus nimirum cum oleo arctissime esse unitum & in formam resinæ redactum, reliquum liberum & sincerum per plantæ succum diffusum, & pro sua agere posse natura.

§. XX.

Cum aqua copiosissimum ex Chrysofplenio extrahat extractum, quod solum quoque ejus saporem retinet; hinc evidens est, quod aqua ipsi menstruum appropriatum sit: id quoque ex §§. 18. & 19. elucescit, quod oleum in ipso contentum ope acidi in resinam sit verum: ex eo denique, quod extractum primum aquosum plurimum pondere excedat extractum gummosum secundum, quod exiguum sit extracti secundi resinosi pondus, patet, resinæ aliquid saponacei adhærere; id enim saponem dicimus, quod resinam in aqua solubilem reddit, & evicit experientia saponem quidem ab alcohole solvi, sed parce solvi: & ita tandem evidens sit *Chrysofplenium vehere gummi-resinam multa aqua solutam, non paucis partibus terrestribus immixtam, & cui paucillum salis essentialis non mutati adhæret.*

C

§. XXI.

§. XXI.

Vires Chrysoſplenii luſtrato ea quam exhibui ejus analyſis egregie prælucebit. Evidens eſt, illud ob copioſam, quam vehit, aquam, ſolida relaxare, fluida attenuare, excretiones aqueas promovere, id quoque medicos à longo jam tempore & ratio & experientia docuit, quod gummi- reſinæ ſint optimi ſapones, quorum ope tam id, quod in primis viis hæret, viſcidum diſſolvitur, & è corpore eliminatur, quam illud, quod in extremitatibus arteriarum ſubſiſtens & acutos & chronicos morbos producit, attenuatur, atque ut in venas tranſire poſſit præparatur, hinc unanimi prædicorum conſenſu ſapones vegetabiles curæ morborum acutorum maximam partem abſolvunt, atque in chronicis iisdem quod æquiparare poſſimus habemus nihil. Hic autem id adhuc notandum quod Chryſoſplenium ob evolutum, quod vehit, acidum, ad acrimonias alcalinas quoque egregie conducatur, & quod ob mitiſſimum, quo ſcatet oleum, ſecurior multo ſit ejus uſus, quam gummi- reſinarum ex Indiis ad nos allatarum, quæ non raro, dum motum humorum ad partem affectam intendunt, & obſtructiones augent, & ut in pejus ruant efficiunt; & quis non videt, aquam cum gummi- reſina junctam in Chryſoſplenio, hujus vires reſolventes, attenuantes, abſtergentes, aperientes &c. egregie juvare omnino: ſed ratione quoque partium terreſtrium Chryſoſplenium egregios in corpore humano edit effectus; id enim per artis conſtat principia, terrea, in corpus noſtrum recepta, & ſolida ejus ſubeuntia, eadem roborare; & roborantes eſſe meæ plantæ virtutes, ipſe ejus ſapor (§. 15.) evincit, eandem igitur roborantibus & tonicis annu-
rare dubito nullus, & ad omnes laudare morbos, quibus talia competunt remediorum genera: hoc igitur quoque titulo ejus vires aperientes multum juvantur.

§ XXII.

§. XXII.

Vires Chrysofplenii, quas ex ejus analyfi deduxi (§. 21.) probant quoque ejus fapor & ordo naturalis (§. 8.), teste LINNÆO (kk): docent illi morbi, ad quos idem cum fuffeffu adhiberi experientia evicit. Hieronymus (ll), LUGDUNENS. (mm), DIETERICH (nn) illud ad calculum laudant, & ut mihi videtur recte laudant; quid enim calculofis melius conducet, quam medicamentum abftergens & roborans, materiæ calculofæ ortum præveniens, ortæ in cava depofitionem impediens, depofitæ moram & augmentum cavens? fed illud quoque ad obftrudiones hepatis & inde oriundam malorum catervam egregie facere, tam fide TABERNEMONTANI (oo), LOBELII (pp), & qui hunc exfcripfit SCHWENKFELDI (qq), Excell. BOECLERI (rr), DIETERICH (ss), AUTHORIS *Continuat. Materia Medica Geoffroi* (tt), quam ex ejus principiis eft certiffimum, furgunt enim in circulatione fanguinis per venam portæ anomalæ, quando humores funt præter naturam fpiffi, five quando vifcerum & vaforum abdominalium tonus eft dejedtus; fed utrique medetur Chryfofplenium (§. 21.). Noft rates Medici illud in morbis pectoris cum fuffeffu folent adhibere, & ipfius vires, quibus pulmones roborat, mucum attenuat, ulcera abftergit & folidat, & ipfas pleuritides diffipat, læte funt experti. AUTHOR. *Continuat. Mater. Medic. Geoffroi* (vv) eidem vulnerarias vires tribuit, ipfi affentitur Erhardt, (xxx) & addit idem levioribus vulneribus tam internis, quam externis conducere, & quis eft qui ignoret, medicamenta abftergentia & leviter adftringentia apprime ad

(kk) De Sapore Medicamentorum §. 6. (ll) l. c. (mm) l. c.
 (nn) ad WEINMANN Pol. II. 165. (oo) l. c. (pp) l. c.
 (qq) l. c. (rr) l. c. (ss) l. c. (tt) Tom. II. 389. (vv) l. c.
 (xxx) Oeconom. Pflanzen = Hiftorie T. II. pag. 8.

ad unitatem solutam integrandam facere: nec difficile est explicatu; cur à DIETERICH (yy) ad obstructions mensium referendas exhibeatur; constat enim istas non raro sive ab humoribus præter modum spissis, sive à vasis uteri debilitatis, sive a vitio sanguinis per venam portæ motu surgere. Sed omni huic causæ Chrysofplenium mederi §. 21. evincit. Id tandem adhuc addo, quod cum nulla sit Chrysofplenii acrimonia, hinc quoque ridendos potius, quam refutandos esse illos, qui teste RUPPIO (zz) optimum medicamentum venenis annumerant.

§. XXIII.

Vix aliquid de œconomico apud autores reperio Chrysofplenii usu: SCHWENKFELD (aaa) ex ejus esu vacas butyrum flavum largiri statuit, & LINNÆI experimento (bbb) constat ipsum pertinere ad illas herbas, quibus in montibus degentes vaccæ vescuntur, quæ eo ipso quod & torosiores sint, & copiosus & melius lac largiantur, quam illæ quæ herbis pratensibus pascuntur, demonstrant, quod vegetabilia montana, inter quæ est Chrysofplenium, optimum ipsis præbeant nutrimentum. Qua dosi & sub quibus formis debeat exhiberi, cum ex generalibus, quæ circa usum herbarum ipsi similibus traduntur, evidens sit, ea hic exponere nimis esset prolixum.

(yy) l. c. (zz) l. c. (aaa) l. c. (bbb) par. succ.

FINIS.

9. 03 Bd.





00 A 6300

ULB Halle
003 637 115

3

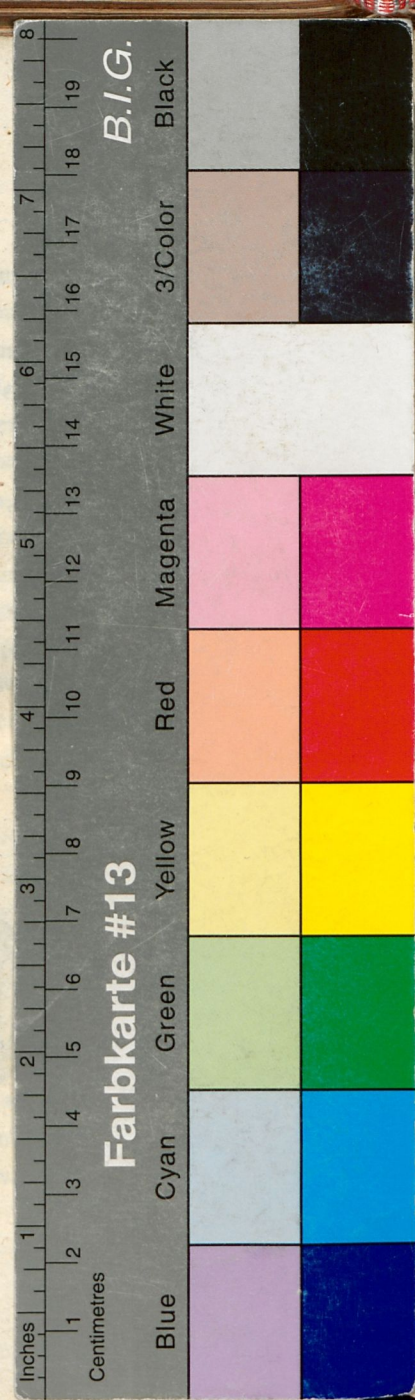


5b.

09.03.21.







14

DISSERTATIO MEDICA INAUGURALIS
DE
CHRYSOSPLENIO

QUAM
ADSISTENTE DIVINA GRATIA
EX DECRETO
GRATIOSÆ FACULTATIS MEDICÆ
PRO LICENTIA
PRIVILEGIA ET HONORES DOCTORALES
LEGITIME CONSEQUENDI
SOLENNI ERUDITORUM EXAMINI
SUBMITTIT

JOHANNES DIETERICUS PALLAS

TABERNENSIS-ALSATA
D. XXVIII APRILIS MDCCLVIII.

H. L. Q. C.

ARGENTORATI
TYPIS JO. HENRICI HEITZII UNIVERSITATIS TYPOGR.